

# MANUEL D'UTILISATION

# MONITEUR LED LCD

Veuillez lire attentivement ce manuel avant de mettre en service votre produit et conservez-le afin de pouvoir vous y référer ultérieurement.

## MODÈLE DE MONITEUR LED LCD

19EN33S	22EN33S
19EN33SW	23EN33S
20EN33SS	24EN33S
20EN33S	

# SOMMAIRE

## 3 ASSEMBLAGE ET PRÉPARATION

- 3 Déballage
- 4 Pièces et boutons
- 5 Installation du moniteur
  - 5 - Fixation du support du moniteur
  - 5 - Détachement de la Corps du support
- 6 - Installation sur une table
- 6 - Utilisez le câble porteur
- 8 - Fixation du support mural

## 9 UTILISATION DU MONITEUR

- 9 Connexion à un PC
- 9 - Connexion D-SUB

## 11 PERSONNALISATION DES PARAMÈTRES

- 12 Personnalisation des paramètres
  - 12 - Paramètres du menu
  - 13 - Image
  - 14 - Couleur
  - 15 - Affichage
  - 16 - Autres
- 17 Paramètres du MY KEY
- 18 Paramètres du FUNC.
  - 18 - Mode Image
  - 19 - SUPER ENERGY SAVING
  - 20 - DUAL DISPLAY
  - 20 - Affich.2 Pages Web
  - 21 - MY KEY Setting

## 22 DÉPANNAGE

## 24 SPÉCIFICATIONS

- 24 19EN33S
- 25 19EN33SW
- 26 20EN33SS
- 27 20EN33S
- 28 22EN33S
- 29 23EN33S
- 30 24EN33S
- 31 Mode prédéfinis (Résolution)
- 32 Voyant

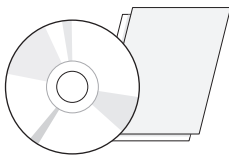
## 33 POSTURE À ADOPTER

- 33 Posture correcte à adopter pour utiliser le moniteur.

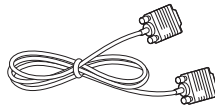
# ASSEMBLAGE ET PRÉPARATION

## Déballage

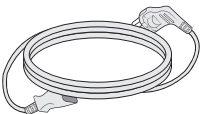
Vérifiez que la boîte de votre moniteur contient bien les éléments suivants. S'il manque des accessoires, contactez le revendeur local auprès duquel vous avez acheté votre produit. L'aspect réel des produits et des accessoires présentés dans ce manuel peut différer de leurs illustrations.



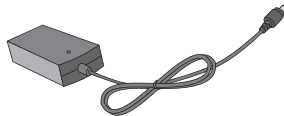
**CD (Manuel d'utilisation)/  
Carte**



**Câble D-SUB**



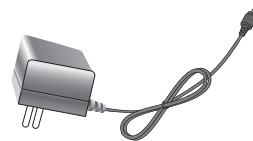
**Cordon d'alimentation**



**Adaptateur ca/cc**

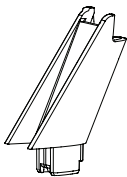
(Selon le pays)

ou



**Adaptateur ca/cc**

(Selon le pays)



**Corps du support**



**Base du support**



### ATTENTION

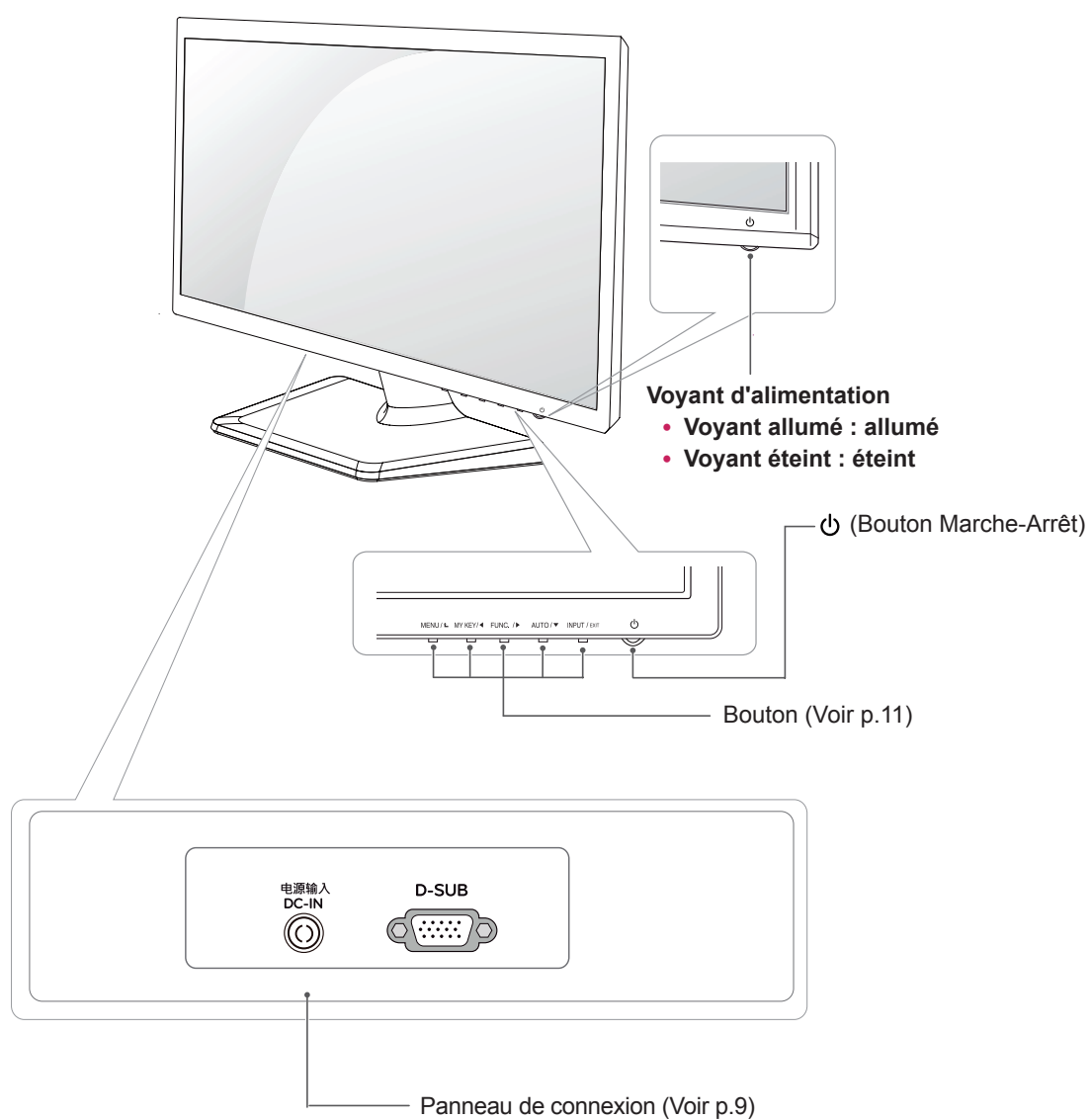
- Afin d'optimiser la sécurité et la durée de vie des produits, n'utilisez aucun accessoire non agréé.
- La garantie ne couvre pas les dommages ni les blessures dus à l'utilisation d'accessoires non agréés.



### REMARQUE

- Les accessoires fournis avec le produit diffèrent en fonction du modèle choisi.
- Les caractéristiques des produits ou le contenu de ce manuel peuvent être modifiés sans avis préalable en cas de mise à jour des fonctions.

## Pièces et boutons





## Installation du moniteur

### Fixation du support du moniteur

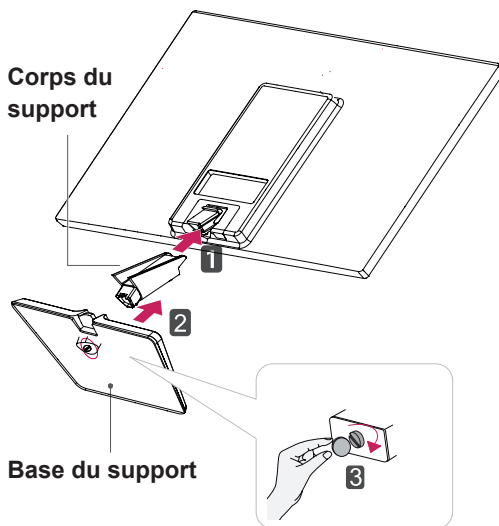
- 1 Placez le moniteur, côté écran sur une surface plane et rembourrée.



#### ATTENTION

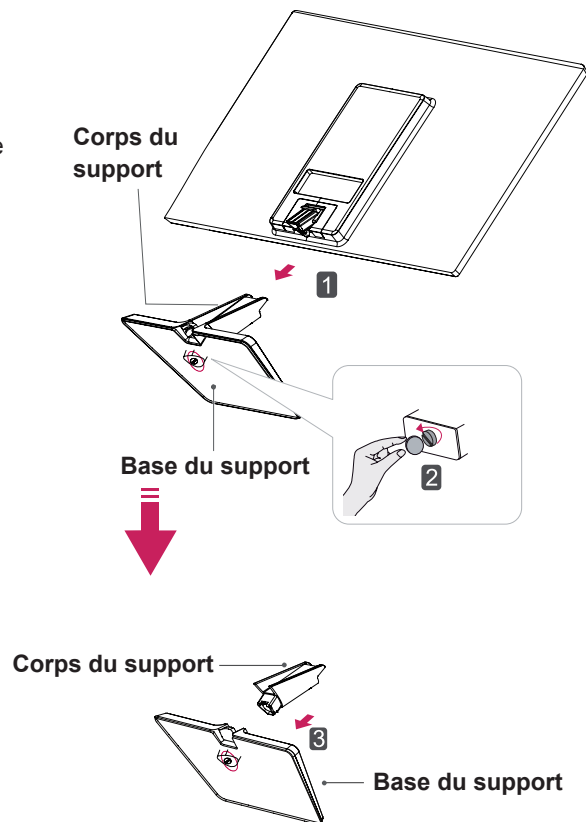
Disposez un tapis en mousse ou un chiffon doux sur la table afin de protéger l'écran de tout dégât.

- 2
  - 1 Attachez **Corps du support** à l'appareil de l'écran.
  - 2 Attachez **Base du support**.
  - 3 Serrez la vis vers la droite avec une pièce de monnaie.



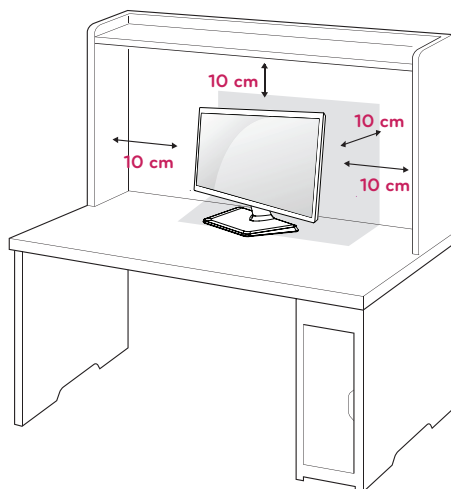
### Détachement de la Corps du support

- 1 Placez le moniteur, côté écran sur une surface plane et rembourrée.
- 2
  - 1 Retirez **Corps du support** et **Base du support** de l'appareil de l'écran.
  - 2 Tournez la vis vers la gauche avec une pièce de monnaie.
  - 3 Retirez **Base du support**.

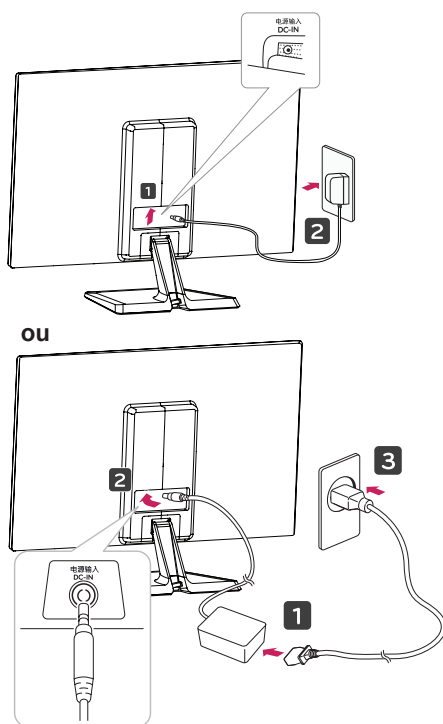


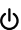
## Installation sur une table

- 1 Soulevez et positionnez le moniteur à la verticale sur une table.  
Laissez 10 cm d'espace minimum entre le mur et le moniteur pour assurer une bonne ventilation.



- 2 Branchez l'adaptateur ca/cc et le cordon d'alimentation sur une prise murale.



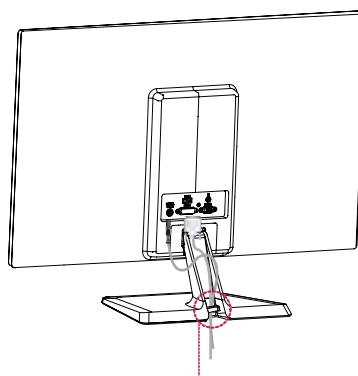
- 3 Appuyez  sur le bouton (alimentation) sur le panneau interrupteur du bas pour mettre en marche l'appareil.



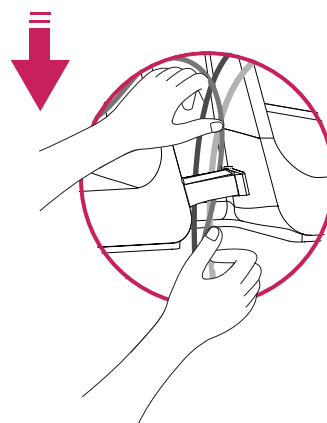
### ATTENTION

Veillez à toujours débrancher le cordon d'alimentation avant de déplacer le moniteur. Vous éviterez ainsi tout risque d'électrocution.

## Utilisez le câble porteur



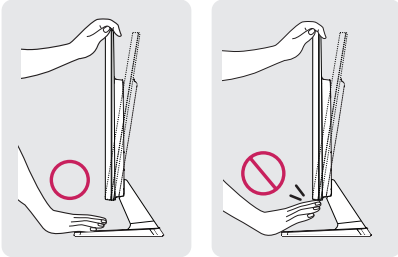
Câble porteur



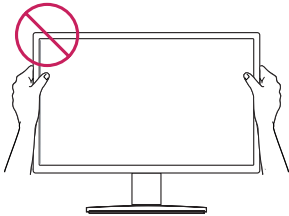


## AVERTISSEMENT

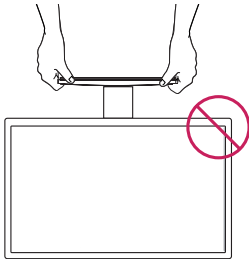
Si vous souhaitez incliner le moniteur, ne tenez pas l'écran par le bas comme indiqué sur cette illustration car vous risqueriez de vous blesser.



Évitez de toucher l'écran et d'appuyer sur ce dernier pour ajuster l'angle du moniteur.

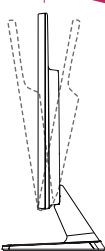


Ne tenez pas cet appareil comme l'image ci-dessous. L'écran peut se détacher de Base du support et blesser votre corps.



## REMARQUE

Inclinez l'écran de  $+20^\circ$  à  $-5^\circ$  afin de trouver le meilleur angle de vue.



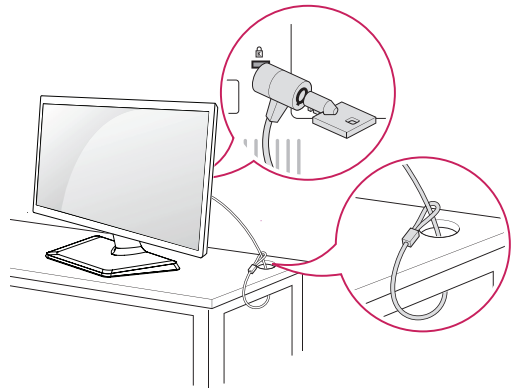
Face avant

Face arrière

## Utilisation du système de sécurité Kensington

Le connecteur du système de sécurité Kensington se situe à l'arrière du moniteur. Pour obtenir plus d'informations sur l'installation ou l'utilisation de ce système de sécurité, consultez le manuel fourni avec ce dernier ou rendez-vous sur <http://www.kensington.com>.

Reliez le câble du système de sécurité entre le moniteur et la table.

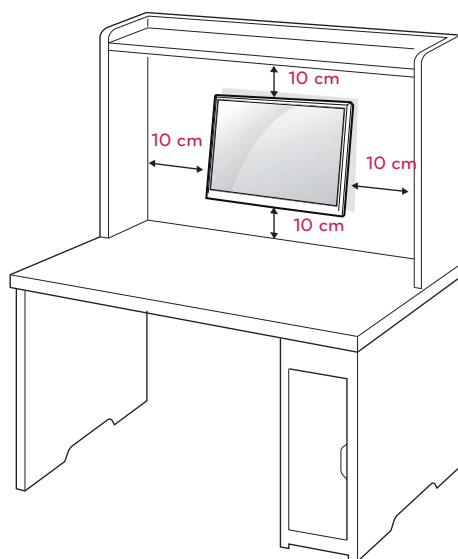


## REMARQUE

Le système de sécurité Kensington est livré en option. Ce système est disponible à la vente dans la plupart des magasins d'électronique.

## Fixation du support mural

Afin d'assurer la ventilation du moniteur, laissez un espace de 10 cm autour du produit. Pour obtenir des instructions détaillées, contactez votre revendeur et consultez le Guide d'installation du support mural en option.



Si vous envisagez de monter le Moniteur sur un mur, fixez l'Interface de fixation murale (en option) à l'arrière du dispositif.

Si vous installez le moniteur à l'aide d'un support mural (en option), assurez-vous de bien fixer l'écran pour éviter qu'il ne tombe.

- 1 Utilisez la vis et l'interface de montage mural en conformité avec les normes VESA.
- 2 Si vous utilisez la vis plus longue que la norme, le moniteur peut être endommagé en interne.
- 3 Si vous utilisez des vis inappropriées, le produit pourrait être endommagé et chuter de la position montée. Dans ce cas, LG n'en est pas responsable.
- 4 Compatible avec VESA.
- 5 Respectez les spécifications de la norme VESA indiquées ci-dessous.
  - 784,8 mm (30,9 pouces) maximum
    - \* Épaisseur de la plaque de fixation murale : 2,6 mm
    - \* Vis :  $\Phi$  4,0 mm x 0,7 mm de pas de vis x 10 mm de longueur
  - 787,4 mm (31 pouces) et plus
    - \* Utilisez une plaque de fixation murale et des vis répondant à la norme VESA.

Modèle	19EN33S	20EN33S
	19EN33SW	22EN33S
	20EN33SS	23EN33S
VESA (A x B)	75 x 75	
Vis standard	M4	
Nombre de vis	4	

Modèle	24EN33S
VESA (A x B)	100 x 100
Vis standard	M4
Nombre de vis	4



### ATTENTION

- Débranchez le cordon d'alimentation, puis déplacez ou installez le moniteur. Vous éviterez ainsi tout risque d'électrocution.
- Si vous fixez le moniteur au plafond ou sur un mur oblique, le produit risque de tomber et de blesser quelqu'un.
- Fixez toujours votre moniteur à l'aide d'un support mural agréé par LG et contactez votre revendeur local ou une personne qualifiée.
- Ne serrez pas trop les vis afin de ne pas endommager le moniteur. Cela risquerait d'entraîner l'annulation de votre garantie.
- N'utilisez que des vis et des supports de fixation murale répondant à la norme VESA. La garantie ne couvre pas les dommages ou les blessures dus à une mauvaise utilisation ou à l'utilisation des accessoires non agréés.



### REMARQUE

- N'utilisez que les vis répondant aux spécifications de la norme VESA.
- Le kit de support mural est fourni avec un manuel d'installation et les pièces nécessaires à l'installation.
- Le support mural est livré en option. Pour en savoir plus sur les accessoires en option, contactez votre revendeur local.
- La longueur des vis dépend du modèle de support mural. Vérifiez leur longueur avant de procéder à l'installation.
- Pour obtenir plus d'informations, consultez les instructions fournies avec le support mural.

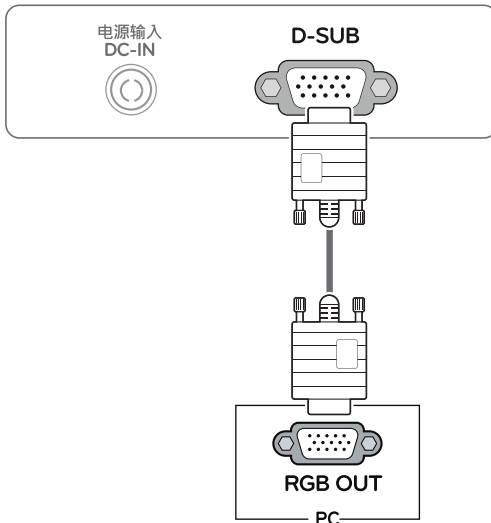
# UTILISATION DU MONITEUR

## Connexion à un PC

- Ce moniteur prend en charge la fonction Plug and Play\*.
- \* Fonction Plug and Play : reconnaissance d'un périphérique connecté et sous tension par un PC sans que l'utilisateur n'ait à configurer l'appareil ni même intervenir.

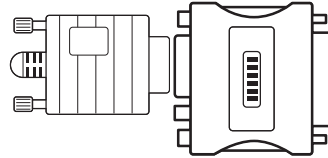
## Connexion D-SUB

Cette connexion transmet des vidéos analogiques du PC au moniteur. Connectez le PC au moniteur à l'aide du câble D-Sub 15 broches comme indiqué ci-dessous.



### REMARQUE

- Connexion avec un connecteur de câble d'entrée de signal D-SUB pour Macintosh



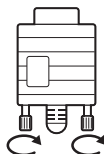
### Adaptateur Mac

Pour l'utilisation d'un ordinateur Macintosh (Apple), utilisez un adaptateur pour remplacer le connecteur D-SUB/VGA 15 broches haute densité (3 rangées) du câble par un connecteur 15 broches à 2 rangées.



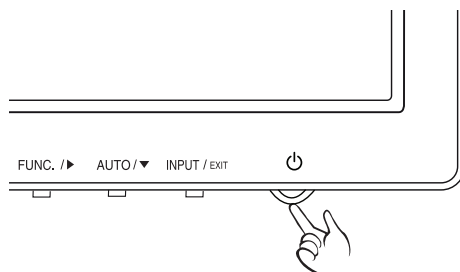
## ATTENTION

- Branchez le câble de signal d'entrée et serrez les vis dans le sens des aiguilles d'une montre.
- N'appuyez pas de manière prolongée sur l'écran, cela pourrait provoquer une distorsion temporaire de l'image.
- Afin d'éviter les brûlures d'écran, ne laissez pas une image fixe s'afficher en permanence. Configurez si possible un écran de veille.



## Fonction de paramétrage automatique de l'image

Appuyez sur le bouton d'alimentation sur le panneau du bas pour mettre sous tension. Lorsque le moniteur est mis sous tension, le fonction "paramétrage automatique de l'image" est exécutée automatiquement. (uniquement en mode analogique).



## REMARQUE

- Si vous allumez le moniteur à froid, un scintillement peut se produire. Ce phénomène est tout à fait normal.
- Des points rouges, verts ou bleus peuvent apparaître sur l'écran. Ce phénomène est tout à fait normal.

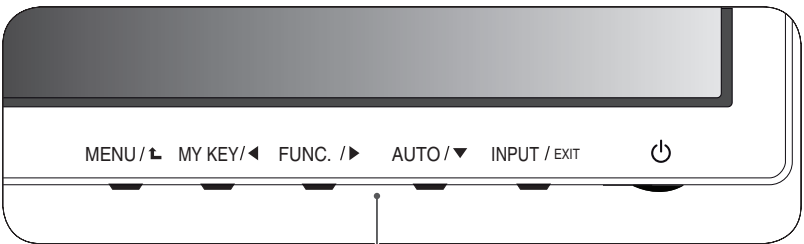


## REMARQUE

- **Fonction de « paramétrage automatique de l'image ».**  
Cette fonction vous permet de bénéficier de paramètres d'affichage optimaux. Lorsque vous connectez le moniteur pour la première fois, les paramètres d'affichage de l'image s'ajustent en fonction des signaux d'entrée individuels de l'image (uniquement en mode analogique).
- **Fonction « AUTO ».**  
Cette fonction vous permet d'optimiser automatiquement la résolution du moniteur s'il affiche des images ou des lettres floues, s'il scintille ou s'il incline l'image lors de l'utilisation ou après modification de la résolution (uniquement en mode analogique).

# PERSONNALISATION DES PARAMÈTRES

- 1 Appuyez sur le bouton désiré au bas de l'appareil de l'écran.
- 2 Modifiez la valeur de l'élément de menu en appuyant sur les boutons au bas du moniteur.  
Pour revenir au menu supérieur ou configurer d'autres options, appuyez sur la flèche Haut (⬆).
- 3 Sélectionnez **EXIT (QUITTER)** pour fermer le menu.



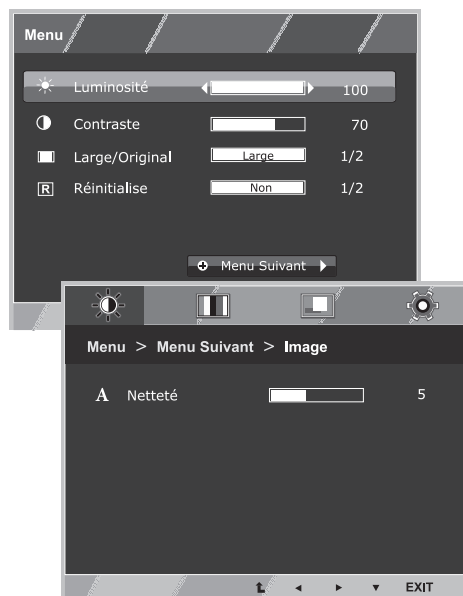
Boutons de configuration du moniteur

Bouton	Description
MENU / ⬆	Permet d'accéder aux menus principaux.(Voir p.12)
	<b>OSD Verrouiller/ Déverrouiller</b> Cette fonction vous permet de verrouiller les paramètres de contrôles actuels afin qu'ils ne soient pas modifiés par erreur. Maintenez le bouton MENU enfoncé durant plusieurs secondes. Le message « OSD VERROUILLAGE » s'affiche. Vous pouvez déverrouiller les paramètres d'affichage à l'écran (OSD) à tout moment en appuyant pendant plusieurs secondes sur le bouton MENU. Le message « OSD DEVERROUILLAGE » s'affiche.
MY KEY/ ⬅	Appuyez sur ce bouton pour activer le menu MY KEY. En savoir plus.(Voir p.17)
FUNC./ ➡	Utiliser ce bouton (cette touche) pour entrer dans les menus Mode Image, SUPER ENERGY SAVING, DUAL DISPLAY, AFFICH.2 PAGES WEB, MY KEY Setting. (Voir p.18)
AUTO / ▼	Pour paramétrer les options d'affichage, maintenez le bouton AUTO enfoncé sur l'écran MONITOR SETUP (PARAMÈTRES DU MONITEUR) (uniquement en mode analogique).
	<b>Mode d'affichage optimal</b> 19EN33S 1366 x 768 19EN33SW 1440 x 900 20EN33S/20EN33SS 1600 x 900 22EN33S/23EN33S/24EN33S 1920 x 1080
INPUT / EXIT (ENTRÉE / QUITTER)	<b>EXIT (QUITTER)</b>
	Sortir du mode OSD (affichage à l'écran).
⏻ (Bouton Marche-Arrêt)	Permet de mettre le moniteur sous/hors tension.
	<b>Voyant d'alimentation</b> L'indicateur de puissance reste rouge lorsque l'affichage est en fonctionnement correct (MODE On). Si l'affichage est en MODE de sommeil, l'indicateur de puissance clignote en rouge.

## Personnalisation des paramètres

### Paramètres du menu

- 1 Pressez sur le bouton **MENU** au bas de l'appareil pour afficher **Menu OSD**.
- 2 Précisez les options par appuyer sur les boutons ◀ ou ▶ ou ▼.
- 3 Sélectionnez le bouton « **Menu Suivant** » pour entrer dans la configuration des autres options.
- 4 Sélectionnez **EXIT (QUITTER)** pour fermer le menu.  
Pour revenir au menu supérieur ou configurer d'autres options, appuyez sur la flèche Haut (⬆).



Chaque option est détaillée ci-dessous.

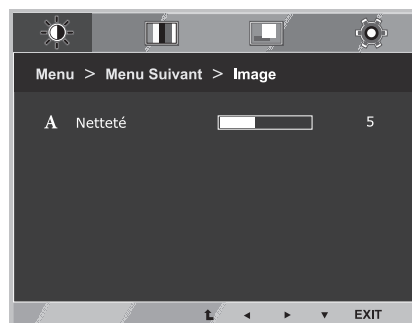
Menu	Description
<b>Luminosité</b>	Régler la luminosité, le contraste de l'écran.
<b>Contraste</b>	
<b>Large/Original</b>	<b>Large</b>
	Passer en mode plein écran en fonction du signal d'entrée de l'image.
	<b>Original</b>
	Paramètre le format du signal d'entrée de l'image en fonction de l'original. * Cette fonction n'est active que si la résolution du signal d'entrée est inférieure à celle du format du moniteur (16:9).
<b>Réinitialise</b>	Restaurez tous les paramètres d'usine par défaut. Pressez sur les boutons ◀ , ▶ pour réinitialiser immédiatement.

Menu > Menu Suivant		Description
<b>Image</b>	<b>Netteté</b>	Régler la clarté de l'écran
<b>Couleur</b>	<b>Gamma</b>	Personnaliser la couleur de l'écran
	<b>Températ.</b>	
<b>Affichage</b>	<b>Horizontal</b>	Ajuster la position de l'écran
	<b>Vertical</b>	
	<b>Horloge</b>	Améliorer la clarté et la stabilité de l'écran
	<b>Phase</b>	
<b>Autres</b>	<b>Langue</b>	Personnaliser le statut de l'écran pour l'environnement d'exploitation d'un utilisateur
	<b>Voy. de Marche</b>	



## Image

- 1 Pressez sur le bouton **MENU** au bas de l'appareil pour afficher **Menu OSD**.
- 2 Sélectionnez le bouton « **Menu Suivant** » pour entrer dans la configuration des autres options.
- 3 Entrez dans la configuration **Image** par appuyer sur le bouton ▼.
- 4 Précisez les options par appuyer sur les boutons ◀ ou ▶ ou ▼.
- 5 Sélectionnez **EXIT (QUITTER)** pour fermer le menu.  
Pour revenir au menu supérieur ou configurer d'autres options, appuyez sur la flèche Haut (⬆).

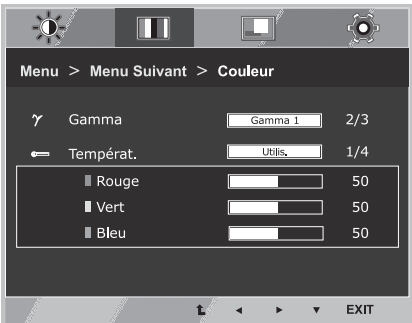


Chaque option est détaillée ci-dessous.

Menu > Menu Suivant > Image	Description
Netteté	Régler la clarté de l'écran.

# Couleur

- 1 Pressez sur le bouton **MENU** au bas de l'appareil pour afficher **Menu OSD**.
- 2 Sélectionnez le bouton « **Menu Suivant** » pour entrer dans la configuration des autres options.
- 3 Sélectionnez **Couleur** par appuyer sur le bouton ►.
- 4 Entrez dans la configuration **Couleur** par appuyer sur le bouton ▼.
- 5 Précisez les options par appuyer sur les boutons ◀ ou ▶ ou ▼.
- 6 Sélectionnez **EXIT (QUITTER)** pour fermer le menu.  
Pour revenir au menu supérieur ou configurer d'autres options, appuyez sur la flèche Haut (↑).

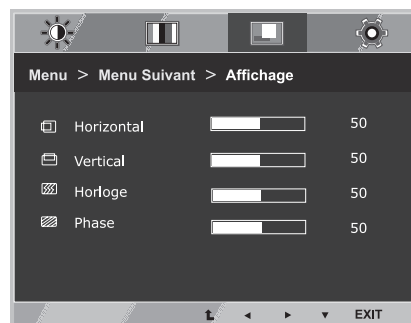


Chaque option est détaillée ci-dessous.

Menu > Menu Suivant > Couleur	Description
<b>Gamma</b>	Choisissez votre propre valeur gamma: Gamma 0, Gamma 1, Gamma 2 sur le moniteur, les grandes valeurs de gamma affichent les images blanchâtres et valeurs basses de gamma affichent des images noirâtres.
<b>Températ.</b>	<b>Utilis.</b> <ul style="list-style-type: none"><li>• <b>Rouge</b>: permet de personnaliser les niveaux de rouge.</li><li>• <b>Vert</b>: permet de personnaliser les niveaux de vert.</li><li>• <b>Bleu</b>: permet de personnaliser les niveaux de bleu.</li></ul> <p>Permet de paramétrer les couleurs de l'écran.</p> <p><b>Chaud</b> : permet de définir la température de couleur de l'écran pour afficher des couleurs chaudes (privilégiant le rouge).</p> <p><b>Moyen</b> : permet de définir la température de couleur de l'écran pour afficher une température de couleur moyenne.</p> <p><b>Froid</b> : permet de définir la température de couleur de l'écran pour afficher des couleurs froides (privilégiant le bleu).</p>

## Affichage

- 1 Pressez sur le bouton **MENU** au bas de l'appareil pour afficher **Menu OSD**.
- 2 Sélectionnez le bouton « **Menu Suivant** » pour entrer dans la configuration des autres options.
- 3 Sélectionnez **Affichage** par appuyer sur le bouton ►.
- 4 Entrez dans la configuration **Affichage** par appuyer sur le bouton ▼.
- 5 Précisez les options par appuyer sur les boutons ◀ ou ▶ ou ▼.
- 6 Sélectionnez **EXIT (QUITTER)** pour fermer le menu.  
Pour revenir au menu supérieur ou configurer d'autres options, appuyez sur la flèche Haut (⬆).

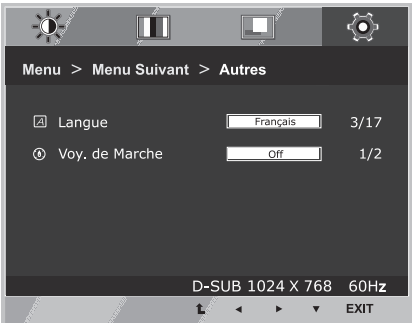


Chaque option est détaillée ci-dessous.

Menu > Menu Suivant > Affichage	Description
<b>Horizontal</b>	Déplacer l'image vers la gauche et vers la droite
<b>Vertical</b>	Déplacer l'image vers le haut et vers le bas
<b>Horloge</b>	Minimiser toutes les barres verticales ou raies visibles sur le fond de l'écran. La dimension horizontale de l'écran changera aussi.
<b>Phase</b>	Ajuster le foyer de l'affichage. Cet article vous permet de supprimer tout bruit horizontal et d'éclaircir ou aviver l'image des caractères.

Autres

- 1 Pressez sur le bouton **MENU** au bas de l'appareil pour afficher **Menu OSD**.
- 2 Sélectionnez le bouton « **Menu Suivant** » pour entrer dans la configuration des autres options.
- 3 Sélectionnez **Autres** par appuyer sur le bouton ►.
- 4 Entrez dans la configuration **Autres** par appuyer sur le bouton ▼.
- 5 Précisez les options par appuyer sur les boutons ◀ ou ▶ ou ▼.
- 6 Sélectionnez **EXIT (QUITTER)** pour fermer le menu.  
Pour revenir au menu supérieur ou configurer d'autres options, appuyez sur la flèche Haut (⬆).

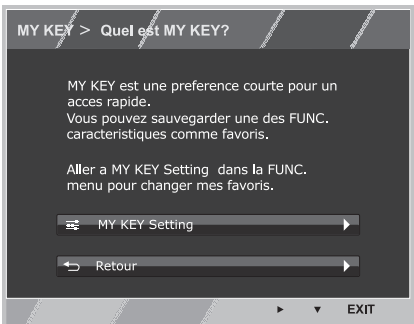


Chaque option est détaillée ci-dessous.

Menu > Menu Suivant > Autres	Description
Langue	Choisir la langue dans laquelle les noms de contrôle sont affichés.
Voy. de Marche	Utilisez cette fonction pour mettez l'indicateur d'alimentation sur le côté bas de l'écran sur On ou Off. Si vous mettez sur Off, il s'éteint. Si vous vous le mettez sur On à tout moment, l'indicateur de puissance sera automatiquement allumé.

# Paramètres du MY KEY

- 1 Pressez sur le bouton **MY KEY** au bas de l'appareil pour afficher **MY KEY OSD**.
- 2 Précisez les options par appuyer sur les boutons ◀ ou ▶ ou ▼.
- 3 Sélectionnez **EXIT (QUITTER)** pour fermer le menu.



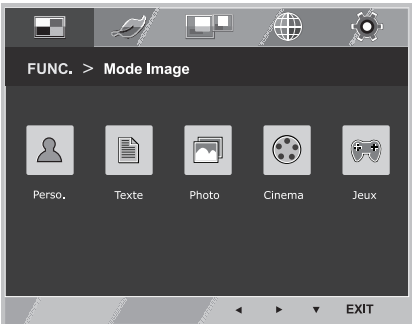
Chaque option est détaillée ci-dessous.

MY KEY	Description
MY KEY Setting	MY KEY est un raccourci. Vous pouvez en sélectionner un comme votre fonction préférée dans FUNC. (Mode Image, SUPER ENERGY SAVING, DUAL DISPLAY, Affich.2 Pages Web).
Retour	Sélectionnez Retour pour retourner au menu MY KEY.

## Paramètres du FUNC.

### Mode Image

- 1 Pressez sur le bouton **FUNC.** au bas de l'appareil pour afficher **FUNC.** OSD.
- 2 Entrez dans la configuration **Mode Image** par appuyer sur le bouton ▼.
- 3 Sélectionnez les options par appuyer sur les boutons ◀ ou ▶.
- 4 Sélectionnez **EXIT (QUITTER)** pour fermer le menu.  
Pour revenir au menu supérieur ou configurer d'autres options, appuyez sur la flèche Haut (⬆).

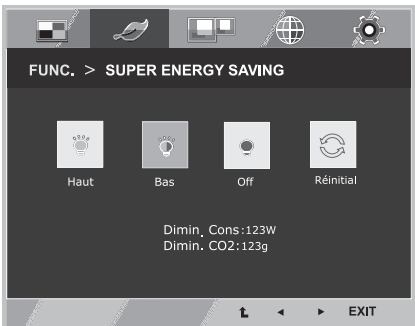


Chaque option est détaillée ci-dessous.

Mode Image	Description
<b>Perso.</b>	C'est un mode que l'utilisateur peut ajuster chaque élément. Il peut ajuster le mode couleur du Menu Principal.
<b>Texte</b>	C'est un mode que l'écran est ajusté au meilleur pour les travaux de texte.
<b>Photo</b>	C'est un mode que l'écran est ajusté au meilleur pour regarder les images.
<b>Cinema</b>	C'est un mode que l'écran est ajusté au meilleur pour visualiser les vidéos.
<b>Jeux</b>	C'est un mode dont l'écran est ajusté au mieux pour jouer un jeu.

SUPER ENERGY SAVING

- 1 Pressez sur le bouton **FUNC.** au bas de l'appareil pour afficher **FUNC.** OSD.
- 2 Sélectionnez **SUPER ENERGY SAVING** par appuyer sur le bouton ►.
- 3 Entrez dans la configuration **SUPER ENERGY SAVING** par appuyer sur le bouton ▼.
- 4 Précisez les options par appuyer sur les boutons ◀ ou ▶ ou ▼.
- 5 Sélectionnez **EXIT (QUITTER)** pour fermer le menu.  
Pour revenir au menu supérieur ou configurer d'autres options, appuyez sur la flèche Haut (▲).



Chaque option est détaillée ci-dessous.

SUPER ENERGY SAVING	Description
Haut	SUPER ENERGY SAVING permet d' économiser de l'énergie avec cette fonction d'énergie à haut rendement.
Bas	SUPER ENERGY SAVING permet d' économiser de l'énergie avec cette fonction d'énergie à faible efficacité.
Off	Désactive la fonction SUPER ENERGY SAVING (SUPER ÉCONOMIE D'ÉNERGIE).
Réinitial	Réinitialise les estimations de réduction de l'énergie totale et de l'émission totale de CO2.

REMARQUE

- **REDUCTION DE L'ENERGIE TOTALE** : indique les économies d'énergie réalisées par l'utilisation du moniteur.
- **REDUCTION QUANTITE TOTALE CO2** : indique la réduction totale des émissions de CO2 au lieu de la REDUCTION DE L'ENERGIE TOTALE.
- **DONNÉES D'ÉCONOMIE D'ÉNERGIE (W/h)**

	470 mm (18,5 pouces)	482 mm (19 pouces)	494 mm (19,5 pouces)	508 mm (20 pouces)	546 mm (21,5 pouces)	584 mm (23 pouces)	600 mm (23,6 pouces)
SUPER ÉCONOMIE(Haut)	3 W/h	3 W/h	3 W/h	3 W/h	5 W/h	6 W/h	6 W/h
SUPER ÉCONOMIE(Bas)	1 W/h	1 W/h	2 W/h	2 W/h	3 W/h	3 W/h	3 W/h

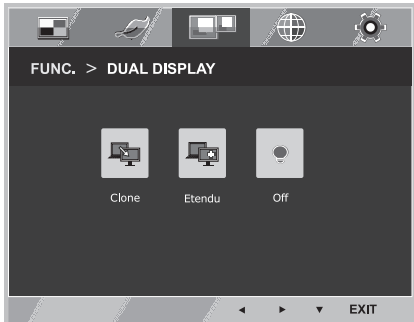
- Les données d'économie d'énergie dépendent de l'écran. Ces valeurs sont différentes pour chaque écran et chaque revendeur d'écran.
- Les valeurs indiquées par LG ont été calculées par rapport au « **signal de diffusion vidéo** ». (y compris la vidéo en émission : IEC 62087)
- **SUPER ÉCONOMIE** indique les économies d'énergies réalisées grâce à l'utilisation de la fonction **SUPER ÉCONOMIE D'ÉNERGIE**.

\* Avant d'utiliser les fonctions ci-après, installez s'il vous plait le programme DUAL SMART SOLUTION.

## DUAL DISPLAY

- 1 Pressez sur le bouton **FUNC.** au bas de l'appareil pour afficher **FUNC.** OSD.
- 2 Sélectionnez **DUAL DISPLAY** par appuyer sur le bouton ►.
- 3 Entrez dans la configuration **DUAL DISPLAY** par appuyer sur le bouton ▼.
- 4 Sélectionnez les options par appuyer sur les boutons ◀ ou ►.
- 5 Sélectionnez **EXIT (QUITTER)** pour fermer le menu.  
Pour revenir au menu supérieur ou configurer d'autres options, appuyez sur la flèche Haut (⬆).

Les paramètres disponibles sont décrits ci-dessous.



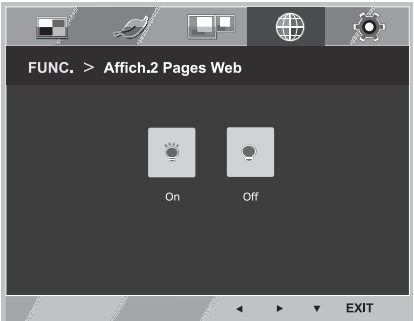
DUAL DISPLAY	Description
<b>Clone</b>	En sélectionnant Clone, l'utilisateur peut utiliser le moniteur secondaire comme mode faite du moniteur fundamental.
<b>Etendu</b>	En sélectionnant Etendu, l'utilisateur peut utiliser le moniteur secondaire comme mode étendue du moniteur fundamental.
<b>Off</b>	Si Off est sélectionné, DUAL DISPLAY est fermé.

\* Avant d'utiliser les fonctions ci-après, installez s'il vous plait le programme DUAL SMART SOLUTION.

## Affich.2 Pages Web

- 1 Pressez sur le bouton **FUNC.** au bas de l'appareil pour afficher **FUNC.** OSD.
- 2 Sélectionnez **Affich.2 Pages Web** par appuyer sur le bouton ►.
- 3 Entrez dans la configuration **Affich.2 Pages Web** par appuyer sur le bouton ▼.
- 4 Sélectionnez les options par appuyer sur les boutons ◀ ou ►.
- 5 Sélectionnez **EXIT (QUITTER)** pour fermer le menu.  
Pour revenir au menu supérieur ou configurer d'autres options, appuyez sur la flèche Haut (⬆).

Les paramètres disponibles sont décrits ci-dessous.



Affich.2 Pages Web	Description
<b>On</b>	En sélectionnant Clone, l'utilisateur peut utiliser le moniteur secondaire comme mode faite du moniteur fundamental.
<b>Off</b>	Si Off est sélectionné, Affich.2 Pages Web est fermé.



### REMARQUE

- Si, avec l'option économiser ordinateur, le moniteur change en mode d'économiser l'énergie -> Appuyez tout bouton -> OSD apparaît et l'utilisateur devrait appuyer deux boutons -> L'utilisateur le rend vers la mode normale.



## MY KEY Setting

- 1 Pressez sur le bouton **FUNC.** au bas de l'appareil pour afficher **FUNC.** OSD.
- 2 Sélectionnez **MY KEY Setting** par appuyer sur le bouton ►.
- 3 Entrez dans la configuration **MY KEY Setting** par appuyer sur le bouton ▼.
- 4 Sélectionnez les options par appuyer sur les boutons ◀ ou ►.
- 5 Sélectionnez **EXIT (QUITTER)** pour fermer le menu.  
Pour revenir au menu supérieur ou configurer d'autres options, appuyez sur la flèche Haut (⬆).

Les paramètres disponibles sont décrits ci-dessous.



MY KEY Setting	Description
<b>Mode Image</b>	Mode Image aide le Moniteur à montrer une photo de la meilleure façon.
<b>SUPER ENERGY SAVING</b>	SUPER ENERGY SAVING avec cette fonction efficace d'économiser de l'énergie, vous pouvez économiser de l'énergie.
<b>DUAL DISPLAY</b>	L'utilisateur peut utiliser Clone ou Etendu dans un autre moniteur.
<b>Affich.2 Pages Web</b>	Aide l'utilisateur à naviguer efficacement en divisant en moitié et en appliquant quelques autres avantages de navigation.

# DÉPANNAGE

Effectuez les vérifications suivantes avant de contacter nos services.

Aucune image ne s'affiche.	
Le cordon d'alimentation du moniteur est-il bien branché ?	<ul style="list-style-type: none"> <li>• Vérifiez que le cordon d'alimentation est bien branché sur la prise de courant.</li> </ul>
Le voyant d'alimentation est-il allumé ?	<ul style="list-style-type: none"> <li>• Appuyez sur le bouton Marche-Arrêt.</li> </ul>
L'alimentation est-elle allumée et l'indicateur de puissance est en Rouge ?	<ul style="list-style-type: none"> <li>• Réglez la luminosité et le contraste.</li> </ul>
Le voyant d'alimentation clignote-t-il ?	<ul style="list-style-type: none"> <li>• Si l'écran est en mode Gestion Alim., bougez votre souris ou appuyez sur n'importe quelle touche du clavier pour allumer l'écran.</li> <li>• Essayez d'allumer le PC.</li> </ul>
Le message « COUPURE » s'affiche-t-il à l'écran ?	<ul style="list-style-type: none"> <li>• Ce message s'affiche lorsque le signal provenant du PC (carte vidéo) est en dehors de la plage de fréquence horizontale ou verticale du moniteur. Consultez la section « Spécifications » de ce manuel pour reconfigurer l'écran.</li> </ul>
Le message « PAS DE SIGNAL » s'affiche-t-il à l'écran ?	<ul style="list-style-type: none"> <li>• Lorsque l'écran affiche « PAS DE SIGNAL » pendant 5 minutes, l'écran passe en MODE de DPM.</li> </ul>

Le message « OSD VERROUILLAGE » s'affiche-t-il à l'écran ?	
Le message « OSD VERROUILLAGE » s'affiche-t-il lorsque vous appuyez sur le bouton MENU ?	<ul style="list-style-type: none"> <li>• Vous pouvez verrouiller les paramètres de contrôle actuels afin qu'ils ne soient pas modifiés par erreur. Vous pouvez déverrouiller les paramètres d'affichage à l'écran à tout moment en appuyant pendant plusieurs secondes sur le bouton MENU. Le message « OSD DEVERROUILLAGE » s'affiche.</li> </ul>

L'image n'est pas correcte.	
La position d'affichage n'est pas correcte.	<ul style="list-style-type: none"> <li>• Appuyez sur le bouton <b>AUTO</b> pour ajuster automatiquement l'affichage de l'image de façon optimale.</li> </ul>
Des barres ou des rayures verticales sont visibles sur le fond de l'écran.	<ul style="list-style-type: none"> <li>• Appuyez sur le bouton <b>AUTO</b> pour ajuster automatiquement l'affichage de l'image de façon optimale.</li> </ul>
Du bruit horizontal est visible sur une image ou des caractères ne s'affichent pas clairement.	<ul style="list-style-type: none"> <li>• Appuyez sur le bouton <b>AUTO</b> pour ajuster automatiquement l'affichage de l'image de façon optimale.</li> <li>• Allez dans <b>Panneau de configuration ► Affichage ► Paramètres</b> pour régler l'affichage sur la résolution recommandée ou paramétrer l'image de façon optimale. Définissez les paramètres de couleurs à un niveau supérieur à 24 bits (vraies couleurs).</li> </ul>

**ATTENTION**

- Allez dans **Panneau de configuration ► Affichage ► Paramètres** et vérifiez si la fréquence ou la résolution ont été modifiées. Si c'est le cas, reconfigurez la carte vidéo en fonction de la résolution recommandée.
- Si la résolution recommandée (résolution optimale) n'est pas sélectionnée, les lettres peuvent apparaître floues et l'écran peut sembler plus sombre, tronqué ou déformé. Sélectionnez la résolution recommandée.
- La méthode de paramétrage peut différer d'un ordinateur ou d'un système d'exploitation à un autre. Il se peut que la carte vidéo ne prenne pas en charge la résolution mentionnée ci-dessus. Le cas échéant, contactez le fabricant de l'ordinateur ou de la carte vidéo.

**L'image n'est pas correcte.**

Les couleurs à l'écran sont monochromes ou anormal.	<ul style="list-style-type: none"> <li>• Vérifiez que le câble de signal est bien connecté. Si besoin, utilisez un tournevis pour le resserrer.</li> <li>• Assurez-vous que la carte vidéo est bien insérée dans son emplacement.</li> <li>• Définissez les paramètres de couleurs à un niveau supérieur à 24 bits (vraies couleurs). <b>Panneau de configuration ► Paramètres.</b></li> </ul>
L'écran scintille.	<ul style="list-style-type: none"> <li>• Vérifiez si l'écran est paramétré sur le mode entrelacé. Si oui, sélectionnez la résolution recommandée.</li> </ul>

**Le message « Moniteur non reconnu, moniteur Plug and Play (VESA DDC) trouvé » s'affiche-t-il ?**

Avez-vous installé le pilote d'affichage ?	<ul style="list-style-type: none"> <li>• Installez le pilote d'affichage présent sur le CD (ou la disquette) fourni avec votre moniteur. Vous pouvez également télécharger le pilote d'affichage depuis le site Web <a href="http://www.lg.com">http://www.lg.com</a>.</li> <li>• Vérifiez que votre carte vidéo prend en charge la fonction Plug and Play.</li> </ul>
--	--

# SPÉCIFICATIONS

## 19EN33S

<b>Afficher</b>	<b>Type d'écran</b>	Écran TFT (Thin Film Transistor) à cristaux liquides (LCD) Traitement anti-éblouissement 47,0 cm diagonale visibles (18,5 pouces)
	<b>Distance entre pixels</b>	0,3 mm x 0,3 mm (distance entre les pixels)
<b>Entrée Sync.</b>	<b>Fréquence horizontale</b>	De 30 kHz à 61 kHz (Automatique)
	<b>Fréquence verticale</b>	De 56 Hz à 75 Hz (D-SUB)
	<b>Format d'entrée</b>	Sync. séparée
<b>Entrée vidéo</b>	<b>Signal d'entrée</b>	Connecteur D-SUB 15 broches
	<b>Format d'entrée</b>	Analogique RVB (0,7 Vp-p/75 ohm)
<b>Résolution</b>	<b>Max</b>	D-SUB (Analogique) : 1366 x 768 @ 60 Hz
	<b>Recommander</b>	VESA 1366 x 768 @ 60 Hz
<b>Plug-and-Play</b>	DDC 2B (Analogique)	
<b>Consommation électrique</b>	Mode sous tension : 18 W (Typ.)	
	Mode veille : ≤ 0,3 W	
	Mode hors tension : ≤ 0,3 W	
<b>Alimentation</b>	19 V --- 1,2 A	
<b>Adaptateur ca/cc</b>	Type ADS-40SG-19-3 19025G, fabriqué par SHENZHEN HONOR ELECTRONIC ou Type ADS-40FSG-19 19025GPG-1, fabriqué par SHENZHEN HONOR ELECTRONIC ou Type ADS-40FSG-19 19025GPBR-1, fabriqué par SHENZHEN HONOR ELECTRONIC ou Type ADS-40FSG-19 19025GPI-1, fabriqué par SHENZHEN HONOR ELECTRONIC ou Type ADS-40FSG-19 19025GPCU-1, fabriqué par SHENZHEN HONOR ELECTRONIC ou Type ADS-40FSG-19 19025GPB-2, fabriqué par SHENZHEN HONOR ELECTRONIC ou Type LCAP21, fabriqué par LIEN CHANG ELECTRONIC ENTERPRISE ou Type LCAP26-A, fabriqué par LIEN CHANG ELECTRONIC ENTERPRISE ou Type LCAP26-E, fabriqué par LIEN CHANG ELECTRONIC ENTERPRISE ou Type LCAP26-I, fabriqué par LIEN CHANG ELECTRONIC ENTERPRISE ou Type LCAP26-B, fabriqué par LIEN CHANG ELECTRONIC ENTERPRISE ou Type PSAB-L203A, fabriqué par LG Innotek Co.,Ltd ou Type PSAB-L202B, fabriqué par LG Innotek Co.,Ltd ou Type PSAB-L202C, fabriqué par LG Innotek Co.,Ltd ou Type PSAB-L202D, fabriqué par LG Innotek Co.,Ltd	
	<b>Rendement:</b> 19 V --- 1,3 A	
<b>Dimensions (Largeur x Hauteur x Profondeur)</b>	<b>Avec support</b>	44,1 cm x 34,9 cm x 16,8 cm
	<b>Sans support</b>	44,1 cm x 27,5 cm x 5,5 cm
<b>Poids</b>	1,9 kg	
<b>Angle d'inclinaison</b>	De -5 ° à 20 °	
<b>Conditions d'utilisation conditions</b>	<b>Température de fonctionnement</b>	De 10 °C à 35 °C
	<b>Taux d'humidité de fonctionnement</b>	De 10 % à 80 %
	<b>Température de stockage</b>	De -20 °C à 60 °C
	<b>Taux d'humidité de stockage</b>	De 5 % à 90 % (non condensée)
<b>Corps du support</b>	Fixé ( ), Non fixé (O)	
<b>Cordon d'alimentation</b>	Fixation murale	

Les spécifications produit affichées ci-dessus peuvent être modifiées sans avis préalable en cas de mise à jour des fonctions.

# SPÉCIFICATIONS

## 19EN33SW

Afficher	Type d'écran	Écran TFT (Thin Film Transistor) à cristaux liquides (LCD) Traitement anti-éblouissement 48,2 cm diagonale visibles (19 pouces)
	Distance entre pixels	0,283 mm x 0,283 mm (distance entre les pixels)
Entrée Sync.	Fréquence horizontale	De 30 kHz à 71 kHz (Automatique)
	Fréquence verticale	De 56 Hz à 75 Hz (D-SUB)
	Format d'entrée	Sync. séparée
Entrée vidéo	Signal d'entrée	Connecteur D-SUB 15 broches
	Format d'entrée	Analogique RVB (0,7 Vp-p/75 ohm)
Résolution	Max	D-SUB (Analogique) : 1440 x 900 @ 75 Hz
	Recommander	VESA 1440 x 900 @ 60 Hz
Plug-and-Play	DDC 2B (Analogique)	
Consommation électrique	Mode sous tension : 13 W (Typ.) Mode veille : ≤ 0,3 W Mode hors tension : ≤ 0,3 W	
Alimentation	19 V --- 1,2 A	
Adaptateur ca/cc	Type ADS-40SG-19-3 19025G, fabriqué par SHENZHEN HONOR ELECTRONIC ou Type ADS-40FSG-19 19025GPG-1, fabriqué par SHENZHEN HONOR ELECTRONIC ou Type ADS-40FSG-19 19025GPBR-1, fabriqué par SHENZHEN HONOR ELECTRONIC ou Type ADS-40FSG-19 19025GPI-1, fabriqué par SHENZHEN HONOR ELECTRONIC ou Type ADS-40FSG-19 19025GPCU-1, fabriqué par SHENZHEN HONOR ELECTRONIC ou Type ADS-40FSG-19 19025GPB-2, fabriqué par SHENZHEN HONOR ELECTRONIC ou Type LCAP21, fabriqué par LIEN CHANG ELECTRONIC ENTERPRISE ou Type LCAP26-A, fabriqué par LIEN CHANG ELECTRONIC ENTERPRISE ou Type LCAP26-E, fabriqué par LIEN CHANG ELECTRONIC ENTERPRISE ou Type LCAP26-I, fabriqué par LIEN CHANG ELECTRONIC ENTERPRISE ou Type LCAP26-B, fabriqué par LIEN CHANG ELECTRONIC ENTERPRISE ou Type PSAB-L203A, fabriqué par LG Innotek Co.,Ltd ou Type PSAB-L202B, fabriqué par LG Innotek Co.,Ltd ou Type PSAB-L202C, fabriqué par LG Innotek Co.,Ltd ou Type PSAB-L202D, fabriqué par LG Innotek Co.,Ltd  Rendement: 19 V --- 1,3 A	
Dimensions (Largeur x Hauteur x Profondeur)	Avec support	44 cm x 37,4 cm x 16,8 cm
	Sans support	44 cm x 30 cm x 5,7 cm
Poids	2,0 kg	
Angle d'inclinaison	De -5 ° à 20 °	
Conditions d'utilisation conditions	Température de fonctionnement	De 10 °C à 35 °C
	Taux d'humidité de fonctionnement	De 10 % à 80 %
	Température de stockage	De -20 °C à 60 °C
	Taux d'humidité de stockage	De 5 % à 90 % (non condensée)
Corps du support	Fixé ( ), Non fixé (O)	
Cordon d'alimentation	Fixation murale	

Les spécifications produit affichées ci-dessus peuvent être modifiées sans avis préalable en cas de mise à jour des fonctions.

# SPÉCIFICATIONS

## 20EN33SS

<b>Afficher</b>	<b>Type d'écran</b>	Écran TFT (Thin Film Transistor) à cristaux liquides (LCD) Traitement anti-éblouissement 49,4 cm diagonale visibles (19,5 pouces)
	<b>Distance entre pixels</b>	0,271 mm x 0,262 mm (distance entre les pixels)
<b>Entrée Sync.</b>	<b>Fréquence horizontale</b>	De 30 kHz à 83 kHz (Automatique)
	<b>Fréquence verticale</b>	De 56 Hz à 75 Hz (D-SUB)
	<b>Format d'entrée</b>	Sync. séparée
<b>Entrée vidéo</b>	<b>Signal d'entrée</b>	Connecteur D-SUB 15 broches
	<b>Format d'entrée</b>	Analogique RVB (0,7 Vp-p/75 ohm)
<b>Résolution</b>	<b>Max</b>	D-SUB (Analogique) : 1600 x 900 @ 60 Hz
	<b>Recommander</b>	VESA 1600 x 900 @ 60 Hz
<b>Plug-and-Play</b>	DDC 2B (Analogique)	
<b>Consommation électrique</b>	Mode sous tension : 20 W (Typ.) Mode veille : ≤ 0,3 W Mode hors tension : ≤ 0,3 W	
<b>Alimentation</b>	19 V --- 1,2 A	
<b>Adaptateur ca/cc</b>	Type ADS-40SG-19-3 19025G, fabriqué par SHENZHEN HONOR ELECTRONIC ou Type ADS-40FSG-19 19025GPG-1, fabriqué par SHENZHEN HONOR ELECTRONIC ou Type ADS-40FSG-19 19025GPBR-1, fabriqué par SHENZHEN HONOR ELECTRONIC ou Type ADS-40FSG-19 19025GPI-1, fabriqué par SHENZHEN HONOR ELECTRONIC ou Type ADS-40FSG-19 19025GPCU-1, fabriqué par SHENZHEN HONOR ELECTRONIC ou Type ADS-40FSG-19 19025GPB-2, fabriqué par SHENZHEN HONOR ELECTRONIC ou Type LCAP21, fabriqué par LIEN CHANG ELECTRONIC ENTERPRISE ou Type LCAP26-A, fabriqué par LIEN CHANG ELECTRONIC ENTERPRISE ou Type LCAP26-E, fabriqué par LIEN CHANG ELECTRONIC ENTERPRISE ou Type LCAP26-I, fabriqué par LIEN CHANG ELECTRONIC ENTERPRISE ou Type LCAP26-B, fabriqué par LIEN CHANG ELECTRONIC ENTERPRISE ou Type PSAB-L203A, fabriqué par LG Innotek Co.,Ltd ou Type PSAB-L202B, fabriqué par LG Innotek Co.,Ltd ou Type PSAB-L202C, fabriqué par LG Innotek Co.,Ltd ou Type PSAB-L202D, fabriqué par LG Innotek Co.,Ltd	
	<b>Rendement:</b> 19 V --- 1,3 A	
<b>Dimensions (Largeur x Hauteur x Profondeur)</b>	<b>Avec support</b>	46,3 cm x 35,7 cm x 16,8 cm
	<b>Sans support</b>	46,3 cm x 28,6 cm x 5,7 cm
<b>Poids</b>	2,2 kg	
<b>Angle d'inclinaison</b>	De -5 ° à 20 °	
<b>Conditions d'utilisation conditions</b>	<b>Température de fonctionnement</b> <b>Taux d'humidité de fonctionnement</b>	De 10 °C à 35 °C De 10 % à 80 %
	<b>Température de stockage</b> <b>Taux d'humidité de stockage</b>	De -20 °C à 60 °C De 5 % à 90 % (non condensée)
<b>Corps du support</b>	Fixé ( ), Non fixé (O)	
<b>Cordon d'alimentation</b>	Fixation murale	

Les spécifications produit affichées ci-dessus peuvent être modifiées sans avis préalable en cas de mise à jour des fonctions.

# SPÉCIFICATIONS

## 20EN33S

<b>Afficher</b>	<b>Type d'écran</b>	Écran TFT (Thin Film Transistor) à cristaux liquides (LCD) Traitement anti-éblouissement 50,8 cm diagonale visibles (20 pouces)
	<b>Distance entre pixels</b>	0,276 mm x 0,276 mm (distance entre les pixels)
<b>Entrée Sync.</b>	<b>Fréquence horizontale</b>	De 30 kHz à 83 kHz (Automatique)
	<b>Fréquence verticale</b>	De 56 Hz à 75 Hz (D-SUB)
	<b>Format d'entrée</b>	Sync. séparée
<b>Entrée vidéo</b>	<b>Signal d'entrée</b>	Connecteur D-SUB 15 broches
	<b>Format d'entrée</b>	Analogique RVB (0,7 Vp-p/75 ohm)
<b>Résolution</b>	<b>Max</b>	D-SUB (Analogique) : 1600 x 900 @ 60 Hz
	<b>Recommander</b>	VESA 1600 x 900 @ 60 Hz
<b>Plug-and-Play</b>	DDC 2B (Analogique)	
<b>Consommation électrique</b>	Mode sous tension : 20 W (Typ.) Mode veille : ≤ 0,3 W Mode hors tension : ≤ 0,3 W	
<b>Alimentation</b>	19 V --- 1,2 A	
<b>Adaptateur ca/cc</b>	Type ADS-40SG-19-3 19025G, fabriqué par SHENZHEN HONOR ELECTRONIC ou Type ADS-40FSG-19 19025GPG-1, fabriqué par SHENZHEN HONOR ELECTRONIC ou Type ADS-40FSG-19 19025GPBR-1, fabriqué par SHENZHEN HONOR ELECTRONIC ou Type ADS-40FSG-19 19025GPI-1, fabriqué par SHENZHEN HONOR ELECTRONIC ou Type ADS-40FSG-19 19025GPCU-1, fabriqué par SHENZHEN HONOR ELECTRONIC ou Type ADS-40FSG-19 19025GPB-2, fabriqué par SHENZHEN HONOR ELECTRONIC ou Type LCAP21, fabriqué par LIEN CHANG ELECTRONIC ENTERPRISE ou Type LCAP26-A, fabriqué par LIEN CHANG ELECTRONIC ENTERPRISE ou Type LCAP26-E, fabriqué par LIEN CHANG ELECTRONIC ENTERPRISE ou Type LCAP26-I, fabriqué par LIEN CHANG ELECTRONIC ENTERPRISE ou Type LCAP26-B, fabriqué par LIEN CHANG ELECTRONIC ENTERPRISE ou Type PSAB-L203A, fabriqué par LG Innotek Co.,Ltd ou Type PSAB-L202B, fabriqué par LG Innotek Co.,Ltd ou Type PSAB-L202C, fabriqué par LG Innotek Co.,Ltd ou Type PSAB-L202D, fabriqué par LG Innotek Co.,Ltd <b>Rendement:</b> 19 V --- 1,3 A	
<b>Dimensions (Largeur x Hauteur x Profondeur)</b>	<b>Avec support</b>	47,4 cm x 36,6 cm x 16,8 cm
	<b>Sans support</b>	47,4 cm x 29,2 cm x 5,5 cm
<b>Poids</b>	2,3 kg	
<b>Angle d'inclinaison</b>	De -5 ° à 20 °	
<b>Conditions d'utilisation conditions</b>	<b>Température de fonctionnement</b> <b>Taux d'humidité de fonctionnement</b>	De 10 °C à 35 °C De 10 % à 80 %
	<b>Température de stockage</b> <b>Taux d'humidité de stockage</b>	De -20 °C à 60 °C De 5 % à 90 % (non condensée)
<b>Corps du support</b>	Fixé ( ), Non fixé (O)	
<b>Cordon d'alimentation</b>	Fixation murale	

Les spécifications produit affichées ci-dessus peuvent être modifiées sans avis préalable en cas de mise à jour des fonctions.

# SPÉCIFICATIONS

## 22EN33S

<b>Afficher</b>	<b>Type d'écran</b>	Écran TFT (Thin Film Transistor) à cristaux liquides (LCD) Traitement anti-éblouissement 54,6 cm diagonale visibles (21,5 pouces)
	<b>Distance entre pixels</b>	0,248 mm x 0,248 mm (distance entre les pixels)
<b>Entrée Sync.</b>	<b>Fréquence horizontale</b>	De 30 kHz à 83 kHz (Automatique)
	<b>Fréquence verticale</b>	De 56 Hz à 75 Hz (D-SUB)
	<b>Format d'entrée</b>	Sync. séparée
<b>Entrée vidéo</b>	<b>Signal d'entrée</b>	Connecteur D-SUB 15 broches
	<b>Format d'entrée</b>	Analogique RVB (0,7 Vp-p/75 ohm)
<b>Résolution</b>	<b>Max</b>	D-SUB (Analogique) : 1920 x 1080 @ 60 Hz
	<b>Recommander</b>	VESA 1920 x 1080 @ 60 Hz
<b>Plug-and-Play</b>	DDC 2B (Analogique)	
<b>Consommation électrique</b>	Mode sous tension : 23 W (Typ.)	
	Mode veille : ≤ 0,3 W	
	Mode hors tension : ≤ 0,3 W	
<b>Alimentation</b>	19 V --- 1,2 A	
<b>Adaptateur ca/cc</b>	Type ADS-40SG-19-3 19025G, fabriqué par SHENZHEN HONOR ELECTRONIC ou Type ADS-40FSG-19 19025GPG-1, fabriqué par SHENZHEN HONOR ELECTRONIC ou Type ADS-40FSG-19 19025GPBR-1, fabriqué par SHENZHEN HONOR ELECTRONIC ou Type ADS-40FSG-19 19025GPI-1, fabriqué par SHENZHEN HONOR ELECTRONIC ou Type ADS-40FSG-19 19025GPCU-1, fabriqué par SHENZHEN HONOR ELECTRONIC ou Type ADS-40FSG-19 19025GPB-2, fabriqué par SHENZHEN HONOR ELECTRONIC ou Type LCAP21, fabriqué par LIEN CHANG ELECTRONIC ENTERPRISE ou Type LCAP26-A, fabriqué par LIEN CHANG ELECTRONIC ENTERPRISE ou Type LCAP26-E, fabriqué par LIEN CHANG ELECTRONIC ENTERPRISE ou Type LCAP26-I, fabriqué par LIEN CHANG ELECTRONIC ENTERPRISE ou Type LCAP26-B, fabriqué par LIEN CHANG ELECTRONIC ENTERPRISE ou Type PSAB-L203A, fabriqué par LG Innotek Co.,Ltd ou Type PSAB-L202B, fabriqué par LG Innotek Co.,Ltd ou Type PSAB-L202C, fabriqué par LG Innotek Co.,Ltd ou Type PSAB-L202D, fabriqué par LG Innotek Co.,Ltd	
	<b>Rendement:</b> 19 V --- 1,3 A	
<b>Dimensions (Largeur x Hauteur x Profondeur)</b>	<b>Avec support</b>	50,9 cm x 38,7 cm x 18,1 cm
	<b>Sans support</b>	50,9 cm x 31,3 cm x 5,5 cm
<b>Poids</b>	2,6 kg	
<b>Angle d'inclinaison</b>	De -5 ° à 20 °	
<b>Conditions d'utilisation conditions</b>	<b>Température de fonctionnement Taux d'humidité de fonctionnement</b>	De 10 °C à 35 °C De 10 % à 80 %
	<b>Température de stockage Taux d'humidité de stockage</b>	De -20 °C à 60 °C De 5 % à 90 % (non condensée)
<b>Corps du support</b>	Fixé ( ), Non fixé (O)	
<b>Cordon d'alimentation</b>	Fixation murale	

Les spécifications produit affichées ci-dessus peuvent être modifiées sans avis préalable en cas de mise à jour des fonctions.



# SPÉCIFICATIONS

## 23EN33S

<b>Afficher</b>	<b>Type d'écran</b>	Écran TFT (Thin Film Transistor) à cristaux liquides (LCD) Traitement anti-éblouissement 58,4 cm diagonale visibles (23 pouces)
	<b>Distance entre pixels</b>	0,265 mm x 0,265 mm (distance entre les pixels)
<b>Entrée Sync.</b>	<b>Fréquence horizontale</b>	De 30 kHz à 83 kHz (Automatique)
	<b>Fréquence verticale</b>	De 56 Hz à 75 Hz (D-SUB)
	<b>Format d'entrée</b>	Sync. séparée
<b>Entrée vidéo</b>	<b>Signal d'entrée</b>	Connecteur D-SUB 15 broches
	<b>Format d'entrée</b>	Analogique RVB (0,7 Vp-p/75 ohm)
<b>Résolution</b>	<b>Max</b>	D-SUB (Analogique) : 1920 x 1080 @ 60 Hz
	<b>Recommander</b>	VESA 1920 x 1080 @ 60 Hz
<b>Plug-and-Play</b>	DDC 2B (Analogique)	
<b>Consommation électrique</b>	Mode sous tension : 24 W (Typ.) Mode veille : ≤ 0,3 W Mode hors tension : ≤ 0,3 W	
<b>Alimentation</b>	19 V --- 1,3 A	
<b>Adaptateur ca/cc</b>	Type ADS-40SG-19-3 19025G, fabriqué par SHENZHEN HONOR ELECTRONIC ou Type ADS-40FSG-19 19025GPG-1, fabriqué par SHENZHEN HONOR ELECTRONIC ou Type ADS-40FSG-19 19025GPBR-1, fabriqué par SHENZHEN HONOR ELECTRONIC ou Type ADS-40FSG-19 19025GPI-1, fabriqué par SHENZHEN HONOR ELECTRONIC ou Type ADS-40FSG-19 19025GPCU-1, fabriqué par SHENZHEN HONOR ELECTRONIC ou Type ADS-40FSG-19 19025GPB-2, fabriqué par SHENZHEN HONOR ELECTRONIC ou Type LCAP21, fabriqué par LIEN CHANG ELECTRONIC ENTERPRISE ou Type LCAP26-A, fabriqué par LIEN CHANG ELECTRONIC ENTERPRISE ou Type LCAP26-E, fabriqué par LIEN CHANG ELECTRONIC ENTERPRISE ou Type LCAP26-I, fabriqué par LIEN CHANG ELECTRONIC ENTERPRISE ou Type LCAP26-B, fabriqué par LIEN CHANG ELECTRONIC ENTERPRISE ou Type PSAB-L203A, fabriqué par LG Innotek Co.,Ltd ou Type PSAB-L202B, fabriqué par LG Innotek Co.,Ltd ou Type PSAB-L202C, fabriqué par LG Innotek Co.,Ltd ou Type PSAB-L202D, fabriqué par LG Innotek Co.,Ltd	
	<b>Rendement:</b> 19 V --- 1,3 A	
<b>Dimensions (Largeur x Hauteur x Profondeur)</b>	<b>Avec support</b>	54,4 cm x 40,6 cm x 18,1 cm
	<b>Sans support</b>	54,4 cm x 33,2 cm x 5,5 cm
<b>Poids</b>	2,9 kg	
<b>Angle d'inclinaison</b>	De -5 ° à 20 °	
<b>Conditions d'utilisation conditions</b>	<b>Température de fonctionnement</b> <b>Taux d'humidité de fonctionnement</b>	De 10 °C à 35 °C De 10 % à 80 %
	<b>Température de stockage</b> <b>Taux d'humidité de stockage</b>	De -20 °C à 60 °C De 5 % à 90 % (non condensée)
<b>Corps du support</b>	Fixé ( ), Non fixé (O)	
<b>Cordon d'alimentation</b>	Fixation murale	

Les spécifications produit affichées ci-dessus peuvent être modifiées sans avis préalable en cas de mise à jour des fonctions.

# SPÉCIFICATIONS

## 24EN33S

<b>Afficher</b>	<b>Type d'écran</b>	Écran TFT (Thin Film Transistor) à cristaux liquides (LCD) Traitement anti-éblouissement 60,0 cm diagonale visibles (23,6 pouces)
	<b>Distance entre pixels</b>	0,272 mm x 0,272 mm (distance entre les pixels)
<b>Entrée Sync.</b>	<b>Fréquence horizontale</b>	De 30 kHz à 83 kHz (Automatique)
	<b>Fréquence verticale</b>	De 56 Hz à 75 Hz (D-SUB)
	<b>Format d'entrée</b>	Sync. séparée
<b>Entrée vidéo</b>	<b>Signal d'entrée</b>	Connecteur D-SUB 15 broches
	<b>Format d'entrée</b>	Analogique RVB (0,7 Vp-p/75 ohm)
<b>Résolution</b>	<b>Max</b>	D-SUB (Analogique) : 1920 x 1080 @ 60 Hz
	<b>Recommander</b>	VESA 1920 x 1080 @ 60 Hz
<b>Plug-and-Play</b>	DDC 2B (Analogique)	
<b>Consommation électrique</b>	Mode sous tension : 25 W (Typ.) Mode veille : ≤ 0,3 W Mode hors tension : ≤ 0,3 W	
<b>Alimentation</b>	19 V --- 1,3 A	
<b>Adaptateur ca/cc</b>	Type ADS-40SG-19-3 19032G, fabriqué par SHENZHEN HONOR ELECTRONIC ou Type ADS-40FSG-19 19032GPG-1, fabriqué par SHENZHEN HONOR ELECTRONIC ou Type ADS-40FSG-19 19032GPBR-1, fabriqué par SHENZHEN HONOR ELECTRONIC ou Type ADS-40FSG-19 19032GPI-1, fabriqué par SHENZHEN HONOR ELECTRONIC ou Type ADS-40FSG-19 19032GPCU-1, fabriqué par SHENZHEN HONOR ELECTRONIC ou Type ADS-40FSG-19 19032GPB-2, fabriqué par SHENZHEN HONOR ELECTRONIC ou Type LCAP21A, fabriqué par LIEN CHANG ELECTRONIC ENTERPRISE ou Type LCAP26A-A, fabriqué par LIEN CHANG ELECTRONIC ENTERPRISE ou Type LCAP26A-E, fabriqué par LIEN CHANG ELECTRONIC ENTERPRISE ou Type LCAP26A-I, fabriqué par LIEN CHANG ELECTRONIC ENTERPRISE ou Type LCAP26A-B, fabriqué par LIEN CHANG ELECTRONIC ENTERPRISE	
	<b>Rendement:</b> 19 V --- 1,7 A	
<b>Dimensions (Largeur x Hauteur x Profondeur)</b>	<b>Avec support</b>	55,6 cm x 41,7 cm x 18,1 cm
	<b>Sans support</b>	55,6 cm x 34,1 cm x 5,5 cm
<b>Poids</b>	2,8 kg	
<b>Angle d'inclinaison</b>	De -5 ° à 20 °	
<b>Conditions d'utilisation conditions</b>	<b>Température de fonctionnement</b>	De 10 °C à 35 °C
	<b>Taux d'humidité de fonctionnement</b>	De 10 % à 80 %
	<b>Température de stockage</b>	De -20 °C à 60 °C
	<b>Taux d'humidité de stockage</b>	De 5 % à 90 % (non condensée)
<b>Corps du support</b>	Fixé ( ), Non fixé (O)	
<b>Cordon d'alimentation</b>	Fixation murale	

Les spécifications produit affichées ci-dessus peuvent être modifiées sans avis préalable en cas de mise à jour des fonctions.

## Mode prédéfinis (Résolution)

### 19EN33S

Modes d'affichage (Résolution)	Fréquence horizontale (kHz)	Fréquence verticale (Hz)	Polarité (H/V)	
720 x 400	31,468	70	-/+	
640 x 480	31,469	60	-/-	
640 x 480	37,500	75	-/-	
800 x 600	37,879	60	+/+	
800 x 600	46,875	75	+/+	
832 x 624	49,725	75	-/-	
1024 x 768	48,363	60	-/-	
1366 x 768	47,712	60	+/+	Mode recommandé

### 19EN33SW

Modes d'affichage (Résolution)	Fréquence horizontale (kHz)	Fréquence verticale (Hz)	Polarité (H/V)	
720 x 400	31,468	70	-/+	
640 x 480	31,469	60	-/-	
640 x 480	37,500	75	-/-	
800 x 600	37,879	60	+/+	
800 x 600	46,875	75	+/+	
1024 x 768	48,363	60	-/-	
1024 x 768	60,023	75	-/-	
1440 x 900	55,500	60	+/-	
1440 x 900	55,935	60	-/+	Mode recommandé
1440 x 900	70,635	75	-/+	

### 20EN33S/20EN33SS

Modes d'affichage (Résolution)	Fréquence horizontale (kHz)	Fréquence verticale (Hz)	Polarité (H/V)	
720 x 400	31,468	70	-/+	
640 x 480	31,469	60	-/-	
640 x 480	37,500	75	-/-	
800 x 600	37,879	60	+/+	
800 x 600	46,875	75	+/+	
1024 x 768	48,363	60	-/-	
1024 x 768	60,023	75	+/+	
1152 x 864	67,500	75	+/+	
1600 x 900	60,000	60	+/+	Mode recommandé

## 22EN33S/23EN33S/24EN33S

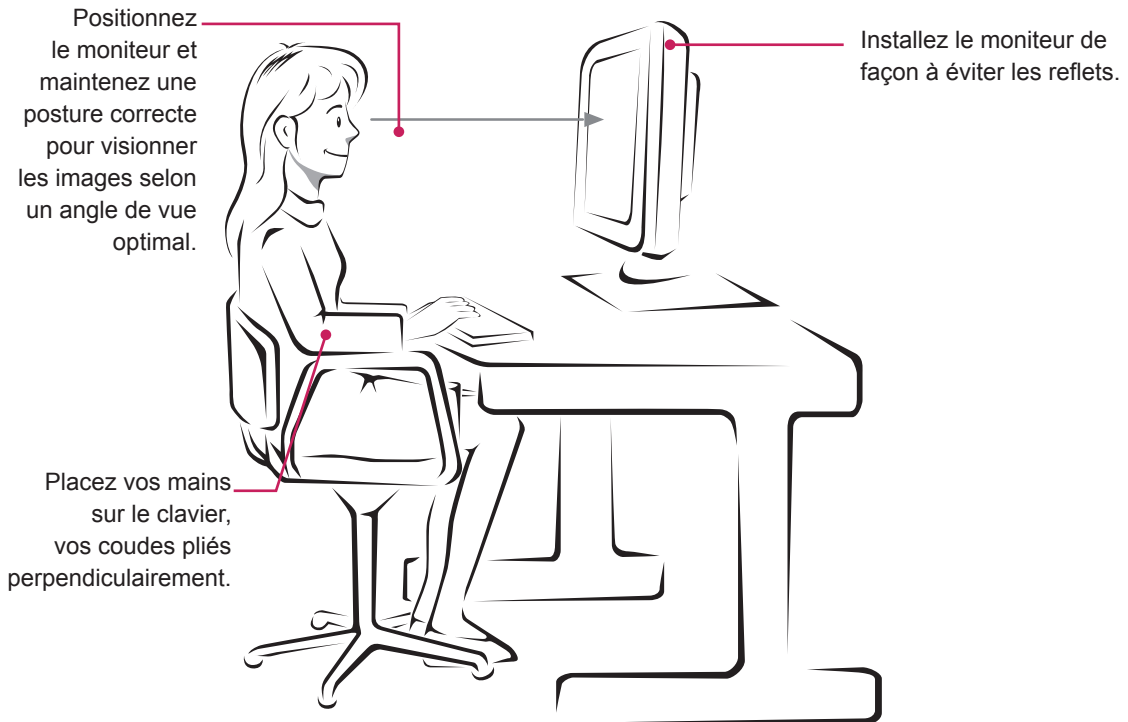
Modes d'affichage (Résolution)	Fréquence horizontale (kHz)	Fréquence verticale (Hz)	Polarité (H/V)	
720 x 400	31,468	70	-/+	
640 X 480	31,469	60	-/-	
640 X 480	37,500	75	-/-	
800 x 600	37,879	60	+/+	
800 x 600	46,875	75	+/+	
1024 x 768	48,363	60	-/-	
1024 x 768	60,023	75	+/+	
1152 x 864	67,500	75	+/+	
1280 x 1024	63,981	60	+/+	
1280 x 1024	79,976	75	+/+	
1680 x 1050	65,290	60	-/+	
1920 x 1080	67,500	60	+/+	Mode recommandé

## Voyant

Mode	Couleur voyant
Mode sous tension	Rouge
Mode veille	Rouge clignotant
Mode hors tension	Désactivé

# POSTURE À ADOPTER

## Posture correcte à adopter pour utiliser le moniteur.



**Declaration of Conformity**

Trade Name: LG

Model : 19EN33SA, 19EN33SWA  
20EN33SSA, 20EN33SA  
22EN33SA, 23EN33SA  
24EN33SA

Responsible Party: LG Electronics Inc.

Address : 1000 Sylvan Ave. Englewood Cliffs  
NJ 07632 U.S.A

TEL: 201-266-2534

\*above information is only for USA FCC Regulatory

Lisez les consignes de sécurité avant d'utiliser le produit.

Conservez le manuel d'utilisation (sur CD) à portée afin de pouvoir vous y référer ultérieurement.

Le nom du modèle et le numéro de série sont indiqués à l'arrière et sur le côté du produit. Inscrivez-les ci-dessous pour référence ultérieure.

MODÈLE \_\_\_\_\_

NUMÉRO DE SÉRIE \_\_\_\_\_