



LG
Life's Good

دليل المالك

تلفاز * LED

* إن تلفاز LED من LG مزود بشاشة LCD مع إضاءة خلفية بتقنية LED.

يرجى قراءة هذا الدليل بعناية قبل تشغيل الجهاز والاحتفاظ به للرجوع إليه في المستقبل.

LN54**

LP36**

LP62**

جدول المحتويات

3	عملية التثبيت	28	التراخيص
3	التجميع والتحضير	28	إشعار البرامج مفتوحة المصدر
3	فك التغليف	29	رموز الأشعة تحت الحمراء
6	العناصر التي يتم شراؤها بشكل منفصل	30	إعداد جهاز التحكم الخارجي
7	الأجزاء والأزرار	30	إعداد RS-232C
8	حمل التلفاز ونقله	30	نوع الموصل؛
9	إعداد التلفزيون	30	D-Sub ذكر مزود بـ 9 أسنان
9	- تركيب الحامل	30	عمليات تهيئة RS-232C
9	التثبيت على الطاولة	31	معايير الاتصال
12	التثبيت على الحائط	31	القائمة المرجعية للأوامر
13	ترتيب الكبلات	32	بروتوكول الإرسال / الاستقبال
13	إجراء التوصيلات		
14	توصيل الهوائي		
14	وصلة HDMI		
15	وصلة تحويل إشارة DVI إلى HDMI		
15	وصلة المكون		
16	وصلة الفيديو المركب		
16	توصيل RGB - الكمبيوتر		
17	التوصيل بنظام صوت		
17	- وصلة الصوت الرقمي البصري		
17	إخراج مكبر الصوت الخارجي		
18	إعداد إخراج مكبر الصوت		
18	- منفذ التحكم في مستوى الصوت		
18	إعداد الشبكة		
18	- توصيل الشبكة السلكي		
19	- توصيل الشبكة اللاسلكية		
19	توصيل سماعة الرأس		
20	التوصيل بوحدة USB		
21	وحدة التحكم عن بُعد		
23	الصيانة		
23	تنظيف التلفاز		
23	- الشاشة والإطار والهيكل الخارجي والحامل		
23	- سلك الطاقة		
23	استكشاف الأخطاء وإصلاحها		
24	تنبيه حول استخدام EZSIGN		
25	المواصفات		



تحذير

- إذا تجاهلت رسالة التحذير، فقد تتعرض لإصابة بالغة أو حادث خطير أو حالة وفاة.



تنبيه

- إذا تجاهلت رسالة التنبيه، قد تتعرض لإصابة طفيفة أو قد يتسبب ذلك بالحاق ضرر بالمنتج.



ملاحظة

- تساعدك الملاحظة على معرفة المزيد حول المنتج واستخدامه بأمان. يُرجى قراءة الملاحظة بعناية قبل استخدام المنتج.

ملاحظة



- قد تختلف الصورة المعروضة عن صورة التلفاز لديك.
- قد تختلف خيارات العرض على الشاشة الخاصة بكل جهاز تلفاز بشكل بسيط عما هو مبين في هذا الدليل.
- قد تختلف القوائم والخيارات المتوفرة عن مصدر الإدخال أو طراز المنتج الذي تستخدمه.
- يمكن إضافة ميزات جديدة إلى هذا التلفاز في المستقبل.
- يمكن ضبط التلفاز على وضع الاستعداد للحد من استهلاك الطاقة. ويجب إيقاف تشغيل التلفاز في حالة عدم مشاهدته لبعض الوقت، حيث يسهم ذلك في الحد من استهلاك الطاقة.
- يمكن الحد من استهلاك الطاقة بشكل كبير إذا تم تخفيف سطوع الصورة، مما يؤدي بالتالي إلى تخفيض كلفة التشغيل الإجمالية.

عملية التثبيت

- 1 افتح عبوة المنتج وتأكد من اشتغالها على كل الملحقات.
 - 2 ثبت الحامل بجهاز التلفاز.
 - 3 قم بتوصيل جهاز خارجي بالتلفاز.
 - 4 تأكد من توافر اتصال الشبكة.
- يمكنك استخدام وظائف شبكة التلفاز عند اتصال الشبكة فقط. (الطرازات LP62**)

التجميع والتحضير

فك التغليف

تحقق من توفر العناصر التالية في الصندوق. في حالة فقدان أي من الملحقات، يرجى الاتصال بالوكيل المحلي الذي اشترت منه الجهاز. قد تختلف الصور الواردة في هذا الدليل عن الشكل الحقيقي للجهاز وعناصره.

تنبيه



- لا تستخدم أي مواد غير معتمدة لضمان السلامة وطول العمر الافتراضي للمنتج.
- لا يغطي الضمان أي أضرار أو إصابات تنتج عن استخدام مواد غير معتمدة.
- لا يجب نزع الفيلم الرقيق المثبت على شاشة بعض الطرازات.

تحذير



- تحتاج إلى تمكين الوصول السهل لتوصيل الكبلات الكهربائية وفصلها من المقبس الكهربائي الرئيسي.

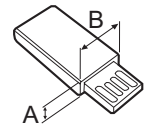
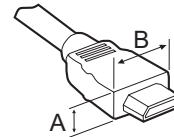
ملاحظة



- قد تختلف العناصر المرفقة مع المنتج حسب الطراز.
- قد تتغير مواصفات المنتج أو المحتويات في هذا الدليل دون إخطار مسبق نتيجة ترقية وظائف الجهاز.
- للحصول على أفضل اتصال، يجب ألا تتجاوز أطراف كبلات HDMI و وحدات USB 10 مم سمكا و 18 مم عرضا. استخدم كبل إطالة يعتمد USB 2.0 إذا كان كبل USB أو بطاقة ذاكرة USB لا تلائم منفذ USB في التلفاز.

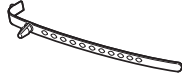
$10 \geq (A)^*$

$18 \geq (B)^*$





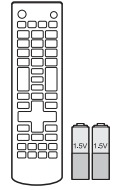
سلك الطاقة
(حسب الطراز)



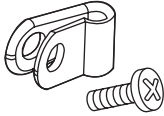
حامل الكبل
(حسب الطراز)
(انظر الصفحة 13)



دليل المالك



وحدة التحكم عن بُعد والبطاريات
(بحجم AAA)
(انظر الصفحة 21, 22)



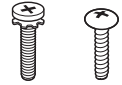
حامل سلك الطاقة/البرغي
(الطرازات)
(انظر الصفحة 13)



برغي التثبيت بالمكتب
(انظر الصفحة 10)



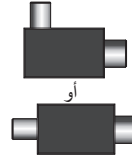
براغي الحامل
7EA, M4 x 14
(الطرازات)
32/42/47/55LN549C,
32/42/47/55LN549E,
(LP36**, LP62**
(انظر الصفحة 9)



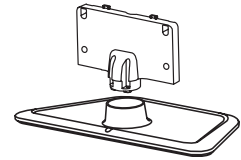
براغي الحامل
3EA, M5 x 25
4EA, M4 x 14
(الطرازات 60LN54**,
(42LN549D
(انظر الصفحة 9)



القرص المضغوط الخاص
بـ EzSign Editor
(الطرازات LN549E**)



العازل
(حسب الطراز)
(انظر الصفحة 5)



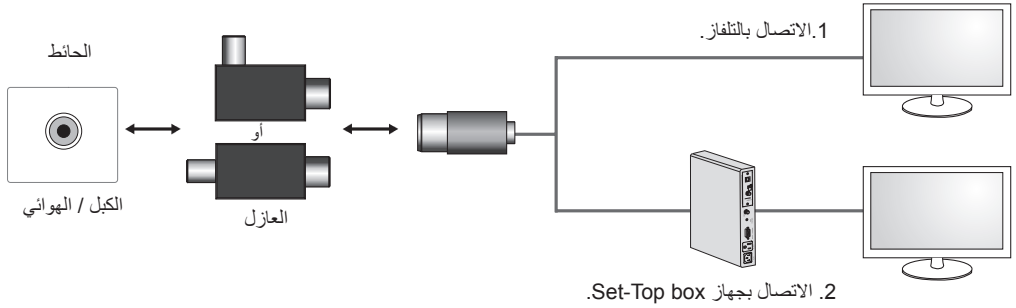
هيكل الحامل / قاعدة الحامل
(انظر الصفحة 9)

ملاحظة



• دليل تثبيت عازل الهوائي

- استخدم هذا العازل لتثبيت التلفاز في مكان يوجد فيه تفاوت في الفولتية بين التلفاز و GND الخاص بإشارة الهوائي.
- « إذا كان ثمة تفاوت في الفولتية بين التلفاز و GND الخاص بإشارة الهوائي، فيمكن أن ترتفع حرارة وحدة الاتصال بالهوائي وقد تؤدي الحرارة المفرطة إلى وقوع حادث.
- لمزيد من الأمان عند مشاهدة التلفاز، يمكنك إزالة فولتية الطاقة من هوائي التلفاز بصورة فعالة أكثر. يوصى بتعليق العازل على الحائط. إذا كان لا يمكن تثبيته على الحائط، قم بتعليقه على التلفاز. تجنب فصل عازل الهوائي بعد التثبيت.
- تأكد من توصيل هوائي التلفاز قبل البدء.



قم بتوصيل أحد طرفي العازل بمقبس الكبل/الهوائي والطرف الثاني بالتلفاز أو جهاز Set-Top box.

“من شأن الأجهزة المتصلة بوحدة التأريض الخاصة بالمبنى عبر الاتصال الرئيسي أو عبر أجهزة أخرى متصلة بوحدة التأريض الواقية - بالإضافة إلى الأجهزة المتصلة بنظام توزيع الكبل باستخدام كبل محوري، أن تؤدي في بعض الأحيان إلى نشوب حريق. وبالتالي يجب توفير الاتصال بنظام توزيع الكبل عبر جهاز يقوم بتوفير عزل كهربائي ما دون نطاق تردد معين (عازل جلفاني، يرجى مراجعة EN 60728-11)”

عند تثبيت عازل التردد الراديوي، قد ينخفض مستوى حساسية الإشارة على نحو خفيف.

العناصر التي يتم شراؤها بشكل منفصل

يمكن تغيير العناصر التي يتم شراؤها بشكل منفصل أو تعديلها بهدف تحسين الجودة من دون أي إشعار. اتصل بالوكيل لشراء هذه العناصر. تعمل هذه الوحدات مع بعض الطرازات فقط.



AN-WF100

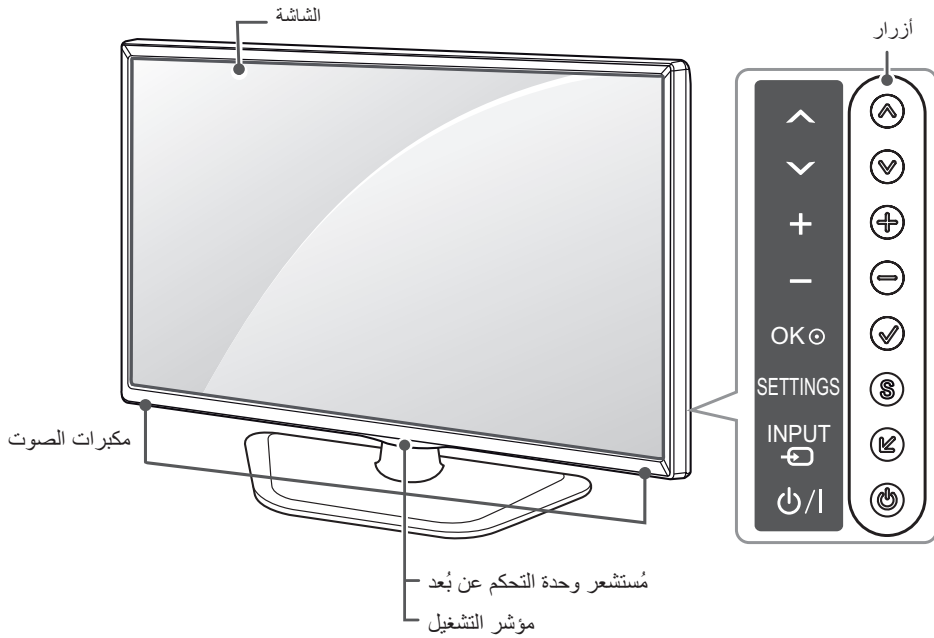
وحدة استقبال (دونجل) Wi-Fi

الجهاز الصوتي من LG

التوافق	LN549E	LP62**, LP36**, LN549D, LN549C
الجهاز الصوتي من LG	•	•
AN-WF100 وحدة استقبال (دونجل) Wi-Fi	•	

قد يتغير اسم الطراز أو تصميمه استنادًا إلى ترقية وظائف المنتج، أو ظروف الشركة المصنعة أو سياساتها.

الأجزاء والأزرار



الوصف	الزر
للتنقل عبر البرامج المحفوظة.	↑ ↓
لضبط مستوى الصوت.	+ -
لتحديد خيار القائمة المميز أو تأكيد إدخال معين.	✓
للوصول إلى القائمة الرئيسية، أو لحفظ الإدخال والخروج من القوائم.	S
لتغيير مصدر الإدخال.	⏮
لتشغيل التلفاز أو إيقاف تشغيله.	⏻

حمل التلفاز ونقله

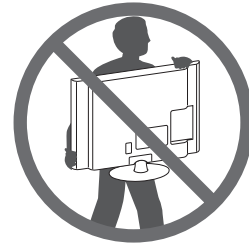
عند نقل التلفاز أو حمله، يُرجى قراءة الإرشادات التالية لتجنب خدشه أو إلحاق الضرر به ولضمان النقل الآمن بغض النظر عن نوع التلفاز وحجمه.



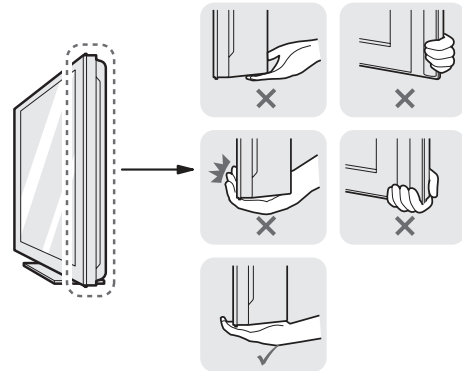
تنبيه

• تجنب لمس سطح الشاشة في كل وقت، إذ قد يؤدي ذلك إلى إلحاق الضرر بها.

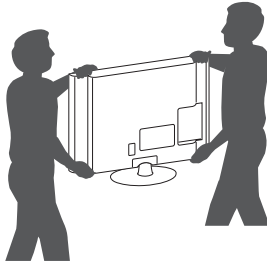
- يوصى بنقل التلفاز في الصندوق أو مغلفاً بمواد التعبئة التي أرفقت به.
- أفضل سلك الطاقة وجميع الكابلات قبل نقل التلفاز أو حمله.
- عند الإمساك بالتلفاز، يجب أن يكون اتجاه الشاشة بعيداً عنك وذلك لتجنب إلحاق الضرر بها.



- أمسك الجزء العلوي والسفلي من إطار التلفاز بإحكام. تأكد من عدم الإمساك بالجزء الشفاف أو بمكبر الصوت أو بمنطقة شبكة مكبر الصوت.



- يتطلب نقل جهاز تلفاز كبير شخصين على الأقل.
- عند نقل التلفاز باليد، يجب الإمساك به كما هو موضح في الصورة التالية.



- عند نقل التلفاز، لا تعرّضه للارتجاج أو الاهتزاز الشديد.
- عند نقل التلفاز، اجعله دوماً مستقيماً، وتجنّب قلبه على جانبه أو إمالة يميناً أو يساراً.
- لا تقم باستخدام القوة المفرطة إذ إن إمالة /ثني هيكل الإطار يمكن أن يؤدي إلى إلحاق ضرر بالشاشة.

تنبيه

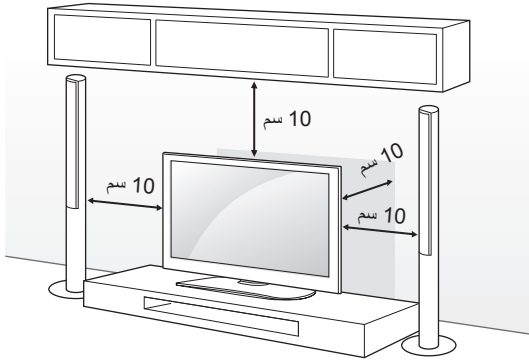
- عند تثبيت الحامل مع التلفاز، ضع الشاشة مع توجيه سطح الشاشة إلى اسفل، على طاولة مزودة بوسائد أو سطح مستو لحماية الشاشة من الخدش.
- تأكد من إدخال البراغي بشكل صحيح وربطها بإحكام. (في حالة عدم ربطها بطريقة آمنة كافية، قد يميل التلفاز نحو الأمام بعد تثبيته.) لا تربط البراغي بالقوة وأكثر من اللازم، وإلا ستلحق ضرراً بها وستصبح مرتخية.

ملاحظة

- قم بإزالة الحامل قبل تثبيت التلفاز على الحائط وذلك بتنفيذ إجراءات التركيب بشكل عكسي.

التثبيت على الطاولة

- 1 ارفع التلفاز وأمله إلى الوضع المستقيم على الطاولة. -أبقي مسافة 10 سم (على الأقل) من الحائط لتهوية مناسبة.



- 2 قم بتوصيل سلك الطاقة بمصدر الطاقة في الحائط.

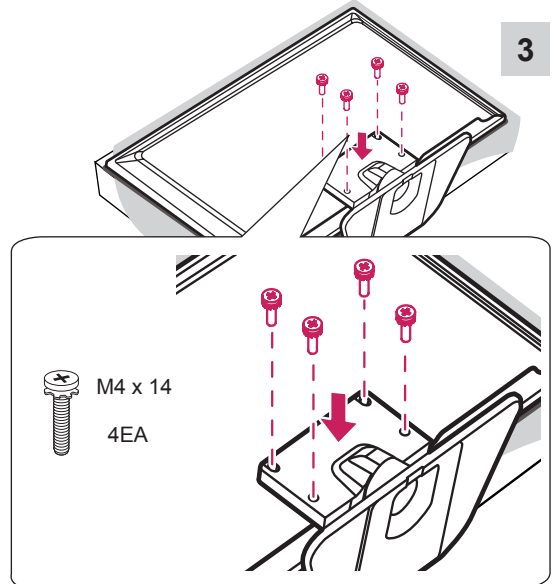
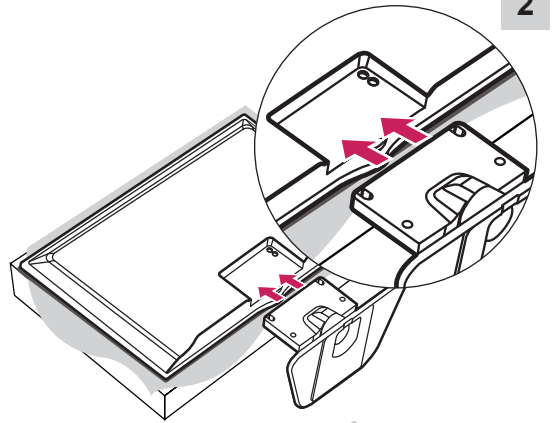
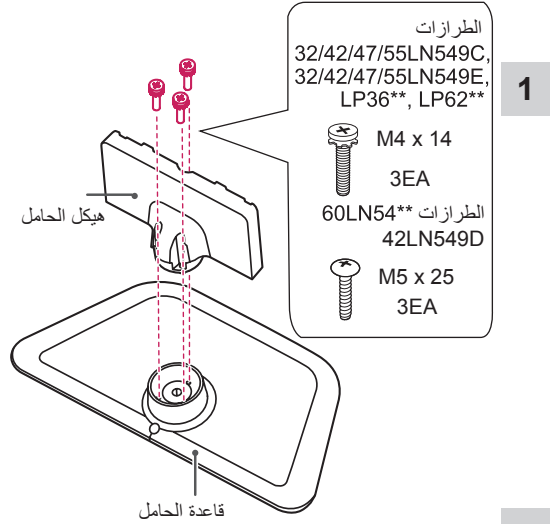
تنبيه

- لا تضع التلفاز في مكان قريب من مصادر السخونة أو فوقها، إذ قد يؤدي ذلك إلى نشوب حريق أو إلحاق الضرر بالمنتج.

إعداد التلفزيون

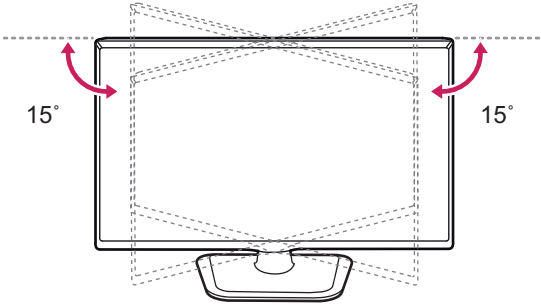
قد تختلف الصورة المعروضة عن صورة التلفاز لديك.

تركيب الحامل

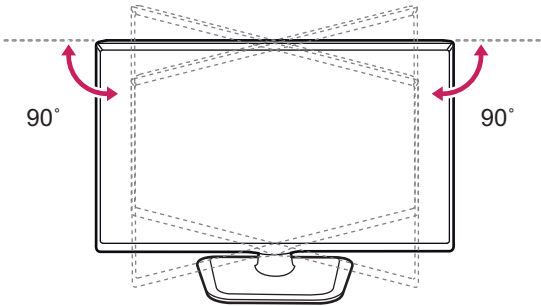


ضبط زاوية التلفاز لتناسب مع زاوية العرض

(الطرازات 32LN54**، 32LP36**، 32LP62**)
أدر التلفاز 15 درجة إلى اليسار أو اليمين واضبط زاوية التلفاز بما يلائمك.



(الطرازات 39/42/47/55LN549E**، 39/42/47/55LN549C**، 42/47/55LP62**، 42/47LP36**)
أدر التلفاز 90 درجة إلى اليسار أو اليمين واضبط زاوية التلفاز بما يلائمك.

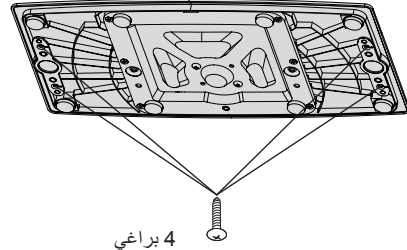
**تنبيه**

- عند ضبط زاوية المنتج، انتبه إلى أصابعك. « إذا قد تحدث إصابة شخصية في حالة الضغط على الأيدي أو الأصابع. وقد يسقط المنتج في حالة إمالاته بصورة زائدة، مما يتسبب في حدوث تلف أو وقوع إصابة.

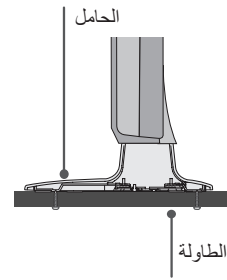
توصيل التلفاز بطاولة

(الطرازات 39/42/47LN549E، 39/42/47LN549C)
(42/47/55LP62**، 42/47LP36**،

قد تختلف الصورة المعروضة عن صورة التلفاز الذي تستخدمه.
يجب أن يكون التلفاز متصلاً بالسطح المثبت عليه بحيث لا يمكن سحبه للأمام أو الخلف والتسبب بإصابات أو إلحاق ضرر بالمنتج.



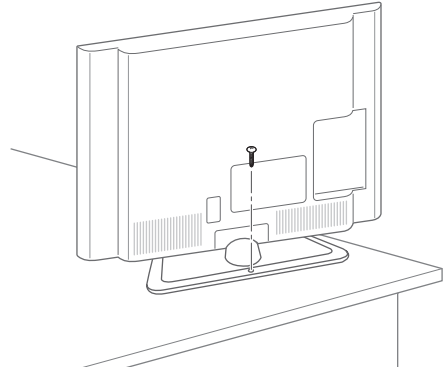
(غير متوفرة كأجزاء المنتج)



البراغي: M5 x L (L* : عمق الطاولة + 8 - 10 مم)
على سبيل المثال) عمق الطاولة: 15 مم، البرغي: M5 x 25

إحكام تثبيت التلفاز على الطاولة

تثبت التلفاز على الطاولة لتجنب ميله إلى الأمام أو تلفة أو الإصابة المحتملة.
لإحكام تثبيت التلفاز على الطاولة، أدخل البرغي المرفق في الجزء الخلفي من الحامل واربطه بإحكام.

**تحذير**

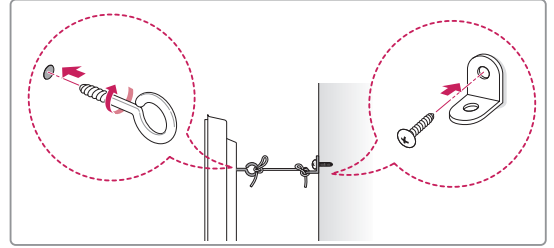
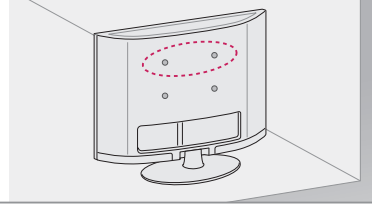
- لمنع سقوط التلفاز، يجب تثبيته في الأرض/ على الحائط بأمان وفقاً لتعليمات التثبيت. قد تؤدي إمالة التلفاز أو اهتزازه أو تأرجحه إلى حدوث إصابات.

إحكام تثبيت التلفاز على الحائط

(هذه الميزة غير متوفرة في كل الطرازات.)

تحذير

- إذا لم يتم وضع التلفاز في موضع ثابت بشكل كافٍ، يمكن لهذا أن يشكل خطرًا حيث يصبح التلفاز معرضًا للسقوط. يمكن تفادي حدوث العديد من الإصابات، خاصة للأطفال، عبر اتخاذ احتياطات بسيطة مثل:
 - « استخدام خزائن أو حاملات توصي بها الجهة المصنعة للتلفاز. »
 - « استخدام قطع الأثاث التي تدعم التلفاز بشكل آمن فقط. »
 - « الحرص على وضع التلفاز بموضع لا يتجاوز طرف قطعة الأثاث الداعمة. »
 - « عدم وضع التلفاز على قطع أثاث طويلة (على سبيل المثال، خزانة أو خزنة كتب) من دون تثبيت الأثاث والتلفاز على دعامة مناسبة. »
 - « عدم وضع التلفاز على قطعة قماش أو مواد أخرى تم وضعها بين التلفاز وقطعة الأثاث الداعمة. »
 - « توعية الأطفال حول مخاطر تسلق قطع الأثاث للوصول إلى التلفاز أو أدوات التحكم الخاصة به. »

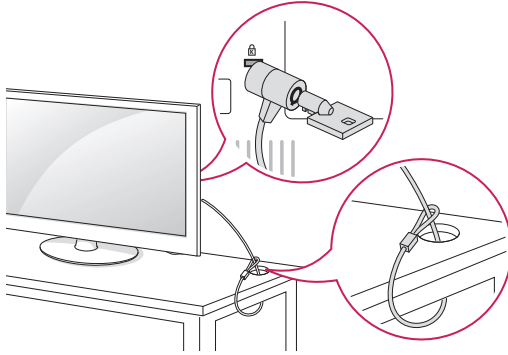


استخدام نظام أمان Kensington

(هذه الميزة غير متوفرة في كل الطرازات.)

يوجد موصل نظام أمان Kensington يظهر التلفزيون. لمزيد من المعلومات حول التركيب والاستخدام، راجع الدليل المتوفر مع نظام أمان Kensington أو تفضل بزيارة موقع الويب <http://www.kensington.com>

قم بتوصيل كبل نظام أمان Kensington بين التلفزيون والطاولة.



تنبيه

- احرص على عدم قيام الأطفال بالتسلق على التلفاز أو التعلق به.

ملاحظة

- استخدم منصة أو خزنة قوية وكبيرة بشكل كافٍ لتحمل جهاز التلفاز بشكل آمن.
- لا يتم توفير الأقواس والمسامير والحبال. يمكنك الحصول على الملحقات الاختيارية من الوكيل المحلي.

التثبيت على الحائط

تنبيه

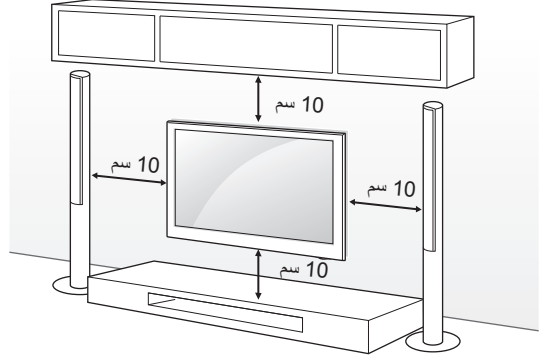
- افصل الطاقة أولاً، ثم انقل التلفاز أو قم بتثبيته. وإلا فقد تحدث صدمة كهربائية.
- في حالة تثبيت التلفاز بالسقف أو على حائط مائل، قد يسقط ويتسبب في حدوث إصابات بالغة.
- استخدم جهاز تثبيت على الحائط معتمدًا من LG واتصل بالوكيل المحلي أو عامل مؤهل.
- لا تربط البراغي أكثر من اللازم حيث قد يتسبب هذا في حدوث تلف بالتلفاز وإبطال الضمان.
- استخدم البراغي وأجهزة التثبيت على الحائط التي تتوافق مع معايير VESA. لا يشمل ضمان هذا الجهاز الأضرار أو الإصابات الناتجة من سوء استخدام ملحق أو استخدام الملحق غير الملائم.

ملاحظة

- استخدم البراغي المدرجة في مواصفات البراغي المعتمدة وفقًا لمعايير VESA.
- تتضمن مجموعة جهاز التثبيت على الحائط دليل التركيب والقطع الضرورية.
- إن قوس التثبيت على الحائط ملحق اختياري. يمكنك الحصول على الملحقات الاختيارية من الوكيل المحلي.
- قد يختلف طول البراغي بحسب جهاز التثبيت على الحائط. تأكد من استخدام الطول المناسب.
- لمزيد من المعلومات، راجع الدليل المتوفر مع جهاز التثبيت على الحائط.

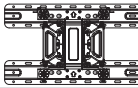
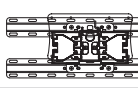
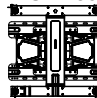
قم بتثبيت قوس التثبيت الاختياري على الحائط بالجزء الخلفي من التلفاز بحرص وثبت قوس التثبيت على حائط صلب يكون عموديًا بالنسبة للأرض. عند توصيل التلفاز بمواد بناء أخرى، يُرجى الاتصال بعامل مؤهل.

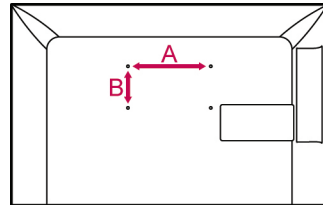
توصي LG بقيام شخص متخصص ومحترف بتركيب الجهاز على الحائط.



احرص على استخدام مسامير وقوس تثبيت على الحائط وفقًا لمعايير VESA. يوفر الجدول التالي وصفًا للأبعاد القياسية لمجموعة قوس التثبيت على الحائط.

العناصر التي يتم شراؤها بشكل منفصل (قوس التثبيت على الحائط)

39/42LN54** 42LP36** 42LP62**	32LN54** 32LP36** 32LP62**	الطراز
200 × 200	100 × 200	VESA (أ × ب)
M6	M4	البراغي القياسية
4	4	عدد البراغي
LSW230B	LSW130B	قوس التثبيت على الحائط
		
	47/55/60LN54** 47LP36** 47/55LP62**	الطراز
	400 × 400	VESA (أ × ب)
	M6	البراغي القياسية
	4	عدد البراغي
	LSW430B	قوس التثبيت على الحائط
		



إجراء التوصيلات

يستخدم هذا القسم الذي يتناول إجراء التوصيلات رسوماً تخطيطية للطرازات LN54** بشكل أساسي.

قم بتوصيل الأجهزة الخارجية المتنوعة بالتلفاز وببَل بين أوضاع الإدخال لتحديد جهاز خارجي. ولمزيد من المعلومات عن توصيل الأجهزة الخارجية، راجع الدليل المرفق مع كل جهاز.

الأجهزة الخارجية المتوفرة هي: أجهزة الاستقبال عالية الدقة ومشغلات أقراص DVD وأجهزة الفيديو وأنظمة الصوت ووحدات تخزين USB والكمبيوتر وأجهزة الألعاب وأجهزة خارجية أخرى.

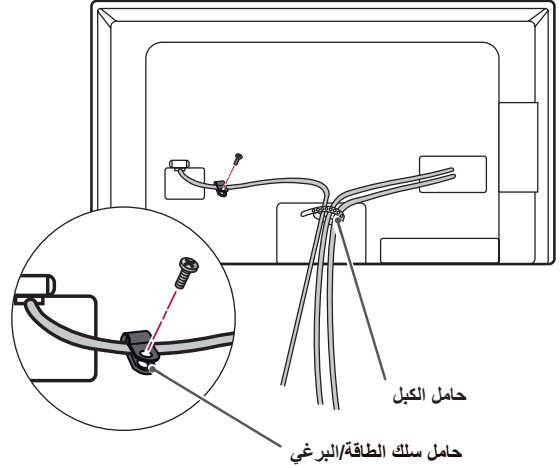
ملاحظة

- قد يختلف توصيل الجهاز الخارجي من طراز إلى آخر.
- يجب توصيل الأجهزة الخارجية بالتلفاز بغض النظر عن ترتيب منافذ التلفاز.
- في حالة تسجيل برنامج تلفاز على قرص DVD أو جهاز فيديو، تأكد من توصيل كبل إدخال إشارة التلفاز بالتلفاز عبر مسجل أقراص DVD أو جهاز الفيديو. لمزيد من معلومات التسجيل، راجع الدليل المرفق مع الجهاز المتصل.
- راجع دليل الأجهزة الخارجية للحصول على تعليمات التشغيل.
- عند توصيل جهاز ألعاب بالتلفاز، استخدم الكبل المرفق بجهاز الألعاب.
- في وضع PC (كمبيوتر)، قد يحدث بعض التشويش المرتبط بدرجة الدقة أو النمط العمودي أو التباين أو السطوع. في حالة استمرار التشويش، قم بتغيير إخراج الكمبيوتر إلى قيمة دقة أخرى وقم بتغيير معدل التحديث إلى معدل آخر أو قم بضبط السطوع والتباين في قائمة PICTURE (صورة) حتى تحصل على صورة واضحة.
- في وضع PC (كمبيوتر)، قد لا تعمل بعض إعدادات الدقة بشكل صحيح وفقاً لكارت الشاشة.

ترتيب الكبلات

قم بتثبيت سلك الطاقة مع حامل سلك الطاقة/البرغي على الغطاء الخلفي للتلفزيون.

1 اجمع الكبلات واربطها بواسطة حامل الكبل.

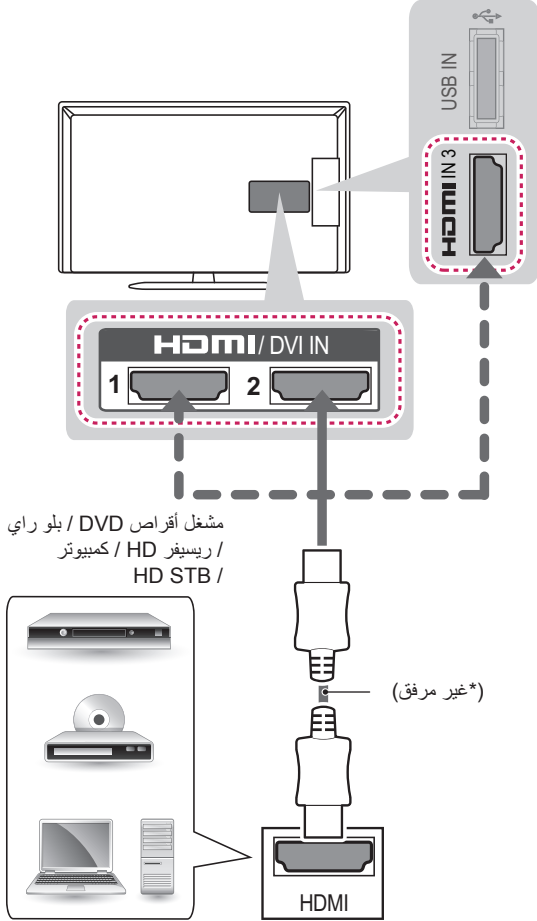


تنبيه

- لا تحرك التلفاز عن طريق الإمساك ببرابط الكبل إذ يمكن لهذا الرباط أن ينكسر، وبالتالي قد يؤدي هذا إلى حدوث إصابات وإلحاق ضرر بالتلفاز.

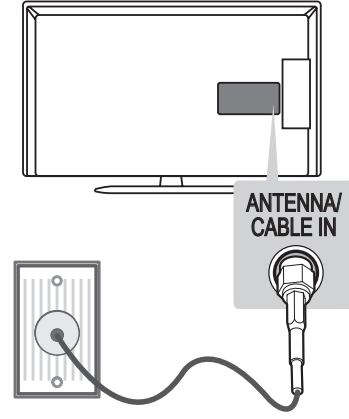
وصلة HDMI

لإرسال إشارات الفيديو والصوت الرقمية من جهاز خارجي إلى التلفاز. قم بتوصيل الجهاز الخارجي بالتلفاز باستخدام كبل HDMI كما هو موضح في الصورة التالية. اختر أي منفذ إدخال HDMI للتوصيل. فلا يهم تحديد منفذ معين لاستخدامه.



توصيل الهوائي

قم بتوصيل التلفاز بمقبس هوائي على الحائط باستخدام كبل RF (بمقاومة 75 أوم).



ملاحظة

- استخدم جهاز فصل الإشارة لاستخدام أكثر من تلفازين.
- إذا كانت جودة الصورة سيئة، فقم بتثبيت مضخم الإشارات بشكل صحيح لتحسين جودة الصورة.
- إذا كانت جودة الصورة سيئة أثناء توصيل هوائي، فحاول إعادة محاذاة الهوائي في الاتجاه الصحيح.
- لا يتم تزويد كبل هوائي ومحول.
- صوت التلفاز الرقمي المعتمد: MPEG و HE-AAC و Dolby Digital Plus و Dolby Digital

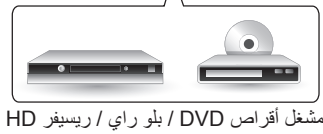
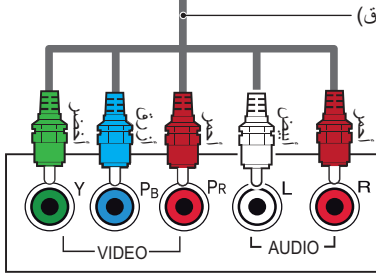
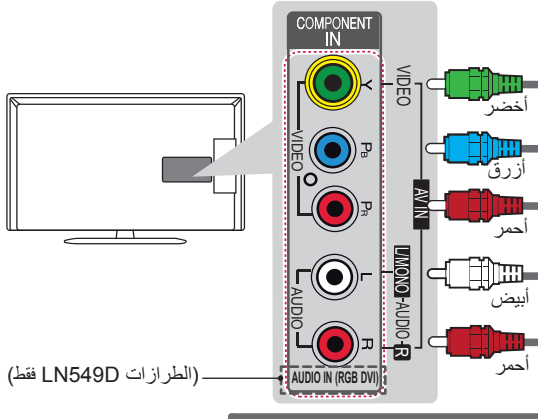
ملاحظة

- يوصى باستخدام التلفاز مع وصلة HDMI للحصول على أفضل جودة للصورة.
- استخدم أحدث كبل HDMI™ عالي السرعة مع وظيفة CEC (التحكم في الإلكترونيات المستخدم).
- تم اختبار كبلات HDMI™ عالية السرعة لتحمل إشارة عالية الجودة تصل إلى 1080p وأكثر.
- تنسيق HDMI Audio المعتمد: PCM، Dolby Digital (حتى 192 كيلو هرتز، 32 كيلو هرتز / 44.1 كيلو هرتز / 48 كيلو هرتز / 88 كيلو هرتز / 96 كيلو هرتز / 176 كيلو هرتز / 192 كيلو هرتز) * DTS غير معتمد

وصلة المكون

لإرسال إشارات الفيديو التناظري وإشارات الصوت من جهاز خارجي إلى التلفاز. قم بتوصيل الجهاز الخارجي بالتلفاز باستخدام كبل المكون كما هو موضح في الصورة التالية.

(الطرازات LN549E, LN549D, LP62** فقط)



مشغل أقراص DVD / بلو راي / ريسيفر HD

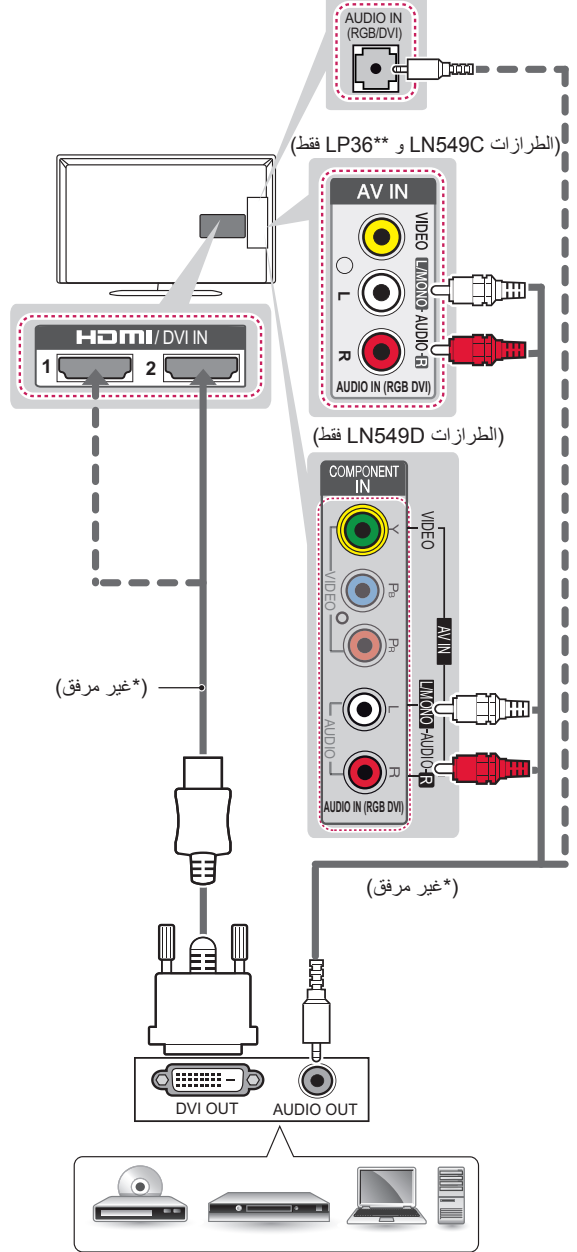
ملاحظة

- إذا تم توصيل الكيبلات بطريقة غير صحيحة، فقد تتسبب في عرض الصورة بالأبيض والأسود أو بألوان مشوشة.

وصلة تحويل إشارة DVI إلى HDMI

ترسل إشارة الفيديو الرقمية من جهاز خارجي إلى التلفاز. قم بتوصيل الجهاز الخارجي بالتلفاز باستخدام كبل DVI-HDMI كما هو موضح في الصورة التالية. لإرسال إشارة الصوت، قم بتوصيل كبل صوت. اختر أي منفذ إدخال HDMI للتوصيل. فلا يهم تحديد منفذ معين لاستخدامه.

(الطرازات LN549E, LP62** فقط)



مشغل أقراص DVD / بلو راي / ريسيفر HD / كمبيوتر

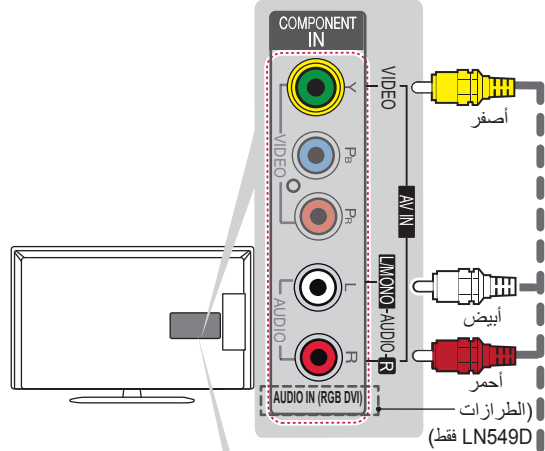
ملاحظة

- تبعاً لكرت الشاشة قد لا يعمل وضع DOS في حالة استخدام منفذ كبل DVI - HDMI.
- عند استخدام كبل HDMI/DVI، يتم اعتماد الوصلة الفردية (single link) فقط.

وصلة الفيديو المركّب

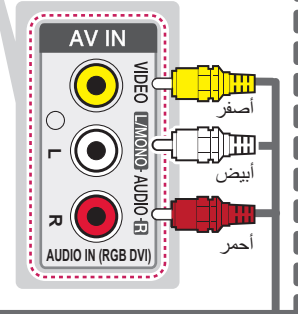
لإرسال إشارات الفيديو التناظري وإشارات الصوت من جهاز خارجي إلى التلفزيون. قم بتوصيل الجهاز الخارجي بالتلفاز باستخدام الكبل المركّب كما هو موضح في الصورة التالية.

(الطرازات LN549D, LN549E, LP62** فقط)

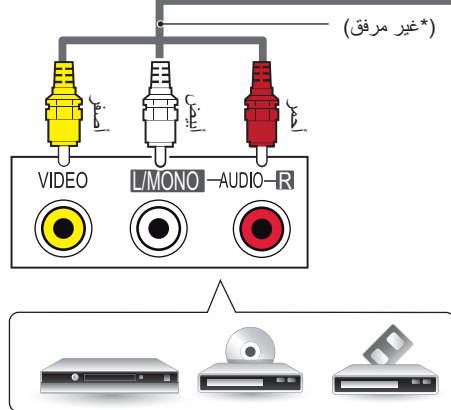


(الطرازات LN549D فقط)

(الطرازات LN549C و LP62** فقط)



(* غير مرفق)



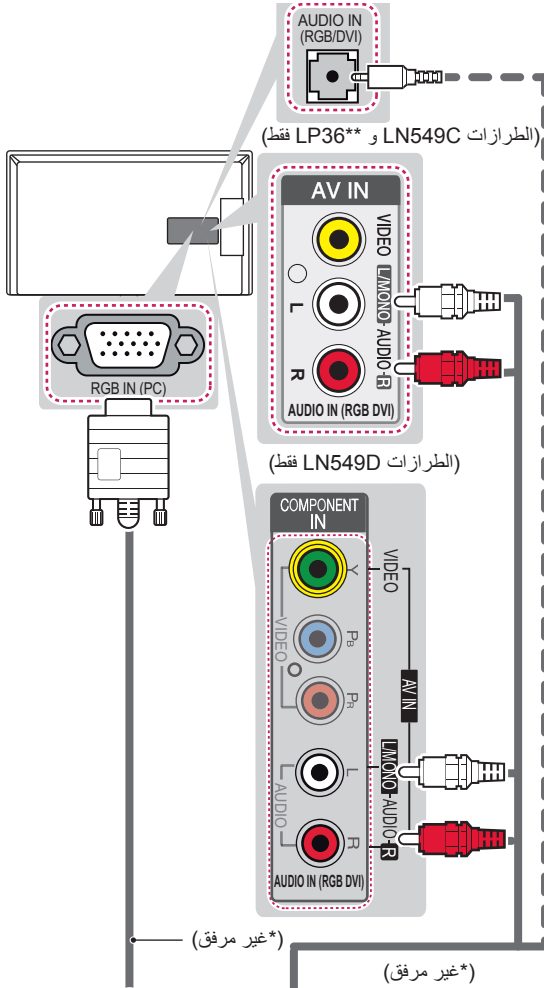
جهاز فيديو / مشغل أقراص DVD / بلو راي / ريسيفر HD

توصيل RGB - الكمبيوتر

ترسل إشارة الفيديو من الكمبيوتر إلى التلفزيون. لإرسال إشارة الصوت، قم بتوصيل كبل صوت.

(الطرازات LN549E, LP62** فقط)

(الطرازات LN549C و LP62** فقط)

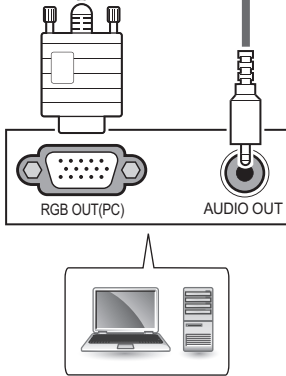


(الطرازات LN549D فقط)

(الطرازات LN549C و LP62** فقط)

(* غير مرفق)

(* غير مرفق)

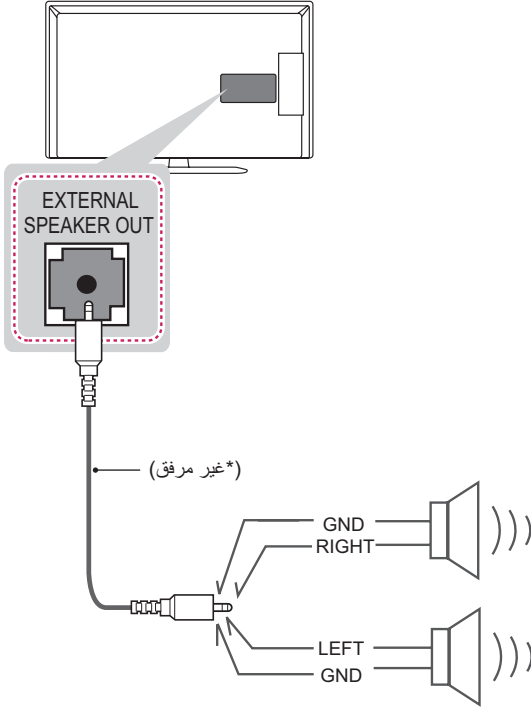


PC

إخراج مكبر الصوت الخارجي

توصيل مكبر الصوت الخارجي.

(الطرازات LN549D, LN549C, LP36** فقط)



ملاحظة

- عند توصيل مكبر الصوت الخارجي، تأكد من أن التلفزيون متوقف عن التشغيل.

التوصيل بنظام صوت

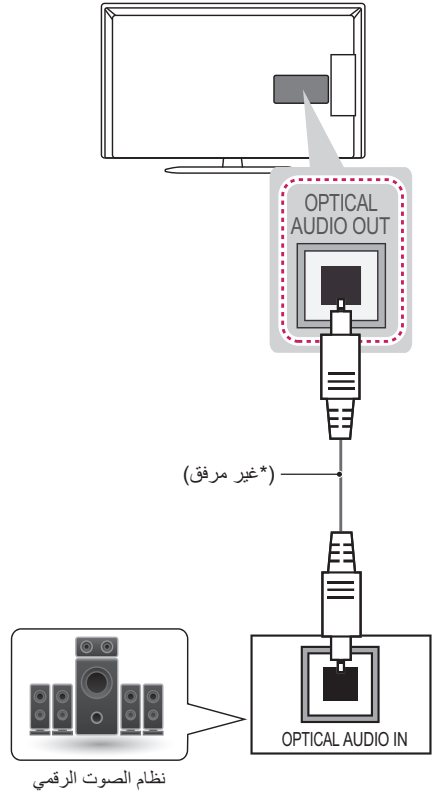
يمكنك استخدام نظام صوت خارجي اختياري بدلاً من مكبر الصوت المدمج.

ملاحظة

- إذا كنت تستخدم جهاز صوت خارجي اختياري بدلاً من مكبر الصوت المضمن، فاضبط ميزة مكبر صوت التلفزيون على إيقاف التشغيل.

وصلة الصوت الرقمي البصري

لإرسال إشارة الصوت الرقمي من التلفزيون إلى جهاز خارجي. قم بتوصيل الجهاز الخارجي بالتلفاز باستخدام كبل صوت بصري كما هو موضح في الصورة التالية.



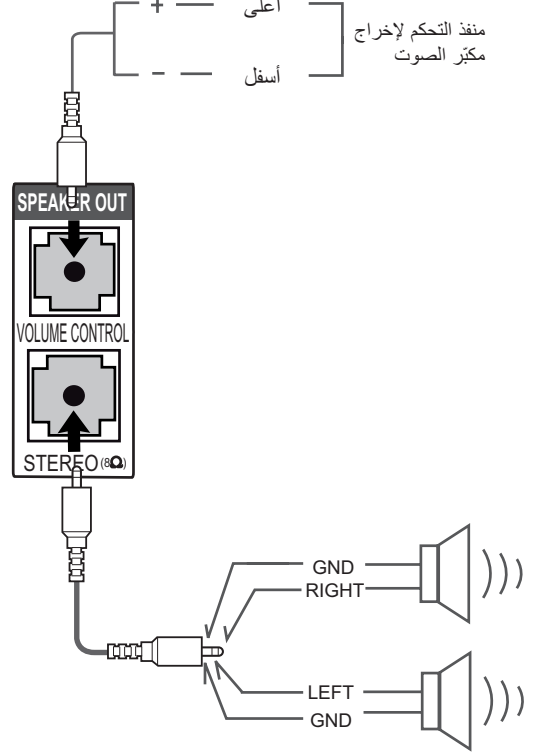
ملاحظة

- لا تنتظر إلى منفذ الإخراج البصري. فالنظر إلى شعاع الليزر قد يضر الرؤية.
- قد يعمل الصوت المزود بوظيفة ACP (الصوت المحمي بموجب حقوق النسخ) على حظر إخراج الصوت الرقمي.

إعداد إخراج مكبر الصوت

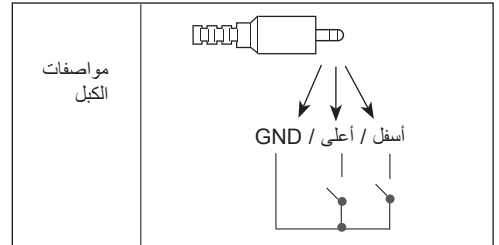
قم بتوصيل مكبر الصوت الخارجي بمقبس إخراج مكبر الصوت (الاستيريو) على التلفاز.

(الطرازات LN549E, LP62** فقط)



منفذ التحكم في مستوى الصوت

(الطرازات LN549E, LP62** فقط)



- يتم سحب كل سنّ لأعلى/ أسفل إلى 3.3 فولت مع وحدة المعالجة المركزية GPIO.
- تكشف وحدة المعالجة المركزية (CPU) تحويل منفذ vol. ctrl. إلى GND للتحكم بالصوت.
- تكشف وحدة المعالجة المركزية الانتقال من 3.3 فولت إلى مستوى GND للتحكم في مستوى الصوت.

ملاحظة

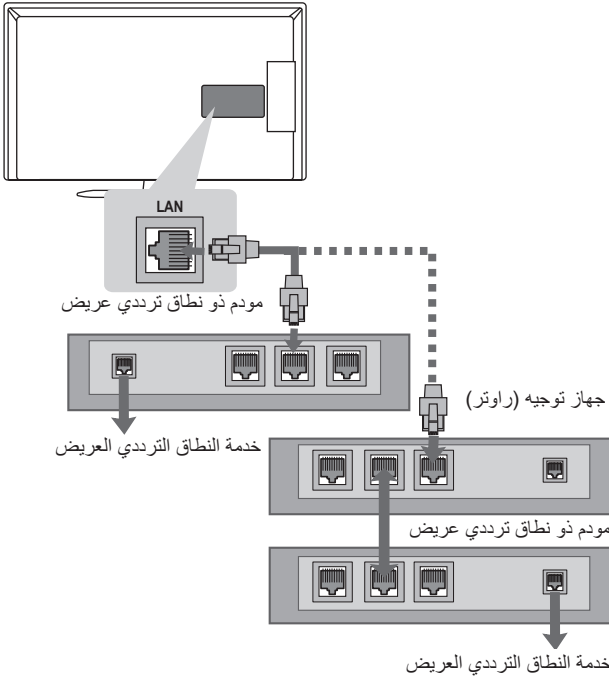
- يجب استخدام مكبر الصوت الخارجي ثلاثة مقابس (SE : ذات النهاية الواحدة، استيريو) كما هو مبين في الصور، كما يجب إدخال مكبر الصوت الخارجي بالكامل في مقبس مكبر الصوت الخارجي.
- وإلا سيؤدي ذلك إلى حدوث عطل.

إعداد الشبكة

توصيل الشبكة السلكي

(الطرازات LP62** فقط)

يمكن توصيل هذا التلفزيون بشبكة محلية (LAN) عبر منفذ LAN. بعد إجراء الاتصال الفعلي، يجب إعداد التلفاز لاتصال الشبكة. (قد تختلف الصورة المعروضة عن صورة التلفاز الذي تستخدمه.)



قم بتوصيل منفذ شبكة LAN الخاص بالمودم أو جهاز الراوتر بمنفذ LAN على التلفاز.



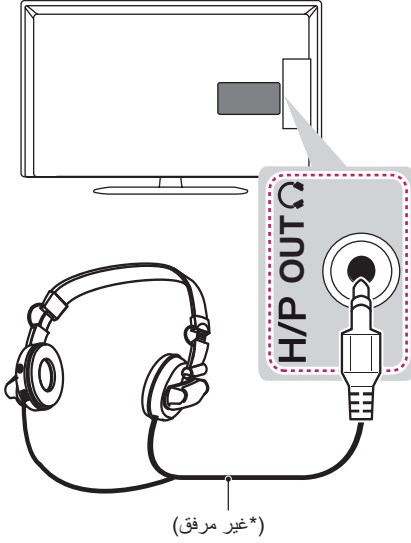
تنبيه

- لا تقم بتوصيل كبل هاتف نمطي بمنفذ LAN.
- نظراً لوجود عدة طرق لإجراء التوصيلات، يُرجى اتباع مواصفات مشغّل شبكة الاتصالات أو موفر خدمة إنترنت.

توصيل سماعة الرأس

يرسل إشارة سماعة الرأس من التلفزيون إلى جهاز خارجي. قم بتوصيل الجهاز الخارجي والتلفزيون بسماعة الرأس كما هو موضح في الشكل التوضيحي التالي.

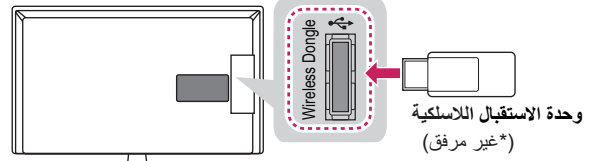
(الطرازات LN549E, LP62** فقط)



توصيل الشبكة اللاسلكية

(الطرازات LN549E فقط)

يمكن توصيل هذا التلفزيون بالشبكة اللاسلكية عبر منفذ **Wireless Dongle**. بعد إجراء الاتصال الفعلي، يجب إعداد التلفاز لاتصال الشبكة. قم بتوصيل وحدة الاستقبال (دونجل) اللاسلكية بمنفذ وحدة **Wireless Dongle** (وحدة الاستقبال اللاسلكية) على التلفاز.



تنبيه

- لا تقم بإزالة وحدة الاستقبال اللاسلكية أثناء عمل الشبكة اللاسلكية.

ملاحظة

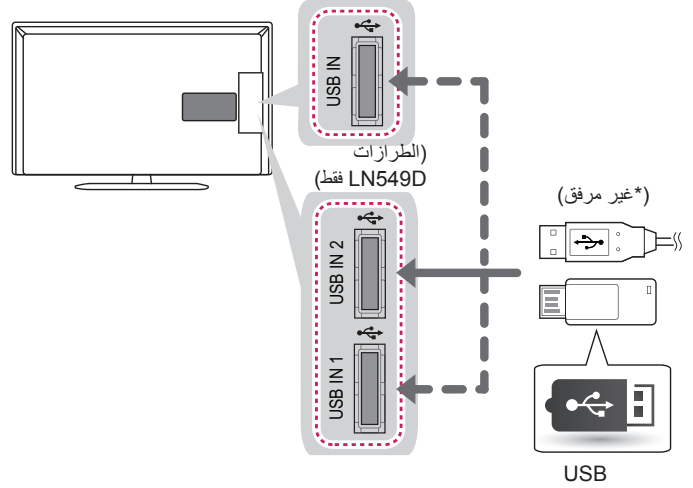


- تكون خيارات قائمة **AUDIO** مُعطلة عند توصيل سماعة الرأس.
- عند تغيير **AV MODE** (وضع الصوت والصورة) أثناء توصيل سماعة الرأس، ينطبق التغيير على الفيديو وليس الصوت.
- لا يتوفر إخراج الصوت الرقمي البصري **Optical Digital Audio Out** عند توصيل سماعة الرأس.
- مقاومة سماعة الرأس: 16 أوم
- أقصى إخراج صوت لسماعة الرأس: 10 إلى 15 مللي واط
- حجم مقبس سماعة الرأس: 0.35 سم

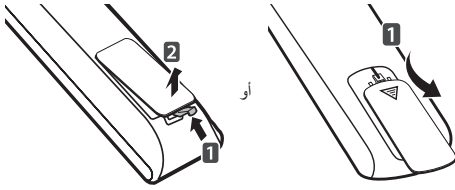
التوصيل بوحدة USB

قم بتوصيل وحدة تخزين USB مثل ذاكرة فلاش USB أو قرص ثابت خارجي أو قارئ بطاقات ذاكرة USB بالتلفاز وانتقل إلى قائمة MY MEDIA لاستخدام ملفات وسائط متعددة مختلفة.

(الطرازات LN549C و LN549E و LP62** و LP36** فقط)



وحدة التحكم عن بُعد



ترتكز المواصفات الموجودة في هذا الدليل على أزرار وحدة التحكم عن بُعد. يرجى قراءة هذا الدليل بعناية واستخدام التلفاز بشكل صحيح. لاستبدال البطاريات، افتح غطاء البطاريات، واستبدل البطاريات (1.5 فولت بحجم AAA) بحيث يتطابق الطرفان + و - مع الرمز المطبوع داخل حجرة البطاريات ثم أغلق غطاء البطارية. لإزالة البطاريات، قم بتنفيذ إجراءات التركيب بترتيب عكسي.



تنبيه

- لا تخطئ البطاريات القديمة والجديدة، إذ قد يؤدي ذلك إلى إتلاف وحدة التحكم عن بُعد.
- قد لا تعمل بعض المفاتيح على وحدة التحكم عن بُعد في التلفزيون التناظري وفي بعض البلدان.

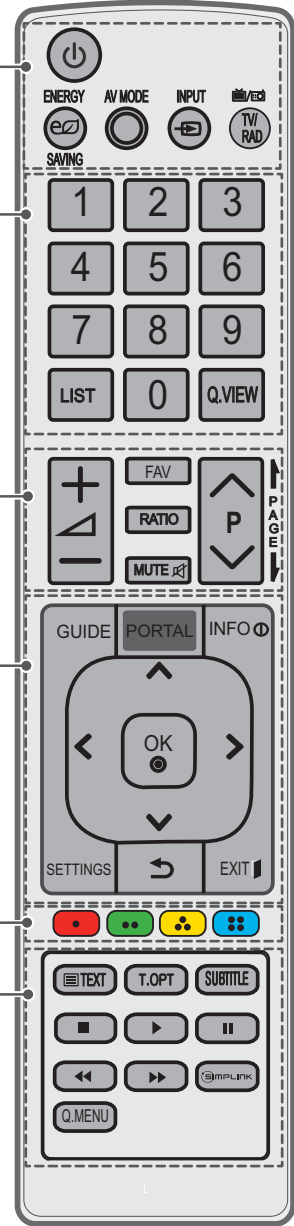
تأكد من توجيه وحدة التحكم عن بُعد إلى مستشعر وحدة التحكم عن بُعد الموجود على التلفاز.

(الطرازات LN549D و LN549C و LP36** فقط)

<p>⏻ (الطاقة) لتشغيل التلفاز أو إيقاف تشغيله.</p> <p>TV/RAD لتحديد برنامج الراديو، والتلفاز، والتلفاز الرقمي.</p> <p>SUBTITLE للوصول للترجمة المفضلة في الوضع الرقمي.</p> <p>AV MODE لتحديد وضع AV.</p> <p>RATIO لإعادة ضبط حجم صورة.</p> <p>INPUT لتغيير مصدر الإدخال.</p>	<p>أزرار الأرقام لإدخال الأرقام.</p> <p>LIST للوصول إلى لائحة البرامج المحفوظة.</p> <p>Q.VIEW للعودة إلى البرنامج المعروض سابقاً.</p> <p>FAV للوصول إلى لائحة القنوات المفضلة.</p> <p>GUIDE لعرض دليل البرامج.</p> <p>MUTE لكتم جميع الأصوات.</p> <p>+ - لضبط مستوى الصوت.</p> <p>P ^ v للانتقل عبر البرامج أو القنوات المحفوظة.</p> <p>^ v PAGE للانتقال إلى الصفحة السابقة أو التالية.</p> <p>أزرار TEXT, T.OPT هذه الأزرار لوظيفة نصوص المعلومات.</p> <p>INFO لعرض معلومات البرنامج والشاشة الحاليين.</p> <p>SETTINGS للوصول إلى القوائم الرئيسية.</p> <p>Q.MENU للوصول إلى القوائم السريعة.</p> <p>أزرار التنقل (أعلى/أسفل/يسار/يمين) للتنقل عبر القوائم أو الخيارات.</p> <p>OK لتحديد القوائم أو الخيارات وتأكيد الإدخال.</p> <p>BACK للعودة إلى المستوى السابق.</p> <p>EXIT لمسح ما يظهر على الشاشة ولمعاودة مشاهدة التلفاز.</p>	<p>SIMPLINK للوصول إلى أجهزة AV المتصلة بكبل HDMI عبر HDMI-CEC.</p> <p>ولفتح قائمة SIMPLINK.</p> <p>SLEEP (السكون) يضبط مؤقت النوم.</p> <p>أزرار التحكم (⏮, ⏪, ⏩, ⏭, ⏮) للتحكم في قوائم MY MEDIA (وسائطي) أو الأجهزة المتوافقة مع خاصية SIMPLINK (تشتمل على USB، SIMPLINK).</p> <p>الأزرار الملونة للوصول إلى بعض الوظائف الخاصة في بعض القوائم.</p> <p>(أحمر، أخضر، أزرق، أصفر، أزرق)</p>	
-----------------------------------------------------------------------------------------------------------------------------------------------------------------------------------------------------------------------------------------------------------------------------------------------------------------------	-------------------------------------------------------------------------------------------------------------------------------------------------------------------------------------------------------------------------------------------------------------------------------------------------------------------------------------------------------------------------------------------------------------------------------------------------------------------------------------------------------------------------------------------------------------------------------------------------------------------------------------------------------------------------------------------------------------------------------------------------------------------------------------------------------------------------------------------------------------------------------------------------------------------------------------------------------------------------------------------	-------------------------------------------------------------------------------------------------------------------------------------------------------------------------------------------------------------------------------------------------------------------------------------------------------------------------------------------------------------------------------------------------------------------------------	--

(الطرازات LN549E, LP62** فقط)

<p>⏻ (الطاقة) لتشغيل التلفاز أو إيقاف تشغيله.</p> <p>ENERGY SAVING لضبط سطوع الشاشة والحد من استهلاك الطاقة.</p> <p>AV MODE لتحديد وضع AV.</p> <p>INPUT لتغيير مصدر الإدخال.</p> <p>TV/RAD لتحديد برنامج الراديو، والتلفاز، والتلفاز الرقمي.</p>	
<p>أزرار الأرقام لإدخال الأرقام.</p> <p>LIST للوصول إلى لائحة البرامج المحفوظة.</p> <p>Q.VIEW للعودة إلى البرنامج المعروض سابقاً.</p>	
<p>+ - لضبط مستوى الصوت.</p> <p>FAV للوصول إلى لائحة القنوات المفضلة.</p> <p>RATIO لإعادة ضبط حجم صورة.</p> <p>MUTE لكتم جميع الأصوات.</p> <p>^ v P للتنقل عبر البرامج أو القنوات المحفوظة.</p>	
<p>← PAGE → للانتقال إلى الصفحة السابقة أو التالية.</p> <p>GUIDE لعرض دليل البرامج. (الطرازات LP62** فقط)</p> <p>لعرض قائمة المحتويات في وضع EzSign. (الطرازات LN549E فقط)</p> <p>PORTAL لعرض القائمة التفاعلية للخدمة وإزالتها.</p> <p>INFO ⓘ لعرض معلومات البرنامج والشاشة الحاليين. (الطرازات LP62** فقط)</p> <p>أزرار التنقل (أعلى/أسفل/يسار/يمين) للتنقل عبر القوائم أو الخيارات.</p> <p>لتحديد القوائم أو الخيارات وتأكيد الإدخال.</p> <p>SETTINGS للوصول إلى القوائم الرئيسية.</p> <p>(BACK) ↵ للعودة إلى المستوى السابق.</p> <p>EXIT لمسح ما يظهر على الشاشة ولمعاودة مشاهدة التلفاز.</p>	
<p>الأزرار الملونة للوصول إلى بعض الوظائف الخاصة في بعض القوائم.</p> <p>(أحمر: ●●، أخضر: ●●، أصفر: ●●، أزرق: ●●)</p> <p>أزرار نصوص المعلومات (TEXT, T.OPT) تستخدم هذه الأزرار لوظيفة نصوص المعلومات.</p> <p>SUBTITLE للوصول للترجمة المفضلة في الوضع الرقمي.</p> <p>أزرار التحكم (■, ►, II, ◀, ▶) للتحكم في قوائم MY MEDIA (وسائطي) أو الأجهزة المتوافقة مع خاصية SIMPLINK (تشتمل على USB، SIMPLINK).</p> <p>* ولفتح قائمة SIMPLINK. لا يعمل عندما تكون محتويات EzSign قيد التشغيل. (الطرازات LN549E فقط)</p> <p>SIMPLINK للوصول إلى أجهزة AV المتصلة بكل HDMI عبر HDMI-CEC.</p> <p>Q.MENU للوصول إلى القوائم السريعة.</p>	



الصيانة

تنظيف التلفاز

اهتم بتنظيف التلفاز بانتظام للحفاظ على أفضل أداء له وإطالة عمره الافتراضي.



تنبيه

- تأكد من إيقاف التشغيل وفصل سلك الطاقة والكبلات الأخرى أولاً.
- عند ترك التلفزيون من دون تشغيل أو استخدام لفترة طويلة، فافصل سلك الطاقة من مصدر الطاقة بالحائط وذلك للوقاية من أي تلف محتمل نتيجة للبرق أو التغيرات المفاجئة في شدة التيار.

الشاشة والإطار والهيكل الخارجي والحامل

- لإزالة الغبار أو الأتربة الخفيفة، امسح السطح بقطعة قماش ناعمة ونظيفة وجافة.
- لإزالة الأوساخ الكبيرة، امسح سطح الشاشة بقطعة قماش ناعمة مرطبة بماء نظيف أو منظف معتدل خفيف. ثم امسحه فوراً بقطعة قماش جافة.



تنبيه

- تجنب لمس سطح الشاشة في كل وقت، إذ قد يؤدي ذلك إلى إلحاق الضرر بها.
- لا تدفع سطح الشاشة أو تعرضه للحك أو تضغط عليه بظفرك أو شيء حاد حيث قد يؤدي ذلك إلى حدوث خدوش على الشاشة وتشويه الصورة.
- لا تستخدم المواد الكيميائية فقد تتسبب في تلف المنتج.
- لا ترش السائل على سطح الشاشة. وإذا دخل ماء إلى التلفاز، فقد يتسبب في نشوب حريق أو حدوث صدمة كهربائية أو عطل التلفاز.

سلك الطاقة

أزل الغبار المتراكم أو الأتربة المتركمة على سلك الطاقة بانتظام.

استكشاف الأخطاء وإصلاحها

يمكن تحديث إصدار البرنامج لتحسين الأداء. على العميل الحرص على توافق معادتهم مع برنامج LGE. إذا لزم الأمر، يرجى استشارة شركة LGE وتحميل إصدار البرنامج المراجع وفقاً للإرشادات التي توفرها شركة LGE.

المشكلة	الحل
تعذر التحكم في التلفاز باستخدام وحدة التحكم عن بُعد.	<ul style="list-style-type: none"> • افحص جهاز استشعار وحدة التحكم عن بُعد وحاول مرة ثانية. • تحقق من عدم وجود أي عائق بين التلفاز ووحدة التحكم عن بُعد. • تحقق من أن البطاريات لا تزال تعمل وأنها مركبة بشكل صحيح (+ إلى +، - إلى -).
لا تظهر أي صورة ولا يصدر أي صوت.	<ul style="list-style-type: none"> • تحقق من تشغيل التلفاز. • تحقق من توصيل سلك الطاقة بمصدر الطاقة في الحائط. • تحقق من عدم وجود مشكلة في مصدر الطاقة بالحائط من خلال توصيل أجهزة أخرى به.
يتوقف تشغيل التلفاز فجأة.	<ul style="list-style-type: none"> • افحص إعدادات التحكم بالطاقة. قد يكون مصدر الإمداد بالطاقة انقطع عن تزويد الطاقة. • تحقق من تنشيط ميزة Auto sleep (السكون التلقائي) في إعدادات Time (الوقت). • في حالة عدم وجود إشارة أثناء تشغيل التلفزيون، سيتم إيقاف تشغيل التلفزيون تلقائياً بعد ١٥ دقيقة من السكون.
عند الاتصال بالكمبيوتر الشخصي (HDMI/DVI)، يتم عرض "لا توجد إشارة" أو "تنسيق غير صالح".	<ul style="list-style-type: none"> • قم بإيقاف تشغيل/تشغيل التلفاز باستخدام وحدة التحكم عن بُعد. • أعد توصيل كبل RGB/HDMI/DVI. • أعد تشغيل الكمبيوتر الشخصي عندما يكون التلفاز قيد التشغيل.

تنبيه حول استخدام EZSIGN

الطرازات LN549E فقط

- لا تقم بإزالة جهاز USB أثناء نسخ البيانات. فقد يؤدي هذا إلى إتلاف البيانات كما يمكن لبرنامج EzSign ألا يعمل بشكل صحيح.
- أثناء تحميل جهاز USB أو وحدة الاستقبال (دونجل) يمكن للتلفاز أن يعمل بشكل أبطأ من العادة.
- قد لا تعمل بعض الترجمات التي أنشأها المستخدم بشكل صحيح.
- لا يتم اعتماد بعض الحروف الخاصة في الترجمات.
- لا يتم اعتماد علامات HTML في الترجمات.
- لا تتوفر ترجمات بلغات غير اللغات المعتمدة.
- إن وظيفة EzSign TV لا تعمل قبل اكتمال معالج الإعداد الأساسي. تأكد من إكمال معالج الإعداد الأساسي عن طريق تشغيل التلفاز بعد التركيب.
- إذا تم ضبط الوقت حسب إشارة التلفاز، قد لا يظهر دقيقاً لبعض المناطق. في هذه الحالة، قم بضبط الوقت يدوياً.
- يوصى بنسخ الملفات إلى ذاكرة التلفاز قبل تشغيلها حيث إن التشغيل مباشرة من ذاكرة USB لفترة زمنية طويلة قد يتسبب بزيادة درجة حرارة الجهاز.
- في وضع EzSign TV، قد لا تعمل بعض مفاتيح وحدة التحكم عن بُعد.
- إن EzSign TV لا يعتمد موزع USB. يوصى بتوصيل جهاز USB مباشرة بالتلفاز من دون استخدام كبل امتداد USB إذ يمكن ألا يعمل بشكل صحيح.
- يوصى باستخدام EzSign TV في غضون 8 ساعات في اليوم كمعدل قياسي.
- راجع دليل المستخدم الخاص بـ EzSign Editor للحصول على التفاصيل.
- إن EzSign TV لا يعتمد Store Demo (العرض التوضيحي للمتجر).
- تنسيقات الترجمة الخارجية المعتمدة : *.smi/*.srt/*.sub(MicroDVD, Subviewer 1.0/2.0)/*.ass/*.ssa/*.txt(TMPlayer)/ *.psb(PowerDivX)
- لا تحذث محتوى EzSign عبر شبكة لاسلكية وجهاز USB في الوقت عينه. لا تقم بتشغيل محتوى من جهاز USB أثناء تحديث محتوى EzSign عبر شبكة لاسلكية.
- عندما يكون تطبيق EzSign قيد التشغيل، يكون عرض الصور المخزنة على جهاز USB غير مدعوم.

المواصفات

مواصفات المنتج قد تكون عرضة للتغيير دون إشعار مسبق بغرض ترقية وظائفه.
لمعرفة المزيد حول مصدر الإمداد بالطاقة المطلوب ومعايير استهلاك الطاقة، راجع الملصق الموجود على المنتج.

الطرازات		32LP36**	42LP36**	47LP36**
الابعاد (العرض × الارتفاع × العمق)		مع الحامل (مم)	207.0 x 497.0 x 738.0	264.0 x 694.0 x 1080.0
الوزن		من دون الحامل (مم)	79.0 x 449.0 x 738.0	80.5 x 642.0 x 1080.0
متطلبات الطاقة		مع الحامل (كجم)	7.0	14.7
		من دون الحامل (كجم)	6.4	13.4
تيار متردد 240-100 فولت ~ 60 / 50 هرتز		تيار متردد 240-100 فولت ~ 60 / 50 هرتز	تيار متردد 240-100 فولت ~ 60 / 50 هرتز	تيار متردد 240-100 فولت ~ 60 / 50 هرتز
الطرازات		32LN54**	39LN54**	42LN54**
الابعاد (العرض × الارتفاع × العمق)		مع الحامل (مم)	207.0 x 497.0 x 738.0	236.0 x 629.0 x 968.0
الوزن		من دون الحامل (مم)	79.0 x 449.0 x 738.0	79.0 x 579.0 x 968.0
متطلبات الطاقة		مع الحامل (كجم)	7.0	10.7
		من دون الحامل (كجم)	6.4	9.6
تيار متردد 240-100 فولت ~ 60 / 50 هرتز		تيار متردد 240-100 فولت ~ 60 / 50 هرتز	تيار متردد 240-100 فولت ~ 60 / 50 هرتز	تيار متردد 240-100 فولت ~ 60 / 50 هرتز
الطرازات		47LN54**	55LN54**	60LN54**
الابعاد (العرض × الارتفاع × العمق)		مع الحامل (مم)	264.0 x 694.0 x 1080.0	297.0 x 852.0 x 1359.0
الوزن		من دون الحامل (مم)	80.5 x 642.0 x 1080.0	67.2 x 799.0 x 1359.0
متطلبات الطاقة		مع الحامل (كجم)	14.7	26.3
		من دون الحامل (كجم)	13.4	24.2
تيار متردد 240-100 فولت ~ 60 / 50 هرتز		تيار متردد 240-100 فولت ~ 60 / 50 هرتز	تيار متردد 240-100 فولت ~ 60 / 50 هرتز	تيار متردد 240-100 فولت ~ 60 / 50 هرتز
الطرازات		32LP62**	42LP62**	47LP62**
الابعاد (العرض × الارتفاع × العمق)		مع الحامل (مم)	207.0 x 497.0 x 738.0	264.0 x 694.0 x 1080.0
الوزن		من دون الحامل (مم)	79.0 x 449.0 x 738.0	80.5 x 642.0 x 1080.0
متطلبات الطاقة		مع الحامل (كجم)	7.0	14.7
		من دون الحامل (كجم)	6.4	13.4
تيار متردد 240-100 فولت ~ 60 / 50 هرتز		تيار متردد 240-100 فولت ~ 60 / 50 هرتز	تيار متردد 240-100 فولت ~ 60 / 50 هرتز	تيار متردد 240-100 فولت ~ 60 / 50 هرتز
الطرازات		55LP62**		
الابعاد (العرض × الارتفاع × العمق)		مع الحامل (مم)		
الوزن		من دون الحامل (مم)		
متطلبات الطاقة		مع الحامل (كجم)		
		من دون الحامل (كجم)		
تيار متردد 240-100 فولت ~ 60 / 50 هرتز		تيار متردد 240-100 فولت ~ 60 / 50 هرتز		

ظروف بيئة التشغيل	درجة حرارة التشغيل	من 0 درجة مئوية إلى 40 درجة مئوية
	نسبة رطوبة التشغيل	أقل من 80 %
	درجة حرارة التخزين	من -20 درجة مئوية إلى 60 درجة مئوية
	نسبة رطوبة التخزين	أقل من 85 %

إشارة التلفزيون التناظرية	إشارة التلفزيون الرقمية		
PAL/SECAM-B/G/D/K, PAL-I	DVB-T	نظام التلفزيون	نيوزيلندا وسنغافورة
47 من CATV، 69 من 1 إلى VHF/UHF : BG 47 من CATV، 69 من 1 إلى VHF/UHF : I 47 من CATV، 69 من 1 إلى VHF/UHF : DK	UHF من 21 إلى 69	تغطية البرامج	
PAL B/B	DVB-T	نظام التلفزيون	أستراليا
44 من CATV : 0 إلى VHF/UHF : B/B، 75	VHF من 06 إلى 12، UHF من 27 إلى 69	تغطية البرامج	
PAL/SECAM-B/G/D/K, PAL-I, NTSC-M	DVB-T	نظام التلفزيون	إندونيسيا وإسرائيل وميانمار وسري لانكا
47 من CATV، 69 من 1 إلى VHF/UHF : BG 47 من CATV، 69 من 1 إلى VHF/UHF : I 47 من CATV، 69 من 1 إلى VHF/UHF : DK 71 من CATV، 78 من 2 إلى VHF/UHF : M	UHF من 21 إلى 69	تغطية البرامج	
PAL/SECAM-B/G/D/K, PAL-I, NTSC-M	DVB-T	نظام التلفزيون	فيتنام وماليزيا
47 من CATV، 69 من 1 إلى VHF/UHF : BG 47 من CATV، 69 من 1 إلى VHF/UHF : I 47 من CATV، 69 من 1 إلى VHF/UHF : DK 71 من CATV، 78 من 2 إلى VHF/UHF : M	VHF من 6 إلى 12، UHF من 21 إلى 69	تغطية البرامج	
PAL/SECAM-B/G/D/K, PAL-I, NTSC-M	DVB-T	نظام التلفزيون	جمهورية إيران الإسلامية والجزائر وتونس والطرز الرقمي
47 من CATV، 69 من 1 إلى VHF/UHF : BG 47 من CATV، 69 من 1 إلى VHF/UHF : I 47 من CATV، 69 من 1 إلى VHF/UHF : DK 71 من CATV، 78 من 2 إلى VHF/UHF : M	VHF من 5 إلى 12، UHF من 21 إلى 69	تغطية البرامج	
PAL/SECAM-B/G/D/K, PAL-I, NTSC-M	-	نظام التلفزيون	الطرز التناظري والهند و تايلاند وجنوب إفريقيا --
47 من CATV، 69 من 1 إلى VHF/UHF : BG 47 من CATV، 69 من 1 إلى VHF/UHF : I 47 من CATV، 69 من 1 إلى VHF/UHF : DK 71 من CATV، 78 من 2 إلى VHF/UHF : M	-	تغطية البرامج	
75 أوم	75 أوم	مقاومة الهوائي الخارجي	

في البلدان التي تكون فيها لوائح البث الرقمي غير ثابتة، قد لا تعمل بعض وظائف التلفاز الرقمي حسب ظروف البث الرقمي. (التلفزيون الرقمي فقط)

(الطرازات LN549E, LP62** فقط)

وضع HDMI/DVI-DTV المعتمد

التردد العمودي (هرتز)	التردد الأفقي (كيلوهرتز)	درجة الدقة
59.94 60	31.47 31.5	720X480
59.94 60	44.96 45	1280X720
60 59.94 23.976 24 30.00 59.94 60	33.75 33.72 26.97 27 33.75 67.432 67.5	1920X1080

وضع HDMI/DVI-PC ، RGB-PC المعتمد

التردد العمودي (هرتز)	التردد الأفقي (كيلوهرتز)	درجة الدقة
70.09	31.468	640x350
70.08	31.469	720x400
59.94	31.469	640x480
60.31	37.879	800x600
60.00	48.363	1024x768
59.87	47.776	1280x768
60.053	54.348	1152x864
60.015	47.712	1360x768
60.02	63.981	1280x1024 (HDMI-PC)
60.00	67.5	1920x1080 (HDMI-PC)

(باستثناء الطرازات 32LP62** و 32LN549E)

معلومات توصيل منفذ المكون

P _R	P _B	Y	منافذ المكونات على TV
----------------	----------------	---	-----------------------

P _R	P _B	Y	منافذ إخراج الفيديو على مشغل أقراص DVD
R-Y	B-Y	Y	
Cr	Cb	Y	
Pr	Pb	Y	

المكون	الإشارة
O	480i/576i
O	480p/576p
O	720p/1080i
O (50 هرتز / 60 هرتز فقط)	1080p

الطرازات LN549C و LN549D و LP36** فقط

وضع HDMI/DVI-DTV المعتمد

التردد العمودي (هرتز)	التردد الأفقي (كيلوهرتز)	درجة الدقة
59.94 60	31.469 31.5	720X480
50	31.25	720X576
50 59.94 60	37.5 44.96 45	1280X720
59.94 60 50 23.97 24 29.976 30.00 50 59.94 60	33.72 33.75 28.125 26.97 27 33.716 33.75 56.25 67.43 67.5	1920X1080

وضع HDMI/DVI-PC ، RGB-PC المعتمد

التردد العمودي (هرتز)	التردد الأفقي (كيلوهرتز)	درجة الدقة
70.09	31.468	640x350
70.08	31.469	720x400
59.94	31.469	640x480
60.31	37.879	800x600
60.00	48.363	1024x768
59.87	47.776	1280x768
60.053	54.348	1152x864
60.015	47.712	1360x768
60.02	63.981	1280x1024 (HDMI-PC)
60.00	67.5	1920x1080 (HDMI-PC)

(باستثناء الطرازات 32LN549C و 32LP36**)

التراخيص

قد تختلف التراخيص المعتمدة بحسب الطراز. للحصول على مزيد من المعلومات حول التراخيص، يُرجى زيارة الموقع www.lg.com.

مصنعه بتصريح من معامل دولبي.
"دولبي" و "علامة د - المزدوجة علامات تجارية لمعامل دولبي .



"يعد مصطلحا HDMI وHDMI High-Definition Multimedia Interface وشعار HDMI علامات تجارية أو علامات تجارية مسجلة لشركة HDMI Licensing, LLC في الولايات المتحدة ودول أخرى."



حول DivX®: DIVX VIDEO عبارة عن تنسيق فيديو رقمي أنشأته شركة DivX, LLC، وهي شركة تابعة لشركة Rovi Corporation. وهذا الجهاز يعد جهاز DivX Certified® الذي يسمح بتشغيل فيديو DivX. تفضل زيارة الموقع divx.com لمزيد من المعلومات والحصول على أدوات البرامج اللازمة لتحويل ملفاتك إلى صيغة فيديو DivX.



حول DivX VIDEO-ON-DEMAND: يجب تسجيل جهاز DivX Certified® هذا للتمكن من تشغيل أفلام DivX Video-on-Demand (المعروفة اختصاراً بـ VOD) التي تم شراؤها. للحصول على رمز التسجيل، حدّد موقع قسم DivX VOD في قائمة إعدادات الجهاز. انتقل إلى موقع vod.divx.com للحصول على مزيد من المعلومات حول كيفية إتمام عملية التسجيل الخاصة بك.

"DivX Certified® لتشغيل فيديو DivX® حتى HD 1080p، بما في ذلك المحتوى Premium."

"DivX® و DivX Certified® والشعارات ذات الصلة هي علامات تجارية مسجلة لصالح شركة Rovi Corporation أو الشركات التابعة لها وتستخدم بموجب ترخيص."

"تغطيها واحدة أو أكثر من براءات الاختراع التالية في الولايات المتحدة:
7,519,274 ; 7,515,710 ; 7,460,668 ; 7,295,673"

إشعار البرامج مفتوحة المصدر

للحصول على رمز المصدر بموجب GPL و LGPL و MPL وتراخيص أخرى مفتوحة المصدر، التي يحتوي عليها هذا المنتج، يُرجى زيارة <http://opensource.lge.com>.

إضافة إلى رمز المصدر، فإنّ كل شروط التراخيص وكفالات إخلاء المسؤولية وإشعارات حقوق الطبع والنشر متوفرة للتنزيل. ستوفر LG Electronics أيضاً الرمز المفتوح المصدر على قرص مضغوط مقابل التكاليف التي تغطي إجراء هذا التوزيع (مثل تكلفة الوسائط والشحن والتسليم) وذلك بعد توجيه طلب عبر البريد الإلكتروني على opensource@lge.com. يسري هذا العرض لمدة ثلاثة (3) أعوام من تاريخ شراء المنتج.

رموز الأشعة تحت الحمراء

• لا تتوفر هذه الميزة لجميع الطرازات.

الرمز (سداسي عشري)	الوظيفة	ملاحظة
08	⏻ (POWER)	زر وحدة التحكم عن بُعد (التشغيل/إيقاف التشغيل)
F0	TV/RAD	زر وحدة التحكم عن بُعد
39	SUBTITLE	زر وحدة التحكم عن بُعد
30	AV MODE	زر وحدة التحكم عن بُعد
79	RATIO	زر وحدة التحكم عن بُعد
0B	INPUT	زر وحدة التحكم عن بُعد
10-19	المفاتيح الرقمية من ٠ إلى ٩	زر وحدة التحكم عن بُعد
53	LIST	زر وحدة التحكم عن بُعد
1A	Q.VIEW	زر وحدة التحكم عن بُعد
02	⏮ +	زر وحدة التحكم عن بُعد
03	⏮ -	زر وحدة التحكم عن بُعد
1E	FAV	زر وحدة التحكم عن بُعد
AB	GUIDE	زر وحدة التحكم عن بُعد
09	MUTE	زر وحدة التحكم عن بُعد
00	P ⤴	زر وحدة التحكم عن بُعد
01	P ⤵	زر وحدة التحكم عن بُعد
20	TEXT (Teletext)	زر وحدة التحكم عن بُعد
AA	INFO	زر وحدة التحكم عن بُعد
21	T.OPT (Teletext Option)	زر وحدة التحكم عن بُعد
43	SETTINGS	زر وحدة التحكم عن بُعد
45	Q.MENU	زر وحدة التحكم عن بُعد
44	OK	زر وحدة التحكم عن بُعد
40	⤴	زر وحدة التحكم عن بُعد
41	⤵	زر وحدة التحكم عن بُعد
07	<	زر وحدة التحكم عن بُعد
06	>	زر وحدة التحكم عن بُعد
28	BACK ⏪	زر وحدة التحكم عن بُعد
5B	EXIT	زر وحدة التحكم عن بُعد
7E	SIMPLINK	زر وحدة التحكم عن بُعد
0E	SLEEP	زر وحدة التحكم عن بُعد
B1	■	زر وحدة التحكم عن بُعد
B0	▶	زر وحدة التحكم عن بُعد
BA		زر وحدة التحكم عن بُعد
8E	▶▶	زر وحدة التحكم عن بُعد
8F	◀◀	زر وحدة التحكم عن بُعد
72	RED	زر وحدة التحكم عن بُعد
71	GREEN	زر وحدة التحكم عن بُعد
63	YELLOW	زر وحدة التحكم عن بُعد
61	BLUE	زر وحدة التحكم عن بُعد
0C	PORTAL	زر وحدة التحكم عن بُعد

عمليات تهيئة RS-232C

عمليات التكوين سباعية الأسلاك (كبل RS-232C القياسي)

الكمبيوتر	التلفاز	
RXD	2	3
TXD	3	2
GND	5	5
DTR	4	6
DSR	6	4
RTS	7	8
CTS	8	7

D-Sub 9 D-Sub 9

عمليات التكوين ثلاثية الأسلاك (غير قياسية)

الكمبيوتر	التلفاز	
RXD	2	3
TXD	3	2
GND	5	5
DTR	4	6
DSR	6	4
RTS	7	7
CTS	8	8

D-Sub 9 D-Sub 9

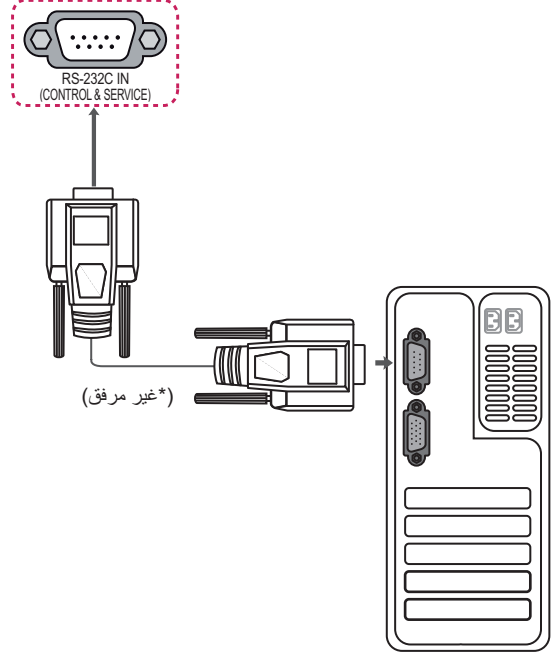
إعداد جهاز التحكم الخارجي

إعداد RS-232C

قم بتوصيل مقبس إدخال RS-232C (المنفذ التسلسلي) بجهاز تحكم خارجي (مثل الكمبيوتر أو نظام للتحكم في الصوت والصورة) وذلك للتحكم الخارجي في وظائف المنتج.

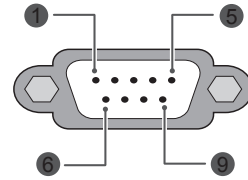
قم بتوصيل المنفذ التسلسلي لجهاز التحكم بمقبس RS-232C الموجود في اللوحة الخلفية للمنتج.

ملاحظة: المنتج غير مزود بكبلات توصيل RS-232C.



نوع الموصل؛

D-Sub ذكر مزود بـ 9 أسنان



رقم	اسم السن
1	٣,٥ فولت
2	RXD (استقبال البيانات)
3	TXD (إرسال البيانات)
4	IR OUT من التلفاز
5	GND
6	بلا اتصال
7	بلا اتصال
8	بلا اتصال
9	بلا اتصال (12V متوفر في بعض الموديلات)

معرف الجهاز

رقم معرف الجهاز. "تخطيط البيانات الفعلي".

- 1 اضغط على زر **SETTINGS / Home** (الشاشة الرئيسية) للوصول إلى القوائم الرئيسية.
- 2 اضغط على أزرار التنقل للانتقال إلى **OPTION (الخيارات)** واضغط على **OK (موافق)**.
- 3 اضغط على أزرار التنقل للانتقال إلى **SET ID (معرف الجهاز)** واضغط على **OK (موافق)**.
- 4 انتقل إلى اليسار أو اليمين لتحديد رقم معرف الجهاز وحدد **close (إغلاق)**. يتراوح نطاق الضبط من 1 إلى 99.
- 5 عند الانتهاء، اضغط على **EXIT (خروج)**.

معاملات الاتصال

- رمز الاتصال: رمز ASCII
- استخدم كيبلاً معكوساً متقاطعاً.

- المعدل في الثانية: 9600 بت في الثانية (UART)
- طول البيانات: 8 بت
- معدل بت التماثل : لا شيء
- معدل بت التوقف: 1 بت

القائمة المرجعية للأوامر

(حسب الطراز)

البيانات (سداسية عشرية)	COMMAND2	COMMAND1		البيانات (سداسية عشرية)	COMMAND2	COMMAND1	
من 00 إلى 64	r	k	13. Treble (الطنين)	من 00 إلى 01	a	k	01. Power (الطاقة)
من 00 إلى 64	s	k	14. Bass (الجهير)	(انظر الصفحة 33)	c	k	02. Aspect Ratio (نسبة الطول إلى العرض)
من 00 إلى 64	t	k	15. Balance (التوازن)	(انظر الصفحة 33)	d	k	03. Screen Mute (حجب الشاشة)
من 00 إلى 64	u	x	16. Colour Temperature (درجة حرارة الألوان)	من 00 إلى 01	e	k	04. Volume Mute (كتم الصوت)
من 00 إلى 05	q	j	17. Energy Saving (توفير الطاقة)	من 00 إلى 64	f	k	05. Volume Control (التحكم بالصوت)
01	u	j	18. Auto Configuration (التهيئة التلقائية)	من 00 إلى 64	g	k	06. Contrast (التباين)
(انظر الصفحة 35)	a	m	19. Tune Command (أمر التوليف)	من 00 إلى 64	h	k	07. Brightness (السطوع)
من 00 إلى 01	b	m	20. إضافة/تخطي البرامج	من 00 إلى 64	i	k	08. Colour (اللون)
رمز المفتاح	c	m	21. Key (المفتاح)	من 00 إلى 64	j	k	09. Tint (درجة اللون)
من 00 إلى 64	g	m	22. التحكم بالضوء الخلفي	من 00 إلى 64	k	k	10. Sharpness (الحدة)
(انظر الصفحة 35)	b	x	23. تحديد الإدخال (إدخال الصورة الرئيسية)	من 00 إلى 01	l	k	11 : تحديد OSD (شاشة خيارات العرض)
				من 00 إلى 01	m	k	12. جهاز التحكم عن بُعد وضع القفل

* ملاحظة : أثناء عمليات جهاز USB مثل DviX أو EMF، لا يتم تنفيذ جميع الأوامر باستثناء Power (ka) و Key (mc) ويتم التعامل معهم على أنهم NG.

بروتوكول الإرسال / الاستقبال

الإرسال

[Cr][Data][][Set ID][][Command2][][Command1]

[Command 1]

: الأمر الأول للتحكم بالتلفاز. (j أو k أو m أو x)

[Command 2]

: الأمر الثاني للتحكم بالتلفاز.

[Set ID]

: يمكنك ضبط معرف الجهاز لاختيار رقم معرف التلفاز المطلوب من قائمة option (الخيارات). يتراوح نطاق الضبط بين 1 و99. عند تحديد معرف الجهاز "0"، يتم التحكم بكل جهاز متصل.

تتم الإشارة إلى معرف الجهاز برقم عشري (من 1 إلى 99) على القائمة، و برقم سداسي عشري (0×0 إلى 63×0) في بروتوكول الإرسال/الاستقبال.

[DATA]

: لإرسال بيانات الأمر. إرسال بيانات "FF" لقراءة حالة الأمر.

[Cr]

: إرجاع لأول سطر

رمز ASCII "0x0D"

رمز ASCII "المسافة (0x20)"

[]

إقرار قبول البيانات

[x][Data][][OK][][Set ID][][Command2]

* يرسل الجهاز ACK (الإقرار) وفقاً لهذا التنسيق عند استقبال البيانات العادية. في هذا الوقت، إذا كانت البيانات في وضع قراءة البيانات، فيشير ذلك إلى بيانات الحالة الحالية. إذا كانت البيانات في وضع كتابة البيانات، فإنها تعيد بيانات الكمبيوتر.

إقرار الخطأ

[x][Data][][NG][][Set ID][][Command2]

* يرسل الجهاز ACK (الإقرار) وفقاً لهذا التنسيق عند استقبال بيانات غير عادية من وظائف غير قابلة للتطبيق أو أخطاء في الاتصال.

Data 00: الرمز غير صالح

04. Volume Mute (كتم الصوت) (الأمر: k e)

◀ للتحكم بتشغيل/إيقاف كتم الصوت.

يمكنك أيضاً ضبط كتم الصوت باستخدام الزر MUTE (كتم الصوت) على وحدة التحكم عن بُعد.

Transmission [k][e][] [[Set ID][] [[Data][Cr]

Data : 00 : كتم الصوت يعمل (إيقاف الصوت)
01 : كتم الصوت متوقف عن التشغيل (تشغيل الصوت)

Ack [e][] [[Set ID][] [[OK/NG][Data][x]

05. Volume Control (التحكم في مستوى الصوت) (الأمر: k f)

◀ لضبط مستوى الصوت.

يمكنك أيضاً ضبط مستوى الصوت باستخدام أزرار مستوى الصوت على وحدة التحكم عن بُعد.

Transmission [k][f][] [[Set ID][] [[Data][Cr]

Data : الحد الأدنى : 00 إلى الحد الأقصى : 64
* راجع "تخطيط البيانات الفعلي". انظر الصفحة 35.

Ack [f][] [[Set ID][] [[OK/NG][Data][x]

06. Contrast (التباين) (الأمر: k g)

◀ لضبط درجة تباين الشاشة.

يمكنك أيضاً ضبط درجة التباين في قائمة PICTURE (الصورة).

Transmission [k][g][] [[Set ID][] [[Data][Cr]

Data : الحد الأدنى : 00 إلى الحد الأقصى : 64
* راجع "تخطيط البيانات الفعلي". انظر الصفحة 35.

Ack [g][] [[Set ID][] [[OK/NG][Data][x]

07. Brightness (السطوع) (الأمر: k h)

◀ لضبط درجة سطوع الشاشة.

يمكنك أيضاً ضبط درجة السطوع في قائمة PICTURE (الصورة).

Transmission [k][h][] [[Set ID][] [[Data][Cr]

Data : الحد الأدنى : 00 إلى الحد الأقصى : 64
* راجع "تخطيط البيانات الفعلي". انظر الصفحة 35.

Ack [h][] [[Set ID][] [[OK/NG][Data][x]

08. Colour (الألوان) (الأمر: k i)

◀ لضبط ألوان الشاشة.

يمكنك أيضاً ضبط اللون من قائمة PICTURE (الصورة).

Transmission [k][i][] [[Set ID][] [[Data][Cr]

Data : الحد الأدنى : 00 إلى الحد الأقصى : 64
* راجع "تخطيط البيانات الفعلي". انظر الصفحة 35.

Ack [i][] [[Set ID][] [[OK/NG][Data][x]

01. الطاقة (الأمر: k a)

◀ للتحكم بتشغيل/إيقاف تشغيل الجهاز.

Transmission [k][a][] [[Set ID][] [[Data][Cr]

Data : 00 : Power Off (إيقاف التشغيل)
01 : Power On (تشغيل)

Ack [a][] [[Set ID][] [[OK/NG][Data][x]

◀ لعرض حالة التشغيل/إيقاف التشغيل.

Transmission [k][a][] [[Set ID][] [[FF][Cr]

Ack [a][] [[Set ID][] [[OK/NG][Data][x]

* وبالمثل، في حالة إرسال وظائف أخرى لبيانات "0xFF" وفقاً لهذا التنسيق،

توضح استجابة بيانات الإقرار الحالة حول كل وظيفة.

* قد تظهر رسالتنا OK Ack. (إقرار قبول البيانات) و Error Ack. (إقرار الخطأ) وكذلك رسائل أخرى على الشاشة عند تشغيل التلفاز.

02. Aspect Ratio (نسبة الطول إلى العرض) (الأمر: k c)

الصورة الرئيسية)

لضبط تنسيق الشاشة. (تنسيق الصورة الرئيسية)

يمكنك أيضاً ضبط تنسيق الشاشة باستخدام Aspect Ratio (نسبة الطول إلى العرض) في Q.MENU (القائمة السريعة). أو قائمة PICTURE (الصورة).

Transmission [k][c][] [[Set ID][] [[Data][Cr]

Normal screen : 01	Data : 07 : 14:9
(الشاشة العادية) (4:3)	Just Scan : 09 (مسح فقط)
Wide screen : 02	FullWide : 0B (عريض بملء الشاشة)
(الشاشة العريضة) (16:9)	Cinema Zoom : 1F إلى 10 (تكبير)
Zoom : 04 (التكبير/التصغير)	تصغير سينمائي من 1 إلى 16
Original : 06 (أصلي)	

Ack [c][] [[Set ID][] [[OK/NG][Data][x]

* باستخدام منفذ إدخال الكمبيوتر، حدّد نسبة طول الشاشة إلى عرضها على 16:9 أو 4:3.

* في وضع DTV/HDMI (1080i) بمعدل 50 هرتز / 60 هرتز، 720p بمعدل 50 هرتز / 60 هرتز، 1080p بمعدل 24 هرتز / 30 هرتز / 50 هرتز / 60 هرتز، Component (المكون) 1080i، 720p، 1080p بمعدل 50 هرتز / 60 هرتز، يتوفر خيار Just Scan (مسح فقط).

* يتم دعم Full Wide (عريض بملء الشاشة) فقط لوضع DTV.

03. Screen Mute (حجب الشاشة) (الأمر: k d)

◀ لتحديد تشغيل/إيقاف حجب الشاشة.

Transmission [k][d][] [[Set ID][] [[Data][Cr]

Data : 00 : Screen mute off (إيقاف حجب الشاشة) (عرض الصورة)
Video mute off (إيقاف حجب الفيديو)
01 : Screen mute on (تشغيل حجب الشاشة) (عدم عرض الصورة)
10 : Video mute on (تشغيل حجب الفيديو)

Ack [d][] [[Set ID][] [[OK/NG][Data][x]

* في حالة تشغيل حجب الفيديو فقط، سيعرض التلفزيون خيارات العرض على الشاشة (OSD)، ولكن في حالة حجب الشاشة، لن يعرض التلفزيون خيارات العرض على الشاشة.

09. Tint (درجة اللون) (الأمر: k z)

◀ لضبط درجة لون الشاشة.

يمكنك أيضًا ضبط درجة اللون من قائمة PICTURE (الصورة).

Transmission [k][z][][Set ID][][Data][Cr]

Data Red (أحمر) : 00 إلى Green (أخضر) : 64
* راجع "تخطيط البيانات الفعلي". انظر الصفحة 35.

Ack [z][][Set ID][][OK/NG][Data][x]

14. Bass (الجهير) (الأمر: k s)

◀ لضبط الصوت الجهير.

يمكنك أيضًا ضبط الصوت الجهير من قائمة AUDIO (الصوت).

Transmission [k][s][][Set ID][][Data][Cr]

Data الحد الأدنى : 00 إلى الحد الأقصى : 64
* راجع "تخطيط البيانات الفعلي". انظر الصفحة 35.

Ack [s][][Set ID][][OK/NG][Data][x]

10. Sharpness (الحدة) (الأمر: k k)

◀ لضبط حدة الشاشة.

يمكنك أيضًا ضبط الحدة من قائمة Picture (الصورة).

Transmission [k][k][][Set ID][][Data][Cr]

Data الحد الأدنى : 00 إلى الحد الأقصى : 64
* راجع "تخطيط البيانات الفعلي". انظر الصفحة 35.

Ack [k][][Set ID][][OK/NG][Data][x]

15. Balance (الأمزج) (الأمر: k t)

◀ لضبط التوازن.

يمكنك أيضًا ضبط التوازن من قائمة AUDIO (الصوت).

Transmission [k][t][][Set ID][][Data][Cr]

Data الحد الأدنى : 00 إلى الحد الأقصى : 64
* راجع "تخطيط البيانات الفعلي". انظر الصفحة 35.

Ack [t][][Set ID][][OK/NG][Data][x]

11. OSD Select (تحديد شاشة خيارات العرض) (الأمر: k l)

◀ لتحديد تشغيل/إيقاف تشغيل OSD (شاشة خيارات العرض)

عند التحكم عن بُعد.

Transmission [k][l][][Set ID][][Data][Cr]

Data OSD off : 00 (إيقاف شاشة) OSD on : 01 (تشغيل شاشة خيارات العرض)

Ack [l][][Set ID][][OK/NG][Data][x]

16. Colour Temperature (درجة حرارة الألوان) (الأمر: x u)

◀ لضبط درجة حرارة الألوان. يمكنك أيضًا ضبط درجة حرارة الألوان من قائمة PICTURE (الصورة).

Transmission [x][u][][Set ID][][Data][Cr]

Data الحد الأدنى : 00 إلى الحد الأقصى : 64
* راجع "تخطيط البيانات الفعلي". انظر الصفحة 35.

Ack [u][][Set ID][][OK/NG][Data][x]

17. Energy Saving (توفير الطاقة) (الأمر: j q)

◀ للحد من استهلاك طاقة التلفاز. يمكنك أيضًا ضبط توفير الطاقة من القائمة PICTURE (الصورة).

Transmission [j][q][][Set ID][][Data][Cr]

الوصف	المستوى				وظيفة توفير الطاقة			
	0	1	2	3	4	5	6	7
إيقاف التشغيل	0	0	0	0	طاقة منخفضة	0	0	0
الحد الأدنى	1	0	0	0	طاقة منخفضة	0	0	0
الحد المتوسط	0	1	0	0	طاقة منخفضة	0	0	0
الحد الأقصى	1	1	0	0	طاقة منخفضة	0	0	0
إيقاف تشغيل الشاشة	1	0	1	0	طاقة منخفضة	0	0	0
تلقائي	0	0	1	0	طاقة منخفضة	0	0	0

◀ "تلقائي" يوجد في التلفاز الذي يدعم "الاستشعار الذكي".

Ack [q][][Set ID][][OK/NG][Data][x]

12. Remote control lock mode (وضع إقفال وحدة التحكم عن بُعد) (الأمر: k m)

◀ لإقفال عناصر التحكم الخاصة باللوحة الأمامية على الشاشة ووحدة التحكم عن بُعد.

Transmission [k][m][][Set ID][][Data][Cr]

Data Lock off : 00 (إيقاف) Lock on : 01 (تشغيل القفل)

Ack [m][][Set ID][][OK/NG][Data][x]

* إذا كنت لا تستخدم وحدة التحكم عن بُعد، فاستخدم هذا الوضع. عندما يتم تشغيل/إيقاف الطاقة الرئيسية، يتم تحرير قفل التحكم الخارجي. * في وضع الاستعداد، إذا كان قفل المفاتيح قيد التشغيل، لن يتم تشغيل التلفاز باستخدام مفتاح التشغيل بالأشعة تحت الحمراء والمفتاح المحلي.

13. Treble (الطنين) (الأمر: k r)

◀ لضبط الطنين.

يمكنك أيضًا ضبط الطنين من قائمة AUDIO (الصوت).

Transmission [k][r][][Set ID][][Data][Cr]

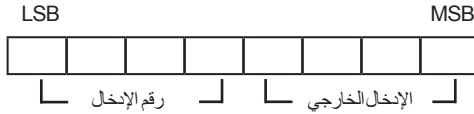
Data الحد الأدنى : 00 إلى الحد الأقصى : 64
* راجع "تخطيط البيانات الفعلي". انظر الصفحة 35.

Ack [r][][Set ID][][OK/NG][Data][x]

23. Input select (تحديد الإدخال) (الأمر: x b)
(إدخال الصورة الرئيسي)
◀ لتحديد مصدر إدخال الصورة الرئيسي.

Transmission [x][b][][Set ID][][Data][Cr]

Data Structure (البنية)



البيانات	الإدخال الخارجي			
التلفاز الرقمي	0	0	0	0
تلفازي	1	0	0	0
AV	0	1	0	0
لمكون	0	0	1	0
RGB	0	1	1	0
HDMI	1	1	1	0
	0	0	0	1
	1	0	0	1
	0	1	0	1

البيانات	رقم الإدخال			
الإدخال 1	0	0	0	0
الإدخال 2	1	0	0	0
الإدخال 3	0	1	0	0
الإدخال 4	1	1	0	0

Ack [b][][Set ID][][OK/NG][Data][x]

* تخطيط البيانات الفعلي

خطوة 0 : 00

:

خطوة 10 (معرف الجهاز) : A

:

خطوة 15 (معرف الجهاز) : F

خطوة 16 (معرف الجهاز) : 10

:

خطوة 99 (معرف الجهاز) : 63

خطوة 100 : 64

:

خطوة 110 : 6E

:

خطوة 115 : 73

خطوة 116 : 74

:

خطوة 199 : CF

:

خطوة 254 : FE

خطوة 255 : FF

18. Auto Configure (التهيئة التلقائية) (الأمر: j u)

◀ لضبط وضع الصورة وتقليل اهتزازها تلقائياً. تعمل فقط في وضع RGB (الكمبيوتر).

Transmission [j][u][][Set ID][][Data][Cr]

Data 01: لضبط

Ack [u][][Set ID][][OK/NG][Data][x]

19. Tune Command (أمر التوليف) (الأمر: m a)

◀ حدّد القناة للرقم الفعلي التالي.

Transmission [m][a][][Set ID][][Data0][][Data1][][Data2][Cr]

Data00 : بيانات القناة العالية

Data01 : بيانات القناة المنخفضة

مثال رقم 47 -> (2FH) 2F 00
رقم 394 -> (18AH) 8A 01
رقم التلفاز الرقمي 0 -> لا يهم

Data02 : [البواني]

0x00 : التناظري الرئيسي

0x10 : التلفاز الرقمي الرئيسي

0x20 : الراديو

[الكبل]

0x80 : التناظري الرئيسي

0x90 : التلفاز الرقمي الرئيسي

0xA0 : الراديو

نطاق بيانات القناة

تناظري - الحد الأدنى: 00 إلى الحد الأقصى: 63 (0 إلى 99)

رقمي - الحد الأدنى: 00 إلى الحد الأقصى: 3E7 (0 إلى 999)

Ack [a][][Set ID][][OK/NG][Data][x]

Data الحد الأدنى : 00 إلى الحد الأقصى : 7DH

20. Programme Add/Skip (إضافة/تخطي البرامج) (الأمر: m b)

◀ لضبط حالة التخطي للبرنامج الحالي.

Transmission [m][b][][Set ID][][Data][Cr]

Data Skip : 00 (تخطي) Add : 01 (إضافة)

Ack [b][][Set ID][][OK/NG][Data][x]

21. Key (المفتاح) (الأمر: m c)

◀ لإرسال رمز مفتاح الأشعة تحت الحمراء لوحدة التحكم عن بُعد.

Transmission [m][c][][Set ID][][Data][Cr]

Data Key code (رمز المفتاح) - انظر الصفحة 29.

Ack [c][][Set ID][][OK/NG][Data][x]

22. Control Back Light (التحكم بالضوء الخلفي) (الأمر: m g)

◀ للتحكم بالضوء الخلفي.

Transmission [m][g][][Set ID][][Data][Cr]

Data الحد الأدنى : 00 إلى الحد الأقصى : 64

Ack [g][][Set ID][][OK/NG][Data][x]



(الطراز 42LN549D فقط للهند)

This product qualifies for ENERGY STAR in the "factory default (Home Use)" setting.

Changing the factory default settings or enabling other features may increase power consumption that could exceed the limits necessary to qualify for ENERGY STAR.



يوجد اسم طراز التلفزيون ورقمه التسلسلي بالجزء الخلفي من
التلفزيون
قم بتدوينهما في حالة احتياجك إلى أي خدمة في المستقبل.

الطراز
الرقم التسلسلي