



LG

Life's Good

Manuel d'utilisation

MONITEUR IPS LED (MONITEUR LED)

Veuillez lire attentivement les informations de sécurité avant d'utiliser le produit.

Liste des modèles de Moniteurs IPS LED (Moniteur LED)

25UM64

25UM65

34UM64

34UM65

www.lg.com

SOMMAIRE

3 LICENCE

4 ASSEMBLAGE ET PRÉPARATION

- 4 Composition du produit
- 5 Description du produit et des boutons
- 6 - Comment utiliser le bouton du joystick
- 7 - Connecteur d'entrée
- 8 Déplacer et soulever le moniteur
- 9 Installation du moniteur
- 9 - Assemblage du support
- 12 - Retrait du support
- 15 - Installation sur un bureau
- 16 - Réglage de l'inclinaison
- 17 - Rangement des câbles
- 18 - Installation du support mural
- 18 - Installation au mur
- 20 - Utilisation du verrou Kensington

21 UTILISATION DU MONITEUR

- 21 Connexion à un PC
- 21 - Connexion DVI
- 22 - Connexion HDMI
- 22 - Connexion DisplayPort
- 23 Connexion aux périphériques AV
- 23 - Connexion HDMI
- 23 Connectez un périphérique
- 23 - Raccordement d'un casque

24 INSTALLATION DU LOGICIEL LG MONITOR

26 PARAMÈTRES UTILISATEUR

- 26 Activation du menu principal
- 26 - Fonctions du menu principal.
- 27 Paramètres utilisateur
- 27 - Paramètres du menu
- 28 - Ratio
- 29 - Fonction
- 30 - PBP
- 31 - Préréglages d'image
- 32 - Couleur
- 33 - Paramètres
- 34 - Réinitialisation
- 35 - Lecture

36 RÉOLUTION DES PROBLÈMES

38 SPÉCIFICATIONS DU PRODUIT

- 40 Mode de réglage d'usine
(Mode prédéfini, avec ports d'affichage DVI-D/HDMI/DisplayPort)
- 40 Durée HDMI (vidéo)
- 40 Voyant d'alimentation

41 POSTURE À ADOPTER

- 41 Posture correcte à adopter pour utiliser le moniteur.

LICENCE

Chaque modèle dispose de licences différentes. Consultez le site www.lg.com pour en savoir plus sur les licences.



Les termes HDMI et High-Definition Multimedia Interface et le logo HDMI sont des marques commerciales ou des marques déposées de HDMI Licensing LLC aux Etats Unis et dans d'autres pays.

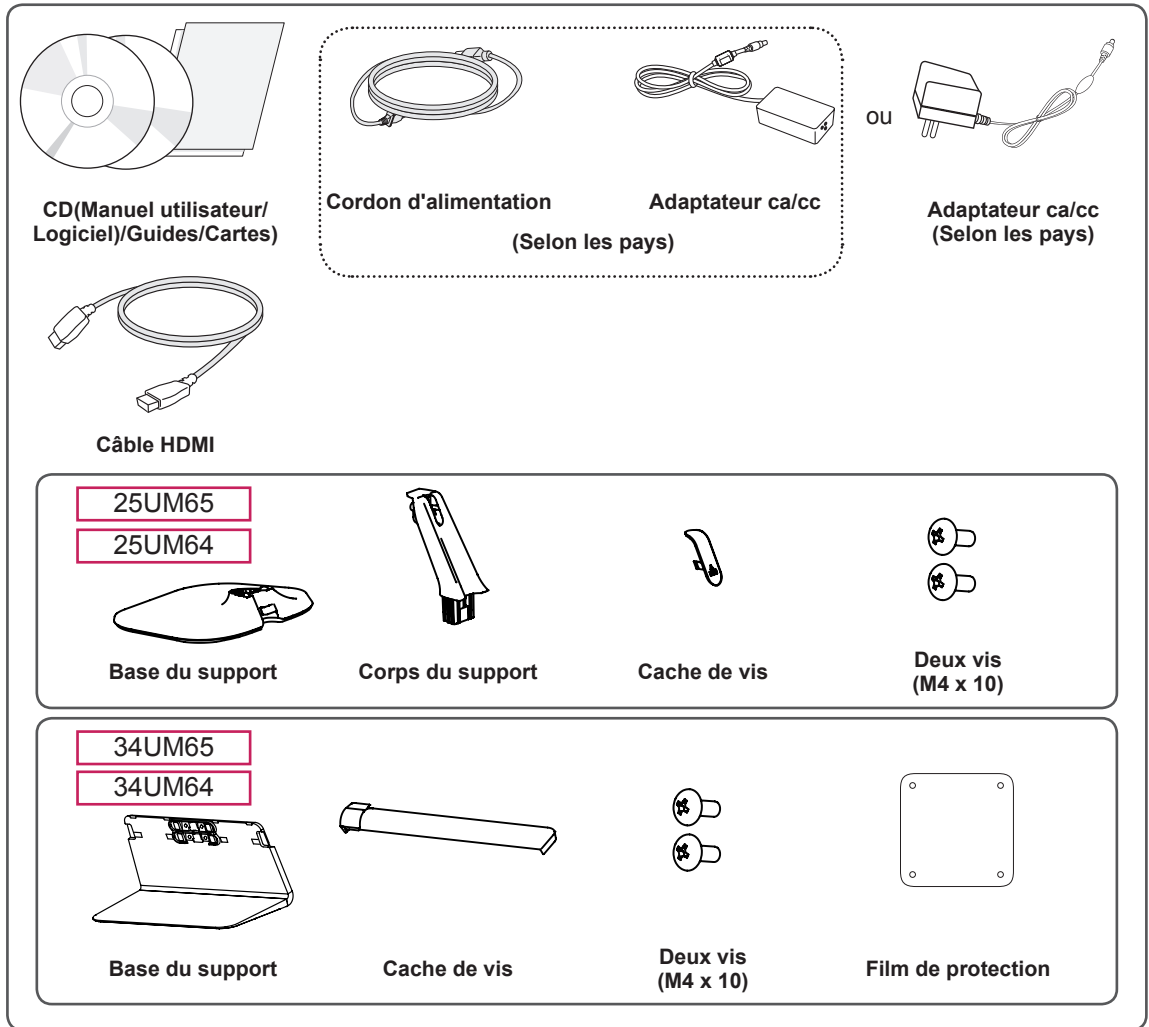


VESA, le logo VESA, le logo Display Port Compliance et le logo Display Port Compliance pour les sources Dual-mode sont des marques déposées de Video Electronics Standards Association.

ASSEMBLAGE ET PRÉPARATION

Composition du produit

Veillez vérifier que tous les éléments sont bien présents dans l'emballage avant d'utiliser le produit. S'il manque des éléments, contactez le revendeur auprès duquel vous avez acheté le produit. Notez bien que le produit et les éléments qui l'accompagnent peuvent avoir un aspect différent de ceux de l'illustration.



ATTENTION

- Veillez à toujours utiliser des composants de la marque afin d'assurer la sécurité et les performances du produit.
- La garantie du produit ne couvre pas les dommages ou les blessures causés par l'utilisation de composants contrefaits.

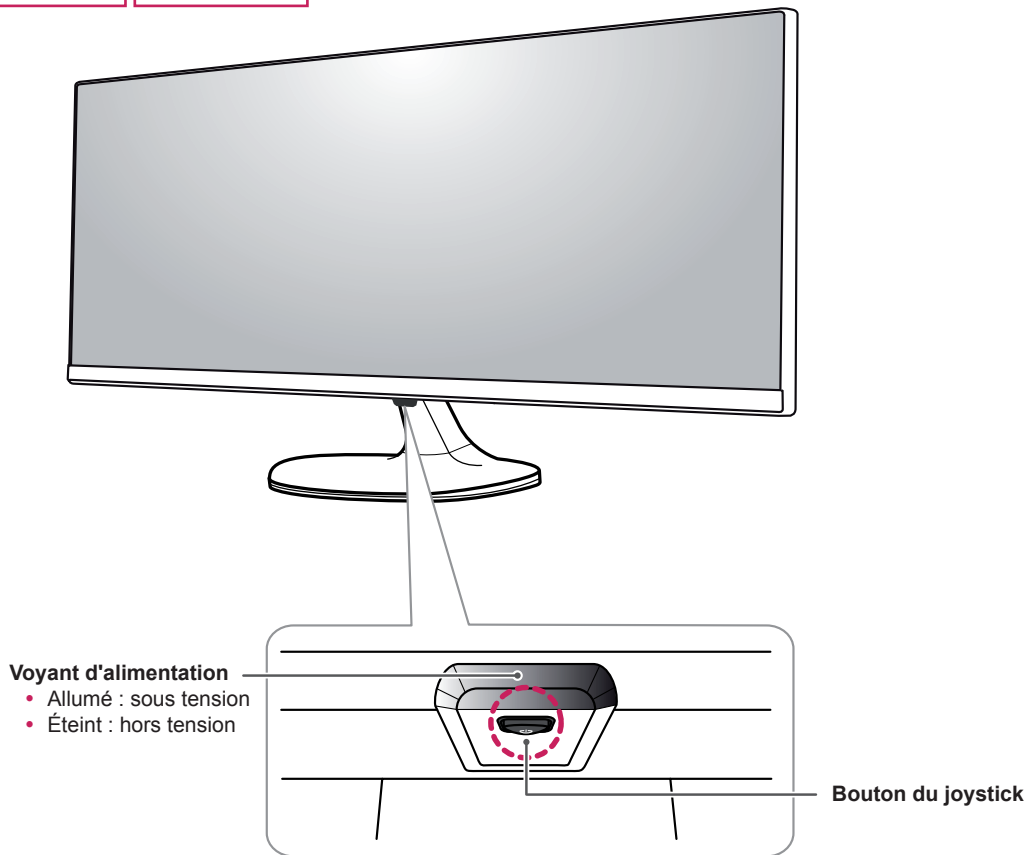
**REMARQUE**

- Les composants peuvent différer de l'illustration.
- Les informations et spécifications contenues dans ce manuel peuvent être modifiées sans préavis, dans le but d'améliorer les performances du produit.
- Pour l'achat d'accessoires en option, adressez-vous à un magasin de matériel électronique, rendez-vous sur un site d'achat en ligne ou contactez le revendeur auprès duquel vous avez acheté ce produit.
- Le cordon d'alimentation fourni peut différer selon les régions.

Description du produit et des boutons

25UM65

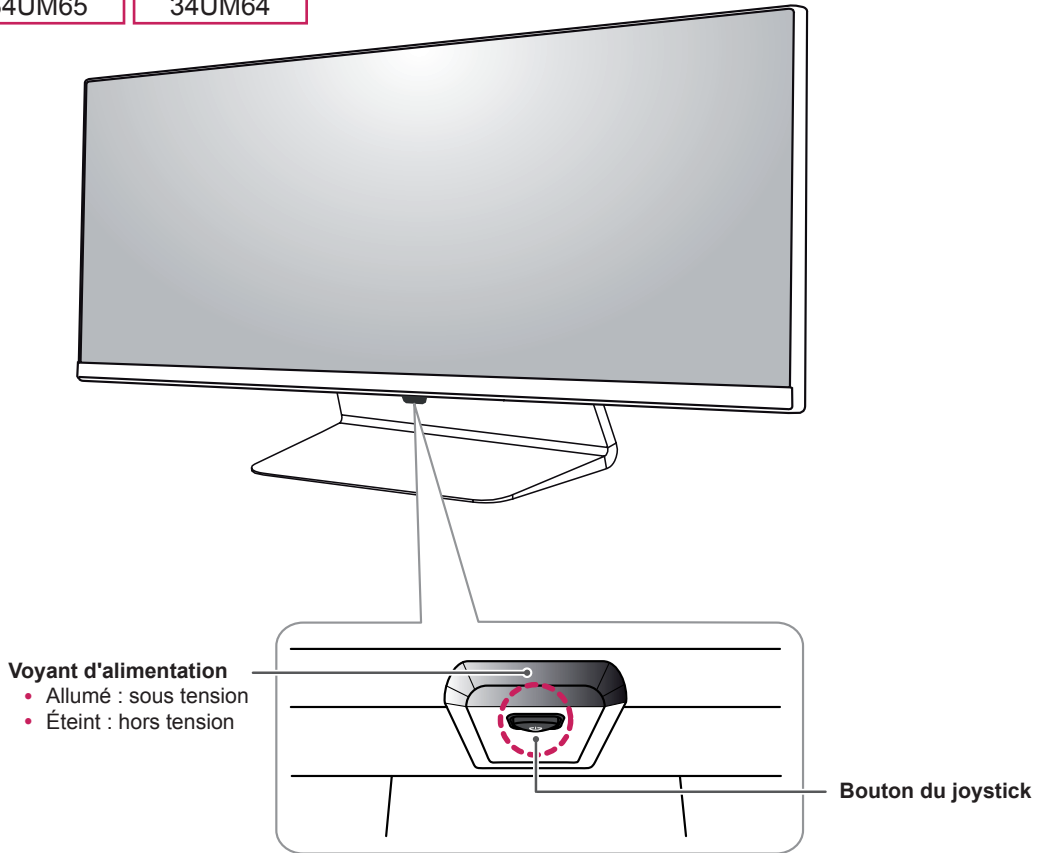
25UM64

**REMARQUE**

- Le bouton du joystick se trouve en bas du moniteur.

34UM65

34UM64

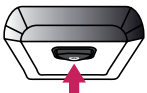




**REMARQUE**

- Le bouton du joystick se trouve en bas du moniteur.

Comment utiliser le bouton du joystick

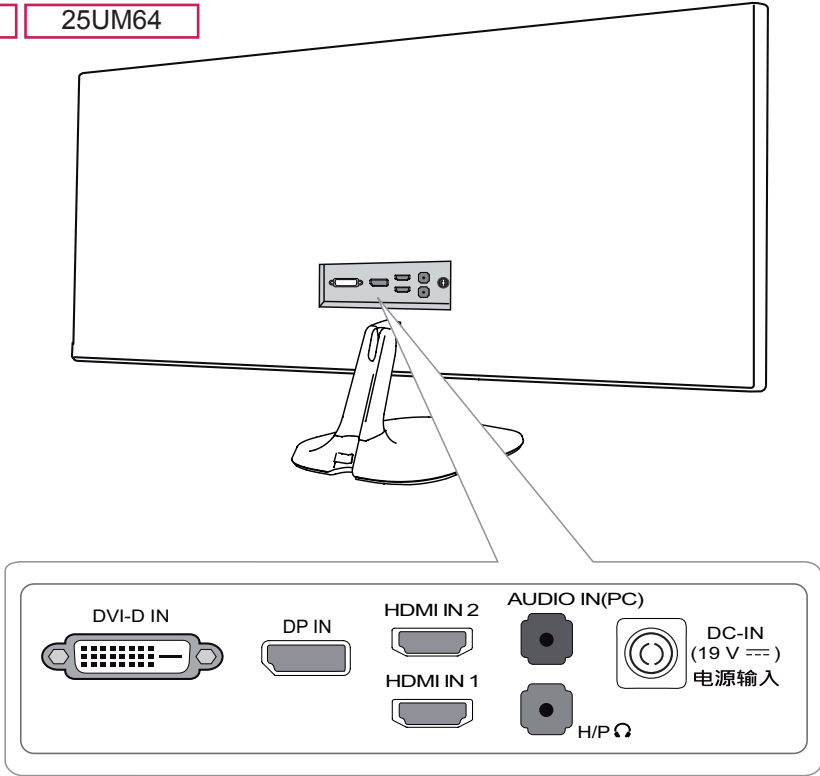
Vous pouvez facilement contrôler les fonctions du moniteur en appuyant sur le bouton du joystick ou en le déplaçant vers la gauche/droite avec le doigt.

Fonctions de base

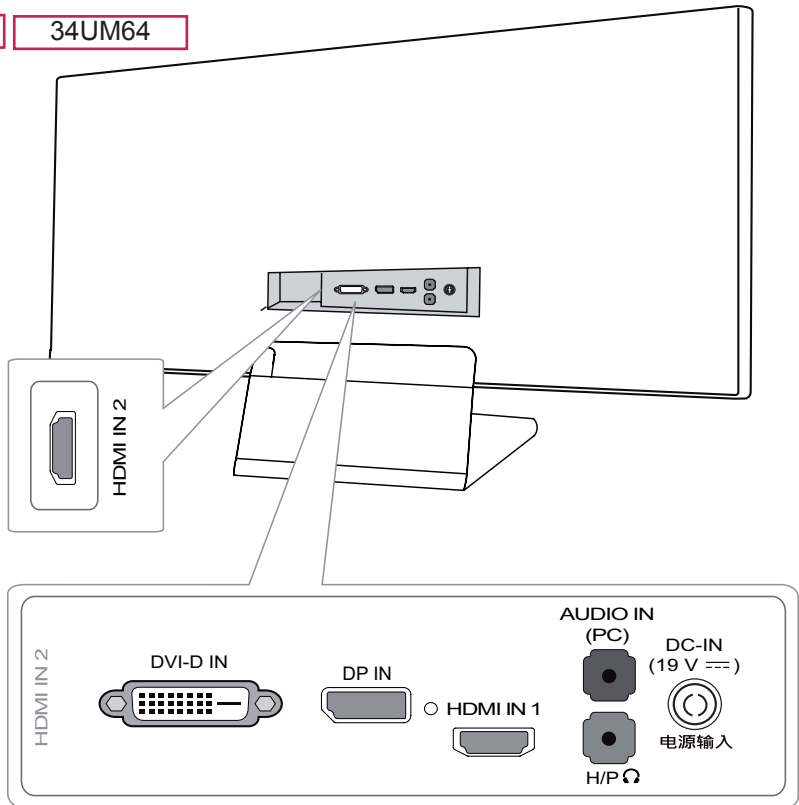
		Marche	Appuyez une fois sur le bouton du joystick pour allumer le moniteur.
		Arrêt	Appuyez de façon prolongée sur le bouton du joystick pour éteindre le moniteur.
		Contrôle du volume	Vous pouvez régler le volume en déplaçant le bouton du joystick vers la gauche/droite.

Connecteur d'entrée

25UM65 25UM64



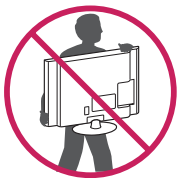
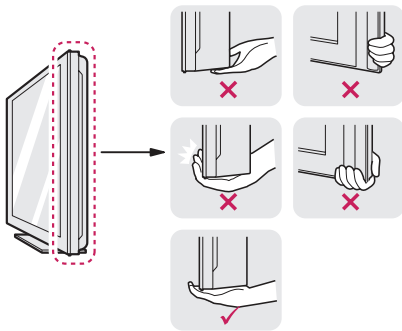
34UM65 34UM64



Déplacer et soulever le moniteur

Si vous souhaitez déplacer ou soulever le moniteur, suivez ces instructions pour éviter de le rayer ou de l'endommager afin d'assurer un déplacement sans danger, quelle que soit sa forme ou sa taille.

- Il est recommandé d'installer le moniteur dans sa boîte ou son emballage d'origine avant d'essayer de le déplacer.
- Avant de déplacer ou de soulever le moniteur, débranchez le cordon d'alimentation et tous les autres câbles.
- Maintenez fermement le moniteur par le bas et le côté du cadre. Ne maintenez pas le panneau directement.

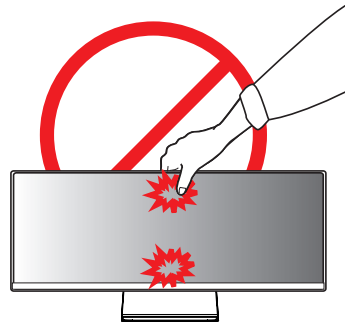
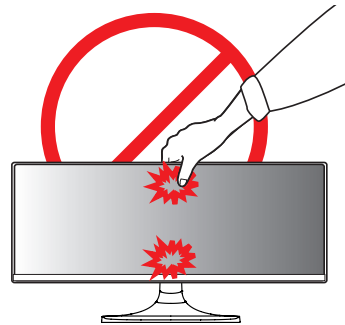


- Lorsque vous tenez le moniteur, orientez l'écran vers vous pour éviter de le rayer.
- Lorsque vous transportez le moniteur, ne l'exposez pas à des secousses ou à des vibrations excessives.

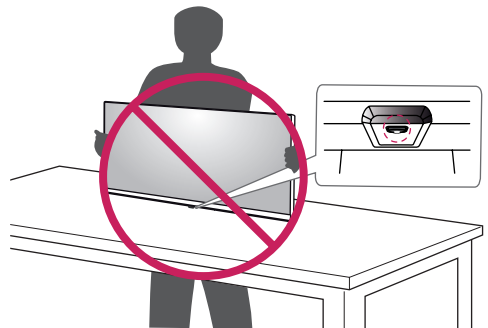
- Lorsque vous déplacez le moniteur, maintenez-le à la verticale, ne le tournez jamais latéralement et ne l'inclinez pas sur le côté.

⚠ ATTENTION

- Évitez autant que possible de toucher l'écran du moniteur.
 - Vous risqueriez d'endommager l'écran ou certains pixels qui permettent de composer l'image.



- Si vous utilisez le panneau du moniteur sans la base du support, le bouton du joystick pourrait rendre le moniteur instable ou le faire tomber, ce qui pourrait endommager le moniteur ou vous blesser. Cela pourrait également entraîner des dysfonctionnements du bouton du joystick.



Installation du moniteur

Assemblage du support



ATTENTION

- Évitez de trop serrer les vis. Vous risqueriez d'endommager le moniteur. Les dommages provoqués de cette manière ne sont pas couverts par la garantie du produit.
- Si vous utilisez le panneau du moniteur sans la base du support, le bouton du joystick pourrait rendre le moniteur instable ou le faire tomber, ce qui pourrait endommager le moniteur ou vous blesser. Cela pourrait également entraîner des dysfonctionnements du bouton du joystick.

25UM65

25UM64

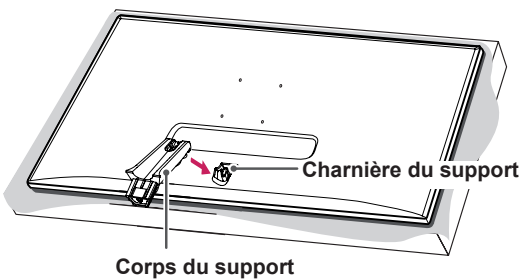
- 1 Placez le moniteur à plat, l'écran tourné vers le bas.



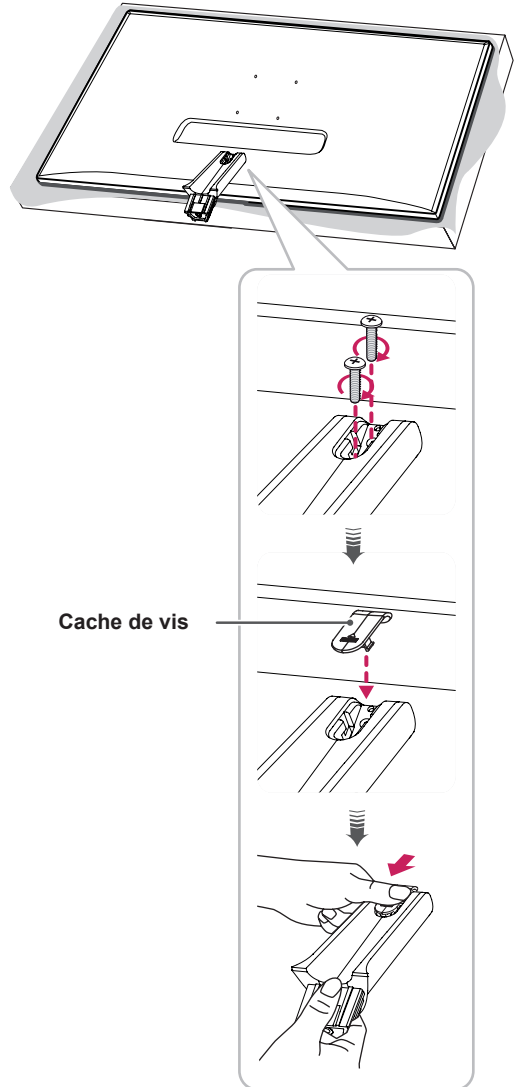
ATTENTION

- Pour protéger l'écran et éviter de le rayer, recouvrez la surface d'un chiffon doux.

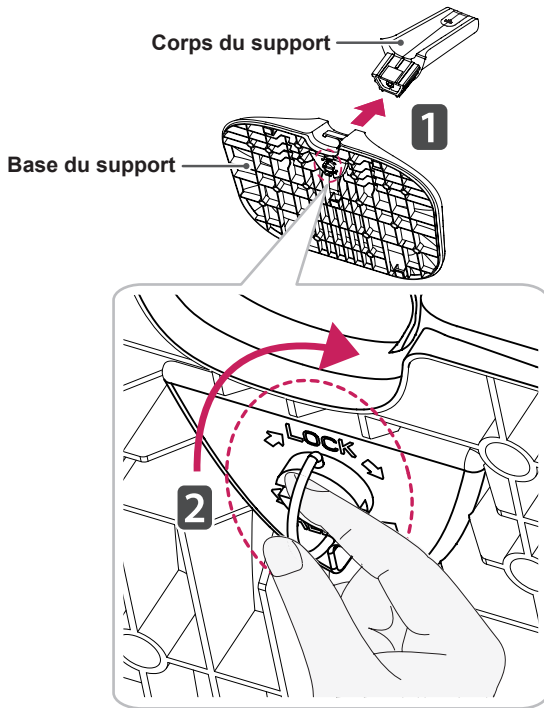
- 2 Vérifiez le sens de montage du corps du support (avant et arrière), puis fixez le corps à la charnière du support.



- 3 Serrez deux vis à l'arrière du corps du support et repositionnez le cache des vis.

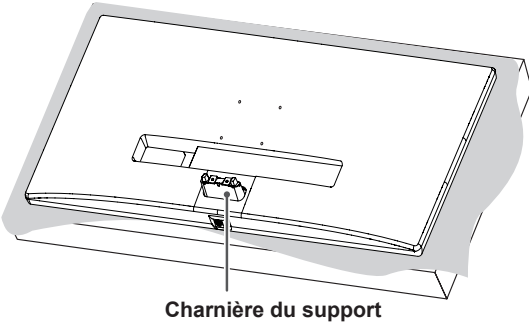


- 4 Fixez la base sur le corps du support. Serrez les vis sur la base du support en tournant vers la droite.



34UM65 34UM64

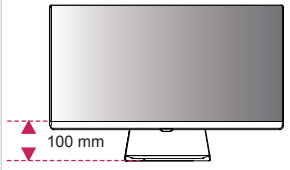
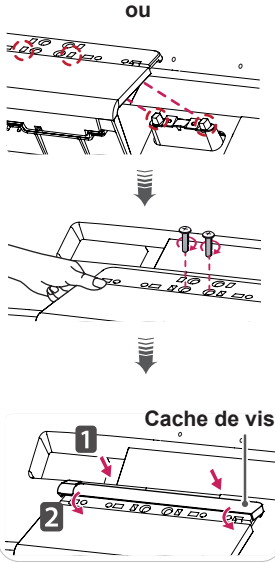
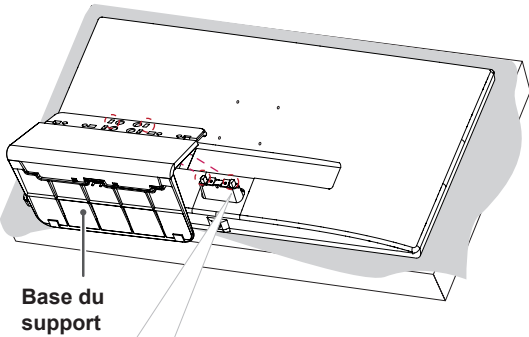
1 Placez le moniteur à plat, l'écran tourné vers le bas.



ATTENTION

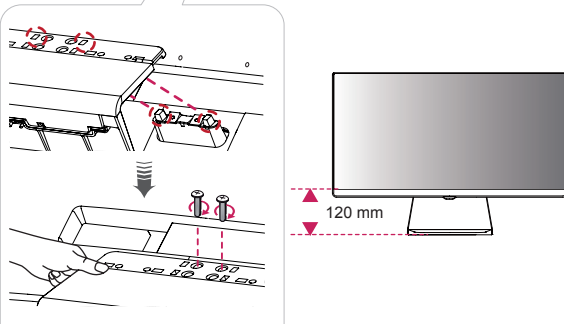
- Pour protéger l'écran et éviter de le rayer, recouvrez la surface d'un chiffon doux.

2 Fixez la base à la charnière du support, comme sur l'illustration. Serrez deux vis à l'arrière de la base du support et repositionnez le cache des vis.



ATTENTION

- La hauteur du support est réglable de 20 mm.
- Lorsque vous serrez les vis après avoir fixé la base sur la charnière du support, veillez à bien maintenir la base avec votre main. À défaut, l'appareil risque de tomber. Il pourrait alors provoquer des blessures ou être endommagé.
- Veillez à ne pas vous blesser la main avec les bords du cache de vis.



Retrait du support

ATTENTION

- Les illustrations de ce document représentent les procédures standard ; elles peuvent donc différer de votre produit.
- Ne portez jamais le moniteur à l'envers en le tenant uniquement par la base du support. Cela pourrait provoquer la chute du moniteur et entraîner des blessures.
- Lorsque vous soulevez ou déplacez le moniteur, ne touchez pas à l'écran. Toute pression exercée sur l'écran du moniteur pourrait l'endommager.
- Si vous utilisez le panneau du moniteur sans la base du support, le bouton du joystick pourrait rendre le moniteur instable ou le faire tomber, ce qui pourrait endommager le moniteur ou vous blesser. Cela pourrait également entraîner des dysfonctionnements du bouton du joystick.

25UM65

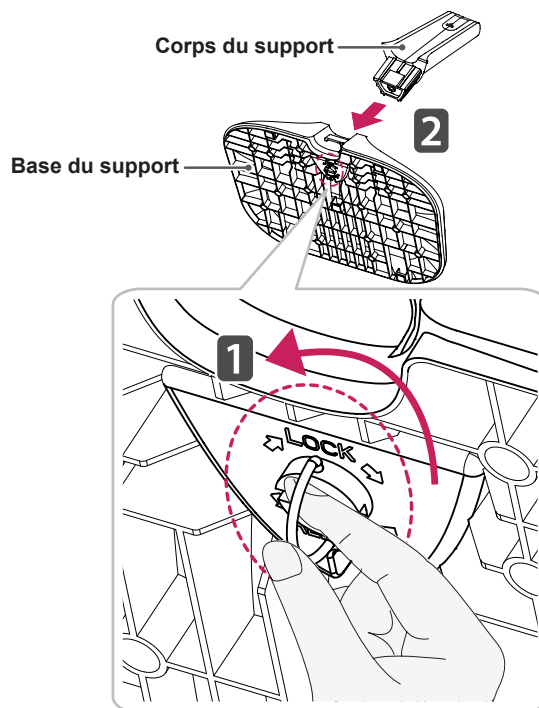
25UM64

- 1 Placez le moniteur à plat, l'écran tourné vers le bas.

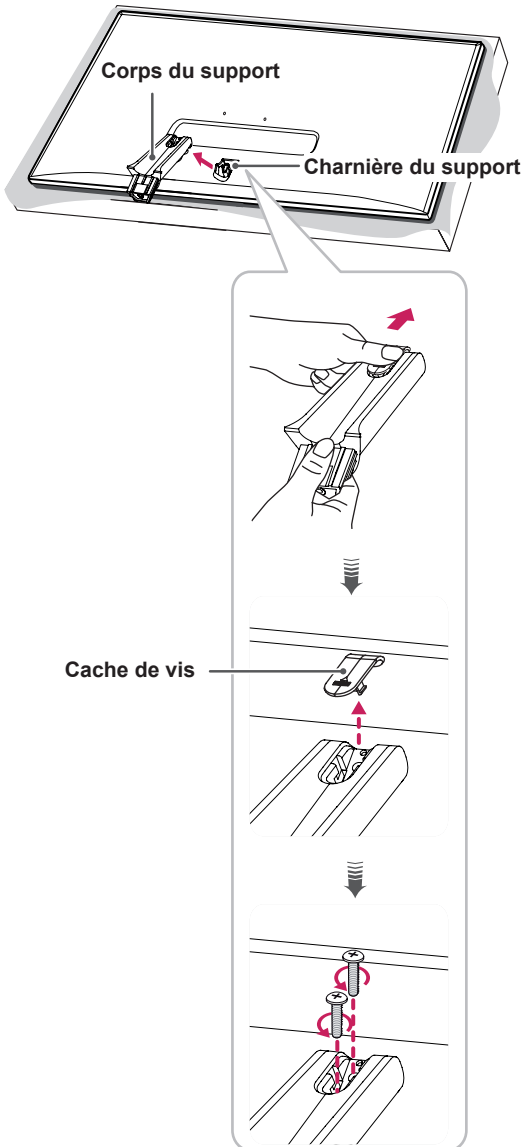
ATTENTION

- Pour protéger l'écran et éviter de le rayer, recouvrez la surface d'un chiffon doux.

- 2 Desserrez les vis de la base en tournant vers la gauche pour détacher la base du corps du support.



- 3 Soulevez le cache de vis et retirez-le du corps du support. À l'aide d'un tournevis, retirez les vis à l'arrière du support et détachez le corps de la charnière du support, tel qu'illustré.



34UM65

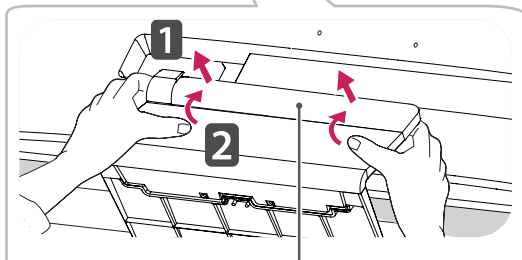
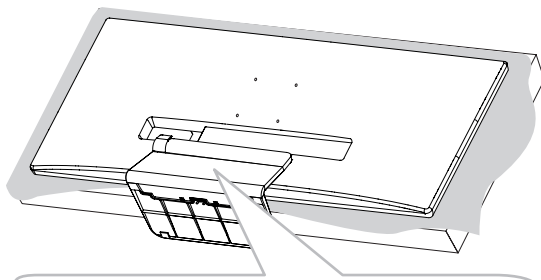
34UM64

- 1 Placez le moniteur à plat, l'écran tourné vers le bas.

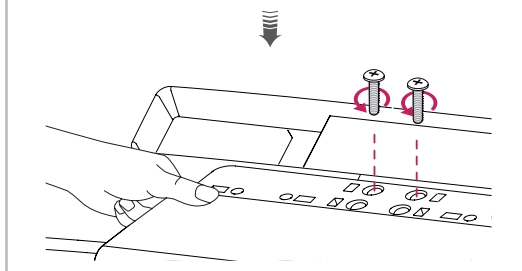
**ATTENTION**

- Pour protéger l'écran et éviter de le rayer, recouvrez la surface d'un chiffon doux.

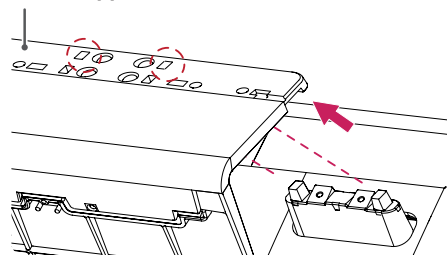
- 2 Retirez le cache de vis de la base tel qu'illustré, puis retirez les deux vis à l'arrière pour détacher la base du support de la charnière.



Cache de vis



Base du support

**ATTENTION**

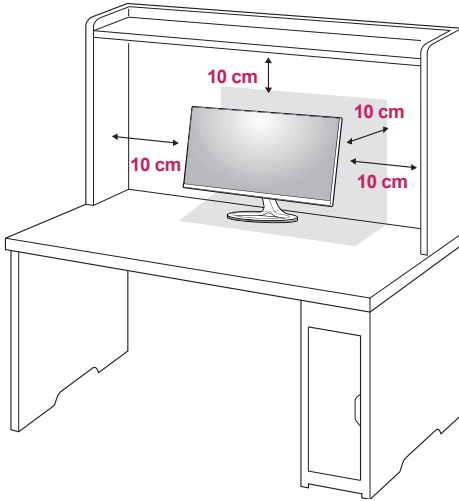
- Lorsque vous retirez les vis pour détacher la base de la charnière, veillez à bien maintenir la base du support avec votre main. À défaut, l'appareil risque de tomber. Il pourrait alors provoquer des blessures ou être endommagé.

Installation sur un bureau

- 1 Soulevez le moniteur et placez-le sur le bureau en position verticale. Laissez une distance d'au moins 10 cm entre le moniteur et le mur pour assurer une ventilation correcte.

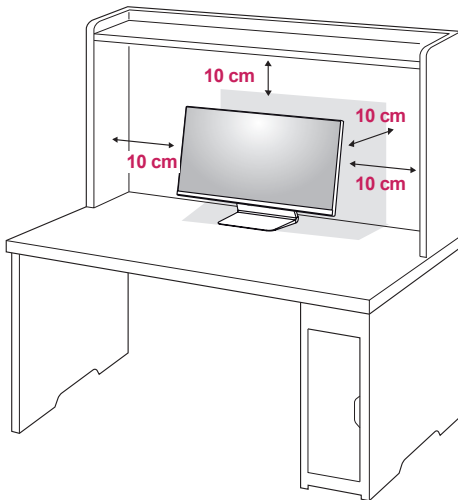
25UM65

25UM64



34UM65

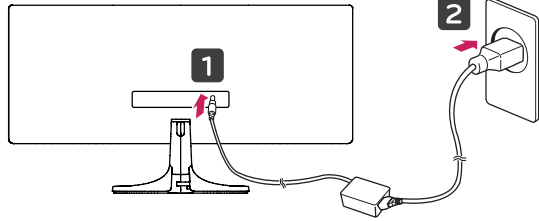
34UM64



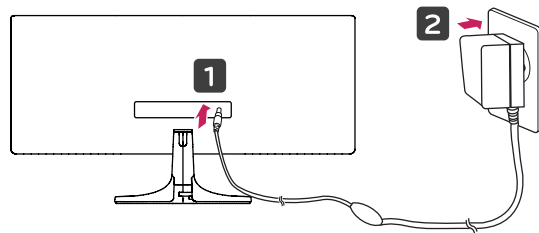
- 2 Connectez l'adaptateur secteur au moniteur, puis branchez le cordon d'alimentation à la prise de courant.

25UM65

25UM64

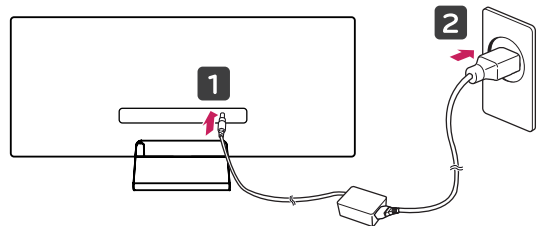


ou



34UM65

34UM64



- 3 Pour allumer le moniteur, appuyez sur le bouton du joystick en bas de l'appareil.



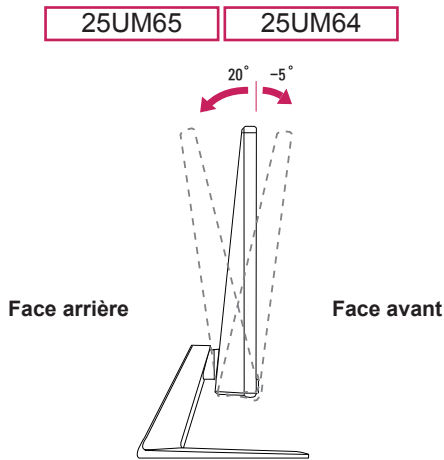
ATTENTION

- Débranchez toujours le cordon d'alimentation avant de déplacer ou d'installer le moniteur. Le non-respect de cette consigne peut provoquer une électrocution.

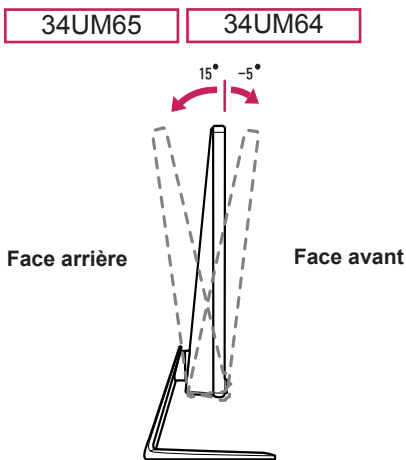
Réglage de l'inclinaison

- 1 Placez le moniteur monté sur la base du support en position verticale.
- 2 Modifiez l'inclinaison de l'écran.

L'inclinaison de l'écran peut être modifiée de -5° à 20° vers l'avant ou l'arrière pour bénéficier d'un confort visuel optimal.

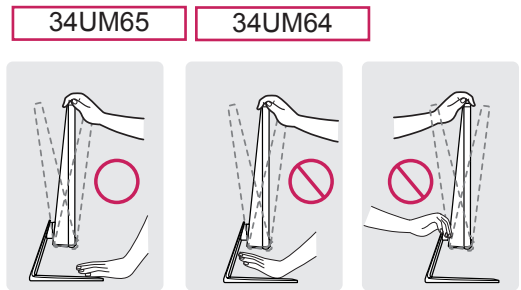
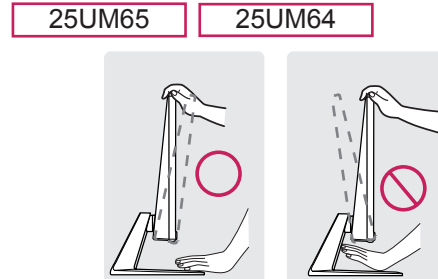


L'inclinaison de l'écran peut être modifiée de -5° à 15° vers l'avant ou l'arrière pour bénéficier d'un confort visuel optimal.

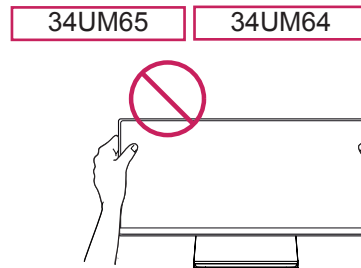
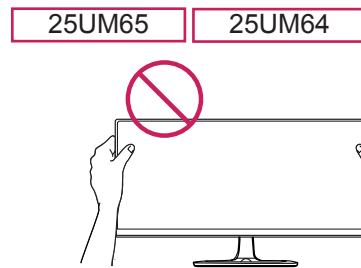


! AVERTISSEMENT

- Lorsque vous réglez l'inclinaison, ne tenez pas le support, comme illustré ci-dessous. Vous pourriez vous blesser les doigts.



- Veillez à ne pas poser les doigts ou appuyer sur la surface de l'écran lorsque vous modifiez l'inclinaison du moniteur.

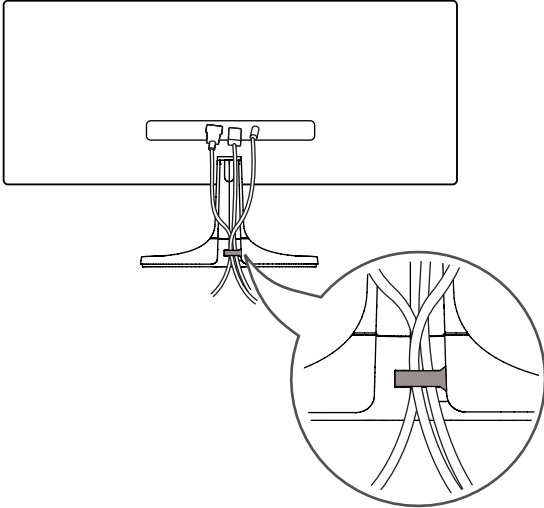


Rangement des câbles

Faites passer les câbles dans le support de câbles de la base, tel qu'illustré.

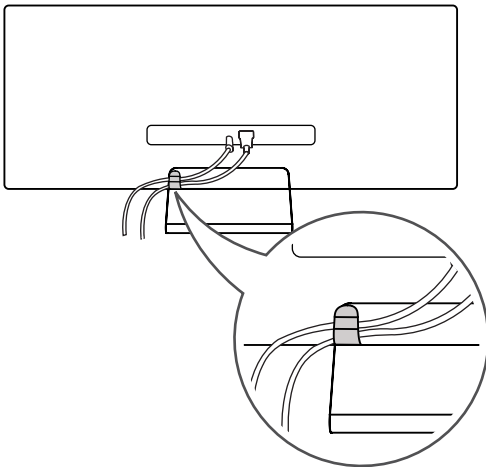
25UM65

25UM64



34UM65

34UM64

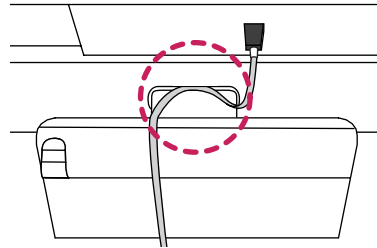


! REMARQUE

- Organisez soigneusement les câbles pour éviter qu'ils ne se coincent au niveau de la charnière, comme sur l'illustration.

34UM65

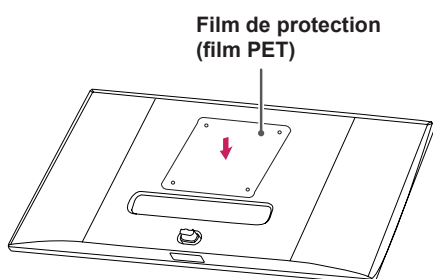
34UM64



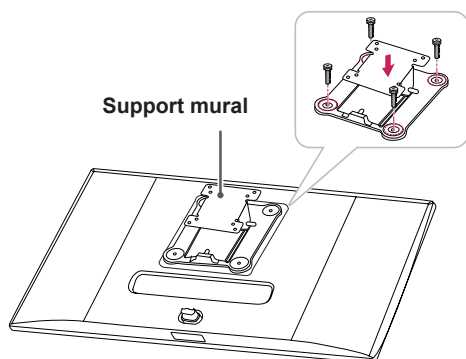
Installation du support mural

Ce moniteur présente les caractéristiques nécessaires pour l'ajout d'un support mural ou d'autres périphériques compatibles.

- 1 Placez le moniteur à plat, l'écran tourné vers le bas. Pour protéger l'écran et éviter de le rayer, recouvrez la surface d'un chiffon doux.
- 2 Fixez le film de protection à l'arrière du moniteur en l'alignant avec les ouvertures prévues pour les vis. (34UM65, 34UM64 uniquement)



- 3 Placez le support mural sur le moniteur en faisant coïncider les trous de vis avec ceux du moniteur.
- 4 À l'aide d'un tournevis, serrez les quatre vis pour fixer le support au moniteur.

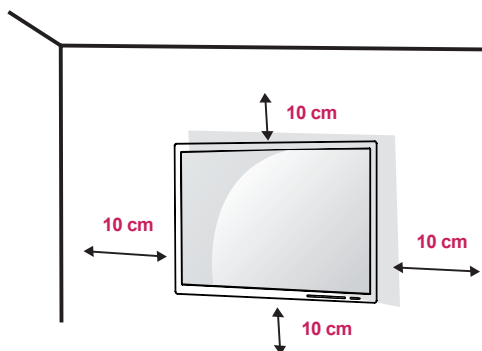


! REMARQUE

- Le support mural est vendu séparément.
- Pour plus d'informations sur l'installation, consultez le guide d'installation du support mural.
- Veillez à ne pas exercer une pression excessive lors du montage du support mural, cela pourrait endommager l'écran du moniteur.

Installation au mur

Installez le moniteur à une distance d'au moins 10 cm du mur et laissez environ 10 cm d'espace de chaque côté du moniteur pour garantir une ventilation correcte.* Pour obtenir des instructions d'installation détaillées, demandez conseil à votre revendeur. Si vous souhaitez installer un support mural pivotant, consultez le manuel qui s'y rapporte.

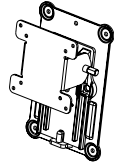


Pour installer le moniteur à un mur, fixez un support de fixation murale (disponible en option) à l'arrière du moniteur.

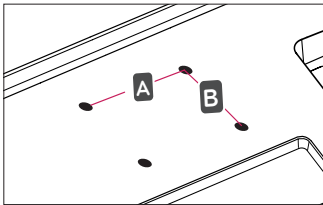
Assurez-vous que le support mural est correctement fixé au moniteur et au mur.

- 1 L'utilisation de vis plus longues que la norme pourrait endommager l'intérieur du produit.
- 2 Une vis non conforme à la norme VESA peut endommager le produit et provoquer la chute du moniteur. LG Electronics n'est pas responsable des accidents liés à l'utilisation de vis non standard.

Modèle	25UM65 25UM64	34UM65 34UM64
Support pour fixation murale (A x B)	75 x 75	100 x 100
Vis du support	M4 x 10 mm	
Vis nécessaires	4	
Support mural (en option)	RW120	



- Support pour fixation murale (A x B)

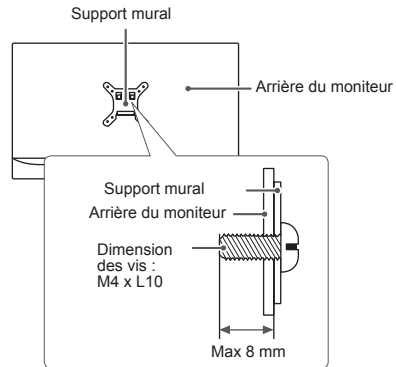


REMARQUE

- Utilisez les vis conformes aux normes VESA.
- Le kit d'installation du support mural contient le guide d'installation, ainsi que tous les éléments nécessaires.
- Le support mural est disponible en option. Pour vous procurer des accessoires en option, contactez votre revendeur.
- La longueur des vis peut varier en fonction du support mural. Vérifiez leur longueur avant de procéder à l'installation.
- Pour plus d'informations, consultez le guide de l'utilisateur du support de fixation murale.

ATTENTION

- Débranchez toujours le cordon d'alimentation avant de déplacer ou d'installer le moniteur, pour éviter tout risque d'électrocution.
- L'installation du moniteur au plafond ou sur un mur incliné est fortement déconseillée. Le moniteur risque de tomber et de provoquer des blessures. Utilisez un support mural agréé par LG et contactez votre revendeur local ou une personne qualifiée.
- Évitez de trop serrer les vis. Vous risqueriez d'endommager le moniteur. Les dommages provoqués de cette manière ne sont pas couverts par la garantie du produit.
- Utilisez un support mural et des vis conformes aux normes VESA. Les dommages résultant de l'utilisation ou de la mauvaise utilisation de composants non appropriés ne sont pas couverts par la garantie du produit.
- Mesurées depuis l'arrière du moniteur, la longueur des vis ne doit pas excéder 8 mm.



Utilisation du verrou Kensington

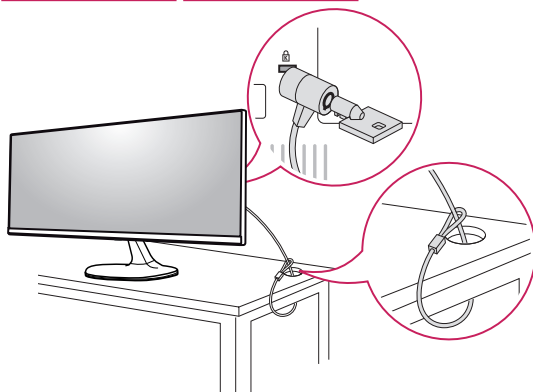
Le connecteur du système de sécurité Kensington est situé à l'arrière du moniteur.

Pour plus d'informations sur l'installation et l'utilisation de ce système de sécurité, consultez le guide de l'utilisateur du verrou Kensington ou rendez-vous sur le site Web <http://www.kensington.com>.

Reliez votre moniteur à un bureau à l'aide du câble du système de sécurité Kensington.

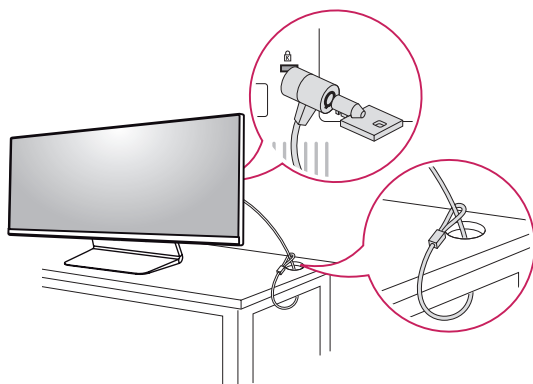
25UM65

25UM64



34UM65

34UM64



REMARQUE

- Le système de sécurité Kensington est livré en option. Les accessoires en option sont disponibles à la vente dans la plupart des magasins d'électronique.

UTILISATION DU MONITEUR

- Les instructions suivantes se basent sur le modèle 25UM65. Les illustrations présentées dans ce manuel peuvent différer de votre produit.

Appuyez sur le bouton du joystick, allez dans Menu → Image → Source d'entrée, puis sélectionnez l'option d'entrée.



ATTENTION

- N'appuyez pas sur l'écran de façon prolongée. Vous risqueriez de déformer l'image.
- Évitez d'afficher une image fixe à l'écran pendant une période prolongée. Cela risque de provoquer une image rémanente. Configurez si possible un écran de veille.



REMARQUE

- Branchez le cordon d'alimentation à une multiprise (3 fiches) reliée à la terre ou à une prise murale mise à la terre.
- Si vous allumez le moniteur dans une pièce à basse température, un scintillement peut se produire. Ce phénomène est tout à fait normal.
- Des points rouges, verts ou bleus peuvent apparaître sur l'écran. Ce phénomène est tout à fait normal.

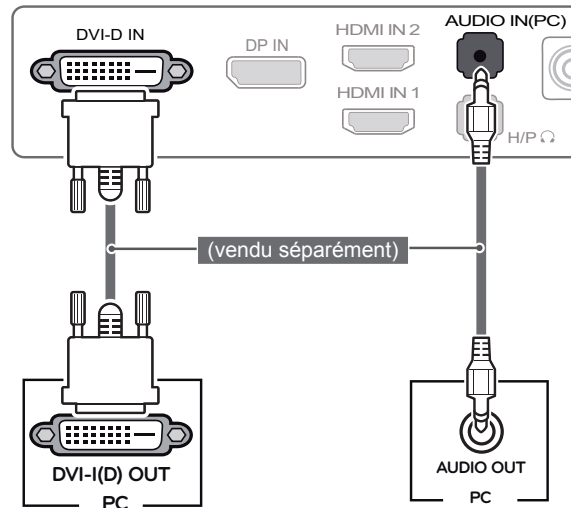
Connexion à un PC

- Ce moniteur est compatible avec la fonction *Plug and Play.
- * Plug and Play : fonction permettant d'ajouter un périphérique à un ordinateur sans devoir procéder à une reconfiguration ou installer manuellement des pilotes.

Connexion DVI

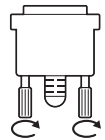
Permet de transmettre les signaux vidéo numériques au moniteur. Connectez le moniteur à l'aide du câble DVI conformément à l'illustration ci-dessous.

Pour profiter du son en mode de source d'entrée DVI, connectez le port de sortie audio du PC au port d'entrée audio (PC) du moniteur à l'aide du câble audio.



ATTENTION

- Connectez le câble d'entrée de signal dans la direction de la flèche, tel qu'illustré. Pour éviter tout risque de déconnexion, assurez-vous que le câble est bien fixé.

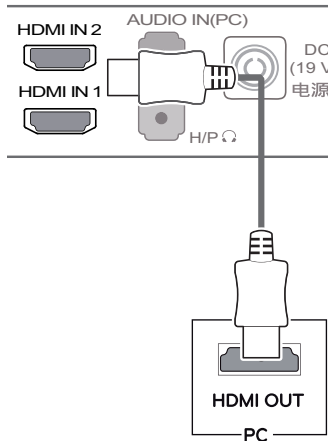


REMARQUE

- Pour connecter un câble de signal DVI, utilisez le double câble DVI-D.
- L'utilisation d'un câble DVI-HDMI peut provoquer des problèmes de comptabilité.

Connexion HDMI

Permet de transmettre les signaux vidéo et audio numériques de votre ordinateur au moniteur. Connectez votre PC au moniteur à l'aide du câble HDMI, comme illustré ci-dessous.

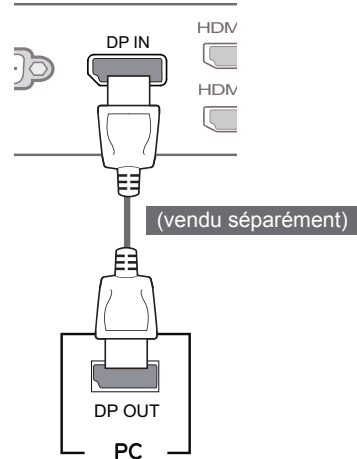


ATTENTION

- La connexion de votre PC au moniteur à l'aide d'un câble HDMI peut provoquer des problèmes de compatibilité.
- L'utilisation d'un câble DVI-HDMI peut provoquer des problèmes de comptabilité.

Connexion DisplayPort

Permet de transmettre les signaux vidéo et audio numériques de votre ordinateur au moniteur. Connectez le moniteur à votre PC à l'aide du câble Display Port, tel qu'illustré ci-dessous :



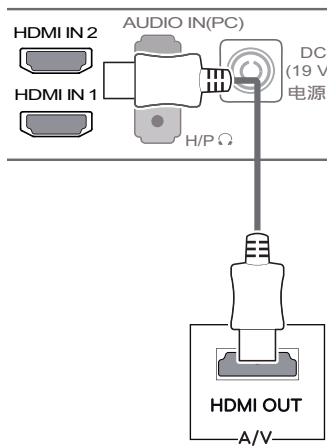
REMARQUE

- Il se peut qu'il n'y ait aucune sortie vidéo ou audio selon la version DP (DisplayPort) de votre PC.

Connexion aux périphériques AV

Connexion HDMI

La connexion HDMI permet de transmettre des signaux numériques audio et vidéo de votre périphérique AV vers votre moniteur. Connectez votre périphérique AV au moniteur à l'aide du câble HDMI, comme illustré ci-dessous.



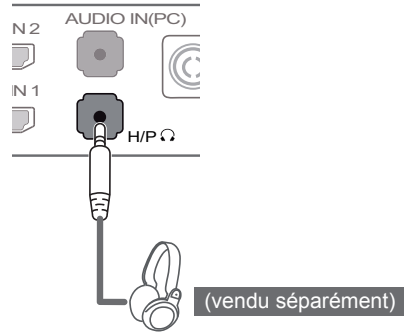
! REMARQUE

- L'utilisation d'un câble DVI-HDMI peut provoquer des problèmes de comptabilité.

Connectez un périphérique

Raccordement d'un casque

Connectez un périphérique au moniteur via le port pour casque. Connectez le périphérique comme dans l'illustration.

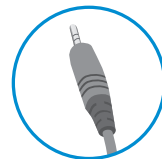


! REMARQUE

- Les périphériques sont vendus séparément.
- L'utilisation de prises d'oreillette [Angulaires] peut provoquer des problèmes lors de la connexion d'un autre périphérique externe au moniteur. Il est donc conseillé d'utiliser des prises d'oreillette [Droites].



Angulaires



Droites

- Selon les paramètres audio de l'ordinateur et du périphérique externe, les fonctionnalités du casque et des haut-parleurs peuvent être limitées.

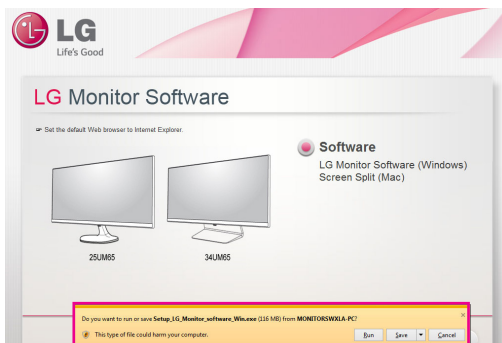
INSTALLATION DU LOGICIEL LG MONITOR

Insérez dans le lecteur de l'ordinateur le CD du logiciel fourni avec le produit. Ensuite, installez LG Monitor Software.

- 1 Configurez Internet Explorer comme navigateur Internet par défaut.
- 3 Suivez les instructions pour procéder à l'installation.



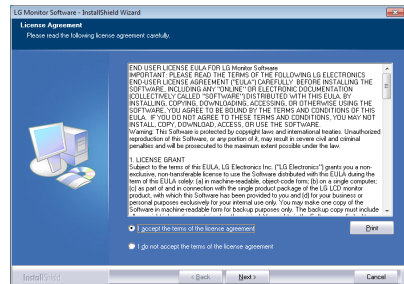
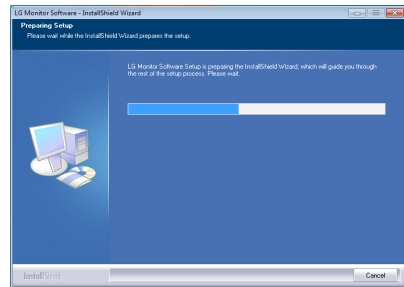
- 2 Cliquez sur « LG Monitor Software » (logiciel LG Monitor) depuis l'écran principal du CD. Lorsque la fenêtre de téléchargement de fichier s'affiche, cliquez sur le bouton « Run » (Exécuter). (L'écran ci-dessous peut varier selon votre système d'exploitation ou votre version d'Internet Explorer, mais le mode d'installation reste le même.)



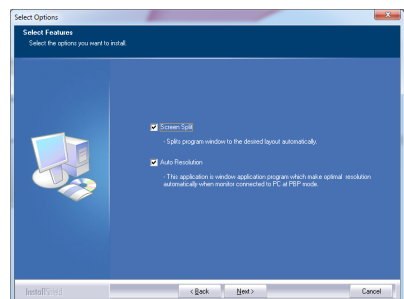
ATTENTION

- Windows 7 doit être mis à jour avec la version Service Pack 1 ou une version ultérieure.

- 4 Cochez la case « I accept the terms of the agreement » (J'accepte les conditions générales du contrat) sur l'écran du contrat de licence, puis cliquez sur le bouton [Next] (Suivant).



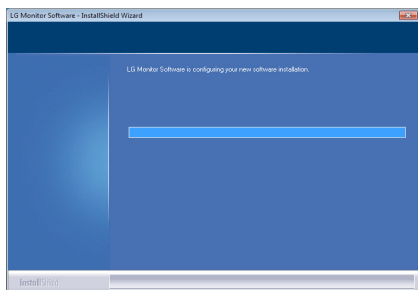
- 5 Sélectionnez le programme que vous souhaitez installer.



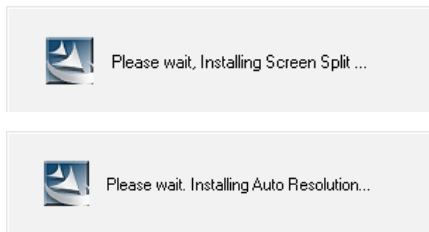
REMARQUE

- Screen Split : ce programme divise automatiquement la fenêtre du programme conformément à votre souhait.
- Auto Resolution : ce programme modifie automatiquement la résolution des paramètres optimaux lorsque vous connectez le moniteur à un PC en mode PBP.
 - ※ Ce programme n'est pas pris en charge en mode Clone.
 - ※ Le mode Extended (Étendu) n'est pas pris en charge si vous utilisez un écran unique.

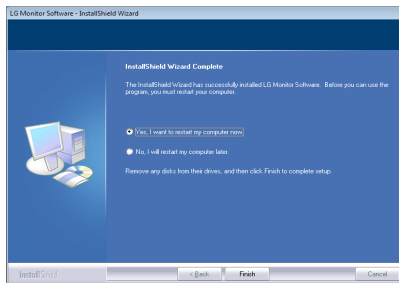
6 Le logiciel LG Monitor démarre l'installation, comme illustré ci-dessous :




7 Le programme que vous avez sélectionné sur la page FUNCTION (FONCTION) s'installe automatiquement.



8 Lorsque l'installation est terminée, redémarrez l'ordinateur.

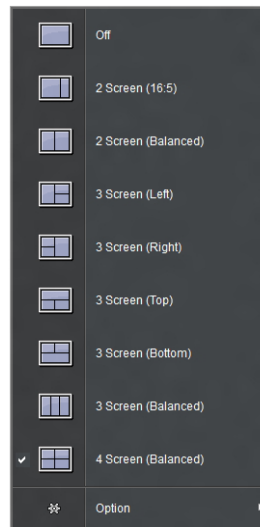


REMARQUE

- Lorsque vous exécutez Screen Split, l'icône Screen Split  apparaît dans la barre d'état système en bas à droite de l'écran de votre PC.



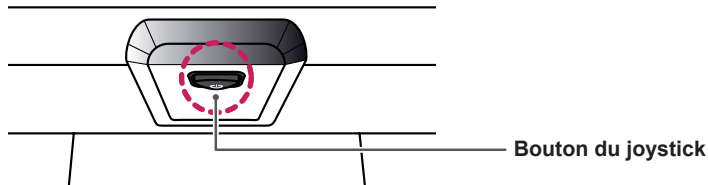
- Effectuez un clic-droit sur l'icône Screen Split et sélectionnez la configuration souhaitée.

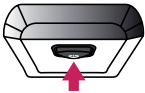

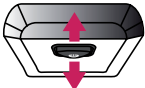


PARAMÈTRES UTILISATEUR

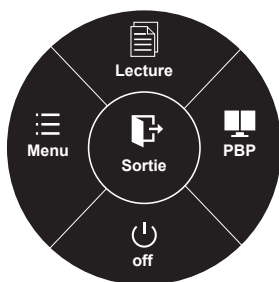
Activation du menu principal

- 1 Appuyez sur le bouton du joystick en bas du moniteur.
- 2 Déplacez le joystick vers le haut/bas (▲/▼) et vers la gauche/droite (◀/▶) pour régler les options.
- 3 Appuyez une nouvelle fois sur le bouton du joystick pour sortir du menu principal.



Bouton	Statut du menu	Description
	Menu principal désactivé	Permet d'activer le menu principal.
	Menu principal activé	Permet de sortir du menu principal. (Maintenez le bouton enfoncé pour éteindre le moniteur : vous pouvez éteindre le moniteur de cette façon à n'importe quel moment, même lorsque l'affichage écran est activé)
	◀ Menu principal désactivé	Règle le niveau du volume du moniteur.
	◀ Menu principal activé	Permet d'accéder aux fonctions du menu.
	▶ Menu principal désactivé	Règle le niveau du volume du moniteur.
	▶ Menu principal activé	Permet d'accéder à la fonction PBP.
	▲ Menu principal désactivé	Permet d'activer le menu principal.
	▲ Menu principal activé	Permet d'accéder à la fonction de lecture.
	▼ Menu principal désactivé	Permet d'activer le menu principal.
	▼ Menu principal activé	Permet d'éteindre le moniteur.

Fonctions du menu principal.



● Appui Long: off

Menu principal	Description
Menu	Permet de configurer les paramètres de l'écran.
Lecture	Permet d'ajuster la couleur pour un meilleur confort de lecture des fichiers texte.
PBP	Permet d'afficher les écrans pour deux modes d'entrée sur un moniteur.
off	Permet d'éteindre le moniteur.
Sortie	Permet de sortir du menu principal.

Paramètres utilisateur

Paramètres du menu

- 1 Pour consulter le **menu OSD**, appuyez sur le **bouton du joystick** en bas du moniteur, puis entrez dans le **Menu**.
- 2 Configurez les options en déplaçant le joystick vers le haut/bas ou vers la gauche/droite.
- 3 Pour retourner au menu supérieur ou régler d'autres éléments du menu, déplacez le joystick avec la touche ◀ ou appuyez (⊙ / OK) dessus.
- 4 Si vous souhaitez sortir du menu OSD, déplacez le joystick avec la touche ◀ jusqu'à ce que vous soyez sorti.
 - Lorsque vous accédez au menu, des instructions sur la manière d'utiliser le bouton s'affichent en bas à droite de l'écran.



Image



Fonction



PBP



Réglages



Paramètre



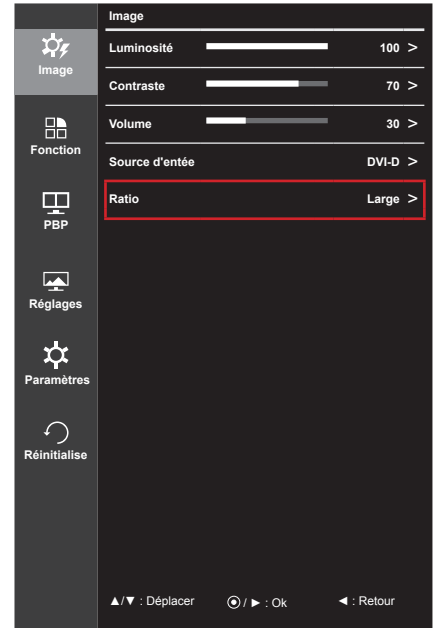
Réinitialise

Chaque option est décrite ci-dessous.

Menu		Description
Image	Luminosité	Permet de régler la luminosité et le contraste de l'écran.
	Contraste	
	Volume	Permet de régler le niveau du volume.
	<div style="border: 1px solid black; padding: 5px;"> <p>! REMARQUE</p> <ul style="list-style-type: none"> • Vous pouvez activer ou désactiver le son en déplaçant le bouton du joystick avec la touche ▼ dans le menu du volume. </div>	
	Source d'entrée	Permet de sélectionner le mode d'entrée.
	Ratio	Permet de régler le format d'affichage.
Fonction		Permet de régler les modes Super Energy Saving et Mode Image.
PBP	PBP	Permet d'afficher les écrans pour deux modes d'entrée sur un moniteur.
Réglages	Image	Permet de régler la netteté, le niveau de noir et le temps de réponse de l'écran.
	Couleur	Permet de régler le gamma, la température de couleur, le rouge, le vert, le bleu et les six couleurs.
Paramètre		Permet de régler le son principal, la langue, le témoin de fonctionnement et le OSD verrouillage.
Réinitialise		Permet de rétablir les paramètres par défaut.
◀	Sortie	Permet de quitter le menu d'affichage à l'écran.

Ratio

- 1 Pour consulter le **menu OSD**, appuyez sur le **bouton du joystick** en bas du moniteur, puis entrez dans le **Menu**.
- 2 Sélectionnez **Image > Ratio** en déplaçant le joystick.
- 3 Configurez les options en suivant les instructions affichées en bas à droite.
- 4 Pour retourner au menu supérieur ou régler d'autres éléments du menu, déplacez le joystick avec la touche ◀ ou appuyez (⊙ / OK) dessus.
- 5 Si vous souhaitez sortir du menu OSD, déplacez le joystick avec la touche ◀ jusqu'à ce que vous soyez sorti.



Chaque option est décrite ci-dessous.

Menu > Image > Ratio	Description
Large	Permet d'afficher la vidéo en grand écran, quelle que soit l'entrée du signal vidéo.
Original	Permet d'afficher la vidéo en fonction du format d'affichage de l'entrée du signal vidéo.
Cinéma 1	Agrandit l'écran au format 21:9. (à 1 080p)
Cinéma 2	Agrandit l'écran au format 21:9, y compris la bande noire inférieure dédiée aux sous-titres. (à 1 080p)
1:1	Le format d'affichage de l'image d'origine est conservé.

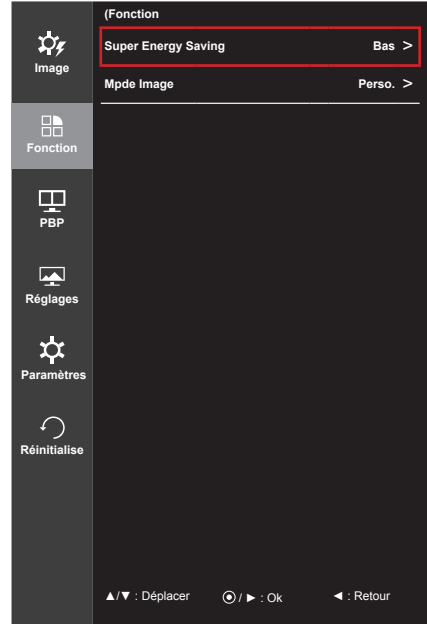


REMARQUE

- L'affichage peut être identique pour les options Large, Original et 1:1 à la résolution recommandée (2 560 x 1 080).
- Le format d'affichage est désactivé en cas de signal entrelacé.

Fonction

- 1 Pour consulter le **menu OSD**, appuyez sur le **bouton du joystick** en bas du moniteur, puis entrez dans le **Menu**.
- 2 Allez sur **Fonction** en déplaçant le joystick.
- 3 Configurez les options en suivant les instructions affichées en bas à droite.
- 4 Pour retourner au menu supérieur ou régler d'autres éléments du menu, déplacez le joystick avec la touche ◀ ou appuyez (● / OK) dessus.
- 5 Si vous souhaitez sortir du menu OSD, déplacez le joystick avec la touche ◀ jusqu'à ce que vous soyez sorti.

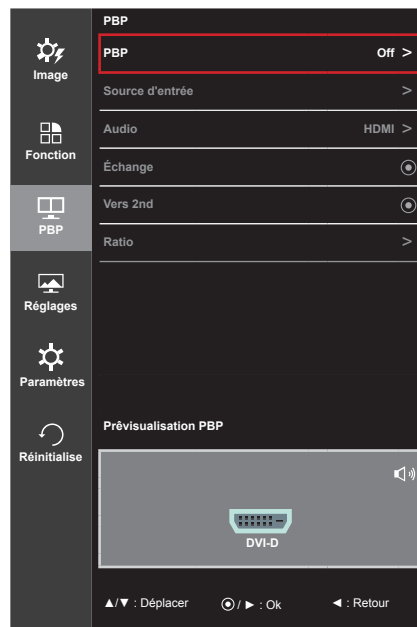


Chaque option est décrite ci-dessous.

Menu > Fonction	Description	
Super Energy Saving	Haut	Permet d'économiser de l'énergie à l'aide de la fonction Super Energy Saving, haute efficacité.
	Bas	Permet d'économiser de l'énergie à l'aide de la fonction Super Energy Saving, basse efficacité.
	Off	Permet de désactiver la fonction Super Energy Saving.
Mode Image	Perso.	Permet à l'utilisateur de régler les paramètres. Vous pouvez ajuster le mode couleur du menu principal.
	Photo	Permet d'optimiser l'écran pour les photos.
	Cinéma	Permet d'optimiser l'écran pour les vidéos.
	Jeux	Permet d'optimiser l'écran pour les jeux.

PBP

- 1 Pour consulter le **menu OSD**, appuyez sur le **bouton du joystick** en bas du moniteur, puis entrez dans le **Menu**.
- 2 Allez sur **PBP** en déplaçant le joystick.
- 3 Configurez les options en suivant les instructions affichées en bas à droite.
- 4 Pour retourner au menu supérieur ou régler d'autres éléments du menu, déplacez le joystick avec la touche ◀ ou appuyez (⊙ / OK) dessus.
- 5 Si vous souhaitez sortir du menu OSD, déplacez le joystick avec la touche ◀ jusqu'à ce que vous soyez sorti.



Chaque option est décrite ci-dessous.

Menu > PBP	Description					
PBP	Permet d'afficher les écrans pour deux modes d'entrée sur un moniteur.					
	Connexion PBP		Ecran secondaire (Droite)			
			DVI	HDMI 1	HDMI 2	DisplayPort
	Écran principal (Gauche)	DVI	-	○	X	○
HDMI 1		○	-	○	○	
HDMI 2		X	○	-	○	
	DisplayPort	○	○	○	-	
Source d'entrée	Principal	Permet de sélectionner le signal vidéo d'entrée de l'écran principal.				
	Secondaire	Permet de sélectionner le signal vidéo d'entrée de l'écran secondaire.				
Audio	Permet de modifier la sortie audio en mode PBP.					
Echange	Permet de basculer entre l'écran principal et l'écran secondaire en mode PBP.					
Vers 2nd	Permet de convertir l'écran secondaire du mode PBP en grand écran.					
Ratio	Permet de régler le format d'affichage de l'écran principal ou de l'écran secondaire.					
	Principal	Large	Permet d'afficher la vidéo en l'ajustant à la taille de l'écran PBP quelle que soit l'entrée du signal vidéo.			
		Original	Permet d'afficher la vidéo au même format d'affichage que l'entrée du signal vidéo sur l'écran PBP.			
	Secondaire	Large	Permet d'afficher la vidéo en l'ajustant à la taille de l'écran PBP quelle que soit l'entrée du signal vidéo.			
Original		Permet d'afficher la vidéo au même format d'affichage que l'entrée du signal vidéo sur l'écran PBP.				

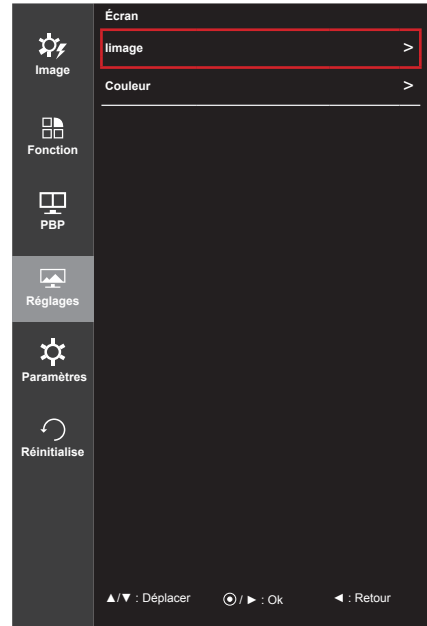


REMARQUE

- Lorsque le mode PBP est désactivé, les menus Source d'entrée, Audio, Échange, Vers 2nd et Ratio sont désactivés. En l'absence de signal, les options Écran principal / secondaire du menu Ratio sont désactivées.
- Lorsque le moniteur est hors tension, le mode PBP est désactivé.
- Lorsque « Input » (Source) est activé, le mode PBP est désactivé.

Préréglages d'image

- 1 Pour consulter le **menu OSD**, appuyez sur le **bouton du joystick** en bas du moniteur, puis entrez dans le **Menu**.
- 2 Allez sur **Réglages > Image** en déplaçant le joystick.
- 3 Configurez les options en suivant les instructions affichées en bas à droite.
- 4 Pour retourner au menu supérieur ou régler d'autres éléments du menu, déplacez le joystick avec la touche ◀ ou appuyez (⊙ / OK) dessus.
- 5 Si vous souhaitez sortir du menu OSD, déplacez le joystick avec la touche ◀ jusqu'à ce que vous soyez sorti.

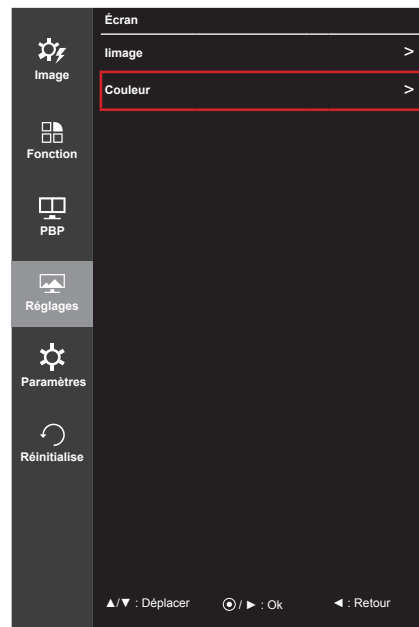


Chaque option est décrite ci-dessous.

Menu > Réglages > Image	Description
Netteté	Permet de régler la netteté de l'écran.
Niveau Noir	Permet de définir le niveau de décalage (pour le mode HDMI uniquement). <ul style="list-style-type: none"> • Décalage : cette valeur sert de référence pour un signal vidéo ; il s'agit de la couleur la plus sombre que le moniteur peut afficher.
	Haut : L'image de l'écran s'éclaircit.
	Bas : L'image de l'écran s'assombrit.
Temps de Réponse	Permet de définir un temps de réponse pour les images affichées en fonction de la vitesse de l'écran. Pour un environnement normal, nous vous recommandons d'utiliser le mode Moyen. Pour une image en mouvement rapide, nous vous recommandons d'utiliser le mode Haut. Le mode Haut peut générer des images rémanentes.
	Haut : Définit un temps de réponse élevé.
	Moyen : Définit un temps de réponse moyen.
	Bas : Définit un temps de réponse faible.
	Off : Désactive la fonction d'amélioration du temps de réponse.

Couleur

- 1 Pour consulter le **menu OSD**, appuyez sur le **bouton du joystick** en bas du moniteur, puis entrez dans le **Menu**.
- 2 Allez sur **Réglages > Couleur** en déplaçant le joystick.
- 3 Configurez les options en suivant les instructions affichées en bas à droite.
- 4 Pour retourner au menu supérieur ou régler d'autres éléments du menu, déplacez le joystick avec la touche ◀ ou appuyez (⊙ / OK) dessus.
- 5 Si vous souhaitez sortir du menu OSD, déplacez le joystick avec la touche ◀ jusqu'à ce que vous soyez sorti.



Chaque option est décrite ci-dessous.

Menu > Réglages > Couleur	Description	
Gamma	Paramètres personnalisés de la valeur gamma : lorsque vous utilisez les paramètres gamma 0, gamma 1 et gamma 2 du moniteur, l'image est plus lumineuse si vous choisissez des paramètres de gamma élevés et vice versa.	
Températ.	Utilis.	Permet de sélectionner la couleur d'image par défaut.
	Chaud	Permet d'ajouter du rouge à la couleur de l'écran.
	Moyen	permet de définir la couleur de l'écran à mi-chemin entre le rouge et le bleu.
	Froid	Permet d'ajouter du bleu à la couleur de l'écran.
Rouge	Vous pouvez personnaliser les couleurs de l'affichage à l'aide des options Rouge, Vert et Bleu.	
Vert		
Bleu		
Six couleurs	Répond aux exigences de l'utilisateur pour les couleurs grâce au réglage du ton et de la saturation des six couleurs (rouge, vert, bleu, cyan, magenta, jaune) et à l'enregistrement de ces paramètres.	
	Hue (Teinte)	Ajuste le ton de l'écran.
	Saturation	Règle la saturation des couleurs de l'écran. Plus la valeur est faible, moins les couleurs sont saturées et lumineuses. Plus la valeur est élevée, plus les couleurs sont saturées et foncées.
Réinitialise	Rétablit les paramètres de couleurs par défaut.	

Paramètres

- 1 Pour consulter le **menu OSD**, appuyez sur le **bouton du joystick** en bas du moniteur, puis entrez dans le **Menu**.
- 2 Allez sur **Paramètres** en déplaçant le joystick.
- 3 Configurez les options en suivant les instructions affichées en bas à droite.
- 4 Pour retourner au menu supérieur ou régler d'autres éléments du menu, déplacez le joystick avec la touche ◀ ou appuyez (● / OK) dessus.
- 5 Si vous souhaitez sortir du menu OSD, déplacez le joystick avec la touche ◀ jusqu'à ce que vous soyez sorti.

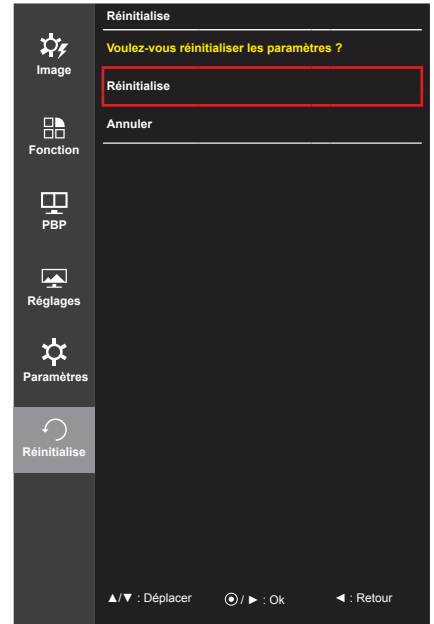


Chaque option est décrite ci-dessous.

Menu > Paramètres	Description	
Audio Principal	Redirige le son des ports d'entrée numériques (HDMI, DisplayPort et entrée audio) vers les haut-parleurs du moniteur.	
Langue	Permet de définir la langue d'affichage du menu.	
Témoin de fonctionnement	Permet d'activer ou de désactiver le voyant d'alimentation situé à l'avant du moniteur.	
	On	Le voyant d'alimentation s'active automatiquement.
	Off	Le voyant d'alimentation est éteint.
OSD Verrouillage	Empêche toute saisie erronée au moyen des touches.	
	On	Désactive la saisie de touches.
	Off	Active la saisie au moyen des touches.
<div style="border: 1px solid black; padding: 10px;"> <p>REMARQUE</p> <ul style="list-style-type: none"> Toutes les fonctions sont désactivées, à l'exception de la luminosité, du contraste, du volume, de l'entrée, des paramètres de verrouillage OSD et du bouton Sortie. </div>		

Réinitialisation

- 1 Pour consulter le **menu OSD**, appuyez sur le **bouton du joystick** en bas du moniteur, puis entrez dans le **Menu**.
- 2 Allez sur **Réinitialise** en déplaçant le joystick.
- 3 Configurez les options en suivant les instructions affichées en bas à droite.
- 4 Pour retourner au menu supérieur ou régler d'autres éléments du menu, déplacez le joystick avec la touche ◀ ou appuyez (⊙ / OK) dessus.
- 5 Si vous souhaitez sortir du menu OSD, déplacez le joystick avec la touche ◀ jusqu'à ce que vous soyez sorti.

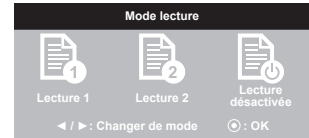


Chaque option est décrite ci-dessous.

Menu > Réinitialise	Description
Souhaitez-vous réinitialiser vos paramètres ?	
Réinitialise	Permet de rétablir les paramètres par défaut.
Annuler	Annule la réinitialisation.

Lecture

- 1 Appuyez sur le bouton du joystick en bas du moniteur.
- 2 Allez sur **Lecture** en déplaçant le bouton du joystick sur ▲.
- 3 Configurez les options en suivant les instructions affichées en bas à droite.



Chaque option est décrite ci-dessous.

Mode Lecture	Description
Lecture 1	Permet d'optimiser l'écran pour parcourir les journaux. Vous pouvez éclaircir l'écran dans le menu OSD.
Lecture 2	Permet d'optimiser l'écran pour regarder des bandes dessinées. Vous pouvez éclaircir l'écran dans le menu OSD.
Arrêt lecture	Le mode lecture est désactivé.

RÉSOLUTION DES PROBLÈMES

Rien n'est affiché à l'écran.	
Le cordon d'alimentation du moniteur est-il branché ?	<ul style="list-style-type: none"> • Vérifiez que le cordon d'alimentation est correctement branché sur la prise secteur.
Le voyant d'alimentation est-il allumé ?	<ul style="list-style-type: none"> • Vérifiez la connexion du câble d'alimentation et appuyez sur le bouton d'alimentation.
L'appareil est-il sous tension ? Le voyant d'alimentation est-il blanc ?	<ul style="list-style-type: none"> • Vérifiez que l'entrée connectée est activée (Menu - Entrée).
Le voyant d'alimentation clignote-t-il ?	<ul style="list-style-type: none"> • Si le moniteur est en mode d'économie d'énergie, déplacez la souris ou appuyez sur une touche quelconque du clavier pour activer à nouveau l'affichage. • Vérifiez si l'ordinateur est allumé.
Le message « OUT OF RANGE » (COUPURE) est-il affiché ?	<ul style="list-style-type: none"> • Cela se produit lorsque les signaux émis par le PC (carte vidéo) ne sont pas inclus dans la plage de fréquence horizontale ou verticale du moniteur. Reportez-vous à la section « Spécifications du produit » de ce manuel pour définir la fréquence appropriée.
Le message « No Signal » (Aucun signal) s'affiche-t-il ?	<ul style="list-style-type: none"> • Ce message apparaît lorsque le câble de signal est déconnecté ou manquant entre le PC et le moniteur. Vérifiez le câble et reconnectez-le.

Le message « OSD Locked » (OSD Verrouillé) s'affiche.	
Certaines des fonctions sont-elles indisponibles lorsque vous appuyez sur le bouton Menu ?	<ul style="list-style-type: none"> • L'affichage à l'écran est verrouillé. Allez sur Menu > Paramètres et désactivez « OSD Verrouillage ».

Une image reste affichée sur l'écran.	
L'image reste-t-elle visible même lorsque le moniteur est éteint ?	<ul style="list-style-type: none"> • L'affichage d'une image fixe pendant une durée prolongée peut endommager l'écran et provoquer cette image rémanente. • Pour prolonger la durée de vie du moniteur, utilisez un économiseur d'écran.

L'affichage est instable et tremble / Les images affichées sur le moniteur laissent des traces d'ombre.	
Avez-vous sélectionné la résolution appropriée ?	<ul style="list-style-type: none"> • Si vous avez sélectionné la résolution HDMI 1080i 60/50 Hz (interlacée), il est possible que l'écran scintille. Modifiez la résolution à 1080 P ou réglez la résolution recommandée.



REMARQUE

- **Fréquence verticale** : pour qu'une image s'affiche, l'écran doit être actualisé plusieurs dizaines de fois par seconde, comme une lampe fluorescente. Le nombre d'actualisations par seconde correspond à la fréquence verticale ou au taux de rafraîchissement. Cette valeur est exprimée en Hz.
- **Fréquence horizontale** : le cycle horizontal correspond à la durée nécessaire à l'affichage d'une ligne horizontale. Si 1 est divisé par l'intervalle horizontal, le résultat est le nombre de lignes horizontales affichées par seconde. Cette valeur, exprimée en KHz, correspond à la fréquence horizontale.

**REMARQUE**

- Vérifiez si la résolution ou la fréquence de la carte vidéo est comprise dans la plage reconnue par le moniteur et si elle est configurée à la résolution recommandée (optimale) dans **Panneau de configuration > Affichage > Paramètres**.
- Si la résolution de la carte vidéo n'est pas celle recommandée (optimale), le texte risque d'être flou, les images indistinctes, la zone d'affichage incomplète ou mal centrée.
- Les méthodes de réglage peuvent varier selon l'ordinateur ou le système d'exploitation et certaines résolutions peuvent être indisponibles selon les performances de la carte vidéo. Dans ce cas, contactez le fabricant de l'ordinateur ou de la carte vidéo pour obtenir de l'aide.
- Il est possible que certaines cartes vidéo ne prennent pas en charge la résolution 2 560 x 1 080. Si la résolution ne peut pas être affichée, contactez le fabricant de votre carte vidéo.

Les couleurs ne s'affichent pas normalement.

L'affichage apparaît-il décoloré (16 couleurs) ?	<ul style="list-style-type: none"> • Sélectionnez le mode 24 bits (couleurs vraies) ou supérieur. Sous Windows, choisissez Panneau de configuration > Affichage > Paramètres > Qualité de couleur.
Les couleurs semblent-elles instables ou monochromes ?	<ul style="list-style-type: none"> • Vérifiez que le câble de signal est correctement connecté. Reconnectez le câble ou réinsérez la carte vidéo du PC.
L'écran affiche-t-il des points ?	<ul style="list-style-type: none"> • Lorsque vous utilisez le moniteur, il est possible que des points pixellisés (rouges, verts, bleus, blancs ou noirs) apparaissent à l'écran. Ce phénomène est normal sur un écran LCD. Il ne s'agit pas d'une erreur et cela n'a aucune incidence sur les performances du moniteur.

SPÉCIFICATIONS DU PRODUIT

25UM65

25UM64

Écran LCD	Type	63,5 cm TFT (Thin Film Transistor) Écran LCD (Liquid Crystal Display) Diagonale de l'écran : 63,5 cm classe 25" (25" visible en diagonale)
	Distance entre pixels	0,2286 mm x 0,2286 mm
Résolution	Résolution max.	2 560 x 1 080 à 60 Hz
	Résolution recommandée	2 560 x 1 080 à 60 Hz
Signal vidéo	Fréquence horizontale	30 kHz à 90 kHz
	Fréquence verticale	56 Hz à 75 Hz
	Synchronisation	Sync. séparée
Connecteur d'entrée	DVI-D IN, DP (DisplayPort) IN, HDMI IN 1, HDMI IN 2, AUDIO IN(PC), H/P OUT	
Sources d'alimentation	Type d'alimentation	19 V --- 1,6 A
	Consommation électrique (utilisation normale)	Mode de fonctionnement : 31 W (utilisation normale) 36 W (Max, sortie audio 50 %) Mode d'économie d'énergie : ≤ 0,5 W Mode désactivé : ≤ 0,5 W
Adaptateur ca/cc	Type LCAP21A, fabriqué par Lien Chang Type ADS-40SG-19-3 19032G, fabriqué par Honor Type ADS-40FSG-19 19032GPG-1, fabriqué par Honor Sortie : 19 V --- 1,7 A	
Angle d'inclinaison	Vers l'avant/arrière : de -5 ° à 20 ° (face)	
Conditions environnementales	Conditions de fonctionnement	Température : de 10 °C à 35 °C ; Humidité : de 10 % à 80 %
	Stockage	Température : de -20 °C à 60 °C ; Humidité : de 5 % à 90 %
Sortie audio	3 W + 3 W	

Dimensions	Dimensions du moniteur (largeur x hauteur x profondeur)	
	Avec support	609,0 mm x 383,0 mm x 188,4 mm
	Sans support	609,0 mm x 281,4 mm x 55,9 mm
Poids (sans emballage)	Avec support	4,1 kg
	Sans support	3,78 kg

Ces spécifications peuvent être modifiées sans préavis.

34UM65

Écran LCD	Type	86,6 cm TFT (Thin Film Transistor) Écran LCD (Liquid Crystal Display) Diagonale de l'écran : 86,6 cm classe 34" (34,1" visible en diagonale)
	Distance entre pixels	0,312 mm x 0,310 mm
Résolution	Résolution max.	2 560 x 1 080 à 60 Hz
	Résolution recommandée	2 560 x 1 080 à 60 Hz
Signal vidéo	Fréquence horizontale	30 kHz à 90 kHz
	Fréquence verticale	56 Hz à 75 Hz
	Synchronisation	Sync. séparée
Connecteur d'entrée	DVI-D IN, DP (DisplayPort) IN, HDMI IN 1, HDMI IN 2, AUDIO IN(PC), H/P OUT	
Sources d'alimentation	Type d'alimentation	19 V --- 2,7 A
	Consommation électrique (utilisation normale)	Mode de fonctionnement : 48 W (utilisation normale) 57 W (Max, sortie audio 50 %) Mode d'économie d'énergie : ≤ 0,5 W Mode désactivé : ≤ 0,5 W
Adaptateur ca/cc	Type LCAP39, fabriqué par Lien Chang Type DA-65G19 type, fabriqué par APD Sortie : 19 V --- 3,42 A	
Angle d'inclinaison	Vers l'avant/arrière : -5° à 15° (moniteur)	
Conditions environnementales	Conditions de fonctionnement	Température : de 10 °C à 35 °C ; Humidité : de 10 % à 80 %
	Stockage	Température : de -20 °C à 60 °C ; Humidité : de 5 % à 90 %
Sortie audio	7 W + 7 W	
Dimensions	Dimensions du moniteur (largeur x hauteur x profondeur)	
	Avec support	829,9 mm x 468,9 mm x 172,9 mm
	Sans support	829,9 mm x 379,8 mm x 82,9 mm
Poids (sans emballage)	Avec support	7,3 kg
	Sans support	6,3 kg

Ces spécifications peuvent être modifiées sans préavis.

34UM64

Écran LCD	Type	86,6 cm TFT (Thin Film Transistor) Écran LCD (Liquid Crystal Display) Diagonale de l'écran : 86,6 cm classe 34" (34,0" visible en diagonale)
	Distance entre pixels	0,312 mm x 0,310 mm
Résolution	Résolution max.	2 560 x 1 080 à 60 Hz
	Résolution recommandée	2 560 x 1 080 à 60 Hz
Signal vidéo	Fréquence horizontale	30 kHz à 90 kHz
	Fréquence verticale	56 Hz à 75 Hz
	Synchronisation	Sync. séparée
Connecteur d'entrée	DVI-D IN, DP (DisplayPort) IN, HDMI IN 1, HDMI IN 2, AUDIO IN(PC), H/P OUT	
Sources d'alimentation	Type d'alimentation	19 V $\overline{\text{---}}$ 2,7 A
	Consommation électrique (utilisation normale)	Mode de fonctionnement : 48 W (utilisation normale) 57 W (Max, sortie audio 50 %) Mode d'économie d'énergie : \leq 0,5 W Mode désactivé : \leq 0,5 W
Adaptateur ca/cc	Type LCAP39, fabriqué par Lien Chang Type DA-65G19 type, fabriqué par APD Sortie : 19 V $\overline{\text{---}}$ 3,42 A	
Angle d'inclinaison	Vers l'avant/arrière : -5° à 15° (moniteur)	
Conditions environnementales	Conditions de fonctionnement	Température : de 10 °C à 35 °C ; Humidité : de 10 % à 80 %
	Stockage	Température : de -20 °C à 60 °C ; Humidité : de 5 % à 90 %
Sortie audio	7 W + 7 W	
Dimensions	Dimensions du moniteur (largeur x hauteur x profondeur)	
	Avec support	829,9 mm x 468,9 mm x 172,9 mm
	Sans support	829,9 mm x 379,8 mm x 82,9 mm
Poids (sans emballage)	Avec support	7,3 kg
	Sans support	6,3 kg

Ces spécifications peuvent être modifiées sans préavis.

Mode de réglage d'usine (Mode prédéfini, avec ports d'affichage DVI-D/HDMI/ DisplayPort)

Mode prédéfini	Fréquence horizontale (kHz)	Fréquence verticale (Hz)	Polarité (H/V)	Remarques
720 x 400	31,468	70,08	-/+	
640 x 480	31,469	59,94	-/-	
640 x 480	37,5	75	-/-	
800 x 600	37,879	60,317	+/+	
800 x 600	46,875	75	+/+	
1 024 x 768	48,363	60	-/-	
1 024 x 768	60,123	75,029	+/+	
1 152 x 864	67,5	75	+/+	
1 280 x 720	45	60	+/+	
1 280 x 1 024	63,981	60,02	+/+	
1 280 x 1 024	79,976	75,025	+/+	
1 600 x 900	60	60	+/+	
1 680 x 1 050	65,29	59,954	-/+	
1 920 x 1 080	67,5	60	+/-	
2 560 x 1 080	66,7	60	-/+	

* DVI : le mode DTV n'est pas pris en charge (mode entrelacé)

Durée HDMI (vidéo)

Mode prédéfini	Fréquence horizontale (kHz)	Fréquence verticale (Hz)	Remarques
480p	31,5	60	
576p	31,25	50	
720p	37,5	50	
720p	45	60	
1080p	56,25	50	
1080p	67,5	60	

Voyant d'alimentation

Mode	Couleur du voyant
Mode activé	Blanc (Seulement 15 secondes)
Mode d'économie d'énergie	Blanc clignotant
Mode désactivé	Éteint

POSTURE À ADOPTER

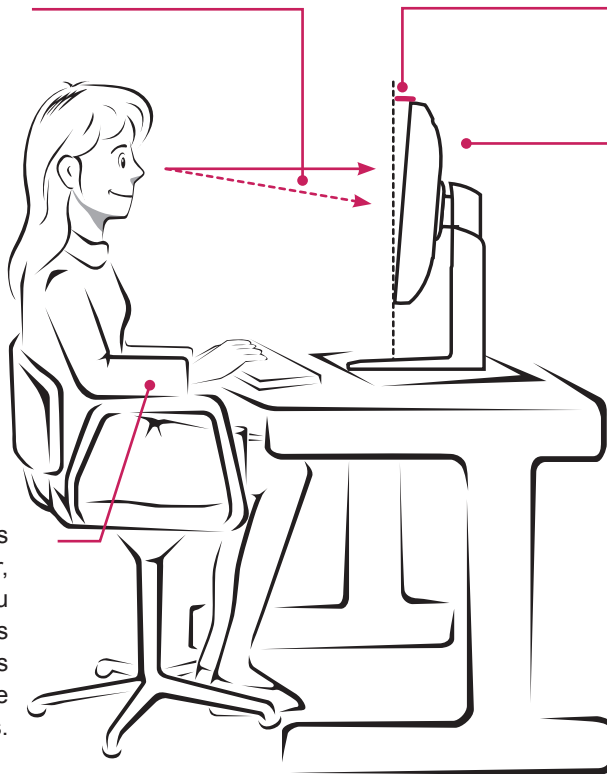
Posture correcte à adopter pour utiliser le moniteur.

Réglez la position de l'écran de sorte à pouvoir le regarder confortablement, à un niveau légèrement plus bas que la hauteur naturelle de vos yeux.

- Faites une pause d'environ 10 minutes toutes les heures afin de limiter la fatigue liée à une trop longue utilisation.
- Le support du moniteur tactile lui permet d'être positionné de manière optimale.
- Réglez l'inclinaison selon un angle allant de -5° à 15° (34UM64 / 34UM65) / -5° à 20° (25UM64 / 25UM65) pour bénéficier d'un confort visuel optimal.

Vous devez légèrement baisser les yeux pour regarder l'écran.

Placez vos mains calmement sur le clavier, gardez vos bras fléchis au niveau des coudes et étendus horizontalement en face de vous.



Angle d'inclinaison De -5° à 15° (34UM64 / 34UM65) / -5° à 20° (25UM64 / 25UM65)
Ajustez la position de l'écran pour réduire les reflets.



LG

Life's Good

Declaration of Conformity

Trade Name: LG
Model: **
Responsible Party: LG Electronics Inc.
Address: 1000 Sylvan Ave.
Englewood Cliffs NJ 07632
U.S.A
TEL: 201-266-2534

(** 25UM64, 25UM65, 34UM64, 34UM65)

Cet appareil est conforme aux normes CEM pour l'électroménager (Classe B) et destiné à un usage domestique. Cet appareil peut être utilisé dans toutes les régions. Lisez attentivement le manuel d'utilisation (CD) et gardez-le à portée de main. Veuillez noter que l'étiquette attachée au produit fournit des informations sur le support technique.

Modèle _____

N° de série _____

ENERGY STAR is a set of power-saving guidelines issued by the U.S.Environmental Protection Agency (EPA).



As an ENERGY STAR Partner LGE U. S. A., Inc. has determined that this product meets the ENERGY STAR guidelines for energy efficiency.

Refer to ENERGY STAR.gov for more information on the ENERGY STAR program.