



## LG-C330 用户手册 - 中文

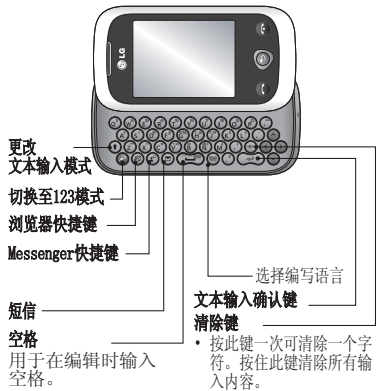
视话机软件或服务提供商而定，本手册中的部分内容可能与您的手机有所不同。

手册中出现的图片和内容，有可能与实物不符，请以实物为准。用本款手机自带照相机拍摄的视频文件可以正常播放。其他方法制作的视频文件下载到手机时，可能会因为文件容量、大小以及文件格式等的不同而无法正常播放。



P/N: MFL67231801 (1.0)  
Bluetooth QD ID: B017694  
DATE: 2011.05.05

## 使用触摸屏



- 复制** - 将电话本从 SIM 卡复制到手机，或从手机复制到 SIM 卡。
- 移动** - 此操作与“复制”相同，但联系人仅保存在新位置。因此，如果将联系人从 SIM 卡移动到手机，其将从 SIM 卡中删除。
- 通过蓝牙发送所有联系人** - 通过蓝牙将所有联系人发送到其它手机。
- 备份电话本/恢复电话本** - 您可以备份或恢复电话本数据(手机放入外存卡后菜单可用)。
- 删除所有联系人** - 您可以选择删除手机或SIM卡中的电话本信息。

## 信息

### 发送信息

- 点触菜单中的**信息**，然后点触**编写信息**开始写新信息。

**重命名** - 点触可以重命名照片。

**编辑** - 点触可以编辑照片。

点触可以删除图像。

点触可以立即拍摄其他照片。

点触可以查看保存的图像库和视频库。

## 使用高级设置

从取景器中点触 以打开所有高级设置选项。

**大小** - 更改照片大小。

**白平衡** - 从以下选项中选择：**自动**、**白炽灯**、**晴**、**荧光灯**和**阴天**。

**色彩效果** - 选择拍摄照片的色彩效果。

**连拍** - 您可以选择**标准拍摄**、**三张**、**六张**或**九张**。

**定时器** - 从**关闭**、**3 秒**、**5 秒**或**10 秒**中

## 触摸屏提示

- 要选择项目，请点触图标中心位置。
- 无需大力按。触摸屏非常敏感，仅需点触即可。
- 使用指尖点触所需选项。请注意不要触碰到其它键。

- 点触**插入**添加**图像**、**视频**、**声音**、**模板**等。
- 点触屏幕顶部的**收件人**以输入收件人。然后，输入号码或点触 选择一个联系人。您可以添加多个联系人。
- 编辑结束后，请点触**发送**。

**警告：**如果在短信中添加图像、视频或声音，则短信将自动转换为彩信，您需要支付相应费用。

## 输入文本

您可以使用手机键盘输入字母数字字符。例如，在电话本中存储姓名、写短信，在日程表中安排事件等，都需要输入文本。

选择。

**夜间模式** - 选择打开或关闭夜间模式。

**图像质量** - 在**超精细**、**精细**和**标准**之间选择。

**选择存储位置** - 选择是将照片保存到手机内存还是外部存储器。外部存储器为可选配件，需要单独购买。

**隐藏图标** - 选择手动或自动隐藏相机设置图标。

**显示已拍相片** - 选择“开”，则拍照后屏幕上将显示刚拍摄的照片。

**快门声音** - 从三种快门声音中选择一种。

**网格屏幕** - 从**关闭**、**简单十字**或**三等分**中选择。

**恢复初始设定** - 选择后相机的所有设置将变成出厂时的初始设置。

## 安装 SIM 卡和手机电池

### 安装 SIM 卡

当您预定了手机网络后，您将得到一个插入式 SIM 卡，该卡上载入了您的详细预定信息，如您的 PIN 码、任何可用的可选服务以及其他服务。

**重要！** SIM 卡很容易因刮擦或弯折而损坏，因此，在处理插入或取出卡时，请小心谨慎。请将所有 SIM 卡置于儿童无法接触的地方。

### 说明

取出电池前，请始终关闭手机并断开与充电器的连接。

- 卸下后盖。
- 取出电池。
- 插入 SIM 卡。
- 插入电池。
- 盖上后盖。
- 充电。

## 通话

### 拨打电话

- 点触 以打开键盘。
- 使用键盘输入号码。
- 点触 以开始通话。

提示！要输入 + 以拨打国际电话，请长按 。短按电源键锁定触摸屏，避免意外拨出电话。

### 从电话本拨打电话

- 从主屏点触 以打开**电话本**。
- 轻触屏幕顶部的“搜索”字段，然后使用键盘输入您要呼叫的联系人名字拼音的前几个字母。
- 从过滤列表中点触您要呼叫的联系人旁

## 设置电子邮件

在**应用程序**屏幕中点触**电子邮件**。

如果尚未设置电子邮件帐户，请启动并完成电子邮件设置向导。

您可以查看并编辑设置，还可以查看创建帐户时自动填写的附加设置。

### 更改文本信息设置

点触**信息**，然后点触**设置**。选择**文本信息**。**文本信息中心** - 如果要发送文本信息，您可以通过文本信息中心发送（建议您不要随意更改默认地址）。

**发送报告** - 如果您在该功能表中设定开，您即可查询您的信息是否已成功发送。

**有效期** - 此网络服务允许您设置信息在信息中心的最长保存时间。

**信息类型** - 设置信息类型为**文本**、**语音**、**传真**、**X.400**或**电子邮件**。

## 摄像机

### 快速录制视频

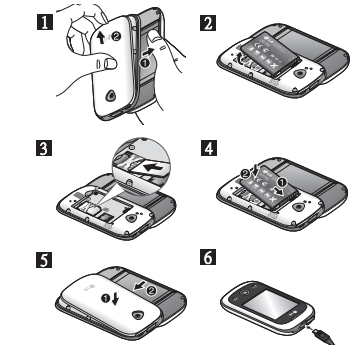
要在相机模式与视频模式之间切换，请向上/向下滑动取景器右部中间的相机或视频图标。

- 水平放置相机，将镜头对准要拍摄的物体。
- 点触 。
- 取景器底部REC被激活，计时器显示视频长度。
- 要暂停视频，请点触 ，要恢复录制，请选择 。
- 点触屏幕上的 停止视频录制。

### 拍摄视频后

屏幕上将显示所拍摄视频的静态图像。视频名称在屏幕底部显示。

点触可以播放视频。



- 边的通话图标。如果该联系人有多个号码，则拨打默认号码。
- 您可以点触联系人姓名，如果该联系人有多个号码可用，请选择您要使用的号码。您也可以按 键以启动对默认号码的呼叫。

### 接听和拒绝电话

电话铃响起时，请按 键接听电话。要静音，请点触提示屏幕的“静音” 选项。点触提示屏幕的“拒绝”选项或按 以拒绝接听来电。

### 更改常用通话设置

- 在**设置**菜单中点触**通话设置**。
- 滚动并点触**常用设置**。
- 拒接来电** - 向左滑动开关以选择开。您可以点触**拒接列表**以选择拒接**所有语音通话**、**电话本**、**群组**、**未知号码**

**字符编码** - 选择字符编码方式。

**将长文本发送为** - 选择是以**多条短信**还是**彩信**发送长信息。

### 更改多媒体信息设置

点触**信息**，然后点触**设置**。选择**多媒体信息**。**读取模式** - 选择**本地网络**或**漫游网络**。**发送报告** - 您可以选择**要求报告**和**允许报告**。

**请求已读回执** - 您可以选择**请求接收通知**和**允许接收通知**。

**优先级** - 选择多媒体信息的优先级级别。

**有效期** - 此网络服务允许您设置信息在信息中心的最长保存时间。

**幻灯片持续时间** - 选择撰写信息时每个幻灯片的显示时间。

**创建模式** - 可以选择**受限**、**显示警告**和**未**

您可以点触 进行以下操作：

**发送方式** - 点触可以通过**信息**、**电子邮件**或**蓝牙**方式发送视频。

**重命名** - 点触可以重命名视频。

可以删除您拍摄的视频，点触是确认。此时将出现取景器。

点触可拍摄新视频。

点触可以查看保存的视频和图片库。

## 使用高级设置

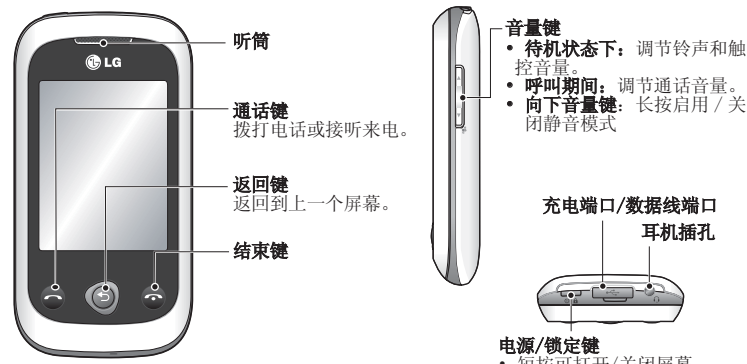
从取景器中点触 以打开所有高级设置选项。

**色彩效果** - 选择适用于您所拍摄视频的颜色。

**白平衡** - 从**自动**、**白炽灯**、**晴**、**荧光灯**或**阴天**中选择。

**视频质量** - 在**超精细**、**精细**和**标准**之间选择。

## 手机部件



或**禁显**号码。

• **发送我的号码** - 选择是否要在拨出电话时显示您的号码。(需网络支持)。

• **自动重拨** - 向左滑动开关为开，向右滑动开关为关。

• **接听模式** - 您可以选择**仅发送键**或**任意键**。

• **分钟提示** - 选择是否要开启分钟提示。

• **蓝牙接听模式** - 您可以选择**应答设备**、**手机接听**或**手机接听**。

• **保存新号码** - 选择是否要保存新号码。

## 电话本

### 搜索联系人

- 点触**电话本**。
- 您将看到一个联系人列表。在“搜索”字段中输入联系人姓名的首字母。

### 添加新联系人

- 点触**电话本**，然后点触**新增**。
- 选择是将联系人保存到**手机**还是**SIM 卡**。
- 输入相关信息后点触**保存**以保存联系人。

### 更改电话本设置

您可以设置您的电话本。

选择**电话本**，点触**选项键** ，然后点触**设置**。

• **显示名称** - 选择先显示**名字**或先显示**姓氏**。

## 照相机

### 快速拍照

- 点触**照相机**菜单。
- 当相机对好焦后，点触屏幕右侧的 拍照。

**提示：**要在相机模式与视频模式之间切换，请向上/向下滑动取景器右部中间的相机或视频图标。

### 拍照后

拍好的照片将显示在屏幕上。您可以点触 进行以下操作：

**发送** - 可以通过**信息**、**电子邮件**或**蓝牙**方式发送照片。

**用作** - 点触以设置为**主屏墙纸**、**锁定屏幕墙纸**、**联系人图像**、**来电图像**、**呼叫图像**、**开机图像**或**关机图像**。

**流派** - 按流派浏览音乐集合。

**播放列表** - 包含您创建的所有播放列表。

**随机播放曲目** - 以随机顺序播放您的曲目。

### 将音乐传输到手机

将音乐传输到手机的最轻松的方法是通过**蓝牙**发送。

使用**蓝牙**传输音乐：

- 请确保双方设备都已打开**蓝牙**并且连接对方。
- 选择另一个设备上的音乐文件，选择通过**蓝牙**发送。
- 文件发出后，您必须通过点触**是**在您的手机上接收。
- 文件应显示在**音乐** > **所有曲目**中。

## 音乐

要访问**音乐**播放器，请点触**音乐**。您可以在此访问多个文件夹：

**最近播放** - 播放您最近播放的歌曲。

**所有曲目** - 包含手机中的所有歌曲。

**艺术家** - 按艺术家浏览音乐集合。

**专辑** - 按专辑浏览音乐集合。

## 管理文件

您可以将任意多媒体文件存储到手机内存中，这样，您可以轻松访问所有图片、声音、视频和游戏。您也可以将文件保存到存储卡中。使用存储卡，您可以释放手机内存的空间。

通过点触**我的文档**，您可以打开保存所有多媒体文件的文件夹列表。

<b>提示：</b> 使用 USB 大容量存储时，将文件放在“我的文件夹”下，这样您还可以检查手机上的文件。
--

### 游戏和应用程序

您可以将新游戏和应用程序下载到手机中以供娱乐。

<b>提示：</b> 个别第三方Java程序由于技术原因可能不支持横屏显示，敬请谅解。
---

搜索以配对其它蓝牙设备。否则，LG-C330 将搜索范围内其它启用了蓝牙的设备。

**4** 选择您要向其发送文件的设备。

**5** 您的文件将被发送。

#### 接收文件：

**1** 要接收文件，您的蓝牙必须为**开且可见**。**2** 手机会提示您一条信息，是否接收来自其他发件人的文件。点触**是**以接收文件。

### 更改蓝牙设置：

点触**蓝牙**，然后点触  [回] 选项，再选择**设置**。

**我的设备可见性** - 选择**可见**、**隐藏**或**可见 1 分钟**。

**我的设备名称** - 为您的 LG-C330 输入一个名称。

**支持的服务** - 可以查看支持的服务。

**我的蓝牙地址** - 显示您的蓝牙地址。

无线设备可能对飞机通讯造成影响。登机前请关闭移动电话。未经机务人员允许，请勿擅自使用手机。

#### 飞机上

无线设备可能对飞机通讯造成影响。

• 登机前请关闭移动电话。未经机务人员允许，请勿擅自使用手机。

#### 电池信息与保养

• 您无需在充电前将电池完全放电。与其它电池系统不同，该手机电池不存在影响电池性能的记忆效应。为了最大程度地延长电池使用寿命，请使用LG电池和充电器。切勿拆卸电池组或将其短路。保持电池组的金属触点清洁。

• 当电池不再提供合乎要求的性能时，请更换电池组。在需要更换前，电池组可以反复充电数百次。

• 如果电池已经使用很长一段时间，请对电池再次进行充电以保持最佳使用状态。切勿将电池充电器暴露在直射阳光下或置于诸如浴室之类的高湿环境中。切勿将电池存放在过热或过冷的地方，这可能损害电池性能。

- “x”表示该有害物质至少在该部件的某一均质材料中的含量超出SJ/T11363-2006标准规定的限量要求。
- 上述“x”标示的部品符合EU RoHS 法规。- 欧洲联盟议会制定了电子/电器产品中限制使用有害物质的2002/95/EC法令。

#### 2.构成部品别环境安全使用期限

构成部品	环境安全使用期限
手机、使用说明书、旅行充电器、数据线	<span><span><span><span></span></span><span> </span></span><span>[</span>10<span>]</span></span>
电池	<span><span><span><span></span></span><span> </span></span><span>[</span>5<span>]</span></span>

\* 上方标志中的使用期限以正常使用条件(温/湿度)为基准。

## 实用工具

### 将事件添加到日历中

- 点触**日程表**。
- 选择您要添加事件的日期。
- 点触**新增**。
- 输入相关内容，点触**保存**。

### 设置闹钟

- 点触**闹钟**。
- 点触**新增**，然后，您可以在此菜单中设置并保存闹钟。

### 录音

使用录音机录制语音备忘录或其它音频文件。

<b>提示：</b> 个别第三方Java程序由于技术原因可能不支持横屏显示，敬请谅解。
---

将您的 LG-C330 与其它设备配对，您可以设置受通行码保护的连接。

#### 与其它蓝牙设备配对

将您的 LG-C330 与其它设备配对，您可以设置受通行码保护的连接。

**1** 查看蓝牙是否为**开且可见**。

**2** 点触**搜索**。

**3** LG-C330 将搜索设备。搜索完成时，屏幕上将显示**更新**。

**4** 选择您要与之配对的设备，输入通行码，然后点触**确定**。

**5** 随后，您的手机将连接到其它设备，您可以在该设备上输入相同的通行码。

**6** 现在，受通行码保护的蓝牙连接已经准备就绪了。

### 使用计算器

- 点触**计算器**。
- 点触数字键输入数字。
- 进行简单的计算。

### 单位换算器

- 点触**单位换算器**。
- 选择要换算的内容：**货币、面积、长度、重量、温度、体积或速度**。
- 然后，选择单位并输入要对其进行换算的值。

### 世界时钟

可以浏览世界上主要城市的时间。

### 秒表

点触  [开始] 开始，点触  [记录] 记录。点触  [停止] 停止，点触  [重置] 重置。

请阅读以下简单的准则。违反这些规定可能造成危险或者触犯法律。本手册中给出了有关安全事项的详细信息。

## 关于安全有效使用手机的准则

请阅读以下简单的准则。违反这些规定可能造成危险或者触犯法律。本手册中给出了有关安全事项的详细信息。

### ⚠警告

• 在任何有特殊规定的场所请关机。例如, 在医院内请关机, 因为手机会对心脏起搏器和助听器等电子医疗设备造成干扰。

• 废旧电池应按相关法规进行适当处理。

#### 产品的保养与维护

• 请仅使用经过认可且与特定手机型号相符的电池、充电器和配件。使用其它类型的配件将可能终止该手机的相关证明或担保, 甚至可能造成危险。

• 请勿擅自拆装手机。(如需任何维修, 请将其交给具备相关资格的服务技术人员)。

• 切勿将手机置于散热设备或炊具附近。

本产品电磁辐射比吸收率(SAR)最大值为0.738W/kg (10g体积平均测量结果),符合国家标准GB21288-2007的要求。

为2W/kg。

• 本产品电磁辐射比吸收率 (SAR) 最大值为 0.738W/kg (10g体积平均测量结果) ,符合国家标准GB21288-2007的要求。

• 各国/地区政府所采用的SAR 数据信息是由电气和电子工程师协会 (IEEE) 评估制定, 其标准是在一(1)克人体组织上平均为1. 6W/kg (例如美国、加拿大、澳大利亚和台湾) 。

### 网络服务

• 本用户手册中所述的服务和功能视网络类型或订阅情况而定。因此，您的手机中并非所有菜单均可使用。有关预定服务和功能的更多信息，请联系您的网络运营商。

#### 电子保修卡相关注意事项

尊敬的用户：

欢迎并感谢您使用 LG-C330 手机。本型号手机具有自动注册电子保修卡功能，详细

## 配件

注意：基本配件中的图片可能跟实物不符，请以实物为准。

<b>充电器</b>		<b>电池</b>	
<b>数据线</b>			

备注

• 请务必使用LG原装配件，否则可能导致保修失效。

• 在不同地区提供的配件可能不同，如需要进一步查询有关情况，请与我们的地区服务公司或代理联系。

### 日期计算器

日期计算器是一款便捷的工具，有助于您计算特定天数后的日期。

- 点触**日期计算器**。
- 在**自选**项中，设置日期。
- 在**之后**选项中，设置天数。
- 此时会在下面显示预定日期。

## 网络

**浏览器**为您提供了一个涵盖游戏、音乐、新闻、体育、娱乐和下载的缤纷世界，您可以快速、直接地通过手机访问。畅行无阻、精彩无限。

### 访问网页

- 点触**浏览器**，直接进入浏览器主页。
- 连接浏览器后，点触 URL 工具栏并键入 URL，然后选择连接。

请勿使用刺激性的化学药品(如酒精、苯、稀释剂等)或清洁剂来清洁手机以避免火灾等事故的发生。

• 切勿将手机靠近信用卡、交通票卡等带有磁性的物品，这有可能影响磁条中存储的信息。

### 电器设备

**所有无线电话均会造成干扰,这可能会影响电器设备的性能**

• 手机可能会干扰医院或保健场所的医疗设备。在未得到允许的情况下，切勿将手机靠近医疗设备。请遵守所有规章、张贴的警告以及医疗人员的指示。

• 医疗设备生产商建议在手机和植入的医疗设备（如心脏起搏器、植入式心脏腹律除颤器、植入耳蜗等）间的距离至少为15. 3厘米（约6英寸），以避免对医疗设备的潜在干扰。

说明如下：

**1.** 本手机将在您开机使用时，后台向本厂商管理系统自动发送注册信息，内容为机器出厂设备序列编号、您届时正在使用的移动通信电话号码，该注册只进行两次。

**2.** 电子保修卡注册信息只限于我们为您提供售后服务时的查询和管理，以便为您提供更优质的服务。

**3.** 该注册信息以短信方式发送至本厂商管理系统，由运营商收取短信基本通信费：0. 20元，无其他任何信息费用。如您需了解更为详尽的内容，欢迎随时拨打我们的客服热线400-819-9999咨询。

**\*** 注释：视运营商的资费调整可能略有不同，详情请咨询运营商。

<b>备注：</b> 连接这些服务以及下载内容会产生额外费用。数据付费详情请咨询您的网络提供商。
--

## 使用百度搜索服务

要使用百度搜索服务，请点触**百度搜索**。

## 设置个性化情景模式

使用设置菜单，您可以个性化每种情景模式。

- 点触**情景模式**。
- 选择您要编辑的情景模式。
- 随后，您可以更改列表中可用的所有声音和提示选项，包括铃声和音量、信息提示音设置等。

请勿将手机放置在胸部的口袋或身体同侧的耳旁，以减少造成干扰的潜在因素。如果您怀疑有干扰，应立即关闭手机。

• 手机还可能对某些助听器造成影响。如果造成干扰，请咨询您的设备制造商。

• 少量干扰还可能影响到电视机、收音机、电脑等。

• 请勿将手机折弯，避免手机刮擦或将手机暴露在静电下。

#### 行车安全

在您驾驶时，请查阅所在区域有关手机使用的法规。

• 请勿在驾驶时使用手持电话。驾驶时应全神贯注。如果在驾驶时需要接听或拨打电话，请使用免提装置。如驾驶条件不允许，请将车停在路边或空地旁，然后再拨打或接听电话。

射频能量可能影响机动车辆上的某些电子系统,例如车载音响、安全设备等。

• 驾车时, 不要将手机或免提装置放在靠近安全气囊的地方。如果无线装置安装不当, 则在安全气囊弹出时, 您可能会受到严重创伤。

### 有毒有害物质成分及含量表

为了应对中国电子信息产品污染限制管理办法，提供如下包括电子产品名称及有毒有害物质的样式。

#### 1.产品中含有有毒有害物质或元素的名称及含量：

部品名称	有毒有害物质成份及含量					
	铅(Pb)	汞(Hg)	镉(Cd)	六价铬(Cr <sup>6+</sup> )	多溴联苯(PBB)	多溴二苯醚(PBDE)
手机	X	○	○	○	○	○
使用说明书	○	○	○	○	○	○
电池	X	○	○	○	○	○
旅行充电器	X	○	○	○	○	○
数据线	X	○	○	○	○	○

**注意：**

1. “○”表示该有害物质在该部件所有均质材料中的含量均在SJ/T11363-2006标准规定的限量要求以下。

## □技术参数

**常规**

**产品名称：**LG-C330

**环境温度**

**最高：**+55° C（放电）

**+45° C（充电）**

**最低温度：**-10° C

### 更改手机设置

从主屏选择  [回] 并点触**设置**，然后滚动到**手机设置**。

选择您要更改的选项，进行设置。

## 更改连接设置

网络运营商已为您设置连接设置，因此，您开机即可使用手机。要更改任意设置，请使用此菜单：

点触设置选项中的**连接**。

### 使用蓝牙发送和接收文件

#### 发送文件：

**1** 打开要发送的文件，通常是照片、视频或音乐文件。

**2** 选择**发送方式**。选择**蓝牙**。

**3** 如果已配对**蓝牙**设备，LG-C330 将会自动

切勿在加油站或其周围区域使用手机。切勿将手机靠近燃料或化学物品。

• 射频能量可能影响机动车辆上的某些电子系统,例如车载音响、安全设备等。

• 驾车时, 不要将手机或免提装置放在靠近安全气囊的地方。如果无线装置安装不当, 则在安全气囊弹出时, 您可能会受到严重创伤。

#### 爆破现场

切勿在引爆过程中使用手机。请遵守相关限制, 并按照规定行事。

#### 潜在的爆炸性环境

切勿在加油站或其周围区域使用手机。切勿将手机靠近燃料或化学物品。

• 如车辆上携带有移动电话或其配件, 请勿在车厢里装载或运输可燃性气体、液体或易爆物品。

青岛乐金浪潮数字通信有限公司地址：山东省青岛市城阳区丹山工业园湘潭路2号电话：800-860-2099 传真：800-918-6701 邮编：266107

全国技术服务中心服务咨询电话：400-819-9999

LG Life's Good

http://www.lg.com/cn