



MANUAL DEL USUARIO

TV MONITOR LED*

* TV LED LG utiliza pantalla LCD con luz de fondo LED.

Lea atentamente este manual antes de poner en funcionamiento el televisor y consérvelo para futuras consultas.

24MN33N

TABLA DE CONTENIDO

3 LICENCIAS

3 AVISO DE SOFTWARE DE CÓDIGO ABIERTO

4 MONTAJE Y PREPARACIÓN

- 4 Desembalaje
- 6 Componentes y botones
- 7 Levantar y trasladar el TV
- 8 Ajuste del TV
 - 8 - Colocación de la base
 - 8 - Desmontar el soporte
 - 9 - Montaje sobre una mesa
 - 11 - Montaje en la pared

13 ESTABLECER CONEXIONES

- 13 Conexión de una antena o un cable
- 14 Otras conexiones
- 15 Conexión a una PC

16 CONTROL REMOTO

17 CONFIGURACIÓN

19 PARA CONSULTAR EL MANUAL EN INTERNET

20 MANTENIMIENTO

- 20 Limpieza del TV
 - 20 - Pantalla, marco, gabinete y soporte
 - 20 - Cable de alimentación
- 20 Cómo evitar el efecto de "degradación de la imagen por sobreexposición" o "quemadura de pantalla" del TV

21 SOLUCIÓN DE PROBLEMAS

22 ESPECIFICACIONES

LICENCIAS

Las licencias admitidas pueden variar según el modelo. Para obtener más información sobre las licencias, visite www.lg.com.



Fabricado con la autorización de Dolby Laboratories. Dolby y el símbolo de doble D son marcas comerciales de Dolby Laboratories.



The terms HDMI and HDMI High-Definition Multimedia Interface, and the HDMI logo are trademarks or registered trademarks of HDMI Licensing LLC in the United States and other countries.



ACERCA DE VIDEO DIVX: DivX® es un formato de video digital creado por DivX, LLC, una subsidiaria de Rovi Corporation. Este es un dispositivo oficial con certificación DivX Certified® que reproduce videos DivX. Visite divx.com si desea obtener más información y herramientas de software para convertir los archivos en videos DivX.

ACERCA DE LA FUNCIÓN DE VIDEO A PEDIDO DIVX: Este dispositivo con certificación DivX Certified® debe registrarse para reproducir películas de video a pedido DivX que se hayan adquirido. Para obtener su código de registro, busque la sección DivX VOD en el menú de configuración del dispositivo. Vaya a vod.divx.com para obtener más información sobre cómo realizar el registro.

"DivX Certified® para reproducir videos DivX® hasta HD 1080p, incluido el contenido premium".

"DivX®, DivX Certified® y los logotipos asociados son marcas comerciales de Rovi Corporation o sus subsidiarias y se utilizan bajo licencia".

"Cubierto por una o más de las siguientes patentes de los Estados Unidos: 7,295,673; 7,460,668; 7,515,710; 7,519,274".

AVISO DE SOFTWARE DE CÓDIGO ABIERTO

Para obtener el código fuente de GPL, LGPL, MPL y otras licencias de fuente abierta, que se incluyen en este producto, visite <http://opensource.lge.com>. Además del código fuente, se pueden descargar todos los términos de licencia, las exenciones de garantías y los derechos de autor mencionados.

Además, LG Electronics le proporcionará el código fuente abierto en CD-ROM por un valor que cubre el coste de realizar dicha distribución (como el coste de los medios, el envío y la manipulación) previa solicitud vía correo electrónico a 'opensource@lge.com'. Esta oferta es válida por tres (3) años a partir de la fecha en que compre el producto.

! NOTA

- La imagen puede ser diferente a la de su televisor.
- El OSD (On Screen Display, Despliegue En la Pantalla) de su TV puede ser un poco diferente que este manual.
- Los menús y las opciones disponibles pueden variar según la fuente de entrada o el modelo de producto que utilice.
- Es posible que se agreguen nuevas funciones a este televisor en el futuro.
- Puede colocar el TV en modo en espera para reducir el consumo de energía. Y si no verá televisión en un rato, debe apagarla para reducir el consumo de energía.
- La energía consumida durante el uso puede reducirse de manera importante si se baja el nivel de brillo de la imagen; así reducirá el costo de funcionamiento general.

MONTAJE Y PREPARACIÓN

Desembalaje

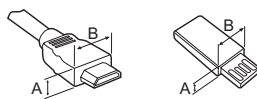
Revise que la caja del producto contenga los siguientes elementos. Si falta algún accesorio, comuníquese con el distribuidor local mediante el cual adquirió el producto. Las ilustraciones de este manual pueden diferir del producto que realmente adquirió.

! PRECAUCIÓN

- Para garantizar la seguridad y la vida útil del producto, utilice únicamente elementos originales.
- La garantía no cubre daños o lesiones que pueden producirse al utilizar elementos no aprobados.
- Algunos modelos tienen una lámina delgada en la pantalla. No la retire, porque es parte de la pantalla.

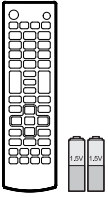
! NOTA

- Los artículos suministrados con el producto adquirido pueden variar según el modelo.
- Es posible que cambien las especificaciones del producto o el contenido en el manual sin previo aviso debido a las actualizaciones de las funciones del producto.
- Para que la conexión sea óptima, los cables HDMI y los dispositivos USB deben tener biseles que no superen los 10 mm de espesor y 18 mm de ancho. Utilice un cable de extensión que sea compatible con USB 2.0 en caso de que el cable USB o la tarjeta de memoria USB no se ajusten al puerto USB del TV.



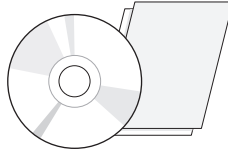
*A  10 mm

*B  18 mm

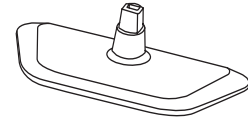


**Control remoto,
baterías (AAA)**

(Ver pag 16)



**CD (Manual del usuario),
tarjeta**



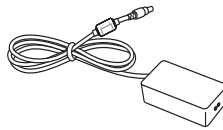
Base del soporte

(Ver pag 8)



Cable de alimentación

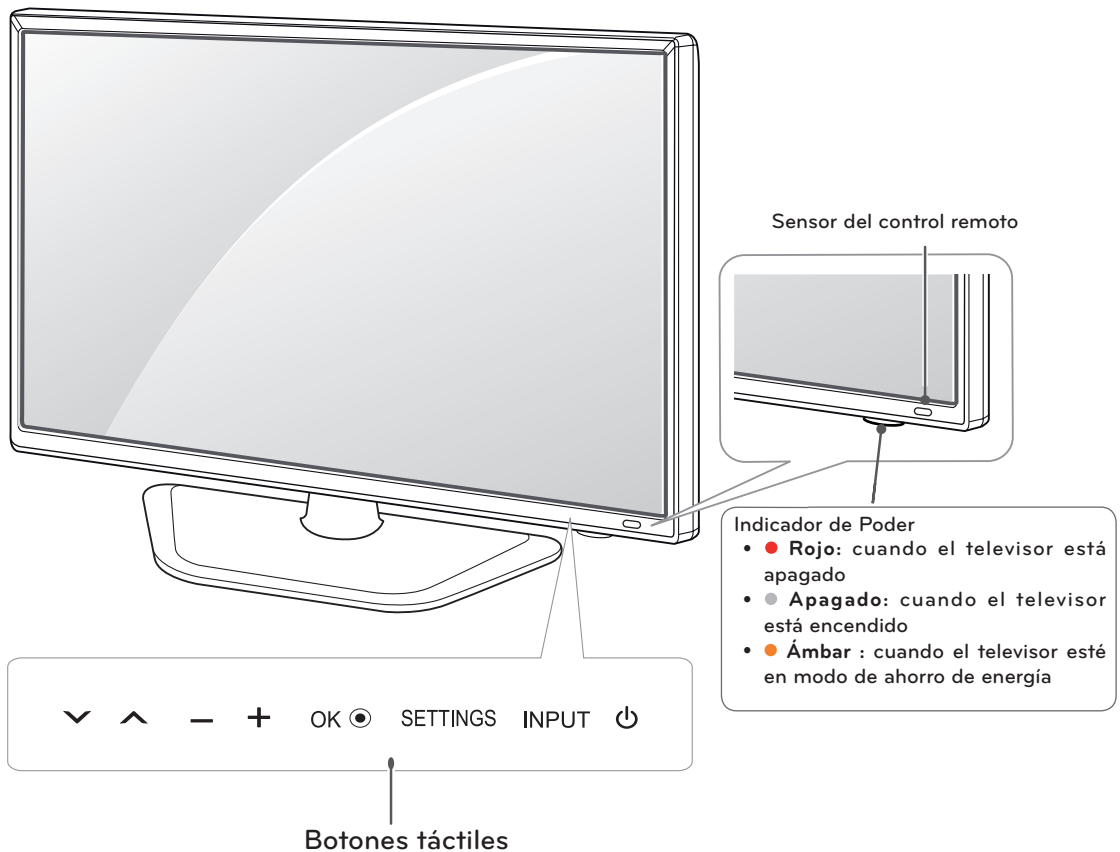
(Ver pag 9)



Adaptador de ca/cc

(Ver pag 9)

Componentes y botones



! NOTA

- Todos los botones son sensibles al tacto y se pueden operar simplemente al tocarlos con el dedo. Los botones táctiles de control y de encendido se encuentran ubicados en la parte inferior.

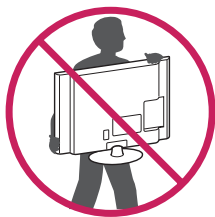
Botón táctil	Descripción
▼ ▲	Permite desplazarse por los programas guardados.
- +	Ajusta el nivel del volumen.
OK ●	Selecciona la opción de menú resaltada o confirma una entrada.
SETTINGS	Permite acceder a los menús principales o guardar las entradas y salir de los menús.
INPUT	Cambia la fuente de entrada.
⏻	Enciende o apaga el aparato.

Levantar y trasladar el TV

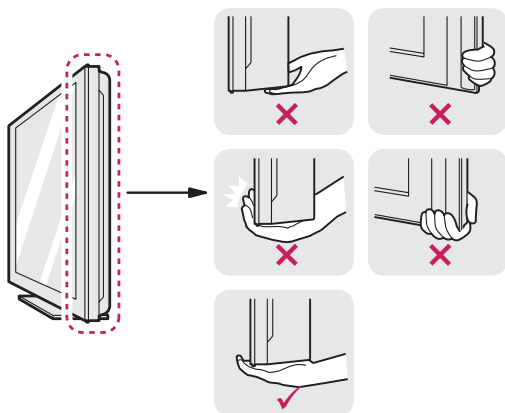
Si desea levantar o trasladar el TV, lea las instrucciones a continuación para no rayar ni dañar el TV y para transportarlo de forma segura, independientemente del tamaño o tipo de aparato.

PRECAUCIÓN

- No toque la pantalla. De lo contrario, podría dañar la pantalla o algunos de los píxeles que se usan para generar las imágenes.
- Se recomienda trasladar el TV en la caja o el material de embalaje en el que lo recibió al comprarlo.
- Antes de mover o levantar el TV, desconecte el cable de alimentación y el resto de los cables.
- Cuando sostenga el televisor, la pantalla debe apuntar hacia afuera para evitar daños.



- Sostenga con firmeza la parte superior e inferior del marco del TV. Asegúrese de no sostenerlo por la parte transparente, por el parlante o por el área de rejillas de los parlantes.



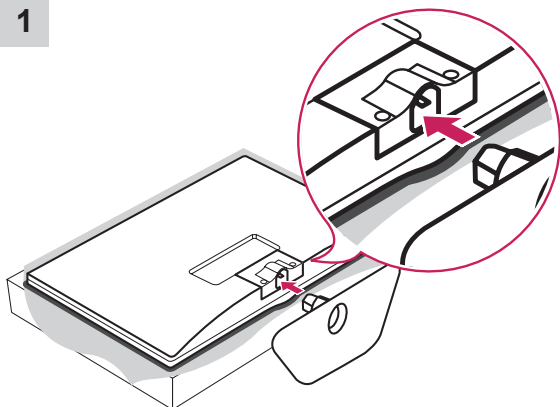
- Al transportar el TV, no lo sacuda ni lo someta a vibraciones excesivas.
- Al transportar el televisor manténgalo en posición vertical, nunca lo apoye sobre uno de los costados, ni lo incline hacia la derecha o la izquierda.

Ajuste del TV

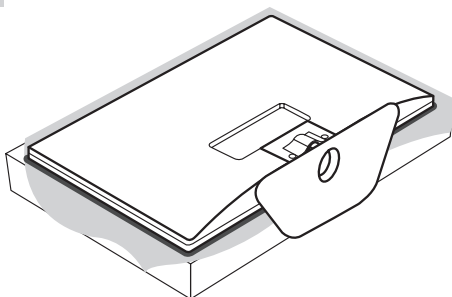
Es posible que la imagen que se muestra no sea exactamente igual a su TV.

Colocación de la base

1



2

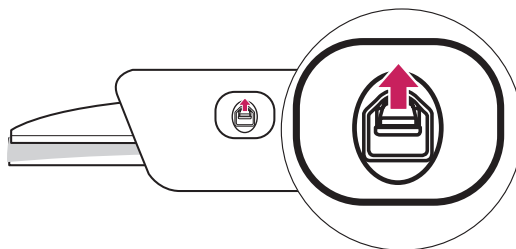


PRECAUCIÓN

- Al instalar la base del televisor, ponga la pantalla hacia abajo sobre una mesa acolchada o una superficie plana para evitar rayas.

Desmontar el soporte

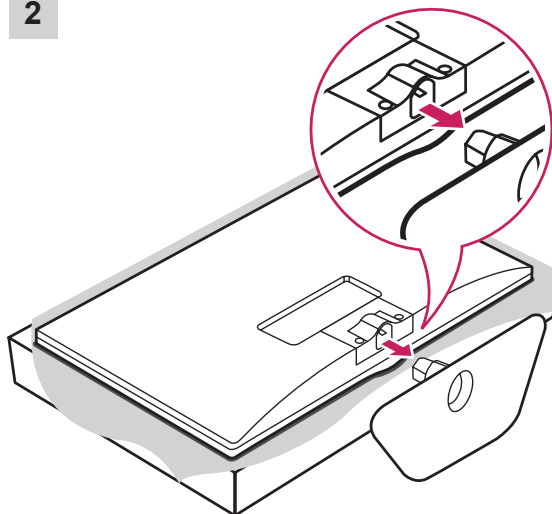
1



NOTE

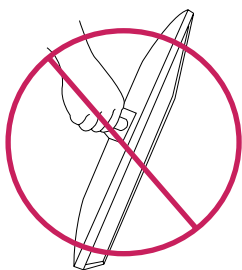
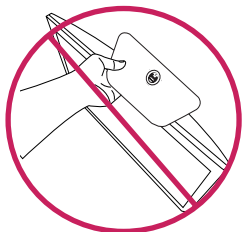
- Levante el seguro de la parte inferior de la base del soporte y sepárelo del televisor.

2

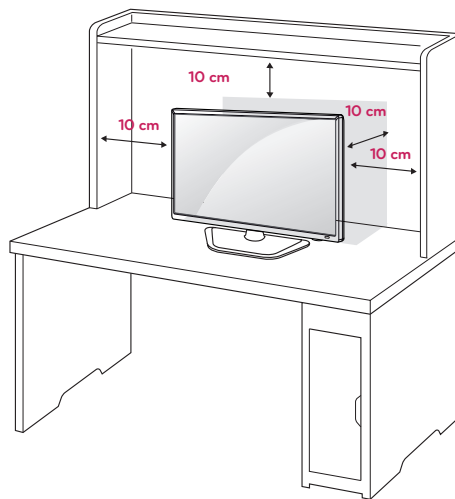


⚠ PRECAUCIÓN

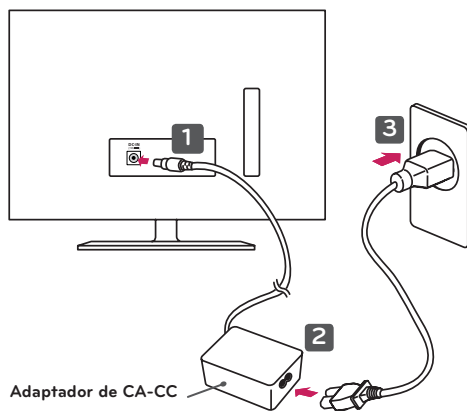
- No transporte el TV al revés, ya que se puede salir de su soporte y producir daños o lesiones.
- La ilustración muestra un ejemplo general de instalación y puede lucir diferente del producto real.

**Montaje sobre una mesa**

- 1 Levante el TV y déjelo en ubicación vertical sobre la mesa. Deje un espacio mínimo de 10 cm entre el televisor y la pared para garantizar una ventilación adecuada.



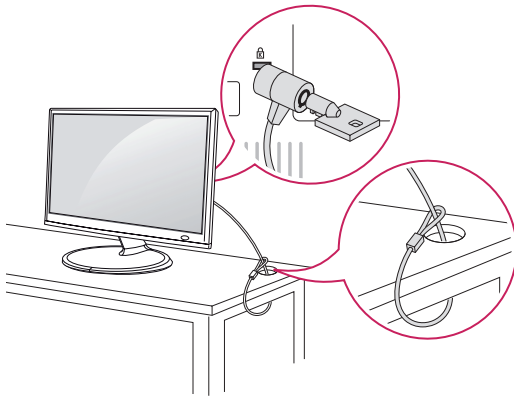
- 2 Conecte el **Adaptador de ca/cc** y el **Cable de alimentación** a un tomacorriente.



Uso del sistema de seguridad Kensington

El conector del sistema de seguridad Kensington se encuentra en la parte posterior del TV. Para obtener más información sobre cómo instalarlo y utilizarlo, consulte el manual suministrado con el sistema de seguridad Kensington o visite el sitio <http://www.kensington.com>.

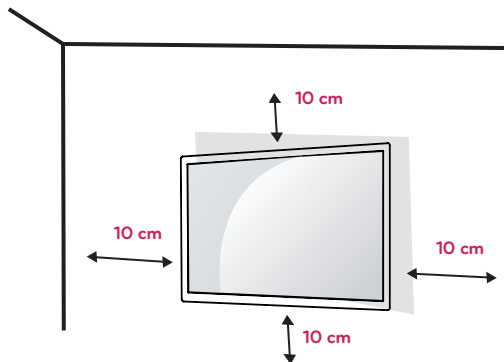
Conecte el cable del sistema de seguridad Kensington entre el TV y la mesa.

**! NOTA**

- El sistema de seguridad Kensington es opcional. Puede adquirir accesorios adicionales en la mayoría de las tiendas de electrónica.

Montaje en la pared

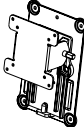
Para una ventilación adecuada, deje un espacio de 10 cm a cada lado del televisor y de la pared. Puede obtener instrucciones de instalación detalladas de su distribuidor; consulte la Guía configuración e instalación del soporte de montaje en paredes con inclinación.



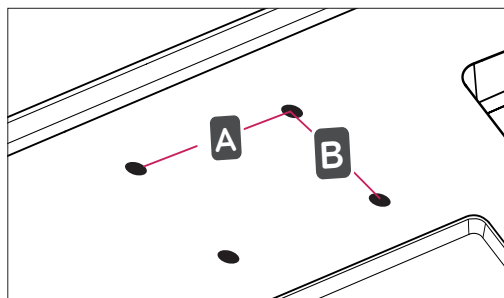
Si tiene pensado montar el televisor en una pared, conecte la interfaz de montaje en pared (componentes opcionales) en la parte posterior del televisor.

Al instalar el TV con la interfaz de soporte de pared (componentes opcionales), póngala con cuidado para que no se caiga el televisor.

- 1 Utilice el tornillo y la interfaz de soporte de pared según los estándares VESA.
- 2 Si va a utilizar un tornillo más largo que el tamaño estándar, el TV podría sufrir daños internos.
- 3 Si usa tornillos inadecuados, el producto podría dañarse y caerse de su posición. En este caso, LG Electronics no será responsable de aquello.
- 4 VESA compatible solo con las dimensiones de la interfaz de instalación de tornillos y las especificaciones para los tornillos de instalación.
- 5 Use el estándar VESA como se indica a continuación.
 - 784,8 mm y menores
 - * Grosor del tablero de montaje en pared: 2,6 mm
 - * Tornillo: Φ 4,0 mm x 0,7 mm de paso x 10 mm de largo
 - 787,4 mm y superiores
 - Use el tablero de montaje en pared y los tornillos con estándar VESA.

Modelo	24MN33N
Montaje de pared (A x B)	100 x 100 mm
Tornillo estándar	M4 x L10
Cantidad de tornillos	4
Soporte de pared (opcional)	RW120 

- Montaje de pared (A x B)



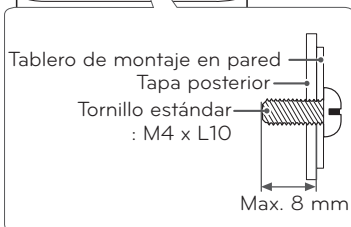
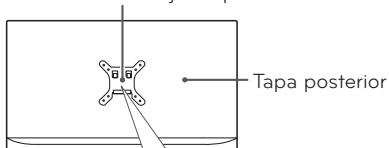
! NOTA

- Utilice únicamente los tornillos indicados en las especificaciones de la norma VESA.
- El conjunto del soporte de pared incluye un manual de instalación y las piezas necesarias.
- El soporte de montaje en pared es opcional. Puede adquirir accesorios adicionales con el distribuidor local.
- La longitud de los tornillos puede variar según el tipo de soporte de pared. Asegúrese de utilizar la longitud adecuada.
- Para obtener más información, consulte el manual suministrado con el montaje de pared.

⚠ PRECAUCIÓN

- Antes de mover o instalar el televisor, desconecte el cable de alimentación. De lo contrario, se pueden producir descargas eléctricas.
- Si instala el TV en el cielo raso o en una pared inclinada, podría caerse y provocar lesiones graves.
- Utilice un soporte de pared autorizado por LG y comuníquese con el distribuidor local o con personal técnico calificado.
- No ajuste excesivamente los tornillos, ya que podría dañar el TV y anular la garantía.
- Utilice únicamente tornillos y soportes de pared que cumplan la norma VESA. La garantía no cubre daños ni lesiones provocados por el uso incorrecto del aparato o de accesorios no autorizados.
- El largo del tornillo desde la superficie externa de la cubierta posterior no debe superar los 8 mm.

Tablero de montaje en pared



ESTABLECER CONEXIONES

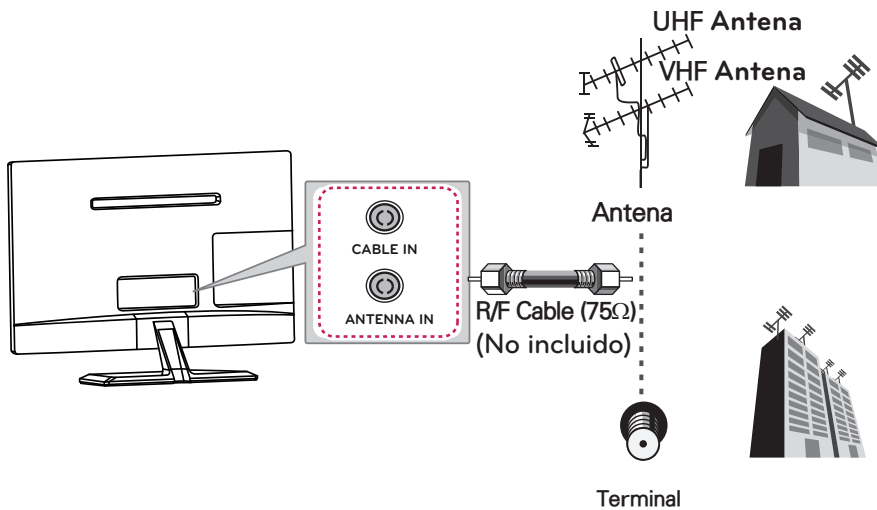
Puede conectar varios dispositivos externos al TV. Entre los dispositivos externos compatibles pueden mencionarse los siguientes: receptores de HD, reproductores de DVD, VCR, sistemas de audio, dispositivos de almacenamiento USB, PC, dispositivos de juegos, etc. Para obtener más información sobre cómo conectar dispositivos externos, consulte sus respectivos manuales.

! NOTA

- Si graba un programa de televisión en una grabadora de DVD o VCR, asegúrese de conectar el cable de entrada de señal al TV a través de la grabadora de DVD o VCR. Para obtener más información sobre la grabación, consulte el manual proporcionado con el dispositivo conectado.
- Las conexiones de dispositivos externos que se muestran pueden ser levemente diferentes de las ilustraciones en este manual.
- Conecte los dispositivos externos al TV, independientemente del orden del puerto del TV.
- Si conecta un dispositivo de juegos al TV, utilice el cable que se proporciona con dicho dispositivo.
- Consulte el manual del equipo externo para conocer las instrucciones de funcionamiento.

Conexión de una antena o un cable

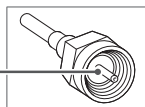
Para ver TV, conecte una antena, un cable o un decodificador y siga las instrucciones a continuación. Las ilustraciones pueden diferir de los elementos reales y el cable de RF es opcional.



! PRECAUCIÓN

- Asegúrese de no doblar el alambre de cobre del cable de RF.

Alambre de cobre



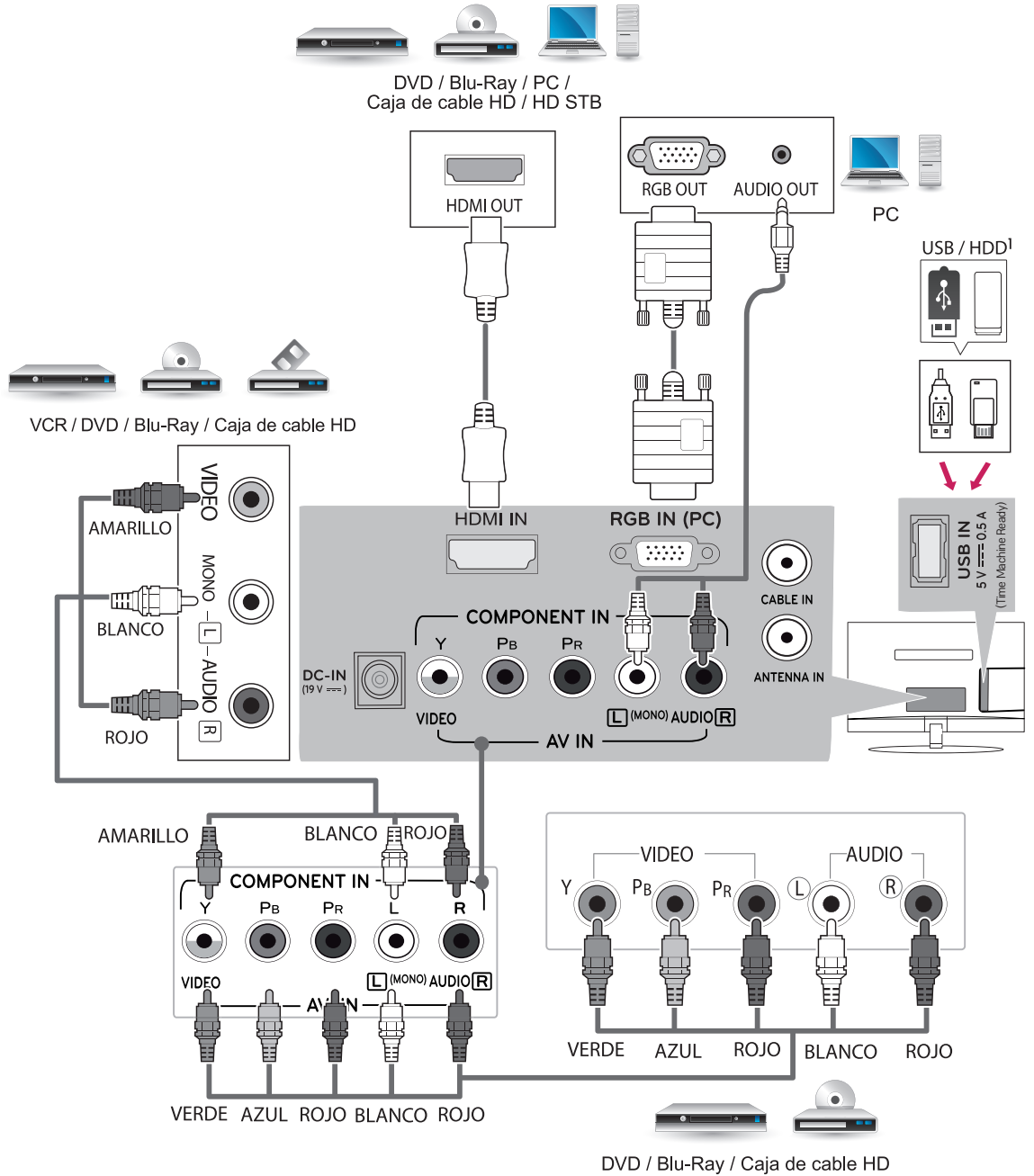
- Primero conecte todos los dispositivos entre sí y luego conecte el cable de alimentación al tomacorriente, para que el televisor no resulte dañado.

! NOTA

- Utilice un divisor de señal para más de 2 TV.
- Si la calidad de la imagen es deficiente, instale un amplificador de señal para mejorarla.
- Si la calidad de la imagen es deficiente con la antena conectada, dirija la antena a la dirección correcta.

Otras conexiones

Conecte su TV a dispositivos externos. Para tener una mejor calidad de imagen y audio, conecte el dispositivo externo y el televisor con el cable HDMI tal como se muestra. Dependiendo del modelo, el cable puede ser proporcionado.



1. El puerto USB admite 0,5 A de corriente eléctrica. Si necesita más corriente para un HDD, utilice un adaptador de corriente..

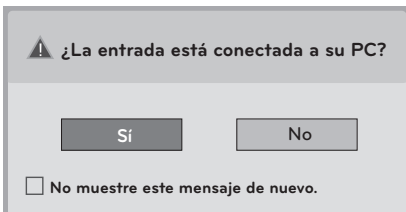
Conexión a una PC

! NOTA

- Se recomienda utilizar el TV con una conexión HDMI para obtener una óptima calidad de imagen.
- Si no usa parlantes externos opcionales, conecte la PC con el TV mediante el cable opcional de audio.
- Si enciende el TV cuando está frío, la pantalla puede parpadear. Esto es normal.
- Puede que aparezcan algunos puntos rojos, verdes o azules en la pantalla. Esto es normal.
- Conecte el cable de entrada de señal y ajústelo girando los tornillos en el sentido de las agujas del reloj.
- No presione la pantalla con lo dedos por mucho tiempo, ya que puede generar una distorsión temporal de la pantalla.
- Evite mostrar una imagen fija en la pantalla por un período prolongado, a fin de prevenir la degradación de la imagen por sobreexposición. Use un protector de pantalla si es posible.
- Al utilizar el cable HDMI/DVI cable, sólo es compatible con un vínculo.

! NOTA

- Si desea utilizar el modo HDMI-PC, debe ajustar la etiqueta de entrada en el modo PC.
- El **OSD (visualización en pantalla)** aparece en la pantalla como se muestra a continuación.
 - » Al encender el producto en la entrada **HDMI**.
 - » Al cambiar a la entrada **HDMI**.



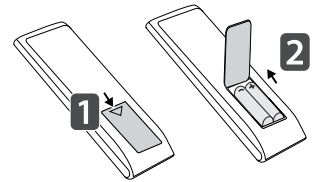
- Si selecciona "**Sí**" el tamaño y calidad de la imagen se optimizan para la PC.
- Si selecciona "**No**" el tamaño y calidad de la imagen se optimizan para el dispositivo de **AV (reproductor de DVD, decodificador, dispositivo de juegos)**.
- Si selecciona "**No muestre este mensaje de nuevo**" este mensaje no aparecerá hasta que se restablezca el televisor. Puede cambiar el valor ajustado en **SETTINGS ► INPUT ► Etiqueta de Entrada**.

CONTROL REMOTO

Las descripciones que figuran en este manual se basan en los botones del control remoto.

Lea atentamente este manual y siga las instrucciones de uso.

Para instalar las baterías, abra la tapa de las baterías, coloque otras (AAA 1,5 Vcc) y haga coincidir los extremos \oplus y \ominus con la etiqueta que se encuentra dentro del compartimiento. A continuación, cierre la tapa. Para extraer las baterías, realice los pasos de la instalación a la inversa.



⚠ PRECAUCIÓN

- No use baterías nuevas junto con otras usadas, ya que esto puede dañar el control remoto.

Asegúrese de que el control remoto apunte al sensor correspondiente del TV.

	⏻ (ENCENDIDO) Enciende o apaga el TV.
	TV/PC Selecciona el modo TV o PC.
	CAPTION Activa o desactiva los subtítulos.
	Optimiza el audio e las imágenes para obter melhores resultados ao assistir jogos de futebol
	PIP/✳ Enciende o apaga el modo. (Según el modelo)
	INPUT Selecciona el modo de entrada.
Botones numéricos	Ingresa los botones.
	— (Dash) Ativa canais de multiprogramação 2-1, 2-2, etc.
	LIST Permite acceder a la lista de canales guardados.
	Q.VIEW Permite alternar entre los dos últimos canales seleccionados (al presionarlo repetidamente).
	+ VOL - Ajusta el nivel del volumen.
	FAV Permite acceder a la lista de canales favoritos.
	GUIDE Muestra la guía de programas.
	MUTE Silencia todos los sonidos.
	^ CH v Permite desplazarse por los canales guardados.
	^ PAGE v Permite ir a la pantalla anterior o siguiente.
	PICTURE Cambia el modo de la imagen.
	INFO Muestra información del programa actual.
	SOUND Cambia el modo de audio.
	SETTINGS Accede al menú principal.
	Q.MENU Accede al menú rápido.
	Botones de navegación () Permiten desplazarse por los menús o las opciones.
	OK Permite seleccionar menús u opciones y confirmar lo ingresado.
	BACK Permite volver a la pantalla anterior.
	EXIT Permite borrar todas las visualizaciones en pantalla y volver a ver la televisión.
	SIMPLINK Permite acceder a los dispositivos de AV conectados al TV; Abre el menú SIMPLINK.
	REC Inicia a gravação do programa selecionado
	Botones de control () Controlan los dispositivos compatibles (USB)..
	Colored buttons Estos accesos de funciones especiales son en algunos menús. (- Rojo, - Verde, - Amarillo, - Azul)
	- + (Luz de Fondo) Ajusta el brillo de la pantalla al controlar la luz de fondo.

CONFIGURACIÓN

Para ajustar canales de forma automática

SETTINGS ⇒ CANAL → Sintonización automática

Memoriza de manera automática los canales que se están transmitiendo.

- Si la antena/cable no se instala correctamente, los canales no se memorizarán de forma adecuada.
- La **Sintonización automática** memoriza los canales que se transmiten en ese momento.
- Si el **Sist. de Bloqueo** está encendido, aparecerá una ventana emergente que le pedirá la contraseña.

Para usar la función de ahorro de energía

SETTINGS ⇒ IMAGEN → Ahorro de energía

Ahorra energía eléctrica al ajustar el brillo de la pantalla.

- **Apagado** Apaga el Ahorro de energía.
- **Mínimo/Medio/ Máximo** Se aplica al Ahorro de energía pre ajustado.
- **Apagado de Pantalla** La pantalla se apaga y solo se reproduce sonido. Pulse cualquier botón del control remoto para volver a encender la pantalla, excepto por el botón de encendido.

Para seleccionar el modo de imagen

SETTINGS ⇒ IMAGEN → Modo imagen

Selecciona el modo de imagen optimizado para el entorno de visualización o el programa.

- **Vivo** mejora el contraste, el brillo, el color y la definición para ajustar la imagen de video al entorno de la tienda.
- **Estándar** ajusta la imagen para el entorno normal.
- **ECO** La función de ahorro de energía, cambia las configuraciones de la TV para disminuir el consumo de energía.
- **Cine** L'image est optimisée pour profiter d'une expérience proche de celle du cinéma lorsque vous regardez des films.
- **Juego** optimiza la imagen de video para ofrecer una pantalla de juegos rápidos, como juegos de PC o videojuegos.
- **Foto** muestra la imagen óptima para fotos (imagen fija).

- **Experto 1, 2** ajusta la configuración de imagen de video detallada tanto para expertos en video como para espectadores en general.
- Al presionar cualquier botón del control remoto, la pantalla se enciende nuevamente.

Para ajustar el control avanzado

SETTINGS ⇒ IMAGEN → Modo imagen → Control Avanzado/Control de Experto

En cada modo de imagen puede calibrarse la pantalla y también es posible ajustar las características de la imagen en el caso de una pantalla especial.

Seleccione el **Modo de imagen** que desee.

- **Contraste Dinámico** Ajusta el contraste al nivel óptimo según el brillo de la imagen.
- **Color Dinámico** Ajusta los colores para que la imagen aparezca en colores más naturales.
- **Color de carátula** Establece el espectro de Color de carátula de forma separada para implementar el color de carátula definido por el usuario.
- **Color del césped** El espectro de color natural (prados, colinas, etc.) se pueden ajustar por separado.
- **Color del cielo** El color celeste se ajusta por separado.
- **Gamma** Establece la curva de gradación según el resultado de la señal de imagen relacionado con la señal de entrada.
- **Rango de color** Selecciona el rango de colores que se puede expresar.
- **Mejora de bordes** Muestra los contornos más claros y distintivos, pero naturales, del video.
- **Filtro de Color** Filtra un espectro de color específico en colores RGB para realizar un ajuste preciso de la saturación de color y el tono con precisión.
- **Temperatura de color** Ajusta el tono general de la pantalla, según la forma deseada. En el Modo para expertos, se puede establecer el ajuste preciso mediante el método Gamma, etc.
- **Sistema de Mantenimiento de Color** Los expertos usan este sistema para ajustar el color con un patrón de prueba. Pueden seleccionar a partir de seis áreas de color (Rojo/Verde/Azul/Cian/Magenta/Amarillo) sin afectar los colores restantes. En el caso de la imágenes normales, es posible que los ajustes
- Según la señal de entrada y otras características de la imagen, podría variar el rango de los elementos de ajuste detallados.

Para ajustar otras opciones de imagen

SETTINGS ⇨ IMAGEN → Modo imagen → Opciones de imagen

Ajusta los detalles de configuración para las imágenes.

- **Reducción de ruido** Elimina el ruido de la imagen.
- **Reducción ruido MPEG** Elimina el ruido generado mientras se crean señales de imagen digital.
- **Nivel Negro** Ajusta el brillo y el contraste de la pantalla para adaptarse al nivel de negro.
- **Cinema real** Optimiza la pantalla para poder ver películas.
- **Protección ocular de movimiento** [según el modelo] Permite ahorrar energía al ajustar el brillo correspondiente al movimiento de la imagen en pantalla.
- Según la señal de entrada y otras características de la imagen, podría variar el rango de los elementos de ajuste detallados.

Para usar los parlantes del TV

SETTINGS ⇨ AUDIO → Altavoces de TV

El sonido sale a través de los parlantes del TV.

Para configurar la contraseña

SETTINGS ⇨ BLOQUEAR → Fijar Contraseña

Configurar o cambiar la contraseña del TV.

- La contraseña inicial es 0000.

Para establecer el subtítulo

SETTINGS ⇨ OPCIÓN → Subtítulo

Vea subtítulos cuando la estación de TV proporcione programación subtitulada. La programación de subtítulos funciona solo en transmisiones digitales/análogas o salidas externas.

Cambie **Subtítulo** a **Encendido** y seleccione los ajustes de subtítulo.

- **Modo**
Subtít 1-4 (Subtitulado oculto) / **Texto 1-4** (Texto 1-4) muestra el audio de un programa de TV en forma de texto en la pantalla. CC1 es el modo más común en uso. - Canales de datos de campo 1: dos leyendas (CC1, CC2), dos textos (T1, T2). - Canales de datos de campo 2: dos leyendas (CC3, CC4), dos textos (T3, T4).
Service 1-6 este modo solo se encuentra disponible para el sistema de transmisión digital.
- **Opción digital** Ajuste el tamaño y los colores de los subtítulos en la **Opción digital**. Seleccione **Por programa** o **Personalizar**. Seleccione **Personalizar** para ajustar las opciones de minuto, tales como el tamaño y el color de los subtítulos.

Para volver a la configuración inicial

SETTINGS ⇨ OPCIÓN → Configuración Inicial

Vuelve al modo predeterminado inicial mediante la eliminación de toda la configuración opcional. Una vez que se completa la inicialización, el TV se apagará y encenderá automáticamente.

- Cuando **Sist. de Bloqueo** se activa, aparece una ventana emergente que solicita la contraseña.
- No desconecte la energía durante la inicialización.

Para extraer el dispositivo USB**Q.Menú ⇒ Expulsar USB → Expulsar**

Una vez que se muestre el mensaje con el aviso de que el dispositivo USB se extrajo, desconecte el dispositivo del TV.

- Después de seleccionar para extraer el dispositivo USB, el dispositivo de almacenamiento USB no podrá leerse. Extraiga el dispositivo de almacenamiento USB y luego vuelva a conectarlo.

Advertencia al usar dispositivos de almacenamiento USB

- El televisor reconoce solamente un dispositivo de almacenamiento USB.
- Si conecta un dispositivo de almacenamiento USB al televisor a través de un concentrador USB, es posible que el aparato no reconozca tal dispositivo.
- Es posible que el televisor no reconozca un dispositivo de almacenamiento USB que requiera un controlador especial.
- La velocidad de reconocimiento de un dispositivo de almacenamiento USB puede variar en función de cada dispositivo.
- Utilice solamente dispositivos de almacenamiento USB que contengan archivos de música o imágenes normales.
- Utilice solamente dispositivos de almacenamiento USB que se hayan formateado como sistemas de archivos FAT32 o NTFS.
- Es posible que deba conectar el dispositivo de almacenamiento USB a una fuente de alimentación externa mediante un adaptador de energía.
- Si el televisor no reconoce el dispositivo de almacenamiento USB conectado, cambie el cable e inténtelo nuevamente. No utilice un cable demasiado largo.
- El televisor no admite algunos dispositivos de almacenamiento USB correctamente.
- Puede utilizar un dispositivo de almacenamiento USB con varias particiones (hasta cuatro como máximo).
- El método de alineación de archivos de un dispositivo de almacenamiento USB es similar al de Windows XP.
- No se puede crear o borrar una carpeta guardada en un dispositivo de almacenamiento USB directamente en el televisor.
- Se admite una cantidad máxima de 100 caracteres del idioma español para el nombre de un archivo.

- Si hay demasiadas carpetas y archivos en una sola carpeta, es posible que no funcione correctamente.
- La capacidad recomendada es 1 TB o menos para un disco duro USB externo y 32 GB o menos para un dispositivo de almacenamiento USB.
- Si un disco duro USB externo no funciona con la característica de ahorro de energía activada, apague y vuelva a encender dicho disco para lograr que funcione adecuadamente. Para obtener más información, consulte el manual del usuario del disco duro USB externo.
- La electrostática puede causar un mal funcionamiento del dispositivo USB. En este caso, debe conectarse nuevamente el dispositivo USB.

Formatos de archivo compatible

- Categoría : 2D (jpeg, jpg)
[Tipo de archivo disponible]
SOF0: base,
SOF1: Secuencial,
SOF2: Progresivo
[Tamaño de foto]
Mínimo: 64 x 64
Máximo: Tipo Normal: 15 360 (A) x 8 640 (A)
Tipo progresivo: 1 024 (A) x 768 (A)

Formatos de audio compatibles

- Tipo de archivo: mp3
[Velocidad de bits] 32 Kb/s - 320 Kb/s
[Frecuencia de muestreo] 16 kHz - 48 kHz
[Soporte] MPEG1, MPEG2, Layer2, Layer3

PARA CONSULTAR EL MANUAL EN INTERNET

Para obtener información detallada del Manual de usuario, visite www.lg.com.

MANTENIMIENTO

Limpieza del TV

Limpie regularmente el televisor para que siga funcionando con el máximo rendimiento y para extender la vida útil del producto.



PRECAUCIÓN

- Antes de proceder con la limpieza, apague el equipo y desconecte el cable de alimentación y todos los cables.
- Cuando no utilice el TV durante mucho tiempo, desconecte el cable de alimentación de la toma de corriente para evitar posibles daños por descargas o sobrecargas de energía.

Pantalla, marco, gabinete y soporte

Para quitar el polvo o la suciedad leve, pase un paño seco, limpio y suave por la superficie.

Para eliminar suciedad de mayor importancia, limpie la superficie con un paño suave humedecido en agua limpia o un detergente suave diluido. Después, pase de inmediato un paño seco.



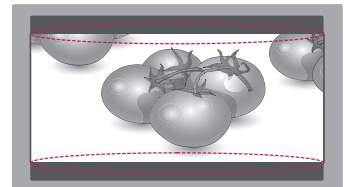
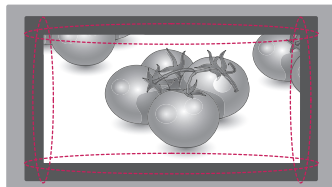
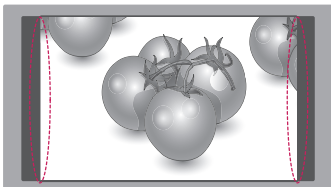
PRECAUCIÓN

- No ejerza presión, refriegue ni golpee la superficie con las uñas ni un objeto afilado, ya que puede rayar la pantalla y producir distorsiones en la imagen.
- No utilice sustancias químicas (como ceras, bencina, alcohol, tñer, insecticidas, desodorantes de ambientes o lubricantes) dado que pueden dañar el acabado de la pantalla y causar decoloración.
- No rocíe líquido sobre la superficie. Si entra agua en el TV, puede ocasionar incendios, descargas eléctricas o mal funcionamiento.

Cable de alimentación

Quite con regularidad el polvo o la suciedad acumulados en el cable de alimentación.

Cómo evitar el efecto de "degradación de la imagen por sobreexposición" o "quemadura de pantalla" del TV



- Si se muestra una imagen fija en la pantalla del TV durante un período prolongado, esta quedará impresa y se convertirá en una distorsión permanente de la pantalla. Este desperfecto se conoce como "degradación de la imagen por sobreexposición" o "quemadura de pantalla" y no está cubierto por la garantía.
- Si la relación de aspecto del TV se establece durante mucho tiempo en 4:3, se puede producir una degradación de imagen en las zonas de bandas.
- Evite emitir imágenes fijas en la pantalla del TV durante períodos prolongados (dos horas o más para televisores LCD) para impedir la degradación de la imagen.

SOLUCIÓN DE PROBLEMAS

Problema	Solución
No se puede controlar el TV con el control remoto.	<ul style="list-style-type: none"> • Revise el sensor del control remoto en el producto e inténtelo de nuevo. • Compruebe que no haya ningún obstáculo entre el producto y el control remoto. • Revise si las baterías siguen funcionando y están instaladas como corresponde (⊕ con ⊕, ⊖ con ⊖).
No se muestra ninguna imagen ni se emite sonido.	<ul style="list-style-type: none"> • Revise si el producto está encendido. • Compruebe que el cable de alimentación esté conectado al tomacorriente de la pared. • Conecte otros productos para revisar si hay un problema con el tomacorriente de la pared.
La imagen aparece con lentitud cuando se enciende el televisor.	<ul style="list-style-type: none"> • Durante el proceso de inicio del producto, se anula el sonido de la imagen. Esto es normal. Si la imagen no aparece en algunos minutos, desenchufe el televisor durante 30 segundos e inténtelo de nuevo. Si la imagen sigue sin aparecer, póngase en contacto con el centro de servicio autorizado en su área local.
No se pueden conectar dispositivos externos.	<ul style="list-style-type: none"> • Consulte Otras conexiones y conecte un dispositivo externo.
El TV se apaga repentinamente.	<ul style="list-style-type: none"> • Revise la configuración del control de energía. Es posible que el suministro eléctrico se interrumpa. • Compruebe que la función de apagado / automático no esté activada en la configuración de Hora. • Si no hay señal mientras el TV está encendido, este se apagará automáticamente después de 15 minutos de inactividad.
En la pantalla aparecen líneas verticales y horizontales con patrones de red que se mueven momentáneamente.	<ul style="list-style-type: none"> • Evite usar dispositivos electrónicos, como teléfonos inalámbricos, secadores de cabello o taladros eléctricos cerca del producto. El problema es un resultado de altas frecuencias y fuertes campos electromagnéticos que provocan estos dispositivos. • El producto podría apagarse si sigue usándolo cerca de estos dispositivos.

ESPECIFICACIONES

Las especificaciones del producto pueden cambiar sin previo aviso debido a las actualizaciones de las funciones del producto.

Sistema de televisión		NTSC, PAL-M/N, SBTVD
Cobertura de programas		VHF 2-13, UHF 14-69, CATV 1-135
Impedancia de la antena externa		75 Ω
Condición de ambiente	Temperatura de funcionamiento	10 °C hasta 35 °C
	Humedad de funcionamiento	20 % hasta 80 %
	Temperatura de almacenamiento	-10 °C hasta 60 °C
	Humedad de almacenamiento	5% hasta 90%

MODELOS		24MN33N (24MN33N-PCQ)
Dimensiones (Ancho x Altura x Profundidad)	Con base (mm)	556,5 x 391 x 140,1
	Sin base (mm)	556,5 x 62,3 x 343,1
Peso	Con base (kg)	3,7
	Sin base (kg)	3,5
Potencia requerida		19 V --- 1,6 A
Adaptador de ca/cc		Fabricante: Lien Chang, Model: LCAP25A Fabricante: Honor, Model: ADS-40SG-19-2 19032G
Especificaciones del Adaptador ca/cc		Entrada: 100 - 240 V ~ 50/60 Hz Salida: 19 V --- 1,7 A

Modo RGB (PC) / HDMI (PC) admitido

Resolución	Frecuencia horizontal (kHz)	Frecuencia vertical (Hz)
720 x 400	31,468	70,080
640 x 480	31,469 37,500	59,940 75,000
800 x 600	37,879 46,875	60,317 75,000
1 024 x 768	48,363 60,023	60,004 75,029
1 280 x 800	49,702	59,810
1 366 x 768	47,717	59,790

Modo de componente compatible

Resolución	Frecuencia horizontal (kHz)	Frecuencia vertical (Hz)
720 x 480	15,730 15,750	59,940 60,000
720 x 576	15,625	50,000
720 x 480	31,470 31,500	59,940 60,000
720 x 576	31,250	50,000
1 280 x 720	44,960 45,000 37,500	59,940 60,000 50,000
1 920 x 1 080	33,720 33,750 28,125 56,250 67,432 67,500	59,940 60,000 50,000 50,000 59,940 60,000



NOTE

- La resolución óptima de la pantalla es de 1 366 x 768 a 60 Hz. El tiempo óptimo en cada modo es la frecuencia vertical de 60 Hz

Puertos de salida de video del reproductor de DVD

Resolución	Frecuencia horizontal (kHz)	Frecuencia vertical (Hz)
720 x 480	31,469 31,500	59,940 60,000
720 x 576	31,250	50,000
1 280 x 720	37,500 44,960 45,000	50,000 59,940 60,000
1 920 x 1080	33,720 33,750 28,125 27,000 33,750 56,250 67,430 67,500	59,940 60,000 50,000 24,000 30,000 50,000 59,940 60,000

Información de conexión de puerto componente

Puertos componente del TV	Y	P _B	P _R
Puertos de salida de video del reproductor de DVD	Y	P _B	P _R
	Y	B-Y	R-Y
	Y	Cb	Cr
	Y	Pb	Pr



Asegúrese de leer las precauciones de seguridad antes de usar el producto. Mantenga el Manual del usuario (CD) en un lugar accesible para futuras consultas. El modelo y el número de serie del TV se encuentran en la parte posterior y en uno de los costados del TV. Regístrelos en el espacio a continuación por si alguna vez necesita recurrir al servicio técnico.

MODELO _____

SERIE _____