



LG

Life's Good

PORTUGUÊS

MANUAL DE INSTRUÇÕES

MONITOR DE LED LCD

Leia este manual com atenção antes de utilizar o dispositivo e guarde-o para futuras consultas.

MODELO DE MONITOR DE LED LCD
23EA53V

www.lg.com/br

ÍNDICE

3 MONTAR E PREPARAR

- 3 Desembalar
- 4 Peças e botões
- 5 Configurar o monitor
- 5 - Instalar a base do suporte
- 6 - Retirar a base do suporte
- 7 - Montar em mesa
- 7 - Usando o suporte do cabo
- 9 - Montar em mesa

10 UTILIZAR O MONITOR

- 10 Ligação a um PC
- 10 - Ligação D-SUB
- 10 - Ligação DVI-D
- 10 - Ligação HDMI

12 PERSONALIZAR AS DEFINIÇÕES

- 13 Personalizar as definições
- 13 - Definições do Menu
- 14 - Imagem
- 15 - Cor
- 16 - Visor
- 16 - Volume
- 17 - Outros
- 18 Configuração do MY KEY
- 19 Definições do FUNC.
- 19 - Modo de imagem
- 20 - SUPER ENERGY SAVING
- 21 - Display Duplo
- 21 - WEB dupla
- 22 - Configuração de - MY KEY

23 RESOLUÇÃO DE PROBLEMAS

25 ESPECIFICAÇÕES

- 25 23EA53V
- 26 Modos predefinidos (Resolução)
- 26 CRONOMETRAGEM HDMI
- 26 Indicador

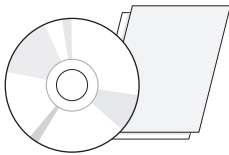
27 POSTURA CORRETA

- 27 Postura correta para utilizar o monitor.

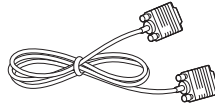
MONTAR E PREPARAR

Desembalar

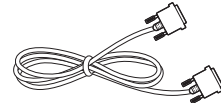
Verifique se a caixa do produto contém os seguintes itens. Se faltarem alguns acessórios, contate o agente local onde comprou o produto. As ilustrações deste manual podem ser diferentes do produto e acessórios reais.



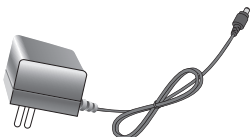
**CD (Manual de instruções)/
cartão**



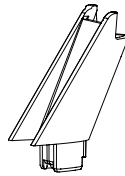
Cabo D-SUB



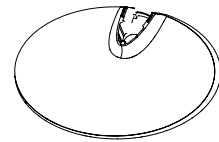
Cabo DVI-D



Adaptador CA/CC



Suporte



Base



ATENÇÃO

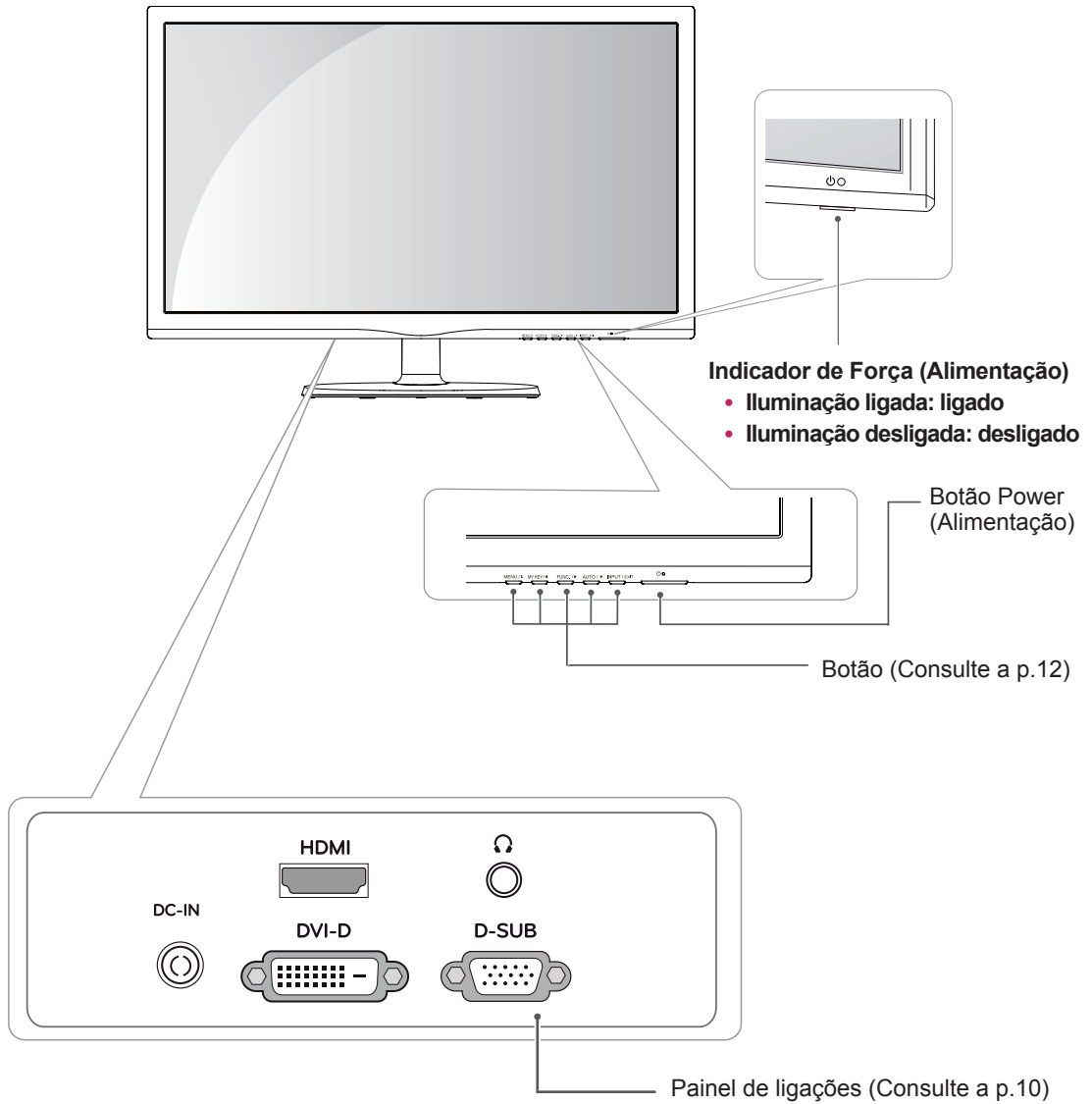
- Para garantir a segurança e a vida útil prolongada do aparelho, não utilize nenhum acessório não aprovado.
- Nenhum dano ou lesão decorrentes da utilização de acessórios não aprovados está abrangido pela garantia.



NOTA

- Os acessórios fornecidos com o produto podem ser diferentes de acordo com o modelo.
- As especificações do produto ou os conteúdos deste manual podem ser alterados sem aviso prévio devido à atualização das funções do produto.

Peças e botões



Configurar o monitor

Instalar a base do suporte

- 1 Coloque o Monitor com a tela virada para baixo sobre uma superfície plana e almofadada.

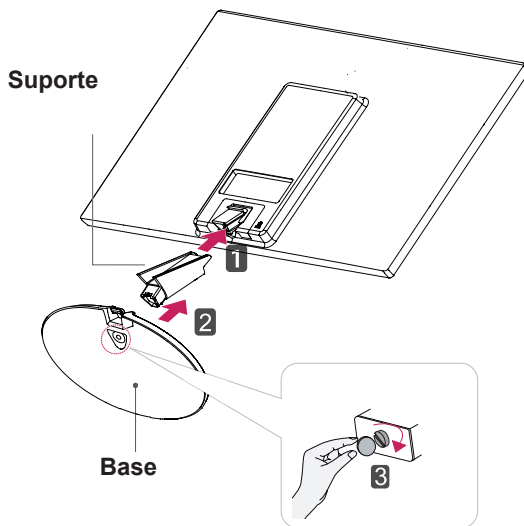


ATENÇÃO

Estenda uma esteira de espuma ou um pano de proteção macio sobre a superfície para proteger a tela de danos.

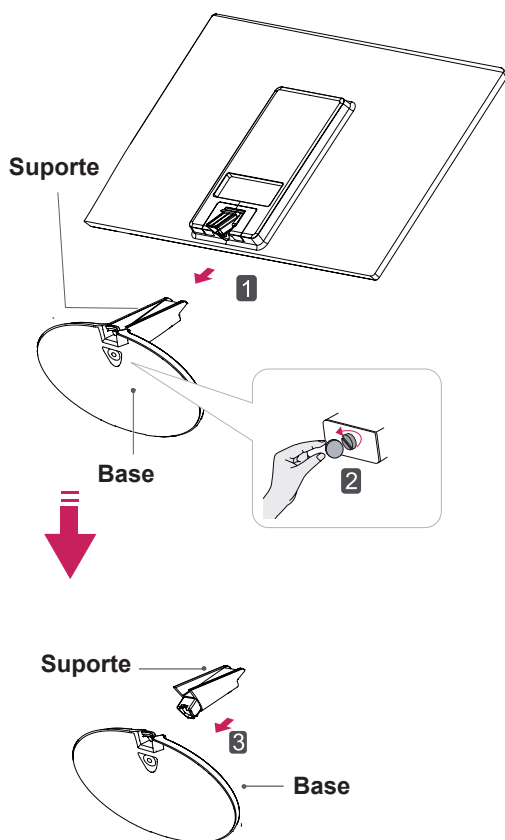
2 23EA53V

- 1 Prenda o **Suporte** para o conjunto do monitor.
- 2 Prenda a **Base**.
- 3 Aperte o parafuso à direita com uma moeda.



Retirar a base do suporte

- 1 Coloque o Monitor com a tela virada para baixo sobre uma superfície plana e almofadada.
- 2 **23EA53V**
 - 1 Retire o **Suporte** e a **Base** do conjunto do monitor.
 - 2 Vire o parafuso à esquerda com uma moeda.
 - 3 Retire a **Base**.

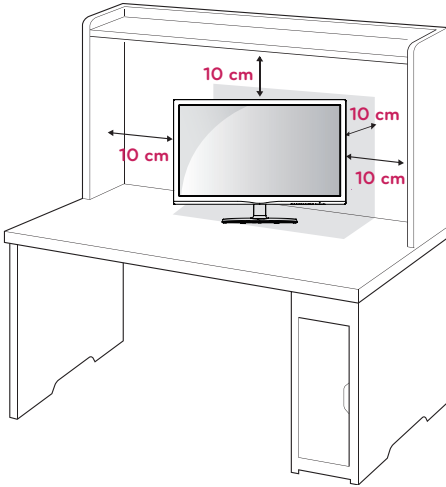


ATENÇÃO

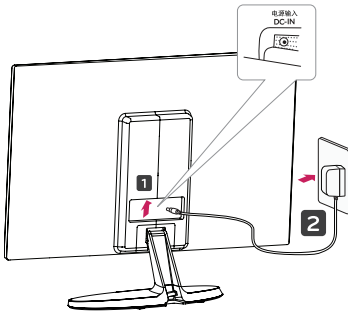
- Esta ilustração demonstra o modelo geral de ligação. O seu monitor pode ser diferente dos itens mostrados na imagem.
- Não transporte o produto virado ao contrário segurando apenas na base do suporte. O produto pode cair e ficar danificado ou causar-lhe ferimentos no pé.

Montar em mesa

- 1 Levante e incline o monitor até ficar na posição vertical na mesa.
Deixe um espaço livre de 10 cm (no mínimo) em relação à parede para uma ventilação adequada.



- 2 Conecte o Adaptador C.A.- C.C. até o ponto de alimentação na parede.



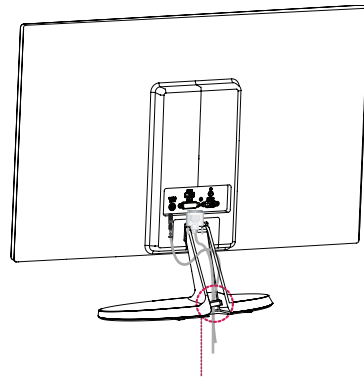
- 3 Pressione o botão (Power) na parte inferior do painel para ligar a energia.



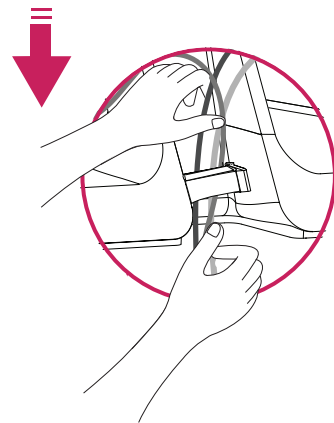
ATENÇÃO

Desligue o cabo de alimentação antes de deslocar o monitor para outro local. Caso contrário, podem ocorrer choques elétricos.

Usando o suporte do cabo

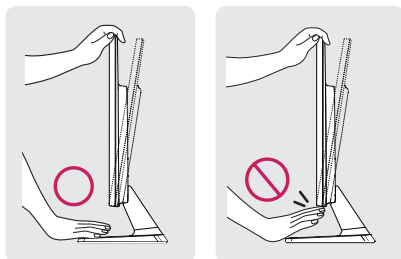


Suporte do cabo

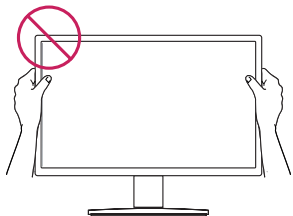


! AVISO

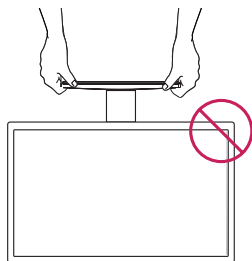
Quando ajustar o ângulo, não segure o Monitor pela parte inferior, tal como indicado na seguinte ilustração, pois isso pode causar ferimentos nos dedos.



Não toque nem faça pressão com o dedo quando ajustar o ângulo do monitor.



Não segure este conjunto como a imagem abaixo. A tela do monitor pode se desprender da base do suporte e se danificar.

**! NOTA**

Incline num ângulo entre +20 e -5 graus para cima ou para baixo para ajustar o ângulo do monitor à visão.



Frente

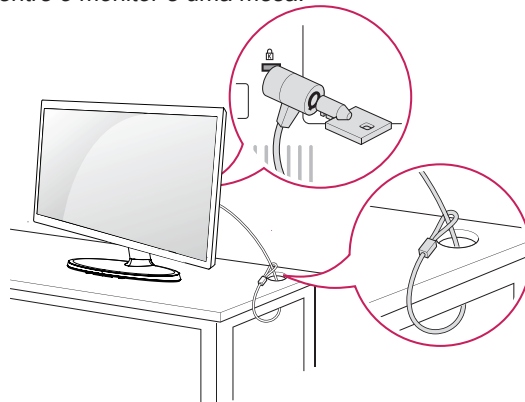


Traseira

Utilizar o sistema de segurança Kensington

O conector do sistema de segurança Kensington está localizado na parte posterior do monitor. Para mais informações sobre a sua instalação e utilização, consulte o manual fornecido com o sistema de segurança Kensington ou visite <http://www.kensington.com>.

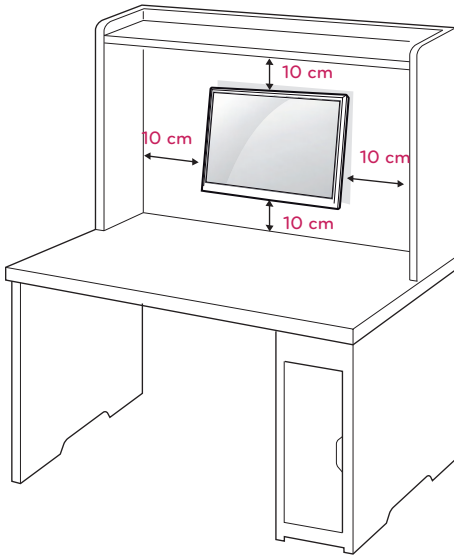
Ligue o cabo do sistema de segurança Kensington entre o monitor e uma mesa.

**! NOTA**

O sistema de segurança Kensington é opcional. Pode adquiri-lo na maior parte das lojas de produtos eletrônicos.

Montar em mesa

Para uma ventilação adequada, deixe uma distância de 10 cm em cada lado e a partir da parede. Estão disponíveis instruções de instalação detalhadas no seu fornecedor, consulte o Guia de configuração e instalação opcional do suporte de montagem na parede.



Se você pretende montar o monitor na parede, fixe o suporte de montagem (peça opcional) a parede e à parte traseira do monitor.

Se instalar o monitor utilizando uma placa de montagem na parede (peças opcionais), monte-o com cuidado para não cair.

- 1 Por favor, usar parafusos de acordo com a placa de montagem e com os padrões VESA.
- 2 Se você usar o parafuso maior do que o padrão para instalação, o monitor poderá ficar danificado internamente.
- 3 Se você não usar o parafuso apropriado e o produto ficar danificado ou cair da posição montada, LG não é conderada responsável pelos incidentes.
- 4 Compatível com VESA.
- 5 Utilize a norma VESA, tal como indicado abaixo.
 - 784,8 mm e inferior
 - * Espessura da almofada de montagem na parede: 2,6 mm
 - * Parafuso: Φ 4,0 mm x Grau de inclinação 0,7 mm x Comprimento 10 mm
 - 787,4 mm e superior
 - * Utilize a placa de montagem de parede e os parafusos que estejam em conformidade com a norma VESA.

Modelo	23EA53V	
VESA (A x B)	75 x 75	100 x 100
Parafuso padrão	M4	
Número de parafusos	4	



ATENÇÃO

- Desligue primeiro o cabo de alimentação e depois desloque ou instale o monitor. Caso contrário, pode ocorrer um choque elétrico.
- Se instalar o monitor no teto ou em uma parede inclinada, ela poderá cair e provocar ferimentos graves.
- Utilize apenas um suporte de montagem na parede autorizado pela LG e contate o representante local ou pessoal qualificado.
- Não aperte em excesso os parafusos, pois isso pode danificar o monitor e anular a garantia.
- Utilize apenas parafusos e suportes de montagem na parede que cumpram a norma VESA. Danos materiais ou ferimentos causados por uma má utilização ou pelo uso de um acessório inadequado não estão cobertos pela garantia.



NOTA

- Utilize os parafusos indicados nas especificações para parafusos da norma VESA.
- O kit de montagem na parede inclui um manual de instalação e as peças necessárias.
- O suporte de montagem na parede é opcional. Pode obter acessórios adicionais através do seu fornecedor local.
- O comprimento dos parafusos pode ser diferente conforme o suporte de montagem na parede. Certifique-se de utilizar parafusos com o comprimento correto.
- Para mais informações, consulte as instruções fornecidas com o suporte de montagem na parede.

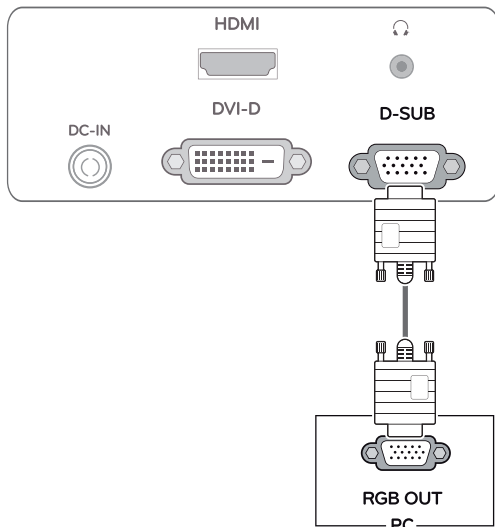
UTILIZAR O MONITOR

Ligação a um PC

- O seu monitor suporta a função Plug & Play*.
*Plug & Play: um PC reconhece um dispositivo logo que o utilizador o liga, sem necessidade de configuração do dispositivo ou de intervenção por parte do utilizador.

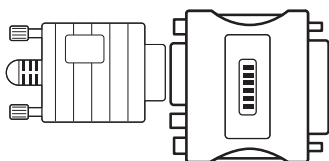
Ligação D-SUB

Transmite vídeo analógico do PC para o monitor. Ligue o PC ao monitor com o cabo de sinais D-sub de 15 pinos, conforme demonstrado nas seguintes ilustrações.



! NOTA

- Quando utilizar um conector de cabo de entrada de sinal D-Sub para Macintosh

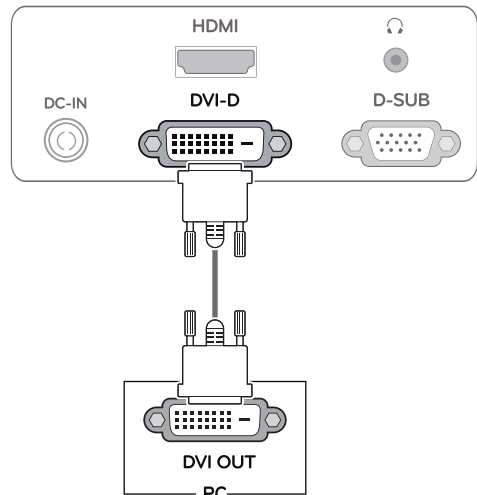


• Adaptador para Mac

Para ser utilizado com Macintosh da Apple, é necessária uma ficha adaptadora independente para alterar a densidade do conector D-SUB VGA de 15 pinos (3 filas) do cabo fornecido para um conector de 15 pinos e 2 filas.

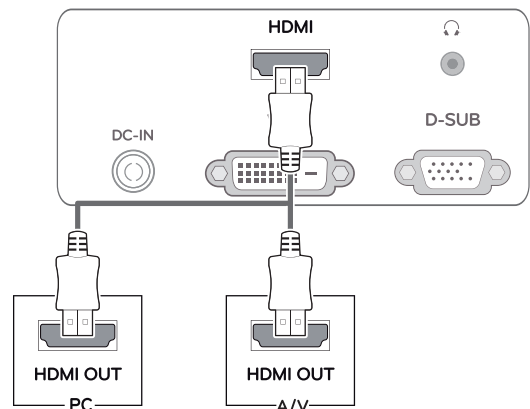
Ligação DVI-D

Transmite um sinal digital de vídeo e áudio do PC para o Monitor. Ligue o PC ao Monitor com um cabo DVI, conforme demonstrado nas seguintes ilustrações.



Ligação HDMI

Transmite os sinais digitais de vídeo e áudio do PC ou A/V para o monitor. Ligue o PC ou A/V ao monitor com o cabo HDMI, conforme demonstrado nas seguintes ilustrações.

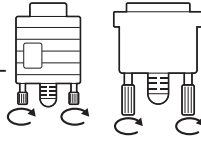


! NOTA

- A utilização do modo HDMI PC pode provocar problemas de compatibilidade.

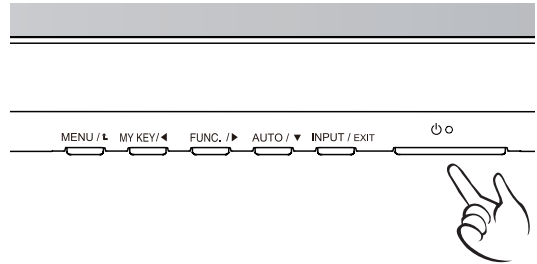
⚠️ ATENÇÃO

- Ligue o cabo de entrada do sinal e aperte-o, rodando os parafusos para a direita.
- Não exerça pressão na tela com o dedo durante um período prolongado, pois pode provocar distorções temporárias na imagem.
- Evite a apresentação de uma imagem fixa na tela do aparelho durante um longo período de tempo para evitar queimar a imagem. Utilize uma proteção de tela se possível.



Função de definição automática de imagem

Pressione o botão de energia na parte inferior do painel para ligar a energia. Quando o monitor está ligado, a **"Self Image Setting" (Definição automática de imagem)** A função é executada automaticamente. (Apenas suportado no Modo Analógico)



⚠️ NOTA

- Se pretender utilizar dois PCs com o monitor, ligue o cabo de sinal (D-SUB/DVI-D/HDMI) respectivamente no monitor.
- Se ligar o monitor quando ainda está frio, a tela pode sofrer alguma vibração. Trata-se de uma situação normal.
- Podem aparecer alguns pontos vermelhos, verdes ou azuis na tela. Trata-se de uma situação normal.

⚠️ NOTA

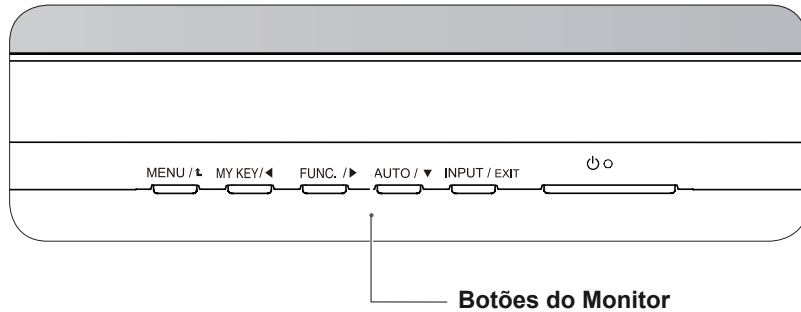
- **Função "Self Image Setting".**
Esta função proporciona ao usuário as definições ideais de visualização. Quando o usuário liga o monitor pela primeira vez, esta função ajusta a visualização automaticamente para as definições ideais para cada sinal de entrada individual. (Apenas suportado no Modo Analógico)
- **Função "AUTO".**
Se ocorrerem problemas tais como telas e letras desfocadas, vibração da tela ou de imagem durante o uso do dispositivo, ou depois de alterar a resolução de tela, pressione o botão AUTO para melhorar a resolução. (Apenas suportado no Modo Analógico)

⚠️ NOTA

Caso o cabo de sinal seja desconectado, seu monitor entrará em stand by automaticamente após um período.

PERSONALIZAR AS DEFINIÇÕES

- 1 Pressione o botão desejado na parte inferior do conjunto de monitor.
- 2 Alterar o valor do item de menu, pressionando os botões na parte inferior da instalação do Monitor.
Para voltar ao menu anterior ou definir outros itens do menu, utilize o botão da seta para cima (▲).
- 3 Selecione **Exit (SAIR)** para sair do menu OSD.



Botão	Descrição
MENU / ▲	Acesso aos menus principais.(Consulte a p.13) OSD Locked/ OSD Unlocked (OSD BLOQUEADO/ DESBLOQUEADO) Esta função permite-lhe bloquear as definições de controle atuais, para que não possam ser alteradas despropositadamente. Mantenha pressionado o botão MENU por alguns segundos. Selecione a opção desejada: BLOQUEAR DESBLOQUEAR e pressione OK para finalizar.
MY KEY / ◀	Utilize este botão para entrar no menu de MY KEY. Para mais informações.(Consulte a p.18)
FUNC. / ▶	Usar este botão para entrar em menus de Modo de imagem, SUPER ENERGY SAVING, DISPLAY DUPL0, WEB DUPLA, Definição de - MY KEY.(Consulte a p.19)
AUTO / ▼	Ao ajustar as suas definições de visualização, pressione o botão AUTO (AUTOMÁTICO) no MONITOR SETUP OSD (OSD DE CONFIGURAÇÃO DO MONITOR). (Apenas suportado no Modo Analógico) The best display mode 1920 x 1080 (O melhor modo de visualização)
INPUT / EXIT	Pode seleccionar o sinal de entrada. <ul style="list-style-type: none"> • Quando estão ligados, pelo menos, dois sinais de entrada, pode seleccionar o sinal de entrada que pretende (D-SUB/DVI/HDMI). • Quando está ligado apenas um sinal, este é detectado automaticamente. A predefinição é D-SUB. EXIT Sair do OSD.
⏻ (Botão de Força)	Liga e desliga a alimentação. Power Indicator (Indicador de Power [Alimentação]) O indicador de alimentação fica vermelho se o monitor está funcionando corretamente (em modo). Se o monitor estiver no Modo de Soneca, o indicador de alimentação pisca em vermelho.

Personalizar as definições

Definições do Menu

- 1 Pressione o botão **MENU** na parte inferior do conjunto do monitor para exibir o **Menu OSD**.
- 2 Defina as opções pressionando ◀ ou ▶ ou ▼.
- 3 Selecione o botão **Próximo Menu** para acessar mais opções de configurações.
- 4 Selecione **Exit (Sair)** para sair do menu OSD.
Para voltar ao menu anterior ou definir outros itens do menu, utilize o botão da seta para cima (⬆).



São explicadas abaixo cada uma das opções.

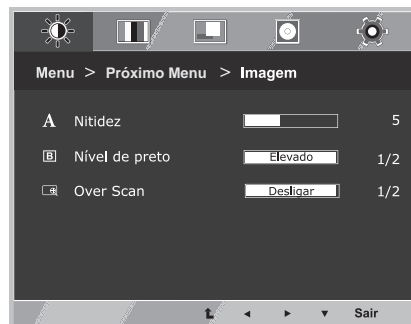
Menu	Analogico	Digital	HDMI	Descrição
Brilho	•	•	•	Ajustar o brilho, contraste da tela.
Contraste	•	•	•	
Wide/Original	•	•	•	Wide
				Original
				Muda para tela preenchida de acordo com o sinal de entrada de imagem.
				Altera a proporção de sinal de entrada de imagem para a original. * Esta função apenas funciona se as resoluções de entrada forem inferiores à proporção predefinida do monitor (16:9).
Conf fábrica	•	•	•	Restaurar todas as configurações padrão de fábrica. Pressione os botões ◀, ▶ para redefinir imediatamente.

Menu > Próximo Menu		analógico	Digital	HDMI	Descrição
Imagem	Nitidez	•	•	•	Para ajustar a nitidez da tela
	Nível De Preto			•	Para definir o nível de deslocamento
	Over Scan			•	Para melhorar a claridade e estabilidade da tela
Cor	Gama De Cor	•	•	•	Para personalizar a cor da tela
	Temp Cor				
Visor	Horizontal	•			Para ajustar a posição da tela
	Vertical				
	Sincronismo	•			Para melhorar a claridade e estabilidade da tela
	Fase				
Volume				•	Para ajustar o volume
Outros	Idioma	•	•	•	Para personalizar o estado da tela pelo ambiente de operação de usuário
	Luz de Alimentação				

- **Analogico:** Entrada D-SUB(sinal analógico).
- **Digital:** Entrada DVI-D(sinal digital).
- **HDMI:** Entrada HDMI(sinal digital).

Imagem

- 1 Pressione o botão **MENU** na parte inferior do conjunto do monitor para exibir o **Menu OSD**.
- 2 Selecione o botão **Próximo Menu** para acessar mais opções de configurações.
- 3 Entre para **Imagem** pressionando o botão **▼**.
- 4 Defina as opções pressionando **◀** ou **▶** ou **▼**.
- 5 Selecione **Exit (Sair)** para sair do menu OSD.
Para voltar ao menu anterior ou definir outros itens do menu, utilize o botão da seta para cima (**⬆**).



São explicadas abaixo cada uma das opções.

Menu > Próximo Menu > Imagem	Descrição
Nitidez	Para ajustar a nitidez da tela
Nível De Preto	pode definir o nível de desvio. Se selecionar "Elevado", a imagem será clara, e se selecionar "Baixo", a imagem será escura.(Apenas para a entrada HDMI) <ul style="list-style-type: none"> • Offset Como critério do sinal de vídeo, esta é a tela mais escura que o monitor consegue apresentar.
Over Scan	para selecionar o intervalo de imagem de saída para a sincronização de DTV na entrada HDMI. (Somente para a entrada HDMI) Recomenda a função de escaneamento para ligar quando se conecta equipamento de AV.

Cor

- 1 Pressione o botão **MENU** na parte inferior do conjunto do monitor para exibir o **Menu OSD**.
- 2 Selecione o botão **Próximo Menu** para acessar mais opções de configurações.
- 3 Selecione **Cor** pressionando o botão ►.
- 4 Entre para **Cor** pressionando o botão ▼.
- 5 Defina as opções pressionando ◀ ou ► ou ▼.
- 6 Selecione **Exit (Sair)** para sair do menu OSD.
Para voltar ao menu anterior ou definir outros itens do menu, utilize o botão da seta para cima (⬆).



São explicadas abaixo cada uma das opções.

Menu > Próximo Menu > Cor	descrição
Gama De Cor	Defina o seu próprio valor de gama: Gama de cor 0, Gama de cor 1, Gama de cor 2 No monitor, os valores de gama alta exibem imagens esbranquiçadas, enquanto os valores de gama baixa exibem imagens pretas.
Temp Cor	<p>Usuário</p> <ul style="list-style-type: none"> • Vermelho: Definir os seus próprios níveis de cor vermelha. • Verde: Definir os seus próprios níveis de cor verde. • Azul: Definir os seus próprios níveis de cor azul. <p>Seleciona a cor da tela.</p> <p>Quente: Define a temperatura da cor de tela para quente (mais vermelho).</p> <p>Médio: Define a temperatura da cor de tela para média.</p> <p>Frio: Define a temperatura da cor de tela para fria (mais azul).</p>

Visor

- 1 Pressione o botão **MENU** na parte inferior do conjunto do monitor para exibir o **Menu OSD**.
- 2 Selecione o botão **Próximo Menu** para acessar mais opções de configurações.
- 3 Selecione **Visor** pressionando o botão ►.
- 4 Entre para **Visor** pressionando o botão ▼.
- 5 Defina as opções pressionando ◀ ou ► ou ▼.
- 6 Selecione **Exit (Sair)** para sair do menu OSD. Para voltar ao menu anterior ou definir outros itens do menu, utilize o botão da seta para cima (⬆).

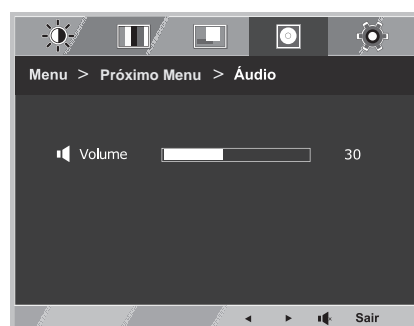


São explicadas abaixo cada uma das opções.

Menu > Próximo Menu > Visor	descrição
Horizontal	para mover imagens a esquerda e a direita.
Vertical	para mover imagens para cima e para baixo.
Sincronismo	para minimizar as barras verticais ou listras visíveis no fundo de tela. O tamanho da tela horizontal também será alterado.
Fase	para ajustar o foco da exibição. Este item permite remover qualquer ruído horizontal e limpar ou aguçar a imagem de característica.

Volume

- 1 Pressione o botão **MENU** na parte inferior do conjunto do monitor para exibir o **Menu OSD**.
- 2 Selecione o botão **Próximo Menu** para acessar mais opções de configurações.
- 3 Selecione **Áudio** pressionando o botão ►.
- 4 Entre para **Volume** pressionando o botão ▼.
- 5 Defina as opções pressionando os botões ◀ ou ►.
- 6 Selecione **Exit (SAIR)** para sair do menu OSD. Para voltar ao menu anterior ou definir outros itens do menu, utilize o botão da seta para cima (⬆).

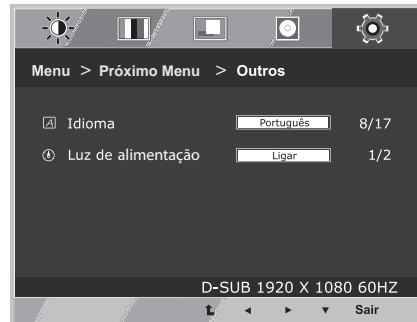


São explicadas abaixo cada uma das opções.

Menu > Próximo Menu > volume	descrição
Volume	para ajustar o volume do head-fone / fone de ouvido. (Apenas para a entrada HDMI)

Outros

- 1 Pressione o botão **MENU** na parte inferior do conjunto do monitor para exibir o **Menu OSD**.
- 2 Selecione o botão **Próximo Menu** para acessar mais opções de configurações.
- 3 Selecione **Outros** pressionando o botão ►.
- 4 Entre para **Outros** pressionando o botão ▼.
- 5 Defina as opções pressionando ◀ ou ▶ ou ▼.
- 6 Selecione **Exit (Sair)** para sair do menu OSD.
Para voltar ao menu anterior ou definir outros itens do menu, utilize o botão da seta para cima (⬆).

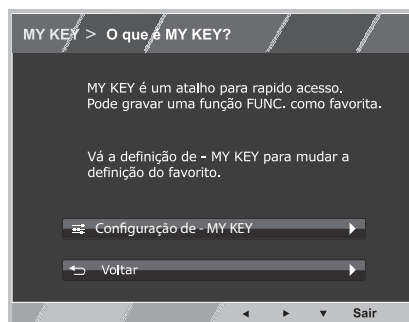
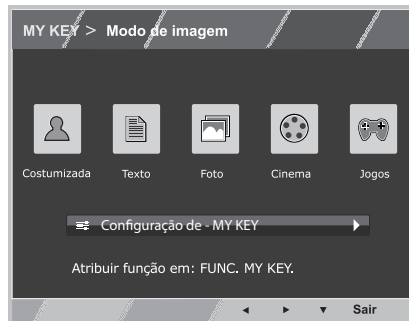


São explicadas abaixo cada uma das opções.

Menu > Próximo Menu > Outros	Descrição
Idioma	Para escolher a linguagem em que os nomes de controle serão exibidos.
Luz de alimentação	Usa esta função para estabelecer o indicador de alimentação na parte inferior do monitor para Ligar ou Desligar . Se você estabelece para Desligar , ele vai estar desligado. Se defina Ligar em qualquer momento, o indicador de poder será automaticamente ligado.

Configuração do MY KEY

- 1 Pressione o botão **MY KEY** na parte inferior do conjunto do monitor para exibir o **MY KEY OSD**.
- 2 Defina as opções pressionando ◀ ou ▶ ou ▼.
- 3 Selecione **Exit (Sair)** para sair do menu OSD.



São explicadas abaixo cada uma das opções.

MY KEY	Descrição
Configuração de - MY KEY	MY KEY é um atalho. Você pode selecionar uma das FUNC. (Modo de imagem, SUPER ENERGY SAVING, Display duplo, WEB dupla) como seu recurso favorito.
Voltar	Selecione Voltar para retornar MY KEY menu.

Definições do FUNC.

Modo de imagem

- 1 Pressione o botão **FUNC.** na parte inferior do conjunto do monitor para exibir o **FUNC.** OSD.
- 2 Entre para **Modo de imagem** pressionando o botão ▼.
- 3 Defina as opções pressionando os botões ◀ ou ▶.
- 4 Selecione **Exit (Sair)** para sair do menu OSD.
Para voltar ao menu anterior ou definir outros itens do menu, utilize o botão da seta para cima (⬆).

Modo PC



Modo AV



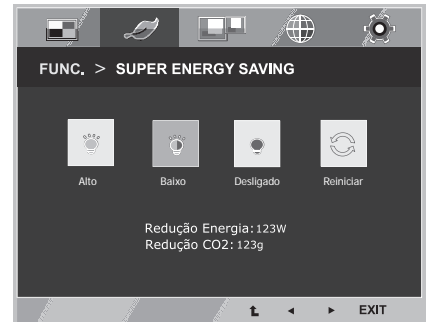
São explicadas abaixo cada uma das opções.

Modo De Imagem	Descrição
Costumizada	É um modo que o usuário pode ajustar cada elemento. É possível ajustar o modo de cor do menu principal.
Texto	É um modo que a tela é ajustada para otimizar trabalhos de texto.
Foto	É um modo que a tela é ajustada para otimizar as imagens.
Cinema	É um modo que a tela é ajustada para otimizar os vídeos.
Jogos	É um modo que a tela é ajustada para otimizar um jogo.

Modo De Imagem	descrição
Costumizada	é um modo que o usuário pode ajustar cada elemento. É possível ajustar o modo de cor do cardápio principal.
Vivido 1	ajusta a imagem de vídeo para o ambiente de varejo, aumentando o contraste, brilho, cor e nitidez.
Vivido 2	
Standard	ajusta a imagem para o ambiente normal.
Cinema	é um modo que a tela é ajustada para otimizar a visualização de vídeos.

SUPER ENERGY SAVING

- 1 Pressione o botão **FUNC.** na parte inferior do conjunto do monitor para exibir o **FUNC.** OSD.
- 2 Selecione **SUPER ENERGY SAVING** pressionando o botão ►.
- 3 Entre para **SUPER ENERGY SAVING** pressionando o botão ▼.
- 4 Defina as opções pressionando ◀ ou ► ou ▼.
- 5 Selecione **EXIT (Sair)** para sair do menu OSD.
Para voltar ao menu anterior ou definir outros itens do menu, utilize o botão da seta para cima (⬆).



São explicadas abaixo cada uma das opções.

SUPER ENERGY SAVING	Descrição
Alto	SUPER ENERGY SAVING permite que você pode poupar energia com esta função de alta energia eficiente.
Baixo	SUPER ENERGY SAVING permite que você pode poupar energia com esta função de baixa energia eficiente.
Desligado	Desativa a SUPER ENERGY SAVING (Super poupança de energia).
Reiniciar	Repõe os valores de estimativas de redução de consumo de energia e emissões de CO2 totais.

! NOTA

- **TOTAL DE REDUÇÃO DE POTÊNCIA (Redução total de energia):** Quanta energia é poupada ao utilizar o monitor.
- **TOTAL REDUÇÃO CO2 (Redução total de CO2):** Altera a TOTAL POWER REDUCTION (Redução total de energia) para CO2.
- **DADOS DE POUPANÇA(W/h)**

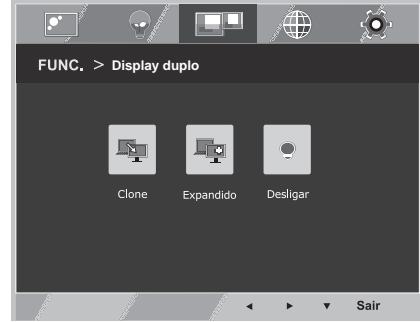
SUPER SAVING	6 W/h
--------------	-------

- Os dados de poupança dependem do painel. Por isso, estes valores devem variar por cada painel e por fabricante do painel.
- A LG calcula estes valores utilizando o “**broadcast video signal**” (“**sinal de vídeo emitido**”). (Incluindo transmissão de vídeo: IEC 62087)
- SUPER POUPANÇA refere-se à quantidade de energia que pode ser poupada utilizando a função SUPER POUPANÇA DE ENERGIA.

*Antes de utilizar funções abaixo, por favor, instale o programa DUAL SMART SOLUTION.

Display duplo

- 1 Pressione o botão **FUNC.** na parte inferior do conjunto do monitor para exibir o **FUNC.** OSD.
- 2 Selecione **Display duplo** pressionando o botão ►.
- 3 Entre em **Display duplo** pressionando o botão ▼.
- 4 Defina as opções pressionando os botões ◀ ou ►.
- 5 Selecione **Exit (Sair)** para sair do menu OSD.
Para voltar ao menu anterior ou definir outros itens do menu, utilize o botão da seta para cima (⬆).



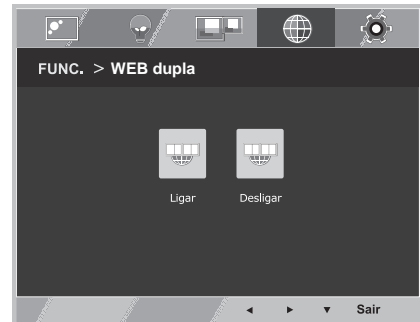
São explicadas abaixo cada uma das opções.

Display duplo	Descrição
Clone	Ao selecionar Clone, o usuário pode usar o monitor secundário como modo feito do monitor principal.
Expandido	Ao selecionar Expandido, o usuário pode usar o monitor secundário como modo estendido do monitor principal.
Desligar	Se selecionar Desligar, Display duplo será desligado.

*Antes de utilizar funções abaixo, por favor, instale o programa DUAL SMART SOLUTION.

WEB dupla

- 1 Pressione o botão **FUNC.** na parte inferior do conjunto do monitor para exibir o **FUNC.** OSD.
- 2 Selecione **WEB dupla** pressionando o botão ►.
- 3 Entre para **WEB dupla** pressionando o botão ▼.
- 4 Defina as opções pressionando os botões ◀ ou ►.
- 5 Selecione **Exit (Sair)** para sair do menu OSD.
Para voltar ao menu anterior ou definir outros itens do menu, utilize o botão da seta para cima (⬆).



São explicadas abaixo cada uma das opções.

WEB dupla	Descrição
Ligar	Ajudar o usuário a navegar eficientemente na site de forma de dividir em metade. Ajudar a organizar e mover tela janelas secundária. Ajudar o usuário a controlar a proporção da janela.
Desligar	Se selecionar Desligar, WEB dupla será desligado.

! NOTA

- Quando o monitor entra em modo de economia de energia com o PC salvar opção-> Pressionando qualquer botão -> OSD aparecer e usuário deve pressionar o botão dual -> Usuário pode trazer de volta ao modo normal.

Definição de - MY KEY

- 1 Pressione o botão **FUNC.** na parte inferior do conjunto do monitor para exibir o **FUNC.** OSD.
- 2 Selecione **Definição de - MY KEY** pressionando o botão ►.
- 3 Entre para **Definição de - MY KEY** pressionando o botão ▼.
- 4 Defina as opções pressionando os botões ◀ ou ▶.
- 5 Selecione **Exit (Sair)** para sair do menu OSD.
Para voltar ao menu anterior ou definir outros itens do menu, utilize o botão da seta para cima (⬆).



São explicadas abaixo cada uma das opções.

Definição de - MY KEY	Descrição
Modo de imagem	Modo de imagem ajustar o conjunto de monitor para o aparecimento de melhor filme.
SUPER ENERGY SAVING	Permite SUPER ENERGY SAVING você pode economizar energia com esta função de energia- eficiente.
Display duplo	O usuário pode usar Clone ou Expandido em outro monitor.
WEB dupla	Ajudar o usuário para navegar na web de forma eficiente, dividindo ao meio e alguma conveniência outro em navegar em páginas duplas.

RESOLUÇÃO DE PROBLEMAS

Verifique o seguinte antes de contatar a assistência.

A imagem não aparece	
O cabo de alimentação do monitor está ligado?	<ul style="list-style-type: none"> Verifique se o cabo de alimentação do monitor está corretamente ligado a uma tomada de alimentação.
A luz do indicador de power (alimentação) está ligada?	<ul style="list-style-type: none"> Pressione o botão Power (alimentação).
Está ligado e o indicador de alimentação esta vermelho?	<ul style="list-style-type: none"> Ajuste o brilho e o contraste.
O indicador de power (alimentação) está intermitente?	<ul style="list-style-type: none"> Se o monitor está em modo de economia de energia, experimente deslocar o mouse ou pressione alguma tecla no teclado para fazer aparecer a imagem. Experimente ligar o computador.
Vê uma mensagem "OUT OF RANGE" na tela?	<ul style="list-style-type: none"> Esta mensagem aparece quando o sinal do PC (placa gráfica) está fora do limite horizontal ou vertical do monitor. Consulte a seção "Especificações" deste manual e configure novamente o seu monitor.
Vê uma mensagem "SEM SINAL" na tela?	<ul style="list-style-type: none"> Quando o monitor estiver em "SEM SINAL" em 5 minutos, o monitor vai para modo de DPM.

Vê uma mensagem "OSD BLOQUEADO" na tela?	
Mensagem "OSD BLOQUEADO" quando pressiona o botão MENU?	<ul style="list-style-type: none"> Pode bloquear as definições de controles atuais, para que não possam ser alteradas despropositadamente. Pode desbloquear os controles OSD em qualquer altura mantendo pressionado MENU durante vários segundos: aparecerá "OSD DESBLOQUEADO".

A imagem apresentada está incorreta	
As posições apresentadas estão incorretas.	<ul style="list-style-type: none"> Pressione o botão AUTO para ajustar automaticamente a imagem apresentada para as definições ideais.
São visíveis faixas ou barras horizontais ou verticais no fundo.	<ul style="list-style-type: none"> Pressione o botão AUTO para ajustar automaticamente a imagem apresentada para as definições ideais.
O ruído horizontal de qualquer imagem ou caracteres não é apresentado corretamente.	<ul style="list-style-type: none"> Pressione o botão AUTO para ajustar automaticamente a imagem apresentada para as definições ideais. Vá a Painel de Controle ► Monitor ► Definições e ajuste o monitor para a resolução recomendada ou ajuste a imagem do monitor para as definições ideais. Defina a resolução de cores para mais de 24 bits (True Color).

**ATENÇÃO**

- Vá a **Painel de Controle ► Monitor ► Definições** e verifique se a frequência ou resolução foram alteradas. Caso tenham sido, volte a ajustar a placa de vídeo para a resolução recomendada.
- Se não estiver selecionado a resolução recomendada (resolução ideal), as letras podem ficar desfocadas e a tela pode ficar escura, truncada ou polarizada. Certifique-se de que selecionou a resolução recomendada.
- O método de definição pode ser diferente de acordo com o computador e o Sistema Operacional. O desempenho da placa gráfica pode não suportar a resolução mencionada. Neste caso, entre em contato com o fabricante do computador ou da placa de vídeo.

A imagem apresentada está incorreta

A cor da imagem é monocromática ou anormal.	<ul style="list-style-type: none"> • Verifique se o cabo de sinal está corretamente ligado e utilize uma chave para o apertar se necessário. • Certifique-se de que a placa de vídeo está corretamente inserida na ranhura. • Defina a resolução de cores para mais de 24 bits (True Color) em Painel de Controle ► Definições.
A imagem está intermitente.	<ul style="list-style-type: none"> • Verifique se a tela está no Modo Linha interlaçada, e caso esteja, altere-o para a resolução recomendada.

Vê uma mensagem "Unrecognized monitor, Plug&Play (VESA DDC) monitor found"?

Instalou o driver do monitor?	<ul style="list-style-type: none"> • Certifique-se de baixar e instalar o driver do monitor a partir do site http://www.lg.com/br. • Certifique-se de que verifica se a placa de vídeo suporta a função Plug&Play.
-------------------------------	---

Mostrar pisca

Se você não definir o tempo recomendado?	<ul style="list-style-type: none"> • Ele irá exibir flicker se você usar o tempo de HDMI 1080i Hz 60/50, Então por favor, defina o momento a 1080p, que é o modo recomendado.
--	--

ESPECIFICAÇÕES

23EA53V

Monitor	Tipo de tela	Tela plana LCD TFT de 58,4 cm Revestimento anti-brilho Tamanho diagonal visível: 58,4 cm
	Distância entre pixels	0,265 mm x 0,265 mm (Distância entre pixels)
Sincronização de entrada	Frequência horizontal	30 kHz a 83 kHz (Automática)
	Frequência vertical	56Hz a 75Hz (D-SUB, DVI-D) 56Hz a 61Hz (HDMI)
	Formato de entrada	Sincronização separada digital
Entrada de vídeo	Sinal de entrada	Conector D-SUB de 15 pinos/conector DVI-D (Digital) Conector HDMI
	Formato de entrada	RGB Analógica (0,7 Vp-p/ 75 ohm), Digital
Resolução	Máx.	D-SUB(Analógica) : 1920 x 1080 @ 60 Hz DVI / HDMI (Digital) : 1920 x 1080 @ 60 Hz
	Recomendada	VESA 1920 x 1080 @ 60 Hz
Plug & Play	DDC 2AB(Analógico) ; DDC 2B(Digital, HDMI)	
Consumo energético	Ligado: 26 W(normal) Modo de espera ≤ 0,3 W Desligado ≤ 0,3 W	
Potência de alimentação	19 V --- 1,3 A	
Transformador CA/CC	Tipo ADS-40FSG-19 19025GPBR-1, fabricado por SHENZHEN HONOR ELECTRONIC	
	Saído : 19 V --- 1,3 A	
Dimensões (Largura x Altura x Profundidade)	Incluindo suporte	54,4 cm x 40,6 cm x 18,7 cm
	Excluindo suporte	54,4 cm x 33,2 cm x 5,8 cm
Peso	3,1 kg	
Ângulo de inclinação	-5° a 20°	
Condições ambientais	Temperatura de funcionamento Humidade de funcionamento	10°C a 35 °C 10% a 80%
	Temperatura de armazenamento Humidade de armazenamento	-20°C a 60 °C 5 % a 90 % sem condensação
Base do suporte	Fixo (), Removível (O)	
Cabo de alimentação	Tipo de tomada de parede	

As especificações do produto acima indicadas podem ser alteradas sem aviso prévio devido à atualização das funções do produto.

Modos predefinidos (Resolução)

23EA53V

Modos de visualização (Resolução)	Frequência horizontal (kHz)	Frequência vertical (Hz)	Polaridade (H/V)	
720 x 400	31,468	70	-/+	
640 x 480	31,469	60	-/-	
640 x 480	37,500	75	-/-	
800 x 600	37,879	60	+/+	
800 x 600	46,875	75	+/+	
1024 x 768	48,363	60	-/-	
1024 x 768	60,023	75	+/+	
1152 x 864	67,500	75	+/+	
1280 x 1024	63,981	60	+/+	
1280 x 1024	79,976	75	+/+	
1680 x 1050	65,290	60	-/+	
1920 x 1080	67,500	60	+/+	Modo recomendado

CRONOMETRAGEM HDMI

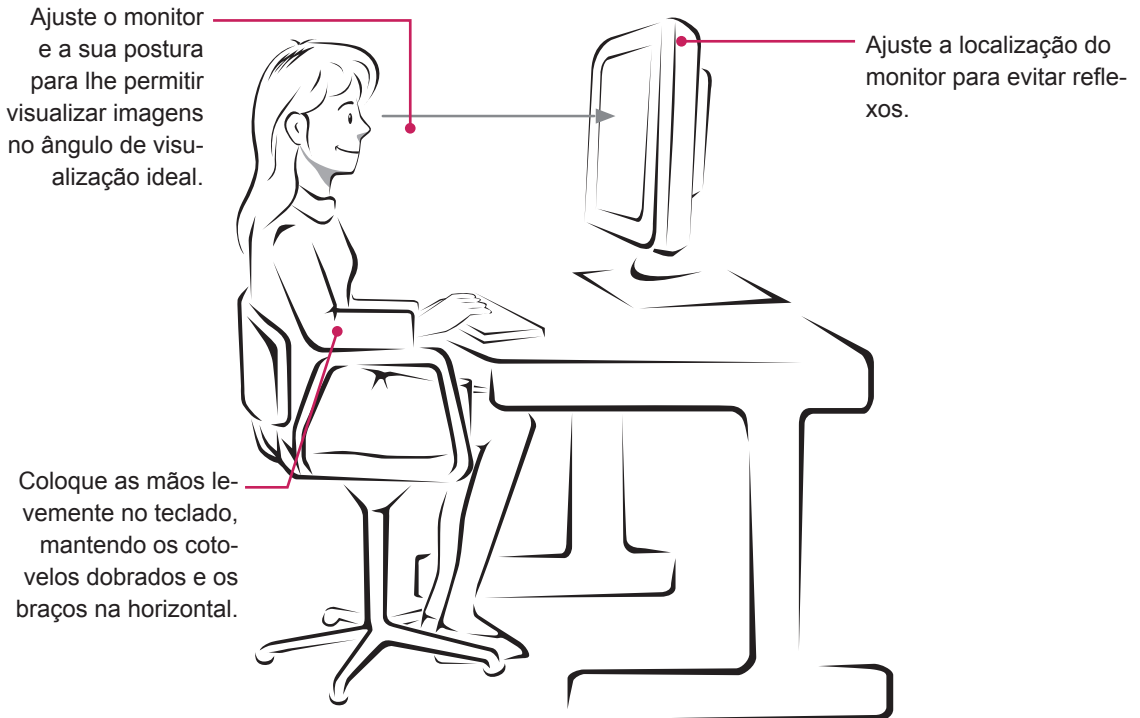
Modos de visualização (Resolução)	Frequência horizontal (kHz)	Frequência vertical (Hz)	
480P	31,50	60	
576P	31,25	50	
720P	37,50	50	
720P	45,00	60	
1080i	28,12	50	
1080i	33,75	60	
1080P	56,25	50	
1080P	67,50	60	Modo recomendado

Indicador

Modo	Cor do LED
Ligado	Vermelho
Modo em espera	Vermelho piscando
Desligado	Desligado

POSTURA CORRETA

Postura correta para utilizar o monitor.



TERMO DE GARANTIA

A LG Electronics do Brasil Ltda. garante este produto pelo período de 90 dias mais nove meses contados a partir da data de emissão da Nota Fiscal de compra ou documento que comprove a entrega efetiva do produto ao usuário, desde que o mesmo tenha sido instalado conforme orientações descritas neste manual de instruções e, somente em Território Nacional.

Durante o período estipulado, a garantia cobre o reparo de defeitos ou vícios que se apresentem nos produtos. Somente o técnico do Serviço Autorizado credenciado pela LG Electronics do Brasil Ltda. está autorizado a reparar defeitos em produtos que se encontrem na garantia, mediante apresentação da Nota Fiscal de compra ou documento que comprove a entrega efetiva do produto ao usuário.

O consumidor tem o prazo de 90 (noventa) dias, contados a partir da data de emissão da nota fiscal de compra ou documento que comprove a entrega efetiva do produto ao usuário, para reclamar de quaisquer vícios aparentes (aqueles de fácil e imediata constatação) do produto ou dos acessórios que o acompanham.

A garantia de peça sujeita ao desgaste natural (peças plásticas e acessórios em geral), fica restrita ao prazo legal de 90 (noventa) dias, a contar da data de emissão da Nota Fiscal de compra ou documento que comprove a entrega efetiva do produto ao usuário.

A garantia perde seu efeito se:

- O produto ou os acessórios que o acompanham apresentarem falha decorrente de culpa exclusiva do consumidor, seja pelo mau uso ou em desacordo com o manual do usuário;
- A instalação do produto estiver em desacordo com as recomendações do Manual de Instruções, ou tiver sido realizada por terceiro não autorizado pela LG Electronics do Brasil Ltda.;
- O produto sofrer qualquer dano provocado por acidente, queda, agentes da natureza ou consertos realizados por pessoas ou entidades terceiras não autorizadas pela LG Electronics do Brasil Ltda.;
- O número de série do produto estiver danificado ou adulterado.

A garantia não cobre:

- Quaisquer despesas de locomoção e/ou transporte do produto, bem como despesas de viagem e estadia do técnico (quando for o caso) relativamente a produtos instalados fora do perímetro urbano onde se localiza o Serviço Autorizado LG mais próximo, correndo por conta e risco do consumidor. Se o consumidor desejar ser atendido no local em que o produto estiver instalado, ficará a critério do Serviço Autorizado a cobrança de taxa de visita e deslocamento, devendo o consumidor consultá-lo antes de solicitar o serviço;
- O mau funcionamento do produto devido à instalação ou rede elétrica local inadequada.

A Garantia Legal e Contratual somente poderá ser exercida perante Serviço Autorizado LG, cujos endereços estão disponíveis no website www.lge.com.

A GARANTIA SOMENTE É VÁLIDA MEDIANTE A APRESENTAÇÃO DA NOTA FISCAL DE COMPRA DESTE PRODUTO OU DE DOCUMENTO QUE COMPROVE A ENTREGA EFETIVA DO PRODUTO AO CONSUMIDOR.



LG Electronics do Brasil Ltda.
Av. D. Pedro I, W 7777 - CEP: 12091-000
Área industrial do Piracangagua II
Taubaté - SP/Brasil

SAC serviço de atendimento
ao consumidor
4004 5400 Capitais e Regiões
Metropolitanas
* **0800 707 5454** Demais
Localidades
* Somente chamadas originadas de telefone fixo
WWW.LGE.COM.BR

EM CASO DE DÚVIDA, CONSULTE NOSSO SAC



Certifique-se de que lê as Precauções de segurança antes de utilizar o equipamento. Mantenha o Manual do usuário (CD) num local acessível para futuras consultas. O modelo e o número de série do equipamento situam-se na parte traseira e num lado do equipamento. Escreva os dados caso seja necessário assistência.

MODELO _____

SÉRIE _____

ENERGY STAR is a set of power-saving guidelines issued by the U.S.Environmental Protection Agency(EPA).



As an ENERGY STAR Partner LGE U. S. A.,Inc. has determined that this product meets the ENERGY STAR guidelines for energy efficiency.