



# MANUAL DEL USUARIO TELEVISOR LED\*

\* Los televisores con LED de LG tienen pantallas LCD con luces de fondo LED.

Lea atentamente este manual antes de poner en marcha el equipo y consérvelo para futuras consultas.

32LB551A


[www.lg.com](http://www.lg.com)


## INSTRUCCIONES DE SEGURIDAD IMPORTANTES

Siga siempre estas instrucciones para evitar situaciones peligrosas y garantizar el rendimiento máximo del producto.





PARA REDUCIR EL RIESGO DE DESCARGAS ELÉCTRICAS, NO quite la cubierta (o la parte posterior). EL USUARIO NO PUEDE CAMBIAR NI REPARAR LOS COMPONENTES INTERNOS. CONSULTE ÚNICAMENTE AL PERSONAL DE SERVICIO CALIFICADO.


 El símbolo de relámpago con una punta de flecha, dentro de un triángulo equilátero, tiene como fin alertar al usuario sobre la presencia en el producto de "voltaje peligroso" sin aislar que puede tener la potencia suficiente para presentar riesgo de descargas eléctricas a los usuarios.

 El signo de admiración dentro de un triángulo equilátero tiene el fin de alertar al usuario sobre la presencia de instrucciones importantes de funcionamiento y de mantenimiento (servicio) en el folleto que acompaña al equipo.

**ADVERTENCIA/PRECAUCIÓN**  
- PARA REDUCIR EL RIESGO DE INCENDIOS O DESCARGAS ELÉCTRICAS, NO EXPONGA EL PRODUCTO A LA LLUVIA O LA HUMEDAD.

 **ADVERTENCIA**  
Si ignora el mensaje de advertencia, puede sufrir lesiones graves, accidentes o la muerte.

 **PRECAUCIÓN**  
Si ignora el mensaje de precaución, puede sufrir heridas leves o provocar daños en el producto.

 **NOTA**  
La nota le ayuda a comprender y a utilizar el producto de forma segura. Lea la nota cuidadosamente antes de utilizar el producto.

Lea estas instrucciones.  
Conserve estas instrucciones.  
Preste atención a las advertencias.  
Siga todas las instrucciones.



- No use el aparato cerca del agua.



- Limpie únicamente con un paño seco.



- No tape ni bloquee las aberturas de ventilación. Realice la instalación siguiendo las instrucciones del fabricante.



- No instale el producto cerca de fuentes de calor como radiadores, rejillas de calefacción central, estufas u otro tipo de aparatos que emitan calor (incluidos los amplificadores).



- No anule el propósito de seguridad del enchufe polarizado o del enchufe a tierra. Un enchufe polarizado tiene dos clavijas, una más ancha que la otra. Un enchufe a tierra tiene dos clavijas y un tercer terminal de puesta a tierra. La clavija ancha o el terminal de puesta a tierra se proveen para proteger al usuario. Si el enchufe del equipo no entra en la toma, consulte a un electricista para cambiar el tomacorriente (puede variar según el país).



- No ejerza demasiada presión sobre el panel con la mano ni con objetos punzantes, como un clavo, una lapicera o un lápiz, ni raye la superficie.



- Asegúrese de que el cable de alimentación esté protegido para evitar que lo pisen o aplasten, especialmente en los enchufes, los tomacorrientes o el punto de salida desde el aparato.



- Use únicamente los accesorios recomendados por el fabricante.



- Use el producto únicamente en mesas portátiles, pies, trípodes, soportes o mesas indicados por el fabricante o provistos con el aparato. Al emplear una mesa portátil, tenga cuidado al moverla con el aparato encima, para evitar daños por caídas.



- Desenchufe el aparato durante tormentas eléctricas o si no planea usarlo durante un periodo prolongado.



- Consulte todas las cuestiones de servicio de mantenimiento al personal de servicio calificado. El servicio es necesario cuando el aparato sufre algún tipo de daño, por ejemplo, cuando un cable de suministro eléctrico o un conector está dañado, se derrama líquido o se cae un objeto dentro del aparato, el aparato se expone a la lluvia o a la humedad, no funciona en forma normal o sufre una caída.



- No inserte objetos de metal u otro material conductor en el cable de alimentación. No toque el extremo del cable de alimentación mientras esté enchufado.
- Mantenga el material de embalaje contra la humedad y el embalaje de vinilo fuera del alcance de los niños. El material contra la humedad es dañino si se ingiere. Si se ingiere por accidente, obligue a la persona a vomitarlo y acuda al hospital más cercano. Además, el embalaje de vinilo puede provocar asfixia. Manténgalo fuera del alcance de los niños.

- **PRECAUCIÓN** con respecto al cable de alimentación (puede variar según el país): Se recomienda colocar los aparatos en un circuito específico, es decir, un tomacorriente único que alimente solamente al aparato, y que no tenga otros tomacorrientes ni circuitos derivados. Consulte la página de especificaciones en el manual del usuario. No conecte demasiados aparatos a la misma toma de corriente de ca, dado que podría provocar incendios o descargas eléctricas. No sobrecargue los tomacorrientes de la pared. Asegúrese de que los tomacorrientes de la pared no estén sobrecargados, sueltos ni dañados, y que los alargues, los cables de alimentación y el aislamiento de los cables no estén desgastados, ya que estas condiciones son peligrosas. Cualquiera de estos casos podría provocar incendios o descargas eléctricas. Examine regularmente el cable del aparato; si le parece que está dañado o deteriorado, desenchúfelo y no use más ese cable. Llame al personal de servicio técnico autorizado para que lo reemplace por uno exactamente igual. Proteja el cable de alimentación de daños físicos o mecánicos, es decir, que no se tuerza, doble, deforme, que no quede atrapado al cerrar una puerta y que no lo pisen. Preste especial atención a los enchufes, tomacorrientes de la pared y al punto de salida del cable en el aparato. No mueva el televisor con el cable de alimentación enchufado. No use un cable de alimentación que esté suelto o dañado. Al desenchufar el cable, asegúrese de hacerlo desde el enchufe. No tire del cable para desenchufar el televisor.



- **Advertencia** - para disminuir los riesgos de incendio o descargas eléctricas, no exponga el producto a la lluvia, la humedad u otro tipo de líquidos. No toque el televisor con las manos mojadas. No instale el producto cerca de objetos inflamables como combustible o velas, ni lo exponga al aire acondicionado directo.

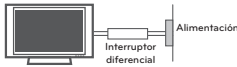


- No exponga el producto a ningún tipo de goteo ni salpicaduras, y no coloque sobre o por encima del televisor (por ejemplo, en estantes que pudieran encontrarse arriba de la unidad) ningún tipo de objeto que contenga líquido, como floreros, tazas, etc.



• **Puesta a tierra**

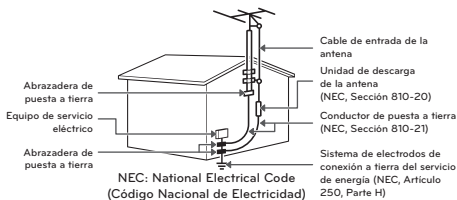
(Excepto dispositivos sin conexión a tierra.) Asegúrese de que el cable de puesta a tierra esté conectado para evitar descargas eléctricas (es decir, un televisor con un enchufe de ca de tres clavijas debe conectarse a un tomacorriente de ca con puesta a tierra de tres clavijas). Si no puede colocarse ninguna puesta a tierra, solicite a un electricista calificado que instale un disyuntor. No intente improvisar una puesta a tierra con conexiones a cables de teléfono, pararrayos o caños de gas.



- Mientras la unidad esté conectada al tomacorriente de ca de la pared, no se desconectará de la fuente de alimentación de ca, aún cuando el aparato esté apagado.
- No intente modificar este producto de ninguna manera sin autorización previa por escrito de LG Electronics. Cualquier tipo de modificación sin autorización previa podría anular la autoridad del usuario para usar el producto.
- **Puesta a tierra con una antena exterior** (puede variar según el país):

Si instala una antena exterior, tome las siguientes precauciones. No se debe instalar el sistema de antena exterior cerca de las líneas aéreas de transmisión de energía, de ningún circuito o luz eléctrica, ni en ningún lugar donde pudiera entrar en contacto con este tipo de cables eléctricos o circuitos, dado que podría provocar daños graves o incluso la muerte. Asegúrese de que el sistema de antena tenga una puesta a tierra para proteger contra sobretensiones y acumulaciones de cargas estáticas. La Sección 810 del Código nacional de electricidad (NEC) de los Estados Unidos establece la forma de realizar una puesta a tierra correcta del mástil, de la estructura de soporte, del cable de bajada a una unidad de descarga de la antena, el tamaño de los conductores de puesta a tierra, la ubicación de la unidad de descarga de la antena, y la conexión y los requisitos de los electrodos de puesta a tierra.

**Puesta a tierra de la antena según el Código Nacional de Electricidad, ANSI/NFPA 70**



• **Limpieza**

Al efectuar la limpieza, desenchufe el cable de alimentación y limpie suavemente con un paño suave para no rayar la superficie. No rocíe con agua ni otros líquidos directamente sobre el televisor, dado que podría provocar una descarga eléctrica. No limpie con productos químicos como alcohol, diluyentes o bencina.

• **Traslados**

Asegúrese de que el aparato esté apagado, desenchufado y que no quede ningún cable conectado. Es posible que se necesiten dos personas para trasladar los televisores de gran tamaño. No ejerza presión ni empuje el panel frontal del televisor.

• **Ventilación**

Instale el televisor en un lugar bien ventilado. No lo coloque en un lugar cerrado como, por ejemplo, un estante para libros. No cubra el producto con telas ni ningún otro material mientras esté enchufado. No lo instale en lugares con demasiado polvo.

- Si huele humo u otros olores que provienen de la TV, desconecte el cable de alimentación y comuníquese con un centro de servicio autorizado.
- Mantenga el aparato alejado de la luz solar directa.
- Nunca toque el aparato o la antena durante una tormenta eléctrica o con truenos.
- Al montar el televisor en la pared, asegúrese de que los cables de alimentación y de señal no queden colgando en la parte posterior.
- No permita que se golpee el producto o que algún objeto se caiga dentro de él, ni que se golpee la pantalla.
- **Cómo desconectar la fuente de alimentación principal**  
El tomacorriente utilizado con este dispositivo debe ser de fácil acceso.
- Guarde los accesorios (baterías, etc.) en un lugar seguro lejos del alcance de los niños.
- Este aparato usa baterías. Puede ser que en su comunidad existan normativas que requieren que deseche estas baterías de forma correcta debido a las consideraciones ambientales. Póngase en contacto con la autoridad local para obtener información acerca del desecho o reciclaje.
- No deseche las baterías en el fuego.
- No provoque cortos circuitos, desarme ni permita que las baterías se sobrecalienten.

- **Aparición de puntos**

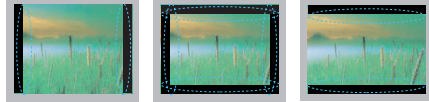
El panel es un producto de alta tecnología con una resolución de entre dos y seis millones de píxeles. En raras ocasiones, es posible que note la presencia de pequeños puntos en la pantalla mientras mira televisión. Estos puntos son píxeles desactivados y no afectan el rendimiento ni la fiabilidad del televisor.

- **Reproducción de ruidos**

“Crujidos”: es posible que se produzcan crujidos cuando esté mirando televisión o al apagar el televisor; se trata de un ruido generado por la contracción térmica del plástico debido a la temperatura y la humedad. Este ruido es común en productos donde se requiere la deformación térmica. Zumbidos en el circuito eléctrico o el panel: se trata de un ruido de bajo nivel, generado por un circuito de conmutación de alta velocidad, que suministra una gran cantidad de corriente para que un producto pueda funcionar. Varía según cada producto. Este ruido no afecta el rendimiento ni la fiabilidad del producto.

- Tenga cuidado de no tocar las aberturas de ventilación. Al mirar televisión durante largos periodos, las aberturas de ventilación pueden calentarse. Esto no afecta el rendimiento ni causa defectos en el producto.
- No instale este producto en una pared si podría ser expuesto a aceite o vapor de aceite. Esto podría dañar el producto y hacer que se caiga.
- Si siente que el televisor está frío al tocarlo, es posible que ocurra un pequeño “parpadeo” cuando lo prenda. Se trata de algo normal y no significa que el televisor esté dañado. También es posible que aparezcan pequeños puntos en la pantalla, de color rojo, verde o azul. Sin embargo, no afectan el rendimiento del televisor. No toque la pantalla LCD ni coloque los dedos sobre ella durante mucho tiempo. Esto podría producir algunos efectos de distorsión temporales en la pantalla.

**Cómo evitar el efecto de “degradación de la imagen por sobreexposición” o “quemadura de pantalla” del televisor**



- Si se muestra una imagen fija en la pantalla del televisor durante un período largo, esta quedará impresa y se convertirá en una distorsión permanente de la pantalla. A este desperfecto se lo conoce como “degradación de la imagen por sobreexposición” o “quemadura de pantalla” y no está cubierto por la garantía.
- Si la relación de aspecto del televisor se establece durante mucho tiempo en 4:3, se puede producir una degradación de imagen en las zonas de bandas del formato buzón.
- Evite emitir imágenes fijas en la pantalla del televisor durante períodos prolongados (2 horas o más para LCD, 1 hora o más para TV de plasma) para evitar la degradación de imagen.

## LICENCIAS

Las licencias admitidas pueden variar según el modelo.  
Para obtener más información sobre las licencias, visite [www.lg.com](http://www.lg.com).



Fabricado bajo licencia de Dolby Laboratories.  
"Dolby" y el símbolo de la doble D son marcas comerciales de Dolby Laboratories.



The terms HDMI and HDMI High-Definition Multimedia Interface, and the HDMI logo are trademarks or registered trademarks of HDMI Licensing LLC in the United States and other countries.



ACERCA DE VIDEO DIVX: DivX<sup>®</sup> es un formato de video digital creado por DivX, LLC, una subsidiaria de Rovi Corporation. Este es un dispositivo oficial con certificación DivX Certified<sup>®</sup> que reproduce videos DivX. Visite [divx.com](http://divx.com) si desea obtener más información y herramientas de software para convertir los archivos en videos DivX.

ACERCA DE LA FUNCIÓN DE VIDEO A PEDIDO DIVX: Este dispositivo con certificación DivX Certified<sup>®</sup> debe registrarse para reproducir películas de video a pedido DivX que se hayan adquirido. Para obtener su código de registro, busque la sección DivX VOD en el menú de configuración del dispositivo. Vaya a [vod.divx.com](http://vod.divx.com) para obtener más información sobre cómo realizar el registro.

"DivX Certified<sup>®</sup> para reproducir videos DivX<sup>®</sup> hasta HD 1080p, incluido el contenido premium".

"DivX<sup>®</sup>, DivX Certified<sup>®</sup> y los logotipos asociados son marcas comerciales de Rovi Corporation o sus subsidiarias y se utilizan bajo licencia".

"Cubierto por una o más de las siguientes patentes de los Estados Unidos: 7,295,673; 7,460,668; 7,515,710; 7,519,274".

## CONTENIDO

### 2 INSTRUCCIONES DE SEGURIDAD IMPORTANTES

---

### 6 LICENCIAS

---

### 7 CONTENIDO

---

### 8 PROCEDIMIENTO DE INSTALACIÓN

---

#### 8 MONTAJE Y PREPARACIÓN

---

- 8 Desempacar
- 10 Componentes y botones
- 10 - Uso del botón de control
- 11 Levantar y trasladar el televisor
- 12 Configurar el televisor
- 12 - Colocar la base de la televisión
- 13 - Montar sobre una mesa
- 14 - Montar en la pared
- 15 - Sujetar los cables

#### 16 ESTABLECER CONEXIONES

---

- 16 Conexión de una antena o un cable
- 17 Otras conexiones

#### 18 CONTROL REMOTO

---

#### 19 MIRAR TV

---

- 19 Encender el televisor por primera vez
- 19 Mirar TV
- 20 Administrar canales
- 20 - Configurar canales
- 21 - Usar los canales favoritos
- 21 Usar opciones adicionales
- 21 - Ajustar la relación de aspecto
- 23 - Cambiar los modos AV
- 23 - Usar la lista de entradas
- 24 Usar el menú rápido

### 25 ENTRETENIMIENTO

---

- 25 Conectar dispositivos de almacenamiento USB
- 26 Buscar archivos
- 27 Ver fotos
- 29 Escuchar música
- 31 Ver videos
- 34 Guía de pedido de video de DivX®

### 35 PERSONALIZAR CONFIGURACIÓN DE TV

---

- 35 Los menús principales
- 36 Personalizar la Configuración
- 36 - Configuración de CONFIGURAR
- 37 - Configuración de IMAGEN
- 39 - Configuración de AUDIO
- 40 - Configuración de HORA
- 41 - Configuración de OPCIÓN
- 42 - Configuración de BLOQUEAR
- 42 - Configuración de USB

### 43 MANTENIMIENTO

---

- 43 Limpieza del televisor
- 43 - Pantalla, marco, gabinete y base
- 43 - Cable de alimentación

### 44 SOLUCIÓN DE PROBLEMAS

---

### 46 ESPECIFICACIONES

---

#### **NOTA**

- La imagen puede ser diferente a la de su televisor.
- El OSD (On Screen Display, Despliegue En la Pantalla) de su TV puede ser un poco diferente que este manual.
- Los menús y las opciones disponibles pueden variar según la fuente de entrada que utilice.
- Es posible que se agreguen nuevas funciones a este televisor en el futuro.

## PROCEDIMIENTO DE INSTALACIÓN

- 1 Abra el paquete y asegúrese de que todos los accesorios estén incluidos.
- 2 Instale la base del televisor.
- 3 Conecte un dispositivo externo al televisor.

## MONTAJE Y PREPARACIÓN

### Desempacar

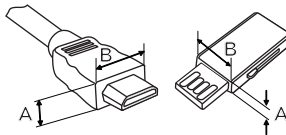
Verifique que la caja del producto contenga los siguientes elementos. Si falta algún accesorio, comuníquese con el distribuidor local mediante el cual adquirió el producto. Las ilustraciones de este manual pueden diferir del producto que usted adquirió.

#### PRECAUCIÓN

- No use ningún producto no autorizado para garantizar la seguridad y la vida útil del producto.
- Ningun daño o lesiones por el uso de elementos no autorizados no están cubiertos por la garantía.
- Algunos modelos parecen tener una película fina sobre la pantalla. Esta forma parte de la pantalla, así que no la retire.

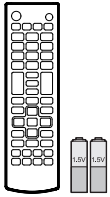
#### NOTA

- Los artículos suministrados con el producto adquirido pueden variar según el modelo.
- Es posible que cambien las especificaciones del producto o el contenido del manual sin previo aviso debido a las actualizaciones de las funciones del producto.
- Para que la conexión sea óptima, los cables HDMI y los dispositivos USB tienen que tener biseles que no superen los 10 mm de espesor y 18 mm de ancho.
- Utilice un cable de extensión que sea compatible con USB 2.0, en caso de que el cable USB o la tarjeta de memoria USB no encajen en el puerto USB del TV.



\*A ≤ 10 mm

\*B ≤ 18 mm



**Control Remoto y Baterías (AAA)**  
(Consulte p. 18)

---



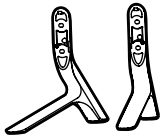
**Manual del usuario**

---



**Cable de alimentación**

---



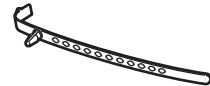
**Base de soporte**  
(Consulte p. 12)

---



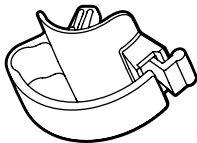
**Tornillos de soporte**  
4 PZ, M4 x L20  
(Consulte p. 12)

---



**Sujetacables**  
(Consulte p. 15)

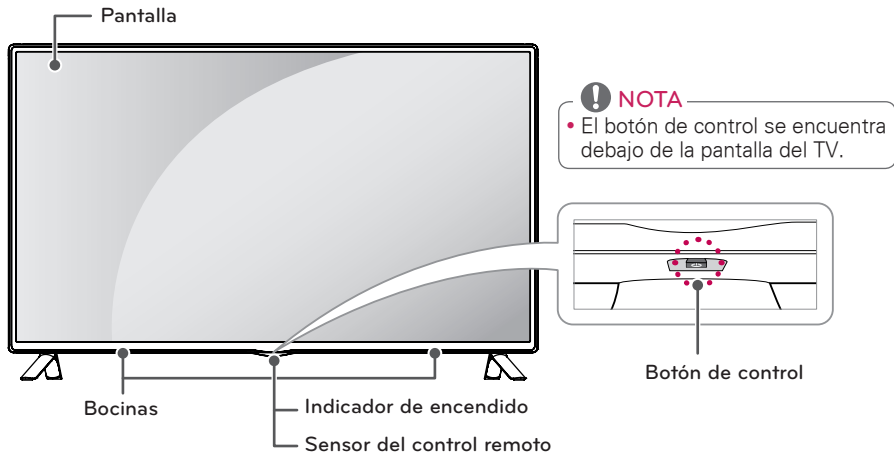
---



**Soporte para sostener**  
2 PZ  
(Consulte p. 15)

---

## Componentes y botones



### Uso del botón de control

Simplemente puede operar las funciones de la TV, presionando o moviendo el botón de control hacia arriba, abajo, izquierda o derecha.

#### Funciones Básicas

	<b>Encendido</b>	Quando la TV está apagada, coloque el dedo en el botón de control y presione una vez y suéltelo.
	<b>Apagado</b>	Quando la TV está encendida, coloque el dedo en el botón de control y presione unos segundos y suéltelo. (Sin embargo, si el botón de menú está en la pantalla, presione y mantenga pulsado el botón de control, esto le permitirá salir del menú.)
	<b>Control de Volumen</b>	Si coloca su dedo sobre el botón de control y lo mueve hacia la izquierda o la derecha, puede ajustar el nivel de volumen que desee.
	<b>Control de Canales</b>	Si coloca su dedo sobre el botón de control y lo mueve hacia arriba o abajo, puede desplazarse a través de los canales guardados que desee.

#### NOTA

- Con el dedo sobre el botón de control, muévalo hacia arriba, abajo, izquierda o derecha, tenga cuidado de no presionar el botón de control. Si pulsa el botón de control primero, no podrá ajustar el nivel de volumen y/o desplazarse por los canales guardados.

#### Ajustar el Menú

Quando la TV está encendida, presione el botón de control una vez. Puede ajustar los elementos del menú (🔌, ⚙️, ✕, 📺) moviendo el botón de control hacia arriba, abajo, izquierda o derecha.

		<b>Apagar TV</b>	Apagar alimentación.
		<b>Config.</b>	Permite acceder a los menús principales.
		<b>Cerrar</b>	Limpia la visualización en pantalla y vuelve al modo de TV.
		<b>Lista de entradas</b>	Accesar a las fuentes de entrada.

## Levantar y trasladar el televisor

Si desea levantar o trasladar el televisor, lea las instrucciones a continuación para no rayar o dañar el aparato, y para transportarlo de forma segura, independientemente del tamaño o tipo de aparato.

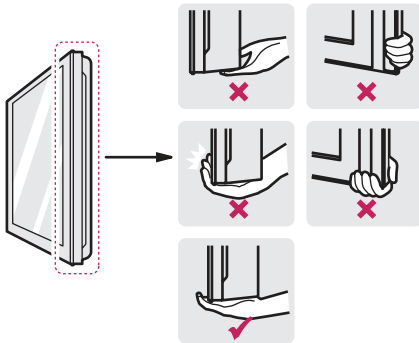


### PRECAUCIÓN

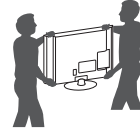
- No toque la pantalla. De lo contrario, podría dañarla.
- No coloque el producto en el piso con la parte frontal hacia abajo. Al hacerlo puede causar daños a la pantalla.
- Se recomienda trasladar el televisor en la caja o el material de empaque en el que lo recibió al comprarlo.
- Antes de mover o levantar el televisor, desconecte el cable de alimentación y el resto de los cables.
- Cuando sostenga el televisor, la pantalla debe quedar alejada de usted para evitar algún daño.



- Sostenga con firmeza la parte superior e inferior del marco del televisor. Asegúrese de no sostenerlo por la parte transparente, por la bocina o por el área de rejillas de las bocinas.



- Si desea transportar un televisor grande, necesita la ayuda de dos personas como mínimo.
- Al transportar el televisor con las manos, sosténgalo como se indica en esta ilustración.



- Al transportar el televisor, no lo someta a sacudones o vibración excesiva.
- Al transportar el televisor manténgalo en posición vertical, nunca lo apoye sobre uno de los costados, ni lo incline hacia la derecha o la izquierda.

## Configurar el televisor

Puede instalar su TV en la pared o si desea colocar la TV en un centro de entretenimiento u otro mueble, colóquele la base.

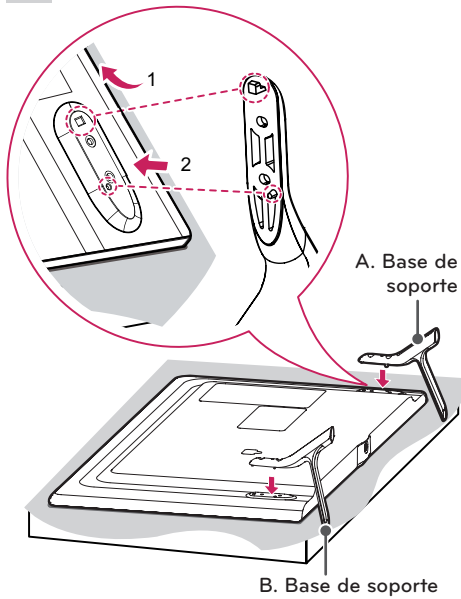
### Colocar la base de la televisión

Si no instala el televisor en una pared, siga estas instrucciones para colocar la base de la televisión.

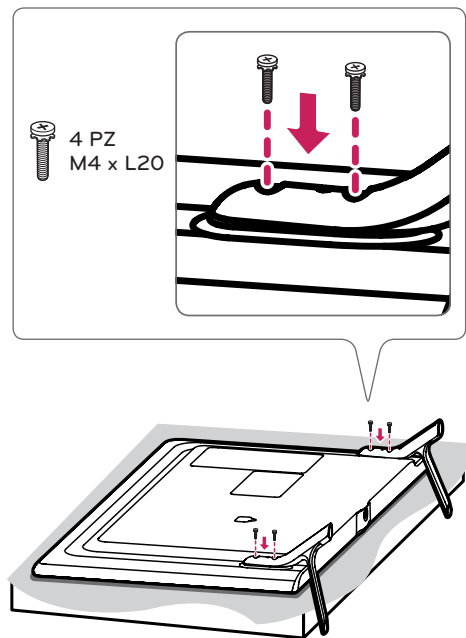
#### PRECAUCIÓN

- Al instalar la base del televisor, ponga la pantalla hacia abajo sobre una mesa acolchada o una superficie plana para evitar rayas.

1

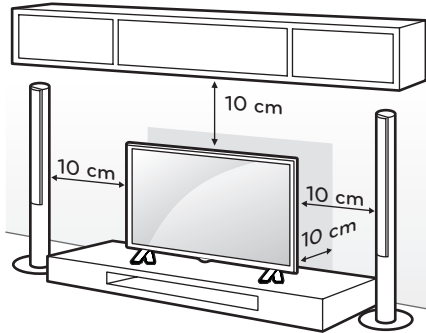


2



## Montar sobre una mesa

- Levante el televisor y déjelo en posición vertical sobre la mesa.
  - Deje un espacio mínimo de 10 cm entre el televisor y la pared para asegurar una ventilación adecuada.



- Conecte el cable de alimentación al tomacorriente de la pared.



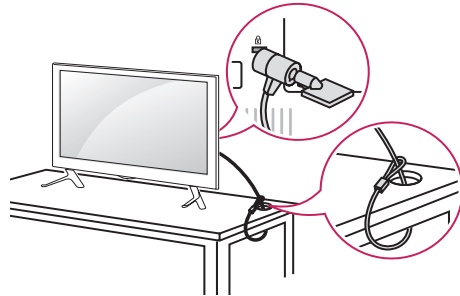
### PRECAUCIÓN

- No colocar la televisión cerca de fuentes de calor, puede resultar quemada u ocasionar otro daño.

## Usar el sistema de seguridad Kensington (opcional)

El conector del sistema de seguridad Kensington se encuentra en la parte posterior del televisor. Para más información sobre cómo instalarlo y usarlo, consulte el manual suministrado con el sistema de seguridad Kensington o visite el sitio web <http://www.kensington.com>.

Conecte el cable del sistema de seguridad Kensington entre el televisor y la mesa.

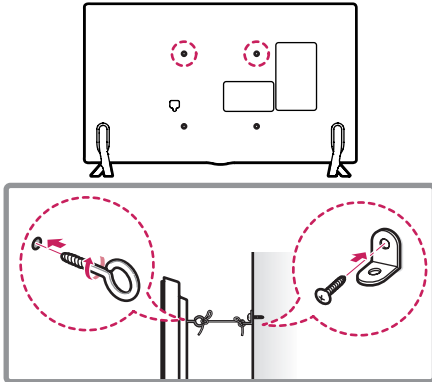


### NOTA

- El sistema de seguridad Kensington es opcional. Puede solicitar otros accesorios a través de su distribuidor local.

**Fijación del televisor a la pared (opcional)**

(Según el modelo)



- 1 Inserte y ajuste los tornillos de ojo del televisor en su parte posterior.
  - En caso de que haya tornillos insertados, primero retírelos.
- 2 Utilice los tornillos para colocar los soportes correspondientes en la pared. Acople el soporte de la pared con los tornillos de ojo a la parte posterior del televisor.
- 3 Conecte los tornillos de ojo y los soportes con un cordón fuerte y ajústelos con firmeza. Asegúrese de mantener el cordón en posición horizontal a la superficie plana.

ESPAÑOL

**PRECAUCIÓN**

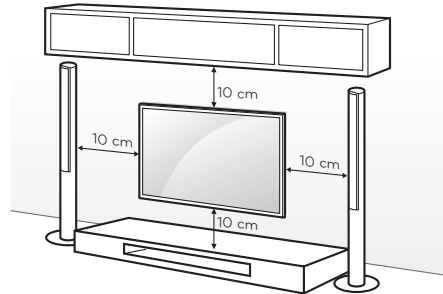
- Asegúrese de que los niños no se suban al televisor ni se cuelguen de él.

**NOTA**

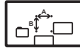
- Utilice una plataforma o un armario que sea lo suficientemente fuerte y grande para sostener el televisor de manera segura.
- Los soportes, los tornillos y los cordones son opcionales. Puede solicitar otros accesorios a través de su distribuidor local.

**Montar en la pared**

Se puede usar un soporte de pared opcional con el televisor LG. Consulte al distribuidor local para adquirir un soporte de pared que cumpla con el estándar VESA que usa su modelo de TV. Cuidadosamente coloque el soporte de pared en la parte posterior del TV. Instale el soporte de pared en una pared sólida, perpendicular al piso. Si va a instalar el TV sobre otros materiales de construcción, póngase en contacto con personal técnico calificado para instalar el soporte de pared. El soporte de pared incluirá instrucciones detalladas. Recomendamos que use un soporte de pared de marca LG. Cuando no utilice el soporte de montaje de pared LG, por favor, utilice un soporte de montaje de pared en el que el dispositivo esté debidamente sujeto a la pared con el espacio suficiente para permitir la conectividad con dispositivos externos.



Asegúrese de usar tornillos y soportes de pared que cumplan con el estándar VESA. En la tabla siguiente se detallan las dimensiones de los conjuntos de montaje de pared.

Modelo	32LB551A
VESA (A x B)	200 x 200 mm
	
Tornillo estándar	M6
Cantidad de tornillos	4
Soporte de pared (opcional)	LSW240B MSW240

**⚠ PRECAUCIÓN**

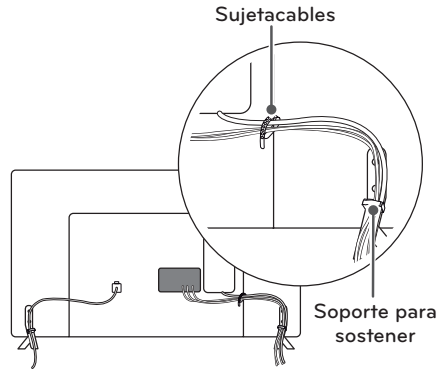
- Antes de mover o instalar el televisor, desconecte el cable de alimentación. De lo contrario, podría provocar una descarga eléctrica.
- Si instala el televisor en el techo o en una pared inclinada, podría caerse y provocar lesiones graves. Utilice un soporte de pared autorizado por LG y comuníquese con el distribuidor local o con personal técnico calificado. Cuando usa un soporte de pared de otro fabricante, este no es cubierto por la garantía.
- No ajuste excesivamente los tornillos, dado que podría dañar el televisor y anular la garantía.
- Utilice tornillos y soportes de pared que cumplan con la norma VESA. La garantía no cubre daños o lesiones provocados por el uso incorrecto del aparato o de accesorios no autorizados.

**! NOTA**

- Utilice los tornillos enumerados en las especificaciones del estándar VESA.
- El conjunto de montaje de pared incluye un manual de instalación y las piezas necesarias.
- El soporte de pared es opcional. Para obtener accesorios adicionales, comuníquese con su distribuidor local.
- La longitud de los tornillos puede variar según el tipo de soporte de pared. Asegúrese de utilizar la longitud adecuada.
- Para obtener más información, consulte el manual suministrado con el montaje de pared.

**Sujetar los cables**

- 1 Instalar el soporte para sostener la TV.
- 2 Agrupe y ate los cables con el sujetacables y el soporte para sostener.

**⚠ PRECAUCIÓN**

- No mueva el televisor tirando del sujetacables, dado que podría romperse y provocarle lesiones o dañar el televisor.

## ESTABLECER CONEXIONES

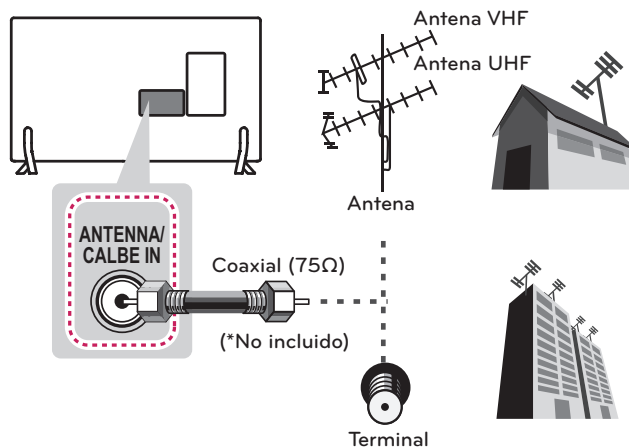
Se pueden conectar distintos dispositivos externos al TV. Los dispositivos externos compatibles son: receptores de HD, reproductores de DVD, VCR, sistemas de audio, dispositivos de almacenamiento USB, PC, dispositivos de juegos, etc. Para más información acerca de la conexión de dispositivos externos, diríjase al manual que viene con cada dispositivo.

### ! NOTA

- Si graba un programa de TV en una grabadora de DVD o VCR, asegúrese de conectar el cable de entrada de señal al televisor a través de uno de estos dos dispositivos. Para obtener más información acerca de la grabación, consulte el manual proporcionado con el dispositivo conectado.
- Las conexiones de dispositivos externos que se muestran pueden ser levemente diferentes de las ilustraciones en este manual.
- Conecte los dispositivos externos al televisor independientemente del orden del puerto del aparato.
- Si conecta un dispositivo de juego al televisor, utilice el cable provisto con dicho dispositivo.
- Consulte el manual del equipo externo para ver las instrucciones de funcionamiento.

### Conexión de una antena o un cable

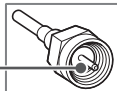
Para mirar televisión, conecte una antena, un cable o una caja de cable y siga estas instrucciones. Las ilustraciones pueden diferir de los elementos reales y el cable RF es opcional.



### ! PRECAUCIÓN

- Asegúrese de no doblar el alambre de cobre del cable de RF.

Alambre de cobre



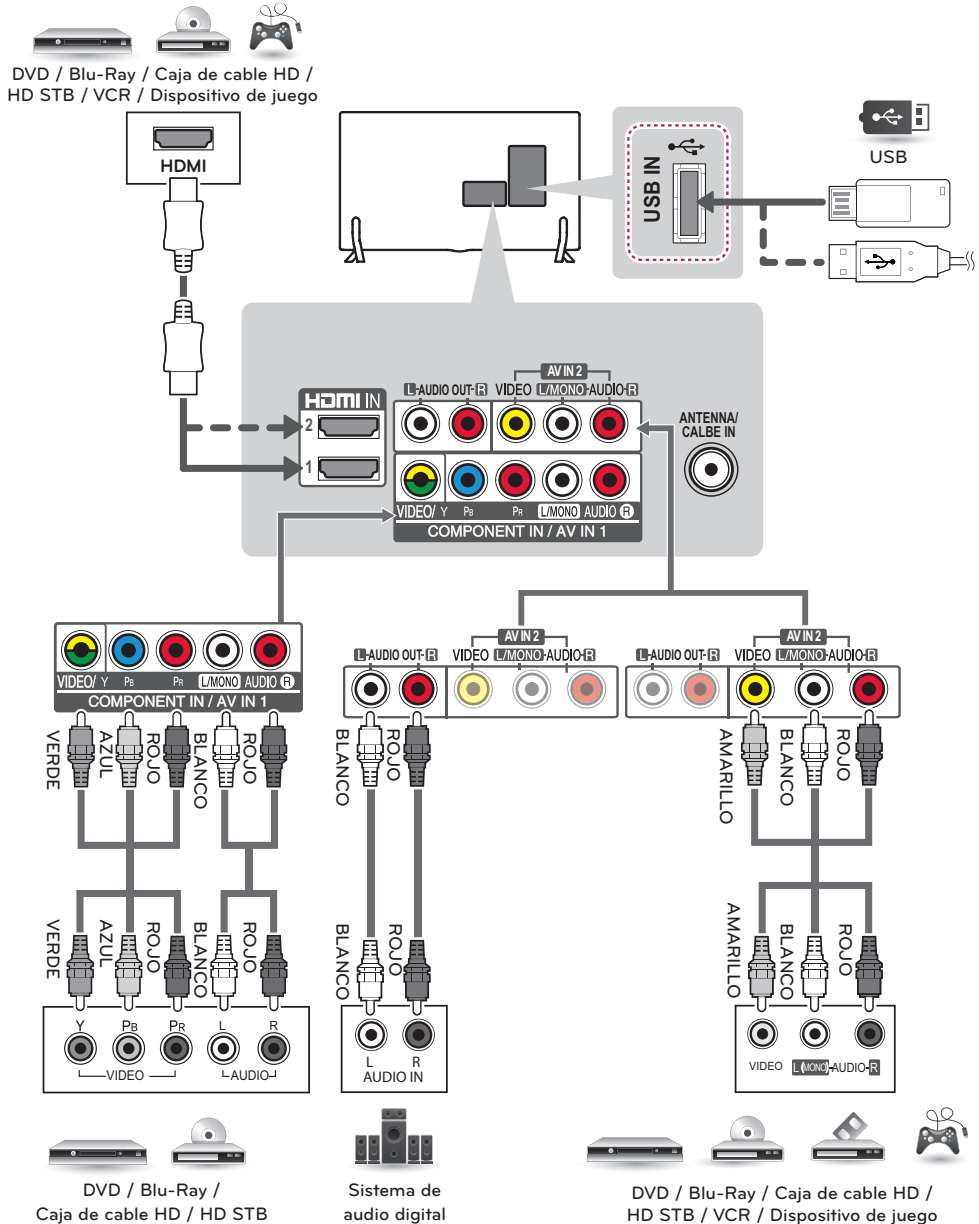
- Primero conecte todos los dispositivos entre sí y luego conecte el cable de alimentación al tomacorriente, para que el televisor no resulte dañado.

### ! NOTA

- Para mejorar la calidad de imagen en un área de baja señal, favor de comprar un amplificador de señal e instalar adecuadamente.
- Utilice un divisor de señal para más de 2 televisores.
- Si la antena no está correctamente instalada, póngase en contacto con su distribuidor.

## Otras conexiones

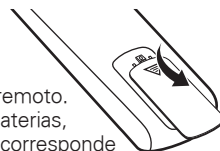
Conecte su TV a dispositivos externos. Para tener una mejor calidad de imagen y audio, conecte el dispositivo externo y el televisor con el cable HDMI tal como se muestra. Dependiendo del modelo, el cable puede ser proporcionado.



ESPAÑOL

## CONTROL REMOTO

Las descripciones en este manual se basan en los botones o teclas de su control remoto. Favor de leer cuidadosamente para el uso correcto del televisor. Para instalar las baterías, abrir la tapa o cubierta y colocar baterías (AAA de 1,5 Vcc) Mostrado el lado que le corresponde según la terminación de la etiqueta de  $\oplus$  y  $\ominus$  y cerrar la tapa. Si no coincide correctamente la polaridad de la batería podría hacer que la batería explote o gotee y provocar un incendio, lesiones en personas o la contaminación ambiental. Para retirar las baterías, realice la acción de instalación a la inversa.

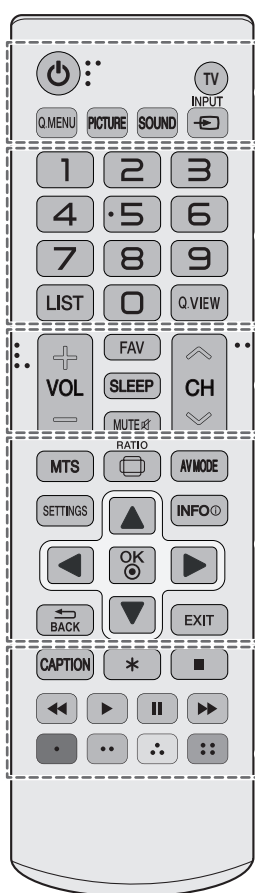


### ⚠ PRECAUCIÓN

- No use baterías nuevas junto con otras usadas, ya que esto puede dañar el control remoto.

Este control remoto utiliza luz infrarroja. Al usarlo, es necesario apuntarlo en dirección al sensor remoto del TV.

ESPAÑOL



<p><b>⏻ (ENCENDIDO)</b> Enciende o apaga el televisor.  <b>TV</b> Regresa al último canal de televisión.  <b>Q.MENU</b> Permite acceder al menú rápido.  <b>PICTURE</b> Cambia el modo de la imagen.  <b>SOUND</b> Cambia el modo de audio.  <b>➔ INPUT</b> Accesar a las fuentes de entrada. Enciende la TV si está apagada.</p>
<p><b>Botones Numerales</b> Permiten introducir números.  <b>LIST</b> Acceder a la lista de canales guardados.  <b>Q.VIEW</b> Permite alternar entre los dos últimos canales seleccionados (al presionarlo repetidamente).</p>
<p><b>+ VOL -</b> Ajusta el nivel del volumen.  <b>FAV</b> Acceder a la lista de canales favoritos.  <b>SLEEP</b> Establece el tiempo durante el cual el televisor permanecerá encendido.  <b>MUTE</b>  Silencia todos los sonidos.  <b>^ CH v</b> Permite desplazarse por los canales guardados.</p>
<p><b>MTS</b> Presione en forma repetida esta tecla para seleccionar los tonos de sonido Mono, Estéreo y SAP. Sin embargo, los modos Estéreo y SAP están disponibles solo si se incluyen en la señal de transmisión.  <b>📺 RATIO</b> Cambia el tamaño de una imagen.  <b>AV MODE</b> Selecciona un modo de audio y video.</p>
<p><b>SETTINGS</b> Permite acceder a los principales menús.  <b>INFO</b>  Muestra información del programa actual.  <b>Botones de navegación</b> (hacia arriba/hacia abajo/hacia la derecha/hacia la izquierda) Permiten desplazarse por los menús o las opciones.  <b>OK</b>  Permite seleccionar menús u opciones y confirmar lo ingresado.  <b>➔ BACK (Volver)</b> Permite volver al nivel anterior.  <b>EXIT</b> Borra todo lo que muestra la pantalla y se regresa a ver la televisión.</p>
<p><b>CAPTION</b> Activa o desactiva los subtítulos.  <b>*</b> Sin función  <b>Botones de control</b> (     Permiten controlar los dispositivos compatibles con SIMPLINK (USB, SIMPLINK).  <b>Botones de color</b> (: Rojo, : Verde, : Amarillo, : Azul) Estos accesos de funciones especiales son en algunos menús.</p>

## MIRAR TV

### Encender el televisor por primera vez

Al encender el televisor por primera vez, aparece la pantalla de configuración inicial. Seleccione un idioma y personalice la configuración básica.

- 1 Conecte el cable de alimentación a un tomacorriente.
- 2 En modo de espera, presione el botón de **⏻ (ENCENDIDO)** en el control remoto para encender el televisor.  
Si es la primera vez que enciende el televisor, aparecerá la pantalla de configuración inicial.

#### ! NOTA

- Para acceder a **Configuración Inicial**, vaya a **OPCIÓN** en el menú principal.

- 3 Siga las instrucciones en pantalla para personalizar la configuración del televisor según sus preferencias.

Idioma del menú(Language)	Selecciona un idioma para la pantalla.
↓	
Configuración de modo	Selecciona <b>Usar en Casa</b> para el hogar.
↓	
Configuración de Hora	Ajustar la hora.
↓	
Sintonización automática	Busca y guarda los canales disponibles de manera automática.

#### ! NOTA

- Para ver las imágenes con la mejor calidad dentro de su hogar, seleccione **Usar en Casa**.
- **Demo de Tienda** es la opción adecuada para las tiendas minoristas.
- Si selecciona **Demo de Tienda**, los ajustes personalizados se regresaran al ajuste de tienda en 5 minutos.

- 4 Una vez finalizada la configuración básica, presione el botón **OK**.

#### ! NOTA

- Si no completa la configuración inicial, aparecerá cada vez que encienda el televisor.
- Desconecte el cable de alimentación del tomacorriente cuando no use el televisor durante periodos prolongados.

- 5 Para apagar el televisor, presione el botón de **⏻ (ENCENDIDO)** en el control remoto.

### Mirar TV

- 1 En modo de espera, presione el botón de **⏻ (ENCENDIDO)** en el control remoto para encender el televisor.
- 2 Presione **INPUT** y seleccione **TV**.
- 3 Para apagar el televisor, presione el botón de **⏻ (ENCENDIDO)** en el control remoto. El televisor pasará a modo de espera.

## Administrar canales

### Configurar canales

#### Guardar canales

##### Para guardar los canales automáticamente,

- 1 Presione **SETTINGS** para acceder a los menús principales.
- 2 Presione los botones de navegación para desplazarse hacia **CONFIGURAR** y presione **OK**.
- 3 Presione los botones de navegación para desplazarse hacia **Sintonización automática** y presione **OK**.
- 4 Seleccione **Iniciar** para iniciar la sintonización automática. El televisor busca y guarda los canales disponibles automáticamente.

#### ! NOTA

- Si el televisor busca y guarda canales, se borrarán los canales guardados anteriormente.

- 5 Cuando haya terminado, presione **EXIT**. Cuando vuelva al menú anterior, presione **↔ BACK (Volver)**.

##### Para guardar los canales manualmente,

- 1 Presione **SETTINGS** para acceder a los menús principales.
- 2 Presione los botones de navegación para desplazarse hacia **CONFIGURAR** y presione **OK**.
- 3 Presione los botones de navegación para desplazarse hacia **Sintonización manual** y presione **OK**.
- 4 Desplácese por los tipos de canal y canales, y agregue o borre canales.
- 5 Cuando haya terminado, presione **EXIT**. Cuando vuelva al menú anterior, presione **↔ BACK (Volver)**.

#### ! NOTA

- Los canales se almacenan en el orden **TV** y **CATV**.

#### Editar la lista de canales

- 1 Presione **SETTINGS** para acceder a los menús principales.
- 2 Presione los botones de navegación para desplazarse hacia **CONFIGURAR** y presione **OK**.
- 3 Presione los botones de navegación para desplazarse hacia **Edición de Canales** y presione **OK**.
- 4 Edite los canales con los botones siguientes.

Botón	Descripción
OK	Selecciona el canal que desea ver.
▲	Resalta el tipo de canal.
▲, ▼, ◀, ▶	Permite desplazarse por los canales o tipos de canales.
CH (↶, ↷)	Permite ir a la página anterior o siguiente.
Botón Azul	Agrega o borra un canal. El canal borrado aparece en gris.

- 5 Cuando haya terminado, presione **EXIT**. Cuando vuelva al menú anterior, presione **↔ BACK (Volver)**.

#### Seleccionar un canal de la lista de canales

- 1 Presione **LIST** para acceder a la lista de canales.  
- Para ir a la página anterior o a la siguiente, presione **CH (↶, ↷)**.
- 2 Elija un canal y presione **OK**.

## Usar los canales favoritos

Agregue los canales que mira con frecuencia a la lista de favoritos.

### Configurar la lista de favoritos

- 1 Seleccione un canal para agregar a la lista de favoritos.
- 2 Presione **Q.MENU**.
- 3 Presione los botones de navegación para desplazarse hasta **⏏ Bor/Agr/Fav**.
- 4 Presione los botones de navegación para desplazarse hasta **Favorito**.
- 5 Presione **OK** para agregar el canal seleccionado a la lista de favoritos.

### Seleccionar un canal de la lista de favoritos

- 1 Presione **FAV** para acceder a la lista de canales.
  - Para ir a la página anterior o a la siguiente, presione **CH** (↶, ↷).
- 2 Elija un canal y presione **OK**.

## Usar opciones adicionales

### Ajustar la relación de aspecto

Para cambiar el tamaño de una imagen y verla en su tamaño óptimo, presione **RATIO** mientras mira televisión.

#### ! NOTA

- También puede cambiar el tamaño de la imagen al presionar **Q.MENU** o al acceder a **Relación de Aspecto** en el menú **IMAGEN**.
- La relación de aspecto disponible varía según la fuente de entrada.

- **16:9:** Cambia el tamaño de la imagen para adaptarla al ancho de la pantalla.



- **Original:** Muestra imágenes de video en el tamaño original sin que desaparezcan partes en el contorno de la imagen. (Esta función se activa en el modo Componente / HDMI (720P/1080i/1080p).)



#### ! NOTA

- Si selecciona **Original**, es posible que haya ruido en la imagen, en el contorno o los contornos de la pantalla.

- **Por Programa:** Muestra imágenes con la misma relación de aspecto que la imagen original.

(4:3 » 4:3 )



(16:9 » 16:9 )



- **4:3:** Cambia el tamaño de las imágenes al estándar anterior de 4:3.



- **14:9:** Puede ver el formato de imagen 14:9 o de cualquier programa de TV general a través del modo. 14:9. La pantalla 14:9 se visualizará igual que la 4:3, aunque se moverá hacia arriba y abajo.



- **Zoom:** Formatea una imagen para que se adapte al ancho de la pantalla. Es posible que no se vean la parte superior e inferior de la imagen.



- **Cine Zoom 1:** Formatea una imagen a la relación de aspecto 2.35:1. Para cambiar la relación de aspecto de zoom cine, presione ◀ o ▶ y el rango de 1 a 16.



**! NOTA**

- Si aumenta o reduce una imagen, es posible que se distorsione.

## Cambiar los modos AV

Cada **modo de AV** tiene la configuración de imagen y sonido optimizada.

Presione **AV MODE** varias veces para seleccionar el modo apropiado.

Modo	Descripción
Apagado	Cambia a la configuración personalizada anterior.
Cine	Usa la configuración de imagen y sonido optimizada para lograr un aspecto cinematográfico.
Juego	Usa la configuración de imagen y sonido optimizada para juegos rápidos. Para jugar videojuegos con PlayStation o Xbox, se recomienda usar el modo Juego. El modo Juego optimiza las funciones relacionadas con la calidad de la imagen para jugar videojuegos.

## Usar la lista de entradas

### Seleccionar una fuente de entrada

- 1 Presione **INPUT** para acceder a las fuentes de entrada.
- 2 Presione los botones de navegación para desplazarse hacia una de las fuentes de entrada y presione **OK**.

Fuente de entrada	Descripción
TV	Mire TV por aire, cable y transmisión por cable digital.
AV	Permite ver videos desde un VCR u otros dispositivos externos.
Componente	Permite ver videos en un DVD u otros dispositivos externos, o a través del decodificador digital.
HDMI	Permite ver videos desde una HTS u otros dispositivos de alta definición.

### Colocar una etiqueta de entrada







Coloque una etiqueta a la fuente de entrada para que pueda identificar con facilidad el dispositivo conectado a cada fuente de entrada.

- 1 Presione **INPUT** para acceder a las fuentes de entrada.
- 2 Presione los botones de navegación para desplazarse hacia una de las fuentes de entrada.
- 3 Presione el botón **Azul**.
- 4 Presione los botones de navegación para desplazarse hacia una de las etiquetas de entrada y presione **OK**.
- 5 Cuando haya terminado, presione **EXIT**. Cuando vuelva al menú anterior, presione **↩ BACK (Volver)**.

## Usar el menú rápido

Personalice los menús más utilizados.

- 1 Presione **Q. MENU** para acceder a los menús rápidos.
- 2 Presione los botones de navegación para desplazarse por los siguientes menús.

Menú	Descripción
 <b>Relación de Aspecto</b>	Cambia el tamaño de la imagen.
 <b>Modo imagen</b>	Cambia el modo de la imagen.
 <b>Modo de audio</b>	Cambia el modo de audio.
 <b>Subtítulo</b>	Activa o desactiva los subtítulos.
 <b>SAP</b>	Cambia el sonido MTS.
 <b>Temporizador</b>	Establece el tiempo durante el cual el televisor permanecerá encendido.
 <b>Bor/Agr/Fav</b>	Edita los canales para agregar o borrar un canal. Agregue los canales que la lista de favoritos.
 <b>Expulsar</b>	Expulsa un dispositivo USB conectado. El menú aparece únicamente al conectar un dispositivo USB.

ESPAÑOL

### ! NOTA

- Los menús y las opciones disponibles pueden variar según la fuente de entrada que utilice.

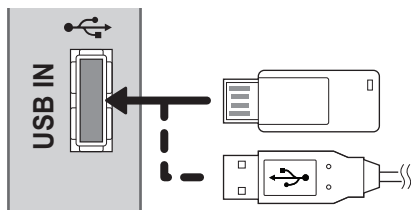
- 3 Presione los botones de navegación para desplazarse hacia la opción deseada.
- 4 Cuando haya terminado, presione **Q.MENU**.

## ENTRETENIMIENTO

### Conectar dispositivos de almacenamiento USB

Conecte dispositivos de almacenamiento USB como una unidad flash USB o un disco duro externo al televisor y use funciones multimedia. (Ver "Buscar archivos" en la pag. 26)

Conecte una unidad flash USB o un lector de tarjeta de memoria USB al televisor como se muestra en la siguiente ilustración.



Para desconectar un dispositivo de almacenamiento USB, asegúrese de finalizar la conexión adecuadamente para evitar daños en el televisor o los archivos.

- 1 Presione **Q.MENU** para acceder a los menús rápidos.
- 2 Presione los botones de navegación para desplazarse hacia el **Expulsar** y presione **OK**.
- 3 Desconecte el dispositivo de almacenamiento USB solamente cuando el mensaje le indique que este puede quitarse de manera segura.

#### PRECAUCIÓN

- No apague la TV ni quite el dispositivo de almacenamiento USB mientras este último permanezca conectado al televisor, ya que podría causar la pérdida de archivos o dañar dicho dispositivo.
- Haga una copia de seguridad de los archivos guardados en un dispositivo de almacenamiento USB de manera frecuente, ya que podría perder o dañar sus archivos y no contar con la cobertura de la garantía a tal efecto.

#### Sugerencias para el uso de dispositivos de almacenamiento USB

- El televisor reconoce solamente un dispositivo de almacenamiento USB.
- Si conecta un dispositivo de almacenamiento USB al televisor a través de un concentrador USB, es posible que el aparato no reconozca tal dispositivo.
- Es posible que el televisor no reconozca un dispositivo de almacenamiento USB que requiera un controlador especial.
- La velocidad de reconocimiento de un dispositivo de almacenamiento USB puede variar en función de cada dispositivo.
- Utilice solamente dispositivos de almacenamiento USB que contengan archivos de música o imágenes normales.
- Utilice solamente dispositivos de almacenamiento USB que se hayan formateado como sistemas de archivos FAT32 o NTFS.
- Es posible que deba conectar el dispositivo de almacenamiento USB a una fuente de alimentación externa mediante un adaptador de energía.
- Si el televisor no reconoce el dispositivo de almacenamiento USB conectado, cambie el cable e inténtelo nuevamente. No utilice un cable excesivamente largo.
- El televisor no admite algunos dispositivos de almacenamiento USB correctamente.
- Puede utilizar un dispositivo de almacenamiento USB de particiones múltiples (hasta 4 como máximo).
- El método de alineación de archivos de un dispositivo de almacenamiento USB es similar al de Windows XP.
- No se puede crear o borrar una carpeta guardada en un dispositivo de almacenamiento USB directamente en el televisor.
- Para un nombre de archivo, se admite una cantidad máxima de 100 caracteres del idioma español.
- Si hay demasiadas carpetas y archivos en una sola carpeta, es posible que no funcione correctamente.
- La capacidad recomendada es 1 TB o menos para un disco duro USB externo y 32 GB o menos para un dispositivo de almacenamiento USB.
- Si no funciona un disco duro USB externo con la función de ahorro de energía activada, apague y encienda dicho disco otra vez para lograr que funcione adecuadamente. Para obtener más información, consulte el manual del usuario del disco duro USB externo.
- Una descarga electrostática puede causar que el dispositivo USB falle. Si no está dañado, puede reiniciarlo al desconectar y volver a insertarlo.

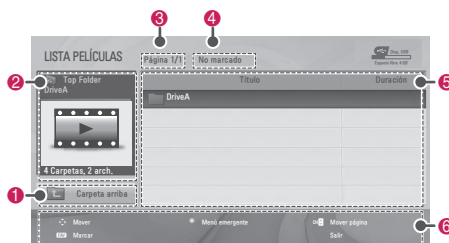
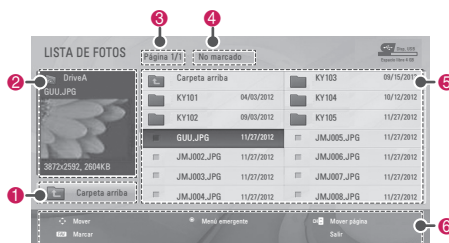
## Buscar archivos

Acceda a las listas de fotos, música o películas y examine los archivos.

- 1 Conecte un dispositivo de almacenamiento USB.
- 2 Presione los botones de navegación para desplazarse hacia **LISTA DE FOTOS**, **LISTA DE MÚSICA** o **LISTA PELÍCULAS** y presione **OK**.



- 3 Seleccione **DriveA** para acceder al dispositivo de almacenamiento USB conectado.
- 4 Presione los botones de navegación para seleccionar la carpeta o el archivo que desee.



N.º	Descripción
1	Se mueve a un nivel superior de carpeta.
2	Vista previa
3	Página actual/Total páginas
4	Número total de archivos marcados
5	Contenido de la carpeta enfocada en 1
6	Botones disponibles del control remoto

**Sugerencias para el uso de dispositivos de almacenamiento USB**

Tipo	Formato de Archivo Compatible
Foto	<ul style="list-style-type: none"> <li>• JPG</li> <li>• Tamaño disponible Modo secuencial base: 64 píxeles (ancho) x 64 píxeles (altura) a 15 360 píxeles (ancho) x 8 640 píxeles (altura) Modo progresivo: 64 píxeles (ancho) x 64 píxeles (altura) a 1 024 píxeles (ancho) x 768 píxeles (altura)</li> <li>* No utilice la opción progresiva cuando se este guardando archivos JPG en su computadora personal.</li> <li>• Este puede tomar un tiempo en abrir las imágenes en alta resolución en toda la pantalla.</li> </ul>
Música	<ul style="list-style-type: none"> <li>• MP3</li> <li>• Rango de tasa de bits de 32 Kbps a 320 Kbps</li> <li>• Tasa de muestreo (frecuencia de muestreo) MPEG1 capa 3: 32 kHz; 44,1 kHz; 48 kHz MPEG2 capa 3: 16 kHz; 22,05 kHz; 24 kHz MPEG2.5 capa 3: 8 kHz; 11,025 kHz; 12 kHz</li> <li>* No pueden reproducirse archivos con protección de copia incorporada.</li> </ul>
Vídeo	<ul style="list-style-type: none"> <li>• MPG, MPEG, DAT, TS, TRP, TP, VOB, MP4, MOV, MKV, DIVX, AVI, ASF, WMV, FLV</li> <li>• <b>Película</b> : *.mpg / *.mpeg / *.dat / *.ts / *.trp / *.tp / *.vob / *.mp4 / *.mov / *.mkv / *.divx / *.avi / *.asf / *.wmv / *.flv / *.avi(motion-jpeg) / *.mp4(motion-jpeg) / *.mkv(motion-jpeg) / *.mts / *.mt2s</li> <li>• <b>Formato de vídeo</b> : MPEG-1, MPEG-2, MPEG-4, H.264, AVS, VC1, DivX 3.11, DivX 4.x, DivX 5.x, DivX 6, Xvid 1.00, Xvid 1.01, Xvid 1.02, Xvid 1.03, Xvid1.10, beta-1, beta-2, JPEG, Sorenson H.263</li> <li>• <b>Formato de audio</b> : MP2, MP3, Dolby Digital, LPCM, AAC, ADPCM, WMA</li> <li>• <b>Formato de subtítulos interno</b> : Solo, XSUB es el formato de subtítulos utilizado en archivos DivX.</li> <li>• <b>Formato de subtítulos externos</b> : *.smi / *.srt / *.sub(MicroDVD, Subview er1.0/2.0) / *.ass / *.ssa / *.txt(TMPlayer) / *.psb(PowerDivX)</li> </ul>

**Ver fotos**


Puede ver archivos de imagen guardados en un dispositivo de almacenamiento USB. La visualización en pantalla puede diferir según el modelo.

- 1 Presione **SETTINGS** para acceder a los menús principales.
- 2 Presione los botones de navegación para desplazarse hacia **USB** y presione **OK**.
- 3 Presione los botones de navegación para desplazarse hacia **Lista de fotos** y presione **OK**.
- 4 Seleccione **DriveA** para acceder al dispositivo de almacenamiento USB conectado.
- 5 Presione los botones de navegación para desplazarse hacia la carpeta o el archivo que desee y presione **OK**.
- 6 Mire fotos mediante los siguientes menús/botones.



Botón	Descripción
Botón de navegación	Permite desplazarse por el archivo.
OK	Abre el menú emergente.
CH (↶, ↷)	Permite ir a la página anterior o siguiente.
FAV	Introduce el modo marcar.
Exit	Regresa al modo para ver TV.
Menú	Descripción
Ver	Permite ver la foto seleccionada.
Marcar todo	Selecciona todos los archivos.
Desmarcar todo	Borra todas las selecciones.
Cerrar	Cerrar una ventana emergente.

### ! NOTA

- : Los archivos no compatibles se muestran a través del siguiente gráfico.

## 7 Utilice las siguientes opciones mientras mira fotos.



Opción	Descripción
Presentación	<ul style="list-style-type: none"> <li>• Permite iniciar o detener una presentación con las fotos seleccionadas.</li> <li>• Si no hay fotos seleccionadas, la presentación mostrará todas las fotos guardadas en la carpeta actual.</li> <li>• Para configurar la velocidad de una presentación, seleccione Opción.</li> </ul>
BGM (música de fondo)	<p>Permite encender o apagar la música de fondo. Para configurar la carpeta de música de fondo, seleccione Opción.</p> <p><b>! NOTA</b></p> <ul style="list-style-type: none"> <li>• Usted no puede cambiar o configurar el BGM mientras esa viendo archivos *.mpo (Archivos 3D de una cámara).</li> </ul>
Girar	<p>Gira las fotos en el sentido de las agujas del reloj. (en 90°, 180°, 270° ó 360°)</p> <p><b>! NOTA</b></p> <ul style="list-style-type: none"> <li>• El tamaño de foto admitido es limitado para estos fines. No se puede girar una foto si la resolución del ancho que se girará es superior al tamaño de resolución admitido.</li> </ul>
Ocultar	<p>Oculto la ventana de opciones. Para ver las opciones, presione OK.</p>

### ! NOTA

- Los valores de opciones modificados en la lista de fotos no afectan la lista de películas ni la lista de música.
- Los valores de opciones modificados en la lista de fotos o en la lista de música se cambian de igual manera en la lista de fotos y en la lista de música, pero no en la lista de películas.

### Opciones de Q.MENU para la lista de fotos

- 1 Presione **Q. MENU**. Aparecerá una ventana emergente.
- 2 Presione los botones de navegación para desplazarse hacia **Establecer visualización de fotos** y presione **OK**.
- 3 Presione los botones de navegación para desplazarse a una de las siguientes opciones y presione **OK**.

#### Establecer visualización de fotos.

Opción	Descripción
<b>Veloc. de presentación</b>	Selecciona una velocidad de presentación (rápida, media o lenta).
<b>Carpeta de música</b>	<p>Selecciona una carpeta de música para la música de fondo.</p> <p><b>! NOTA</b></p> <ul style="list-style-type: none"> <li>• No es posible cambiar la carpeta de música mientras se reproduce música de fondo.</li> </ul>

#### Establecer video.

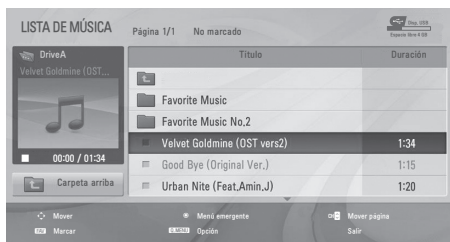
Permite cambiar los videos preestablecidos. (Ver "Configuración de IMAGEN" en la pag. 37)

#### Establecer audio.

Permite cambiar los audios preestablecidos. (Ver "Configuración de AUDIO" en la pag. 39)

## Escuchar música

- 1 Presione **SETTINGS** para acceder a los menús principales.
- 2 Presione los botones de navegación para desplazarse hacia **USB** y presione **OK**.
- 3 Presione los botones de navegación para desplazarse hacia **Lista de música** y presione **OK**.
- 4 Seleccione **DriveA** para acceder al dispositivo de almacenamiento USB conectado.
- 5 Presione los botones de navegación para desplazarse hacia la carpeta o el archivo que desee y presione **OK**.
- 6 Reproduzca música mediante los siguientes menús/botones.



Botón	Descripción
Botón de navegación	Permite desplazarse por los archivos.
OK	Abre el menú emergente.
CH (↶, ↷)	Permite ir a la página anterior o siguiente.
FAV	Introduce el modo marcar.
Exit	Regresa al modo para ver TV.
Menú	Descripción
Detener reprod.	Reproduce el archivo de música seleccionado.
Repr. con fotos	Muestra fotos durante la reproducción.
Marcar todo	Selecciona todos los archivos.
Desmarcar todo	Borra todas las selecciones.
Cerrar	Cerrar una ventana emergente.

**NOTA**

- : Los archivos anormales se muestran a través del siguiente gráfico.
- : Los archivos no compatibles se muestran a través del siguiente gráfico.

7 Controle la reproducción a través de los siguientes botones.

Botón	Descripción
■	Detiene la reproducción.
▶	Reproduce un archivo de música.
	Pausa o reanuda la reproducción.
◀◀	Pasa al archivo anterior.
▶▶	Pasa al archivo siguiente.

**Opciones de Q.MENU para la lista de música**

1 Presione **Q. MENU**. Aparecerá una ventana emergente.

**NOTA**

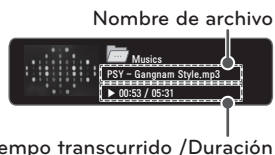
- Los valores de opciones modificados en la lista de fotos y en la lista de música se cambian de igual manera en la lista de fotos y en la lista de música.

**Establecer audio.**

Permite cambiar los audios preestablecidos. (Ver "Configuración de AUDIO" en la pag. 39)

**NOTA**

- El televisor no reproducirá archivos protegidos.
- Si el televisor no se usa durante algún tiempo en la reproducción, aparecerá el cuadro de información como protector de pantalla para evitar el efecto conocido como "quemadura de pantalla". Para regresar a la pantalla de Lista de música, presione **OK** o **BACK (Volver)**.



## Ver videos

El televisor puede mostrar archivos de video desde un dispositivo de almacenamiento USB.

- 1 Presione **SETTINGS** para acceder a los menús principales.
- 2 Presione los botones de navegación para desplazarse hacia **USB** y presione **OK**.
- 3 Presione los botones de navegación para desplazarse hacia **Lista películas** y presione **OK**.
- 4 Seleccione **DriveA** para acceder al dispositivo de almacenamiento USB conectado.
- 5 Presione los botones de navegación para desplazarse hacia la carpeta o el archivo que desee y presione **OK**.
- 6 Reproduzca película utilizando los siguientes menús/botones.



Botón	Descripción
Botón de navegación	Permite desplazarse por los archivos.
OK	Abre el menú emergente.
CH (↖, ↗)	Permite ir a la página anterior o siguiente.
FAV	Introduce el modo marcar.
Exit	Regresa al modo para ver TV.
Menú	Descripción
Reproducir o Repr. marcados	Reproduce el archivo de películas seleccionado.
Marcar todo	Selecciona todos los archivos.
Desmarcar todo	Borra todas las selecciones.
Cerrar	Cerrar una ventana emergente.

- 7 Controle la reproducción a través de los siguientes botones.



Botón	Descripción
■	Detiene la reproducción.
▶	Reproduce un video.
	Pausa o reanuda la reproducción.
◀◀	Explora un archivo hacia atrás.
▶▶	Explora un archivo hacia adelante.
◀◀ ◯ ▶▶	Permite pasar a puntos específicos de un archivo durante la reproducción. La hora del punto específico aparecerá en la barra de estado. Es posible que esta función no tenga el resultado esperado en algunos archivos.
Q.MENU	Muestra el menú de opciones.
AV MODE	Selecciona la fuente deseada.
BACK	Oculto el menú en pantalla. Para ver el menú de nuevo, presione el botón <b>OK</b> para que se muestre.
EXIT	Regresa al LISTA PELÍCULAS.

### Sugerencias para reproducir archivos de video

- Es posible que algunos subtítulos creados por los usuarios no funcionen bien.
- Es posible que los subtítulos no muestren algunos caracteres especiales o etiquetas HTML.
- Los subtítulos en los idiomas no admitidos por el dispositivo no se encuentran disponibles.
- Los datos de hora en un archivo de subtítulo externo deberían organizarse en orden ascendente para su reproducción.
- Cuando cambie el idioma del audio, la pantalla puede sufrir interrupciones temporarias, como la detención de la imagen o una reproducción más acelerada.
- Si reproduce un archivo de video dañado, es posible que el archivo no se reproduzca de manera apropiada o que algunas funciones del reproductor no estén disponibles.
- Es posible que el televisor no reproduzca bien los archivos de video producidos con ciertos codificadores.
- Si el archivo grabado no cuenta con video o audio, no se emite el video o el audio.
- Si el televisor reproduce el archivo grabado sin video ni audio, no se emite el video o el audio.
- Es posible que el aparato reproduzca con problemas los archivos de video con resolución superior a la resolución admitida para cada fotograma.
- Es posible que el aparato no reproduzca como corresponde los archivos de video no incluidos en el tipo y formato especificados.
- Es posible que el aparato no reproduzca los archivos codificados por GMC (Global Motion Compensation) o por estimación de movimiento Quarter-pel (cuarto de píxel).
- El televisor admite únicamente los archivos guardados en código ASCII en subtítulos.
- La cantidad máxima de caracteres mostrada en cada línea de subtítulo es de 250 (coreano), 500 (español) y 500 (números).
- El televisor admite solamente 10 000 bloqueos de sincronización dentro del archivo de subtítulos.
- El televisor admite el códec H.264 hasta el nivel de perfil 4,1.
- El televisor no admite códec de audio DTS.
- El televisor no puede reproducir un archivo de video cuyo tamaño sea superior a 30 GB. El límite del tamaño del archivo depende del ambiente de codificación.
- Si reproduce un archivo de video mediante una conexión USB que no admite alta velocidad, es posible que el reproductor de video no funcione correctamente.
- El televisor admite un dispositivo de almacenamiento USB cuya versión sea inferior a 2,0. No obstante, el dispositivo de almacenamiento USB puede no funcionar correctamente en la lista de películas.
- El archivo de video y sus subtítulos deberían encontrarse en la misma carpeta y los nombres de ambos deberían ser idénticos.
- Puede ajustar la imagen mediante **AV MODE**. Pero no puede personalizar las opciones de imagen de cada modo.
- Es posible que el televisor no reproduzca los archivos de video en el formato de archivo admitido según la condición de codificación.
- Es posible que el televisor no reproduzca los archivos de video que tengan un índice dañado o no tengan índice.

### Opciones de Q.MENU para la lista de películas

- 1 Presione **Q. MENU**. Aparecerá una ventana emergente.
- 2 Presione los botones de navegación para desplazarse hacia **Establecer reproducción de video** y presione **OK**.
- 3 Presione los botones de navegación para desplazarse a una de las siguientes opciones y presione **OK**.

#### Establecer reproducción de video.

Opción	Descripción
<b>Tamaño de imagen</b>	Selecciona el formato de imagen deseado para videos. <ul style="list-style-type: none"> <li>• <b>Pantalla completa:</b> Los archivos se reproducen en modo de pantalla completa de acuerdo con la relación de aspecto del video.</li> <li>• <b>Original:</b> Los archivos se reproducen en su tamaño original.</li> </ul>
<b>Lenguaje de Audio</b>	Cambia el grupo de idiomas del audio para los archivos de video. No es posible seleccionar archivos con una única pista de audio.
<b>Subtítulo</b>	Es posible activar o desactivar los subtítulos.
<b>Lenguaje</b>	Se activa para subtítulos SMI y permite seleccionar el idioma dentro de los subtítulos.
<b>Página de código</b>	Selección de fuente de subtítulos. Cuando se establece la configuración predeterminada, los contenidos se muestran en el idioma establecido en "Opción - Idioma - Idioma del menú".
<b>Sinc.</b>	Cuando el video no está sincronizado con las leyendas, se lo puede ajustar 0,5 segundos.

### ! NOTA

- Al reproducir un archivo de video después de detenerlo, seleccione **Sí** para reiniciarlo donde se detuvo la última vez.
- Si hay archivos de series continuas dentro de la carpeta, el archivo siguiente se reproducirá de forma automática. Pero eso excluye los casos en los que esté activada la función Repetir de la opción Lista de películas o cuando se establece como **Repr. marcados**.

#### Establecer video.

Permite cambiar los videos preestablecidos. (Ver "Configuración de IMAGEN" en la pag. 37)

#### Establecer audio.

Permite cambiar los audios preestablecidos. (Ver "Configuración de AUDIO" en la pag. 39)

## Guía de pedido de video de DivX®

### Registro de pedido de video DivX®

Para reproducir contenidos de pedido de video DivX® comprados o alquilados, debe registrar el dispositivo con el código de registro de DivX de 10 dígitos, ingresando a [www.divx.com/vod](http://www.divx.com/vod) desde el dispositivo.

- 1 Presione **SETTINGS** para acceder a los menús principales.
- 2 Presione los botones de navegación para desplazarse hacia **USB** y presione **OK**.
- 3 Presione los botones de navegación para desplazarse hacia la **DivX(R) VOD** y presione **OK**.
- 4 Presione los botones de navegación para desplazarse hacia **Registro** y presione **OK**.
- 5 Vea el código de registro del televisor.



- 6 Cuando haya terminado, presione **EXIT**.

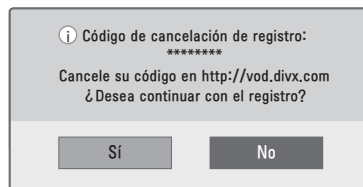
### ! NOTA

- Mientras comprueba el código de registro, es posible que algunos botones no funcionen.
- Si utiliza el código de registro de DivX de otro dispositivo, no podrá reproducir el archivo DivX alquilado o adquirido. Asegúrese de utilizar el código de registro de DivX asignado al televisor.
- Los archivos de audio o video no convertidos al códec de DivX estándar pueden mostrarse alterados o ser irreproducibles.
- El código de pedido de video DivX permite activar hasta 6 dispositivos para una sola cuenta.

### Desactivación de pedido de video DivX®

Debe desactivar el dispositivo con el código de desactivación de DivX de 8 dígitos, ingresando a [www.divx.com/vod](http://www.divx.com/vod) desde el dispositivo. Luego de la desactivación, debe volver a registrar su dispositivo para ver contenidos de pedido de video DivX®.

- 1 Presione **SETTINGS** para acceder a los menús principales.
- 2 Presione los botones de navegación para desplazarse hacia **USB** y presione **OK**.
- 3 Presione los botones de navegación para desplazarse hacia la **DivX(R) VOD** y presione **OK**.
- 4 Presione los botones de navegación para desplazarse hacia **Cancelación del registro** y presione **OK**.
- 5 Seleccione **Sí** para confirmar la acción.

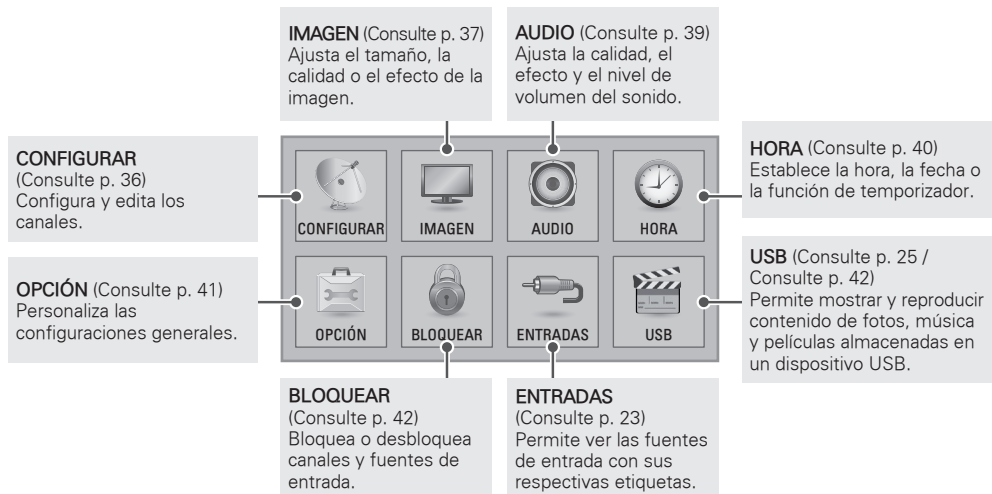


- 6 Cuando haya terminado, presione **EXIT**.

# PERSONALIZAR CONFIGURACIÓN DE TV

## Los menús principales

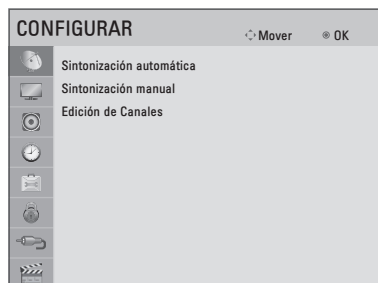
- 1 Presione **SETTINGS** para acceder a los menús principales.
- 2 Presione los botones de navegación para desplazarse a uno de los siguientes menús y oprima **OK**.
- 3 Presione los botones de navegación para desplazarse hacia el tipo de configuración u opción que desee y presione **OK**.
- 4 Cuando haya terminado, presione **EXIT**.



## Personalizar la Configuración

### Configuración de CONFIGURAR

- 1 Presione **SETTINGS** para acceder a los menús principales.
- 2 Presione los botones de navegación para desplazarse hacia **CONFIGURAR** y presione **OK**.
- 3 Presione los botones de navegación para desplazarse hacia el tipo de configuración u opción que desee y presione **OK**.  
- Para regresar al nivel anterior, presione **↩ BACK (Volver)**.
- 4 Cuando haya terminado, presione **EXIT**.

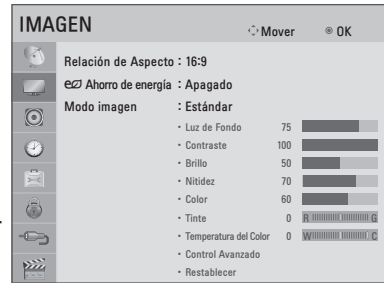


A continuación, se describen las opciones de configuración de canales disponibles.

Configuración	Descripción
<b>Sintonización automática</b>	Sintoniza y guarda todos los canales disponibles mediante antenas o entradas de cables. (Consulte p. 20)
<b>Sintonización manual</b>	Sintoniza y guarda los canales deseados de manera manual. (Consulte p. 20)
<b>Edición de Canales</b>	Agrega o borra canales del canal. (Consulte p. 20)

### Configuración de IMAGEN

- 1 Presione **SETTINGS** para acceder a los menús principales.
- 2 Presione los botones de navegación para desplazarse hacia **IMAGEN** y presione **OK**.
- 3 Presione los botones de navegación para desplazarse hacia el tipo de configuración u opción que desee y presione **OK**.
  - Para regresar al nivel anterior, presione **← BACK (Volver)**.
- 4 Cuando haya terminado, presione **EXIT**.



A continuación, se describen las opciones de configuración de imagen disponibles.

Configuración	Descripción												
<b>Relación de Aspecto</b>	Cambia el tamaño de la imagen permitiendo su visualización en un tamaño óptimo. (Consulte p. 21)												
<b>e Ahorro de energía</b>	<p>Reduce el consumo de energía al ajustar el brillo de la pantalla.</p> <div style="border: 1px solid black; padding: 5px;"> <p><b>NOTA</b></p> <ul style="list-style-type: none"> <li>Al seleccionar <b>Máximo</b>, la <b>Luz de fondo</b> no funcionará.</li> </ul> </div> <table border="1" style="width: 100%; margin-top: 5px;"> <thead> <tr> <th colspan="2">Opción</th> </tr> </thead> <tbody> <tr> <td><b>Apagado</b></td> <td>Seleccione esta opción si esta función no es necesaria.</td> </tr> <tr> <td><b>Mínimo/Medio/Máximo</b></td> <td>Selecciona el nivel de brillo.</td> </tr> <tr> <td><b>Apagado de Pantalla</b></td> <td>La pantalla se apaga en 3 segundos. Al presionar cualquier botón del control remoto, la pantalla se enciende nuevamente.</td> </tr> </tbody> </table>	Opción		<b>Apagado</b>	Seleccione esta opción si esta función no es necesaria.	<b>Mínimo/Medio/Máximo</b>	Selecciona el nivel de brillo.	<b>Apagado de Pantalla</b>	La pantalla se apaga en 3 segundos. Al presionar cualquier botón del control remoto, la pantalla se enciende nuevamente.				
Opción													
<b>Apagado</b>	Seleccione esta opción si esta función no es necesaria.												
<b>Mínimo/Medio/Máximo</b>	Selecciona el nivel de brillo.												
<b>Apagado de Pantalla</b>	La pantalla se apaga en 3 segundos. Al presionar cualquier botón del control remoto, la pantalla se enciende nuevamente.												
<b>Modo imagen</b>	<p>Selecciona una de las imágenes preestablecidas o personaliza las opciones en cada modo para que la pantalla del televisor tenga el mejor rendimiento. También puede personalizar las opciones avanzadas de cada modo. Los modos de imagen preestablecidos disponibles varían según el televisor.</p> <table border="1" style="width: 100%; margin-top: 5px;"> <thead> <tr> <th colspan="2">Modo</th> </tr> </thead> <tbody> <tr> <td><b>Vivo</b></td> <td>Mejora el contraste, el brillo, el color y la definición para ajustar la imagen de video al entorno de la tienda.</td> </tr> <tr> <td><b>Estándar</b></td> <td>Ajusta la imagen para el entorno normal.</td> </tr> <tr> <td><b>Cine</b></td> <td>Optimiza la imagen de video para una imagen cinematográfica con el objeto de que pueda disfrutar de las películas como si estuviera en una sala de cine.</td> </tr> <tr> <td><b>Fútbol</b></td> <td>Modo de imagen optimizado para partidos de fútbol. El terreno de juego y los equipos se presentan en colores vibrantes, con imágenes cristalinas, incluso para los movimientos rápidos.</td> </tr> <tr> <td><b>Juego</b></td> <td>Optimiza la imagen de video para una pantalla de juegos rápidos como computadoras o videojuegos.</td> </tr> </tbody> </table>	Modo		<b>Vivo</b>	Mejora el contraste, el brillo, el color y la definición para ajustar la imagen de video al entorno de la tienda.	<b>Estándar</b>	Ajusta la imagen para el entorno normal.	<b>Cine</b>	Optimiza la imagen de video para una imagen cinematográfica con el objeto de que pueda disfrutar de las películas como si estuviera en una sala de cine.	<b>Fútbol</b>	Modo de imagen optimizado para partidos de fútbol. El terreno de juego y los equipos se presentan en colores vibrantes, con imágenes cristalinas, incluso para los movimientos rápidos.	<b>Juego</b>	Optimiza la imagen de video para una pantalla de juegos rápidos como computadoras o videojuegos.
Modo													
<b>Vivo</b>	Mejora el contraste, el brillo, el color y la definición para ajustar la imagen de video al entorno de la tienda.												
<b>Estándar</b>	Ajusta la imagen para el entorno normal.												
<b>Cine</b>	Optimiza la imagen de video para una imagen cinematográfica con el objeto de que pueda disfrutar de las películas como si estuviera en una sala de cine.												
<b>Fútbol</b>	Modo de imagen optimizado para partidos de fútbol. El terreno de juego y los equipos se presentan en colores vibrantes, con imágenes cristalinas, incluso para los movimientos rápidos.												
<b>Juego</b>	Optimiza la imagen de video para una pantalla de juegos rápidos como computadoras o videojuegos.												

## Opciones de Imagen Básica

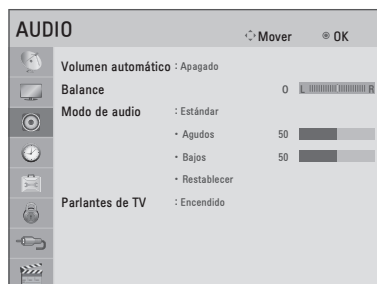
Configuración	Descripción
Luz de Fondo	Controla la luz de fondo de LCD para ajustar el brillo de la pantalla. Si disminuye el nivel de brillo, la pantalla se oscurece y el consumo de energía se reduce sin pérdida de señal de video.  <div style="border: 1px solid black; padding: 5px; margin-top: 10px;"> <p><b>NOTA</b></p> <ul style="list-style-type: none"> <li>• Si utiliza "Ahorro de energía - Apagado, Mínimo, Medio", la Luz de Fondo estará disponible.</li> </ul> </div>
Contraste	Aumenta o disminuye la amplitud de la señal de video. Puede utilizar el contraste cuando la parte brillante de la imagen esté saturada.
Brillo	Ajusta el nivel de base de la señal en la imagen.
Nitidez	Ajusta el nivel de nitidez de los bordes entre las áreas claras y oscuras de la imagen. Cuanto menor sea el nivel, más tenue será la imagen.
Color	Ajusta la intensidad de todos los colores.
Tinte	Ajusta el balance entre los niveles de rojo y de verde.
Temperatura del Color	Establézcala en cálida para mejorar los colores cálidos como el rojo; en fría, para mejorar los colores más fríos como el azul.
Control Avanzado	Personaliza las opciones avanzadas.
Restablecer	Restaura las opciones de cada modo a la configuración predeterminada de fábrica.

## Opciones de Imagen Avanzada (Según el modelo)

Configuración	Descripción
Contraste Dinámico	Ajusta el contraste para mantenerlo en un nivel óptimo según el brillo de la pantalla. Logra que las partes brillantes sean más brillantes y las oscuras sean más oscuras para mejorar así la imagen.
Color Dinámico	Ajusta los colores de la pantalla para que se vean más vivos, nítidos y claros. Esta función mejora el tono, la saturación y la luminancia de manera que los blancos, rojos, azules y verdes se vean más vívidos.
Reducción de ruido	Reduce el ruido de la pantalla sin comprometer la calidad del video.
Gamma	Puede ajustar el brillo del área oscura y el área de nivel gris medio de la imagen. <ul style="list-style-type: none"> <li>• <b>Bajo:</b> hace más brillantes las áreas oscuras y de nivel gris medio.</li> <li>• <b>Medio:</b> expresa el nivel de imagen original.</li> <li>• <b>Alto:</b> oscurece las áreas oscuras y de nivel gris medio.</li> </ul>
Nivel Negro	Establece el nivel de negro de la pantalla en el nivel apropiado. Esta función se encuentra disponible en los siguientes modos: TV(NTSC-M/J, PAL-M, PAL-N), AV (NTSC-M/J, PAL-M, PAL-N), HDMI o Componente.
Protección de visión al movimiento	Ahorra energía ajustando el brillo en función de los movimientos de la imagen que aparece en la pantalla.
Modo película	Puede ver un video con efecto similar al cine al eliminar el efecto judder. Use esta función cuando vea películas.
Rango de color	Maximiza la utilización del color para aumentar la calidad de color. <ul style="list-style-type: none"> <li>• <b>Estándar:</b> Muestra un conjunto de colores estándar.</li> <li>• <b>Ancho:</b> Aumenta la cantidad de colores utilizados.</li> </ul>
Mejorador de bordes	Muestra los bordes del video más claros y definidos, pero naturales.

## Configuración de AUDIO

- 1 Presione **SETTINGS** para acceder a los menús principales.
- 2 Presione los botones de navegación para desplazarse hacia **AUDIO** y presione **OK**.
- 3 Presione los botones de navegación para desplazarse hacia el tipo de configuración u opción que desee y presione **OK**.  
- Para regresar al nivel anterior, presione **⇐ BACK (Volver)**.
- 4 Cuando haya terminado, presione **EXIT**.

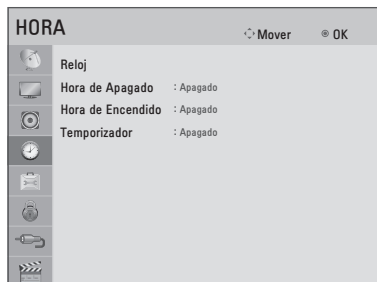


A continuación, se describen las opciones de configuración de audio disponibles.

Configuración	Descripción
<b>Volumen automático</b>	Activa la función Volumen automático para mantener el nivel del volumen constante al cambiar canales. El nivel del volumen puede no ser constante debido a diferentes condiciones de señal de las estaciones de transmisión.
<b>Balance</b>	Ajusta el balance entre las bocinas izquierda y derecha según el entorno de la habitación.
<b>Modo de audio</b>	Selecciona uno de los modos de audio preestablecidos o personaliza las opciones de cada modo.
<b>Modo</b>	
<b>Estándar</b>	Selecciónelo cuando desee sonido de calidad estándar.
<b>Música</b>	Selecciónelo cuando escuche música.
<b>Cine</b>	Selecciónelo cuando vea películas.
<b>Fútbol</b>	Selecciónelo cuando vea eventos de fútbol.
<b>Juego</b>	Selecciónelo cuando juegue videojuegos.
<b>Opción</b>	
<b>Agudos</b>	Controla los sonidos dominantes en la salida. Cuando eleve los agudos, la salida aumentará a un rango de frecuencia más elevado.
<b>Bajos</b>	Controla los sonidos más tenues en la salida. Cuando eleve los graves, la salida alcanzará un rango de frecuencia más bajo.
<b>Restablecer</b>	Restablece el modo de sonido a la configuración predeterminada.
<b>Parlantes de TV</b>	Apague la bocina interna del TV cuando usa un sistema Hi-Fi externo.

## Configuración de HORA

- 1 Presione **SETTINGS** para acceder a los menús principales.
- 2 Presione los botones de navegación para desplazarse hacia **HORA** y presione **OK**.
- 3 Presione los botones de navegación para desplazarse hacia el tipo de configuración u opción que desee y presione **OK**.
  - Para regresar al nivel anterior, presione **← BACK (Volver)**.
- 4 Cuando haya terminado, presione **EXIT**.

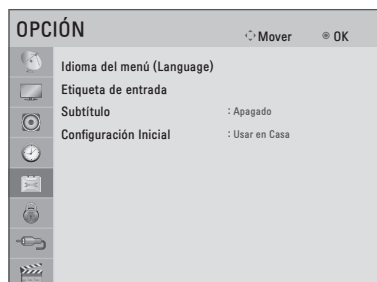


A continuación, se describen las opciones de configuración de hora disponibles.

Configuración	Descripción
Reloj	Debe ajustar la hora correctamente antes de usar la función de hora de encendido/apagado. Si se borra la configuración de hora actual debido a una interrupción en el servicio eléctrico o porque se desconectó el televisor, vuelva a ajustar el reloj.
Hora de Apagado / Hora de Encendido	<p>Establece la hora de encendido o apagado automático del televisor. Para utilizar esta función, debe establecer la hora y fecha actuales por anticipado.</p> <div style="border: 1px solid black; padding: 5px;"> <p><b>! NOTA</b></p> <ul style="list-style-type: none"> <li>Si no presiona cualquier botón dentro de las 2 horas posteriores al encendido del televisor mediante la función Hora de encendido, el aparato entra automáticamente en modo de espera.</li> <li>Cuando está encendido: Se apagará automáticamente por medio de la función <b>Hora de Apagado</b>.</li> <li>Cuando está apagado: Se se encenderá automáticamente por medio de la función <b>Hora de Encendido</b>.</li> </ul> </div>
Temporizador	Establece el tiempo durante el cual el televisor permanecerá encendido. Cuando apague el aparato y vuelva a encenderlo, la función de temporizador quedará desactivada.

## Configuración de OPCIÓN

- 1 Presione **SETTINGS** para acceder a los menús principales.
- 2 Presione los botones de navegación para desplazarse hacia **OPCIÓN** y presione **OK**.
- 3 Presione los botones de navegación para desplazarse hacia el tipo de configuración u opción que desee y presione **OK**.
  - Para regresar al nivel anterior, presione **⇐ BACK (Volver)**.
- 4 Cuando haya terminado, presione **EXIT**.

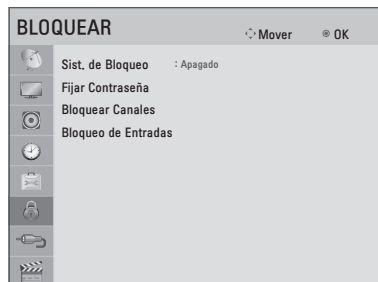


A continuación, se describen las opciones de configuración de generales disponibles.

Configuración	Descripción										
<b>Idioma del menú (Language)</b>	Selecciona el idioma deseado.										
<b>Etiqueta de entrada</b>	Indica que dispositivo esta conectado al puerto de entrada.										
<b>Subtítulo</b>	Establece si se mostrarán subtítulos y personalizará su opción para cada modo.										
	<b>Modo</b>										
	<table border="1"> <tr> <td><b>Subtít. 1 - 4 (subtitulado oculto)</b></td> <td>Muestra el audio de un programa de TV en forma de texto en pantalla. Subtít.1 es el modo de utilización más común. - Canales de datos, campo 1: dos leyendas (Subtít.1, Subtít.2) y dos textos (Texto1, Texto2).</td> </tr> <tr> <td><b>Texto1 - 4</b></td> <td>- Canales de datos, campo 2: dos leyendas (Subtít.3, Subtít.4) y dos textos (Texto3, Texto4).</td> </tr> </table>	<b>Subtít. 1 - 4 (subtitulado oculto)</b>	Muestra el audio de un programa de TV en forma de texto en pantalla. Subtít.1 es el modo de utilización más común. - Canales de datos, campo 1: dos leyendas (Subtít.1, Subtít.2) y dos textos (Texto1, Texto2).	<b>Texto1 - 4</b>	- Canales de datos, campo 2: dos leyendas (Subtít.3, Subtít.4) y dos textos (Texto3, Texto4).						
<b>Subtít. 1 - 4 (subtitulado oculto)</b>	Muestra el audio de un programa de TV en forma de texto en pantalla. Subtít.1 es el modo de utilización más común. - Canales de datos, campo 1: dos leyendas (Subtít.1, Subtít.2) y dos textos (Texto1, Texto2).										
<b>Texto1 - 4</b>	- Canales de datos, campo 2: dos leyendas (Subtít.3, Subtít.4) y dos textos (Texto3, Texto4).										
<b>Configuración Inicial</b>	<p>Restablece la configuración predeterminada de fábrica del televisor y borra todos los canales guardados. Personaliza la configuración del televisor de acuerdo con sus preferencias. Cuando encienda el televisor por primera vez, aparecerá la pantalla de configuración inicial.</p> <div style="border: 1px solid black; padding: 5px;"> <p><b>NOTA</b></p> <ul style="list-style-type: none"> <li>Cuando seleccione "<b>Sist. de Bloqueo - Encendido</b>" en el menú <b>BLOQUEAR</b>, aparecerá un mensaje para solicitarle que introduzca la contraseña.</li> </ul> </div> <table border="1"> <tr> <th colspan="2">Configuración</th> </tr> <tr> <td><b>Idioma del menú (Language)</b></td> <td>Selecciona el idioma deseado.</td> </tr> <tr> <td><b>Configuración de modo</b></td> <td>Selecciona <b>Usar en Casa</b> para el hogar. Selecciona <b>Demo de Tienda</b> para entornos de venta minorista.</td> </tr> <tr> <td><b>Configuración de Hora</b></td> <td>Ajustar la hora.</td> </tr> <tr> <td><b>Sintonización automática</b></td> <td>Busca y guarda los canales disponibles de manera automática.</td> </tr> </table>	Configuración		<b>Idioma del menú (Language)</b>	Selecciona el idioma deseado.	<b>Configuración de modo</b>	Selecciona <b>Usar en Casa</b> para el hogar. Selecciona <b>Demo de Tienda</b> para entornos de venta minorista.	<b>Configuración de Hora</b>	Ajustar la hora.	<b>Sintonización automática</b>	Busca y guarda los canales disponibles de manera automática.
Configuración											
<b>Idioma del menú (Language)</b>	Selecciona el idioma deseado.										
<b>Configuración de modo</b>	Selecciona <b>Usar en Casa</b> para el hogar. Selecciona <b>Demo de Tienda</b> para entornos de venta minorista.										
<b>Configuración de Hora</b>	Ajustar la hora.										
<b>Sintonización automática</b>	Busca y guarda los canales disponibles de manera automática.										

## Configuración de BLOQUEAR

- 1 Presione **SETTINGS** para acceder a los menús principales.
- 2 Presione los botones de navegación para desplazarse hacia **BLOQUEAR** y presione **OK**.
- 3 Presione los botones de navegación para desplazarse hacia el tipo de configuración u opción que desee y presione **OK**.  
- Para regresar al nivel anterior, presione **BACK (Volver)**.
- 4 Cuando haya terminado, presione **EXIT**.



A continuación, se describen las opciones de configuración de bloqueo disponibles.

Configuración	Descripción
<b>Sist. de Bloqueo</b>	Activa o desactiva el sistema de bloqueo.
<b>Fijar Contraseña</b>	Cambia la contraseña de 4 dígitos. El PIN predeterminado es "0 0 0 0".
<b>Bloquear Canales</b>	Al presionar el botón azul, bloquea los canales que contienen material inapropiado para niños. El icono de bloqueo aparece frente a los canales bloqueados. Estos canales pueden ser seleccionados pero no puede verse nada en pantalla y el audio se silencia. Para mirar un canal bloqueado, introduzca la contraseña.
<b>Bloqueo de Entradas</b>	Bloquea las fuentes de entrada.

## Configuración de USB

- 1 Presione **SETTINGS** para acceder a los menús principales.
- 2 Presione los botones de navegación para desplazarse hacia **USB** y presione **OK**.
- 3 Presione los botones de navegación para desplazarse hacia el tipo de configuración u opción que desee y presione **OK**.  
- Para regresar al nivel anterior, presione **BACK (Volver)**.
- 4 Cuando haya terminado, presione **EXIT**.



A continuación, se describen las opciones de configuración de USB disponibles.

Configuración	Descripción
<b>Lista de fotos</b>	Ver archivos de imagen (fotos) en la televisión que se almacenan en el dispositivo USB. (Consulte p. 27)
<b>Lista de música</b>	Reproducir archivos de música en la televisión que se almacenan en el dispositivo USB. (Consulte p. 29)
<b>Lista de películas</b>	Reproducir archivos de película en la televisión que se almacenan en el dispositivo USB. (Consulte p. 31)
<b>Divx(R) VOD</b>	Ver el código de registro de su televisor. (Consulte p. 34)

## MANTENIMIENTO

### Limpieza del televisor

Limpie el televisor con regularidad para preservar el mejor rendimiento y prolongar la vida útil del producto.



#### PRECAUCIÓN

- Primero asegúrese de apagar la energía y de desconectar el cable de alimentación y todos los demás cables.
- Cuando no se utilice el televisor durante mucho tiempo, desconecte el cable de alimentación de la toma de la pared para evitar posibles daños por descargas o sobrecargas de energía.

### Pantalla, marco, gabinete y base

Para quitar el polvo o la suciedad leve, pase un paño seco, limpio y suave por la superficie. Para eliminar suciedad de mayor importancia, limpie la superficie con un paño suave humedecido con agua limpia o un detergente suave diluido. Después, pase de inmediato un paño seco.



#### PRECAUCIÓN

- No ejerza presión, refriegue ni golpee la superficie con las uñas o un objeto punzante, dado que puede rayar la pantalla y producir distorsiones en la imagen.
- No utilice sustancias químicas (como ceras, bencina, alcohol, tñer, insecticidas, desodorantes de ambientes o lubricantes) dado que pueden dañar el acabado de la pantalla y causar decoloración.
- No rocíe líquido sobre la superficie. Si entra agua en el televisor, puede ocasionar incendios, descargas eléctricas o mal funcionamiento.

### Cable de alimentación

Quite con regularidad el polvo o la tierra acumulados en el cable de alimentación.

## SOLUCIÓN DE PROBLEMAS

### General

Problema	Solución
No se puede controlar el televisor con el control remoto.	<ul style="list-style-type: none"> <li>• Compruebe el sensor del control remoto en el producto e inténtelo de nuevo.</li> <li>• Compruebe que no haya ningún obstáculo entre el producto y el control remoto.</li> <li>• Compruebe que las baterías sigan funcionando y estén instaladas como corresponde (+ con +, - con -).</li> </ul>
No se muestra ninguna imagen ni se emite sonido.	<ul style="list-style-type: none"> <li>• Compruebe si el producto está encendido.</li> <li>• Compruebe si el cable de alimentación está conectado a la toma de la pared.</li> <li>• Conecte otros productos para comprobar si hay un problema con la toma de la pared.</li> </ul>
La imagen aparece con lentitud cuando se enciende el televisor.	<ul style="list-style-type: none"> <li>• Durante el proceso de inicio del producto, se anula el sonido de la imagen. Esto es normal. Si la imagen no aparece dentro de algunos minutos, desenchufe el televisor durante 30 segundos e inténtelo de nuevo. Si la imagen sigue sin aparecer, póngase en contacto con el centro de servicio autorizado en su área local.</li> </ul>
No se pueden conectar dispositivos externos.	<ul style="list-style-type: none"> <li>• Consulte <b>Otras conexiones</b> y conecte un dispositivo externo.</li> </ul>
El televisor se apaga de repente.	<ul style="list-style-type: none"> <li>• Compruebe la configuración del control de energía. Es posible que el suministro eléctrico se interrumpa.</li> <li>• Compruebe si la función de <b>Hora de Apagado / Temporizador</b> no está activada en la configuración de <b>HORA</b>.</li> <li>• Si no hay señal mientras el televisor está encendido, este se apagará automáticamente después de 15 minutos de inactividad. (Según el modelo)</li> </ul>

### Audio

Problema	Solución
No se emite sonido mientras se proyecta la imagen.	<ul style="list-style-type: none"> <li>• Presione el botón <b>VOL +</b> o <b>-</b>.</li> <li>• Presione <b>MUTE</b> para comprobar si el sonido está anulado.</li> <li>• Desplácese a otros canales. Puede haber un problema con la transmisión.</li> <li>• Compruebe si los cables de audio están conectados como corresponde.</li> </ul>
No hay salida de audio de una de las bocinas	<ul style="list-style-type: none"> <li>• Ajuste el balance en la opción de menú correspondiente.</li> </ul>
Se produce un sonido inusual desde el interior del televisor.	<ul style="list-style-type: none"> <li>• Los cambios en la humedad o la temperatura ambiente pueden producir un ruido poco común al encender o apagar el producto. Esto no significa que su producto tiene un problema.</li> </ul>

## Video

Problema	Solución
Se proyecta una imagen en blanco y negro o la calidad del color es mala.	<ul style="list-style-type: none"> <li>• Ajuste la configuración de color en la opción de menú correspondiente.</li> <li>• Mantenga suficiente distancia entre el producto y otros productos electrónicos.</li> <li>• Desplácese a otros canales. Puede haber un problema con la transmisión.</li> </ul>
Aparecen barras horizontales o verticales o las imágenes se muestran fuera de foco.	<ul style="list-style-type: none"> <li>• Compruebe si hay interferencias locales como las producidas por electrodomésticos o herramientas eléctricas.</li> </ul>
Aparecen líneas o rayas en las imágenes.	<ul style="list-style-type: none"> <li>• Revise la antena o corrija su dirección.</li> </ul>
Aparecen imágenes residuales (fantasmas) al apagar el producto.	<ul style="list-style-type: none"> <li>• Es posible que se hayan dañado los píxeles por haberse proyectado una imagen fija durante mucho tiempo (degradación de imagen por sobreexposición). Utilice un protector de pantalla para evitar el daño de los píxeles de la pantalla.</li> </ul>
El televisor está encendido pero la pantalla aparece extremadamente oscura.	<ul style="list-style-type: none"> <li>• Ajuste el brillo y el contraste en la opción de menú correspondiente.</li> </ul>
Aparece el mensaje "No hay señal" en la pantalla.	<ul style="list-style-type: none"> <li>• Compruebe que el cable de señal entre el televisor y los productos esté conectado adecuadamente.</li> <li>• Presione <b>INPUT</b> para comprobar la fuente de entrada seleccionada.</li> </ul>
Aparecen manchas oscuras en la pantalla.	<ul style="list-style-type: none"> <li>• Es posible que aparezcan varios píxeles en rojo, verde, blanco o negro en la pantalla, lo cual puede ser atribuible a las características del panel.</li> <li>• Esto es normal.</li> </ul>
La proyección de la pantalla se encuentra desfasada.	<ul style="list-style-type: none"> <li>• Ajuste la configuración de posición en el menú Imagen.</li> <li>• Compruebe que el producto sea compatible con la resolución y la frecuencia de la tarjeta de video. Si la frecuencia está fuera de rango, utilice la configuración de la pantalla del dispositivo externo para establecer la resolución recomendada.</li> </ul>
Aparecen líneas delgadas en el fondo de la pantalla.	<ul style="list-style-type: none"> <li>• Revise las conexiones del cable de video.</li> </ul>
La recepción de algunos canales es mala.	<ul style="list-style-type: none"> <li>• Desplácese a otros canales. Puede haber un problema con la transmisión.</li> <li>• Es posible que la señal de la estación sea débil. Corrija la dirección de la antena.</li> <li>• Compruebe si existe una interferencia local como las producidas por electrodomésticos o herramientas eléctricas.</li> </ul>

## ESPECIFICACIONES

Las especificaciones del producto pueden cambiar sin previo aviso debido a las actualizaciones de las funciones de los productos.

<b>Potencia requerida</b>	AC 100 - 240 V ~ 50 / 60 Hz	
<b>Sistema de televisión</b>	NTSC, PAL-M/N	
<b>Cobertura de programas</b>	VHF 2 - 13, UHF 14 - 69, CATV 1 - 125	
<b>Impedancia de antena externa</b>	75 $\Omega$	
<b>Condición de ambiente</b>	Temperatura de funcionamiento	0 °C a 40 °C
	Humedad de funcionamiento	Menos de 80%
	Temperatura de almacenamiento	-20 °C a 60 °C
	Humedad de almacenamiento	Menos de 85%

MODELOS		32LB551A (32LB551A-MC)
Dimensiones (Ancho x altura x profundidad)	Con base	731 x 480 x 208 (mm)
	Sin base	731 x 437 x 56,5 (mm)
Peso	Con base	5,9 kg
	Sin base	5,7 kg
Corriente de consumo / Consumo de la potencia		1,1 A / 65 W

**Modo HDMI (DTV) admitido**

Resolución	Frecuencia horizontal (kHz)	Frecuencia vertical (Hz)
720 x 480 progresivo	31,469	59,94
	31,50	60,00
720 x 576 progresivo	31,25	50,00
1 280 x 720 progresivo	37,50	50,00
	44,96	59,94
	45,00	60,00
1 920 x 1 080 entrelazado	28,125	50,00
	33,72	59,94
	33,75	60,00
1 920 x 1 080 progresivo	26,97	23,97
	27,00	24,00
	33,716	29,976
	33,75	30,00
	56,25	50,00
	67,43	59,94
	67,50	60,00

**Información de conexión de puerto componente**

Puertos componente del televisor	Y	P <sub>B</sub>	P <sub>R</sub>
----------------------------------	---	----------------	----------------

Puertos de salida de video del reproductor de DVD	Y	P <sub>B</sub>	P <sub>R</sub>
	Y	B-Y	R-Y
	Y	Cb	Cr
	Y	Pb	Pr

**Modo de componente admitido**

Resolución	Frecuencia horizontal (kHz)	Frecuencia vertical (Hz)
720 x 480 entrelazado	15,73	59,94
	15,75	60,00
720 x 480 progresivo	31,47	59,94
	31,50	60,00
720 x 576 entrelazado	15,625	50,00
720 x 576 progresivo	31,25	50,00
1 280 x 720 progresivo	37,50	50,00
	44,96	59,94
	45,00	60,00
1 920 x 1080 entrelazado	28,125	50,00
	33,72	59,94
	33,75	60,00
1 920 x 1 080 progresivo	56,25	50,00
	67,432	59,94
	67,50	60,00



Los números de modelo y de serie del televisor se encuentran ubicados en la parte posterior del aparato. Regístrelos en el siguiente espacio por si alguna vez necesita recurrir al servicio técnico.

MODELO \_\_\_\_\_

SERIE \_\_\_\_\_