



KASUTUSJUHEND LED TV*

*LG LED TV kasutab LED-taustvalgusega LCD-ekraani.

Enne seadme kasutamist lugege see kasutusjuhend hoolikalt läbi ning hoidke see hilisemaks kasutamiseks alles.

MN43* MT45* MT40*
MT44* MT46*

SISUKORD

3 LITSENTSID

3 AVATUD LÄHTEKODIGA TARKVARA MÄRKUS

4 MONTEERIMINE JA ETTEVALMISTAMINE

- 4 Lahtipakkimine
- 6 Osad ja nupud
 - Juhtkangi nupu kasutamine
- 10 Teleri tõstmine ja transportimine
- 10 Teleri seadistamine
 - Alusele paigaldamine
 - Aluse eemaldamine
- 13 Lauale paigaldamine
- 15 Seinale paigaldamine
- 16 Kaablite korrastamine

19 ÜHENDUSE LOOMIST

- 19 Antenni ühendamine
- 19 Satelliitaldriku ühendamine
- 20 Euro Scart-kaabli ühendamine
- 21 Muud Ühendused
 - Ühendamine arvutiga

24 KAUGJUHTIMISPULT

25 SEADED

29 INTERNETIPÕHISE KASUTUSJUHENDI VAATAMINE

30 HOOLDUS

- 30 Teleri puhastamine
 - Ekraan, raam, korpus ja alus
 - Toitejuhe
- 30 Teleriekraanil kujutise „sissepõlemise„ vältimine

31 TÕRKEOTSING

32 TEHNILISED ANDMED



HOIATUS

- Kui eirate hoiatusteadet, võite saada tõsiselt vigane ning seada end õnnetuse- või surmaohtu.



ETTEVAATUST

- Kui eirate ettevaatusteadet, võite saada kergelt vigastada või kahjustada toodet.



MÄRKUS

- Märkused õpetavad toodet ohutult kasutama. Palun lugege märkused enne toote kasutamist hoolikalt läbi.

LITSENTSID

Toetatavad litsentsid sõltuvad mudelist. Lisateavet litsentside kohta leiате addressilt www.lge.com.



Toodetud Dolby Laboratories litsentsi alusel. Dolby ja topekt-D sümbol on Dolby Laboratories kaubamärgid.



The terms HDMI and HDMI High-Definition Multimedia Interface, and the HDMI logo are trademarks or registered trademarks of HDMI Licensing LLC in the United States and other countries.



“TEAVE DIVX-VIDEO KOHTA: DivX® on Rovi Corporationi tütarettevõtte DivX, LLC välja töötatud digivideovorming. See on ametliku serdiga DivX Certified® seade, mis on läbinud karmid testid, et tõestada DivX-video esitamist. Lisateavet ja tarkvarariistad failide DivX-videoteks teisendamiseks saate veebilehelt www.divx.com.”

TEAVE DIVX VIDEO-ON-DEMAND (NÕUDEVİDEO) KOHTA: see DivX Certified®-i seade tuleb registreerida, et esitada ostetud DivX Video-on-Demandi (VOD, nõudevideo) vormingus filme. Registreerimiskoodi hankimiseks minge seadme seadistusmenüüs jaotisesse DivX VOD. Kui soovite lisateavet registreerimise kohta, külastage aadressi vod.divx.com.

“DivX Certified® – esitab DivX®-videot kuni HD 1080p, sealhulgas tiptaseme sisu.”

“DivX®, DivX Certified® ja nendega seotud logod on Rovi Corporationi või selle tütarettevõtete kaubamärgid ja on litsentseeritud.”

“Kehtib üks või mitu järgmist USA patenti:
7,295,673; 7,460,668; 7,515,710; 7,519,274”

AVATUD LÄHTEKOODIGA TARKVARA MÄRKUS

Selles tootes olevate GPL, LGPL, MPL ja muude vabataarkvaralitsentside saamiseks külastage veebsaiti <http://opensource.lge.com>.

Lisaks lähtekoodile on allalaadimiseks saadaval ka kõik viidatud litsentsitingimused, garantii lahtiütlused ja autoriõigused.

Kui saadate e-kirja aadressil opensource@lge.com ja esita päringu, annab LG Electronics avatud lähtekoodi CD-plaadil tasu eest, mis katab sellise levitusmeetodi kulud (kandja-, tarne- ja käsitsemiskulud).

Pakkumine kehtib kolm (3) aastat, alates toote ostukuupäevast.

**MÄRKUS**

- Teie teler võib erineda pildil oevast.
- Teie teleri OSD (On Screen Display – ekraanikuva) võib juhendis näidatust veidi erineda.
- Kasutatavad menüüd ja valikud võivad sõltuvalt sisendallikast ja tootemudelist erineda.
- Tulevikus võime sellesse telerisse täiendavaid funktsioone lisada.
- Energiatarbimise vähendamiseks võib teleri lülitada ooterežiimi. Kui telerit pole pikemat aega plaanis vaadata, tuleks see energiasäästmiseks välja lülitada.
- Teleri kasutamisele kulub oluliselt vähem energiat, kui vähendada pildi heledust; selle tulemusel vähenevad teleri kasutamisega seotud üldised kulud.

MONTEERIMINE JA ETTEVALMISTAMINE

Lahtipakkimine

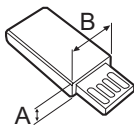
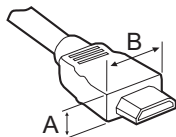
Veenduge, et teie müügikomplektis on järgmised esemed. Kui mõni tarvik on puudu, võtke ühendust toote müünud kohaliku edasimüüjaga. Juhendis toodud joonistel kujutatu võib erineda tegelikust tootest ja tarvikutest.

**ETTEVAATUST**

- Ohutuse ja toote pika kasutusea tagamiseks ärge kasutage heakskiitmata tarvikuid.
- Garantii ei hüvita heakskiitmata tarvikute kasutamisest põhjustatud kahjustusi või vigastusi.
- Mõnede mudelite ekraanil on õhuke kile ja seda ei tohi eemaldada.

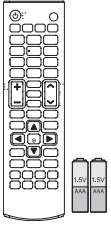
**MÄRKUS**

- Tootekomplekti kuuluvad elemendid sõltuvad mudelist.
- Toote tehnilisi andmeid või selle kasutusjuhendi sisu võidakse toote funktsioonide uuendamise tõttu muuta sellest eelnevalt teavitamata.
- Optimaalseks ühenduseks peaksid HDMI- ja USB-seadmete kaablite sooned olema vähem kui 10 mm paksused ja 18 mm laiused. Kui USB-kaabel või -määlupulk ei sobi teleri USB-pessa, kasutage USB 2.0 toega pikenduskaablit.



*A ≤ 10 mm

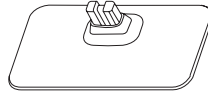
*B ≤ 18 mm



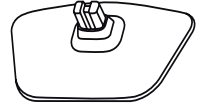
**Kaugjuhtimispuul,
patareid (AAA)**
(Vt lk 24)



**kasutusjuhend,
kaardidCards**



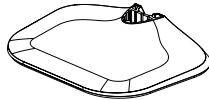
Alus
(Ainult 22MT44*)
(Vt lk 10, 13)



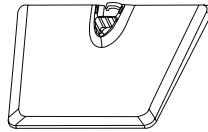
Alus
(Ainult 24MT40*,
20/22/24/28MT45*)
(Vt lk 10, 13)



Alus
(Ainult 19MN43*)
(Vt lk 12, 14)



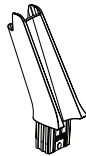
Alus
(Ainult 24/27MT46*)
(Vt lk 12, 14)



Alus
(Ainult 29MT40*, 29MT45*)
(Vt lk 11, 13)



Statiivikorpus
(Ainult 29MT40*,
29MT45*)
(Vt lk 11, 13)



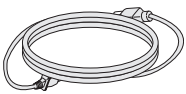
Statiivikorpus
(Ainult 19MN43*,
24/27MT46*)
(Vt lk 12, 14)



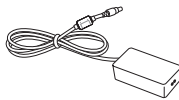
Aluse kruvid
2 EA, M4 x L16
(Ainult 29MT40*, 29MT45*)
(Vt lk 11, 13)



Kaablisilmus
(Ainult 19MN43*,
24/27MT46*)
(Vt lk 18)

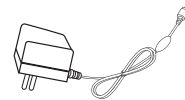


Toitejuhe
(Sõltuvalt mudelist)
(Vt lk 15)



**Vahelduv- ja alalisvoolu
adapter**
(Sõltuvalt mudelist)
(Vt lk 15)

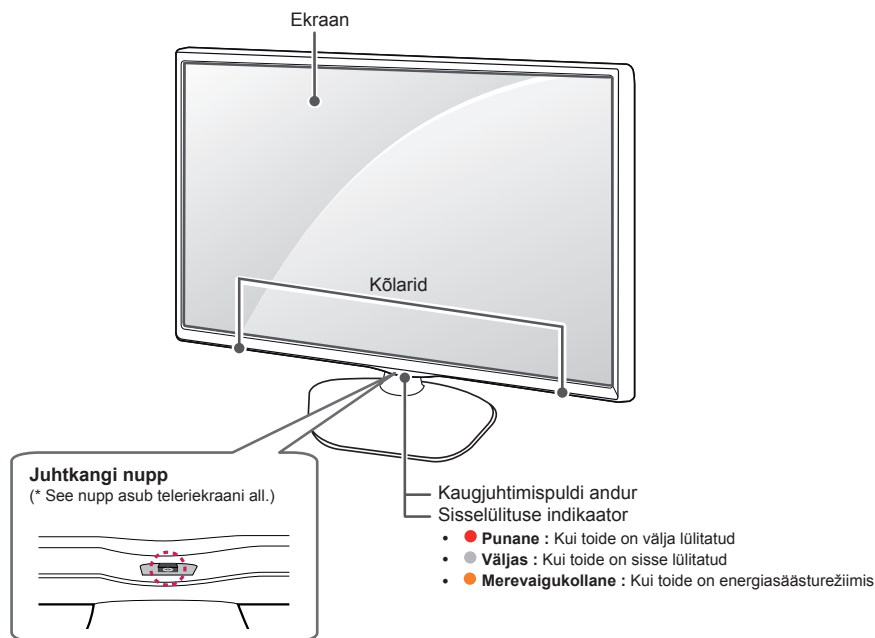
või



**Vahelduv- ja alalisvoolu
adapter**
(Sõltuvalt mudelist)
(Vt lk 15)

Osad ja nupud

(Ainult 24MT40*, 22MT44*, 20/22/24/28MT45*)



MÄRKUS

- Toite märgutule saab põhimenuus valikuga **VALIK** sisse või välja lülitada.

Juhtkangi nupu kasutamine

Teleri funktsioonide kasutamiseks piisab juhtkangi nupu vajutamisest või selle üles, alla, vasakule või paremale liigutamisest.

Põhifunktsioonid

	Toide sisse	Kui teler on välja lülitatud, asetage sõrm juhtkangi nupule ning vajutage seda üks kord, seejärel vabastage nupp.
	Toide välja	Kui teler on sisse lülitatud, asetage sõrm juhtkangi nupule ning vajutage seda üks kord mõne sekundi vältel, seejärel vabastage nupp. (Kui siiski kuvatakse ekraanil nuppu Menu (Menüü), saate menüüst väljuda, kui vajutate ja hoiate all juuthoova nuppu.)
	Helitugevuse juhtimine	Asetades sõrme juhtkangi nupule ja liigutades nuppu vasakule või paremale, saate seadistada teile sobiva helitugevuse taseme.
	Programmide juhtnupp	Asetades sõrme juhtkangi nupule ning lükates nuppu üles või alla, saate sirvida salvestatud, soovitud programme.

**MÄRKUS**

- Liikudes sõrmega juhtkangi nupule ning lükates seda üles, alla, vasakule või paremale, veenduge, et te ei vajuta juhtkangi nuppu. Kui esmalt juhtkangi nuppu vajutada, ei ole helitugevuse taset ja salvestatud programme võimalik muuta.

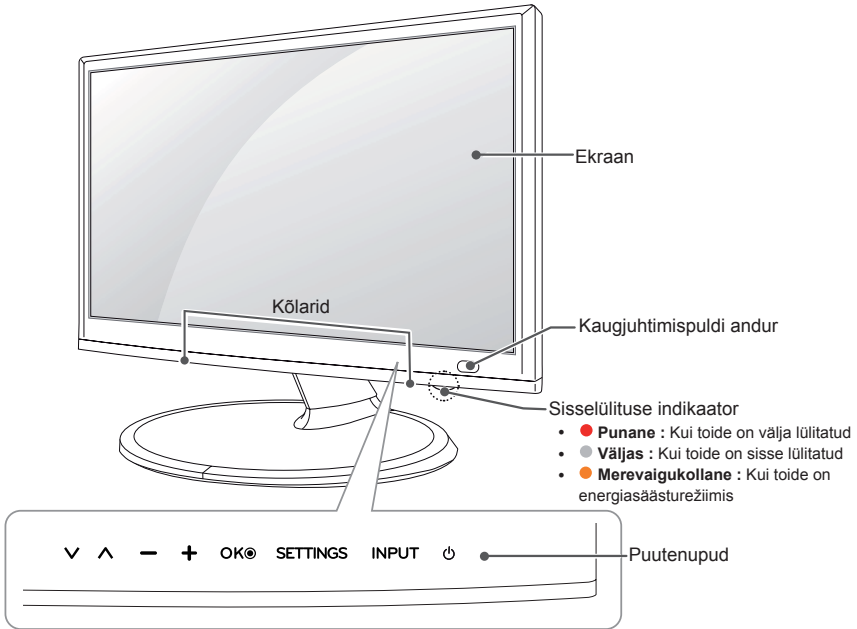
Menüü kohandamine

Kui teler on sisse lülitatud, vajutage juhtkangi nuppu üks kord.

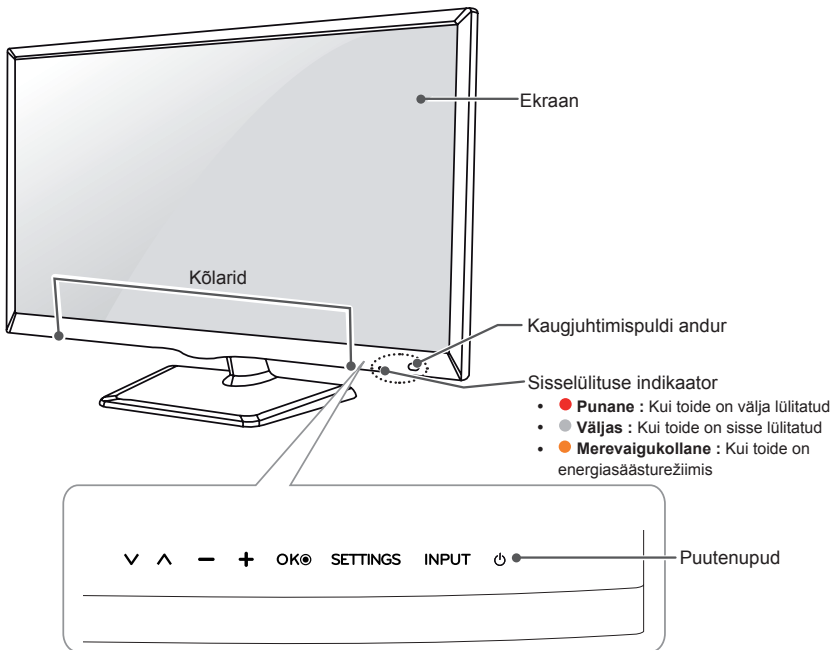
Menüüelementide (⏻, ⚙️, ✖️, 📶) kohandamiseks liigutage juhtkangi nuppu üles, alla, vasakule või paremale.

		Teler välja	Lülitab teleri välja.
		Seadistused	Juurdepääs põhimenüüsse.
		Sulge	Ekraani tühjendamine ja TV-režiimile naasmine.
		Sisendi loend	Vahetab sisendallikat.

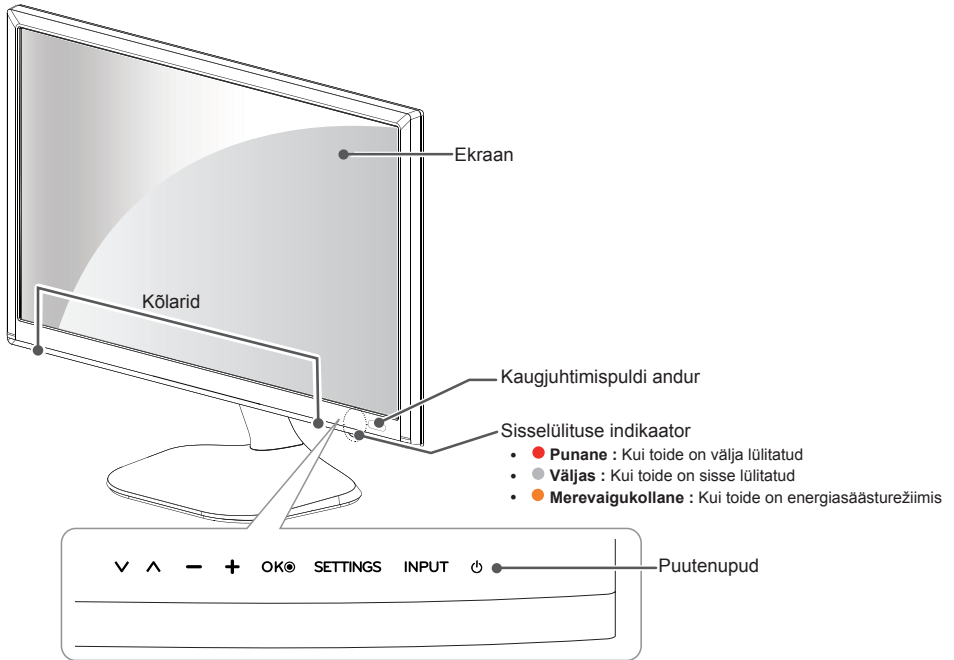
(Ainult 19MN43*)



(Ainult 29MT40*, 29MT45*)



(Ainult 24/27MT46*)

**MÄRKUS**

- Kõik nupud on puutetundlikud ning neid saab lihtsalt näpuvajutusega kasutada.
- Toite märgutule saab põhimenüüs valikuga **VALIK** sisse või välja lülitada.

Puutenupud	Kirjeldus
▼ ▲	Salvestatud programmide sirvimine.
- +	Reguleerib helitugevust.
OKⓄ	Valib esiletõstetud menüüvaliku või kinnitab sisestuse.
SETTINGS	Avab põhimenüüd või salvestab sisestuse ning väljub menüüdest.
INPUT	Vahetab sisendallikat.
⏻	Lülitab toite sisse või välja.

Teleri tõstmine ja transportimine

Enne teleri transportimist või tõstmist tutvuge järgmiste juhistega, et vältida teleri kriimustamist või kahjustamist ja teleri tüübist ja suurusel hoolimata tagada selle ohutu transport.

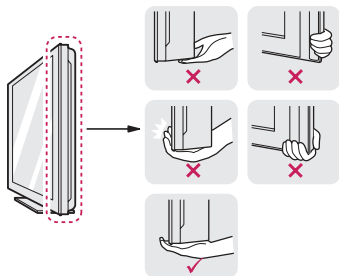


ETTEVAATUST

- Vältige alati ekraani puudutamist, kuna see võib ekraani kahjustada.
- Soovitame telerit transportida müügikomplekti kuulunud kassis või pakendis.
- Enne teleri transportimist või tõstmist eraldage toitejuhe ja kõik kaablid.
- Telerit hoides peab ekraan olema kriimustuste vältimiseks teist eemale suunatud.



- Hoidke tugevalt kinni teleri raami üla- ja alaosast. Ärge hoidke kinni ekraanist, kõlaritest ega kõlarite iluvõrealt.



- Telerit transportides ärge raputage seda ega laske sel liigselt vibreerida.
- Telerit transportides hoidke seda püsti, ärge keerake telerit külili ega kallutage seda vasakule või paremale.
- Ekraani kahjustamise vältimiseks ärge kasutage raami korpuse painutamiseks liigset jõudu.



ETTEVAATUST

- Olge teleri käsitsemisel ettevaatlik, et väljaulatavat juhtpuldil nuppu mitte kahjustada. (Sõltuvalt mudelist)



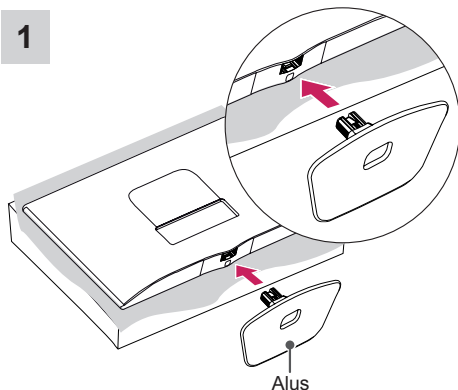
Teleri seadistamine

Teie teler võib erineda pildil olevast.

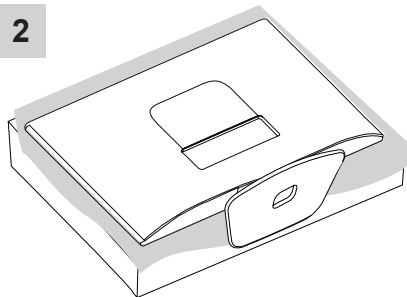
Alusele paigaldamine

24MT40*, 22MT44*, 20/22/24/28MT45*

1



2

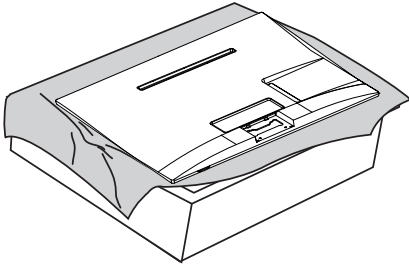


ETTEVAATUST

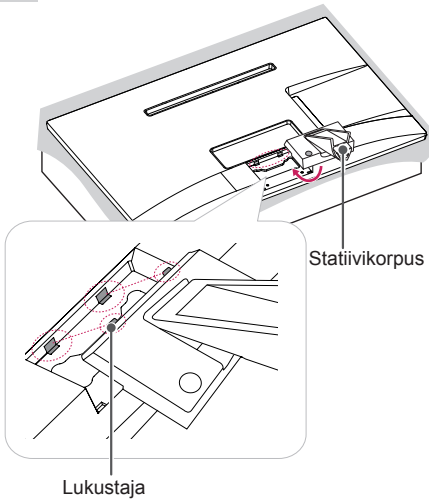
- Ekraani kriimustuste eest kaitsmiseks asetage ekraan statiivi teleri külge monteerimisel pehmedatud lauale või tasasele pinnale.

29MT40*, 29MT45*

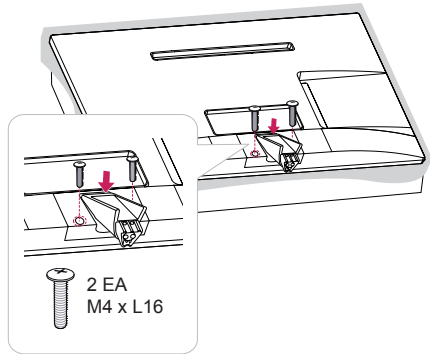
1



2



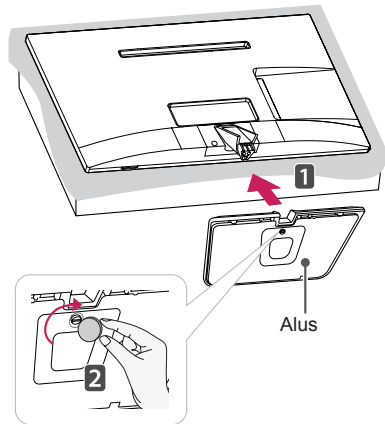
3



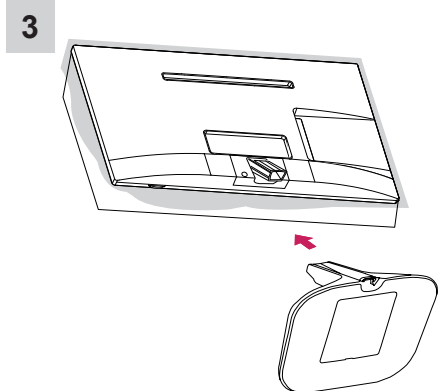
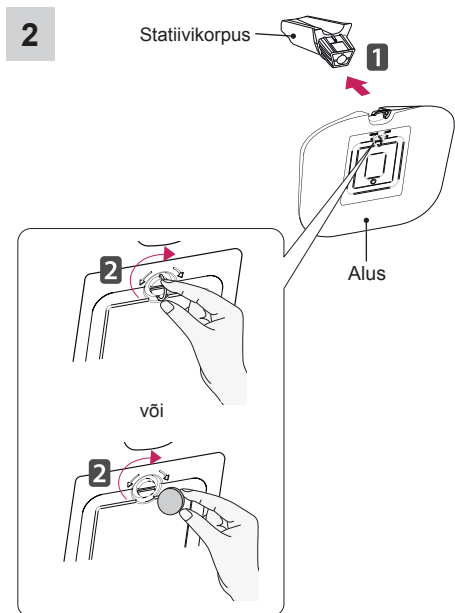
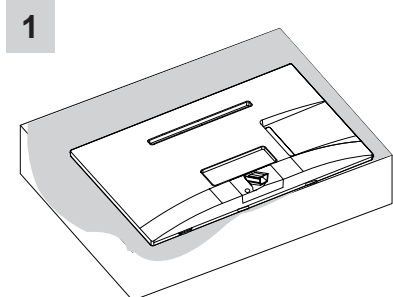
MÄRKUS

- Kui te ei kinnita kruvi korralikult, kukub teler maha ja saab kahjustada.
- Keerake kruvid kõvasti kinni, et vältida teleri ettepoole kaldumist. Ärge pingutage üle.

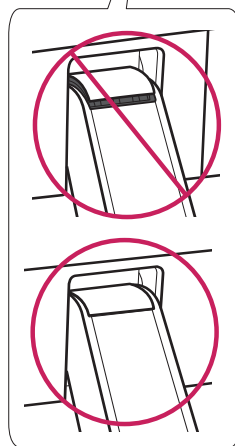
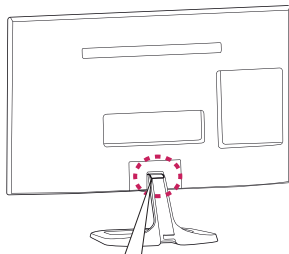
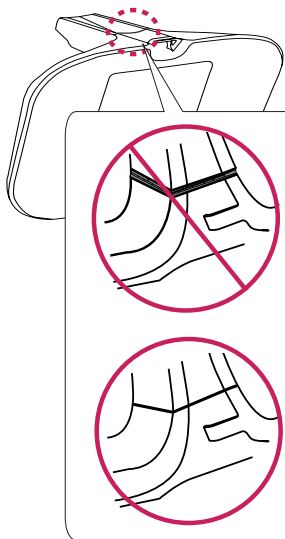
4



19MN43*, 24/27MT46*



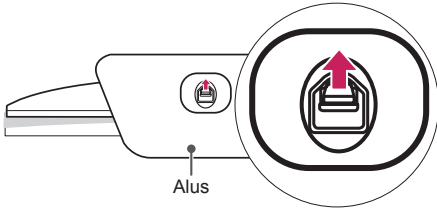
ETTEVAATUST



Aluse eemaldamine

24MT40*, 22MT44*, 20/22/24/28MT45*

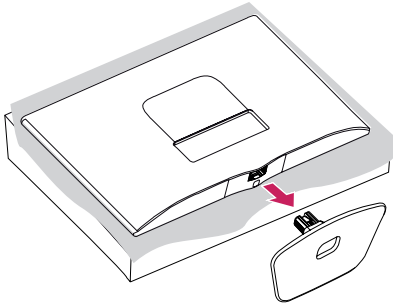
1



MÄRKUS

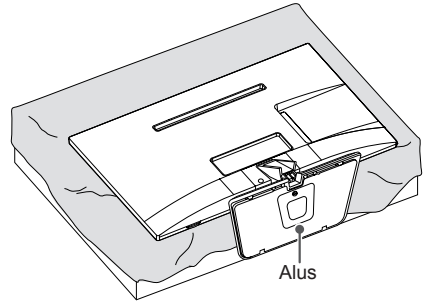
- Tõstke statiivi aluse põhjal olev riiv üles ja ühendage statiivi alus teleri küljest lahti.

2

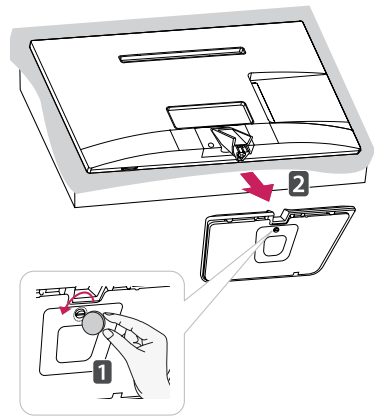


29MT40*, 29MT45*

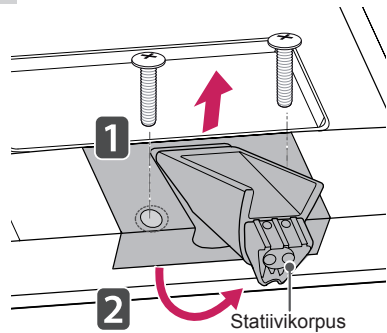
1



2

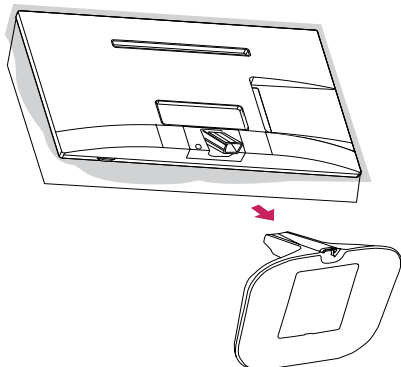


3



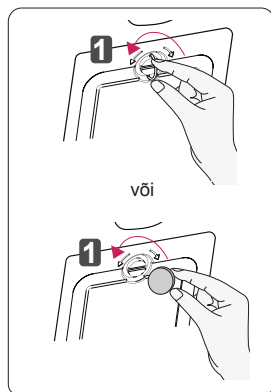
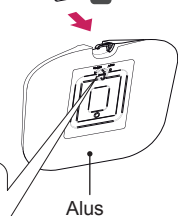
19MN43*, 24/27MT46*

1



2

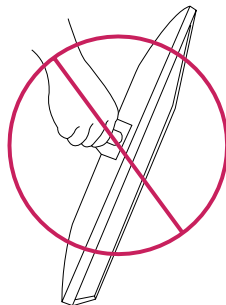
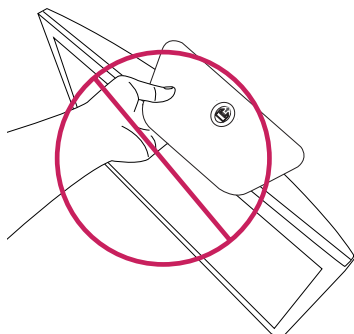
Stativikorpus

**ETTEVAATUST**

- Ekraani kriimustuste eest kaitsmiseks asetage ekraan statiivi teleri külge monteerimisel pehmendatud lauale või tasasele pinnale.

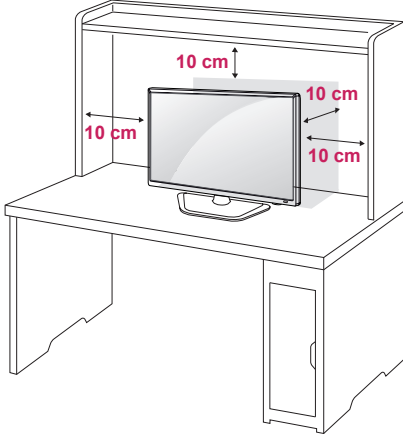
**ETTEVAATUST**

- Ärge hoidke telerit statiivi korpusest (või statiivi alusest) tagurpidi, kuna see võib maha kukkuda ning katki minna või teid vigastada.
- Joonisel on näidatud üldist paigaldamist ja see võib tegeliku toote paigaldamisest erineda.

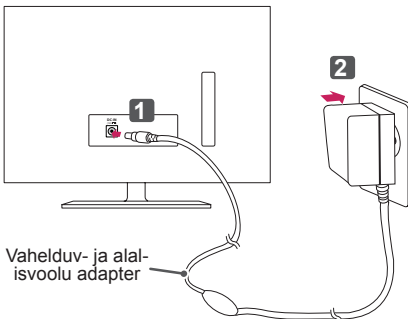
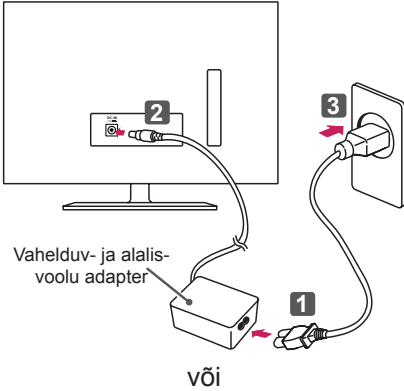


Lauale paigaldamine

- 1 Tõstke ja kallutage teler laual püstisesse asendisse. Õige ventileerimise tagamiseks jätke sein ja seadme vahele (vähemalt) 10 cm (4 tolli) suurune vahe.



- 2 Ühendage vahelduv- ja alalisvoolu adapter ja toitejuhe sein pistikupessa.

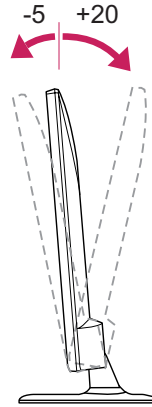


ETTEVAATUST

- Ärge paigaldage telerit kütteseadmete lähedusse, kuna see võib põhjustada tulekahju või muid kahjustusi.
- Veenduge, et te ühendate teleri AC/DC-adapteriga enne, kui ühendate teleri pistiku seinapistikupessa.

Teleri vaatenurga reguleerimine vastavalt soovile

- Teie teler võib erineda pildil olevast. Et kohandada teleri asendit vaatekohale vastavaks, võib seda kallutada +20 kuni -5 kraadi üles- või allapoole. (Ainult 24/29MT40*, 19MN43*, 22/24/29MT45*, 24/27MT46*)



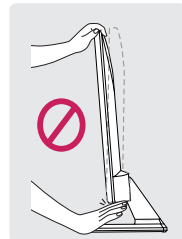
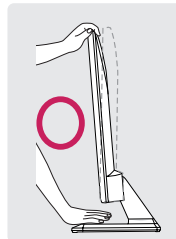
Esikülg

Tagakülg



ETTEVAATUST

- Nurka reguleerides ärge hoidke teleri raami põhja kinni, nagu näidatud järgmisel joonisel, vastasel juhul võite sõrmi vigastada.

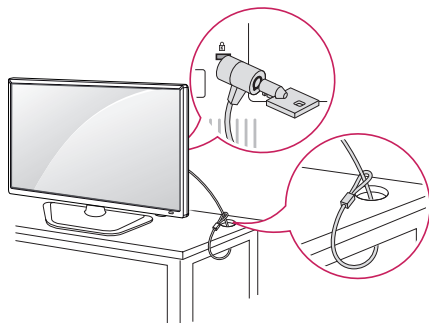


Kensingtoni turvasüsteemi kasutamine

- Teie teler võib erineda pildil olevast.

Kensingtoni turvasüsteemi pistmik paikneb teleri tagaküljel. Lisateavet paigaldamise ja kasutamise kohta leiata Kensingtoni turvasüsteemiga kaasas olevast kasutusjuhendist või aadressilt <http://www.kensington.com>.

Ühendage Kensingtoni turvasüsteemi kaabel teleri ja laua vahel.

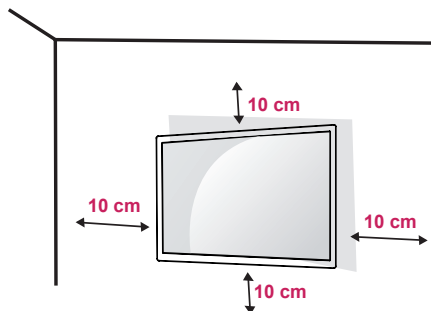


MÄRKUS

- Kensingtoni turvasüsteem on valikuline lisaseade. Täiendavaid tarvikuid saate hankida elektroonikapoodidest.

Seinale paigaldamine

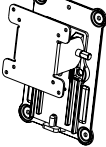
Parema ventilatsiooni tagamiseks jätke mõlema külje ja seinavahele ligikaudu 10 cm. Üksikasjalikke paigaldusjuhiseid saate edasimüüjalt, vt valikulise kaldseina paigalduse ja häälestuse juhend (Tilt Wall Mounting Bracket Installation and Setup Guide).



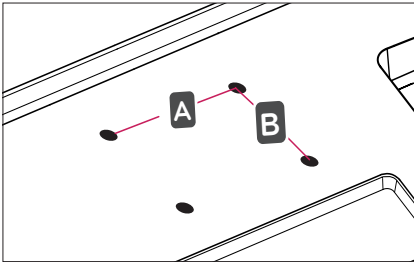
Kui soovite paigutada teleri seinale, kinnitage seinakinnitusliides (lisaseadmed) teleri tagaküljele.

Kui paigaldate seadet seinakinnitusliidesega (lisaseadmed), kinnitage see mahakukkumise vältimiseks hoolikalt.

- 1 Palun kasutage VESA standarditele vastavaid kruvisid ja seinakinnitusliidesid.
- 2 Standardist pikemate kruvide korral on oht teleri sisemust vigastada
- 3 Valede kruvide kasutamisel võib toode kahjustada saada ja kinnitatud asendist maha kukkuda. Selliste kahjustuste eest LG Electronics ei vastuta.
- 4 VESA standardiga ühilduv üksnes kruvikinnitususe mõõtude ja paigalduskruvide tehniliste andmete osas.
- 5 Kasutage alltoodud VESA standardi andmeid.
 - 784,8 mm ja vähem
 - * Seinakinnitusaluse paksus: 2,6 mm
 - * Kruvi: Φ 4,0 mm x keere 0,7 mm x pikkus 10 mm
 - 787,4 mm ja üle selle
 - * Kasutage VESA standardile vastavat seinakinnitusalust ja kruvisid.

MUDEL	19MN43*	29MT40*
	24MT40*	28/29MT45*
	22MT44*	24/27MT46*
	20/22/24MT45*	
VESA (A x B)	75 x 75	100 x 100
Standardkruvi	M4 x L10	
Kruvide arv	4	
Seinakinnitus- toend (valikuline)	RW120	
		

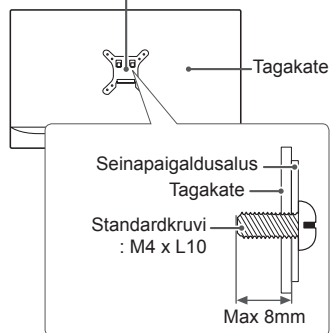
- VESA (A x B)



ETTEVAATUST

- Ühendage esmalt toitejuhe lahti, seejärel liigutage telerit või paigaldage see. Vastasel juhul võite saada elektrilöögi.
- Kui paigaldate teleri lakke või kaldseinale, võib see alla kukkuda ning tõsiseid vigastusi tekitada.
- Kasutage heaks kiidetud LG seinakinnitust ja võtke ühendust edasimüüja või kvalifitseeritud personaliga.
- Ärge pingutage kruvisid üle, vastasel juhul võite telerit kahjustada ja garantii kehtetuks muuta.
- Kasutage kruvisid ja seinakinnitusi, mis vastavad VESA standarditele. Garantii ei kata valest kasutamisest või valede lisatarvikute kasutamisest tulenevaid kahjustusi ega vigastusi.
- Kruvi pikkus tagakatte välispinnast arvestatuna peab olema alla 8 mm.

Seinapaigaldusalus



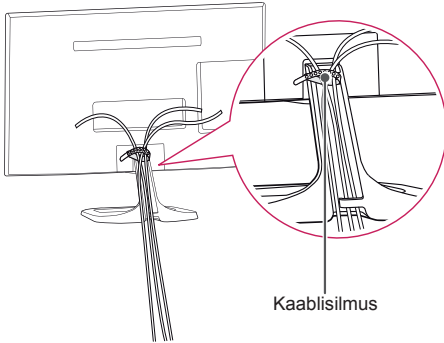
MÄRKUS

- Kasutage VESA standardi kruvide tehnilistele andmetele vastavaid kruvisid.
- Seinakinnituskomplekt sisaldab paigaldusjuhendit ja vajalikke osasid.
- Seinakinnitustoend on valikuline lisaseade. Täiendavaid tarvikuid saate kohalikult edasimüüjalt.
- Kruvide pikkus oleneb seinakinnitusest. Kasutage õige pikkusega kruvisid.
- Lisateavet leiate seinakinnituse komplekti kuuluvast juhendist

Kaablite korrastamine

(Ainult 19MN43*, 24/27MT46*)

- 1 Koguge kaablid kokku ja siduge need kaablisilmusega.
- 2 Kinnitage kaabel statiivi alusel küljes oleva konksu taha.



Kaablisilmus

ÜHENDUSE LOOMIST

Käesolev, **ÜHENDUSE LOOMIST** käsitlev jaotis kasutab peamiselt 22MT45D mudelite diagramme.

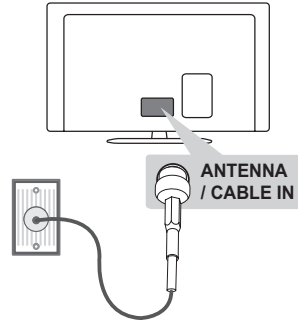
Ühendage teleriga erinevad välisseadmed ning lülitage sisendrežiimid valima välisseadmeid. Lisateavet välisseadmete ühendamise kohta leiate vastava seadme kasutusjuhendist. Kasutatavad välisseadmed on järgmised: HD vastuvõtjad, DVD-mängijad, videokassetmakid, audiosüsteemid, USB-mäluseadmed, arvuti, mänguseadmed ja muud välisseadmed.



MÄRKUS

- Välisseadmete ühendamine võib sõltuvalt mudelist erineda.
- Ühendage välisseadmed teleriga TV-portide järjekorras sõltumatult.
- Kui salvestate telesaate DVD-le või videokassetile, veenduge, et ühendate telesignaali sisendkaabli teleriga DVDsalvesti või videokassetmaki kaudu. Lisateavet salvestamise kohta leiate ühendatud seadme kasutusjuhendist.
- Juhiseid vt välisseadme kasutusjuhendist.
- Mänguseadme ühendamisel teleriga kasutage mänguseadme ühenduskaablit.
- Arvutirežiimis võib esineda eraldusvõime, vertikaalmustri, kontrasti või heledusega seotud müra. Müra olemasolul muutke arvutiväljundi eraldusvõimet, värskendussagedust või reguleerige heledust ja kontrasti menüüs PILT, kuni jääte kvaliteediga rahule.
- Kõik eraldusvõime sätted ei pruugi arvutirežiimis sõltuvalt graafikakaardist korralikult töötada.

Antenni ühendamine



(*Ei ole tootega kaasas)

Ühendage teler antenni seinapistikusse RFkaabliga (75 Ω).

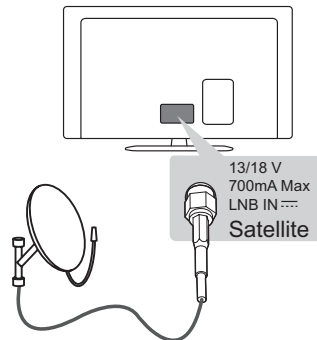


MÄRKUS

- Rohkem kui kahe teleri kasutamiseks kasutage signaalijaoturit.
- Kui kujutise kvaliteet on kehv, paigaldage kujutise kvaliteedi parendamiseks signaalivõimendi.
- Kui kujutise kvaliteet on kehv ja antenn on ühendatud, suunake antenn õiges suunda.
- Antennikaablit ega muundurit tarnekomplektis ei ole.
- Toetatud DTV audio: MPEG, Dolby Digital, Dolby Digital Plus, HE-AAC

Satelliitaldriku ühendamine

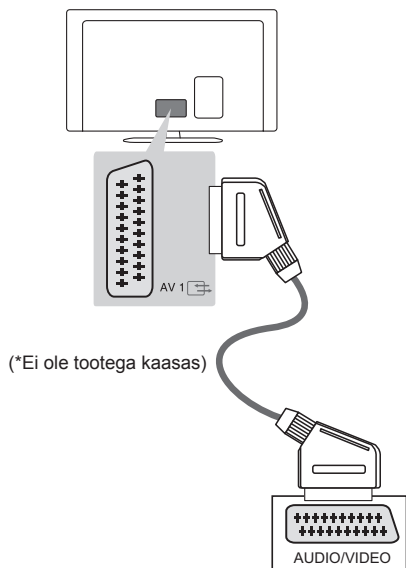
(Ainult satelliitmudelid)



(*Ei ole tootega kaasas)

Ühendage teler satelliitantenniga satelliidi pistmikusse RF-kaabliga (75 Ω).

Euro Scart-kaabli ühendamine



Edastab välisseadme video- ja helisignaale telerisse. Ühendage välisseadme ja teleri vahele Euro Scart-kaabel nii, nagu on näidatud alltoodud joonisel.

Väljundi tüüp	AV1 (TV-väljund ¹)
Valitud sisendtüüp	
Digitaalteler	Digitaalteler
Analoogteler, AV	Analoogteler
Komponent	
HDMI	
RGB	

¹ TV-väljund: analoog- või digitaaltelevisiooni signaalide väljundid.

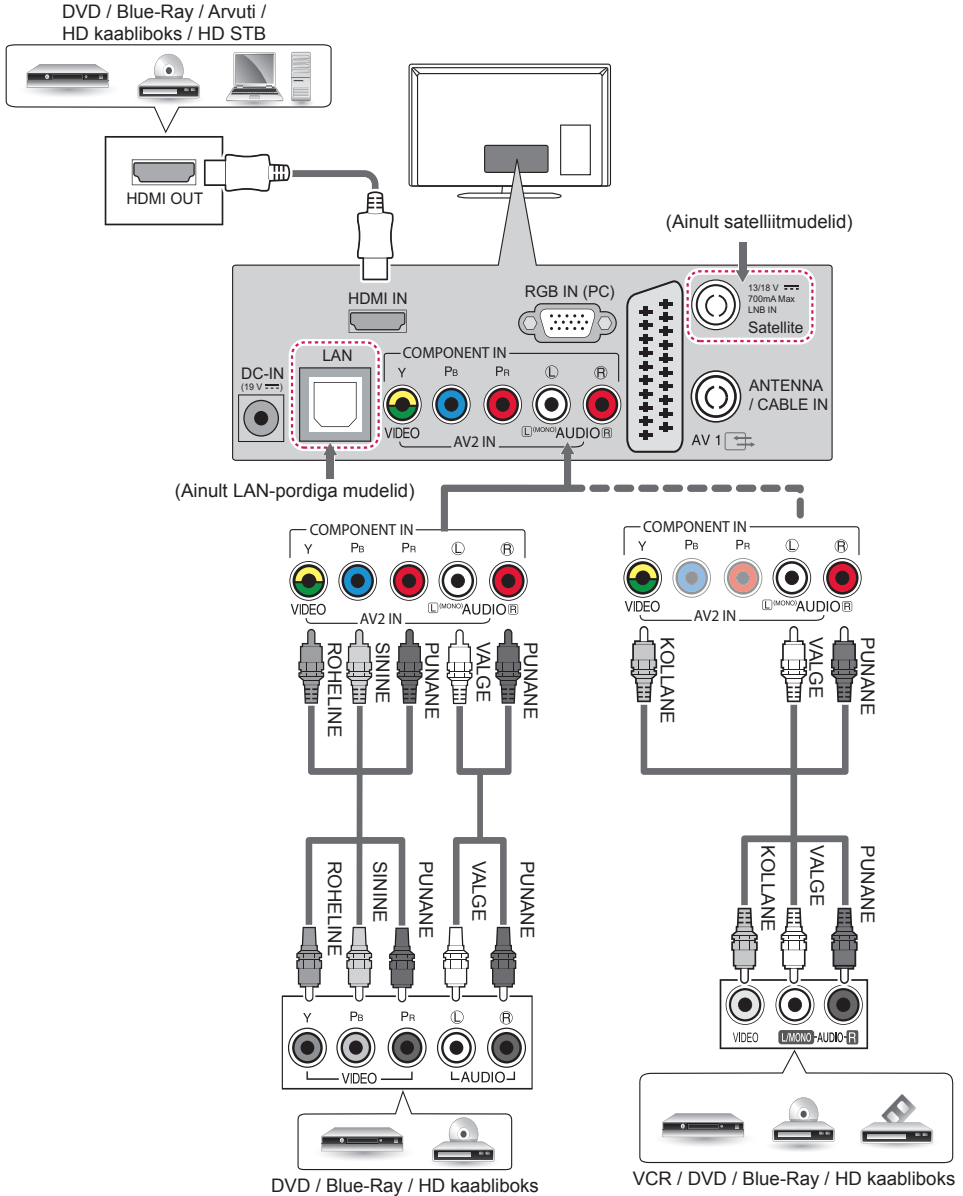


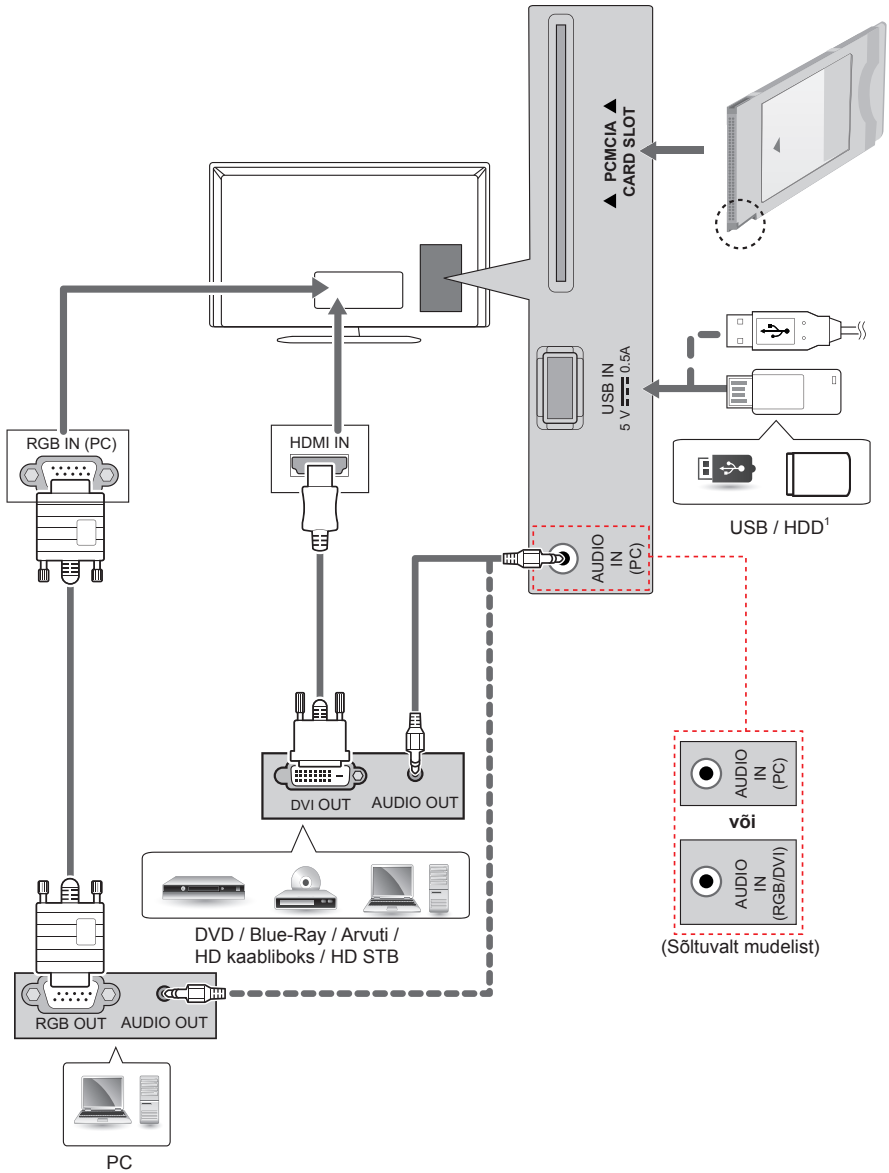
MÄRKUS

- Kui soovite kasutada Euro Scart kaablit, peab see olema varjestatud.

Muud Ühendused

Ühendage teler välisseadmetega. Parima pildi- ja helikvaliteedi tagamiseks ühendage välisseade ja teler HDMI-kaabliga nii, nagu näidatud. Eraldi kaabel ei ole kaasas.





1 USB-port toetab 0,5 A elektrivoolu. Kui vajate HDD puhul kasutamiseks võimsamat elektrivoolu, kasutage eraldi toiteadapterit.

Ühendamine arvutiga

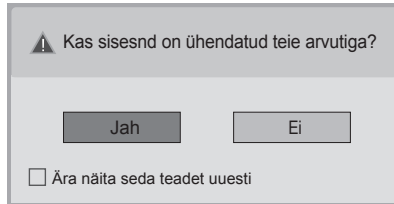
Teler toetab isehäälestusfunktsiooni Plug & Play* ning on varustatud sisseehitatud Virtual Surround kõlaritega, mis esitavad selget rikkaliku bassiga heli.

* Plug & Play: funktsioon, kus arvuti tuvastab ühendatud ja sisselülitatud seadme ilma kasutajapoolse sekkumise või konfigureerimiseta.



MÄRKUS

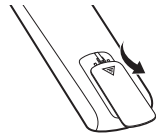
- Kui soovite kasutada HDMI-PC režiimi, peate **Sisendi silt** lülitama arvutirežiimi.
- Alltoodud **ekraanikuva** ilmub järgmistel juhtudel.
 - » **HDMI-sisendisse** ühendatud seadme sisselülitamisel.
 - » **HDMI-sisendile** lülitumisel.



- Kui valite „**Jah**“, optimeeritakse pildi suurust ja kvaliteeti vastavalt arvutile.
- Kui valite „**Ei**“, optimeeritakse pildi suurust ja kvaliteeti vastavalt AV-seadmele (DVD-mängija, digiboks, mänguseade).
- Kui valite „**Ära näita seda teadet uuesti**“, siis ilmub teade uuesti alles pärast teleri lähtestamist. Seadistatud väärtusi saate muuta **SETTINGS ► SISEND ► Sisendi silt**.

KAUGJUHTIMISPULT

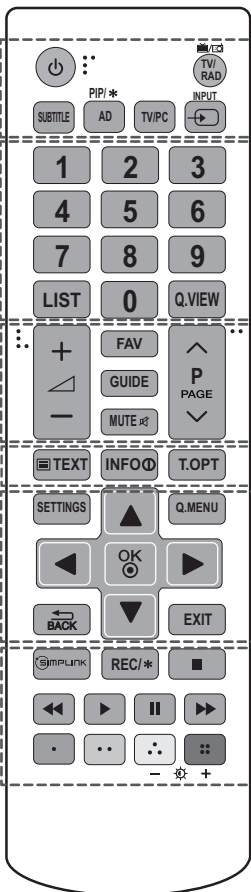
Juhendis toodud kirjeldused põhinevad kaugjuhtimispuldi nuppudel. Palun tutvuge juhendiga hoolikalt ja kasutage telerit vastavalt juhistele. Patareide vahetamiseks avage patareide kate, vahetage patareid (1,5 V AAA), sobitades ⊕ ja ⊖ otsad vastavalt patareiruumis toodud sildile ning sulgege patarei kate. Patareide eemaldamiseks sooritage paigaldustoiming vastupidises järjekorras.



ETTEVAATUST

- Ärge kasutage korraga vanu ja uusi patareid, vastasel juhul võite kaugjuhtimispulti kahjustada.

Suunake kaugjuhtimispulti teleri kaugjuhtimispuldi andurile.



⏻ (TOIDE) Lülitab teleri sisse või välja.

TV/RAD Valib raadio, televisiooni ja digiteleviiooni programme.

SUBTITLE Taastab digitaalrežiimis teie eelistatud subtiitrid.

AD Vajutades AD-nuppu lülitatakse audio kirjelduse funktsioon sisse.

PIP/* Lülitab PIP-režiimi sisse või välja. (Sõltuvalt mudelist)

TV/PC Valib teleri- või arvutirežiimi.

INPUT Vahetab sisendallika, lülitab teleri sisse.

Numbrinupud Sisestavad numbreid.

LIST Salvestatud programmide loendi kuvamine.

Q.VIEW Naaseb viimati vaadatud programmile.

FAV Lemmikprogrammide loendi avamine.

GUIDE Kuvab telekava.

MUTE Vaigistab heli.

+ / - Reguleerib helitugevust.

^ P v Salvestatud programmide või kanalite sirvimine.

^ PAGE v Liigub eelmisele või järgmisele kuvale.

Teleteksti nupud (TEXT / T.OPT) Neid nuppe kasutatakse teleteksti jaoks.

INFO Kuvab valitud programmi teabe.

SETTINGS Avab põhimenüü.

Q. MENU Avab kiirmenüü.

Noolenupud (üles/alla/vasakule/paremale) Menüüdes või valikutes sirvimiseks.

OK Menüüde ja suvandite valimiseks ning sisestuse kinnitamiseks.

↶ BACK Eelmisele tasemele naasmine.

EXIT Kustutab kõik ekraanilt ja naaseb TV-režiimi.

SIMPLINK Annab juurdepääsu HDMI-CEC-i kaudu HDMI-kaabliga ühendatud AV-seadmetele. SIMPLINK-menüü avamine.

REC/* Alustab salvestamist ja salvestusmenüü kuvamist. (Sõltuvalt mudelist)

Juhinupud (MINU, MEEDIA) Juhib MINU MEEDIA menüüsid või SIMPLINKühilduvaid seadmeid (USB, SIMPLINK).

Värvilised nupud Nende abil saab kasutada mõne menüü erifunktsioone.

(●): punane, (●): roheline, (●): kollane, (●): sinine)

- ⊕ + (Taustavalgus) Kohandab ekraani heledust ekraani taustavalgusega.



MÄRKUS

- MHEG-programmis ei saa taustavalgustust reguleerida kollase ega sinise klahviga.

SEADED

Kanali automaatne seadistamine

SEADED ⇔ SEADED ⇔ Automaatne häälestus

Häälestab kanalid automaatselt.

- Kui sisend ei ole õigesti ühendatud, ei pruugi kanalite registreerimine õnnestuda.
- **Automaatne häälestus** leiab ainult hetkel edastatavaid kanaleid.
- Kui **Süsteemilukk** on sisse lülitatud, siis kuvatakse parooli nõudev hüpikaken.

Pildi reguleerimine pildiviisardiga

SEADED ⇔ PILT ⇔ Pildiviisard III

[sõltub mudelist]

Kalibreerib ja reguleerib optimaalset pildikvaliteeti, kasutades kaugjuhtimispulti ja pildiviisardit ilma kallite kujundiseadmeteta või spetsialisti abita.

Pildirežiimi valimine

SEADED ⇔ PILT ⇔ Pildirežiim

Valib programmi vaatamiskeskkonnale optimeeritud pildirežiimi.

- **Elav** : suurendab kontrasti, heledust ja teravust, et kuvada elavamaid kujutisi.
- **Standardne** : kuvab kujutised kontrasti, heleduse ja teravuse standardtasemel.
- **Eco/APS**: [sõltub mudelist] energiasäästu funktsioon muudab energia tarbimise vähendamiseks teleri seadeid.
- **Film / Mäng**: kuvab optimaalse pildi filmi, mängu ja foto (liikumatu pilt) jaoks.
- **Sport** : optimeerib videokujutist kiire ja dünaamilise tegevuse esitamiseks, tõstes selleks esile põhivärve, nagu näiteks valge, rohuroheline või taevasinine.
- **ISF Ekspert 1, 2** : menüü pildikvaliteedi reguleerimiseks, mis võimaldab ekspertidel ja asjaarmastajatel telerit parima kvaliteediga vaadata. Tegemist on reguleerimismenüüga, mis on mõeldud ISF-sertifitseeritud pildi häälestuseksperidele. (ISF logo võib kasutada vaid ISF-sertifikaadiga teleritel.) ISFccc: Imaging Science Foundation Certified Calibration Control

- Sõltuvalt sisendsignaalist võib saadaolevate pildirežiimide vahemik erineda.
- **ISF Ekspert režiim** on pildi häälestajatele spetsiaalse kujutise abil pildi juhtimiseks ja peenhäälestamiseks. Tavaliste kujutiste korral ei ole efektid väga dramaatilised.
- ISF-funktsiooni saab kasutada ainult mõne mudeli puhul.

Erijuhtnupu seadistamine

SEADED ⇔ PILT ⇔ Pildirežiim ⇔ Erijuhtnupp / Ekspertjuhtnupp

Kalibreerib ekraani iga pildirežiimi tarvis; või reguleerib pildi seaded konkreetse ekraani tarvis. Esmalt valige soovitud **Pildirežiim**.

- **Dünaamiline kontrastsus** : reguleerib kontrastsuse optimaalsele tasemele vastavalt kujutise heledusele.
- **Dünaamiline värv** : reguleerib värve, et pilt ekraanil loomulikes värvides kuvada.
- **Ekraani värv** : seadistab nahavärv spektri eraldi, et kasutada kasutaja määratud nahavärve.
- **Taeva värv** : taeva värv seadistatakse eraldi.
- **Muru värv** : naturaalse värvspektri (heinamaa, mäed jne) saab seadistada eraldi.
- **Gamma** : seadistab gradatsioonikõvera vastavalt pildi väljundsignaalile sisendsignaali suhtes.
- **Värvigamma** : valib väljendatava värvivahemiku.
- **Serva täiustaja** : näitab video selgemaid ja iseloomulikumaid ning naturaalsemaid servasid.
- **Ekspertmall** : [sõltub mudelist] ekspertreguleerimiseks kasutatavad mallid.
- **Värvifilter** : filtreerib RGB-värvide konkreetset värvispektrit, et küllastust ja värvitooni õigesti peenhäälestada.
- **Värvi temp.** : reguleerib ekraani üldist tooni. Ekspertrežiimis saab peenhäälestuse seadistada suvandis Gamma method (Gamma meetod) jne.
- **Värvi haldamise süsteem** : süsteem, mida eksperdid kasutavad värvi testmallile kohandamiseks. Nad saavad valida kuue värvipiirkonna vahel (punane / roheline / sinine / tsüaansinine / magenta / kollane) ilma, et see teisi värve mõjutaks. Tavakujutiste puhul ei pruugi reguleerimisel olla märgatavaid värvimuutusi.
- Sisendsignaalist või muudest pildiseadetest sõltuvalt võib üksikasjalike elementide reguleerimisvahemik erineda.

Täiendavate pildisuvandite määramine

SEADED ⇨ PILT ⇨ Pildirežiim ⇨ Pildisuvand

[sõltub mudelist]

Reguleerib pildi üksikasjalikke seadeid.

- **Müravaigistus** : vähendab pildi müra.
- **MPEG müravähendus** : vähendab digitaalpildisignaali loomisel genereeritud müra.
- **Must tase** : reguleerib ekraani heledust ja kontrastsust, et sobida sisendpildi musta tasemega, kasutades ekraani musta taset.
- **Tõeline kino** : Optimeerib ekraani filmide vaatamiseks.
- **Ekraaniheledus Vastavalt Pildiliikumisele / SUPER Energy Saving** : [sõltub mudelist] vähendab energia tarbimist, reguleerides heledust vastavalt pildi liikumisele ekraanil.
- Sisendsignaalist või muudest pildiseadetest sõltuvalt võib üksikasjalike elementide reguleerimisvahemik erineda.

TruMotioni kasutamine

SEADED ⇨ PILT ⇨ TruMotion

[sõltub mudelist]

Parandab pilti, et liikumine oleks sujuvam.

- **Sujuv** : De-judder / De-blur töötab automaatrežiimis suuremas vahemikus.
- **Puhas** : De-judder / De-blur töötab automaatrežiimis keskmises vahemikus.
- **Kasutaja** : funktsiooni De-judder / De-blur väärtust saab käsitsi seadistada.
De-judder : see funktsioon kõrvaldab Värina ja vibreerimise efekti, mis tekib video konvertimisel.
De-blur : see funktsioon reguleerib ja eemaldab pildi hägusust.

Automaatne tähendab sisendvideo olekust sõltuvat raputamise ja hägustamise vahemikku, mida kontrollib režiim TruMotion.

Energiasäästu funktsiooni kasutamine

SEADED ⇨ PILT ⇨ Energiasääst

Reguleerib elektrienergia säästmiseks ekraani heledust.

- **Automaatne** : [sõltub mudelist] teleri küljes olev andur tuvastab ruumi valgustatust ja reguleerib ekraani heledust automaatselt.
- **Väljas** : lülitab energiasäästu välja.
- **Minimaalne / keskmine / maksimaalne** : rakendab energiasäästurežiimi eelseadistusi.
- **Ekraan väljas** : ekraan lülitub välja ja esitatakse ainult heli. Ekraani uuesti sisse lülitamiseks vajutage suvalist nuppu kaugjuhtimispuldil (v.a toitenupp).

TV-kõlari kasutamine

SEADED ⇨ AUDIO ⇨ Heliväljund ⇨ TV-kõlar

[sõltub mudelist]

Heli mängivad televiiori kõlarid.

Välise kõlari kasutamine

SEADED ⇨ AUDIO ⇨ Heliväljund ⇨ Väline kõlar (valikuline)

[sõltub mudelist]

Heli väljub optilise pordiga ühendatud kõlari kaudu.

- SimpLink-i toetatakse.

Digitaalse audioväljundi kasutamine

SEADED ⇨ AUDIO ⇨ Heliväljund ⇨ Väline kõlar (valikuline) ⇨ Digitaalne heliväljund

[sõltub mudelist]

Seadistab digitaalse audioväljundi.

Element	Helisisend	Digitaalne audioväljund
Automaatne	MPEG Dolby Digital Dolby Digital Plus HE-AAC	PCM Dolby Digital Dolby Digital Dolby Digital
PCM	Kõik	PCM

LG-audioseadme ühendamiseks ja kasutamiseks

SEADED ⇨ AUDIO ⇨ Heliväljund
⇨ LG Heli sünkroonimine (optiline)

[sõltub mudelist]

Ühendage ^{Syng} logoga LG-audioseade optilise digitaalsete audioväljundi porti. LG-audioseadme abil saate nautida rikkalikku heli.

Kõrvaklappide kasutamine

SEADED ⇨ AUDIO ⇨ Heliväljund ⇨ Kõrvaklapid

[sõltub mudelist]

Heli väljub kuularite/kõrvaklappide pordiga ühendatud kõrvaklappide kaudu.

Audio ja video sünkroonimine

SEADED ⇨ AUDIO ⇨ AV sünk. regul.

[sõltub mudelist]

Sünkroonib video ja audio otse, kui need ei kattu.

- Kui määrate suvandi **AV sünk. regul.** olekuks **Sees**, saate ekraanipildi jaoks kohandada heliväljundit (TV-kõlarid või SPDIF).

SIMPLINKi kasutamine

[sõltub mudelist]

Funktsioon SIMPLINK võimaldab mugavalt juhtida ja hallata erinevaid multimeediaseadmeid oma teleri kaugjuhtimispuldiga menüü SIMPLINK kaudu.

- 1 Ühendage HDMI-kaabli abil teleri **HDMI IN**-terminal ja SIMPLINKiga juhitava seadme HDMI-väljundport.
 - [sõltub mudelist] SIMPLINK-funktsiooniga kodukinode puhul tuleb HDMI-terminalid ühendada ülalkirjeldatud viisil. Lisaks tuleb teleri optiline digitaalne audioväljund optilise kaabli abil ühendada SIMPLINK-seadme optilise digitaalse audiosisendiga.
- 2 Valige **INPUT(OPTION)** ⇨ **SimpLink**. Ilmub menüüaken SIMPLINK.
- 3 Seadistage aknas SIMPLINK Setting funktsioon SIMPLINK > **Sees**.
- 4 Valige menüüaknas SIMPLINK seade, mida soovite juhtida.
 - See funktsioon töötab ainult SIMPLINKi logoga seadmete puhul. Veenduge, et välisel seadmel on SIMPLINKi logo.
 - Funktsiooni SIMPLINK kasutamiseks on vaja kiiret HDMI® kaablit (kaabli peab olema funktsiooni CEC (Consumer Electronics Control, olmeelektroonika juhtimine) kasutamise võimalus). Kiiretel HDMI® kaablitel on seadmetevaheliseks andmevahetuseks 13. viik.

- Kui valite teise sisendi, siis SIMPLINK-seade peatub.

- Kui kasutate samal ajal mõne teise tootja HDMI-CEC-funktsiooniga seadet, ei pruugi SIMPLINK-seade õigesti töötada.
- [sõltub mudelist] Kui valite või esitate kodukino funktsiooniga seadme meediat, siis ühendatakse automaatselt **HT-kõlar(Kõlar)**. **HT-kõlar(Kõlar)** funktsiooni kasutamiseks tuleb seadmed kindlasti ühendada optilise kaabliga (müüakse eraldi).

SIMPLINK-funktsiooni kirjeldus

- **Otse-esitamine** : esitab multimeediaseadet kohe teleris.
- **Multimeediaseadme valik** : saate valida SIMPLINK-menüüs multimeediaseadme, mida otse teleriekraanilt juhtida.
- **Plaadi esitus** : juhib multimeediaseadet teleri kaugjuhtimispuldiga.
- **Kõigi seadmete toite väljalülitamine** : Lülitades teleri välja lülituvad välja ka kõik ühendatud seadmed.
- **Sünkroonis sisselülitamine** : kui HDMI kaudu ühendatud Simplinki funktsiooniga seadmed hakkavad mängima, lülitub teler automaatselt sisse.
- **Kõlar** : [sõltub mudelist] saate valida, kas kasutatakse kodukino või teleri kõlareid.

Parooli määramine

SEADED ⇨ LUKK ⇨ Parooli seadistamine

Saate määrata või muuta teleri parooli. Algne parool on '0000'.

Kui riigiks on valitud Prantsusmaa, ei ole parool '0000', vaid '1234'.

Kui riigiks on valitud Prantsusmaa, ei saa parooliks määrata '0000'.

Tehaseadete lähtestamine

SEADED ⇨ VALIK ⇨ Tehaseadete lähtestamine

Kogu salvestatud info kustutatakse ja teleri seadistus lähtestatakse.

Teler lülitub välja ja uuesti sisse, misjärel on kõik seaded lähtestatud.

- Kui valitud on **Süsteemilukk**, siis kuvatakse hüpikaken, milles palutakse sisestada parool.
- Salvesta režiim on mõeldud kaupluses kasutamiseks.

USB-seadme eemaldamine

Q.MENU ⇨ USB Device (Q.MENÜÜ, USB-seade)

Valige USB-mäluseade, mida soovite eemaldada. Kui kuvatakse teade, et USB-seade on eemaldatud, ühendage seade teleri küljest lahti.

- Kui USB-seadme eemaldamine on valitud, ei saa USB-seadmelt enam andmeid lugeda. Eemaldage USB-mäluseade ja ühendage uuesti.

USB-mäluseadme kasutamine – hoiatus

- Kui USB-mäluseadmel on sisseehitatud tuvastusprogramm või eraldi draiver, siis ei pruugi seade töötada.
- Mõned USB-mäluseadmed võivad mitte töötada või töötada valesti.
- Kasutage ainult Windows FAT32- või NTFS-failisüsteemiga vormindatud USB-mäluseadmeid.
- USB-välis-HDD-de puhul on soovitatav kasutada ainult selliseid, mille nimipinge on vähem kui 5 V ja nimivool vähem kui 500 mA.
- Soovitatav on kasutada maksimaalselt 32 GB mahuga USB-mälupulki ja maksimaalselt 1 TB mahuga USB-HDD-sid.
- Kui USB-HDD-l on voolusäästmisfunktsioon ja selline seade ei tööta korralikult, siis lülitage toide välja ja uuesti sisse. Lisateavet leiate USB-HDD kasutusjuhendist.
- Võimalik on USB-mäluseadmele salvestatud andmete kahjustumine, seetõttu tuleks olulistest failidest kindlasti varukoopiad teha. Andmete säilitamise eest vastutab kasutaja ja tootja ei ole vastutav andmete kaotsimineku eest.

Minu meediat toetav fail

- Maksimaalne andmeülekanne kiirus: 20 Mbps (megabitti sekundis)
- Toetatud väliste subtiitrite vormingud: *.srt (SubRip), *.smi (SAMI), *.sub (SubViewer, MicroDVD, DVDsubtitleSystem, SubIdx(Vobsub)), *.ass/*.ssa (SubStation Alpha), *.txt (TMplayer), *.psb (PowerDivX)
- Toetatud sisemiste subtiitrite vormingud: XSUB (toetab DivX6 failides genereeritud sisemisi subtiitrid)

Toetatud videovormingud

- Maksimum: 1920 x 1080 @ 30p (ainult Motion JPEG 640 x 480 @ 30p)
- .asf, .wmv
[Video] MPEG-2, MPEG-4 Part2, DivX3.11, DivX4, DivX5, DivX6, XVID, H.264/AVC, VC1(WMV3, WVC1), MP43
[Audio] WMA Standard, WMA9(Pro), MP3, AAC, AC3, MP3, 3D WMV Single Stream.
- divx, .avi
[Video] MPEG-2, MPEG-4 Part2, DivX3.11, DivX4, DivX5, DivX6, XVID, H.264/AVC
[Audio] HE-AAC, LPCM, ADPCM, MPEG- 1 kiht I, MPEG-1 kiht II, Dolby Digital, MPEG-1 kiht III (MP3), *DTS
- .ts, .trp, .tp, .mts, .m2ts
[Video] H.264/AVC, MPEG-2, AVS, VC1
[Audio] MPEG-1 kiht I, MPEG-1 kiht II, MPEG-1 kiht III (MP3), Dolby Digital, Dolby Digital Plus, AAC, HE-AAC, *DTS
- .vob
[Video] MPEG-1, MPEG-2
[Audio] Dolby Digital, MPEG-1 kiht I, MPEG- 1 kiht II, DVD-LPCM
- mp4, .m4v, .mov
[Video] MPEG-2, MPEG-4 Part2, DivX3.11, DivX4, DivX5, DivX6, XVID, H.264/AVC
[Audio] AAC, MPEG-1 kiht III (MP3), *DTS
- .mkv
[Video] MPEG-2, MPEG-4 Part2, DivX3.11, DivX4, DivX5, DivX6, XVID, H.264/AVC
[Audio] HE-AAC, Dolby Digital, MPEG-1 kiht III (MP3), *DTS, LPCM
- Motion JPEG
[Video] MJPEG
[Audio] LPCM, ADPCM
- .mpg, .mpeg, .mpe
[Video] MPEG-1, MPEG-2
[Audio] MPEG-1 kiht I, MPEG-1 kiht II, Dolby Digital, LPCM
- dat
[Video] MPEG-1, MPEG-2
[Audio] MP2
- flv
[Video] Sorenson H.263, H.264/AVC
[Audio] MP3, AAC, HE-AAC
- *rm, *rmvb
[Video] RV30, RV40
[Audio] Dolby Digital, AAC, HE-AAC, RA6(Cook)
- 3gp, 3gp2
[Video] H.264/AVC, MPEG-4 osa 2
[Audio] AAC, AMR(NB/WB)
- *DTS / *rm / *rmvb : sõltuvalt mudelist

Toetatud audiovormingud

- Faili tüüp : mp3
[Bitikiirus] 32 kbps ~ 320 kbps
[Näidissagedus] 16 kHz - 48 kHz
[Tugij] MPEG1, MPEG2, kiht 2, kiht 3
- Faili tüüp: AAC
[Bitikiirus] Vaba vorming
[Näidissagedus] 8 kHz ~ 48 kHz
[Tugij] ADIF, ADTS
- Faili tüüp: M4A
[Bitikiirus] Vaba vorming
[Näidissagedus] 8 kHz ~ 48 kHz
[Tugij] MPEG-4
- Faili tüüp: WMA
[Bitikiirus] 128 kbps ~ 320 kbps
[Näidissagedus] 8 kHz ~ 48 kHz
[Tugij] WMA7, WMA8, WMA9 Standard
- Faili tüüp: WMA
[Bitikiirus] ~ 768 kbps
[Kanal/Näidissagedus]
M0 : kuni 2 @ 48 kHz
(V.a LBR-režiim),
M1 : kuni 5,1 @ 48 kHz,
M2 : kuni 5,1 @ 96 kHz
[Tugij] WMA 10 Pro
- Faili tüüp: OGG
[Bitikiirus] Vaba vorming
[Näidissagedus] 8 kHz ~ 48 kHz
[Tugij] OGG Vorbis

Toetatud fotovormingud

- Kategooria : 2D (jpeg, jpg, jpe)
[Kasutatav faili tüüp] SOF0: äärejoon,
SOF1: laiendusjärjestus,
SOF2: progressiivne
[Foto suurus] Minimaalne: 64 x 64,
Maksimaalne: tavaline: 15360 (W) X 8640 (H),
progressiivne: 1920 (W) X 1440 (H)
- Kategooria: BMP
[Foto suurus] Minimaalne: 64 x 64,
Maksimaalne : 9600 x 6400
- Kategooria: PNG
[Olemasolev faili tüüp] Ülerealootusega,
Täiskaadriga
[Foto suurus] Minimaalne : 64 x 64, Maksimaalne :
Ülerealootusega : 1200 x 800, Täiskaadriga : 9600
x 6400
- BMP- ja PNG-formaadis failide esitamine võib
JPEG-formaadis failide esitamisest aeglasem olla.

INTERNETIPÕHISE KASUTUSJUHENDE VAATAMINE

Üksikasjaliku kasutajajuhendi hankimiseks külastage veebilehte www.lg.com.

HOOLDUS

Teleri puhastamine

Parima jõudluse ja pika kasutusaja tagamiseks puhastage telerit regulaarselt.



ETTEVAATUST

- Enne puhastamist lülitage toide välja, tõmmake juhe võrgupesast ja eraldage kõik muud juhtmed.
- Äikese ja liigpinge poolt põhjustatud kahjustuste vältimiseks eraldage toitejuhe, kui te telerit pikemat aega ei kasuta.

Ekraan, raam, korpus ja alus

- Tolmu ja kerge mustuse eemaldamiseks pühkige pinda kuiva, puhta ja pehme lapiga.
- Suurema mustuse eemaldamiseks kasutage puhastamisel pehmet lappi, mida on niisutatud puhtas vees või pehmetoimelises ja lahjendatud puhastusaines. Seejärel pühkige pind viivitatamatult üle kuiva lapiga.



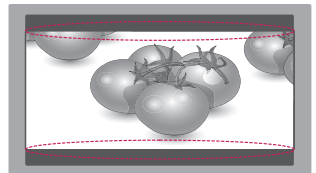
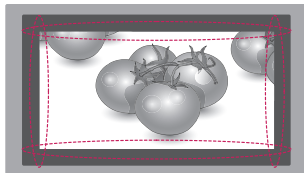
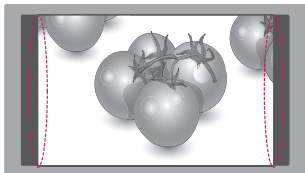
ETTEVAATUST

- Vältige alati ekraani puudutamist, kuna see võib ekraani kahjustada.
- Sõrmeküüne või terava esemega ei tohi ekraanile vajutada ega toksata, kuna see võib ekraani kriimustada ja põhjustada moonutusi.
- Toote rikkumise vältimiseks ärge kasutage kemikaale.
- Ärge pihustage pinnale vedelikke. Kui vedelik satub teleri sisemusse, võib tagajärjeks olla tulekahju, elektrilöök või rike.

Toitejuhe

Pühkige regulaarselt toitejuhtmele kogunenud tolmu ja mustust.

Teleriekraanil kujutise „sissepõlemise„ vältimine



- Kui ekraanil on pikka aega püsikujutis, siis jääb sellest ekraanile jälg, mida ei saa eemaldada. Seda nimetatakse kujutise „sissepõlemiseks„, mida garantii alusel ei hüvitata.
- Kui teleri vaatamisel kasutatakse pikka aega kuvasuhet 4:3, siis võib esineda sissepõlemise efekt ekraani servades.
- Kujutise sissepõlemise ennetamiseks vältige ekraanil pikka aega püsikujutise kuvamist (LCD-teleri korral kauem kui 2 tundi).

TÕRKEOTSING

Probleem	Lahendus
Telerit ei saa kaugjuhtimis-ispuldiga kasutada.	<ul style="list-style-type: none"> Kontrollige kaugjuhtimispuldi andurit ja proovige uuesti. Veenduge, et seadme ja kaugjuhtimispuldi vahel ei ole mõnda takistust. Veenduge, et patareid on täis ja õigesti paigaldatud (+ ja ⊕, ⊖ ja ⊙).
Puudub pilt ja heli.	<ul style="list-style-type: none"> Kontrollige, kas toode on sisse lülitatud. Veenduge, et toitejuhe on korralikult toitepesasse ühendatud. Kontrollige toitepesa korrasolekut, ühendades sinna teisi seadmeid.
Teler lülitub ootamatult välja.	<ul style="list-style-type: none"> Kontrollige toitesätteid. Võimalik, et toimus toitekatkestus. Kontrollige, kas automaatne seisaku (Sõltuvalt mudelist) / väljalülitusaja / un-etaimeri funktsioon on KELLAJA seadetes aktiveeritud. Kui teleri töötamisel puudub signaal, siis lülitatakse toide tegevusetuse korral 15 minuti pärast välja.
Arvutiga (HDMI/DVI/RGB) ühendamisel kuvatakse teade "Signaali pole või "Vale vorming".	<ul style="list-style-type: none"> Kasutage teleri välja-/sisselülitamiseks kaugjuhtimispulti. Ühendage HDMI/RGB-kaabel uuesti. Taaskäivitage arvuti ajal, mil teler on sisselülitatud.

TEHNILISED ANDMED

Toote funktsioonide uuendamise tõttu võidakse toote tehnilisi andmeid etteaatamata muuta.

MUDELID		22MT45D 22MT45V	24MT45D 24MT45V 24MT40D
Mõõtmed (Laius x kõrgus x sügavus)	Statiiviga (mm)	507,6 x 364,3 x 166,4	556,0 x 392,7 x 166,4
	Statiivita (mm)	507,6 x 314,7 x 56,0	556,0 x 343,2 x 56,0
Kaal	Statiiviga (kg)	3,0	3,6
	Statiivita (kg)	2,8	3,4
Energia tarbimine		33 W	33 W
Toitenõuded		19 V --- 1,6 A	
Vahelduv- ja alalisvoolu adapter		Tootja: Lien Chang Mudel: LCAP16A-E, LCAP25A Tootja: Honor Mudel: ADS-40FSG-19 19032GPG, ADS-40SG-19-2 19032G	
		SISEND: AC 100 – 240 V ~ 50/60 Hz	
		VÄLJUND: DC 19 V --- 1,7 A	
MUDELID		28MT45D 28MT45V	29MT45D 29MT45V 29MT40D
Mõõtmed (Laius x kõrgus x sügavus)	Statiiviga (mm)	641,5 x 445,2 x 175,0	668,6 x 472,4 x 223,5
	Statiivita (mm)	641,5 x 396,1 x 57,5	668,6 x 410,5 x 65,8
Kaal	Statiiviga (kg)	4,8	5,8
	Statiivita (kg)	4,6	5,26
Energia tarbimine		33 W	40 W
Toitenõuded		19 V --- 1,6 A	19 V --- 2,4 A
Vahelduv- ja alalisvoolu adapter		Tootja: Lien Chang Mudel : LCAP16B-E, LCAP25B Tootja : LG InMÄRKUSK Mudel : PSAB-L205B, PSAB-L204B	
		SISEND: AC 100 – 240 V ~ 50/60 Hz	
		VÄLJUND: DC 19 V --- 2,1 A	VÄLJUND: DC 19 V --- 2,53 A
MUDELID		24MT46D	27MT46D
Mõõtmed (Laius x kõrgus x sügavus)	Statiiviga (mm)	556,5 x 445,0 x 188,4	641,2 x 489,1 x 213,2
	Statiivita (mm)	556,5 x 346,1 x 66,5	641,2 x 391,3 x 77,8
Kaal	Statiiviga (kg)	3,9	5,3
	Statiivita (kg)	3,6	4,9
Energia tarbimine		33 W	35 W
Toitenõuded		19 V --- 1,6 A	19 V --- 2,0 A
Vahelduv- ja alalisvoolu adapter		Tootja : Lien Chang Mudel : LCAP16B-E, LCAP25B Tootja : LG Innotek Mudel : PSAB-L205B, PSAB-L204B	
		SISEND: AC 100 – 240 V ~ 50/60 Hz	
		VÄLJUND: DC 19 V --- 2,1 A	

MUDELID		20MT45D	19MN43D
Mõõtmed (Laius x kõrgus x sügavus)	Statiiviga (mm)	466,5 x 329,4 x 140,6	441,7 x 350,9 x 167,8
	Statiivita (mm)	466,5 x 286,1 x 52,7	441,7 x 277,7 x 62,9
Kaal	Statiiviga (kg)	2,5	2,5
	Statiivita (kg)	2,3	2,3
Energia tarbimine		28 W	
Toitenõuded		19 V --- 1,6 A	
Vahelduv- ja alalisvoolu adapter		Tootja: Lien Chang Mudel: LCAP16A-E, LCAP25A Tootja: Honor Mudel: ADS-40FSG-19 19032GPG, ADS-40SG-19-2 19032G	
		SISEND: AC 100 – 240 V ~ 50/60 Hz	
		VÄLJUND: DC 19 V --- 1,7 A	
MUDELID		22MT44D	
Mõõtmed (Laius x kõrgus x sügavus)	Statiiviga (mm)	507,6 x 335,9 x 135,8	
	Statiivita (mm)	507,6 x 314,7 x 52,7	
Kaal	Statiiviga (kg)	2,8	
	Statiivita (kg)	2,6	
Energia tarbimine		33 W	
Toitenõuded		19 V --- 1,6 A	
Vahelduv- ja alalisvoolu adapter		Tootja: Lien Chang Mudel: LCAP16A-E, LCAP25A Tootja: Honor Mudel: ADS-40FSG-19 19032GPG, ADS-40SG-19-2 19032G	
		SISEND: AC 100 – 240 V ~ 50/60 Hz	
		VÄLJUND: DC 19 V --- 1,7 A	

CI Module Size (Laius x kõrgus x sügavus)		100,0 mm x 55,0 mm x 5,0 mm
Keskonnatingimused	Töötemperatuur	10 °C kuni 35 °C
	Tööniiskus	20 % kuni 80 %
	Hoiustamistemperatuur	-10 °C kuni 60 °C
	Niiskus hoiustamisel	5 % kuni 90 %

	Satelliit-digitaalteler	Digitaalteler	Analoogteler
Televisioonisüsteem	DVB-T/T2 DVB-C DVB-S/S2	DVB-T DVB-C	PAL/SECAM B/G/I/D/K, SECAM L/L'
Programmid	VHF, UHF C-Band, Ku-Band	VHF, UHF	VHF: E2 kuni E12, UHF: E21 kuni E69, CATV: S1 kuni S20, HYPER: S21 kuni S47
Salvestatavate programmide maksimumarv	6,000	1,500	
Välisantenni näivtakistus	75 Ω		

RGB (PC) / HDMI (PC) toetatud režiimid

(Ainult 20MT45*)

Lahendus	Horisontaalne sagedus(kHz)	Vertikaalne sagedus(Hz)
720 x 400	31,468	70,080
640 x 480	31,469 37,500	59,940 75,000
800 x 600	37,879 46,875	60,317 75,000
1024 x 768	48,363 60,023	60,004 75,029
1152 x 864	67,500	75,000
1600 x 900	60,000	60,000

(Ainult 22MT44*, 22MT45*, 24/27MT46*)

Lahendus	Horisontaalne sagedus(kHz)	Vertikaalne sagedus(Hz)
720 x 400	31,468	70,080
640 x 480	31,469 37,500	59,940 75,000
800 x 600	37,879 46,875	60,317 75,000
1024 x 768	48,363 60,023	60,004 75,029
1024 x 768 (Ainult HDMI(Arvuti))	56,476	70,069
1152 x 864	67,500	75,000
1280 x 720	45,000	60,000
1280 x 800	49,702	59,810
1280 x 1024	63,981 79,976	60,020 75,025
1400 x 1050	65,317	59,978
1440 x 900	55,935	59,887
1600 x 900	60,000	60,000
1680 x 1050	64,674 65,290	59,883 59,954
1920 x 1080	67,500	60,000

(Ainult 24/29MT40*, 19MN43*, 24/28/29MT45*)

Lahendus	Horisontaalne sagedus(kHz)	Vertikaalne sagedus(Hz)
720 x 400	31,468	70,080
640 x 480	31,469 37,500	59,940 75,000
800 x 600	37,879 46,875	60,317 75,000
1024 x 768	48,363 60,023	60,004 75,029
1280 x 800	49,702	59,810
1366 x 768	47,717	59,790

**MÄRKUS**

- Optimaalne ekraani eraldusvõime
 - 20MT45*: 1600 X 900 @ 60 Hz,
 - 22MT44*, 22MT45*, 24/27MT46*: 1920 X 1080 @ 60 Hz,
 - 24/29MT40*, 24/28/29MT45*, 19MN43*: 1366 X 768 @ 60 Hz,
- Igas režiimis on optimaalseks ajastuseks vertikaalsagedus 60 Hz,

Toetab HDMI (DTV) režiimi

Lahendus	Horisontaalne sagedus(kHz)	Vertikaalne sagedus(Hz)
720 × 480	31,469	59,940
	31,500	60,000
720 × 576	31,250	50,000
1280 × 720	37,500	50,000
	44,960	59,940
	45,000	60,000
1920 × 1080	33,720	59,940
	33,750	60,000
	28,125	50,000
	27,000	24,000
	33,750	30,000
	56,250	50,000
	67,430	59,940
67,500	60,000	

Toetab komponentrežiimi

Lahendus	Horisontaalne sagedus(kHz)	Vertikaalne sagedus(Hz)
720 × 480	15,730	59,940
	15,750	60,000
	31,470	59,940
	31,500	60,000
720 × 576	15,625	50,000
	31,250	
1280 × 720	44,960	59,940
	45,000	60,000
	37,500	50,000
1920 × 1080	33,720	59,940
	33,750	60,000
	28,125	50,000
	56,250	50,000
	67,432	59,940
	67,500	60,000

Komponentpordi ühendusteave

Teleri komponentpordid	Y	P _B	P _R
------------------------	---	----------------	----------------

DVD-mängija videoväljundipordid	Y	P _B	P _R
	Y	B-Y	R-Y
	Y	C _b	C _r
	Y	P _b	P _r



Enne toote kasutamist lugege kindlasti teemat Ohutusabinõud.

Hoidke kasutusjuhend (CD) hilisemaks kasutamiseks kindlas kohas.

Teleri mudeli- ja seerianumber asuvad teleri taga ja ühel küljel. Kirjutage need allolevatele ridadele (neid andmeid läheb vaja hooldusesse pöördumisel).

MUDEL _____

SEERIANUMBER _____