



# LIETOTĀJA ROKASGRĀMATA LED TV\*

\*LG LED TV lieto LCD ekrānu ar LED fona apgaismojumu.  
Pirms ierīces izmantošanas rūpīgi izlasiet šo  
rokasgrāmatu un saglabājiet to turpmākai uzziņai.

MN43\*    MT45\*    MT40\*  
MT44\*    MT46\*

# SATURA RĀDĪTĀJS

## 3 LICENCES

## 3 ATKLĀTĀ PIRMKODA PROGRAMMATŪRAS PAZIŅOJUMS

## 4 MONTĀŽA UN SAGATAVOŠANA

- 4 Izsaiņošana
- 6 Detaļas un pogas
- 6 - Kursorsvīras pogas izmantošana
- 10 Televizora celšana un pārvietošana
- 10 Televizora uzstādīšana
- 10 - Statīva pievienošana
- 13 - Statīva atvienošana
- 15 Uzstādīšana uz galda
- 16 Uzstādīšana pie sienas
- 18 Kabeļu sakārtošana

## 19 SAVIENOJUMU VEIDOŠANA

- 19 Antenas savienošana
- 19 Satelīta šķīvja savienojums
- 20 Euro Scart savienojums
- 21 Citi Savienojumi
- 23 - Pievienošana datoram

## 24 TĀLVADĪBAS PULS

## 25 IESTATĪJUMI

## 29 TĪMEKĻA ROKASGRĀMATAS SKATĪŠANA

## 30 TEHNISKĀ APKOPE

- 30 Televizora tīrīšana
- 30 - Ekrāns, ietvars, korpuss un statnis
- 30 - Strāvas vads
- 30 "Attēla izdeģšanas/sadegšanas" novēršana televizora ekrānā

## 31 PROBLĒMU NOVĒRŠANA

## 32 SPECIFIKĀCIJAS



### BRĪDINĀJUMS

- Ignorējot brīdinājuma paziņojumu, varat gūt nopietnas traumas, turklāt pastāv negadījuma vai nāves risks.



### UZMANĪBU

- Ignorējot piesardzības paziņojumu, varat gūt vieglas traumas, un var tikt radīti ierīces bojājumi.



### PIEZĪME

- Piezīme palīdz izprast ierīces darbību un to droši lietot. Pirms ierīces lietošanas, lūdz, rūpīgi izlasiet piezīmi.

## LICENCES

Atbalstītās licences dažādiem modeļiem var atšķirties. Lai iegūtu papildinformāciju par licencēm, apmeklējiet tīmekļa vietni [www.lg.com](http://www.lg.com).



Ražota, izmantojot Dolby Laboratories licenci. „Dolby” un divu D simbols ir Dolby Laboratories prečzīmes.



The terms HDMI and HDMI High-Definition Multimedia Interface, and the HDMI logo are trademarks or registered trademarks of HDMI Licensing LLC in the United States and other countries.



PAR DIVX VIDEO: DivX® ir digitāls videoformāts, ko izveidojis uzņēmums DivX, LLC, Rovi Corporation filiāle. Šī ir oficiāla DivX Certified® ierīce, kurai ir veikti stingri testi, lai pārbaudītu tās spēju atskaņot DivX video. Skatiet vietni [divx.com](http://divx.com), lai iegūtu papildinformāciju un programmatūras rīkus, kas ļaus konvertēt failus par DivX video.

PAR DIVX VIDEO PĒC PIEPRASĪJUMA: šī DivX Certified® ierīce ir jāreģistrē, lai tajā varētu demonstrēt iegādātās DivX video pēc pieprasījuma (VOD) filmas. Lai iegūtu reģistrācijas kodu, ierīces iestatījumu izvēlnē atveriet DivX VOD sadaļu. Apmeklējiet vietni [vod.divx.com](http://vod.divx.com), lai iegūtu papildinformāciju par reģistrācijas pabeigšanu.

„DivX Certified® norāda, ka ierīcē ir iespējams atskaņot DivX® video ar izšķirtspēju līdz HD 1080p, ieskaitot Premium saturu.”

„DivX®, DivX Certified® un ar tiem saistītie logotipi ir uzņēmuma Rovi Corporation vai tā filiāļu prečzīmes un tiek lietoti saskaņā ar licenci.”

„Uz ierīci attiecas viens vai vairāki šādi ASV patenti:  
7,295,673; 7,460,668; 7,515,710; 7,519,274”

## ATKLĀTĀ PIRMKODA PROGRAMMATŪRAS PAZIŅOJUMS

Lai saņemtu pirmkodu saskaņā ar GPL, LGPL, MPL un citām pirmkoda licencēm, kas ir iekļautas šajā ierīcē, lūdzu, apmeklējiet tīmekļa vietni <http://opensource.lge.com>.

Papildus pirmkodam varat lejupielādēt visus atbilstošos licences nosacījumus, garantijas atrunas un autortiesību paziņojumus.

LG Electronics pēc pieprasījuma (rakstot uz e-pasta adresi [opensource@lge.com](mailto:opensource@lge.com)) pirmkodu piegādās arī CD-ROM formātā par maksu, kas sedz tālāk norādītās izplatīšanas veikšanas izmaksas (piemēram, datu nesēja, piegādes un apstrādes izmaksas). Šis piedāvājums ir spēkā trīs (3) gadus no ierīces iegādes datuma.

**PIEZĪME**

- Redzamais attēls var atšķirties no jūsu televizora ekrānā attēlotā.
- Jūsu televizora OSD (ekrāna izvēlnes) var nedaudz atšķirties no šajā rokasgrāmatā redzamās.
- Pieejamās izvēlnes un opcijas var atšķirties atkarībā no jūsu izmantotā ievades avota vai ierīces modeļa.
- Nākotnē šis televizors var tikt papildināts ar jaunām funkcijām.
- Lai samazinātu strāvas patēriņu, televizoru var iestatīt gaidstāves režīmā. Ja televizoru paredzēts neskatīties kādu laiku, tas jāizslēdz, tādējādi samazinot strāvas patēriņu.
- Samazinot attēla spilgtuma līmeni, televizora skatīšanās laikā patērēto elektroenerģiju var ievērojami samazināt, kas savukārt pazemina vispārējās ekspluatācijas izmaksas.

## MONTĀŽA UN SAGATAVOŠANA

### Izsaiņošana

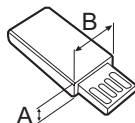
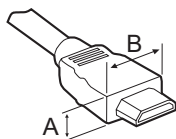
Pārbaudiet, vai komplektācijā ir iekļauti visi tālāk norādītie piederumi. Ja kāds piederums trūkst, sazinieties ar vietējo izplatītāju, no kura iegādājāties izstrādājumu. Šajā rokasgrāmatā redzamie attēli var atšķirties no faktiskās ierīces un piederumiem.

**UZMANĪBU**

- Lai garantētu izstrādājuma drošu darbību un ilgu darbību, neizmantojiet neapstiprinātus piederumus.
- Garantija neietver neapstiprinātu piederumu lietošanas rezultātā gūtus bojājumus un traumas.
- Dažiem modeļiem uz ekrāna ir plāna plēve, ko nedrīkst noņemt.

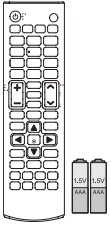
**PIEZĪME**

- Izstrādājuma komplektācijā iekļautās vienības var atšķirties atkarībā no modeļa.
- Šajā rokasgrāmatā norādītās izstrādājuma specifikācijas vai saturs var tikt mainīti bez brīdinājuma, ja tiek jauninātas izstrādājuma funkcijas.
- Optimāliem savienojumiem ar HDMI kabeļiem un USB ierīcēm turētājiem ir jābūt ne biezākiem kā 10 mm un ne platākiem kā 18 mm. Ja USB kabelis vai USB zibatmiņa neietilpst jūsu televizora USB portā, izmantojiet pagarinātāju, kas atbalsta USB 2.0.



\*A ≤ 10 mm

\*B ≤ 18 mm



**Tālvadības pults, baterijas (AAA)**  
(sk.24)



**Kompaktdisks (lieto-tāja rokasgrāmata), kartes**



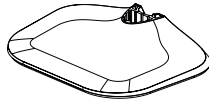
**Statīva pamatne**  
(tikai modeļiem 22MT44\*)  
(sk.10, 13)



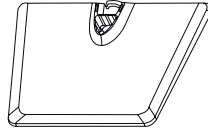
**Statīva pamatne**  
(tikai modeļiem 24MT40\*, 20/22/24/28MT45\*)  
(sk.10, 13)



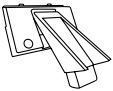
**Statīva pamatne**  
(tikai modeļiem 19MN43\*)  
(sk.12, 14)



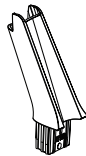
**Statīva pamatne**  
(tikai modeļiem 24/27MT46\*)  
(sk.12, 14)



**Statīva pamatne**  
(tikai modeļiem 29MT40\*, 29MT45\*)  
(sk.11, 13)



**Statīva korpuss**  
(tikai modeļiem 29MT40\*, 29MT45\*)  
(sk.11, 13)



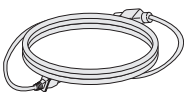
**Statīva korpuss**  
(tikai modeļiem 19MN43\*, 24/27MT46\*)  
(sk.12, 14)



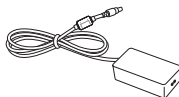
**Statņa skrūves**  
2 EA, M4 x L16  
(tikai modeļiem 29MT40\*, 29MT45\*)  
(sk.11, 13)



**Kabeļa saite**  
(tikai modeļiem 19MN43\*, 24/27MT46\*)  
(sk.18)



**Strāvas vads**  
(sk.15)



**Maiņstrāvas-līdzstrāvas adapteris**  
(atkarībā no modeļa)  
(sk.15)

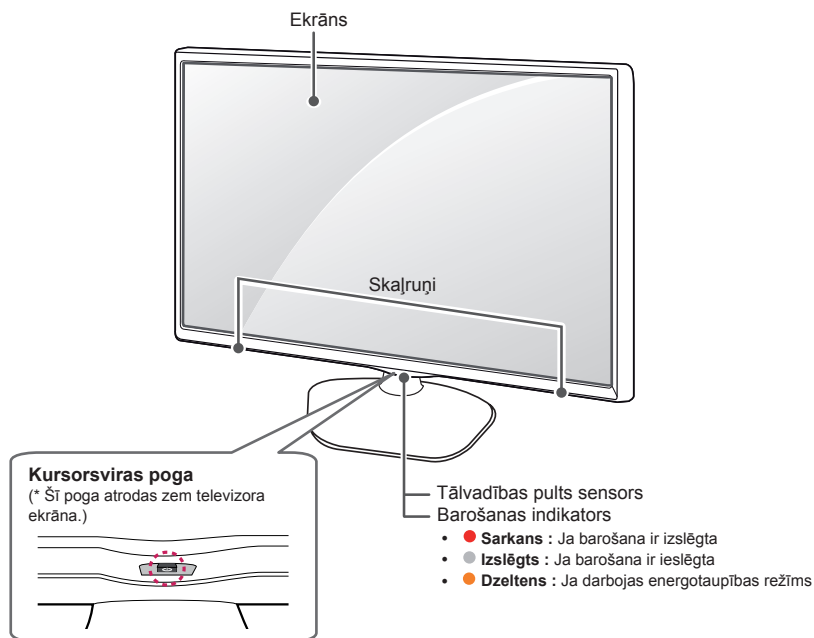
vai



**Maiņstrāvas-līdzstrāvas adapteris**  
(atkarībā no modeļa)  
(sk.15)

## Detalās un pogas

(tikai modelim 24MT40\*, 22MT44\*, 20/22/24/28MT45\*)



### PIEZĪME

- Strāvas indikatora lampiņu varat iestatīt kā ieslēgtu vai izslēgtu, galvenajās izvēlnēs atlasot **IESPĒJA**.

## Kursorsvires pogas izmantošana

Lai izmantotu TV funkcijas, nospiediet vai pārvietojiet kursorsvires pogu uz augšu, uz leju, pa kreisi vai pa labi.

### Pamatfunkcijas

	Ieslēgšana	Ja TV ir izslēgts, novietojiet pirkstu uz kursorsvires pogas, vienreiz nospiediet un atlaidiet.
	Izslēgšana	Ja TV ir ieslēgts, novietojiet pirkstu uz kursorsvires pogas, vienreiz nospiediet un pēc dažām sekundēm atlaidiet. (Tomēr, ja ekrānā jau ir redzama izvēlnes poga, nospiediet un turiet kursorsvires pogu, lai izietu no izvēlnes.)
	Skajuma regulēšana	Novietojiet pirkstu uz kursorsvires pogas un nospiediet to pa kreisi vai pa labi, lai noregulētu vajadzīgo skajuma līmeni.
	Programmu vadība	Novietojiet pirkstu uz kursorsvires pogas un nospiediet to uz augšu vai uz leju, lai ritinātu saglabātās programmas līdz vajadzīgajai.

**PIEZĪME**

- Kad pirkstu novietojat virs kursorsvīras pogas un nospiežat to uz augšu, uz leju, pa kreisi vai pa labi, uzmanieties, lai nenospiestu pašu kursorsvīras pogu. Ja vispirms nospiedīsiet kursorsvīras pogu, nevarēsīt koriģēt skajuma līmeni un saglabātās pārraides.

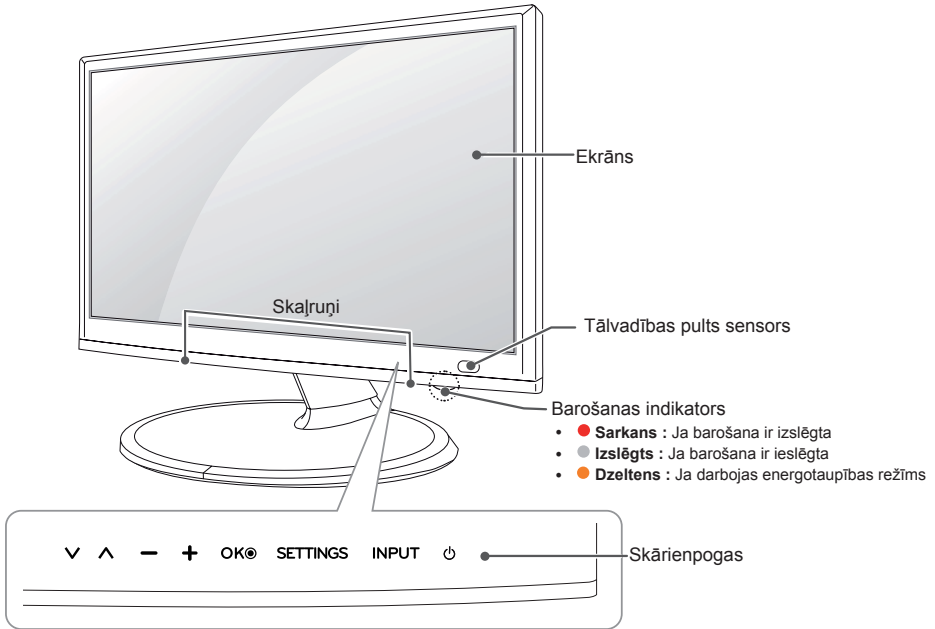
**Izvēlnes pielāgošana**

Ja TV ir ieslēgts, vienu reizi nospiediet kursorsvīras pogu.

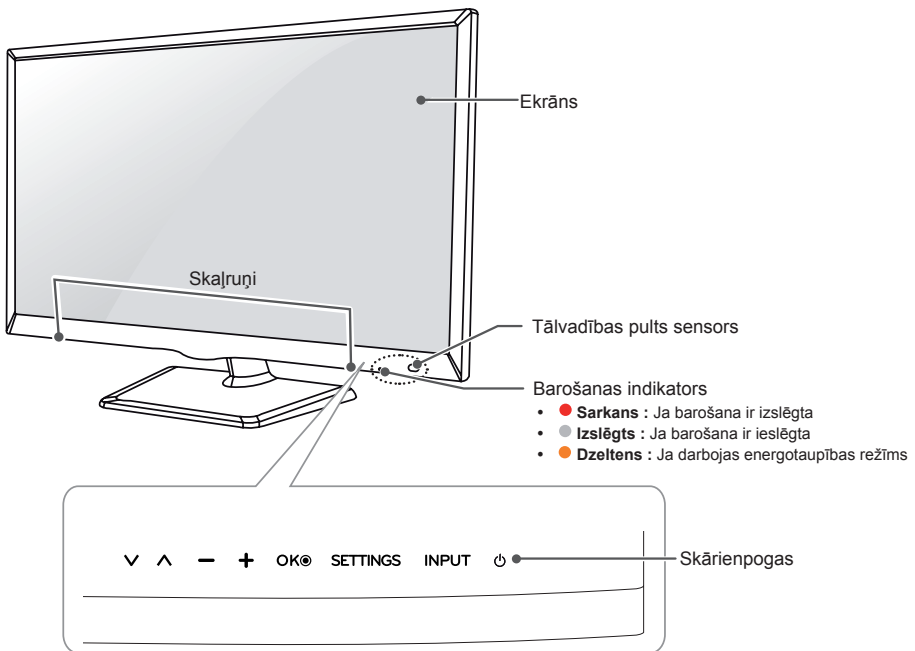
Lai pielāgotu izvēlnes elementus (⏻, ⚙️, ✖️, 📶), pārvietojiet kursorsvīras pogu uz augšu, uz leju, pa kreisi vai pa labi.

		TV izslēgts	Izslēdz enerģijas padevi.
		Iestatījumi	Pieklūst galvenajai izvēlnei.
		Aizvērt	Aizver ekrānā parādīto saturu un atgriežas TV skatīšanās režīmā.
		Ievades saraksts	Maina ievades avotu.

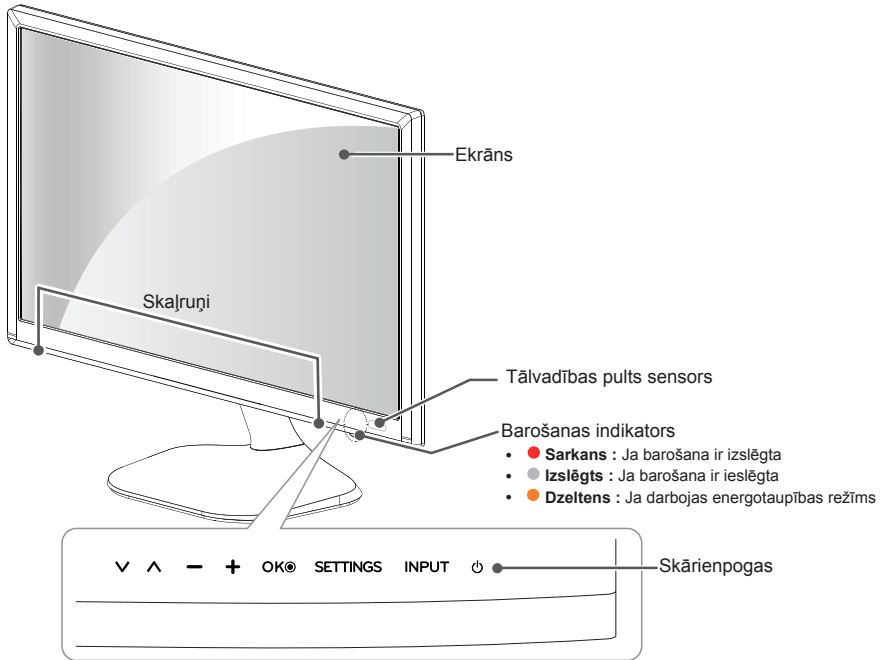
(tikai modelim 19MN43\*)



(tikai modelim 29MT40\*, 29MT45\*)



(tikai modelim 24/27MT46\*)

**PIEZĪME**

- Visas pogas ir skārienjutīgas — tās var izmantot, pieskaroties ar pirkstu.
- Strāvas indikatora lampiņu varat iestatīt kā ieslēgtu vai izslēgtu, galvenajās izvēlnēs atlasot **IESPĒJA**.

Skārienpogas	Apraksts
▾ ▸	Ritina saglabātās programmas.
- +	Regulē skaļuma līmeni.
OK	Atlasa iezīmēto izvēlnes iespēju vai apstiprina ievadi.
SETTINGS	Atver galvenās izvēlnes vai saglabā ievadīto informāciju un aizver izvēlnes.
INPUT	Maina ievades avotu.
⏻	Ieslēdz un izslēdz strāvu.

## Televizora celšana un pārvietošana

Lai pārvietotu vai paceltu televizoru, izlasiet tālāk minēto informāciju, lai televizoru nesaskrāpētu vai nebojātu un lai pārvietošanu veiktu droši neatkarīgi no televizora veida un izmēriem.

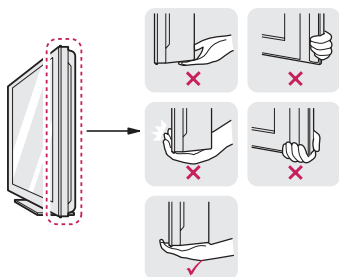


### UZMANĪBU

- Vienmēr centieties nepieskarties ekrānam, jo tādā veidā varat radīt tā bojājumus.
- Televizoru ieteicams pārvietot kastē vai iesaiņojuma materiālā, kurā tas sākotnēji bija ievietots.
- Pirms televizora pārvietošanas vai celšanas atvienojiet strāvas vadu un visus kabelus.
- Turot televizoru, tā ekrāns nedrīkst atrasties pret ķermeni, lai tas netiktu saskrāpēts.



- Stingri satveriet televizora ietvara augšējo un apakšējo daļu. Pārliecinieties, vai neturat televizoru aiz caurspīdīgās daļas, skaļruņa vai skaļruņa restīšu vietas.



- Liela izmēra televizors ir jāpārvieto vismaz 2 personām.
- Ja pārvietojat televizoru nesot, turiet to, kā redzams attēlā.
- Nespieties ar spēku uz korpusa, lai to nesaliktu un šādi nesabojātu ekrānu.



### UZMANĪBU

- Strādājot ar TV, uzmanieties, lai nesabojātu izvirzāmo kursorsviras pogu. (atkarībā no modeļa)



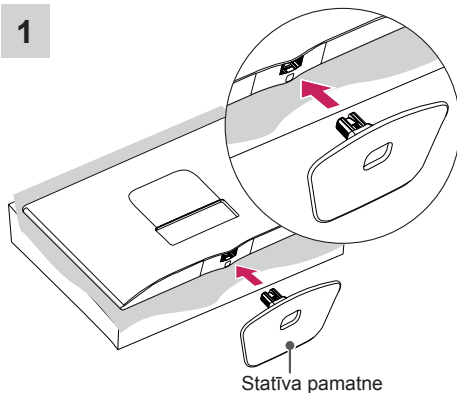
## Televizora uzstādīšana

Redzamais attēls var atšķirties no jūsu televizora ekrānā attēlotā.

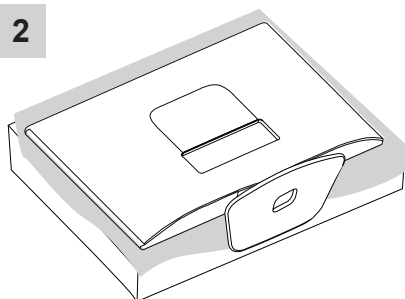
### Statīva pievienošana

24MT40\*, 22MT44\*, 20/22/24/28MT45\*

1



2

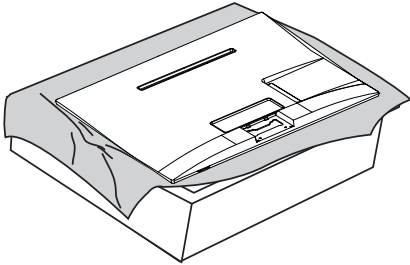


### UZMANĪBU

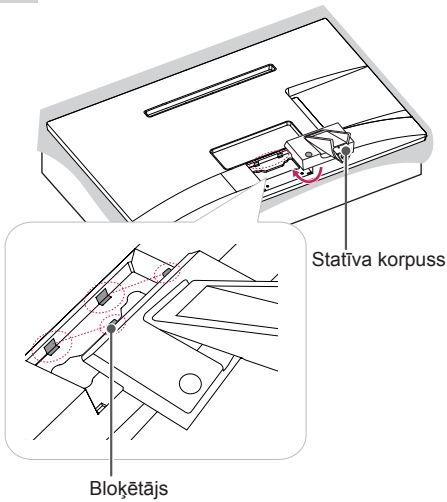
- Kad televizoram pievienojat statīvu, novietojiet to ar ekrānu uz leju uz mīkstas vai līdzenas virsmas, lai nesaskrāpētu ekrānu.

29MT40\*, 29MT45\*

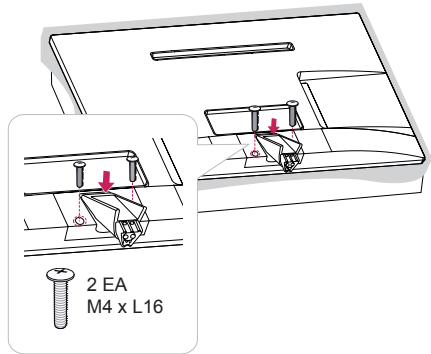
1



2

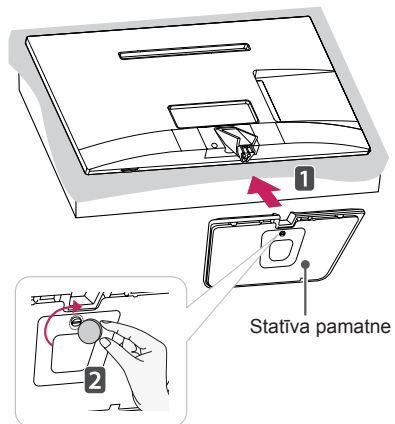


3

**PIEZĪME**

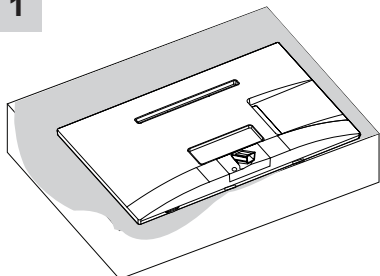
- Ja nepiestiprināsiet skrūvi cieši, televizors nokritīs un tiks sabojāts.
- Lai televizors netiktu noliekts uz priekšu, stingri pievelciet skrūves. Nepārvelciet tās.

4



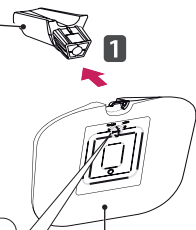
19MN43\*, 24/27MT46\*

1

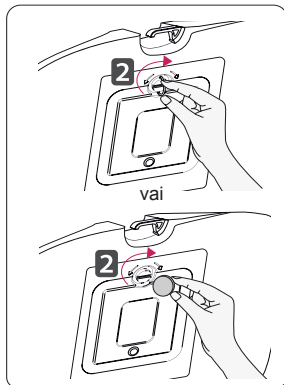


2

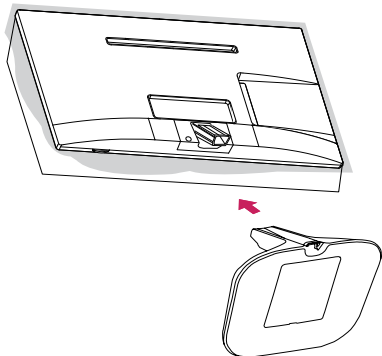
Statīva korpuss 1



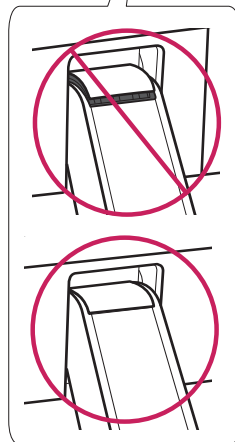
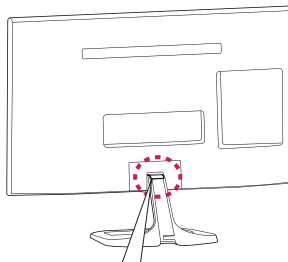
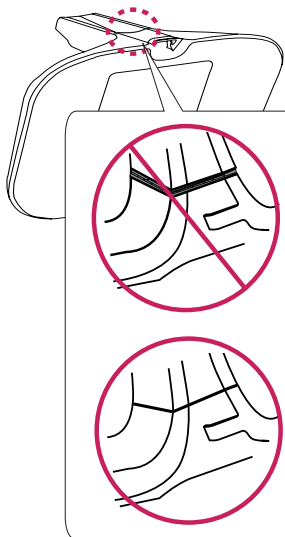
Statīva pamatne



3

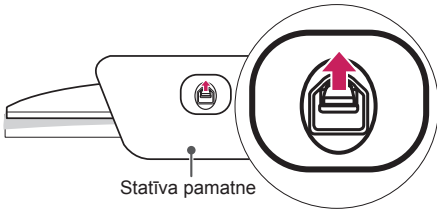


UZMANĪBU

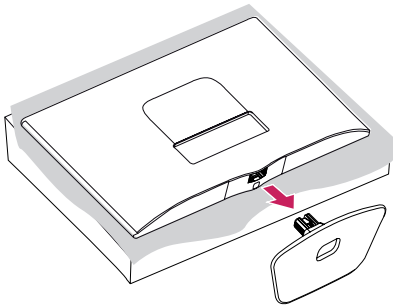


**Statīva atvienošana**

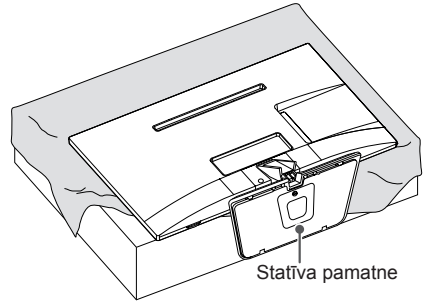
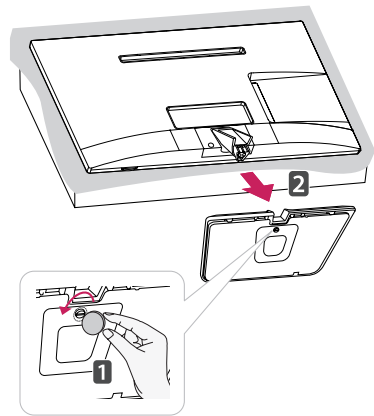
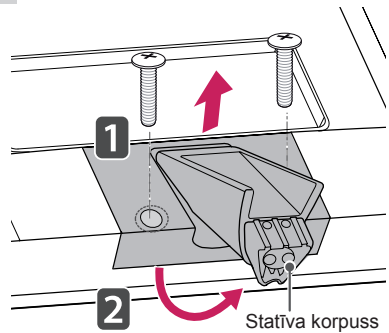
24MT40\*, 22MT44\*, 20/22/24/28MT45\*

**1****PIEZĪME**

- Pavirziet fiksatoru statīva pamatnes apakšā un noņemiet statīva pamatni no televizora.

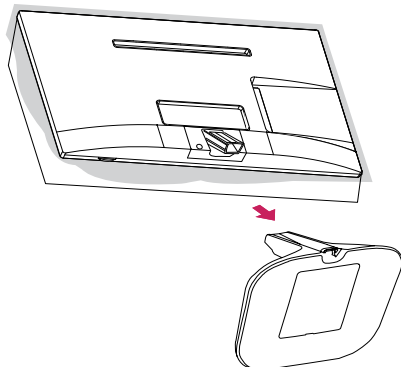
**2**

29MT40\*, 29MT45\*

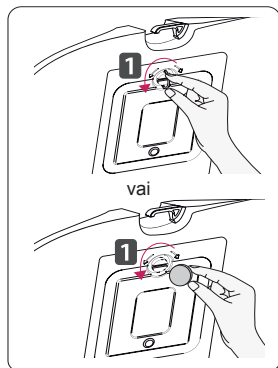
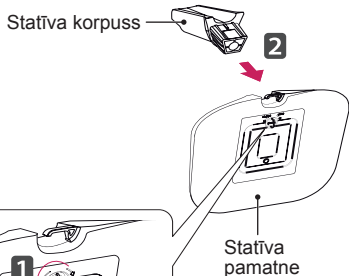
**1****2****3**

19MN43\*, 24/27MT46\*

1



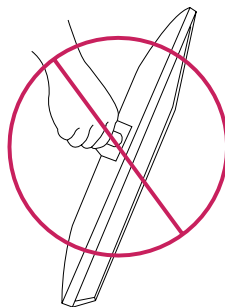
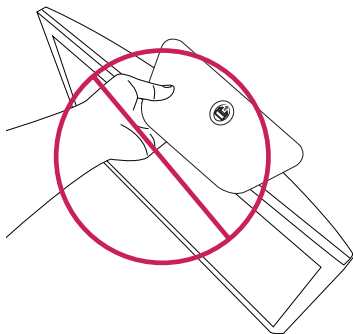
2

**UZMANĪBU**

- Piestiprinot statīvu televizoram, novietojiet ekrānu ar virsmu uz leju uz galda, kas pārklāts ar audumu, vai uz līdzenas virsmas, lai nesaskrāpētu ekrānu.

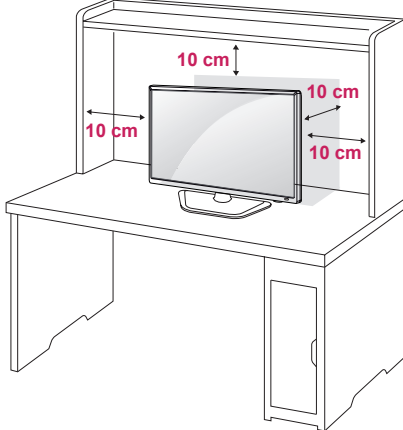
**UZMANĪBU**

- Nenesiet televizoru otrādi, turot aiz statīva korpusa (vai statīva pamatnes), jo šādi tas var izkrist, radot bojājumus vai traumas.
- Attēlā parādīts vispārīgs uzstādīšanas paraugs, un tas var atšķirties no faktiskā produkta.

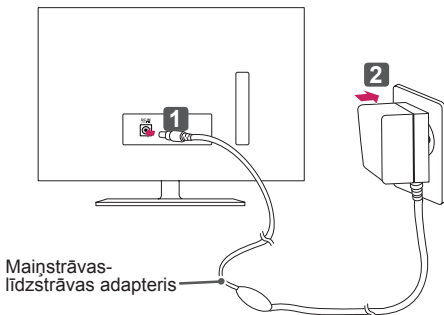
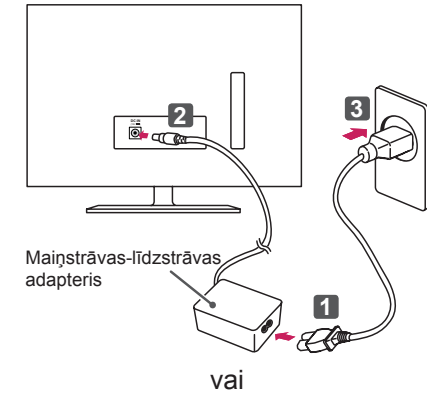


## Uzstādīšana uz galda

- 1 Paceliet un nolieciet TV vertikāli uz galda. Atstājiet vismaz 10 cm (Minimāla) atstatumu līdz sienai, lai nodrošinātu pienācīgu ventilāciju.



- 2 Pievienojiet **maiņstrāvas-līdzstrāvas adapteri** un **strāvas vadu** sienas kontaktligzdai.



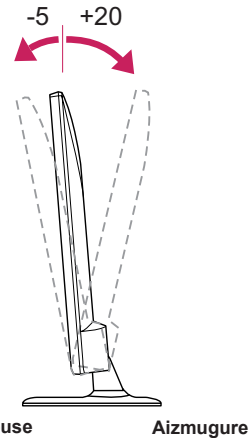
### UZMANĪBU

- Nenovietojiet televizoru siltuma avotu tuvumā vai virs tiem, jo tādējādi varat izraisīt ugunsgrēku vai cita veida bojājumus.
- Pirms televizora kontaktdakšas iespraušanas sienas kontaktligzdā parliecinieties, ka televizors ir pieslēgts AC/DC adapterim.

### Televizora leņķa pielāgošana ērtai skatīšanai

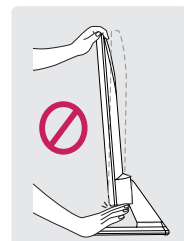
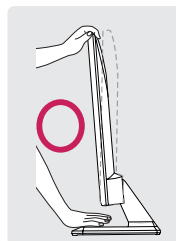
- Redzamais attēls var atšķirties no jūsu televizora ekrānā attēlotā.

Palieciet no +20 līdz -5 grādiem uz augšu vai leju, lai noregulētu TV leņķi ērtākai skatīšanai. (tikai modeļim 24/29MT40\*, 19MN43\*, 22/24/29MT45\*, 24/27MT46\*)



### UZMANĪBU

- Regulējot leņķi, neturiet televizora apakšējo daļu, kā parādīts šajā attēlā, jo šādi var savainot pirkstus.

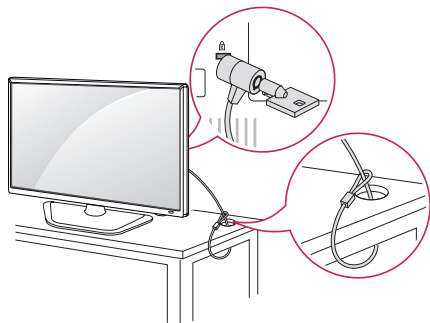


### Kensington drošības sistēmas izmantošana

- Redzamais attēls var atšķirties no jūsu televizora ekrānā attēlotā.

Kensington drošības sistēmas savienotājs atrodas televizora aizmugurē. Lai uzzinātu vairāk par uzstādīšanu un izmantošanu, skatiet Kensington drošības sistēmas rokasgrāmatu vai apmeklējiet tīmekļa vietni: <http://www.kensington.com>.

Pievienojiet Kensington drošības sistēmas kabeļa vienu galu pie televizora, bet otru — pie galda.

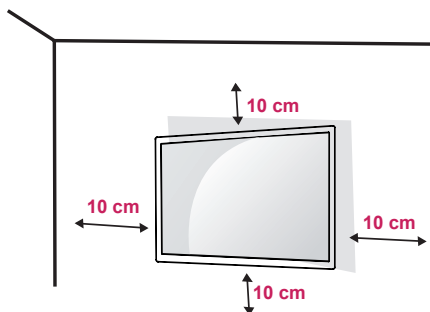


### PIEZĪME

- Kensington drošības sistēma ir papildu piederums. Papildu piederumus varat iegādāties lielākajā daļā elektronikas preču veikalu.

## Uzstādīšana pie sienas

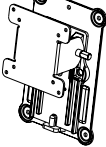
Lai nodrošinātu labu ventilāciju, monitora abās pusēs un no sienas atstājat 10 cm lielu atstarpi. Detalizētas instrukcijas varat saņemt no sava izplatītāja; sk. papildu materiālu Slipei sienai paredzēta montāžas kronšteina novietošanas un piestiprināšanas instrukcija.



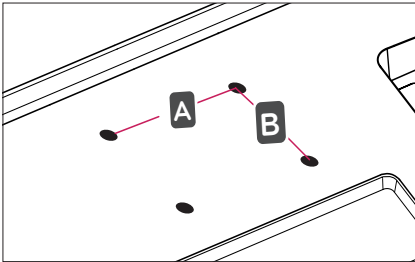
Ja plānojat stiprināt televizoru pie sienas, tā aizmugurē uzstādiat sienas montāžas mehānismu (papildu detaļas).

Ja televizora uzstādīšanai izmantojat sienas montāžas mehānismu (papildu daļas), piestipriniet to rūpīgi, lai tas nenokristu.

- 1 Izmantojiet tādas skrūves un sienas montāžas mehānismu, kas atbilst VESA standartiem.
- 2 Izmantojot skrūves, kuru garums pārsniedz standarta garumu, varat sabojāt televizora iekšējās daļas.
- 3 Izmantojot neatbilstošas skrūves, izstrādājums var tikt bojāts un nokrist no montāžas pozīcijas. Šajā gadījumā LG Electronics par to neuzņemas atbildību.
- 4 Atbilstība VESA tikai attiecībā uz skrūvju sienas montāžas mehānisma izmēriem un montāžas skrūvju specifikācijām.
- 5 Lūdzu, izmantojiet VESA standartu, kā norādīts turpmāk.
  - 784,8 mm un mazāk
    - \* Sienas stiprinājuma paliktņa biezums: 2,6 mm
    - \* Skrūve:  $\Phi$  4,0 mm x augstums 0,7 mm x garums 10 mm
  - 787,4 mm un mazāk
    - \* Lūdzu, izmantojiet VESA standarta sienas stiprinājuma paliktņi un skrūves.

MODELIS	24MT40* 22MT44* 20/22/24MT45*	29MT40* 19MN43* 28/29MT45* 24/27MT46*
	VESA (AxB)	75 x 75
Standarta skrūve	M4 x L10	
Skrūvju skaits	4	
Sienas stiprinājuma kronšteins (papildu piederums)	RW120 	

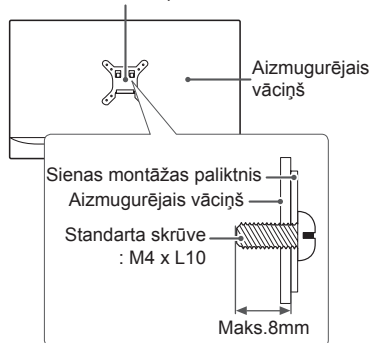
- VESA (A x B)



### UZMANĪBU

- Vispirms atvienojiet strāvas vadu, un pēc tam pārvietojiet un uzstādi TV. Pretējā gadījumā varat saņemt elektriskās strāvas triecienu.
- Ja uzstādāt televizoru pie griestiem vai slīpas sienas, tas var nokrist, radot nopietnas traumas.
- Izmantojiet tikai LG apstiprinātu sienas stiprinājumu un sazinieties ar vietējo izplatītāju vai kvalificētu personālu.
- Nepievelciat skrūves par stingru, jo tādējādi varat radīt televizora bojājumus un anulēt garantiju.
- Izmantojiet skrūves un sienas stiprinājumus, kas atbilst VESA standartam. Garantija neattiecas uz bojājumiem un traumām, ko radījis neatbilstoša lietošana vai nepiemērotu piederumu izmantošana.
- Skrūves garums no aizmugurējā vāciņa ārējās virsmas nedrīkst pārsniegt 8 mm.

Sienas montāžas paliktnis



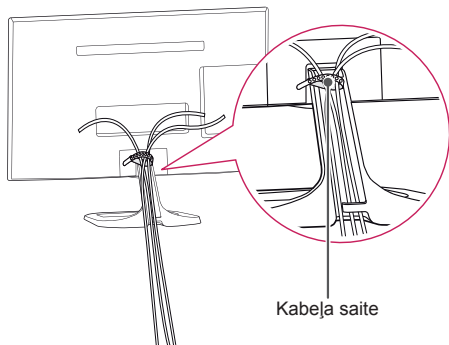
### PIEZĪME

- Izmantojiet skrūves, kas norādītas VESA standarta skrūvju specifikācijās.
- Sienas stiprinājuma komplekts ietver uzstādīšanas rokasgrāmatu un nepieciešamās detaļas.
- Sienas stiprinājuma kronšteins ir papildu piederums. Papildu piederumus varat iegādāties pie vietējā izplatītāja.
- Skrūvju garums ir atkarīgs no sienas stiprinājuma veida. Noteikti izmantojiet atbilstoša garuma skrūves.
- Papildinformāciju skatiet sienas stiprinājuma komplektā iekļautajā instrukcijā.

## Kabeļu sakārtošana

(tikai modeļim 19MN43\*, 24/27MT46\*)

- 1 Sakopojiet un sastipriniet kabeļus ar komplektā iekļauto kabeļu saiti.
- 2 Novietojiet kabeli uz āķa, kas atrodas uz statīva.



## SAVIENOJUMU VEIDOŠANA

Šajā sadaļā **SAVIENOJUMU IZVEIDOŠANA** galvenokārt izmantotas diagrammas 22MT45D modeļiem.

Pievienojiet televizoram dažādas ārējās ierīces un pārslēdziet ievades signāla režīmus, lai atlasītu ārējo ierīci. Lai uzzinātu vairāk par ārējās ierīces pievienošanu, skatiet katras ierīces komplektācijā iekļauto rokasgrāmatu.

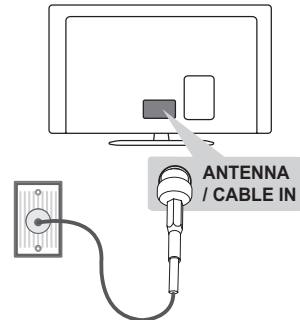
Pievienojamās ārējās ierīces ir šādas: HD uztvērēji, DVD atskaņotāji, videomagnetofoni, audiosistēmas, USB atmiņas ierīces, dators, spēļu ierīces un citas ārējās ierīces.



### PIEZĪME

- Ārējās ierīces savienojums var atšķirties atkarībā no modeļa.
- Pievienojiet ārējās ierīces televizoram neatkarīgi no televizora portu secības.
- Ja ierakstāt televīzijas pārraidi, izmantojot DVD rakstītāju vai videomagnetofonu, pārbaudiet, vai televīzijas signāla ievades kabeli pievienojāt televizoram, izmantojot DVD rakstītāju vai videomagnetofonu. Lai uzzinātu vairāk, skatiet pievienotās ierīces komplektācijā iekļauto rokasgrāmatu.
- Ārējās aparatūras lietošanas norādījumus skatiet tās attiecīgajā rokasgrāmatā.
- Lai pievienotu televizoram spēļu ierīci, izmantojiet spēļu ierīces komplektācijā iekļauto kabeli.
- Datora režīmā var rasties trokšņi, ko izraisa izšķirtspēja, vertikālā attēla struktūra,
- kontrasts vai spilgtums. Ja troksnis nezūd, mainiet datora režīmu uz citu izšķirtspēju, mainiet atsvaidzes intensitāti vai izvēlnē PICTURE (Attēls) pielāgojiet spilgtumu un kontrastu, līdz attēls ir skaidrs.
- Datora režīmā daži izšķirtspējas iestatījumi, iespējams, nedarbosies pareizi. Tas ir atkarīgs no grafiskās kartes.

## Antenas savienošana



(\*Jāiegādājas atsevišķi)

Pievienojiet televizoru antenas rozetei sienā, izmantojot RF kabeli (75 Ω).

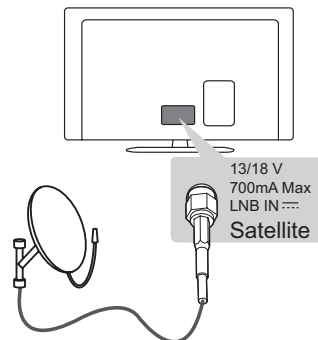


### PIEZĪME

- Lai lietotu vairāk nekā divus televizorus, izmantojiet signāla sadalītāju.
- Ja attēla kvalitāte ir vāja, attēla kvalitātes uzlabošanai uzstādiet signāla pastiprinātāju.
- Ja attēla kvalitāte ir vāja un ir pievienota antena, mēģiniet koriģēt antenas izvietošanu pareizā virzienā.
- Antenas kabelis un pārveidotājs komplektā nav iekļauti.
- Atbalstītais DTV audio formāts: MPEG, Dolby Digital, Dolby Digital Plus, HE-AAC

## Satelīta šķīvja savienojums

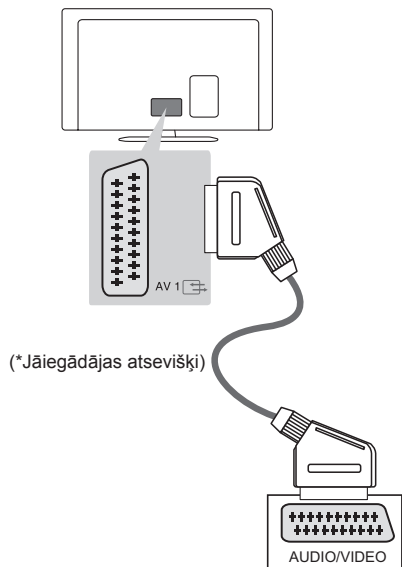
(Tikai satelīta modeļiem)



(\*Jāiegādājas atsevišķi)

Priekšpārbaudiet televizora palydovīnē antenu pirms palydovīnē antenas RF kabeli (75 Ω).

## Euro Scart savienojums



Tas pārraida video un audio signālu no ārējās ierīces uz televizoru. Savienojiet ārējo ierīci un televizoru, izmantojot Euro Scart kabeli, kā redzams attēlā.

Izejas veids Pašreizējais ievades režīms	AV1 (Televizora izeja <sup>1</sup> )
Digitālā TV	Digitālā TV
Analogā TV, AV	Analogā TV
Komb. sign.	
HDMI	
RGB	

<sup>1</sup> TV izeja: izejā nodrošina analogos vai digitālos TV signālus.



### PIEZĪME

- Izmantojot jebkuru Euro scart kabeli, nepieciešama signāla ekranēšana.





## Pievienošana datoram

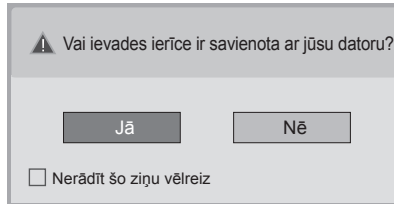
Televizors atbalsta Plug & Play\* funkciju, un tam ir iebūvēti skaļruņi ar Virtual Surround funkciju, kas atveido tīru skaņu un piesātinātus basus.

\* Plug & Play: funkcija, kad dators atpazīst ierīci, kuru lietotājs ir pievienojis datoram un ieslēdzis, neveicot ierīces konfigurāciju un neprasot lietotājam veikt darbības.



### PIEZĪME

- Ja vēlaties izmantot HDMI-PC režīmu, **ievades apzīmējums** jāiestata **PC** režīmā.
- **OSD(ekrāna izvēlne)** tiek parādīta ekrānā, kā redzams zemāk.
  - » Ieslēdzot ierīci **HDMI** ieejā.
  - » Pārslēdzot uz **HDMI** ieeju.



- Ja atlasāt **Jā**, attēla lielums un kvalitāte tiek optimizēta atbilstoši datoram.
- Ja atlasāt **Nē**, attēla lielums un kvalitāte tiek optimizēta atbilstoši AV ierīcei (DVD atskaņotājs, digitālā abonenta ierīce, spēļu ierīce).
- Ja atlasāt **Nerādīt šo ziņu vēlreiz**, tas netiks rādīts, kamēr neveiksiet TV atiestatīšanu. Iestatīto vērtību varat mainīt sadaļā **SETTINGS ► IEVADE ► ievades apzīmējums**.

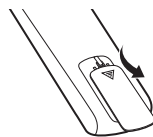
## TĀLVADĪBAS PULTS

Apraksti šajā rokasgrāmatā ir sniegti atbilstoši tālvadības pults pogām.

Lūdzu, rūpīgi izlasiet šo rokasgrāmatu un lietojiet televizoru pareizi.

Lai nomainītu baterijas, atveriet bateriju nodalījuma vāciņu, nomainiet baterijas (1,5 V AAA), ievietojot tās atbilstoši nodalījumā redzamajām polaritātes norādēm ⊕ un ⊖ un aizveriet bateriju nodalījuma vāciņu.

Lai izņemtu baterijas, veiciet darbības to ievietošanas darbībām pretējā secībā.



### UZMANĪBU

- Nelietojiet vienlaikus vecas un jaunas baterijas, jo tādējādi varat radīt tālvadības pults bojājumus.

Tālvadības pulti novietojiet tieši pretī televizora tālvadības sensoram.

	<b>(BAROŠANA)</b> Televizora ieslēgšana un izslēgšana.
	<b>TV/RAD</b> Radio, TV un DTV programmu izvēle.
	<b>SUBTITLE</b> Vēlamā subtītru režīma atsaukšana digitālajā režīmā.
	<b>AD</b> Nospiežot AD pogu, tiks iespējota audio apraksta funkcija.
	<b>PIP/*</b> Ieslēdz un izslēdz PIP režīmu. (atkarībā no modeļa)
	<b>TV/PC</b> Televizora vai datora režīma izvēle.
	<b>INPUT</b> Ievades avota maiņa; televizora ieslēgšana.
	<b>Ciparu pogas</b> leveda ciparus.
	<b>LIST</b> Saglabāto programmu saraksta atvēršana.
	<b>Q.VIEW</b> Atgriešanās iepriekš skatītajā programmā.
	<b>FAV</b> Piekļuve izlases programmu sarakstam.
	<b>GUIDE</b> Parāda programmu ceļvedi.
	<b>MUTE</b> Skaņas izslēgšana.
	<b>+</b> Regulē skaļuma līmeni.
	<b>P</b> Ritina saglabātās programmas vai kanālus.
	<b>PAGE</b> Pārvietojas uz iepriekšējo vai nākamo ekrānu.
	<b>Teleteksta pogas (TEXT / T.OPT)</b> Šīs pogas paredzētas teleteksta režīmam.
	<b>INFO</b> Pašreizējās programmas vai ekrāna informācijas skatīšana.
	<b>SETTINGS</b> Piekļuve galvenajām izvēlnēm.
	<b>Q.MENU</b> Ātro izvēlņu atvēršana.
	<b>Navigācijas pogas</b> (augšup/lejup/pa kreisi/pa labi) Ritina izvēlnes vai iespējas.
	<b>OK</b> Atlasa izvēlnes vai iespējas un apstiprina ievadi.
	<b>BACK</b> Ļauj atgriezties iepriekšējā līmenī.
	<b>EXIT</b> Ekrāna displeju aizvēršana un atgriešanās TV skatīšanās režīmā.
	<b>SIMPLINK</b> Piekļūst audiovizuālajām ierīcēm, kas savienotas ar HDMI kabeli, izmantojot HDMI-CEC. SIMPLINK izvēlnes atvēršana.
	<b>REC/*</b> Sāciet ierakstīt un parādiat ierakstīšanas izvēlni. (atkarībā no modeļa)
	<b>Vadības pogas</b> (left, right, stop, play) Izvēlnes MANA MULTIVIDEvai SIMPLINK saderīgo ierīču (USB, SIMPLINK) vadība.
	<b>Krāsu pogas</b> Ļauj piekļūt dažu izvēlņu īpašām funkcijām.
	(red): raudonas, (green): zalias, (yellow): geltonas, (blue): mėlyna
	<b>- ✨ + (Apgaismojums)</b> Pielāgo ekrāna spilgtumu, kontrolējot ekrāna apgaismojumu.



### PIEZĪME

- MHEG kanālā nevar regulēt apgaismojumu ar dzeltenu vai zilo taustiņu.

# IESTATĪJUMI

## Programmas automātiska iestatīšana

### IESTATĪJUMI ⇨ IESTATĪŠANA ⇨ Automātiskā meklēšana

Automātiski meklē programmas.

- Ja ievadesevades avots nav pareizi pievienots, programmas reģistrāciju, iespējams, nevarēs veikt.
- **Automātiskā meklēšana** sameklē tikai pašreiz pārraidītās programmas.
- Ja ir ieslēgta funkcija **Sistēmas bloķēšana**, ekrānā tiks parādīts uznirošais logs ar aicinājumu ievadīt paroli.

## Attēla pielāgošana, izmantojot attēlu vedni

### IESTATĪJUMI ⇨ ATTĒLS ⇨ Attēlu vednis III

[Atkarīgs no modeļa]

Kalibrē un pielāgo optimālu attēla kvalitāti, izmantojot tālvadības pultī un attēlu vedni bez dārgām paraugierīcēm vai palīdzības dienesta speciālista atbalsta.

## Attēla režīma izvēle

### IESTATĪJUMI ⇨ ATTĒLS ⇨ Attēla režīms

Izvēlas attēla režīmu, kas optimizēts skatīšanās videi vai programmai.

- **Spilgts** : Palielina kontrastu, spilgtumu un asumu, lai iegūtu spilgtus attēlus.
- **Standarta** : Rāda attēlus standarta kontrasta, spilgtuma un asuma līmeņos.
- **Eco/APS** : [Atkarīgs no modeļa] Enerģijas taupīšanas funkcija maina televizora iestatījumus, lai samazinātu enerģijas patēriņu.
- **Kino / spēles** : Parāda optimālus filmu un spēļu attēlus, kā arī fotoattēlus (nekustīgus attēlus).
- **Sports** : optimizē videoattēlu augstām un dinamiskām darbībām, akcentējot sākotnējās krāsas, piemēram, balto, zāles krāsu vai debeszilo.
- **ISF Eksperts 1, 2** : attēla kvalitātes pielāgošanas izvēlne, kas ļauj ekspertiem un entuziastiem baudīt vislabākās televizora skatīšanās iespējas. Šī ir pielāgošanas izvēlne, kas paredzēta ISF sertificētiem profesionāļiem attēla pielāgošanā. (ISF logotipu var izmantot tikai ISF sertificētiem televizoriem.)  
ISFccc: Imaging Science Foundation sertificēta kalibrēšanas vadība.

- Pieejamais attēla režīmu diapazons var mainīties atkarībā no ievades signāla.
- **ISF** Eksperta režīms paredzēts attēla pielāgošanas profesionāļiem, lai vadītu un precīzi pielāgotu konkrētu attēlu. Parastiem attēliem efekti var nebūt tik spilgti.
- ISF funkcija ir pieejama tikai atsevišķos modeļos.

## Papildu kontroles iestatīšana

### IESTATĪJUMI ⇨ ATTĒLS ⇨ Attēla režīms ⇨ Papildu kontrole/ekspertu kontrole

Kalibrē ekrānu katram attēla režīmam vai pielāgo attēla iestatījumus īpašam ekrānam. Vispirms atlasiet vajadzīgo **attēla režīmu**.

- **Dinamiskais kontrasts** : pielāgo kontrastu optimālam līmenim atbilstoši ar attēla spilgtumam.
- **Dinamiskā krāsa** : pielāgo krāsas, lai attēlam tiktu parādīts dabiskākas krāsas.
- **Apdares krāsa** : atsevišķi iestata apdares krāsu spektru, lai īstenotu lietotāja noteikto ādas krāsu.
- **Debess krāsa** : debesu krāsa tiek iestatīta atsevišķi.
- **Zāles krāsa** : dabisku krāsu spektru (plavas, kalni utt.) var iestatīt atsevišķi.
- **Gamma** : iestata pakāpeniskas pārejas līnijas atbilstoši attēla signāla izvadei attiecībā pret ievades signālu.
- **Krāsu gamma** : atlasa krāsu diapazonu, ko var attēlot.
- **Malu uzlabotājs** : skaidrākas un izteiktākas video malas, tomēr dabiskas.
- **Ekspertu struktūra** : [Atkarīgs no modeļa] Struktūras, kas tiek izmantotas, veicot ekspertu līmeņa pielāgojumus.
- **Krāsu filtrs** : filtrē īpašu RGB krāsu spektru, lai precīzi iestatītu piesātinājumu un nokrāsas precizitāti.
- **Krāsu temperatūra** : pielāgo vajadzīgo ekrāna vispārējo toni. Eksperta režīmā detalizēti precīzus iestatījumus var iestatīt, izmantojot gammas metodi u.c.
- **Krāsu pārvaldības sistēma** : šī ir sistēma, ko eksperti izmanto, lai pielāgotu krāsu pārbaudes struktūrai. Iespējams izvēlēties sešu krāsu apgabalu (sarkanās/zaiļās/zilās/ciāna/fuksīna/dzeltenās), neietekmējot citas krāsas. Labas kvalitātes attēliem pielāgošana var nesniegt redzamas krāsu izmaiņas.
- Pielāgošanai pieejamo detalizēto elementu diapazons var atšķirties atkarībā no ievades signāla vai citiem attēla iestatījumiem.

**Papildu attēla opciju iestatīšana**

**IESTATĪJUMI** ⇨ **ATTĒLS** ⇨ **Attēla režīms**  
⇨ **Attēla optimizēšana**

[Atkarīgs no modeļa]

Pielāgo detalizētus attēlu iestatījumus.

- **Trokšņu samazināšana** : samazina attēla trokšņus.
- **MPEG trokšņu samazināšana** : samazina trokšņus, kas rodas, veidojot digitālā attēla signālus.
- **Melnās krāsas līmenis** : pielāgo ekrāna spilgtumu un kontrastu, lai tas atbilstu attēla ievades melnās krāsas līmenim, izmantojot ekrāna melnās krāsas intensitāti (melnās krāsas līmeni).
- **Īsts kino** : Optimizē ekrānu filmu skatīšanās vajadzībām.
- **Spilgtuma mainīšanās atbilstoši kustībai / SUPER Energy Saving** : [Atkarīgs no modeļa] taupa enerģiju, pielāgojot spilgtumu atbilstoši attēlu kustībai ekrānā.
- Pielāgošanai pieejamo detalizēto elementu diapazons var atšķirties atkarībā no ievades signāla vai citiem attēla iestatījumiem.

**TruMotion funkcijas izmantošana**

**IESTATĪJUMI** ⇨ **ATTĒLS** ⇨ **TruMotion**

[Atkarībā no modeļa]

Labo attēlus, lai parādītu vienmērīgākas kustības.

- **Vienmērīgi**: vibrāciju novēršana/izplūdumu novēršana darbojas augstākā līmenī automātiskajā režīmā.
- **Skaidrs**: vibrāciju novēršana/izplūdumu novēršana darbojas vidējā līmenī automātiskajā režīmā.
- **Lietotājs** : De-judder/De-blur var iestatīt manuāli. De-judder: šī funkcija novērš stipru attēla vibrāciju. De-blur: šī funkcija koriģē un novērš izplūdušu attēlu.

Automātiskajā režīmā vibrāciju un izplūdumu diapazons ir atkarīgs no video ievades statusa, ko kontrolē TruMotion režīms.

**Enerģijas taupīšanas funkcijas izmantošana**

**IESTATĪJUMI** ⇨ **ATTĒLS** ⇨ **Enerģijas taupīšana**

Ļauj taupīt elektroenerģiju, pielāgojot ekrāna spilgtumu.

- **Automātiski** : [Atkarībā no modeļa]  
Televizora sensors nosaka apkārtnējo apgaismojumu un automātiski koriģē ekrāna spilgtumu.
- **Izslēgt** : izslēdz enerģijas taupīšanas funkciju.
- **Minimāla / Vidēja / Maksimāla** : lieto iepriekš iestatītu enerģijas taupīšanas funkciju.
- **Ekrāna izslēgšana** : ekrāns tiek izslēgts, un tiek atskaņota tikai skaņa. Lai atkal ieslēgtu ekrānu, nospiediet jebkuru tālvadības pults pogu, izņemot barošanas pogu.

**Televizora skaļruņa izmantošana**

**IESTATĪJUMI** ⇨ **AUDIO** ⇨ **Skaņas izeja** ⇨ **TV skaļrunis**

[Atkarīgs no modeļa]

Skaņa tiek padota izmantojot TV skaļruni.

**Ārējā skaļruņa izmantošana**

**IESTATĪJUMI** ⇨ **AUDIO** ⇨ **Skaņas izeja**  
⇨ **Ārējais skaļrunis (optisks)**

[Atkarīgs no modeļa]

Skaņa tiek izvadīta skaļrunī, kas pievienots optiskajam portam.

- SimpLink netiek atbalstīts.

**Digitālās audio izvades izmantošana**

**IESTATĪJUMI** ⇨ **AUDIO** ⇨ **Skaņas izeja**  
⇨ **Ārējais skaļrunis (optisks)** ⇨ **Digitālās skaņas izeja**

[Atkarībā no modeļa]


Iestata digitālā audio izvadi.

Elements	Audio ievade	Digitālā audio izvade
Auto	MPEG Dolby Digital Dolby Digital Plus HE-AAC	PCM Dolby Digital Dolby Digital Dolby Digital
PCM	Visi	PCM

## LG audio ierīces pievienošana un lietošana

ĪESTATĪJUMI ⇨ AUDIO ⇨ Skaņas izeja  
⇨ LG Skaņas sinhronizācija (optiska)

[Atkarībā no modeļa]

Pievienojiet LG audio ierīci ar  logotipu optiskajam digitālās audio izejas portam. Izmantojot LG audio ierīci, var izbaudīt klausīties piesātinātu un jaudīgu skaņu.

## Austiņas lietošana

ĪESTATĪJUMI ⇨ AUDIO ⇨ Skaņas izeja ⇨ Austiņas

[Atkarībā no modeļa]

Skaņa tiek izvadīta austiņās, kas ir pievienota austiņas/ austiņu portam.

## Audio un video sinhronizēšana

ĪESTATĪJUMI ⇨ AUDIO ⇨ AV sinhr. pielāgošana

[Atkarīgs no modeļa]

Tiešā veidā sinhronizē video un audio signālus, ja tie nesakrīt.

- Iestatīt AV sinhr. pielāgošana uz ieslēgt, skaņas izvadi (televizora skaļruņu vai SPDIF) var pielāgot ekrāna attēlam.

## SIMPLINK lietošana

[Atkarīgs no modeļa]

SIMPLINK ir funkcija, kas izvēlnē SIMPLINK ļauj ērti vadīt un pārvaldīt dažādas multivides ierīces, izmantojot tikai televizora tālvadības pulti.

- 1 Savienojiet televizora **HDMI IN** ieejas termināli un SIMPLINK ierīces HDMI izvades termināli, izmantojot HDMI kabeli.
  - [Atkarīgs no modeļa]  
Mājas kinozāles ierīcēm ar funkciju SIMPLINK pievienojiet HDMI termināļus, kā norādīts iepriekš, un izmantojiet optisko kabeli, lai pievienotu optisko digitālā audio izvadi no televizora pie SIMPLINK ierīces optiskajai digitālā audio ieejai.
- 2 Atlasiet **INPUT(OPTION)** ⇨ **SimpLink**. Tiek atvērta izvēlnes SIMPLINK logs.
- 3 SIMPLINK iestatījumu lokā iestatiet funkciju SIMPLINK funkciju uz **ieslēgt**.
- 4 Izvēlnes SIMPLINK logā izvēlieties ierīci, kuru vēlaties vadīt.
  - Šī funkcija ir saderīga tikai ar ierīcēm, kurām ir SIMPLINK logotips. Pārbaudiet, vai ārējai ierīcei ir SIMPLINK logotips.
  - Lai lietotu funkciju SIMPLINK, jāizmanto ātrdarbīgs HDMI® kabelis (ar pievienotu funkciju CEC (Consumer Electronics Control — sadzīves elektronikas vadība)). Ātrdarbīgajiem HDMI® kabeļiem ir 13. numura tapīņa, kas pievienota informācijas apmaiņai starp ierīcēm.

- Ja tiek lietota arī trešās puses ierīce ar HDMI-CEC funkciju, SIMPLINK ierīce var nedarboties pareizi.
- [Atkarīgs no modeļa]  
Izvēloties vai demonstrējot multivides failus no ierīces ar mājas kinozāles funkciju, automātiski tiek pievienots **HT skaļrunis(Skaļrunis)**. Noteikti pievienojiet ar optisko kabeli (var iegādāties atsevišķi), lai lietotu **HT skaļrunis(Skaļrunis)** funkciju.

## SIMPLINK funkcijas apraksts

- **Tiešā atskaņošana** : Tūlīt atskaņo multivides ierīces saturu televizorā.
- **Multivides ierīces izvēle** : Izvēlas vajadzīgo ierīci SIMPLINK izvēlnē, lai to tūlīt vadītu no televizora ekrāna.
- **Diska atskaņošana** : pārvalda multivides ierīci, izmantojot televizora tālvadības pulti.
- **Visu ierīču izslēgšana** : atvienojot televizoru no elektrotīkla, visas ar to saistītās ierīces tiek izslēdzas.
- **Sinhronizācija ieslēdzot** : televizors automātiski tiek ieslēgts, ja HDMI terminālam pievienotais aprīkojums ar SIMPLINK funkciju sāk atskaņošanu.
- **Skaļrunis** : [Atkarībā no modeļa]  
Izvēlieties vai nu mājas kinozāles, vai arī televizora skaļruni.

## Paroles iestatīšana

ĪESTATĪJUMI ⇨ BLOĶĒT ⇨ Iestatīt paroli

Iestata vai maina televizora paroli.  
Sākotnējā parole ir '0000'.

Ja kā valsts ir izvēlēta Francija, parole nav vis '0000', bet gan '1234'.

Ja kā valsts ir izvēlēta Francija, parole nedrīkst būt '0000'.

## Rūpnīcas iestatījumu atjaunošana

ĪESTATĪJUMI ⇨ IESPĒJA ⇨ Rūpnīcas iestatījumi

Visa saglabātā informācija tiek izdzēsta, un tiek atiestatīti visi televizora iestatījumi. Televizors automātiski izslēdzas un ieslēdzas, un visi iestatījumi ir atiestatīti.

- Ja ir iespējota funkcija **Sistēmas bloķēšana**, redzams uznrstošais logs, kurā jāievada parole.
- Neizslēdziet barošanu inicializēšanas laikā.

## USB ierīces noņemšana

### Q.MENU (ĀTRĀ IZVĒLNE) ⇨ USB Device (USB ierīce)

Atlasiet USB atmiņas ierīci, kuru vēlaties noņemt. Kad redzat paziņojumu, ka USB ierīce ir noņemta, atvienojiet ierīci no TV.

- Kad USB ierīce ir atlasīta noņemšanai, to vairs nevar nolasīt. Noņemiet USB atmiņas ierīci un pēc tam pievienojiet to atkārtoti.

## USB atmiņas ierīces izmantošana — brīdinājums

- Ja USB atmiņas ierīcei ir iebūvēta automātiskās atpazīšanas programma vai tā izmanto savu draiveri, ierīce var nedarboties.
- Dažas USB atmiņas ierīces var nedarboties vai darboties nepareizi.
- Izmantojiet tikai USB atmiņas ierīces, kas formatētas failu sistēmai Windows FAT32 vai NTFS.
- Ārējiem USB cietajiem diskkiem ieteicams izmantot ierīces, kuru nominālais spriegums nav mazāks par 5 V un nominālā strāva nav mazāka par 500 mA.
- Ieteicams izmantot 32 GB vai mazākas ietilpības USB atmiņas kartes un 1 TB vai mazākas ietilpības USB cietos diskus.
- Ja USB cietais disks ar elektroenerģijas taupīšanas funkciju nedarbojas pareizi, izslēdziet un ieslēdziet barošanu. Papildinformāciju skatiet USB ārējā cietā diska lietotāja rokasgrāmatā.
- Dati USB atmiņas ierīcē var tikt bojāti, tāpēc dublējiet svarīgos failus citās ierīcēs. Datu uzturēšana ir lietotāja atbildība, un ražotājs nav atbildīgs par datu zudumu.

## Fails, kuru atbalsta mana multivide

- Maksimālais datu pārsūtīšanas ātrums: 20 Mb/s (megabiti sekundē)
- Atbalstītie ārējo subtitru formāti: \*.srt (SubRip), \*.smi (SAMI), \*.sub (SubViewer, MicroDVD, DVDsubtitleSystem, SubLdx(Vobsub)), \*.ass/\*ssa (SubStation Alpha), \*.txt (TMplayer), \*.psb (PowerDivX)
- Atbalstītie iekšējo subtitru formāti: XSUB (atbalsta iekšējos subtitrus, kas ģenerēti no DivX6)

## Atbalstītie videoformāti

- Maksimums: 1920 x 1080 pie 30p (tikai Motion JPEG 640 x 480 pie 30p)
- .asf, .wmv  
[Video] MPEG-2, MPEG-4 Part2, DivX3.11, DivX4, DivX5, DivX6, XVID, H.264/AVC, VC1(WMV3, WVC1), MP43  
[Audio] WMA Standard, WMA9(Pro), MP3, AAC, AC3, MP3, 3D WMV Single Stream.
- divx, .avi  
[Video] MPEG-2, MPEG-4 Part2, DivX3.11, DivX4, DivX5, DivX6, XVID, H.264/AVC  
[Audio] HE-AAC, LPCM, ADPCM, MPEG- 1 Layer I, MPEG-1 Layer II, Dolby Digital, MPEG-1 Layer III (MP3), \*DTS
- .ts, .trp, .tp, .mts, .m2ts  
[Video] H.264/AVC, MPEG-2, AVS, VC1  
[Audio] MPEG-1 Layer I, MPEG-1 Layer II, MPEG-1 Layer III (MP3), Dolby Digital, Dolby Digital Plus, AAC, HE-AAC, \*DTS
- .vob  
[Video] MPEG-1, MPEG-2  
[Audio] Dolby Digital, MPEG-1 Layer I, MPEG- 1 Layer II, DVD-LPCM
- mp4, .m4v, .mov  
[Video] MPEG-2, MPEG-4 Part2, DivX3.11, DivX4, DivX5, DivX6, XVID, H.264/AVC  
[Audio] AAC, MPEG-1 Layer III (MP3), \*DTS
- .mkv  
[Video] MPEG-2, MPEG-4 Part2, DivX3.11, DivX4, DivX5, DivX6, XVID, H.264/AVC  
[Audio] HE-AAC, Dolby Digital, MPEG-1 Layer III (MP3), \*DTS, LPCM
- motion JPEG  
[Video] MJPEG  
[Audio] LPCM, ADPCM
- .mpg, .mpeg, .mpe  
[Video] MPEG-1, MPEG-2  
[Audio] MPEG-1 Layer I, MPEG-1 Layer II, Dolby Digital, LPCM
- dat  
[Video] MPEG-1, MPEG-2  
[Audio] MP2
- flv  
[Video] Sorenson H.263, H.264/AVC  
[Audio] MP3, AAC, HE-AAC
- \*rm, \*rmvb  
[Video] RV30, RV40  
[Audio] Dolby Digital, AAC, HE-AAC, RA6(Cook)
- 3gp, 3gp2  
[Video] H.264/AVC, MPEG-4 Part2  
[Audio] AAC, AMR(NB/WB)
- \*DTS/\*rm/\*rmvb: atkarīgs no modeļa

**Atbalstīties audio formāti**

- Faila veids: mp3  
[Bitu pārraides ātrums] 32–320 Kb/s  
[Iztveršanas frekvence] 16–48 kHz  
[Atbalsta] MPEG1, MPEG2, Layer2, Layer3
- Faila tips: AAC  
[Bitu ātrums] Brīvs formāts  
[Iztveršanas frekvence] 8–48 kHz  
[Atbalsts] ADIF, ADTS
- Faila tips: M4A  
[Bitu pārraides ātrums] Brīvs formāts  
[Iztveršanas frekvence] 8–48 kHz  
[Atbalsts] MPEG-4
- Faila tips: WMA  
[Bitu pārraides ātrums] 128–320 Kb/s  
[Iztveršanas frekvence] 8–48 kHz  
[Atbalsta] WMA7, WMA8, WMA9 Standard
- Faila tips: WMA  
[Bitu pārraides ātrums] ~768 kb/s  
[Kanāls/parauga frekvence]  
M0: līdz kanālam 2 pie 48 kHz  
(Izņemot LBR režīmu),  
M1: līdz kanālam 5.1 pie 48 kHz,  
M2: līdz kanālam 5.1 pie 96 kHz  
[Atbalsts] WMA 10 Pro
- Faila tips: OGG  
[Bitu pārraides ātrums] Brīvs formāts  
[Iztveršanas frekvence] 8–48 kHz  
[Atbalsts] OGG Vorbis

**Atbalstītie fotoattēlu formāti**

- Kategorija: 2D (jpeg, jpg, jpe)  
[Pieejamais faila tips] SOF0: pamata,  
SOF1: paplašinātais secīgums,  
SOF2: progresīvais  
[Fotoattēlu izmēri] minimālais: 64 x 64,  
Maksimālais: parastais tips: 15 360 (platums) x  
8640 (augstums), Progresīvais tips: 1920 (platums)  
x 1440 (augstums)
- Kategorija: BMP  
[Fotoattēlu izmēri] minimālais: 64 x 64,  
Maksimālais: 9600 x 6400
- Kategorija: PNG  
[Pieejamais faila tips] Ar rindpārleci, bez  
rindpārleces  
[Fotoattēlu izmēri] minimālais: 64 x 64, maksimālais: ar  
rindpārleci: 1200 x 800, bez rindpārleces: 9600 x 6400
- BMP un PNG formāta failu parādīšana var būt  
lēnāka nekā JPEG failu parādīšana.

**TĪMEKĻA ROKASGRĀMATAS  
SKATĪŠANA**

Lai iegūtu detalizētu lietotājas rokasgrāmatas informāciju, skatiet vietni [www.lg.com](http://www.lg.com).

## TEHNISKĀ APKOPE

### Televizora tīrīšana

Regulāri tīriet televizoru, lai saglabātu vislabāko attēla kvalitāti un pagarinātu tā kalpošanas laiku.



#### UZMANĪBU

- Nespiediet, neberzējiet un nesitiet virsmu ar nagu vai asu priekšmetu, jo tādējādi varat saskrāmbāt ekrānu un attēls var tikt izkropļots.
- Neizmantojiet tādas ķīmiskās vielas kā vasks, benzols, spirts, atšķaidītāji, insekticīdi, gaisa atsvaidzinātāji, smērvielas, jo tās var sabojāt ekrāna apdari un izraisīt krāsu izmaiņas.

### Ekrāns, ietvars, korpuss un statnis

- Lai noīrītu putekļus vai nelielus netīrumus, tīriet virsmu ar sausu, tīru un mīkstu drāniņu.
- Lai noīrītu lielus netīrumus, tīriet virsmu ar mīkstu drāniņu, kas mitrināta ar tīru ūdeni vai ūdeni, kuram pievienots maigs mazgāšanas līdzeklis. Pēc tam rūpīgi noslaukiet ar sausu drāniņu.



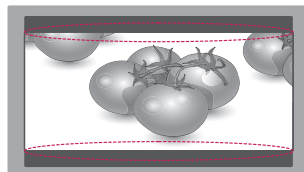
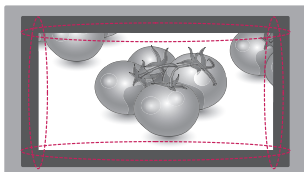
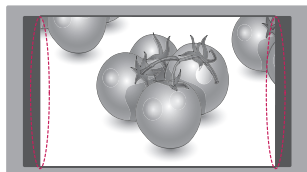
#### UZMANĪBU

- Vienmēr centieties nepieskarties ekrānam, jo tādā veidā varat radīt tā bojājumus.
- Nespiediet, neberziet un nesitiet ekrāna virsmu ar nagu vai asu priekšmetu, jo tā varat saskrāmbāt ekrānu un attēls var tikt izkropļots.
- Nelietojiet ķīmiskas vielas, jo tās var bojāt ierīci.
- Nesmidziniet šķidrumus uz virsmas. Ja televizorā iekļūst ūdens, tas var izraisīt ugunsgrēku, elektriskās strāvas triecienu vai ierīces nepareiza darbību.

### Strāvas vads

Regulāri noslaukiet visus putekļus un netīrumus, kas sakrājušies uz strāvas vada.

### “Attēla izdegšanas/sadeģšanas” novēršana televizora ekrānā



- Ja nekustīgs attēls ekrānā ir redzams ilgāku laiku, šis fiksētais attēls var iespiesties ekrānā un atstāt neatgriezenisku kropļojumu. Tā ir „attēla izdegšana/sadeģšana”, ko garantija nesedz.
- Ja ilgstoši lietojat 4:3 malu attiecības iestatījumu, attēla izdegšana var parādīties arī jūsu televizora teksta daļās.
- Lai novērstu attēla izdegšanu, neatstājiet nekustīgu attēlu televizora ekrānā uz ilgu laika periodu (LCD televizoriem: 2 vai vairāk stundas).

## PROBLĒMU NOVĒRŠANA

Problēma	Risinājums
Nevar vadīt televizora funkcijas, izmantojot tālvadības pulti.	<ul style="list-style-type: none"> <li>• Pārbaudiet televizora tālvadības sensoru un mēģiniet vēlreiz.</li> <li>• Pārbaudiet, vai starp televizoru un tālvadības pulti nav šķēršļu.</li> <li>• Pārbaudiet, vai baterijas darbojas un ir pareizi ievietotas (⊕ ar ⊕, ⊖ ar ⊖).</li> </ul>
Nerāda attēlu, un nav skaņas.	<ul style="list-style-type: none"> <li>• Pārbaudiet, vai televizors ir ieslēgts.</li> <li>• Pārbaudiet, vai strāvas vads ir pievienots sienas kontaktligzdai.</li> <li>• Pārbaudiet, vai sienas kontaktligzda darbojas, pievienojot tai citas ierīces.</li> </ul>
Televizors pēkšņi izslēdzas.	<ul style="list-style-type: none"> <li>• Pārbaudiet strāvas vadības iestatījumus. Strāvas padeve var būt pārtraukta.</li> <li>• Pārbaudiet, vai funkcija <b>Automātiska gaidstāve</b> (Atkarīgs no modeļa) / <b>Izslēgšanas laiks / Miega taimeris</b> ir aktivizēts <b>LAIKA</b> iestatījumos.</li> <li>• Ja televizors ieslēgtā režīmā nesaņem signālu, tas tiks automātiski izslēgts 15 minūtes tam, kad nebūs veikta neviena darbība.</li> </ul>
Pieslēdzoties datoram (HDMI/DVI/RGB), ekrānā redzams uzraksts "Nav signāla" vai "Nederīgs formāts".	<ul style="list-style-type: none"> <li>• Izslēdziet/ ieslēdziet televizoru ar tālvadības pulti.</li> <li>• Atkal pievienojiet HDMI/RGB kabeli.</li> <li>• Restartējiet datoru, kad televizors ir ieslēgts.</li> </ul>

## SPECIFIKĀCIJAS

Ierīces specifikācija var tikt mainīta bez brīdinājuma, veicot izstrādājuma funkciju uzlabošanu.

MODEĻI		22MT45D 22MT45V	24MT45D 24MT45V 24MT40D
Izmēri (Platums x augstums x dziļums)	Ar statīvu (mm)	507,6 x 364,3 x 166,4	556,0 x 392,7 x 166,4
	Bez statīva (mm)	507,6 x 314,7 x 56,0	556,0 x 343,2 x 56,0
Svars	Ar statīvu (kg)	3,0	3,6
	Bez statīva (kg)	2,8	3,4
Enerģijas patēriņš		32W	32W
Patērētā jauda		19 V --- 1,6 A	
Maiņstrāvas-līdzstrāvas adapteris		Ražotājs: Lien Chang Modelis: LCAP16A-E, LCAP25A Ražotājs: Honor Modelis: ADS-40FSG-19 19032GPG, ADS-40SG-19-2 19032G	
		IEVADE: AC 100 – 240 V ~ 50/60Hz	
		IZVADE: DC 19 V --- 1,7 A	
MODEĻI		28MT45D 28MT45V	29MT45D 29MT45V 29MT40D
Izmēri (Platums x augstums x dziļums)	Ar statīvu (mm)	641,5 x 445,2 x 175,0	668,6 x 472,4 x 223,5
	Bez statīva (mm)	641,5 x 396,1 x 57,5	668,6 x 410,5 x 65,8
Svars	Ar statīvu (kg)	4,8	5,9
	Bez statīva (kg)	4,6	5,26
Enerģijas patēriņš		40W	48W
Patērētā jauda		19 V --- 1,6 A	19 V --- 2,4 A
Maiņstrāvas-līdzstrāvas adapteris		Ražotājs : Lien Chang modelis : LCAP16B-E, LCAP25B Ražotājs : LG Innotek modelis : PSAB-L205B, PSAB-L204B	
		IEVADE: AC 100 – 240 V ~ 50/60Hz	
		IZVADE: DC 19 V --- 2,1 A	IZVADE: DC 19 V --- 2,53 A
MODEĻI		24MT46D	27MT46D
Izmēri (Platums x augstums x dziļums)	Ar statīvu (mm)	556,5 x 445,0 x 188,4	641,2 x 489,1 x 213,2
	Bez statīva (mm)	556,5 x 346,1 x 66,5	641,2 x 391,3 x 77,8
Svars	Ar statīvu (kg)	3,9	5,3
	Bez statīva (kg)	3,6	4,9
Enerģijas patēriņš		33W	35W
Patērētā jauda		19 V --- 1,6 A	19 V --- 2,0 A
Maiņstrāvas-līdzstrāvas adapteris		Ražotājs : Lien Chang modelis : LCAP16B-E, LCAP25B Ražotājs : LG Innotek modelis : PSAB-L205B, PSAB-L204B	
		IEVADE: AC 100 – 240 V ~ 50/60Hz	
		IZVADE: DC 19 V --- 2,1 A	

MODEĻI		20MT45D	19MN43D
Izmēri (Platums x augstums x dziļums)	Ar statīvu (mm)	466,5 x 329,4 x 140,6	441,7 x 350,9 x 167,8
	Bez statīva (mm)	466,5 x 286,1 x 52,7	441,7 x 277,7 x 62,9
Svars	Ar statīvu (kg)	2,5	2,5
	Bez statīva (kg)	2,3	2,3
Energijas patēriņš		32W	
Patērētā jauda		19 V --- 1,6 A	
Maiņstrāvas-līdzstrāvas adapteris		Ražotājs: Lien Chang Modelis: LCAP16A-E, LCAP25A Ražotājs: Honor Modelis: ADS-40FSG-19 19032GPG, ADS-40SG-19-2 19032G	
		IEVADE: AC 100 – 240 V ~ 50/60Hz	
		IZVADE: DC 19 V --- 1,7 A	

MODEĻI		22MT44D
Izmēri (Platums x augstums x dziļums)	Ar statīvu (mm)	507,6 x 335,9 x 135,8
	Bez statīva (mm)	507,6 x 314,7 x 52,7
Svars	Ar statīvu (kg)	2,8
	Bez statīva (kg)	2,6
Energijas patēriņš		32W
Patērētā jauda		19 V --- 1,6 A
Maiņstrāvas-līdzstrāvas adapteris		Ražotājs: Lien Chang Modelis: LCAP16A-E, LCAP25A Ražotājs: Honor Modelis: ADS-40FSG-19 19032GPG, ADS-40SG-19-2 19032G
		IEVADE: AC 100 – 240 V ~ 50/60Hz
		IZVADE: DC 19 V --- 1,7 A

CI moduļa izmērs (Platums x augstums x dziļums)		100,0 mm x 55,0 mm x 5,0 mm
Vides apstākļi	Darba temperatūra	No 10 °C līdz 35 °C
	Darba vides mitrums	No 20 % līdz 80 %
	Glabāšanas temperatūra	No -10 °C līdz 60 °C
	Glabāšanas mitrums	No 5 % līdz 90 %

	Digitālā satelīttelevīzija	Digitālā televīzija	Analogā televīzija
Televīzijas sistēma	DVB-T/T2 DVB-C DVB-S/S2	DVB-T DVB-C	PAL/SECAM B/G/I/D/K, SECAM L/L'
Programmu pārklājums	VHF, UHF C-Band, Ku-Band	VHF, UHF	VHF: No E2 līdz E12, UHF: No E21 līdz E69, CATV: No S1 līdz S20, HYPER: No S21 līdz S47
Maksimālais saglabājamo	6,000	1,500	
Ārējās antenas pilnā pretestība	75 Ω		

**RGB (PC) / HDMI (PC) atbalstītais režīms**

(tikai modeļiem 20MT45\*)

Risinājums	Horizontālā frekvence (kHz)	Vertikālā frekvence (Hz)
720 x 400	31,468	70,080
640 x 480	31,469 37,500	59,940 75,000
800 x 600	37,879 46,875	60,317 75,000
1024 x 768	48,363 60,023	60,004 75,029
1152 x 864	67,500	75,000
1600 x 900	60,000	60,000

(tikai modeļiem 22MT44\*, 22MT45\*, 24/27MT46\*)

Risinājums	Horizontālā frekvence (kHz)	Vertikālā frekvence (Hz)
720 x 400	31,468	70,080
640 x 480	31,469 37,500	59,940 75,000
800 x 600	37,879 46,875	60,317 75,000
1024 x 768	48,363 60,023	60,004 75,029
1024 x 768 (tikai modeļiem HDMI(PC))	56,476	70,069
1152 x 864	67,500	75,000
1280 x 720	45,000	60,000
1280 x 800	49,702	59,810
1280 x 1024	63,981 79,976	60,020 75,025
1400 x 1050	65,317	59,978
1440 x 900	55,935	59,887
1600 x 900	60,000	60,000
1680 x 1050	64,674 65,290	59,883 59,954
1920 x 1080	67,500	60,000

(tikai modeļiem 24/29MT40\*, 19MN43\*, 24/28/29MT45\*)

Risinājums	Horizontālā frekvence (kHz)	Vertikālā frekvence (Hz)
720 x 400	31,468	70,080
640 x 480	31,469 37,500	59,940 75,000
800 x 600	37,879 46,875	60,317 75,000
1024 x 768	48,363 60,023	60,004 75,029
1280 x 800	49,702	59,810
1366 x 768	47,717	59,790

**PIEZĪME**

- Displeja optimālā izšķirtspēja
  - 20MT45\*: 1600 X 900 @ 60 Hz.
  - 22MT44\*, 22MT45\*, 24/27MT46\*: 1920 X 1080 @ 60 Hz.
  - 24/29MT40\*, 24/28/29MT45\*, 19MN43\*: 1366 X 768 @ 60 Hz.
- Optimālais laiks katrā režīmā ir vertikāla

**HDMI (DTV) atbalstīts režīms**

Risinājums	Horizontālā frekvence (kHz)	Vertikālā frekvence (Hz)
720 × 480	31,469	59,940
	31,500	60,000
720 × 576	31,250	50,000
1280 × 720	37,500	50,000
	44,960	59,940
	45,000	60,000
1920 × 1080	33,720	59,940
	33,750	60,000
	28,125	50,000
	27,000	24,000
	33,750	30,000
	56,250	50,000
	67,430	59,940
67,500	60,000	

**Kombinēta signāla atbalstīts režīms**

Risinājums	Horizontālā frekvence (kHz)	Vertikālā frekvence (Hz)
720 × 480	15,730	59,940
	15,750	60,000
	31,470	59,940
	31,500	60,000
720 × 576	15,625	50,000
	31,250	
1280 × 720	44,960	59,940
	45,000	60,000
	37,500	50,000
1920 × 1080	33,720	59,940
	33,750	60,000
	28,125	50,000
	56,250	50,000
	67,432	59,940
	67,500	60,000

**Informācija par kombinētā signāla savienojumiem**

Kombinētie porti uz televizora	Y	P <sub>B</sub>	P <sub>R</sub>
--------------------------------	---	----------------	----------------

Video izeju porti uz DVD atskaņotāja	Y	P <sub>B</sub>	P <sub>R</sub>
	Y	B-Y	R-Y
	Y	C <sub>b</sub>	C <sub>r</sub>
	Y	P <sub>b</sub>	P <sub>r</sub>



Pirms izstrādājuma lietošanas izlasiet drošības norādījumus.

Glabājiet lietotāja rokasgrāmatu (kompaktdisku) viegli pieejamā vietā turpmākai uzziņai

Televizora modeļa un sērijas numurs ir norādīts televizora aizmugurē un uz viena sāna. Ierakstiet to zemāk, jo tas būs nepieciešams tehniskās apkopes gadījumā.

MODELIS \_\_\_\_\_

SĒRIJA \_\_\_\_\_