



GUIDE D'UTILISATION

TÉLÉVISEUR à DEL*

* Les téléviseurs à DEL de LG n'utilisent que des écrans ACL avec rétroéclairage à DEL.

Veillez lire ce manuel attentivement avant d'utiliser l'appareil et le conserver pour pouvoir vous y reporter ultérieurement.

47LB5900
50LB5900
55LB5900
60LB5900

47LB6000
50LB6000
55LB6000
60LB6000

DIRECTIVES DE SÉCURITÉ IMPORTANTES


Conformez-vous toujours aux directives suivantes pour éviter des situations dangereuses et assurer une performance optimale de votre appareil.




**AVERTISSEMENT/
MISE EN GARDE**
RISQUE D'ÉLECTROCUTION
NE PAS OUVRIR




AFIN DE RÉDUIRE LE RISQUE D'ÉLECTROCUTION, NE PAS RETIRER LE COUVERCLE (OU LE PANNEAU ARRIÈRE). AUCUNE PIÈCE POUVANT ÊTRE RÉPARÉE PAR L'UTILISATEUR NE SE TROUVE À L'INTÉRIEUR. FAIRE APPEL À DU PERSONNEL D'ENTRETIEN QUALIFIÉ.

 Le symbole d'éclair avec une flèche, dans un triangle équilatéral, a pour fonction d'alerter l'utilisateur de la présence de tension dangereuse non isolée à l'intérieur du boîtier de l'appareil et qui pourrait être d'une puissance suffisante pour causer une électrocution.

 Le point d'exclamation dans un triangle équilatéral est conçu pour alerter l'utilisateur de la présence d'instructions importantes d'utilisation et de maintenance (entretien) dans la documentation accompagnant l'appareil.

AVERTISSEMENT/MISE EN GARDE
- AFIN DE RÉDUIRE LE RISQUE D'INCENDIE ET D'ÉLECTROCUTION, NE PAS EXPOSER CE PRODUIT À LA PLUIE OU À L'HUMIDITÉ.

 **AVERTISSEMENT**
Si vous ignorez le message d'avertissement, vous pourriez vous blesser gravement ou causer un accident ou un décès.

 **MISE EN GARDE**
Si vous ignorez le message de mise en garde, vous pourriez vous blesser légèrement ou endommager le produit.

 **REMARQUE**
Une lecture attentive de ce message avant utilisation vous permet de mieux comprendre le produit et de l'utiliser de façon sécuritaire.

Lisez ces directives.
Conservez ces directives.
Suivez toutes les directives.
Soyez attentif à tous les avertissements.



- Évitez de mouiller le téléviseur.



- Nettoyez uniquement avec un linge sec.



- Ne bloquez pas les orifices de ventilation. Installez le produit en respectant les directives du fabricant.



- N'installez pas le produit près de sources de chaleur comme les radiateurs, les bouches de chaleur, les fours et tout autre appareil (y compris les amplificateurs) produisant de la chaleur.



- Ne contournez pas la sécurité de la fiche polarisée ou de la mise à la terre. Une fiche polarisée a deux lames, l'une d'elles étant plus large que l'autre. Une fiche de mise à la terre comporte deux lames et une troisième broche de mise à la terre. La lame plus large ou la troisième broche sont fournies pour votre sécurité. Si la fiche fournie ne s'insère pas dans votre prise, consultez un électricien afin de faire remplacer la prise obsolète (peut varier selon le pays).



- Évitez d'appuyer fortement sur l'écran avec une main ou un objet pointu, comme un ongle, un crayon ou un stylo, et évitez d'égratigner l'écran.



- Protégez le cordon d'alimentation de manière à ce que les personnes ne marchent pas dessus et contre les pincements, particulièrement au niveau de la fiche, des prises de courant et à l'emplacement de sortie du cordon sur l'appareil.



- N'utilisez que les articles connexes ou accessoires recommandés par le fabricant.



- Utilisez uniquement avec un chariot, un pied, une fixation ou une table recommandé par le fabricant ou vendu avec l'appareil. Lorsqu'un chariot est utilisé, faites preuve de prudence lors du déplacement du chariot et de l'écran, afin de prévenir les blessures causées par un basculement.



- Débranchez cet appareil pendant les orages électriques ou lorsqu'il n'est pas utilisé pendant de longues périodes.



- Laissez le personnel qualifié se charger de tous les services d'entretien. Faites appel à un fournisseur de services d'entretien lorsque l'appareil a été endommagé d'une quelconque façon, notamment si la fiche ou le cordon d'alimentation est endommagé, si une substance liquide a été déversée sur l'appareil, si des objets sont tombés dans l'appareil, si l'appareil a été exposé à la pluie ou à l'humidité, s'il cesse de fonctionner correctement ou a été échappé.



- N'insérez aucun objet métallique ou conducteur dans le câble d'alimentation. Ne touchez pas l'extrémité du cordon d'alimentation lorsqu'il est branché.
- Gardez le matériel anti humidité et le matériel d'emballage en vinyte hors de la portée des enfants. Le matériel anti-humidité est dangereux pour la santé s'il est avalé. Si le matériel est avalé accidentellement, provoquez un vomissement et rendez-vous immédiatement à l'hôpital le plus près. De plus, le matériel d'emballage en vinyte peut entraîner la suffocation. Gardez-le hors de la portée des enfants.

- **AVERTISSEMENT** relatif au cordon d'alimentation (peut varier selon le pays) :

Il est recommandé de brancher les appareils sur un circuit spécialisé, soit un circuit comportant une seule prise de courant qui alimente seulement cet appareil et ne comporte aucune prise supplémentaire ni aucun circuit de dérivation. Consultez la page des caractéristiques du présent guide d'utilisation pour vous en assurer. Ne branchez pas un trop grand nombre d'appareils dans une même prise d'alimentation c.a.; cela pourrait causer un incendie ou une électrocution. Ne surchargez pas les prises de courant murales. Les prises de courant murales surchargées, les prises de courant murales ou rallonges desserrées ou endommagées, les cordons d'alimentation éraillés ou endommagés et les revêtements de fil fissurés sont dangereux. Chacune de ces conditions peut entraîner des chocs électriques ou provoquer un incendie. Examinez périodiquement le cordon de votre appareil, et si son apparence indique des dommages ou une détérioration, débranchez-le, cessez d'utiliser l'appareil et faites remplacer le cordon par une pièce de remplacement exacte auprès d'un fournisseur de services d'entretien autorisé. Protégez le cordon d'alimentation contre les dommages physiques ou mécaniques. Veillez notamment à ce qu'il ne soit pas tordu, déformé, pincé, coincé dans une porte ou piéciné. Soyez particulièrement attentif aux fiches, aux prises de courant murales et à l'emplacement de sortie du cordon sur l'appareil. Ne déplacez pas le téléviseur avec le cordon d'alimentation branché. N'utilisez pas un cordon d'alimentation endommagé ou desserré. Assurez-vous de saisir la fiche lorsque vous débranchez la prise d'alimentation. Ne tirez pas sur le cordon d'alimentation pour débrancher le téléviseur.



- **Avvertissement** - Afin de réduire le risque d'incendie ou d'électrocution, n'exposez pas ce produit à la pluie, à l'humidité ou à d'autres liquides. Ne touchez pas le téléviseur si vos mains sont mouillées. N'installez pas ce produit près d'objets inflammables comme de l'essence ou des chandelles, ni n'exposez le téléviseur directement à l'air conditionné.

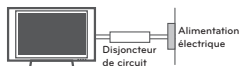


- Le moniteur ne doit être exposé à aucune vaporisation ni éclaboussure, et vous devez éviter d'y poser des objets remplis de liquide, comme des vases, des tasses, etc., sur ou au-dessus de l'appareil (par exemple, sur des tablettes au-dessus de l'appareil).

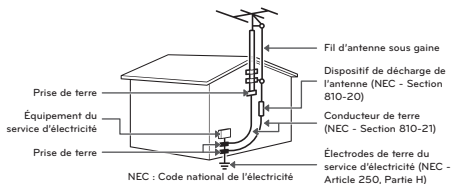


• Mise à la masse

(Sauf pour les appareils non mis à la terre.)
Assurez-vous de brancher le fil de mise à la masse afin de prévenir tout risque d'électrocution (p. ex., un téléviseur doté d'une fiche c.a. à trois broches avec mise à la masse devrait être branché dans une prise électrique murale c.a. avec mise à la masse). Si la mise à la masse n'est pas possible, un électricien doit installer un disjoncteur de circuit pour la prise. Ne tentez pas de mettre l'appareil à la masse en le raccordant à des câbles téléphoniques, à un paratonnerre ou à des canalisations de gaz.



- Tant que cet appareil est branché sur la prise de courant murale c.a., il n'est pas déconnecté de la source d'alimentation c.a. même s'il est mis hors tension.
- Ne tentez pas de modifier cet appareil d'aucune manière sans avoir obtenu au préalable l'autorisation écrite de LG Electronics. Une modification non autorisée pourrait annuler l'autorisation d'utiliser cet appareil.
- **ANTENNES Mise à la masse d'antennes extérieures** (peut varier selon le pays) : Si une antenne extérieure est installée, suivez les précautions ci-dessous. Un système d'antennes extérieures ne devrait pas se trouver à proximité des lignes aériennes d'électricité, d'autres éclairages électriques ou de circuits d'alimentation, ou à un endroit où il peut entrer en contact avec de telles lignes électriques ou de tels circuits d'alimentation, puisque des blessures graves, voire la mort, pourraient se produire. Assurez-vous que le système d'antennes est mis à la terre, afin de fournir une certaine protection contre les surtensions et les accumulations de charge d'électricité statique. La section 810 du Code national de l'électricité (NEC) aux États-Unis fournit des renseignements relatifs à la procédure conforme de mise à la terre du mât et de la structure d'appui, du câble d'entrée à l'élément de sortie antenne, au format des fils de terre, à la position de l'élément de sortie antenne, au branchement des électrodes de masse, ainsi qu'aux exigences de mise à la masse de l'électrode.
Mise à la terre de l'antenne en vertu du code électrique national, ANSI/NFPA 70



• Nettoyage

Lors du nettoyage, débranchez le cordon d'alimentation et essuyez l'appareil avec un linge doux pour éviter de le rayer. Ne vaporisez pas d'eau ou d'autres liquides directement sur le téléviseur, car cela pourrait causer une électrocution. Ne nettoyez pas avec des produits chimiques comme de l'alcool, les solvants et le benzène.

• Déplacement

Assurez-vous que l'appareil est hors tension, débranché et que tous les câbles ont été retirés. Deux personnes ou plus peuvent être requises pour porter les téléviseurs d'une certaine taille. N'appliquez aucune pression (provenant de vous-même ou d'un élément extérieur) sur le panneau avant du téléviseur.

• Ventilation

Installez votre téléviseur à un endroit où la ventilation est suffisante. N'installez pas dans un espace confiné comme une bibliothèque. Ne couvrez pas ce produit d'un drap ou d'autres matériaux lorsqu'il est branché. N'installez pas à un endroit excessivement poussiéreux.

- Si vous sentez une odeur de fumée ou d'autres odeurs provenant du téléviseur, débranchez le cordon d'alimentation et contactez un centre de services autorisés.
- Évitez que le produit ne soit exposé à la lumière solaire directe.
- Ne touchez jamais cet appareil ou cette antenne pendant un orage.
- Lors du montage du téléviseur au mur, assurez-vous de ne pas le suspendre à l'aide du câble de signal ou d'alimentation se trouvant à l'arrière du téléviseur.
- Évitez de heurter l'appareil et assurez-vous qu'aucun objet ne tombe dans celui-ci ou n'entre en contact avec l'écran.
- **DÉBRANCHEMENT DE L'APPAREIL DE LA SOURCE D'ALIMENTATION PRINCIPALE** : Débranchez la fiche de la prise électrique. La fiche doit être fonctionnelle en tout temps.
- Assurez-vous de ranger les accessoires (pile ou autre) dans un lieu sûr et hors de portée des enfants.
- Cet appareil fonctionne avec des piles. Il est possible que les règlements de votre communauté en matière d'environnement vous obligent à mettre ces piles au rebut en respectant certaines règles. Veuillez communiquer avec les autorités locales pour plus de renseignements sur la mise au rebut ou le recyclage des piles usagées.
- Ne jetez pas les piles dans le feu.
- Ne court-circuitez pas les piles, ne les démontez pas et ne les laissez pas surchauffer.

• Défauts de points

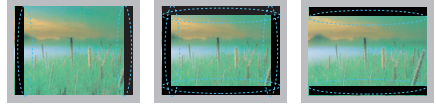
Un écran est un produit de haute technologie présentant une résolution de deux à six millions de pixels. Dans de rares cas, on pourrait voir de petits points sur l'écran lors du visionnement. Ces points sont des pixels désactivés ne nuisant pas à la performance et à la fiabilité du téléviseur.

• Son produit

Craquement : un craquement survenant pendant le visionnement ou lors de l'arrêt du téléviseur est produit par une contraction thermique plastique causée par la chaleur ou l'humidité. Ce bruit est courant dans les produits où une déformation thermique est requise. **Bourdonnement de circuit** ou de panneau électrique : un bruit très faible est produit par un circuit commutateur haute vitesse fournissant une grande quantité de courant pour faire fonctionner un appareil. Il varie selon l'appareil. Ce son ne nuit aucunement à la performance ou à la fiabilité de l'appareil.

- Prenez soin de ne pas toucher aux ouvertures de ventilation. Lorsque le téléviseur fonctionne pendant de longues périodes, les ouvertures de ventilation peuvent devenir chaudes. Cela ne nuit aucunement à la performance de l'appareil et ne l'endommage pas.
- N'installez ce produit sur un mur où il pourrait être exposé à l'huile ou au brouillard d'huile; cela peut l'endommager et provoquer sa chute.
- Si le téléviseur est froid au toucher, il peut y avoir un léger sautillerment quand on l'allume. Cela est normal; le téléviseur n'est pas défectueux. Pendant quelques minutes, des défauts de points peuvent être visibles à l'écran, apparaissant comme de petites taches rouges, vertes ou bleues. Toutefois, ils ne produisent aucun effet indésirable sur la performance du téléviseur. Évitez de toucher l'écran ACL ou de mettre vos doigts dessus pendant une longue période de temps. Cela pourrait produire un effet de distorsion à l'écran.

Prévention des images fantômes ou rémanentes sur l'écran de votre téléviseur



- Une image figée à l'écran pendant de longues périodes peut causer une image fantôme et endommager définitivement votre écran. Ce phénomène n'est pas couvert par la garantie.
- Si le format d'image de votre téléviseur est réglé sur 4:3 pendant une période prolongée, il est possible qu'une image rémanente apparaisse dans la zone propre à ce format.
- Pour éviter tout problème d'image rémanente, évitez de laisser une image fixe affichée à l'écran pendant des périodes prolongées (deux heures ou plus pour les écrans ACL, une heure ou plus pour les téléviseurs à plasma).

Pour les États-Unis et le Canada**RENSEIGNEMENTS RELATIFS À LA RÉGLEMENTATION FCC**

Cet équipement a été testé et jugé conforme aux limites relatives aux appareils numériques de catégorie B imposées par le paragraphe 15 de la réglementation de la FCC. Ces limites sont établies pour fournir une protection raisonnable contre les interférences nuisibles en installation résidentielle. Cet équipement génère, utilise et peut diffuser de l'énergie de radiofréquences et, s'il n'est pas installé et utilisé conformément aux directives, peut causer des interférences nuisibles aux communications radio. Cependant, il n'existe aucune garantie qu'il n'y aura pas d'interférences dans une installation particulière. Si cet équipement cause des interférences nuisibles à la réception radio ou télévision (pour s'en assurer, il suffit d'éteindre et de rallumer l'appareil), l'utilisateur est invité à essayer de corriger les interférences par l'une ou plusieurs des mesures suivantes :

- Réorienter ou déplacer l'antenne de réception.
- Augmenter la distance entre l'équipement et le récepteur.
- Brancher l'équipement sur un circuit électrique distinct de celui qui alimente le récepteur.
- Consulter le distributeur ou un technicien radio/télé qualifié pour vous aider.

Cet appareil est conforme aux limites imposées par le paragraphe 15 de la réglementation FCC. Son utilisation est sujette aux deux conditions suivantes : (1) cet appareil ne doit pas provoquer de brouillage préjudiciable, et (2) cet appareil doit accepter toutes les interférences reçues, y compris celles pouvant causer un fonctionnement indésirable. Les modifications dans la fabrication de cet appareil qui ne sont pas expressément approuvées par l'autorité responsable de la conformité peuvent annuler l'autorisation accordée à l'utilisateur de faire fonctionner l'équipement.

REMARQUE À L'INTENTION DES INSTALLATEURS DE RÉSEAUX CÂBLÉS

Nous désirons attirer l'attention des installateurs de réseaux câblés sur l'article 820-40 du Code national de l'électricité (NEC) concernant la mise à la terre de tels réseaux, et en particulier sur le fait que le câble doit être relié à l'installation de mise à la terre du bâtiment aussi près que possible de son point d'entrée.

LICENCES

Les licences prises en charge peuvent différer selon le modèle. Pour obtenir de plus amples renseignements sur les licences, visitez le site www.lg.com.



Fabriqué sous licence de Dolby Laboratories.
Dolby et le symbole double-D sont des marques déposées de Dolby Laboratories.



The terms HDMI and HDMI High-Definition Multimedia Interface, and the HDMI logo are trademarks or registered trademarks of HDMI Licensing LLC in the United States and other countries.



À PROPOS DES VIDÉOS DIVX : DivX® est un format vidéo numérique créé par la société DivX, Inc. Cet appareil est homologué DivX Certified® et prend en charge la lecture des vidéos DivX. Pour obtenir plus d'information sur ce format et pour vous procurer des outils logiciels permettant de convertir vos fichiers vidéo au format DivX, visitez le site divx.com.

À PROPOS DES VIDÉOS DIVX À LA DEMANDE : Cet appareil homologué DivX Certified® doit être enregistré pour pouvoir lire le contenu DivX VOD (vidéo à la demande). Pour obtenir votre code d'enregistrement, repérez la section DivX VOD dans le menu de configuration de l'appareil. Pour en savoir plus sur la procédure d'enregistrement, visitez le site vod.divx.com.

« Homologué DivX Certified® pour la lecture de vidéos DivX® jusqu'à une résolution HD 1 080p, y compris le contenu en accès limité. »

« DivX®, DivX Certified® et les logos associés sont des marques déposées de DivX, Inc. et sont utilisés sous licence. »

« Ce produit est protégé par l'un ou plusieurs des brevets des États-Unis : 7 295 673; 7 460 668; 7 515 710; 7 519 274. »

AVIS CONCERNANT LES LOGICIELS LIBRES

Pour obtenir le code source conformément aux dispositions de la licence publique générale, de la licence publique générale limitée, de la licence publique Mozilla et de toute autre licence régissant les logiciels à code source libre contenus dans cet appareil, visitez le site <http://opensource.lge.com>. En plus du code source, toutes les dispositions de licence, les clauses de non-garantie et les avis de droits d'auteurs peuvent aussi être téléchargés.

LG Electronics mettra également à votre disposition le code source libre sur CD-ROM pour un prix couvrant le coût de la distribution (coût du support, de l'expédition et de la manutention) sur simple demande par courriel à l'adresse opensource@lge.com. Cette offre est valable pendant les trois (3) années suivant la date d'achat du produit.

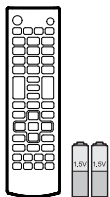
! REMARQUES

- Cette illustration peut ne pas correspondre à votre téléviseur.
- L'afficheur (OSD) de votre téléviseur peut différer légèrement de l'illustration du présent manuel.
- Les menus et options disponibles peuvent différer en fonction des sources que vous utilisez.
- De nouvelles fonctionnalités pourraient être ajoutées à ce téléviseur dans le futur.

ASSEMBLAGE ET PRÉPARATION

Déballage

Vérifiez le contenu de votre boîte pour les articles suivants. S'il manque des accessoires, communiquez avec le détaillant local où vous avez acheté le produit. Les illustrations du présent guide peuvent différer du produit et de l'article réels.



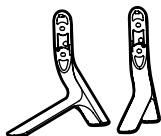
Télécommande et piles (AAA)



Guide d'utilisation



Cordon d'alimentation



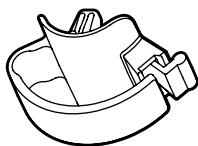
Base du support



Vis de support
4 de chaque, M4 x L14



Serre-câbles



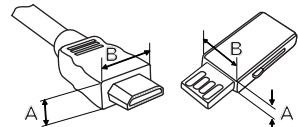
Support de la base
2 de chaque

⚠ MISE EN GARDE

- Afin de garantir la sécurité et la durée de vie de l'appareil, n'utilisez pas d'éléments non approuvés.
- Tout dommage ou blessure causé par l'utilisation d'un élément non approuvé n'est pas couvert par la garantie.
- Sur certains modèles, la fine pellicule apposée sur l'écran fait partie du téléviseur et il ne faut pas la retirer.

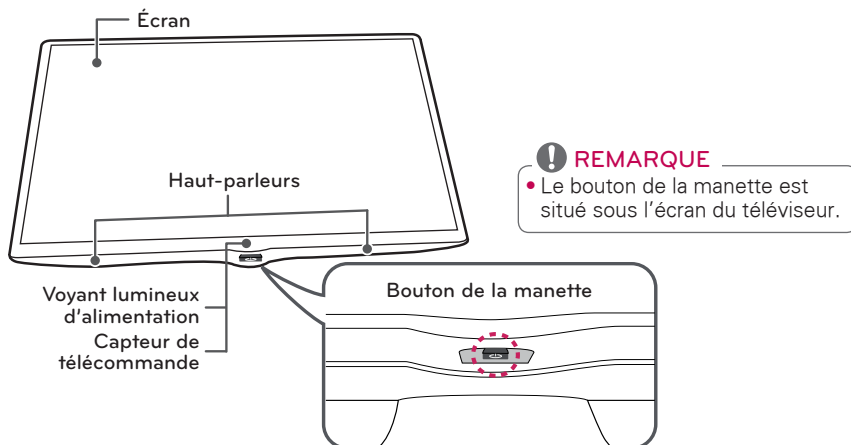
! REMARQUES

- Les articles fournis avec votre produit peuvent varier selon le modèle.
- Les caractéristiques du produit ou le contenu de ce manuel peuvent être modifiés sans préavis, pour refléter la mise à niveau des fonctions du produit.
- Pour que la connexion soit optimale, les connecteurs des câbles HDMI et des dispositifs USB devraient avoir un rebord de moins de 10 mm (0,39 pouce) d'épaisseur et de moins de 18 mm (0,7 pouce) de largeur.
- Si le câble ou la clé USB ne rentre pas dans le port USB de la télé, servez-vous d'un câble de rallonge compatible USB 2.0.



*A ≤ 10 mm (0,39 pouce)
*B ≤ 18 mm (0,7 pouce)

Pièces et touches



Utilisation du bouton de la manette

Vous pouvez commander le téléviseur en appuyant sur le bouton ou en déplaçant la manette vers la gauche, la droite, le haut ou le bas.

Fonctions de base

	Mise sous tension	Lorsque le téléviseur est éteint, appuyez une fois sur le bouton de la manette et relâchez-le.
	Mise hors tension	Lorsque le téléviseur est allumé, appuyez sur le bouton de la manette pendant quelques secondes et relâchez-le. (Cependant, si le bouton menu est affiché à l'écran, vous pourrez quitter le menu en appuyant et en maintenant enfoncé le bouton de la manette.)
	Réglage du volume	Vous pouvez régler le volume au niveau désiré en déplaçant le bouton de la manette vers la gauche ou la droite avec votre doigt.
	Contrôle des canaux	Vous pouvez parcourir les canaux enregistrés en déplaçant le bouton de la manette vers le haut ou le bas avec votre doigt.

REMARQUE

- Lorsque vous déplacez le bouton de la manette vers le haut, le bas, la gauche ou la droite, prenez garde de ne pas l'enfoncer. Si vous appuyez sur le bouton, vous ne pourrez pas régler le volume ni parcourir les chaînes enregistrées.

Réglage du menu

Lorsque le téléviseur est allumé, appuyez une fois sur le bouton de la manette. Vous pouvez régler les éléments du menu (🏠, ⚙️, ✕, 📺) en déplaçant le bouton de la manette vers le haut, le bas, la gauche ou la droite.

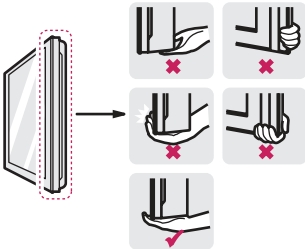
		Éteindre le téléviseur	Met l'appareil hors tension.
		Paramètres	Permet d'accéder au menu principal.
		Fermer	Efface ce qui est affiché à l'écran et retourne au visionnement de la télévision.
		Liste d'entrées	Change de source d'entrée.

Soulèvement et déplacement du téléviseur

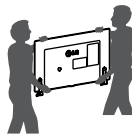
Lorsque vous désirez déplacer ou soulever le téléviseur, lisez tout d'abord ce qui suit pour éviter d'égratigner ou d'endommager le téléviseur, ainsi que pour effectuer un transport sécuritaire sans égard au type et à la taille du téléviseur.

⚠ MISE EN GARDE

- Évitez de toucher à l'écran, puisque cela pourrait causer des dommages à celui-ci.
- Ne déposez pas le produit sur le plancher avec la partie avant vers le bas sans surface coussinée. Cela pourrait endommager l'écran.
- Il est recommandé de déplacer le téléviseur en utilisant la boîte ou le matériel d'emballage dans lequel a été livré le téléviseur à l'origine.
- Avant de déplacer ou de soulever le téléviseur, débranchez le cordon d'alimentation et tous les câbles.
- Lorsque vous manipulez le téléviseur, vous devriez l'orienter pour que l'écran ne soit pas de votre côté, pour éviter de l'endommager.
- Tenez fermement le haut et le bas du cadre du téléviseur. Assurez-vous de ne pas tenir la partie transparente, le haut-parleur ou la grille de haut-parleur du téléviseur.



- Utilisez au moins deux personnes pour déplacer un grand téléviseur.
- Lorsque vous transportez un téléviseur dans vos mains, tenez-le tel qu'il est montré dans l'illustration suivante.
- Lorsque vous transportez le téléviseur, évitez de l'exposer à des chocs ou à des vibrations excessives.
- Lorsque vous transportez le téléviseur, maintenez-le à la verticale; ne le tournez jamais sur le côté et ne le penchez pas à gauche ou à droite.



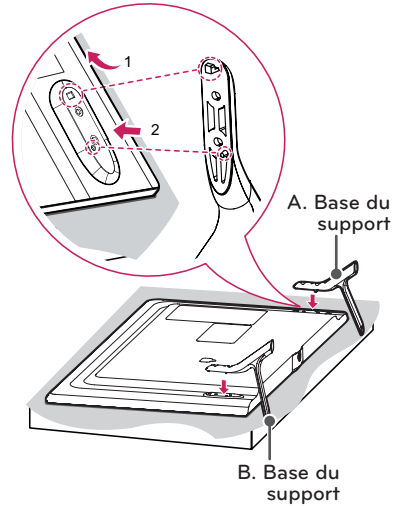
Installation du téléviseur

Fixation du support

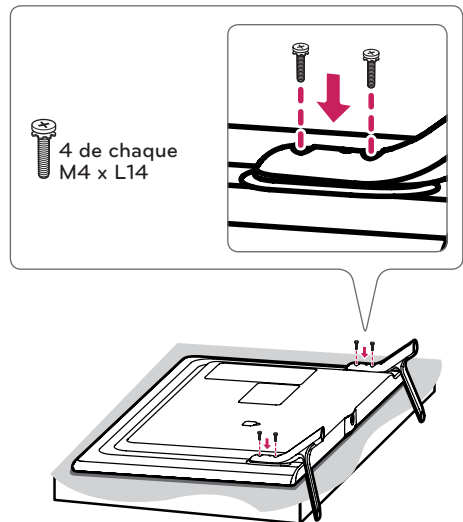
⚠ MISE EN GARDE

- Pour fixer le support au téléviseur, placez l'écran face vers le bas sur une table ou sur une surface plane matelassée afin de le protéger contre les rayures.

1

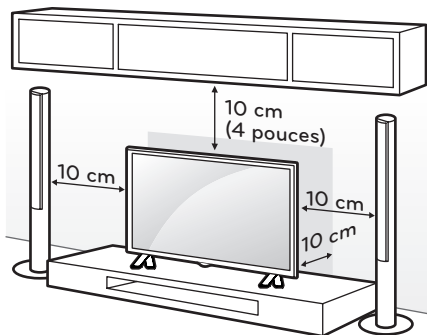


2



Montage sur une table

- 1 Soulevez et inclinez le téléviseur dans sa position verticale sur une table.
- Laissez au minimum un espace de 10 cm (4 pouces) entre le mur et le téléviseur pour une ventilation adéquate.



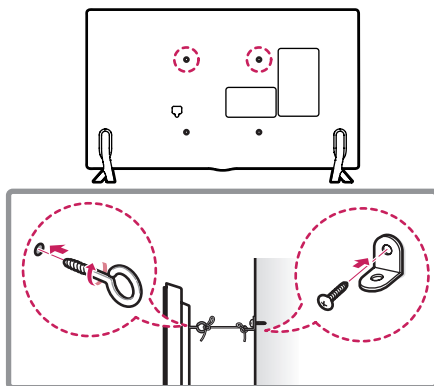
- 2 Raccordez le cordon d'alimentation à une prise murale.

⚠ MISE EN GARDE

- Ne placez pas le téléviseur près ou sur des sources de chaleur, car cela peut causer un incendie ou d'autres dommages.

Fixation du téléviseur à un mur (facultatif)

(Selon le modèle)



- 1 Insérez et serrez les boulons à œil ou les supports et les boulons à l'arrière du téléviseur.
- Si des boulons sont insérés dans les emplacements des boulons à œil, retirez tout d'abord les boulons.
- 2 Fixez les supports de fixation murale au mur à l'aide des boulons. Alignez les boulons à œil à l'arrière du téléviseur et les emplacements correspondants sur la fixation murale.
- 3 Attachez les boulons à œil aux supports de fixation murale à l'aide d'une corde solide. Assurez-vous d'installer la corde pour qu'elle soit horizontale relativement à une surface plane.

⚠ MISE EN GARDE

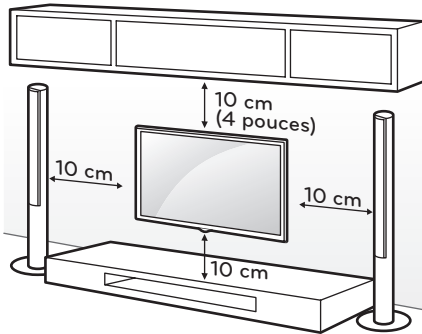
- Assurez-vous que les enfants ne grimpent pas sur le téléviseur et ne se suspendent pas à celui-ci.

! REMARQUES

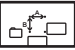
- Utilisez une plateforme ou un meuble qui est suffisamment solide et large pour soutenir le téléviseur de manière sécuritaire.
- Les supports, les boulons et les cordes sont facultatifs. Vous pouvez obtenir des accessoires auprès de votre détaillant local.

Montage mural

Une fixation murale optionnelle peut être utilisée pour fixer votre téléviseur LG. Consultez votre fournisseur local afin de trouver une fixation murale qui correspond aux normes VESA de votre modèle de téléviseur. Fixez soigneusement le support de fixation murale au dos de votre téléviseur. Installez-le à un mur solide qui est perpendiculaire au sol. Si vous fixez le téléviseur à d'autres matériaux de construction, veuillez contacter le personnel qualifié pour installer la fixation murale. Des directives détaillées seront comprises avec la fixation murale. Nous vous recommandons d'utiliser une fixation murale de marque LG. Si vous n'utilisez pas un support mural LG, utilisez un support permettant de fixer l'appareil au mur de façon sécuritaire et offrant suffisamment d'espace pour permettre la connexion des appareils externes.



Assurez-vous d'utiliser les vis et les fixations murales qui répondent aux normes VESA. Les dimensions standards des trousse de fixation murale sont indiquées dans le tableau suivant.

Modèle	47LB5900 50LB5900 55LB5900 47LB6000 50LB6000 55LB6000	60LB5900 60LB6000
VESA (A x B) 	400 x 400	400 x 400
Vis standard	M6	M6
Nombre de vis	4	4
Fixation murale (facultatif)	LSW440B MSW240	LSW440B

⚠ MISE EN GARDE

- Débranchez tout d'abord l'alimentation, puis déplacez ou installez le téléviseur. Sinon, cela pourrait causer une électrocution.
- Si vous installez le téléviseur sur un plafond ou un mur incliné, il pourrait tomber et causer de graves blessures. Utilisez une fixation murale autorisée par LG et communiquez avec votre détaillant local ou du personnel qualifié.
- Ne serrez pas trop les vis, car cela pourrait endommager le téléviseur et annuler votre garantie.
- Utilisez les vis et les fixations murales qui répondent aux normes VESA. Tout dommage ou toute blessure résultant d'un usage abusif ou de l'utilisation d'un accessoire inapproprié n'est pas couvert par la garantie.

! REMARQUES

- Utilisez les vis qui sont répertoriées dans la liste des caractéristiques applicables aux vis de norme VESA.
- La trousse de la fixation murale comprend un manuel d'installation et les pièces nécessaires.
- Le support de fixation murale est en option. Vous pouvez obtenir des accessoires supplémentaires auprès de votre détaillant local.
- La longueur des vis peut varier selon la fixation murale. Assurez-vous d'utiliser la longueur appropriée.
- Pour de plus amples renseignements, reportez-vous au manuel fourni avec la fixation murale.

ÉTABLISSEMENT DES CONNEXIONS

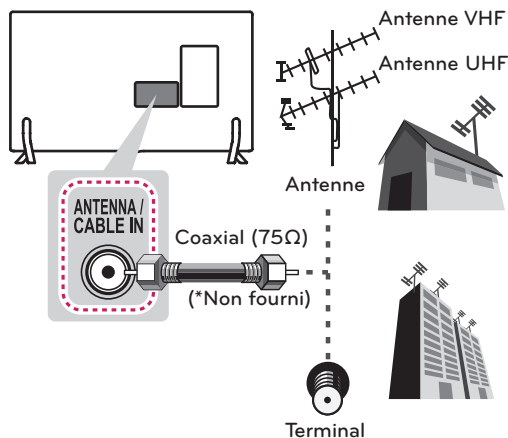
Vous pouvez brancher différents appareils sur la télé. Sont pris en charge les récepteurs HD, les lecteurs DVD, les magnétoscopes, les systèmes audio, les dispositifs de stockage USB, les ordinateurs, les consoles de jeu et d'autres périphériques externes. Pour plus d'information sur la connectivité, consultez le manuel fourni avec chaque appareil.

! REMARQUES

- Si vous enregistrez un programme télévisé à l'aide d'un enregistreur de DVD ou d'un magnétoscope, assurez-vous de brancher le câble de signal télévisé au téléviseur par l'intermédiaire de l'enregistreur ou du magnétoscope. Pour en savoir davantage sur l'enregistrement, reportez-vous au manuel fourni avec le périphérique connecté.
- Les branchements de l'appareil externe peuvent différer légèrement des illustrations de ce manuel.
- Connectez les appareils externes au téléviseur indépendamment de l'ordre du port TV.
- Si vous branchez une console de jeu au téléviseur, utilisez le câble fourni avec la console.
- Pour en savoir plus, consultez le guide d'utilisation correspondant.

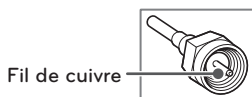
Raccordement à une antenne ou au câble

Raccordez le téléviseur à une antenne, au câble ou à un terminal de câblodistribution. Les illustrations peuvent différer des articles réels et l'utilisation d'un câble RF est facultative.



! MISE EN GARDE

- Assurez-vous de ne pas plier le fil de cuivre du câble RF.



- Pour éviter d'endommager votre téléviseur, faites d'abord tous les branchements entre les appareils, puis branchez le cordon d'alimentation dans la prise d'alimentation.

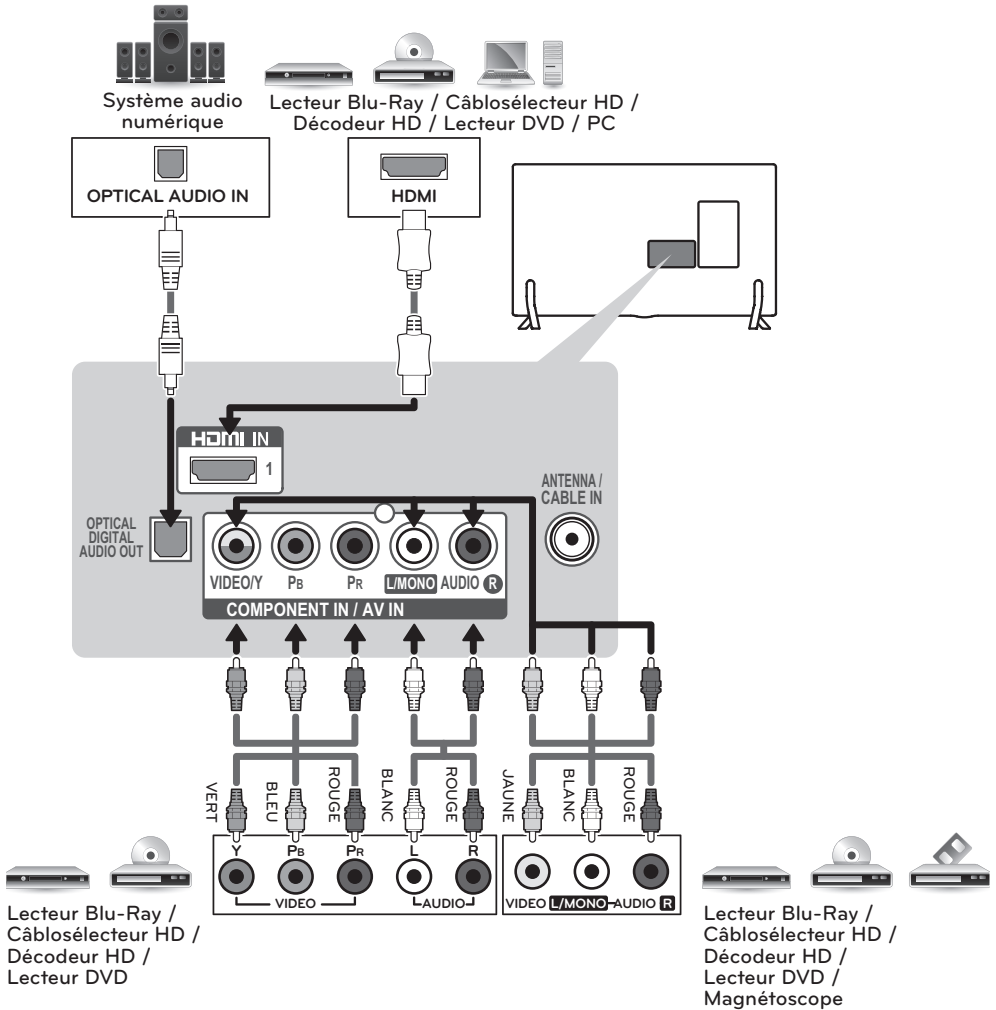
! REMARQUES

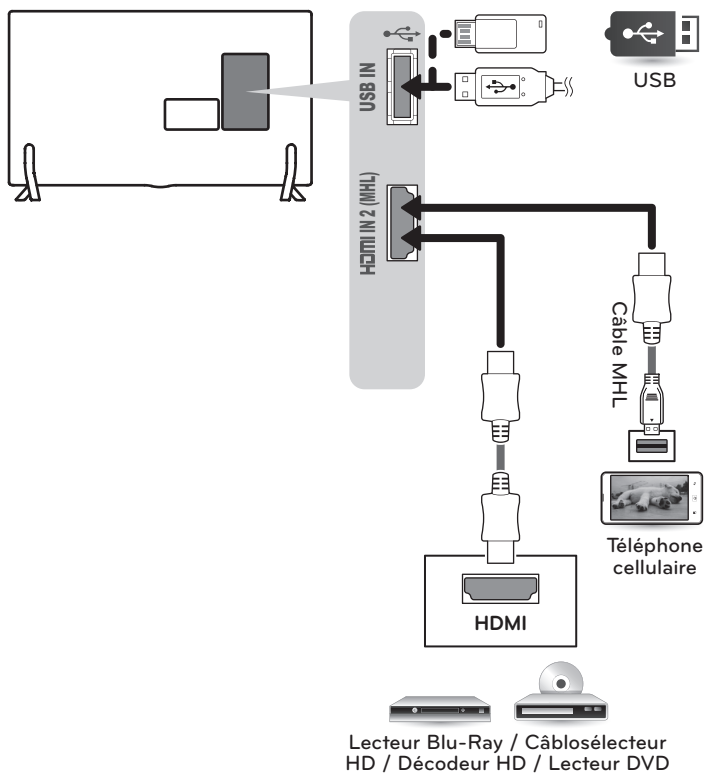
- Utilisez un dispositif d'aiguillage des signaux pour utiliser deux téléviseurs ou plus.
- Codecs audio DTV pris en charge : MPEG, Dolby Digital

Autres connexions

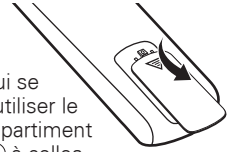
- Cette illustration peut ne pas correspondre à votre téléviseur.

Branchez votre téléviseur à des appareils externes. Pour obtenir l'image et le son de la meilleure qualité, reliez l'appareil externe et le téléviseur au moyen d'un câble HDMI, comme indiqué. Selon le modèle, un câble pourrait être fourni.





TÉLÉCOMMANDE



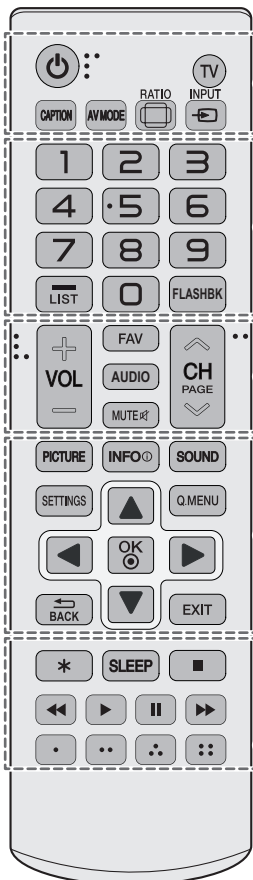
Les descriptions données dans le présent manuel font référence aux touches qui se trouvent sur la télécommande. Veuillez lire le présent manuel attentivement et utiliser le téléviseur correctement. Pour installer les piles, ouvrez le couvercle de leur compartiment et insérez des piles (AAA de 1,5 V) en faisant correspondre leurs bornes (+) et (-) à celles du compartiment, puis remettez le couvercle en place. Le non-respect des polarités des piles pourrait causer l'explosion ou une fuite des piles et entraîner un incendie, des blessures corporelles ou une pollution environnementale. Pour retirer les piles, suivez le processus d'installation à l'envers.



MISE EN GARDE

- Ne mélangez pas des piles usagées avec de nouvelles piles; cela pourrait endommager la télécommande.

Cette télécommande fonctionne par lumière infrarouge. Lorsque vous l'utilisez, dirigez-la vers le capteur du téléviseur.



	(MARCHE/ARRÊT) Allume ou éteint le téléviseur.
	TV Permet de retourner à la dernière chaîne de télévision.
	CAPTION Active ou désactive les sous-titres.
	AV MODE Sélectionne un mode audio-vidéo.
	RATIO Redimensionne une image.
	INPUT Change de source d'entrée. Allume la télé si elle est éteinte.
1 2 3	Touches numérotées Permettent d'entrer des chiffres.
4 . 5 6	- (Tiret) Insère un tiret entre des chiffres, comme 2-1 et 2-2.
7 8 9	LIST Affiche la liste de chaînes enregistrées.
LIST 0 FLASHBK	FLASHBK Permet d'alterner entre les deux dernières chaînes sélectionnées (en appuyant de façon répétée).
+ VOL -	+ VOL - Règle le volume.
FAV	FAV Affiche la liste de vos chaînes favorites.
AUDIO CH PAGE	AUDIO Signal numérique : Permet de modifier la langue audio. Signal analogique : Permet de modifier le son MTS.
MUTE	MUTE Désactive tous les sons.
CH	CH Parcourt les chaînes enregistrées.
PAGE	PAGE Affiche l'écran précédent ou suivant.
PICTURE	PICTURE Permet de changer le mode de l'image.
INFO	INFO Affiche des données sur le programme en cours.
SOUND	SOUND Permet de modifier le mode audio.
SETTINGS	SETTINGS Permet d'accéder aux menus principaux.
Q.MENU	Q.MENU Permet d'accéder au menu rapide.
Touches de navigation	Touches de navigation (haut / bas / gauche / droite) Permettent de faire défiler les menus ou les options.
OK	OK Sélectionne des menus ou des options et confirme votre choix.
BACK	BACK (Retour) Retourne au niveau précédent.
EXIT	EXIT Supprime tout le texte affiché à l'écran et permet de retourner au contenu télé.
* Non fonctionnel.	
SLEEP	SLEEP Permet de régler le délai avant que le téléviseur s'éteigne.
Touches de contrôle	Touches de contrôle (Commandent les appareils compatibles avec SIMPLINK (USB, SIMPLINK).
Touches de navigation	Touches de navigation Permettent d'accéder à diverses fonctions de certains menus.

RÉGLAGES

Réglage automatique des chaînes

SETTINGS ⇒ CANAL → Syntonisation auto

Permet de mémoriser automatiquement les chaînes en cours de diffusion.

- Les chaînes ne seront pas mémorisées correctement si l'antenne ou le câble ne sont pas bien installés.
- L'option **Syntonisation auto** mémorise les chaînes en cours de diffusion.
- Si la fonction **Verrouillage** est activée, une fenêtre contextuelle s'affiche et vous demande le mot de passe.

Réglage de l'image avec l'Assistant image

SETTINGS ⇒ IMAGE → Picture Wizard III

Cette fonction permet d'étalonner et de régler les images pour une qualité optimale à l'aide de la télécommande et du Picture Wizard, sans dispositifs d'alignement coûteux ni l'aide d'un spécialiste. Suivez les directives à l'écran pour obtenir la qualité d'image optimale.

Sélection du mode image

SETTINGS ⇒ IMAGE → Mode image

Sélectionnez le mode image optimisé pour l'environnement de visionnement ou le programme.

- **Clair** Augmente les niveaux de contraste, de brillance et de netteté pour produire des images éclatantes.
- **Standard** Affiche les images aux niveaux standards de contraste, de brillance et de netteté.
- **APS** La fonction d'économie d'énergie modifie les paramètres de la télé de façon à réduire la consommation.
- **Film / Jeu** Affiche l'image optimale pour les films et les jeux.
- **Sport** Mode d'image optimisé pour les matches de soccer. Le terrain et les uniformes s'affichent dans des couleurs vives et des images d'une superbe clarté, même lors de mouvements rapides.
- **Expert** Menu de réglage de la qualité d'image qui permet aux experts et aux passionnés de profiter du meilleur visionnement possible. Ce menu de réglage est prévu pour les professionnels de l'étalonnage d'images

certifiés ISF. (Le logo ISF ne peut être utilisé que sur les téléviseurs certifiés ISF.)
ISFccc : Imaging Science Foundation Certified Calibration Control

- Selon le signal d'entrée, la plage de modes d'image disponibles peut différer.
- **Expert** est un mode destiné aux professionnels de l'étalonnage d'images pour leur permettre un contrôle et un étalonnage précis de certaines images. Pour les images normales, les effets ne sont pas nécessairement spectaculaires.

Réglage du contrôle avancé

SETTINGS ⇒ IMAGE → Mode image → Contrôle avancé / Contrôle expert

L'écran peut être étalonné pour chaque mode image. Les réglages de l'image peuvent être ajustés pour les écrans spéciaux. Sélectionnez tout d'abord le **Mode image** souhaité.

- **Contraste dynamique** Permet d'obtenir un contraste optimal en fonction de la luminosité de l'image.
- **Couleur dynamique** Permet d'obtenir des couleurs plus naturelles.
- **Couleur de la peau** Le spectre de couleurs de la peau peut être réglé séparément afin de permettre à l'utilisateur de définir la couleur de la peau.
- **Couleur du ciel** La couleur du ciel est réglée séparément.
- **Couleur de l'herbe** Le spectre des couleurs naturelles (prairies, collines, etc.) peut être réglé séparément.
- **Gamma** Règle la courbe de gradation en fonction de la sortie du signal d'image par rapport au signal d'entrée.
- **Gamme de couleurs** Permet de sélectionner la gamme de couleurs qui peuvent être produites.
- **Amélioration des contours** Permet d'afficher des contours plus clairs et plus distincts mais naturels de la vidéo.
- **Alignement expert** Alignement utilisé pour le réglage expert.
- **Filtre couleur** Filtre un spectre de couleurs RGB particulières afin de définir précisément la teinte et la saturation des couleurs.
- **T° couleur** Permet d'ajuster la tonalité globale de l'écran. En mode Expert, les réglages précis peuvent se faire par la méthode gamma, notamment.
- **Système gérance des couleurs** Ce système est utilisé par les experts pour régler la couleur à l'aide des tracés de tests. Ils

peuvent choisir parmi six domaines de couleur (rouge/vert/bleu/cyan/magenta/jaune) sans affecter les autres couleurs. Pour les images normales, les réglages peuvent ne pas produire des changements de couleur perceptibles.

- Selon le signal d'entrée ou d'autres réglages de l'image, les possibilités de réglage peuvent différer.

Réglage des options d'image supplémentaires

SETTINGS ⇒ IMAGE → Mode image → Option d'image

Ajuste les réglages d'image détaillés.

- **Réduction bruit vidéo** Élimine le bruit de l'image.
- **Réduction de bruit MPEG** Élimine le bruit généré lors de la création de signaux d'image numériques.
- **Niveau noir** Règle la brillance et le contraste de l'écran pour les adapter au niveau de noir.
- **Cinéma véridique** Optimise l'écran pour le visionnement de films.
- **Contrôle de la luminosité en fonction du mouvement** [Selon le modèle] Réduit votre consommation d'énergie en réglant la luminosité en fonction du mouvement de l'image à l'écran.
- **TruMotion** [Selon le modèle] Corrige les images pour afficher des mouvements plus fluides.
- Selon le signal d'entrée ou d'autres réglages de l'image, les possibilités de réglage peuvent différer.

Utilisation du mode d'économie d'énergie

SETTINGS ⇒ IMAGE → Économie d'énergie

Permet de réduire la consommation d'énergie en réglant la brillance de l'écran.

- **Arrêt** Désactive la fonction Économie d'énergie.
- **Minimum / Moyen / Maximum** Permet d'appliquer un des types prédéfinis de la fonction Économie d'énergie.
- **Écran désactivé** L'écran est éteint et seul le son est audible. Appuyez sur n'importe quelle touche de la télécommande pour rallumer l'écran.

Utilisation des haut-parleurs du téléviseur

SETTINGS ⇒ AUDIO → Sortie son → Haut-parleurs télé

Le son est diffusé par les haut-parleurs du téléviseur.

Utilisation d'un haut-parleur externe

SETTINGS ⇒ AUDIO → Sortie son → Haut-parleur externe (optique)

[Disponible seulement pour les modèles dotés d'un port optique.]

Le son est diffusé par le haut-parleur externe branché sur le port optique.

- SIMPLINK est pris en charge.

Utilisation de la sortie audio numérique

SETTINGS ⇒ AUDIO → Sortie son → Haut-parleur externe (optique) → Sortie son numérique

[Selon le modèle]


Permet de régler la sortie audio numérique.

Élément	Entrée audio	Sortie audio numérique
Auto	MPEG	PCM
	Dolby Digital	Dolby Digital
	Dolby Digital Plus	Dolby Digital
	HE-AAC	Dolby Digital
PCM	Tout	PCM

Connexion et utilisation du dispositif audio LG

SETTINGS ⇒ AUDIO → Sortie son → Synchronisation du son LG (optique)

[Disponible seulement pour les modèles dotés d'un port optique.]

Branchez le dispositif audio LG qui porte le logo  sur le port optique de sortie audio numérique. Le dispositif audio LG vous permet de profiter facilement d'un son riche et puissant.

Réglage de l'option Sync. AV

SETTINGS ⇒ AUDIO → Régl. sync. AV

Synchronise les flux audio et vidéo lorsqu'ils ne le sont pas. Réglez l'option **Régl. sync. AV** sur **Marche** pour synchroniser le flux audio de sortie (Haut-parleurs télé) avec la vidéo.

Utilisation de SIMPLINK

SIMPLINK permet de contrôler et de gérer facilement les périphériques multimédia à l'aide de la télécommande du téléviseur.

1 Connectez le terminal **HDMI IN** de la télé et le terminal de sortie HDMI du dispositif SIMPLINK en utilisant un câble HDMI.
- [Selon le modèle] Dans le cas des cinémas maison dotés de la fonction SIMPLINK, connectez les terminaux HDMI comme ci-dessus et utilisez un câble optique pour connecter la sortie audio optique numérique de la télé à l'entrée audio optique numérique du dispositif SIMPLINK.

2 Sélectionnez **INPUT** ⇒ **SimpLink**. La fenêtre du menu SIMPLINK s'affiche.

3 Dans la fenêtre de réglages du menu SIMPLINK, réglez la fonction SIMPLINK sur **Marche**.

4 Dans la fenêtre de menu SIMPLINK, sélectionnez le périphérique à contrôler.

- Cette fonction est prise en charge seulement par les périphériques portant le logo SIMPLINK.
- Pour utiliser la fonction SIMPLINK, vous avez besoin d'un câble HDMI^{MD} haute vitesse doté de la fonction CEC (Consumer Electronics Control). Le câble HDMI^{MD} haute vitesse utilise la broche n° 13 pour l'échange de données entre périphériques.
- La sélection d'une autre entrée arrête le dispositif SIMPLINK.
- Si un périphérique tiers doté de la fonction HDMI-CEC est ajouté, le périphérique SIMPLINK pourrait ne pas fonctionner correctement.
- [Selon le modèle] Une fois que le contenu multimédia du périphérique prenant en charge le cinéma maison est sélectionné ou lu, la fonction **Haut-parleurs externes** devient active automatiquement. Assurez-vous d'effectuer le branchement à l'aide d'un câble optique (vendu séparément) pour utiliser la fonction **Haut-parleurs externes**.

Description de la fonction SIMPLINK

- Lecture directe : Permet à la télé de lire instantanément le contenu multimédia du périphérique.
- Sélectionner un périphérique multimédia : Permet de sélectionner le périphérique souhaité par le menu SIMPLINK et de le contrôler instantanément à partir de l'écran du téléviseur.
- Lecture de disque : Permet de gérer le périphérique multimédia à l'aide de la télécommande du téléviseur.
- Éteindre tous les appareils : Quand vous éteignez le téléviseur, tous les appareils connectés s'éteignent.
- Alimentation synchronisée : Si un appareil doté de la fonction SIMPLINK et branché à la borne HDMI commence à lire du contenu, le téléviseur s'allume automatiquement.
- Haut-parleur : [Selon le modèle] Permet de choisir entre le cinéma maison et les haut-parleurs télé.

Définition du mot de passe

SETTINGS ⇒ VÉRROUILLÉ → Mot de passe

Permet de définir ou de modifier le mot de passe de la télé.

- Par défaut, la télé est configurée avec le mot de passe initial **0000**.

Réglage des sous-titres

SETTINGS ⇒ OPTION → Sous-titres

Cette option permet d'afficher des sous-titres si la chaîne de télévision en offre pour le programme en cours. Les sous-titres du programme ne sont pris en charge que pour les diffusions numériques/analogiques et sur les entrées externes.

Réglez l'option **Sous-titres** sur **Marche** et choisissez un réglage.

• Mode

S-Titre 1-4 (sous-titrage pour malentendants)

/ **Texte 1-4** : Affiche la portion audio d'une émission télévisée sous forme de texte à l'écran. S-Titre 1 est le mode le plus communément utilisé.

Canaux de données, champ 1 : deux de sous-titres (S-Titre 1, S-Titre 2) et deux de texte (T1, T2)

Canaux de données, champ 2 : deux de sous-titres (S-Titre 3, S-Titre 4) et deux de texte (T3, T4).

Service 1-6 : Disponible uniquement pour le système de diffusion numérique.

- **Option numérique** : L'**Option numérique** permet de régler la taille et la couleur des sous-titres. Vous avez le choix entre **Selon source** et **Personnalisé**. Sélectionnez **Personnalisé** si vous souhaitez définir par vous-même des détails tels que la taille et la couleur des sous-titres.

Rétablissement du réglage initial

SETTINGS ⇒ OPTION → Réglage initial

Permet de revenir au mode par défaut en supprimant tous les réglages optionnels. Une fois l'initialisation terminée, la télé s'éteint et se rallume toute seule.

- Lorsque la fonction **Verrouillage** est activée, une fenêtre contextuelle s'affiche et vous demande un mot de passe.
- N'éteignez pas la télé durant l'initialisation.

Retrait des dispositifs USB

Q.MENU ⇒ Dispositif USB → Éjection

Une fois qu'est affiché le message vous indiquant que le dispositif USB a été retiré, retirez le dispositif de la télé.

- Une fois qu'est sélectionné un dispositif de stockage USB en vue de son retrait, son contenu ne peut plus être lu. Pour ce faire, vous devez le retirer, puis le rebrancher.

Avertissements en cas d'utilisation d'un dispositif de stockage USB

- Les dispositifs de stockage USB qui utilisent leur propre pilote ou programme intégré de reconnaissance automatique peuvent ne pas fonctionner.
- Certains dispositifs de stockage USB peuvent ne pas fonctionner ou fonctionner incorrectement.
- Utilisez uniquement des dispositifs de stockage USB formatés avec le système de fichiers FAT32 ou NTFS par Windows.
- Dans le cas des disques durs externes USB, utilisez des dispositifs dont la tension nominale est de 5 V et le courant nominal est de 500 mA.
- Il est recommandé d'utiliser des clés USB de 32 Go ou moins et des disques durs USB de 1 To ou moins.
- Si un disque dur USB prenant en charge la fonction d'économie d'énergie ne fonctionne pas correctement, mettez-le hors tension, puis rallumez-le. Pour en savoir plus, reportez-vous au manuel de l'utilisateur du disque dur USB.
- Les données du dispositif de stockage USB peuvent être endommagées : sauvegardez les fichiers importants dans d'autres dispositifs. L'utilisateur est responsable de l'entretien des données. Le fabricant n'est pas responsable des pertes de données.

Fichiers pris en charge par Mes médias

- Vitesse maximale du transfert de données : 20 Mbit/s (mégabits par seconde)
- Formats de sous-titres externes pris en charge : *.smj, *.srt, *.sub (MicroDVD, SubViewer1.0/2.0), *.ass, *.ssa, *.txt (TMplayer), *.psb (PowerDivX)
- Formats de sous-titres internes pris en charge : XSUB (prend en charge les sous-titres internes générés par DivX6)

Fichiers vidéo pris en charge

- Maximum: 1 920 x 1 080 @ 30p (uniquement Motion JPEG 640 x 480 @ 30p)
- .asf, .wmv
[Vidéo] MPEG-2, MPEG-4 partie 2, DivX3.11, DivX4, DivX5, DivX6, XVID, H.264/AVC, VC1(WMV3, WVC1), MP43
[Audio] WMA Standard, WMA9(Pro), MP3, AAC, AC3, MP3, 3D WMV Single Stream
- .divx, .avi
[Vidéo] MPEG-2, MPEG-4 partie 2, DivX3.11, DivX4, DivX5, DivX6, XVID, H.264/AVC
[Audio] HE-AAC, LPCM, ADPCM, MPEG-1 couche1, MPEG-1 couche2, Dolby Digital, MPEG-1 couche3 (MP3)
- .ts, .trp, .tp, .mts, .m2ts
[Vidéo] H.264/AVC, MPEG-2, AVS, VC1
[Audio] MPEG-1 couche1, MPEG-1 couche2, MPEG-1 couche3 (MP3), Dolby Digital, Dolby Digital Plus, AAC, HE-AAC
- .vob
[Vidéo] MPEG-1, MPEG-2
[Audio] Dolby Digital, MPEG-1 couche1, MPEG-1 couche2, DVD-LPCM
- .mp4, .m4v, .mov
[Vidéo] MPEG-2, MPEG-4 partie 2, DivX3.11, DivX4, DivX5, DivX6, XVID, H.264/AVC
[Audio] AAC, MPEG-1 couche3 (MP3)
- .mkv
[Vidéo] MPEG-2, MPEG-4 partie 2, DivX3.11, DivX4, DivX5, DivX6, XVID, H.264/AVC
[Audio] HE-AAC, Dolby Digital, MPEG-1 couche3 (MP3), LPCM
- motion JPEG
[Vidéo] MJPEG
[Audio] LPCM, ADPCM
- .mpg, .mpeg, .mpe
[Vidéo] MPEG-1, MPEG-2
[Audio] MPEG-1 couche1, MPEG-1 couche2, Dolby Digital, LPCM
- .dat
[Vidéo] MPEG-1, MPEG-2
[Audio] MP2
- .flv
[Vidéo] Sorenson H.263, H.264/AVC
[Audio] MP3, AAC, HE-AAC
- .3gp, .3gp2
[Vidéo] H.264/AVC, MPEG-4 partie 2
[Audio] AAC, AMR(NB/WB)

Fichiers de musique pris en charge

- Type de fichier : mp3
[Débit binaire] de 32 à 320 kb/s
[Fréquence d'échantillonnage] de 16 à 48 kHz
[Formats pris en charge] MPEG-1, MPEG-2, couche2, couche3
- Type de fichier : AAC
[Débit binaire] Format libre
[Fréquence d'échantillonnage] de 8 kHz à 48 kHz
[Formats pris en charge] ADIF, ADTS

- Type de fichier : M4A
[Débit binaire] Format libre
[Fréquence d'échantillonnage] de 8 kHz à 48 kHz
- [Formats pris en charge] MPEG-4
- Type de fichier : WMA
[Débit binaire] de 128 à 320 kb/s
[Fréquence d'échantillonnage] de 8 kHz à 48 kHz
- [Formats pris en charge] WMA7, WMA8, WMA9 Standard
- Type de fichier : WMA
[Débit binaire] ~ 768 kb/s
[Canal / Fréquence d'échantillonnage] M0: jusqu'à 2 / 48 kHz
(Excepté pour le mode faible débit binaire), M1: jusqu'à 5,1 / 48 kHz, M2: jusqu'à 5,1 / 96 kHz
[Formats pris en charge] WMA 10 Pro
- Type de fichier : OGG
[Débit binaire] Format libre
[Fréquence d'échantillonnage] ~ 48 kHz
[Formats pris en charge] OGG Vorbis

Fichiers de photo pris en charge

- Catégorie : 2D (jpeg, jpg, jpe)
[Type de fichier disponible] SOF0 : ligne de base, SOF1 : séquentiel étendu, SOF2 : progressif
[Taille de photo] Minimum : 64 x 64, Maximum : Normal Type : 15 360 (W) x 8 640 (H), Type progressif : 1 920 (W) x 1 440 (H)
- Catégorie : BMP
[Taille de photo] Minimum : 64 x 64, Maximum : 9 600 x 6 400
- Catégorie : PNG
[Type de fichier disponible] entrelacé, non entrelacé
[Taille de photo] Minimum : 64 x 64, Maximum : entrelacé : 1 200 x 800, non entrelacé : 9 600 x 6 400
- Les fichiers BMP et PNG peuvent s'afficher plus lentement que les JPEG.

POUR AFFICHER LE GUIDE SUR LE WEB

Le guide sur le Web vous permet d'accéder facilement aux renseignements détaillés de votre téléviseur.

Allez à l'adresse <http://www.lg.com>.

CARACTÉRISTIQUES

Les caractéristiques techniques sont susceptibles d'être modifiées sans préavis en raison des mises à niveau des fonctions des produits,

Alimentation		AC 100 - 240 V ~ 50 / 60 Hz
Système télévisuel		ATSC, NTSC-M, 64 et 256 QAM
Programmation		VHF 2-13, UHF 14-69, DTV 2-69, CATV 1-135, CADTV 1-135
Impédance de l'antenne externe		75 Ω
Conditions d'utilisation	Température de fonctionnement	De 0 °C à 40 °C
	Humidité de fonctionnement	Moins de 80 %
	Température de stockage	De - 20 °C à 60 °C
	Humidité de stockage	Moins de 85 %

MODÈLES		47LB5900 (47LB5900-UV)	50LB5900 (50LB5900-UV)
		47LB6000 (47LB6000-UH)	50LB6000 (50LB6000-UH)
Dimensions (L x H x P)	Avec support	1 073 x 676 x 247 (mm)	1 128 x 708 x 247 (mm)
		42,2 x 26,6 x 10,0 (pouces)	44,4 x 27,8 x 10,0 (pouces)
	Sans support	1 073 x 629 x 55,8 (mm)	1 128 x 660 x 55,8 (mm)
		42,2 x 24,7 x 2,1 (pouces)	44,4 x 25,9 x 2,1 (pouces)
Poids	Avec support	12,7 kg (27,9 lb)	14,2 kg (31,3 lb)
	Sans support	12,3 kg (27,1 lb)	13,8 kg (30,4 lb)
Valeur courante / Consommation électrique		1,1 A / 110 W	1,2 A / 120 W

MODÈLES		55LB5900 (55LB5900-UV)	60LB5900 (60LB5900-UV)
		55LB6000 (55LB6000-UH)	60LB6000 (60LB6000-UH)
Dimensions (L x H x P)	Avec support	1 243 x 772 x 247 (mm)	1 373 x 851 x 283 (mm)
		48,9 x 30,3 x 10,0 (pouces)	54,0 x 33,5 x 11,1 (pouces)
	Sans support	1 243 x 725 x 56,8 (mm)	1 373 x 801 x 58,8 (mm)
		48,9 x 28,5 x 2,2 (pouces)	54,0 x 31,5 x 2,3 (pouces)
Poids	Avec support	17,7 kg (39,0 lb)	23,5 kg (51,8 lb)
	Sans support	17,3 kg (38,1 lb)	23,0 kg (50,7 lb)
Valeur courante / Consommation électrique		1,3 A / 130 W	1,3 A / 130 W

Prise en charge du mode HDMI (PC)

Résolution	Fréquence horizontale (kHz)	Fréquence verticale (Hz)
640 x 350	31,468	70,09
720 x 400	31,469	70,08
640 x 480	31,469	59,94
800 x 600	37,879	60,31
1 024 x 768	48,363	60,00
1 360 x 768	47,712	60,015
1 152 x 864	54,348	60,053
1 280 x 1 024	63,981	60,02
1 920 x 1 080	67,50	60,00

Prise en charge du mode HDMI (DTV)

Résolution	Fréquence horizontale (kHz)	Fréquence verticale (Hz)
720 x 480p	31,47	59,94
	31,50	60,00
1 280 x 720p	44,96	59,94
	45,00	60,00
1 920 x 1 080i	33,72	59,94
	33,75	60,00
1 920 x 1 080p	26,97	23,976
	27,00	24,00
	33,71	29,97
	33,75	30,00
	67,432	59,94
	67,50	60,00

Information sur la connexion à un port composante

Ports composantes du téléviseur	Y	P _B	P _R
---------------------------------	---	----------------	----------------

Ports de sortie vidéo du lecteur de DVD	Y	P _B	P _R
	Y	B-Y	R-Y
	Y	Cb	Cr
	Y	Pb	Pr

Mode composante pris en charge

Résolution	Fréquence horizontale (kHz)	Fréquence verticale (Hz)
720 x 480i	15,73	59,94
	15,73	60,00
720 x 480p	31,47	59,94
	31,50	60,00
1 280 x 720p	44,96	59,94
	45,00	60,00
1 920 x 1 080i	33,72	59,94
	33,75	60,00
1 920 x 1 080p	26,97	23,976
	27,00	24,00
	33,71	29,97
	33,75	30,00
	67,432	59,94
	67,50	60,00

ENTRETIEN

Nettoyage du téléviseur

Nettoyez régulièrement votre téléviseur pour en assurer un rendement optimal et en prolonger la durée de vie.



MISE EN GARDE

- Avant le nettoyage, éteignez le téléviseur et débranchez le cordon d'alimentation et tous les autres câbles.
- En cas d'absence prolongée ou si vous ne comptez pas utiliser votre téléviseur pendant une longue période, débranchez le cordon d'alimentation de la prise murale afin d'éviter les dommages causés par la foudre ou les surtensions.

Écran, cadre, meuble et support

Pour éliminer la poussière ou les saletés, essuyez la surface à l'aide d'un chiffon sec, propre et doux. En cas de salissure importante, essuyez la surface à l'aide d'un chiffon doux imbibé d'eau propre ou de détergent doux dilué. Essuyez ensuite immédiatement avec un chiffon sec.



MISE EN GARDE

- Évitez de pousser sur la surface, de la frotter ou de la heurter avec vos ongles ou avec des objets pointus, car vous risqueriez d'égratigner l'écran et de provoquer des déformations de l'image.
- N'utilisez aucun produit chimique (cires, benzène, alcool, diluants, insecticides, désodorisants, lubrifiants ou autres), au risque d'endommager la finition de l'écran et de provoquer des décolorations.
- Ne vaporisez pas de liquides sur la surface. Si de l'eau pénètre dans le téléviseur, il y a danger d'incendie, d'électrocution ou de mauvais fonctionnement de l'appareil.

Cordon d'alimentation

Enlevez régulièrement la poussière ou la saleté sur le cordon d'alimentation.

DÉPANNAGE

Problème	Solution
La télécommande ne fonctionne pas.	<ul style="list-style-type: none"> • Assurez-vous que rien n'a été placé sur le récepteur (du ruban, par exemple). • Vérifiez qu'aucun obstacle n'empêche la communication entre l'appareil et la télécommande. • Remplacez les piles par des nouvelles.
Le téléviseur ne produit ni d'image ni de son.	<ul style="list-style-type: none"> • Vérifiez que le téléviseur est allumé. • Vérifiez que le cordon d'alimentation est branché dans une prise murale. • Vérifiez que la prise murale fonctionne en y branchant d'autres appareils.
Le téléviseur s'éteint brusquement.	<ul style="list-style-type: none"> • Vérifiez les réglages de commande de l'alimentation. Il y a peut-être eu une coupure de courant. • Vérifiez si la fonction de Mise en arrêt / Minuterie a été activée dans les réglages HEURE. • En l'absence de signal, le téléviseur s'éteint automatiquement au bout de 15 minutes d'inactivité.

CONFIGURATION DU DISPOSITIF DE COMMANDE EXTERNE

Pour obtenir des renseignements sur la configuration du dispositif de commande externe, visitez le www.lg.com.



Centre d'information à la clientèle LG

Pour toute question ou commentaire,
accédez à www.lg.com ou appelez :

1-888-542-2623	CANADA
1-800-243-0000	États-Unis, résidentiel
1-888-865-3026	États-Unis, commercial

Enregistrez votre produit en ligne !

www.lg.com

Les numéros de modèle et de série sont situés au dos et sur le côté du téléviseur. Inscrivez-les ci-dessous au cas où vous auriez besoin de service.

MODÈLE _____

NUMÉRO DE SÉRIE _____



Ce produit est conforme aux normes ENERGY STAR lorsque le « réglage d'usine par défaut (résidentiel) » est sélectionné. Modifier les réglages d'usine par défaut ou activer d'autres fonctionnalités augmente la consommation d'énergie qui pourrait alors dépasser les limites de la qualification Energy Star. Consultez le site ENERGYSTAR.gov pour en savoir plus au sujet du programme ENERGY STAR.