

Руководство по установке

Настенное крепление

Перед началом эксплуатации устройства внимательно ознакомьтесь с данным руководством и сохраните его для будущего использования.

OSW200



КОМПЛЕКТ ПОСТАВКИ



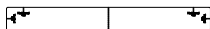
Руководство по
установке



Настенное анкерное
крепление (дюбель) 4 шт.



Винт для настенного
крепления 4 шт.



Шаблон

* Детали верхнего настенного крепления



Верхнее настенное
крепление



2 втулки (передние)



2 втулки (задние)



1 штифт для фиксации
верхнего настенного
крепления

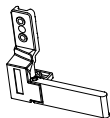


Кронштейн

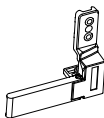


2 винта для закрепления кронштейна
(M6 x L33 мм)

* Детали нижнего настенного крепления



1 правое боковое
крепление



1 левое боковое
крепление



2 кронштейна для
настенного крепления



8 шайб

ИНСТРУКЦИИ ПО ТЕХНИКЕ БЕЗОПАСНОСТИ

Прочитайте эти инструкции и сохраните их.
Обращайте внимание на все предупреждения. Следуйте всем указаниям.



Предупреждение

Все операции по настенному креплению должны выполняться только квалифицированными и опытными специалистами, назначенными продавцом. Самостоятельная установка изделия крайне опасна и может привести к повреждению имущества или травмам.

При необходимости перемещения или замены настенного крепления обращайтесь к квалифицированным и опытным специалистам. Установка требует особых навыков. Самостоятельное перемещение или установка изделия может представлять серьезную угрозу безопасности.

При установке настенного крепления не вешайте кабель питания или передачи сигнала на задней стороне телевизора. Кабель может быть поврежден, что в свою очередь может привести к пожару, поражению электрическим током или повреждению изделия.

Не устанавливайте изделие в месте, не рассчитанном на подобную нагрузку. Если прочность в месте установки крепления недостаточна, изделие может упасть и стать причиной травмы.

После установки настенного крепления не следует на нем висеть или подвергать его ударам. Изделие может упасть и привести к травме.



Внимание!

Устанавливайте изделие строго в соответствии с указаниями в руководстве пользователя. Если при установке изделия не будут соблюдены указания, приведенные в руководстве пользователя, это может стать причиной серьезной травмы или повреждения изделия.

Перед установкой изучите материал, из которого сделана стена; при наличии подходящих условий используйте входящие в комплект укреплённые дюбели и винты. Если использовать не предназначенные для этого дюбели или винты, крепежная конструкция может не выдержать вес изделия и представлять угрозу безопасности.

Не протирайте изделие влажной тканью и не используйте нагреватели или увлажнители воздуха под местом установки изделия. Если в изделие попадет жидкость или влага, или оно будет подвергнуто воздействию высокой температуры, это может вызвать пожар, поражение электрическим током или привести к неисправности изделия.

Перед установкой изделия извлеките шнур питания из розетки. При установке подключенного к сети изделия может произойти поражение электрическим током или пожар.

Не допускайте, чтобы видеоразъемы, подключенные к дисплею, были плотно прижаты к стене. В случае необходимости используйте угловые переходники, входящие в комплект поставки. Используйте только те аксессуары, которые разрешены производителем.

Для установки изделия или регулировки высоты изделия после его установки требуется 2 человека.

Попытка выполнить эти операции в одиночку может привести к падению изделия, травме или повреждению изделия.

При сверлении отверстий в стене всегда пользуйтесь дюбелями и сверлом надлежащего диаметра. Кроме того, следует соблюдать специальные указания в отношении глубины отверстия.

Если изделие установлено без соблюдения определенных требований, то оно может потерять устойчивость и представлять угрозу безопасности.

Не устанавливайте изделие рядом с объектом, который может вызывать вибрацию. Рядом с местом установки не должно быть кабелей высокого напряжения или других источников напряжения.

Не устанавливайте изделие голыми руками. Всегда пользуйтесь рабочими перчатками. Это может вызвать травмы.



ПЕРЕД УСТАНОВКОЙ

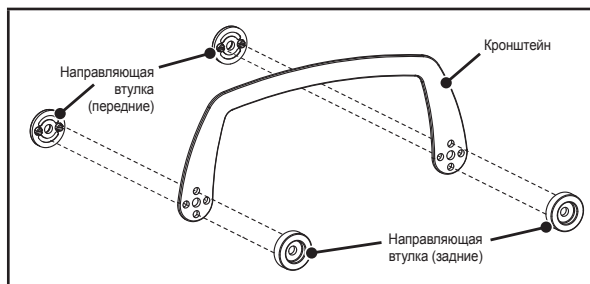
- * Не используйте данное изделие для других целей, помимо монтажа дисплея на стене.
 - * При установке/использовании настенного крепления соблюдайте осторожность с тем, чтобы предотвратить повреждение изделия и избежать несчастных случаев.
 - * Если вы не до конца изучили и не поняли руководство по установке, не устанавливайте изделие, обратитесь к своему дилеру для приглашения специалиста по установке изделия.
 - * Крепите изделие только к вертикальной стене.
 - Изготовитель не несет ответственности за установку изделия на наклонные стены или потолок.
 - * Перед установкой проверьте наличие поставляемых в комплекте с изделием аксессуаров. LG Electronics не несет ответственности за любое повреждение или утрату аксессуаров после вскрытия упаковки.
 - * Храните входящие в комплект аксессуары в местах, недоступных для детей, поскольку аксессуары могут представлять угрозу безопасности, включая удушение от проглатывания деталей.
 - * Убедитесь в том, что винты надежно закреплены в стене, но не перетягивайте их. Применение чрезмерной нагрузки на винты может повредить стену, ухудшить работу изделия, либо вызвать его повреждение.
 - * Ни в коем случае не крепите телевизор, вес которого превышает предельные ограничения для настенного крепления.
 - * Во время установки используйте инструменты с осторожностью, во избежании несчастных случаев или повреждений.
- Необходимые инструменты — крестовая отвертка (ручная или моторизованная) / торцевой ключ 8 мм / уровень / устройство для обнаружения балок / сверло.
Кроме того, может понадобиться сверло Ø 4 мм по дереву (или стали) или сверло Ø 8 мм для бетона.



ПОРЯДОК УСТАНОВКИ

- Фактический вид изделия может отличаться от изображенного на рисунке.

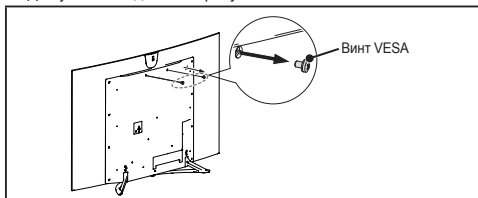
1 Порядок крепления направляющих втулок к кронштейну



→ Прикрепите направляющие втулки к кронштейну в направлении, показанном на рисунке пунктирными линиями.

2 Порядок крепления кронштейнов изделия к телевизору

- Если при установке верхнего и нижнего настенных креплений, винты затянуты не полностью, проверьте длину винтов и затяните их снова.
- Для установки дисплея требуется 2 и более человек.

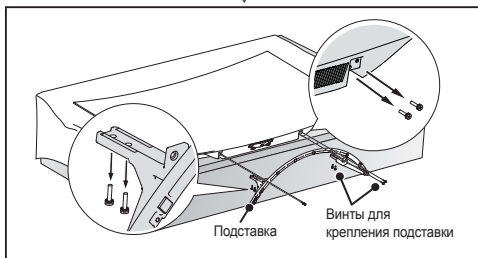


— Порядок действий

1. Расположите телевизор вертикально и выкрутите два винта VESA из верхней части задней панели.



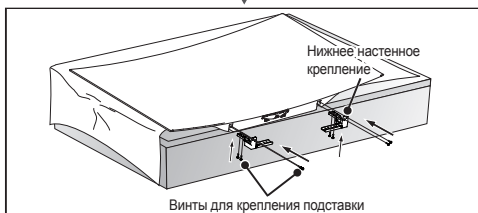
2. Для того, чтобы затянуть кронштейн, используйте фиксирующие винты, как показано на рисунке.
 - Затягивайте винты на кронштейне до тех пор, пока они не будут надежно прикреплены к корпусу телевизора.
 - Для затяжки винта используйте крестовую отвертку (ручную или моторизованную).



3. Для того, чтобы отсоединить подставку, выверните 8 винта в нижней части корпуса телевизора.
 - Расположите телевизор на столе дисплеем вверх. Во избежание появления царапин убедитесь, что телевизор находится на ровной поверхности, накрытой мягкой тканью.
 - 8 винта, выкрученные из подставки, будут использоваться при установке нижнего настенного крепления.

* ВНИМАНИЕ

- Следует крепко держать подставку, выкручивая винты при ее отсоединении. В противном случае она может упасть.

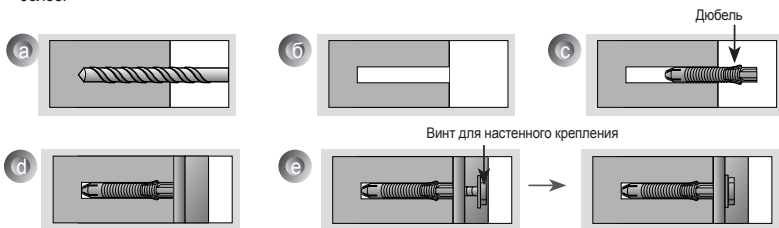


4. Закрепите нижнее настенное крепление 8 винтами для подставки как показано на рисунке.
 - Затягивайте винты и настенное крепление до тех пор, пока они не будут надежно прикреплены к корпусу телевизора.
 - Для затяжки винта используйте крестовую отвертку (ручную или моторизованную).

3 Установка на кирпичную стену

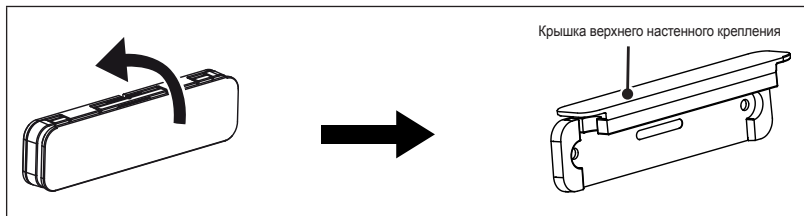
Следуйте приведенным ниже инструкциям.

- Проверьте материал стены и толщину отделочного слоя.
- Используйте анкерные крепления (дюбель) для установки на стену из бетона, легкого бетона, прочного камня, мягкого камня и пустотелых блоков, которые не подвержены трещинам.
- Не устанавливайте изделие на стены из гипсокартона или древесноволокнистых плит (ДВП). В противном случае дюбели и винты придется вкручивать в бетонную поверхность за отделочным слоем. Если бетонная поверхность отсутствует, необходимо сначала установить подвесной кронштейн для безопасного крепления дюбелей и винтов.
- При установке изделия на стену, материал которой неизвестен, установите изделие таким образом, чтобы каждая точка выдерживала тяговое усилие до 70 кгс (686 Н) и усилие сдвига, равное 100 кгс (980 Н) или более.

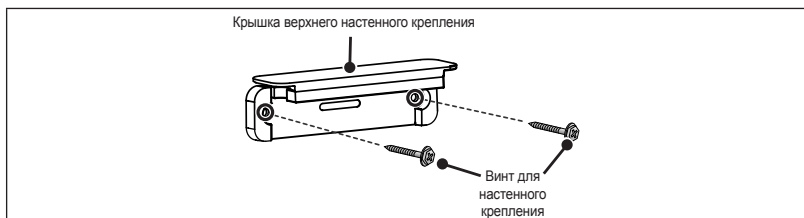


- Используйте сверло Ø 8 мм для бетона и моторизированную отвертку.
- a. Для сверления отверстия под анкерные крепления (дюбель) используйте сверло Ø 8 мм и длиной 80-100 мм.
- b. Очистите просверленное отверстие.
- c. Вставьте укрепленное анкерное крепления (дюбель) в отверстие. (Чтобы вставить анкерное крепления (дюбель) в отверстие, используйте молоток.)
- d. Закрепите настенное крепление на стене, выровняв его по готовым отверстиям, и определите угол так, чтобы регулировочный элемент был направлен вверх.
- e. Сопоставьте винт настенного крепления с отверстием и зафиксируйте. Затем закрепите винты, усилие затяжки 45 кгс/см - 60 кгс/см.

4 Установка верхнего настенного крепления



- Полностью откройте крышку верхнего настенного крепления.
- Приложите крепление к стене, на которой хотите установить его, и выровняйте настенное крепление с помощью уровня.

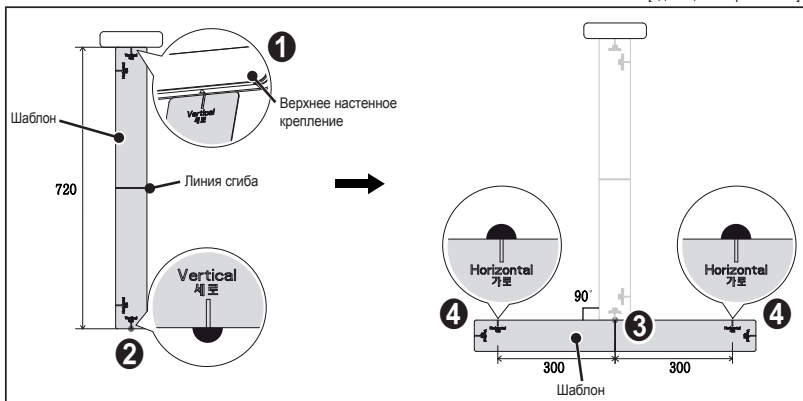


- Вкрутите винты для настенного крепления как показано на рисунке.
- Используйте крестовую отвертку (ручную или моторизованную) или 8-мм ключ, чтобы затянуть винт. После затяжки настенный кронштейн и винт, должны быть плотно прижаты друг к другу и к стене.
- После затяжки винтов, опустите верхнюю часть верхнего настенного крепления.

5 Установка нижнего настенного крепления

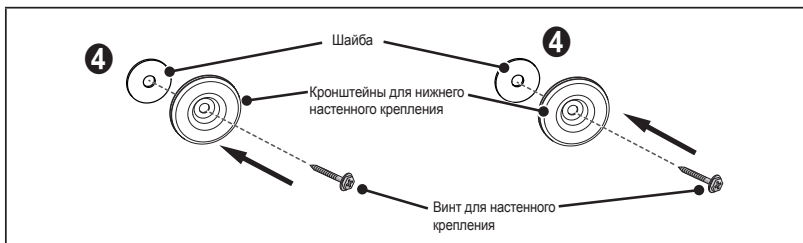
Выбор расположения нижнего настенного крепления

[единица измерения: мм]



- 1 Выровняйте нижнюю часть верхнего настенного крепления по точке **Vertical 세로**.
Убедитесь, что под шаблоном отсутствуют щели. Расположите шаблон в вертикальном положении и сопоставьте его с верхним настенным креплением.
- 2 Удерживая шаблон в вертикальном положении, отметьте точку **Vertical 세로**.
- 3 Выровняйте точку **Vertical 세로** по центру шаблона (линия сгиба).
Отрегулируйте горизонтальное положение шаблона с помощью уровня.
- 4 Убедившись в отсутствии щелей позади шаблона и удерживая его в горизонтальном положении, отметьте две точки **Horizontal 가로**.
→ Установите кронштейны для нижнего настенного крепления в двух точках **Horizontal 가로**.

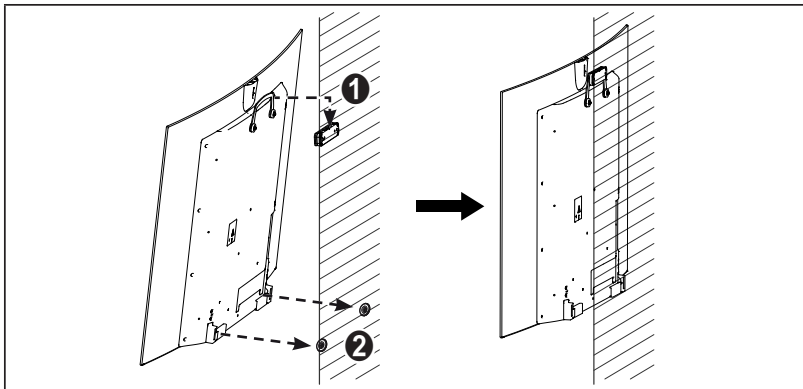
Установка нижнего настенного крепления



- С помощью винта для настенного крепления, установите на стену два нижних кронштейна для настенного крепления, как показано на рисунке.
- При установке нижних кронштейнов для настенного крепления, могут потребоваться дополнительные шайбы, в зависимости от состояния стены.

6 Присоединение верхнего настенного крепления к телевизору

- Для поднятия и установки изделия требуется два или более человека.



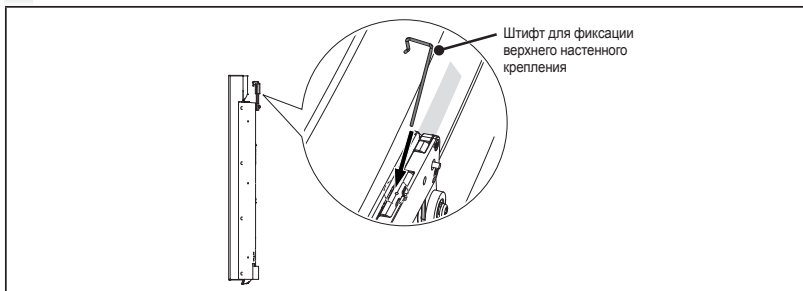
Повесьте кронштейн на верхнее настенное крепление, как показано на рисунке.

- Поднимать телевизор, прикрепленный к кронштейну, и проверять правильность и надежность его установки должны не менее двух человек.
- Слегка потяните за нижнюю часть телевизора, чтобы убедиться в том, что он надежно закреплен.
- Расстояние между стеной и телевизором должно составлять примерно 10 мм. При подсоединении кабелей и аксессуаров во избежание их повреждения следует убедиться, что телевизор установлен на достаточном расстоянии от стены.
- Применение излишнего давления на изделие может вызвать его повреждение.

Следуйте приведенным ниже инструкциям.

- Изделие очень чувствительно к внешним ударам, проявляйте осторожность при обращении с ним. Дополнительную информацию можно найти в руководстве пользователя к вашему телевизору.

7 Установка фиксирующего штифта верхнего настенного крепления



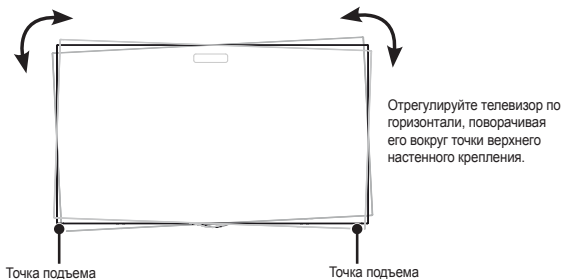
- После установки верхнего настенного крепления зафиксируйте крепление к телевизору, используя фиксирующий штифт, как показано на рисунке.

* ВНИМАНИЕ

- Попытка присоединить верхнее крепление к телевизору без помощи фиксирующего штифта может привести к повреждениям и травмам.

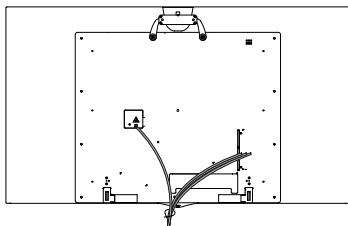
8 Регулировка уровня изделия

- Если изделие не выровнено после установки, следует слегка приподнять его до нужного уровня.



9 Закрепление кабелей

- Закрепите кабели как показано на рисунке. Фиксатор для закрепления кабелей можно приобрести отдельно либо использовать фиксатор, поставляемый в комплекте с телевизором.

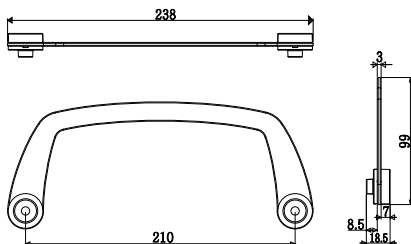




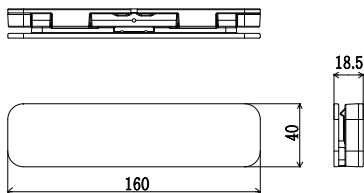
ТЕХНИЧЕСКИЕ ХАРАКТЕРИСТИКИ

[единица измерения: мм]

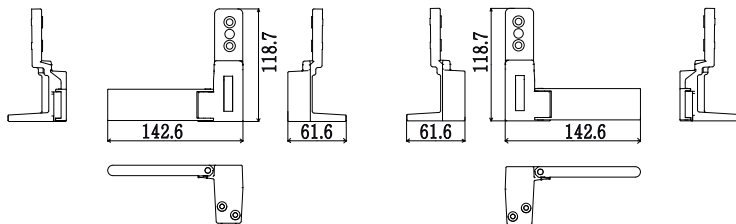
Кронштейн



Верхнее настенное крепление



Нижнее настенное крепление



| | Параметры верхнего крепления | Параметры кронштейна | Параметры нижнего крепления |
|----------------------------|---------------------------------|-------------------------|--------------------------------|
| Ширина (мм) | 160 | 238 | 142,6 |
| Высота (мм) | 40 | 99 | 118,7 |
| Глубина (мм) | 18,5 | 18,5 | 61,6 |
| Вес (кг) | 1,1 | | |
| Максимальная нагрузка (кг) | 30 | | |



Модель и серийный номер продукта
расположены на его тыльной стороне. Запишите
указанные ниже данные на случай, если
потребуется техническое обслуживание.

МОДЕЛЬ _____

СЕРИЙНЫЙ НОМЕР _____