



LG

Life's Good

MANUAL DE INSTRUÇÕES LED TV*

TV LG LED usa a melhor tecnologia de LED backlight

28LB600B

28LB650B

PARA OBTER MÁXIMA QUALIDADE DE IMAGEM SEM DISTORÇÃO, É NECESSÁRIO SINAL DIGITAL DE ALTA QUALIDADE EM FORMATO WIDESCREEN.



* M F L 6 7 1 6 2 4 7 8 *

Antes de ligar seu aparelho, por favor, leia cuidadosamente este manual e mantenha-o para futuras referências. Desenhos e Especificações estão sujeitas a mudanças sem prévio aviso.

MFL67162478 REV.03 OUT/14

Índice

3 Licenças

4 Instruções de Segurança

- 4 Antes de mover o aparelho
- 4 Limpando a tela, gabinete, base e cabo de força
- 5 Evitando Imagens Estáticas
- 5 Nota - Software Livre
- 5 Aviso importante
- 5 Acessórios

6 Iniciando

- 6 Montagem da TV
- 6 - Instalando a Base
- 6 - Fixando a Base no aparelho
- 6 Montagem sobre uma mesa
- 7 Sistema de Segurança Kensington
- 7 Montagem na Parede
- 9 Controle Remoto
- 10 Conhecendo a TV (Painel Frontal)
- 10 - Usando o botão de controle "Joystick"
- 10 - Ajustando o menu Ajustes

11 Conexões

- 11 Conectar aparelhos à TV
- 11 Conexão de Antena
- 11 Entrada AV (áudio/vídeo)
- 11 Entrada COMPONENTE
- 12 Conexão HDMI
- 12 Conectando a um PC
- 13 - Conexão HDMI
- 13 - Conexão DVI via HDMI
- 13 Conexão DVI via HDMI
- 13 Conexão USB

14 Ver TV

- 14 Ligar a TV (primeira vez)
- 14 Usar a TV
- 14 Menu Imagem
- 15 Menu Áudio
- 15 Ajustes Diversos
- 17 Time Machine Ready

20 Suporte

- 20 Resoluções suportadas
- 20 - HDMI (PC)
- 20 - HDMI (DTV)
- 20 - COMPONENTE
- 20 Solução de Problemas
- 21 Especificações Técnicas
- 22 Anotações

23 Certificado de Garantia

Prezado Consumidor,

Parabéns e bem-vindo à Família LG, você está levando para sua casa um produto de alta tecnologia e de fácil operação. Usufria de todos os recursos lendo atentamente este manual e seguindo as orientações aqui descritas. Se ainda surgirem dúvidas fale conosco. O nosso número de atendimento está na última capa deste manual.

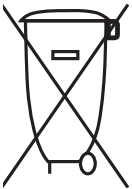
Meio Ambiente

Somos uma empresa preocupada com o meio ambiente. O nosso compromisso é promover o aprimoramento contínuo, procurando desenvolver produtos com o máximo de materiais recicláveis. A sua consciência ambiental também é importante, destine esses materiais de forma adequada. Siga as dicas abaixo e colabore com o meio ambiente:

1. Manuais e Embalagens:

Os materiais utilizados nas embalagens (manuais, caixas de papelão, plásticos, sacos e calços de EPS - isopor) dos produtos LG são 100% recicláveis. Procure fazer esse descarte preferencialmente destinados a recicladores especializados.

2. Pilhas e Baterias:



Não incinere, não tente abrir e não jogue no lixo comum. Preserve o meio ambiente e sua saúde.

Após uso, as pilhas e/ou baterias deverão ser entregues ao estabelecimento comercial ou rede de assistência técnica autorizada (Conama nº 401 de 11/2008).

3. Produto:

No fim de sua vida útil destine corretamente materiais perigosos de nossos produtos (painéis, cinescópios, compressores, etc.), encaminhando-os às companhias especializadas em reciclagem. Não queime e nem jogue em lixo doméstico.

Licenças

As licenças suportadas pela TV podem variar dependendo do modelo.



Os termos HDMI e High-Definition Multimedia Interface, e o Logo HDMI são marcas ou marcas registradas da HDMI Licensing LLC nos Estados Unidos e em outros países.



Fabricado sob licença dos Laboratórios Dolby. "Dolby" e o duplo D são marcas comerciais da Dolby Laboratories.



SOBRE DIVX VIDEO: DivX® é um formato de vídeo digital criado pela DivX, LLC, uma subsidiária da Rovi

Corporation. Este é um dispositivo oficial DivX Certified® que reproduz vídeo DivX. Visite divx.com para mais informações e ferramentas de software para converter seus arquivos em vídeos DivX.

SOBRE DIVX VIDEO-ON-DEMAND: Este dispositivo DivX Certified® deve ser registrado para reproduzir filmes comprados em DivX Video-on-Demand (VOD).

* Para obter o seu código de registro, localize a seção VOD DivX no menu de configuração do seu dispositivo. Vá para vod.divx.com para mais informações sobre como concluir seu registro.

* DivX Certified® reproduz vídeo DivX® com até HD 1080p, incluindo conteúdos premium.

DivX®, DivX Certified® e logótipos associados são marcas comerciais da Rovi Corporation ou suas subsidiárias e são utilizadas sob licença.

Coberto por uma ou mais das seguintes patentes nos EUA: 7.295.673; 7.460.668; 7.515.710; 7.519.274

* Algumas funções são exclusivas de alguns modelos. Para mais informações visite www.lge.com.br.

Instruções de Segurança

Para sua maior segurança preste atenção a todos os avisos, leia e siga todas essas instruções e mantenha-as para futuras consulta

Antes de mover o aparelho

Ao movimentar ou levantar a TV, leia as instruções que se seguem para prevenir arranhões ou danos, e que você possa transportar com segurança, levando em consideração o seu tipo e tamanho.

! Cuidado:

Evite tocar na tela, em qualquer momento, o que pode resultar em dano à tela ou em alguns pixels (pontos) usados para criar as imagens.

- Recomenda-se mover a TV na caixa ou nos materiais de embalagem, que o acompanham originalmente.
- Antes de mover ou levantar a TV, desconecte o cabo de força e todos os demais cabos,
- Segure a TV pela parte superior e inferior da moldura com firmeza. Certifique-se de não segurar as partes transparentes, alto-falantes ou a tela de proteção dos alto-falantes.
- Quando segurar a TV, a tela deve estar distante de você, para evitar arranhões.



- Quando transportar a TV, evite solavancos ou vibrações excessivas.
- Quando transportar a TV, mantenha-a sempre na vertical, nunca a vire de lado, ou incline-a para esquerda ou direita.
- Independente do tamanho e peso do aparelho, efetue o transporte sempre com a ajuda de outra pessoa e siga as instruções descritas abaixo.

✓ Ao movimentar evite:

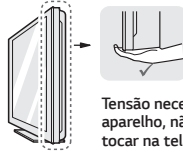


Usar as extremidades da TV.

Aplicar tensão excessiva nas bordas laterais do aparelho.

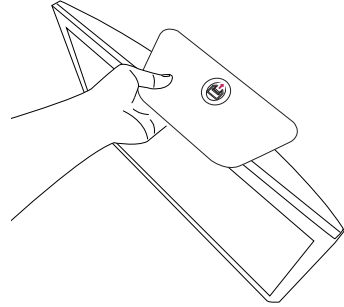
Tocar na tela.

✓ Ao movimentar aplique:



Tensão necessária para efetuar o transporte do aparelho, não é necessário apertar as bordas ou tocar na tela.

! Cuidado:



- A ilustração mostra um exemplo geral de instalação e pode ser diferente do produto atual.
- Não carregue a TV de cabeça para baixo usando a Base pois pode ocasionar a queda do produto causando danos e ferimentos.

! Manutenção

Aumente a vida útil do aparelho, limpe-o regularmente!

! Nota:

- Antes de iniciar a limpeza do equipamento desligue-o da tomada.

Limpendo a tela, gabinete, base e cabo de força

- Para remover sujeira ou poeira limpe a superfície com um pano seco, limpo e macio.
- Para remover sujeira maiores, limpe a superfície com um pano macio umedecido em água limpa ou detergente suave, em seguida use imediatamente um pano seco para finalizar a limpeza.
- Regularmente remova a poeira ou sujeira acumulada no cabo de força.

⚠ Evitando Imagens Estáticas



- Quando uma imagem fixa (por exemplo, logotipos, menus de jogos, filmes e monitor de computador) for exibido na TV por um período prolongado, esta imagem pode ficar permanentemente impressa na tela. Esse fenômeno é conhecido como “imagens estáticas”. Este fenômeno não é coberto pela garantia do fabricante.
- Este fenômeno pode ocorrer também em áreas “letterbox” de sua TV ao usar o formato 4:3. Evite usar este formato em períodos prolongados.
- Para evitar este fenômeno, evite exibir imagens estáticas na tela da TV por um período prolongado (2 horas ou mais em LCD TV, 1 hora ou mais em Plasma TV).

Notas gerais

- As imagens apresentadas neste manual são meramente ilustrativas e servem somente como referência de uso.
- Novas funcionalidades podem ser adicionadas ao aparelho sem prévio aviso.

Nota - Software Livre

Para obter o código-fonte das licenças GPL, LGPL, MPL e outras licenças de código aberto contidas neste produto, visite <http://opensource.lge.com>.

Além do código-fonte, todos os termos de licença que se refere a isenções de garantia e avisos de direitos autorais estão disponíveis para download.

A LG Electronics fornece o código-fonte aberto em CD-ROM*, os pedidos deverão ser efetuados via e-mail - opensource@lge.com. Esta oferta é válida por 3 (três) anos a partir da data de compra do produto.

* Taxas com custos de envio são de responsabilidade do solicitante.

⚠ Aviso importante

Para estabelecer um nível de áudio seguro, recomendamos ajustar o volume a um nível baixo e em seguida aumentar lentamente o som até poder ouvi-lo confortavelmente e sem distorções.

Também recomendamos evitar a exposição prolongada a ruídos muito altos.

Para referência, listamos abaixo alguns exemplos, com as respectivas intensidades sonoras em decibéis.

Evite o uso prolongado do aparelho com volume superior a 85 decibéis pois isto poderá prejudicar a sua audição.

Exemplos

| Exemplos | |
|--|---|
| 30 | Biblioteca silenciosa, sussurros leves. |
| 40 | Sala de estar, refrigerador, quarto longe do trânsito. |
| 50 | Trânsito leve, conversação normal, escritório silencioso. |
| 60 | Ar condicionado a uma distância de 6 m, máquina de costura. |
| 70 | Aspirador de pó, secador de cabelo, restaurante ruidoso. |
| 80 | Tráfego médio de cidade, coletor de lixo, alarme de despertador a uma distância de 60 cm. |
| OS RUÍDOS ABAIXO PODEM SER PERIGOSOS EM CASO DE EXPOSIÇÃO CONSTANTE | |
| 90 | Metrô, motocicleta, tráfego de caminhão, cortador de grama. |
| 100 | Caminhão de lixo, serra elétrica, furadeira pneumática. |
| 120 | Show de banda de rock em frente às caixas acústicas, trovão. |
| 140 | Tiro de arma de fogo, avião a jato. |
| 180 | Lançamento de foguete. |

Informação cedida pela Deafness Research Foundation, por cortesia.

Acessórios

Ao desembalar certifique-se de que os acessórios descritos nesta seção acompanham o produto. Caso haja ausência de qualquer item, por favor contate o seu revendedor.

Itens comuns

| Item | Quantidade |
|------------------------------------|------------|
| Manual de Instruções | 01 |
| Cabo de Força (Padrão ABNT) | 01 |
| Adaptador AC-DC | 01 |
| Controle Remoto | 01 |
| Pilhas (AAA) | 02 |
| Conjunto Base | 01 |

⚠ Notas:

- Os acessórios fornecidos são partes integrantes do produto e não podem ser vendidos separadamente.
- Use somente os acessórios fornecidos com o produto, evite acidentes ou danos ao aparelho.
- Para adquirir outros acessórios consulte o revendedor autorizado LG.

Montagem da TV

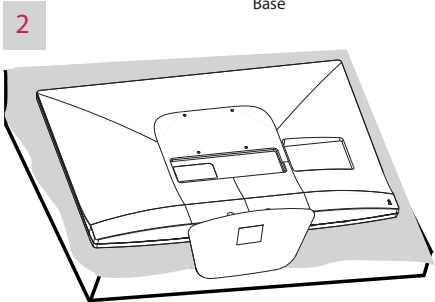
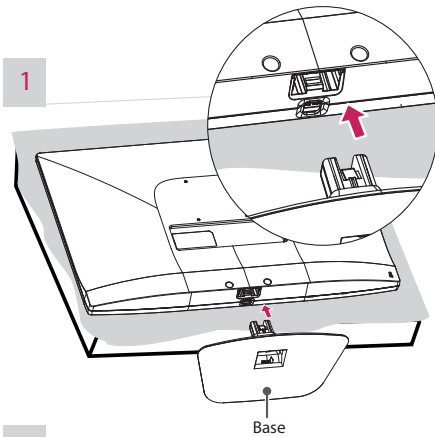
Instalando a Base

As ilustrações mostradas nesta seção podem ser um pouco diferentes do seu aparelho, pois servem apenas para auxiliá-lo na operação do produto.

Se você não for montar a TV na parede, use as instruções a seguir para fixar a base ao aparelho.

Fixando a Base no aparelho

1. Coloque a TV com a tela virada para baixo, sobre uma superfície plana e acolchoada, e em seguida fixe a Base na TV.

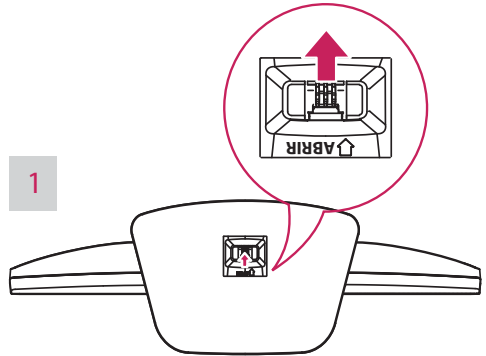


⚠ Cuidado:

- Sempre que for **montar** ou **desmontar** a Base, coloque a TV com a tela virada para baixo sobre uma superfície plana, acolchoada e livre de objetos.
- Coloque a TV com a tela virada para baixo, sobre uma superfície plana e acolchoada para proteger a tela de riscos.

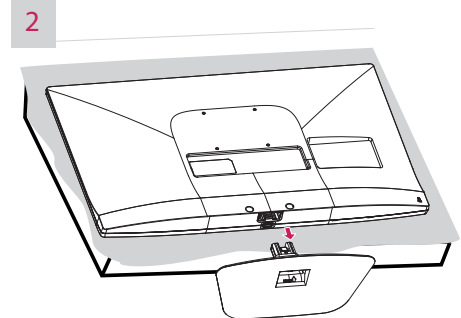
Desmontar a Base:

Posicione a TV conforme descrito nesta seção e remova a Base. Para guardar, use de preferência a caixa de embalagem do produto.



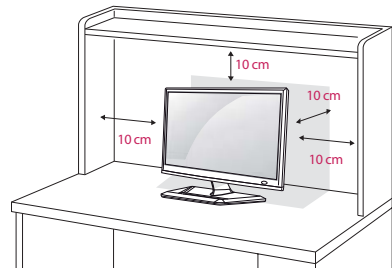
⚠ Nota:

- Remova a Base da TV, levantando a alavanca na direção da seta.



Montagem sobre uma mesa

1. Posicione a TV verticalmente sobre uma mesa. Deixe uns 10 cm (mínimo) de espaço da parede, para ventilação adequada.

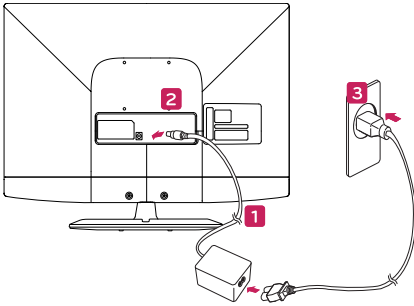


Instalação do aparelho em uma mesa.

Cuidado:

Desconecte primeiro o cabo de força, e em seguida mova ou instale a TV. Caso contrário, poderá ocorrer choque elétrico.

2. Conecte o Adaptador AC-DC e o cabo de força em uma tomada elétrica.

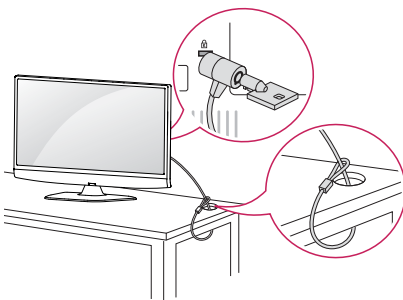
**Cuidado:**

- Não coloque a TV próximo ou em fontes de calor, pois isso pode resultar em incêndio ou outros danos.

Sistema de Segurança Kensington

O conector do sistema de segurança Kensington está localizado na parte traseira do gabinete da TV. Para maiores informações de instalação e uso, veja o manual fornecido com o sistema de segurança Kensington ou visite o site <http://www.kensington.com>.

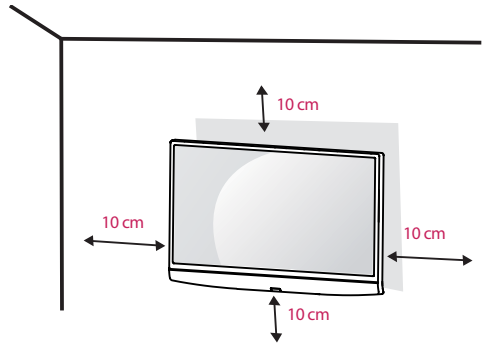
Conecte o cabo do sistema de segurança Kensington entre o Gabinete da TV e uma mesa.

**Nota:**

- O sistema de segurança Kensington é opcional. Você poderá obter acessórios adicionais na maioria das lojas de eletroeletrônicos.

Montagem na Parede

Para correta ventilação, permita um espaço de 10 cm em cada lado do gabinete, a partir da parede. Instruções detalhadas de instalação estão disponíveis como seu revendedor, veja a Instalação do Suporte de fixação de parede e o guia de montagem.



Instalação do aparelho na parede.

Se você planeja montar o gabinete da TV em uma parede, fixe a interface de montagem na parede (item opcional) à traseira do gabinete da TV.

Quando você instalar a TV com o dispositivo de montagem para parede (item opcional), coloque-o cuidadosamente, para evitar que ele caia.

1. Por favor, use o dispositivo de montagem para parede de acordo com as Normas VESA.
2. Se você usar parafusos mais longos do que o padrão, a TV pode ser danificada internamente.
3. Se você usa parafusos impróprios, o produto pode ser danificado e soltar a partir da posição montada. Neste caso, a LG Electronics não se responsabiliza por este tipo de dano.
4. VESA é compatível apenas com relação a especificação e dimensões do parafuso do dispositivo de montagem.
5. Por favor, utilize o padrão VESA, como segue abaixo:

- 784,8 mm (30,9 polegadas) e abaixo

* **Espessura da base de montagem:** 2,6 mm

* **Parafuso:** diâmetro 4,0 mm x pitch 0,7 mm x comprimento 10,0 mm

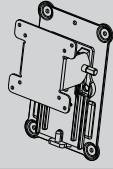
- 787,4 mm (31,0 polegadas) e acima

* Por favor, utilize o padrão VESA para o suporte e parafusos.

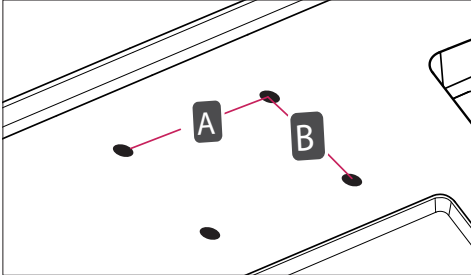
| VESA | 100 x 100 |
|---------------------|-----------|
| Parafuso Padrão | M4 |
| Número de Parafusos | 4 |

Dispositivos para montagem em Parede (Opcional)

RW120

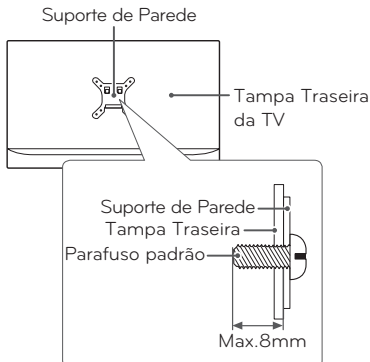


○ VESA (A x B)



Cuidado:

- Primeiro desconecte o cabo de força, e em seguida mova ou instale a TV. Caso contrário, poderá ocorrer choque elétrico.
- Se você instalar a TV no forro, teto ou em uma parede inclinada, a TV poderá cair e causar sérios danos. Use um suporte autorizado LG e contate o vendedor local ou pessoal qualificado.
- Não aperte muito os parafusos, pois poderá causar danos à TV e anular a garantia. Use o suporte e parafusos no padrão VESA.
- Quaisquer danos ou ferimentos causados por mau uso ou por acessório impróprio não são cobertos pela garantia.
- O comprimento do parafuso da superfície da tampa traseira deve ser 8 mm.



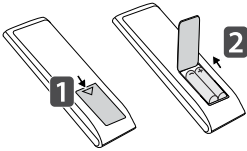
Nota:

- Utilize os parafusos que foram listados na especificação do padrão de parafusos VESA.
- O kit de montagem na parede inclui manual de instalação e acessórios necessários.
- O Suporte de parede é opcional. Você pode obter acessórios adicionais no seu vendedor local.
- O comprimento do parafuso pode ser diferente, dependendo do Suporte de parede. Certifique-se de usar o comprimento adequado
- Para maiores informações, veja as instruções fornecidas com o Suporte de parede.

Controle Remoto

Instalando as pilhas

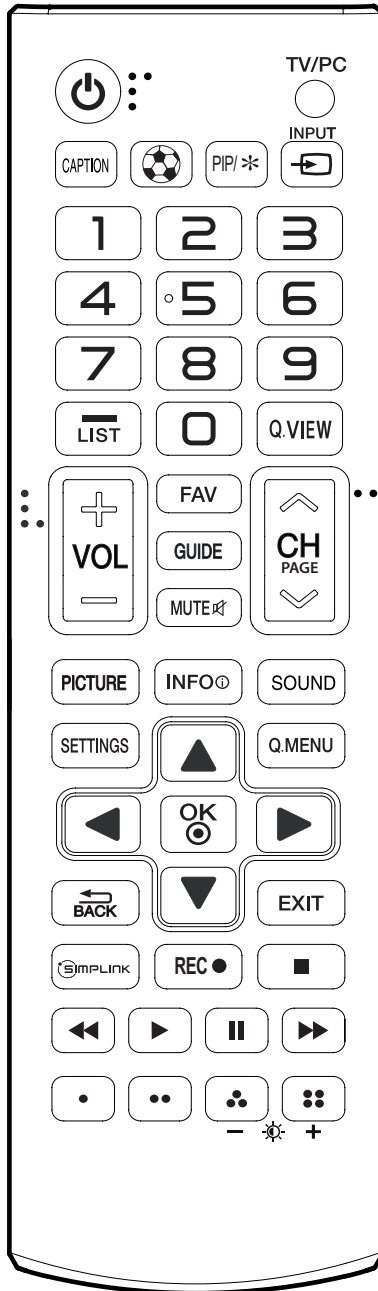
- Insira as pilhas no compartimento combinando corretamente os polos e depois feche o compartimento.



- Instale 2 pilhas AAA de 1.5V. Não misture pilhas de tipos diferentes e evite usar pilhas velhas.

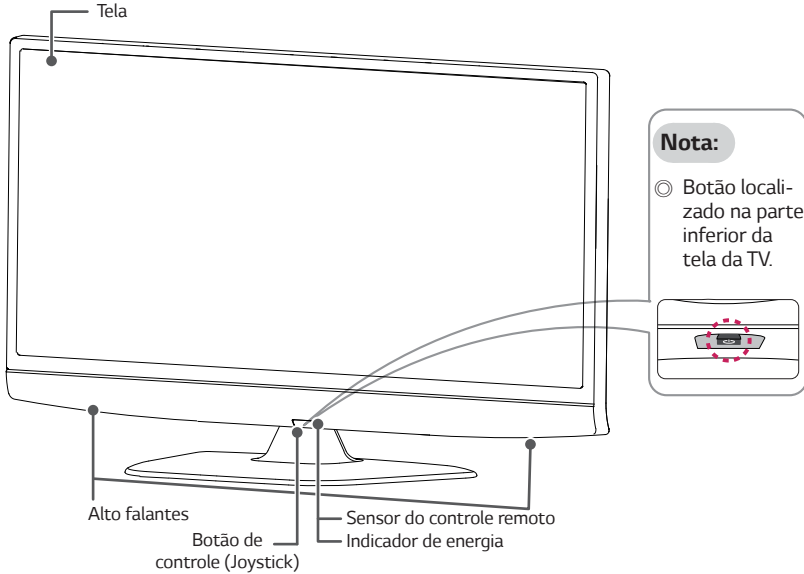
Funções

- **⏻ (POWER):** Liga/Desliga (modo Standby) a TV.
- **TV/PC:** Seleciona o modo de TV ou PC.
- **CAPTION:** Ativa/Desativa a função Legendas (Closed Caption).
- **MODO TORCIDA:** Otimiza o áudio e as imagens para obter melhores resultados ao assistir jogos de futebol.
- **PIP/* (Modo PIP):** Ativa o modo PIP (somente no modo HDMI-PC)(dependendo do modelo).
- **INPUT:** Seleciona uma Entrada externa disponível.
- **Teclas NUMÉRICAS:** Seleciona canais ou item numerado nos menus.
- **LIST:** Exibe a Lista de Canais.
 - ✓ **— (DASH):** Ativa canais de multiprogramação 5-1, 5-2, etc. (TV DIGITAL).
- **Q.VIEW:** Volta ao canal anterior (último canal visualizado).



- **VOL:** Ajusta o nível sonoro.
- **FAV:** Exibe a lista de canais favoritos.
- **GUIDE:** Exibe o Guia de Programação Eletrônica (somente TV DIGITAL).
- **MUTE:** Efetua pausa sonora (MUDO).
- **CH:** Navega nos canais memorizados.
 - ✓ **PAGE:** Use para alternar em páginas extensas nas listas multimídia.
- **PICTURE:** Seleciona modos de imagem disponíveis, pressione repetidamente para selecionar.
- **INFO:** Exibe informações do canal / programa atual.
- **SOUND:** Altera o modo de som.
- **SETTINGS:** Exibe/Oculta o menu de ajustes do aparelho.
- **Q.MENU:** Exibe uma lista rápida de funções.
- **SETAS DIRECIONAIS / OK (OK):** Navega nos menus (tela)/confirma ações.
- **↶ (BACK):** Volta uma ação.
- **EXIT:** Fecha todos os menus de tela.
- **SIMPLINK:** Acessa os dispositivos AV conectados à TV; Abre o menu SIMPLINK.
- **REC ●:** Inicia a gravação do programa selecionado (**Time Machine**).
- **TECLAS DE REPRODUÇÃO (◀▶⏸▶▶):** Controla a reprodução (Listas de Fotos, Músicas e Filmes) e quando estiver usando SIMPLINK.
- **Teclas coloridas:** Acessa funções especiais em diversos menus.
- **Backlight (— ✨ +):** Ajusta o brilho da tela, controlando a luz de fundo da tela.

Conhecendo a TV (Painel Frontal)



Usando o botão de controle “Joystick”

Operação básica

Execute as seguintes operações usando o joystick:

| | | |
|--|--|--|
| | | Para ligar , pressione o botão do joystick uma vez e solte-o. |
| | | Para desligar , pressione o botão do joystick até a TV desligar. |
| | | Para ajustar o nível sonoro, movimente o botão para esquerda (diminuir) ou direita (aumentar). |
| | | Para navegar nos canais disponíveis, movimente o botão para frente ou para trás . |

Nota:

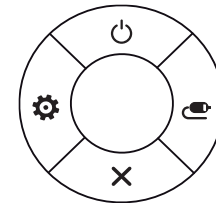
- Quando estiver navegando nos canais ou efetuando o ajuste sonoro (volume) tenha cuidado para não pressionar o botão do joystick. Se isto acontecer os ajustes não serão efetuados.

Ajustando o Menu Ajustes

Quando a TV estiver ligada pressione o joystick uma vez e acesse as opções para ajustar sua TV.

Quando o menu for exibido, navegue nas funções pressionando o joystick na direção esquerda, direita, para frente ou para trás. Selecione a função desejada e pressione-o novamente.

| | |
|--|--|
| | Selecione para desligar a TV. |
| | Acessa o menu de ajustes. |
| | Sai do menu e volta para a programação normal. |
| | Acessa o menu de entradas disponíveis no aparelho. |

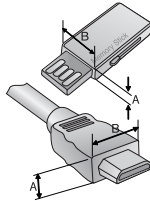


Conectar aparelhos à TV

As informações desta seção o ajudarão na conexão da antena e equipamentos externos à TV.

Notas:

- Nenhum cabo é fornecido com sua TV. Para conectar a antena e equipamentos externos adquira cabos em lojas especializadas.
- Para usar as conexões de forma correta, consulte também o manual do equipamento externo.
- Antes de efetuar qualquer conexão desligue o aparelho da tomada e tenha os cabos necessários para conexão.
- Após conectar, ligue os aparelhos. Na TV ou controle remoto pressione **INPUT** e selecione a entrada desejada. Se houver algum problema verifique novamente as conexões efetuadas.
- O uso da conexão conjugada - **COMPONENT IN / AV IN/AUDIO IN** poderá ser utilizada somente por um equipamento por vez.
- **Atenção:** Ao conectar o cabo HDMI e/ou Dispositivo USB usando a conexão lateral, observe que a altura (A) e largura (B) máxima permitida para estes dispositivos é de 10 e 18 mm respectivamente. Dispositivos maiores não poderão ser conectados. Se isto ocorrer, use cabos extensores (não fornecidos).



1 Conexão de Antena

- A TV possui duas conexões de antena, para conexão de sinal digital e/ou analógico (aberto) use a conexão **ANTENNA IN** e para TV a Cabo use **CABLE IN**.
- Para melhorar a qualidade de sintonia, adquira amplificador de sinal e instale-o corretamente. Se necessitar dividir a conexão para mais televisores, instale um divisor de sinal.
- Se a antena não for instalada corretamente, contate seu revendedor para assistência.
- Para uma melhor recepção, é recomendável que seja usada uma conexão de antena externa.
- Antenas e cabos muito desgastados pelas condições climáticas podem reduzir a qualidade do sinal. Inspeccione a antena e os cabos antes de conectar.
- O sinal analógico, digital ou a cabo, será identificado automaticamente quando for executada no aparelho a programação automática.
- Se você gravar um programa de TV em um gravador de DVD ou VCR, verifique a correta conexão da entrada de sinal da TV através do gravador de DVD

ou videocassete. Para mais informações sobre a gravação, consulte o manual fornecido com o dispositivo conectado.

- A conexão com o dispositivo externo pode ser diferente dependendo do modelo.
- Conecte os dispositivos externos independente da ordem da porta da TV.
- Visite a página <http://AntennaWeb.org> (site em inglês) para maiores informações sobre a conexão de antena e cabo.

2 Entrada AV (áudio/vídeo)

Use esta conexão quando o dispositivo externo não possuir suporte para alta definição.

1. Use a conexão **COMPONENT IN (conjugada)** como **AV IN** da seguinte forma:

- ✓ Na TV, conecte o cabo **AMARELO** na conexão **Y (VERDE)** - VIDEO e o **VERMELHO/BRANCO** na conexão **AUDIO (L/R)**.

Nota:

- Se o dispositivo disponibilizar somente áudio em modo **MONO**, conecte somente o cabo de áudio branco à entrada **AUDIO L/MONO (BRANCO)** da TV.

3 Entrada COMPONENTE

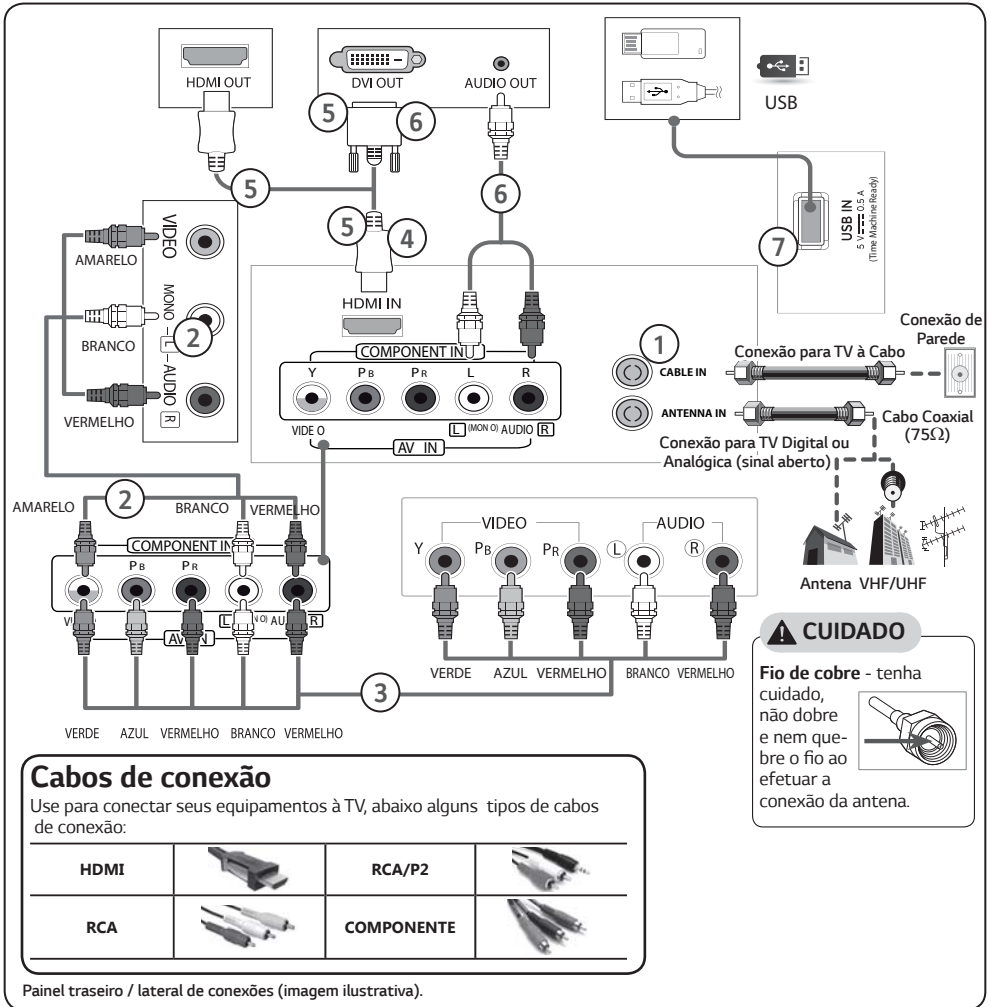
1. Conecte os cabos primeiro na conexão **COMPONENT (TV)** e em seguida na conexão **COMPONENT OUT (dispositivo)**.

- ✓ Antes de conectar, as cores dos cabos devem ser combinadas corretamente, **VERMELHO/AZUL/VERDE (VIDEO)** e **VERMELHO/BRANCO (AUDIO)**.

Relação de Conexão

Alguns dispositivos externos podem trazer descrições diferentes para esta conexão, conecte os cabos conforme tabela:

| Component IN (TV) | Y | PB | PR |
|---------------------|---|-----|-----|
| Component OUT (DVD) | Y | PB | PR |
| | Y | B-Y | R-Y |
| | Y | Cb | Cr |
| | Y | Pb | Pr |



Cabos de conexão

Use para conectar seus equipamentos à TV, abaixo alguns tipos de cabos de conexão:

| | | | |
|------|--|------------|--|
| HDMI | | RCA/P2 | |
| RCA | | COMPONENTE | |

Panel traseiro / lateral de conexões (imagem ilustrativa).

⚠ CUIDADO

Fio de cobre - tenha cuidado, não dobre e nem quebre o fio ao efetuar a conexão da antena.

4 Conexão HDMI

Conexão para áudio e vídeo digital em um mesmo cabo.

1. Conecte o cabo primeiro na conexão **HDMI IN** (TV) e em seguida na conexão **HDMI OUT** (dispositivo).

Notas:

- Use um cabo HDMI™ de alta velocidade.
- Cabos de alta velocidade HDMI™ são testados para carregar o sinal HD de até 1080p e superior.
- **Formato de áudio HDMI suportado:** Dolby Digital, PCM (até 192 KHz, 32k / 44.1k / 48k / 88k / 96k / 176k / 192k, DTS não suportado.).

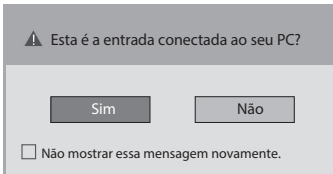
5 Conectando a um PC

A TV possui suporte Plug & Play, ou seja, pode ser conectada ao computador sem a necessidade de instalação de drives.

Notas:

- Recomenda-se usar a TV com a conexão HDMI para a melhor qualidade de imagem.
- Se você não usar um alto-falante externo (opcional), conecte o PC à TV com o cabo de áudio (opcional).
- Se você ligar a TV quando o aparelho estiver frio, a tela pode piscar. Isto é normal.

- ⊙ Algumas manchas vermelhas, verdes ou azuis poderão aparecer na tela. Isso é normal.
- ⊙ Não pressione a tela com o dedo por muito tempo, pois isso pode resultar em uma distorção temporária na tela.
- ⊙ Evite exibir uma imagem fixa na tela por um longo período de tempo, para evitar a queima da imagem. Use um protetor de tela, se possível.
- ⊙ Ao utilizar o cabo HDMI/DVI, somente uma ligação simples será suportada.
- ⊙ Se você desejar usar o modo HDMI-PC, Ajuste o rótulo de entrada para o modo PC.
- ⊙ OSD (Informações na tela) é exibido na tela, quando:
 - ✓ Ao ligar a unidade na entrada HDMI.
 - ✓ Ao muda para a entrada HDMI.



- ⊙ Se você selecionar **“Sim”** a qualidade e o tamanho da imagem são otimizados para o seu PC.
- ⊙ Se você selecionar **“Não”** a qualidade e o tamanho da imagem são otimizados para o dispositivo AV (ex: DVD player, set-top box, etc...).
- ⊙ Se você selecionar **“Não mostrar essa mensagem novamente”** esta mensagem não aparecerá, até que a TV seja reiniciada. Você pode alterar os valores de ajuste em **SETTINGS > ENTRADAS > Nomear Entradas**.

Conexão HDMI

Para conectar seu PC via HDMI siga as instruções descritas no item **Conexão HDMI**.

Conexão DVI via HDMI

Para conectar seu PC via HDMI siga as instruções descritas no item Conexão DVI via HDMI.

6 Conexão DVI via HDMI

1. Conecte o cabo primeiro na conexão **HDMI IN** (TV) e em seguida na conexão **DVI OUT** (dispositivo).
2. Receba os sinais sonoros do PC conectando um cabo de áudio **RCA/P2** na conexão **AUDIO IN L/R** na TV e **AUDIO OUT** (dispositivo).

! Notas:

- ⊙ Esta conexão suporta somente cabo HDMI/DVI Single Link (link único).

7 Conexão USB

1. Conecte o seu dispositivo USB em uma das portas **USB** disponíveis na TV.

! Notas:

- ⊙ Esta conexão não admite conexão de HUBs USB. Dispositivos conectados via HUB não serão reconhecidos.
- ⊙ **USB IN:** conecte o dispositivo de armazenamento Usb para reproduzir suas mídias.
- ⊙ **Time Machine Ready:** conecte o seu HD Usb para fazer gravações da TV (digital).

Ligar a TV (primeira vez)

Antes de tudo, conecte o cabo de força corretamente e aguarde alguns segundos. O aparelho liga em modo **STANDBY** (modo de espera).

- ⦿ Para ligar use, **⏻ (POWER)** no botão joystick da TV ou **⏻ (POWER)** no controle remoto.
- ⦿ Quando finalizar o uso de sua TV, pressione a tecla **⏻ (POWER)** (controle remoto) para desligá-la em modo **STANDBY**.

! Notas:

- ⦿ Caso a TV fique longos períodos fora de uso, favor remover o cabo de força da tomada.
- ⦿ Note que em modo **STANDBY** a TV consome energia, para cancelar este modo, remova o cabo de força da tomada.

Usar a TV

Definir a lista de canais

Pressione **SETTINGS** → **CANAL** → **Programação Automática**.

- ⦿ Sintoniza automaticamente a lista de canais disponíveis. Os canais não serão memorizados se os cabos não estiverem corretamente conectados nas conexões **ANTENNA IN / CABLE IN**.
- ⦿ Se **Bloquear sistema** estiver ativo, ao acessar a opção será necessário digitar a senha para desbloqueio.

Menu Imagem

Definir Formato de Tela

SETTINGS → **IMAGEM** → **Formato da Tela**.

- ⦿ **16:9**: Redimensiona o formato da imagem para caber na tela de 16:9.
- ⦿ **Just Scan**: Exibe o sinal de entrada sem qualquer ajuste. Use este modo em DTV/componente.
- ⦿ **Pelo Programa**: Dependendo do sinal de entrada, o formato da tela muda para 4:3 ou 16:9.
- ⦿ **4:3**: Redimensiona o formato da imagem para caber na tela de 4:3.
- ⦿ **Zoom**: Redimensiona a imagem para ajustar a largura da tela. As partes superior e inferior da imagem poderão ser cortadas.
- ⦿ **Zoom 2**: Redimensiona a imagem para ajustar a largura da tela. A altura da imagem não irá mudar.
- ⦿ **Cinema Zoom 1**: Ajusta a imagem para o formato 2.35:1. Neste modo é possível ampliar a imagem.

Selecionar Modo de Imagem

SETTINGS → **IMAGEM** → **Modo de Imagem**.

- ⦿ Ajuste as cores das imagens de acordo com o ambiente de visualização, os modos disponíveis são:
 - ✓ Os modos **Vivo**, **Padrão**, **Cinema** e **Jogos**: são modos de imagem pré-definidos use-os de acordo com o tipo de imagem que estiver assistindo.
 - ✓ **Eco**: Este recurso altera as configurações da TV para reduzir o consumo de energia.
 - ✓ **Torcida**: Otimiza o áudio e as imagens para obter melhores resultados ao assistir jogos de futebol.
 - ✓ **Expert**: Modo de ajuste que permite aos especialistas e amantes de imagens desfrutarem da melhor visualização de TV. O modo Expert é fornecido para profissionais de ajuste de imagens certificados pela ISF. O logotipo só pode ser usado em TVs com certificação ISF (ISFccc: Imaging Science Foundation Certified Calibration Control).
 - ✓ Dependendo do sinal de entrada, os modos de imagem disponíveis podem variar.
 - ✓ O modo Expert é um ajuste de imagens profissional, usado em imagens específicas. Para imagens normais, os efeitos podem não ser notados.

Selecionar ajustes finos de Imagem

SETTINGS → **IMAGEM** → **Modo de Imagem**.

Selecione primeiro o modo de imagem desejado antes de efetuar os ajustes.

- ⦿ **Backlight**: Ajusta o brilho da tela, mudando o brilho do painel.
- ⦿ **Contraste/Brilho**: Ajusta o contraste de cor e brilho da tela.
- ⦿ **Nitidez**: Ajusta a nitidez da tela.
- ⦿ **Cor**: Ajusta a profundidade de cor da tela.
- ⦿ **Tom**: Ajusta o gama, temperatura de cor e a cor da tela.
- ⦿ **Temp. Cor**: Ajusta a tonalidade geral da imagem.
 - ✓ No modo Expert, você poderá efetuar o ajuste fino da imagem usando as opções **Gama** ou **Método**.
Dependendo do sinal de entrada, os ajustes de imagem disponíveis podem variar.

Controle Avançado

SETTINGS → **IMAGEM** → **Modo de Imagem** → **Configurações Avançadas** → **Avançado (Expert)**.

Selecione um modo de imagem e efetue os ajustes desejados. Os itens disponíveis podem variar de acordo com o sinal de entrada ou configurações das imagens.

- ✓ **Contraste Dinâmico:** Ajusta o contraste para o nível ideal de acordo com o brilho da imagem.
- ✓ **Cor Dinâmica:** Ajusta as cores fazendo com que a imagem apareça em cores mais naturais.
- ✓ **Cor da pele:** O espectro de cor pode ser ajustada separadamente para implementar a cor da pele, tal como definida pelo usuário.
- ✓ **Cor do Céu:** Cor do céu é ajustada separadamente.
- ✓ **Cor da Grama:** Espectro de cores Natural (pastos, montanhas, etc) pode ser definido separadamente.
- ✓ **Gama:** Define a curva de gradação de acordo com a saída de sinal da imagem em relação ao sinal de entrada.
- ✓ **Gama de Cores:** Seleciona a gama de cores que podem ser exibidas.
- ✓ **Realce de Contorno:** Exibe bordas mais claras e distintas, porém mantendo o vídeo o mais natural possível.
- ✓ **Padrão Expert:** Padrões utilizados em ajustes efetuados por profissionais de imagens.
- ✓ **Filtro de cor:** Filtra um espectro de cor específica em cores RGB para afinar com precisão a saturação de cor e tonalidade.
- ✓ **Temperatura de Cor (Temp. cor):** Ajusta o tom geral da tela conforme o desejado. No modo Expert, o ajuste pode ser configurado em Gama, Método e etc.
- ✓ **Sistema de Gerenciamento de Cores:** Este sistema é utilizado por especialistas para ajustar a cor com um padrão de teste. Eles podem escolher entre seis áreas de cores (Vermelho / Verde / Azul / Ciano / Magenta / Amarelo) sem afetar outras cores. Para imagens normais, os efeitos podem não ser notados.
- ✓ Dependendo do sinal de entrada, os ajustes de imagem disponíveis podem variar.

Opções de Imagem (Ajustes Adicionais)

SETTINGS → IMAGEM → Modo de Imagem → Opções de Imagem.

Ajusta de forma detalhada as configurações para imagens.

- ⊙ **Redução de Ruído:** Elimina o ruído na imagem.
- ⊙ **Redução de Ruído MPEG:** Elimina ruído gerado durante a criação de sinais de imagem digitais.
- ⊙ **Nível de Preto:** Ajusta o brilho e o contraste da tela de acordo com o nível de preto.
- ⊙ **Cinema Real:** Ajusta a tela para visualização de filmes.
- ⊙ **Super Energy Saving:** Permite a economia de energia de acordo com o nível de eficiência.

- ⊙ Dependendo do sinal de entrada, os ajustes de imagem disponíveis podem variar.

Para reiniciar o ajuste de Imagem

SETTINGS → IMAGEM → Reiniciar (imagem).

Volta ao padrão de fábrica todos os ajustes de imagem personalizados pelo usuário.

- ⊙ Antes de efetuar o ajuste, selecione o modo de imagem a ser reiniciado.

Menu Áudio

Ajustar o Modo de Áudio

SETTINGS → ÁUDIO → Modo de Áudio.

Ajusta o áudio da TV para um nível ideal com base em um modo de som selecionado.

- ⊙ **Padrão:** Modo comum para todos os tipos de vídeo.
- ⊙ **Notícias/Música/Cinema/Torcida/Jogos:** Ajustes de áudio otimizados para um gênero específico.

Ajustar frequências sonoras

SETTINGS → ÁUDIO → Efeito Sonoro → Equalizador.

Ajuste os níveis de frequência de acordo com sua necessidade.

- ⊙ **Reiniciar (Áudio):** Volta aos padrões de fábrica.

Ajustes Diversos

Função Virtual Surround

SETTINGS → ÁUDIO → Efeito Sonoro → Virtual Surround.

Cria efeito sonoro 5.1 canais a partir de sistema de som de 2 canais.

- ⊙ Função indisponível com **Clear Voice II** ativado.

Função Clear Voice II

SETTINGS → ÁUDIO → Efeito Sonoro → Clear Voice II.

Aumenta a clareza da voz durante a programação. Selecione um dos itens disponíveis.

Ajustar o Volume Automático

SETTINGS → ÁUDIO → Volume Automático.

Esta função garante que o nível sonoro permaneça equalizado durante a visualização de qualquer programa.

Sincronização AV

SETTINGS → ÁUDIO → Sincronização AV

Sincroniza de forma incomparável o áudio e vídeo. Selecione **Sincronização AV** e ajuste a opção para **[Ligado]**.

Ajuste de Balanço

SETTINGS → ÁUDIO → Efeito Sonoro → Balanço

Ajusta o balanço do Áudio esquerdo/direito.

Usando o SIMPLINK

A função SIMPLINK controla e gerencia os dispositivos multimídia com o controle remoto da TV através do menu SIMPLINK.

1. Conecte o cabo primeiro na conexão **HDMI IN** (TV) e em seguida na conexão **HDMI OUT** (dispositivo).
 - [Dependendo do modelo] Para home theater com a função SIMPLINK, conecte o cabo HDMI conforme descrito acima. Em seguida, conecte o cabo óptico, primeiro na conexão **OPTICAL DIGITAL AUDIO OUT** (TV) e em seguida na conexão **OPTICAL AUDIO IN** (home theater).
2. Pressione **INPUT** → tecla **VERDE** (Simplink). O menu SIMPLINK será exibido.
3. Na janela, ajuste SIMPLINK para **[Ligado]**. Em seguida, selecione o dispositivo que será controlado.
 - ⊙ Função compatível somente com dispositivos que possuam o logo SIMPLINK.
 - ⊙ Para usar a função SIMPLINK, utilize um cabo HDMI® de alta velocidade com o recurso CEC (Consumer Electronics Control).
 - ⊙ Dispositivos de outros fabricantes com a função HDMI-CEC podem não funcionar corretamente.
 - ⊙ [Dependendo do modelo] Ao selecionar ou reproduzir conteúdo no home theater, o áudio do home será automaticamente conectado. Certifique-se de conectar com cabo óptico (vendido separadamente) para usar esta função.

Descrição da função SIMPLINK

- ⊙ **Reprodução direta:** Após conectar, controle o dispositivo usando o controle remoto da TV.
- ⊙ **Seleção de dispositivo:** Seleção rápida de dispositivo conectado.
- ⊙ **Reprodução de discos:** Use as teclas de reprodução do controle remoto para controlar a reprodução do dispositivo conectado.
- ⊙ **Desligamento automático:** Ao desligar a TV, todos os dispositivos SIMPLINK conectados serão desligados automaticamente.
- ⊙ **Ligando automaticamente:** Ao ligar o dispositivo a TV será ligada automaticamente.

- ⊙ **Seleção da Saída de Áudio:** Selecione de maneira prática qual saída de áudio será usada.

Para ajustar a Senha

SETTINGS → BLOQUEIO → Configurar Senha.

Defina ou altere a senha da TV.

- ⊙ A senha inicial é 0000.

Para definir as Legendas

SETTINGS → OPÇÕES → Legendas.

Esta função exibe o áudio de um programa que está sendo transmitido em palavras (legendas) que aparecem na tela da TV, se disponível pelo programa que estiver sendo exibido.

Altere o Modo para **[Ligado]** e selecione as configurações de acordo com as opções a seguir :

- ⊙ **Analgógico: Legenda 1** – áudio principal (legendas do áudio original). **Legenda 2** – áudio secundário (legendas do áudio secundário em inglês, se disponível); **Texto (1,2):** Texto 1/2 – exibe informações especiais como previsão do tempo, bolsa de valores, notícias, se disponibilizadas pelo canal.
- ⊙ **Digital:** Selecione um dos idiomas disponíveis no modo de transmissão digital.

Para retornar aos Ajustes Iniciais

SETTINGS → OPÇÕES → Configuração Inicial.

Retorne ao modo padrão de fábrica apagando todos os ajustes opcionais efetuados. Uma vez que a inicialização estiver concluída, a TV desligará e ligará automaticamente.

- ⊙ Quando o **Bloquear Sistema** estiver ativo, uma janela pop-up aparecerá solicitando a senha.
- ⊙ Durante a inicialização não desligue a TV.

Removendo o Dispositivo USB

Q.MENU → Dispositivo USB → Remover.

Selecione o dispositivo de armazenamento USB e efetue a remoção. Após a mensagem de confirmação ser exibida, remova o dispositivo da TV.

- ⊙ Após selecionar a opção **Remover**, o dispositivo USB não será mais lido. Para usá-lo novamente, remova o dispositivo e reconecte-o.

Cuidados ao utilizar um Dispositivo USB

- ⊙ Dispositivo USB que usa software próprio pode não ser reconhecido pela TV.
- ⊙ Alguns dispositivos podem não ser reconhecidos ou funcionar corretamente.
- ⊙ O sistema de particionamento reconhecido é: FAT32 e NTFS. Antes de conectar o dispositivo verifique se o mesmo é compatível, outros formatos não serão admitidos nesta conexão.

- ⊙ Para HD USB externo, usar somente dispositivos classificados com tensão elétrica menor que 5V e corrente de 500 mA.
- ⊙ Para um bom reconhecimento recomendamos as seguintes capacidades: HD USB de 1TB ou menor e PEN DRIVE de 32GB ou menor.
- ⊙ Se o seu HD USB possuir “Energy Saving” e a função não funcionar, desligue-o e torne a ligá-lo, se o problema persistir consulte o manual deste dispositivo para mais informações.
- ⊙ Sempre efetue cópias de segurança do seu dispositivo. Arquivos danificados, perdas ou qualquer outro problema relacionado são de responsabilidade do cliente.
- ⊙ Note que alguns dispositivos USB necessitam de fonte de alimentação externa. Para que a conexão funcione, conecte a fonte de energia ao seu dispositivo.
- ⊙ Todas as transmissões são protegidas por direitos autorais. Para reproduzi-las pode ser necessário obter uma autorização do proprietário. Caso o usuário grave áudio ou vídeo através deste dispositivo, as gravações devem ser apenas para uso pessoal. A venda, transferência ou aluguel de gravações protegidas por direitos autorais é proibida.

Time Machine Ready

O que é Time Machine?

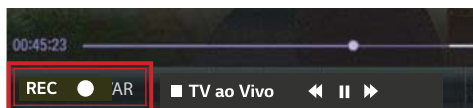
Com Time Machine, grave e reproduza sua programação favorita, avance ou retroceda uma programação em tempo real (LIVE TV) direto na sua TV.

| | |
|-----------------------------|--|
| Gravar imediatamente | Grava imediatamente o canal (programa) atual. |
| Gravação agendada | Efetua uma gravação agendada (data, hora, programa). |
| Reproduzir | Reproduz as gravações. |
| TimeShift | Controla a reprodução do que está sendo assistido em tempo real (LIVE TV). |

- ⊙ Os modos de gravação da função Time Machine estão disponíveis somente para canais da TV Digital (sinal aberto em conexão UHF). Para o sinal recebido de qualquer operadora de TV por Assinatura ou TV analógica VHF a função não atuará.
- ⊙ Durante uma gravação ao desligar o aparelho em standby, selecione SIM (menu) para continuar gravando. Ou se preferir selecione NÃO para desligar e cancelar a gravação.
- ⊙ O tempo mínimo para cada gravação é de 10 segundos.
- ⊙ O tempo disponível para um gravação programada é de 2 minutos (mínimo) e 5 horas (máximo).
- ⊙ O HD USB deve ter no mínimo 40GB ou no máximo 1TB de capacidade. Dispositivos fora dessa especificação não serão reconhecidos pela função Time Machine.
- ⊙ EVITE remover o cabo de força. Esta ação cancela a gravação, ignora os agendamentos e ainda pode danificar o seu disco USB.
- ⊙ O uso de dispositivo SSD não é recomendado devido à limitações técnicas. Para esta função use sempre HD (disco rígido).
- ⊙ A função Time Machine não suporta dispositivos USB Flash (pendrives).

Gravando Imediatamente

1. Para efetuar uma gravação rápida pressione a tecla ● **REC** no controle remoto ou selecione na barra de progresso a opção ● **REC**.



2. Ao iniciar uma gravação, a opção ● **REC** é modificada para **Opção de Parar**.
 - ⊙ O tempo padrão ao gravar é de 3 horas e o máximo suportado será 5 horas. Para alterar a hora final da gravação, pressione o botão ● **REC** e configure a opção **Modificar hora final da gravação**.
 - ⊙ O tempo de gravação pode variar dependendo da capacidade do seu dispositivo de armazenamento USB.
 - ⊙ Algumas funções podem não estar disponíveis durante a gravação.

Parar a Gravação

Para finalizar uma gravação pressione ■ **STOP** (controle remoto). Na mensagem selecione SIM e pressione **OK** (⊙).

Se preferir, na barra de progresso selecione ■ **Parar a gravação** e pressione **OK** (⊙).

Modificar a hora de término da Gravação

Para modificar o tempo de uma gravação, na barra de progresso selecione a opção **Opção de Parar**, no menu selecione o item **Modificar hora final da gravação**.

- ⊙ Usando esta função é possível aumentar o tempo da gravação em até 5 horas.

Acessando a Lista de Gravações

PLAY (▶) → Gravação de TV.

Para exibir a barra de progresso pressione **PLAY (▶)**. Na barra selecione o item **Gravação de TV**. Reproduza ou exclua as gravações armazenadas no dispositivo USB.

| | |
|--------------------------|---|
| Reproduzir de onde parou | Retorna a reprodução de uma gravação anteriormente reproduzida. |
| Reproduzir do início | Reproduzir a gravação selecionada desde o início. |
| Excluir | Exclui a gravação selecionada. |

☉ Na lista **Gravação de TV** podem ser adicionadas até 600 gravações.

Gerenciar Gravações

PLAY (▶) → Gravação de TV.

| | |
|----------|---|
| Proteger | Protege gravações selecionadas de serem excluídas ou modificadas. |
| Excluir | Para excluir/proteger uma ou mais gravações será necessário acessar o modo de seleção de arquivos. Para acessar este modo pressione a tecla VERMELHA . <ul style="list-style-type: none"> • Selecione as gravações pressionando OK (⊙) e em seguida pressione a tecla VERMELHA para excluí-las. • Para proteger gravações, selecione-as e pressione a tecla VERDE. • Para sair do modo de seleção pressione a tecla AZUL. |

Controlando a Reprodução

Exiba a barra de progresso pressionando **OK (⊙)**.

1. Seleciona um ponto desejado na reprodução. Para selecionar use ◀/▶.
2. Controles de reprodução, selecione para parar, pausar, retroceder ou avançar na gravação selecionada. Se preferir use as teclas de reprodução no controle remoto.
3. Acessa a Lista de Gravações da TV.
4. Efetua a edição da gravação selecionada - Edição do clipe.

Ao selecionar a função, na barra de progresso será exibida a letra **A** (ponto inicial), use os controles de reprodução para avançar até o ponto desejado. Neste ponto selecione novamente a função para marcar o ponto **B** (ponto final). Selecione **SIM** para efetuar a edição do clipe.

- ✓ Após confirmar, a gravação terá o tempo da sua seleção.
- ✓ A função não marca vários pontos.
- ✓ O uso da função efetua um corte definitivo na gravação.

5. Seleciona um ponto na reprodução para ser repetido continuamente.
 - ✓ O processo para marcar os pontos A e B (inicial e final) é similar ao item 4.
 - ✓ Para cancelar, selecione novamente a função e pressione **OK (⊙)**.
6. Acessa os modos de Energy Saving.
7. Acessa opções de ajuste para Imagens e Áudio da gravação selecionada.

Agendar Gravações

Defina sua agenda de gravações para a função time machine. Na barra de progresso selecione a opção **Agenda**. Selecione uma das opções disponíveis.

Selecione o agendamento pelo programa

Nesta opção selecione o programa a ser gravado a partir do guia de programação (Menu EPG). No guia, selecione o programa desejado e pressione **OK (⊙)**, no menu de opções selecione Gravar.

☉ Esta opção insere um agendamento automático para o programa selecionado.

Programação

Neste modo selecione a data, a repetição, a hora inicial, final e o canal desejado para a gravação.

☉ Acesse as opções de agendamento a partir do Guia Eletrônico, para isso pressione a tecla **GUIDE**. No guia selecione o programa desejado e pressione **OK (⊙)**. As opções disponíveis são **Gravar** e **Programação Avançada**.

! Notas:

- ☉ EVITE remover o cabo de força. Esta ação cancela a gravação, ignora os agendamentos e ainda pode danificar o seu disco USB.
- ☉ Todo processo de agendamento é baseado no que a emissora está transmitindo. Os tempos poderão variar de acordo com a emissora.
- ☉ Para programas protegidos contra cópia as funções **Gravar** e **Programação Avançada** estarão indisponíveis.
- ☉ O tempo disponível para uma gravação programada é de 2 minutos (mínimo) e 5 horas (máximo).
- ☉ Quando a emissora enviar informações de tempo incorretas, algumas falhas poderão ocorrer ao usar a função Agenda.
- ☉ Verifique sempre os ajustes de hora antes de iniciar qualquer gravação agendada.

Verificar/Modificar a lista de Agendamentos

PLAY (▶) → Lista de Agendamentos.

Verifique, modifique ou exclua itens da lista de agendamentos.

- A Lista de agendamentos comporta até 30 itens.

Função TimeShift

O que é TimeShift (reprodução em tempo real)?

Esta função salva temporariamente o programa que está sendo transmitido na memória do dispositivo USB. Com ela é possível avançar, retroceder e inserir pausas na sua programação favorita.

- Para usar a função, configure o Modo Time Machine para **Ligado**.
- O tempo máximo de gravação neste modo é de 2 horas.
- Ao iniciar uma gravação ou desligar a TV em modo TimeShift, a programação salva será excluída automaticamente.

Usando TimeShift

Usando TimeShift (reprodução em tempo real).

Neste modo as seguintes teclas do controle remoto estão disponíveis:



Configurar Time Machine

PLAY (▶) → Opções.

Altere as configurações da função Time Machine.

| | |
|--|---|
| Modo Time Machine | Efetua a gravação temporária do programa atual. <input type="radio"/> Ligado: ativa a função TimeShift ao ligar a TV. <input type="radio"/> Desligado: desativa a função TimeShift. |
| Exclusão automática | Exclui automaticamente as gravações antigas quando um dispositivo USB estiver cheio, liberando espaço para salvar novas gravações. <input checked="" type="checkbox"/> Gravações protegidas não serão excluídas. |
| Inicialização da lista agendada | Apaga a lista de programas agendados. |

- Sempre efetue cópias de segurança do seu dispositivo. Arquivos danificados, perdas ou qualquer outro problema relacionado são de responsabilidade do cliente.

Resoluções suportadas

HDMI (PC)

| Resolução | Frequência Horizontal (kHz) | Frequência Vertical (Hz) |
|------------|-----------------------------|--------------------------|
| 720 x 400 | 31.468 | 70.080 |
| 640 x 480 | 31.469 | 59.940 |
| 640 x 480 | 37.500 | 75.000 |
| 800 x 600 | 37.879 | 60.317 |
| 800 x 600 | 46.875 | 75.000 |
| 1024 x 768 | 48.363 | 60.004 |
| 1024 x 768 | 60.023 | 75.029 |
| 1280 x 800 | 49.702 | 59.810 |
| 1366 x 768 | 47.717 | 59.790 |

! Nota:

- A resolução ideal de tela é de 1366 x 768 @ 60Hz.
- O momento ideal de frequência vertical é de 60Hz.

HDMI (DTV)

| Resolução | Frequência Horizontal (kHz) | Frequência Vertical (Hz) |
|--------------|-----------------------------|--------------------------|
| 720 x 480 | 31.469 | 59.940 |
| | 31.500 | 60.000 |
| 720 x 576 | 31.250 | 50.000 |
| | 37.500 | 59.94 |
| 1280 x 720 | 44.960 | 60.00 |
| | 45.000 | 50.00 |
| 1920 x 1080i | 33.72 | 50.000 |
| | 33.75 | 59.940 |
| 1920 x 1080 | 28.125 | 60.000 |
| | 33.720 | 59.940 |
| | 33.750 | 60.000 |
| | 28.125 | 50.000 |
| | 27.000 | 24.000 |
| | 33.750 | 30.000 |
| | 56.250 | 50.000 |
| | 67.430 | 59.940 |
| 67.500 | 60.000 | |

COMPONENTE

| Resolução | Frequência Horizontal (kHz) | Frequência Vertical (Hz) |
|-------------|-----------------------------|--------------------------|
| 720 x 480 | 15.730 | 59.940 |
| | 15.750 | 60.000 |
| 720 x 576 | 15.625 | 50.000 |
| 720 x 480 | 31.470 | 59.940 |
| 720 x 480 | 31.500 | 60.000 |
| 720 x 576 | 31.250 | 50.000 |
| 1280 x 720 | 44.960 | 59.940 |
| | 45.000 | 60.000 |
| 1920 x 1080 | 37.500 | 50.000 |
| | 33.720 | 59.940 |
| | 33.750 | 60.000 |
| | 28.125 | 50.000 |
| | 56.250 | 50.000 |
| 1920 x 1080 | 67.432 | 59.940 |
| | 67.500 | 60.000 |

Solução de Problemas

Geral

TV desliga repentinamente

- ✓ A Função Soneca está ativada?;
- ✓ Verifique as configurações de energia; Se a TV ficar sem sinal por alguns minutos, ela desligará automaticamente.

Controle remoto não está atuando

- ✓ Ao usar o controle aponte-o para o sensor.
- ✓ Verifique se não existe nenhum objeto posicionado na frente do sensor remoto.
- ✓ Verifique a polaridade correta das pilhas (+ para +, - para -) ou insira pilhas novas.

Não há visualização de imagem e nenhum som é reproduzido.

- ✓ Verifique se o aparelho está ligado.
- ✓ Verifique se o cabo de força está conectado a uma tomada de parede.
- ✓ Verifique se existe algum problema na tomada de parede, através da conexão de outros aparelhos.

Especificações Técnicas

| Descrição | | 28LB600B / 28LB650B | | | | |
|---|------------------------------|---|--------------|-----|-------|-----|
| Dimensões (L x A x P mm) | Com Base | 641,4 x 487,8 x 185,0 | | | | |
| | Sem Base | 641,4 x 430,3 x 63,3 | | | | |
| Peso (kg) | Com Base | 5,0 | | | | |
| | Sem Base | 4,7 | | | | |
| Alimentação de Entrada | | 19 V ---, 1.6 A | | | | |
| Adaptador AC/DC | | <p>Fabricado: LG Innotek Modelo: PSAB-L101A</p> <p>Fabricado: Lite-On Modelo: PA-1650-64</p> <p>Fabricado: APD Modelo: DA-48G19</p> | | | | |
| Adaptador DC | Entrada | AC 100-240V ~ 50/60Hz | | | | |
| | Saída | 19V ---, 2.53 A ou 3.42 A | | | | |
| (Potência de Saída RMS por canal com 1KHz, THD de 2% (IEC60268)) | | | | | | |
| Saídas de Áudio Watt (8Ω) | ESQ. | 10W | DIR. | 10W | Total | 20W |
| Sistema da TV | | NTSC, PAL-M/N, SBTVD | | | | |
| Faixa de Canais | | VHF 2 ~ 13, UHF 14 ~ 69, CATV 1 ~ 135 | | | | |
| Antena Externa (impedância) | | 75 Ω | | | | |
| Condições Ambientais | Temperatura de Operação | | 0 ~ 40°C | | | |
| | Umidade de Operação | | 0% ~ 85% | | | |
| | Temperatura de Armazenamento | | -20°C ~ 60°C | | | |
| | Umidade de Armazenamento | | 10% ~ 90% | | | |

Desenhos e Especificações estão sujeitas a mudanças sem prévio aviso.

! Nota:

- ⊙ Pode haver interferência relacionada a resolução, padrão vertical, contraste ou brilho no modo PC. Altere o modo PC para outra resolução ou mude a taxa de atualização para outra faixa ou ajuste o brilho e o contraste no menu, até que a imagem esteja clara. Se a taxa de restauração da placa de vídeo do PC não pode ser alterada, mude a placa de vídeo ou consulte seu fabricante.
- ⊙ As ondas de entrada de sincronização para as frequências horizontal e vertical são separadas.
- ⊙ Se utilizar uma placa de som, ajuste o som do PC conforme sua necessidade.
- ⊙ O modo DOS pode não funcionar dependendo da placa de vídeo se você usar um cabo HDMI para DVI.

Certificado de Garantia

A LG Electronics do Brasil Ltda., através de sua Rede de Serviços Autorizados, garante ao usuário deste produto os serviços de Assistência Técnica para substituição de componentes ou partes, bem como mão de obra necessária para reparos de eventuais defeitos, devidamente constatados como sendo de fabricação, pelo período de 01 (Um) ano, incluindo o período de garantia legal de 90 (noventa) dias, contados a partir da data de emissão da nota fiscal de compra pelo primeiro proprietário, desde que o mesmo tenha sido instalado conforme orientações descritas no manual do usuário que acompanha o produto e, somente em Território Nacional.

Garantia Legal:

O consumidor tem o prazo de 90 (noventa) dias, contados a partir da data de emissão da nota fiscal de compra, para reclamar de irregularidades (vícios) aparentes, de fácil e imediata observação no produto, como os itens que constituem a parte externa e qualquer outra acessível ao usuário, assim como, peças de aparência e acessórios em geral.

Condições para validade da garantia legal e contratual

A Garantia Legal e Contratual perderá seu efeito se:

- ⊙ O produto não for utilizado para os fins a que se destina;
- ⊙ A instalação ou utilização do produto estiver em desacordo com as recomendações do Manual de Instruções;
- ⊙ O produto sofrer qualquer dano provocado por mau uso, acidente, queda, agentes da natureza, agentes químicos, aplicação inadequada, alterações, modificações ou consertos realizados por pessoas ou entidades não credenciadas pela LG Electronics do Brasil Ltda.;
- ⊙ Houver remoção e/ou alteração do número de série ou da identificação do produto.

Condições não cobertas pela garantia legal e contratual

A Garantia não cobre:

- ⊙ Danos provocados por riscos, amassados e uso de produtos químicos/abrasivos sobre o gabinete;
- ⊙ Transporte e remoção de produtos para conserto que estejam instalados fora do perímetro urbano onde se localiza o Serviço Autorizado LG mais próximo. Nestes locais, qualquer despesa de locomoção e/ou transporte do produto, bem como despesas de viagem e estadia do técnico, quando for o caso, correrão por conta e risco do Consumidor;
- ⊙ Desempenho insatisfatório do produto devido à instalação ou rede elétrica inadequadas;
- ⊙ Troca de peças e componentes sujeitos a desgaste normal de utilização ou por dano de uso;
- ⊙ Serviços de instalação, regulagens externas e limpeza, pois essas informações constam no Manual de Instruções;
- ⊙ Eliminação de interferências externas ao produto que prejudiquem seu desempenho, bem como dificuldades de recepção inerentes ao local ou devido ao uso de antenas inadequadas.

Observações:

- ⊙ A LG Electronics do Brasil Ltda. não assume custos ou responsabilidade relativos a pessoa ou entidade que venham a oferecer garantia sobre produtos LG, além das aqui descritas;
- ⊙ As despesas decorrentes e consequentes da instalação de peças que não pertençam ao produto são de responsabilidade única e exclusiva do comprador;
- ⊙ A LG Electronics do Brasil Ltda. se reserva o direito de alterar as características gerais, técnicas e estéticas de seus produtos sem prévio aviso;
- ⊙ A garantia somente é válida mediante a apresentação de nota fiscal de compra deste produto;

Informações de Compra

O modelo e número de série estão na etiqueta traseira do aparelho. Anote estas informações e guarde-as juntamente com sua nota fiscal.

Data da compra: _____

Loja/Depart.: _____

Modelo: _____

Nº de Série: _____



LG

Life's Good

SAC serviço de atendimento
ao consumidor

4004 5400 Capitais e Regiões Metropolitanas

***0800 707 5454** Demais localidades
*Somente chamadas originadas de telefone fixo

WWW.LGE.COM.BR

EM CASO DE DÚVIDA, CONSULTE NOSSO SAC

**PRODUZIDO
NO PÓLO INDUSTRIAL
DE MANAUS**



CONHEÇA A AMAZÔNIA

LG Electronics do Brasil Ltda.

CNPJ: 01.166.372/0008-21

Rua Javari, nº 1004, Distrito

Industrial, CEP 69075-110,

Manaus/AM, Indústria Brasileira



**Não jogue este impresso em via pública.
Mantenha sua cidade limpa.**