



**LG**

Life's Good

# MANUAL DE INSTRUÇÕES LED TV\*

**TV LG LED usa a melhor tecnologia de LED backlight**

29LN300B-PC

**PARA OBTER MÁXIMA QUALIDADE DE IMAGEM SEM DISTORÇÃO, É NECESSÁRIO SINAL DIGITAL DE ALTA QUALIDADE EM FORMATO WIDESCREEN.**



\* M F L 6 8 3 9 9 8 0 1 \*

Antes de ligar seu aparelho, por favor, leia cuidadosamente este manual e mantenha-o para futuras referências. Desenhos e Especificações estão sujeitas a mudanças sem prévio aviso.

MFL68399801 REV.01 OUT/14

# Índice

## 3 Apresentação / Licenças

---

## 4 Instruções de Segurança

---

- 7 Antes de mover o aparelho
- 7 Limpando a tela, gabinete, base e cabo de força
- 8 Evitando Imagens Estáticas
- 8 Nota - Software Livre
- 8 Aviso importante
- 8 Acessórios

## 9 Iniciando

---

- 9 Montagem da TV
- 9 - Instalando a Base
- 9 - Fixando a Base no aparelho
- 10 Montagem sobre uma mesa
- 10 Sistema de Segurança Kensington
- 11 Montagem na Parede
- 12 Controle Remoto
- 13 Conhecendo a TV (Painel Frontal)

## 14 Conexões

---

- 14 Conectar aparelhos à TV
- 14 Conexão de Antena
- 14 Entrada AV (áudio/vídeo)
- 14 Entrada COMPONENTE IN
- 15 Conexão HDMI
- 16 Conectando a um PC
- 16 - Conexão RGB
- 16 - Conexão HDMI
- 16 - Conexão DVI via HDMI
- 16 Conexão DVI via HDMI
- 16 Conexão USB

## 17 Ver TV

---

- 17 Ligar a TV (primeira vez)
- 17 Usar a TV (Ajustes Diversos)
- 19 Time Machine Ready

## 21 Suporte

---

- 21 Resoluções suportadas
- 21 - RGB (PC) / HDMI (PC)
- 21 - HDMI (DTV)
- 21 - COMPONENTE
- 21 Solução de Problemas
- 23 Especificações Técnicas

## 24 Certificado de Garantia

---

## Prezado Consumidor,

Parabéns e bem-vindo à Família LG, você está levando para sua casa um produto de alta tecnologia e de fácil operação. Usufra de todos os recursos lendo atentamente este manual e seguindo as orientações aqui descritas. Se ainda surgirem dúvidas fale conosco. O nosso número de atendimento está na última capa deste manual.

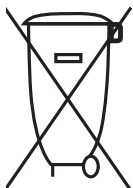
## Meio Ambiente

Somos uma empresa preocupada com o meio ambiente. O nosso compromisso é promover o aprimoramento contínuo, procurando desenvolver produtos com o máximo de materiais recicláveis. A sua consciência ambiental também é importante, destine esses materiais de forma adequada. Siga as dicas abaixo e colabore com o meio ambiente:

### 1. Manuais e Embalagens:

Os materiais utilizados nas embalagens (manuais, caixas de papelão, plásticos, sacos e calços de EPS - isopor) dos produtos LG são 100% recicláveis. Procure fazer esse descarte preferencialmente destinados a recicladores especializados.

### 2. Pilhas e Baterias:



Não incinere, não tente abrir e não jogue no lixo comum. Preserve o meio ambiente e sua saúde.

Após uso, as pilhas e/ou baterias deverão ser entregues ao estabelecimento comercial ou rede de assistência técnica autorizada (Conama nº 401 de 11/2008).

### 3. Produto:

No fim de sua vida útil destine corretamente materiais perigosos de nossos produtos (painéis, cinescópios, compressores, etc.), encaminhando-os às companhias especializadas em reciclagem. Não queime e nem jogue em lixo doméstico.

## Licenças

As licenças suportadas pela TV podem variar dependendo do modelo.



Os termos HDMI e High-Definition Multimedia Interface, e o Logo HDMI são marcas ou marcas registradas da HDMI Licensing LLC nos Estados Unidos e em outros países.



Fabricado sob licença dos Laboratories Dolby. "Dolby" e o duplo D são marcas comerciais da Dolby Laboratories.



**SOBRE DIVX VIDEO:** DivX<sup>®</sup> é um formato de vídeo digital criado pela DivX, LLC, uma subsidiária da Rovi Corporation. Este é um dispositivo oficial DivX Certified<sup>®</sup> que reproduz vídeo DivX. Visite [divx.com](http://divx.com) para mais informações e ferramentas de software para converter seus arquivos em vídeos DivX.

**SOBRE DIVX VIDEO-ON-DEMAND:** Este dispositivo DivX Certified<sup>®</sup> deve ser registrado para reproduzir filmes comprados em DivX Video-on-Demand (VOD).

\* Para obter o seu código de registro, localize a seção DivX VOD no menu de configuração do seu dispositivo. Vá para [vod.divx.com](http://vod.divx.com) para mais informações sobre como concluir seu registro.

\* DivX Certified<sup>®</sup> reproduz vídeo DivX<sup>®</sup> com resolução até 1080p, incluindo conteúdos premium.

DivX<sup>®</sup>, DivX Certified<sup>®</sup> e logotipos associados são marcas comerciais da Rovi Corporation ou suas subsidiárias e são utilizadas sob licença.

Coberto por uma ou mais das seguintes patentes nos EUA: 7.295.673; 7.460.668; 7.515.710; 7.519.274

\* Algumas funções são exclusivas de alguns modelos. Para mais informações visite [www.lge.com/br](http://www.lge.com/br).

# Instruções de Segurança

Para sua maior segurança preste atenção a todos os avisos, leia e siga todas essas instruções e mantenha-as para futuras consultas.



**CUIDADO**  
RISCO DE CHOQUE  
ELÉTRICO. NÃO ABRA.

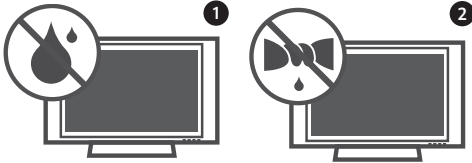


**CUIDADO:** PARA REDUZIR O RISCO DE CHOQUE ELÉTRICO, NÃO REMOVA A TAMPA TRASEIRA. NÃO INSIRA OBJETOS DENTRO DO APARELHO. NÃO EXISTEM PEÇAS PARA AJUSTE PELO USUÁRIO. EN-CAMINHE-O AO SERVIÇO TÉCNICO AUTORIZADO.

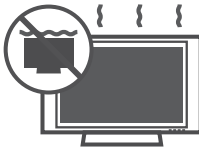
## Símbolos gráficos:

- ⊙ : Indica a presença de alta voltagem no interior do aparelho e que qualquer contato com partes internas deste produto é perigoso.
- ⊙ : Alerta o usuário quanto a existência de instruções importantes no manual que acompanha o produto referente a operação e manutenção.

- ⊙ Não use o aparelho próximo à água. Limpe somente com pano seco.



- ⊙ Não obstrua as aberturas de ventilação. Instale de acordo com as instruções descritas neste manual de instruções.



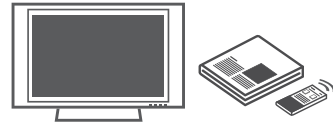
- ⊙ Não instale próximo a fontes de calor tais como aquecedores, medidores de calor, fogões ou outros aparelhos (incluindo amplificadores) que produzem calor.



- ⊙ Proteja o cabo de alimentação de ser pisado ou puxado, principalmente nos plugues, nas entradas e nos pontos de saída do aparelho.



- ⊙ Só use acessórios originais especificados neste manual.



- ⊙ Para transportar seu aparelho use somente carrinhos, suportes, tripés, braçadeiras ou mesas que suportem o peso do produto especificado no manual. Quando for efetuar qualquer movimentação faça-a com todo cuidado para evitar ferimentos e possíveis quedas do aparelho.

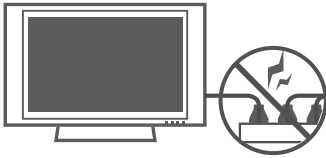


- ⊙ **CUIDADOS referentes ao cabo de alimentação:** recomenda-se que o aparelho seja conectado a uma tomada própria, ou seja, uma tomada única por aparelho, sem "benjamins" ou "réguas".

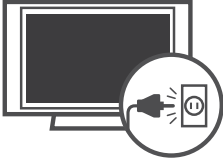
Não conecte muitos aparelhos a uma mesma tomada, pois isso pode causar curto-circuito ou fogo.

Não sobrecarregue tomadas. Tomadas sobrecarregadas, danificadas, frouxas, com extensões de fios, fios descascados ou com isolamento comprometido podem ser perigosos. Qualquer uma dessas condições pode causar choque ou fogo. Verifique, periodicamente, os cabos do seu equipamento; se a sua aparência indicar desgaste ou dano, desligue o equipamento e substitua o cabo por um original através do serviço autorizado. Proteja o fio de alimentação de qualquer abuso físico ou mecânico, tais como ser pisado, esmagado, torcido, preso em uma porta fechada, ou no meio do caminho. Dê atenção especial aos plugues, tomadas e de onde o fio sai do aparelho.

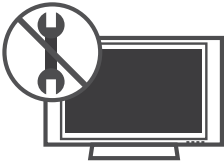
Não mova a TV com o fio na tomada. Não use cabo de força danificado ou desgastado. Não desligue da tomada pelo fio e sim pelo plugue.



- ⊙ Desligue o aparelho da tomada durante tempestades de raios ou quando não for usado por um longo período de tempo.



- ⊙ Faça consertos somente com pessoal qualificado. O conserto é necessário quando o aparelho for danificado de alguma forma, como fio de alimentação ou plugue quebrado, líquidos ou objetos tenham caído dentro do aparelho, o aparelho tenha sido exposto à chuva ou umidade, não funcione normalmente ou tenha sido derrubado.



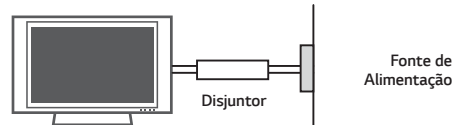
- ⊙ Nunca toque no aparelho ou na antena durante tempestades.
- ⊙ Não deixe nada bater ou cair dentro do aparelho, e não bata na tela com nenhum objeto.
- ⊙ **ATENÇÃO:** para diminuir o risco de choque ou fogo, não exponha este produto a chuva, umidade ou outros líquidos. Não toque na TV com as mãos molhadas. Não instale este produto próximo a itens inflamáveis como gasolina, velas e não exponha a TV diretamente ao ar-condicionado.



- ⊙ Não exponha o produto a gotejamentos ou espirros d'água, objetos cheios de água como vasos ou taças por cima do aparelho (ex: em prateleiras acima do aparelho).

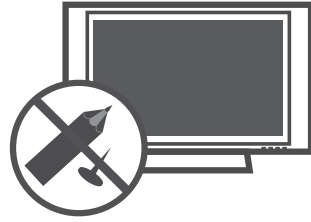


- ⊙ Assegure-se de conectar o pino terra do plugue à tomadas com sistema de aterramento.
- ⊙ O cabo de força fornecido com o aparelho está de acordo com a norma da ABNT NBR 14.136 e para sua maior segurança, instale tomadas aterradas que estejam de acordo com a norma da ABNT NBR 5410.
- ⊙ Se os métodos de aterramento não forem possíveis, contrate um electricista para instalar um disjuntor separado. NÃO tente aterrar o produto conectando-o a fios de telefone, para-raios ou cabos de gás.

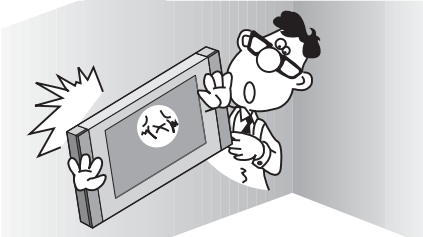


- ⊙ Já que a TV é ligada diretamente na tomada, o acionamento do botão **⏻ (POWER)** não a desligará, ele apenas inicia o modo de espera (standby). Para desligar definitivamente o aparelho, remova o plugue da tomada.
- ⊙ **DESCONECTANDO O PLUGUE:** Em caso de problema elétrico, este plugue é essencial para o desligamento do aparelho. Ligue a TV à tomadas em que o plugue possa ser manuseado facilmente.
- ⊙ **LIMPEZA:** Quando limpar, desligue da tomada e esfregue suavemente com um pano macio para evitar arranhões. Não borrife água ou outros líquidos diretamente na TV já que pode ocorrer choques. Não use produtos químicos como álcool ou outros abrasivos.
- ⊙ **MOVENDO:** antes de mover, desligue o aparelho e desconecte todos os cabos de conexão. Não tente efetuar a movimentação do aparelho sozinho. Evite acidentes e prejuízos desnecessários.
- ⊙ Antes de mover o aparelho sem a base, instale imediatamente a **TAMPA DE PROTEÇÃO** fornecida (alguns modelos).
- ⊙ **VENTILAÇÃO:** instale a TV em um local com boa ventilação. Não a instale em um local apertado, como uma estante de livros. Não cubra o produto com panos ou outros produtos, por exemplo, plásticos, enquanto ligado. Não instale em lugares excessivamente empoeirados.
- ⊙ Tome cuidado para não tocar as aberturas de ventilação. Quando estiver usando a TV por um longo período, as aberturas podem estar quentes.

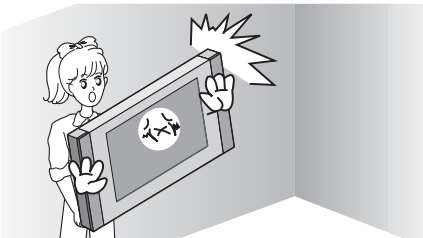
- ⊙ **DEFEITO DE PIXEL:** As TVs de Plasma ou LCD são produtos de alta tecnologia, com resolução de 2 a 6 milhões de pixels. Muito raramente existirão pontos finos na tela enquanto estiver vendo TV, estes pontos são pixels desativados e não afetam o desempenho do produto.
- ⊙ **RUÍDOS GERADOS NA TV**  
**Estalo ou estalido:** este tipo de ruído ocorre quando estiver vendo ou ligar a TV. Ele acontece por causa da contração térmica do plástico devido a temperatura e umidade. Este ruído é comum em aparelhos onde a deformação térmica é necessária.  
**Zumbido ou zunido no painel:** ruído de baixo nível gerado em circuitos elétricos que fornece grande quantidade de corrente para alimentar o aparelho.
- ⊙ **INSTALAÇÃO NA PAREDE:** a instalação deve ser realizada por técnicos especializados. Não instale a TV sozinho, isso pode provocar sérias lesões.



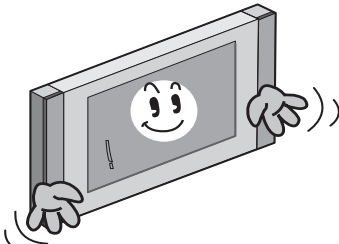
- ⊙ Se você sentir cheiro de fumaça ou outros odores vindos da TV, ou escutar sons estranhos, desligue-a da tomada e entre em contato com serviço técnico autorizado.
- ⊙ Afaste o produto da luz direta do sol. O produto pode ser danificado.



Antes de mover ou substituir o aparelho de posição contate o serviço técnico especializado.



Não instale o produto sem luvas. Dê preferência para luvas anti-estática.



- ⊙ Não aperte com força o painel com as mãos ou com um objeto afiado como prego, lápis, caneta e não arranhe a superfície.

## Instruções de Segurança

Para sua maior segurança preste atenção a todos os avisos, leia e siga todas essas instruções e mantenha-as para futuras consultas.

### Antes de mover o aparelho

Ao movimentar ou levantar a TV, leia as instruções que se seguem para prevenir arranhões ou danos, e que você possa transportar com segurança, levando em consideração o seu tipo e tamanho.

#### ! Cuidado:

Evite tocar na tela! Esta ação pode resultar em dano à tela ou em alguns pixels (pontos) usados para criar as imagens.

- Recomenda-se mover a TV na caixa ou nos materiais de embalagem, que o acompanham originalmente.
- Antes de mover ou levantar a TV, desconecte o cabo de força e todos os demais cabos.
- Segure a TV pela parte superior e inferior da moldura com firmeza. Certifique-se de não segurar nas partes transparentes, alto-falantes ou na tela de proteção dos alto-falantes.
- Quando segurar a TV, a tela deve estar distante de você, para evitar arranhões.



- Quando transportar a TV, evite solavancos ou vibrações excessivas.
- Quando transportar a TV, mantenha-a sempre na vertical, nunca a vire de lado, ou incline-a para esquerda ou direita.
- Independente do tamanho e peso do aparelho, efetue o transporte sempre com a ajuda de outra pessoa e siga as instruções descritas nas imagens a seguir.
- Ao movimentar a TV, tenha cuidado para não danificar os botões de toque (touch).

#### ✓ Ao movimentar evite:



Usar as extremidades da TV.

Aplicar tensão excessiva nas bordas laterais do aparelho.

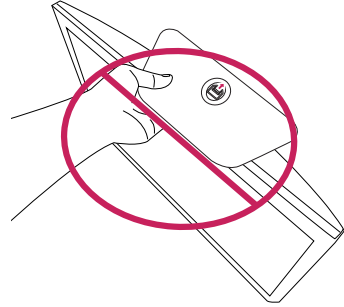
Tocar na tela.

#### ✓ Ao movimentar aplique:



Tensão necessária para efetuar o transporte do aparelho, não é necessário apertar as bordas ou tocar na tela.

#### ! Cuidado:



- A ilustração mostra um exemplo geral de instalação e pode ser diferente do produto atual.
- Não carregue a TV de cabeça para baixo usando a Base pois pode ocasionar a queda do produto causando danos e ferimentos.

## ! Manutenção

Aumente a vida útil do aparelho, limpe-o regularmente!

#### ! Nota:

- Antes de iniciar a limpeza do equipamento desligue-o da tomada.

### Limpando a tela, gabinete, base e cabo de força

- Para remover sujeira ou poeira limpe a superfície com um pano seco, limpo e macio.
- Para remover sujeira maiores, limpe a superfície com um pano macio umedecido em água limpa ou detergente suave, em seguida use imediatamente um pano seco para finalizar a limpeza.
- Regularmente remova a poeira ou sujeira acumulada no cabo de força.

## ⚠ Evitando Imagens Estáticas



- ⊙ Quando uma imagem fixa (por exemplo, logotipos, menus de jogos, filmes e monitor de computador) for exibido na TV por um período prolongado, esta imagem pode ficar permanentemente impressa na tela. Esse fenômeno é conhecido como “imagens estáticas”. Este fenômeno não é coberto pela garantia do fabricante.
- ⊙ Este fenômeno pode ocorrer também em áreas “letterbox” de sua TV ao usar o formato 4:3. Evite usar este formato em períodos prolongados.
- ⊙ Para evitar este fenômeno, evite exibir imagens estáticas na tela da TV por um período prolongado (2 horas ou mais em LCD TV, 1 hora ou mais em Plasma TV).

## Notas gerais

- ⊙ As imagens apresentadas neste manual são meramente ilustrativas e servem somente como referência de uso.
- ⊙ Novas funcionalidades podem ser adicionadas ao aparelho sem prévio aviso.

## Nota - Software Livre

Para obter o código-fonte das licenças GPL, LGPL, MPL e outras licenças de código aberto contidas neste produto, visite <http://opensource.lge.com>.

Além do código-fonte, todos os termos de licença que se refere a isenções de garantia e avisos de direitos autorais estão disponíveis para download.

A LG Electronics fornece o código-fonte aberto em CD-ROM\*, os pedidos deverão ser efetuados via e-mail - [opensource@lge.com](mailto:opensource@lge.com). Esta oferta é válida por 3 (três) anos a partir da data de compra do produto.

\* Taxas com custos de envio são de responsabilidade do solicitante.

## ⚠ Aviso importante

Para estabelecer um nível de áudio seguro, recomendamos ajustar o volume a um nível baixo e em seguida aumentar lentamente o som até poder ouvi-lo confortavelmente e sem distorções.

Também recomendamos evitar a exposição prolongada a ruídos muito altos.

Para referência, listamos abaixo alguns exemplos, com as respectivas intensidades sonoras em decibéis.

Evite o uso prolongado do aparelho com volume superior a 85 decibéis pois isto poderá prejudicar a sua audição.

### Exemplos

Exemplos	
30	Biblioteca silenciosa, sussurros leves.
40	Sala de estar, refrigerador, quarto longe do trânsito.
50	Trânsito leve, conversação normal, escritório silencioso.
60	Ar condicionado a uma distância de 6 m, máquina de costura.
70	Aspirador de pó, secador de cabelo, restaurante ruidoso.
80	Tráfego médio de cidade, coletor de lixo, alarme de despertador a uma distância de 60 cm.
<b>OS RUÍDOS ABAIXO PODEM SER PERIGOSOS EM CASO DE EXPOSIÇÃO CONSTANTE</b>	
90	Metrô, motocicleta, tráfego de caminhão, cortador de grama.
100	Caminhão de lixo, serra elétrica, furadeira pneumática.
120	Show de banda de rock em frente às caixas acústicas, trovão.
140	Tiro de arma de fogo, avião a jato.
180	Lançamento de foguete.

Informação cedida pela Deafness Research Foundation, por cortesia.

## Acessórios

Ao desembalar certifique-se de que os acessórios descritos nesta seção acompanham o produto. Caso haja ausência de qualquer item, por favor contate o seu revendedor.

## Itens comuns

Item	Quantidade
Manual de Instruções	01
Adaptador AC/DC	01
Controle Remoto	01
Cabo de Força padrão ABNT	01
Pilhas (AAA)	02
Conjunto Base	01

### ⚠ Nota:

- ⊙ Os acessórios fornecidos são partes integrantes do produto e não podem ser vendidos separadamente.
- ⊙ Use somente os acessórios fornecidos com o produto, evite acidentes ou danos ao aparelho.
- ⊙ Para adquirir outros acessórios consulte o revendedor autorizado LG.

# Montagem da TV

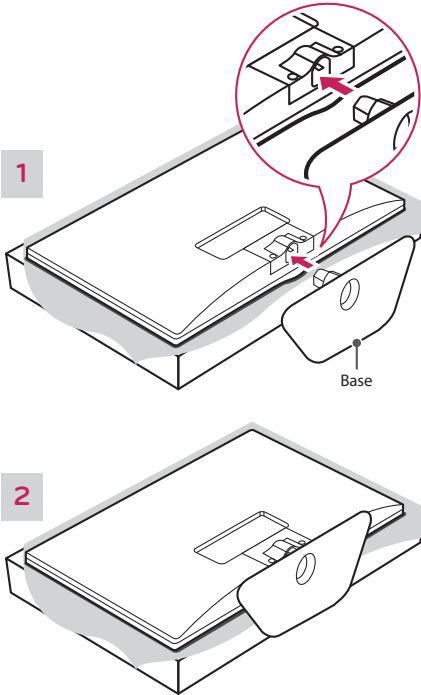
## Instalando a Base

As ilustrações mostradas nesta seção podem ser um pouco diferentes do seu aparelho, pois servem apenas para auxiliá-lo na operação do produto.

Se você não for montar a TV na parede, use as instruções a seguir para fixar a base ao aparelho.

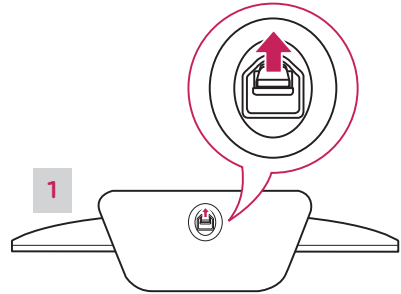
### Fixando a Base no aparelho

1. Coloque a TV com a tela virada para baixo, sobre uma superfície plana e acolchoada e em seguida encaixe a Base na TV.



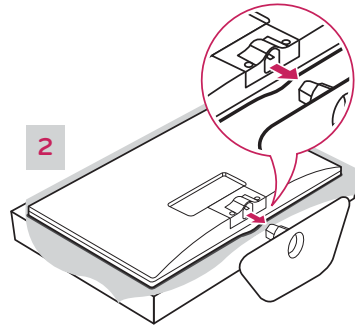
### Desmontar a Base:

Posicione a TV conforme descrito na seção anterior e remova a Base. Para guardar, use de preferência a caixa de embalagem do produto.



### ! Nota:

- Levante a trava na parte inferior da base (conforme seta na figura 1) e em seguida remova a base da TV (conforme a figura 2).

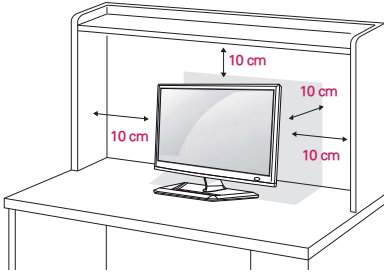


### ⚠ Cuidado:

- Sempre que for **montar** ou **desmontar** a Base, coloque a TV com a tela virada para baixo sobre uma superfície plana, acolchoada e livre de objetos.
- Coloque a TV com a tela virada para baixo, sobre uma superfície plana e acolchoada para proteger a tela de riscos.

## Montagem sobre uma mesa

1. Posicione a TV verticalmente sobre uma mesa. Deixe uns 10 cm (mínimo) de espaço da parede para uma ventilação adequada.

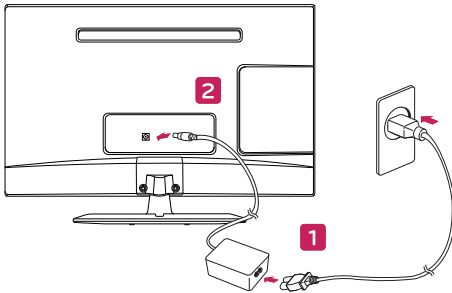


Instalação do aparelho em uma mesa (imagem meramente ilustrativa).

### **⚠ Cuidado:**

Desconecte primeiro o cabo de força e em seguida mova ou instale a TV. Caso contrário, poderá ocorrer choque elétrico.

2. Conecte o Adaptador AC-DC em uma tomada elétrica (seguindo a sequência conforme imagem abaixo).

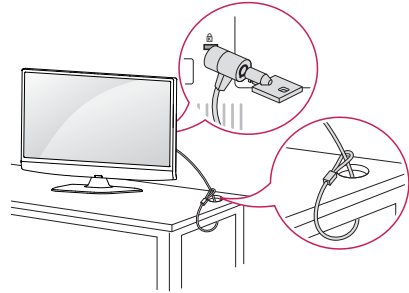


### **⚠ Cuidado:**

- ⊙ Não coloque a TV próximo ou em fontes de calor, pois isso pode resultar em incêndio ou outros danos.

## Sistema de Segurança Kensington

O conector do sistema de segurança Kensington está localizado na parte traseira do gabinete da TV. Para maiores informações de instalação e uso, veja o manual fornecido com o sistema de segurança Kensington ou visite o site <http://www.kensington.com>. Conecte o cabo do sistema de segurança Kensington entre o Gabinete da TV e uma mesa.

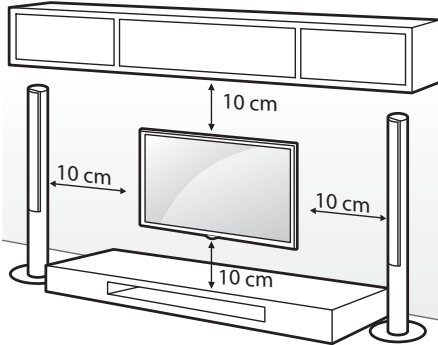


### **ⓘ Nota:**

- ⊙ O sistema de segurança Kensington é opcional. Você poderá obter acessórios adicionais na maioria das lojas de eletroeletrônicos.

## Montagem na Parede

Para correta ventilação, permita um espaço de 10 cm em cada lado do gabinete a partir da parede. Instruções detalhadas de instalação estão disponíveis com o seu revendedor. Para mais detalhes da Instalação do Suporte de parede consulte o guia de montagem que o acompanha.

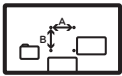


Instalação do aparelho na parede.

Ao montar a TV em uma parede, fixe o suporte (item opcional) ao painel traseiro da TV.

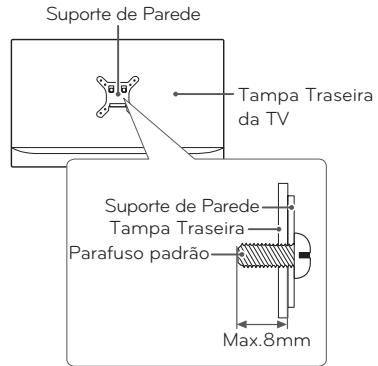
Ao instalar a TV usando um suporte de parede (item opcional), coloque-o cuidadosamente, para evitar que a TV caia

- ⦿ Por favor, use suportes de parede de acordo com as Normas VESA.
- ⦿ Ao usar parafusos mais longos do que o padrão, a TV pode ser danificada internamente.
- ⦿ Ao usar parafusos inadequados, o produto pode ser danificado e soltar a partir da posição montada. Neste caso, a LG Electronics não se responsabiliza por este tipo de dano.
- ⦿ VESA é compatível apenas com relação a especificação e dimensões do parafuso do dispositivo de montagem.
- ⦿ Para fixar a TV ao suporte não utilize parafusos fora do padrão especificado na tabela. Evite danos ao aparelho!

Modelo	29LN300B-PC
Medida (A/B) mm	100 x 100
	
Parafuso Padrão	M4
Número de Parafusos	4

### Cuidado:

- ⦿ Primeiro desconecte o cabo de força e em seguida mova ou instale a TV. Caso contrário, poderá ocorrer choque elétrico.
- ⦿ Ao instalar a TV no forro, teto ou em uma parede inclinada, a TV poderá cair e causar sérios danos. Use um suporte autorizado LG e contate o vendedor local ou pessoal qualificado para instalação.
- ⦿ Não aperte muito os parafusos, pois poderá causar danos à TV e anular a garantia. Use o suporte e parafusos no padrão VESA.
- ⦿ Quaisquer danos ou ferimentos causados por mau uso ou por acessório impróprio não são cobertos pela garantia.
- ⦿ O comprimento do parafuso da superfície da tampa traseira deve ser 8 mm.



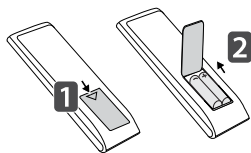
### Nota:

- ⦿ Utilize os parafusos que foram listados na especificação do padrão de parafusos VESA.
- ⦿ O kit de montagem na parede inclui manual de instalação e acessórios necessários.
- ⦿ O Suporte de parede é opcional. Você pode obter acessórios adicionais no seu revendedor local.
- ⦿ O comprimento do parafuso pode ser diferente, dependendo do Suporte de parede. Certifique-se de usar o comprimento adequado
- ⦿ Para maiores informações, veja as instruções fornecidas com o Suporte de parede.
- ⦿ A LG não se responsabiliza por danos ou lesões corporais, quando um suporte não especificado (fora dos padrões VESA) for instalado ou se o consumidor não seguir as instruções de instalação.

# Controle Remoto

## Instalando as pilhas

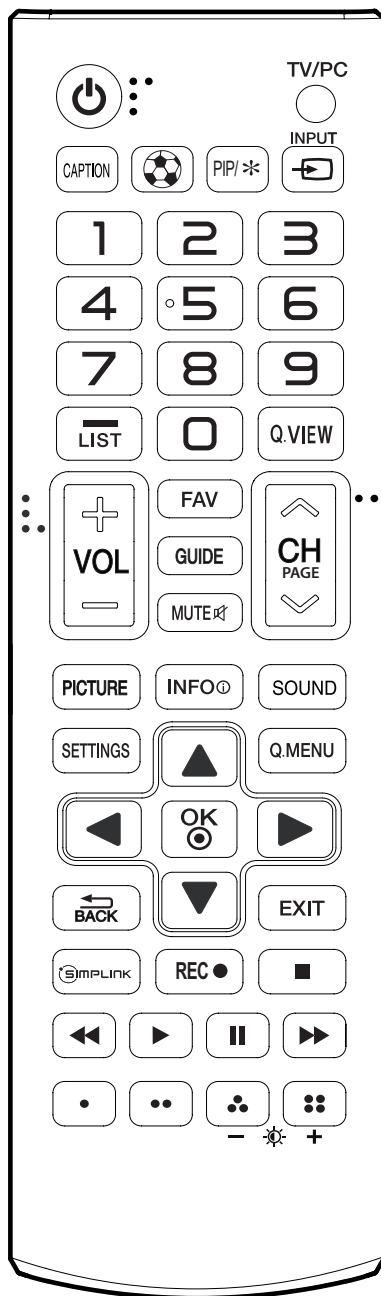
- Insira as pilhas no compartimento combinando corretamente os polos e depois feche o compartimento.



- Instale 2 pilhas AAA de 1.5V. Não misture pilhas de tipos diferentes e evite usar pilhas velhas.

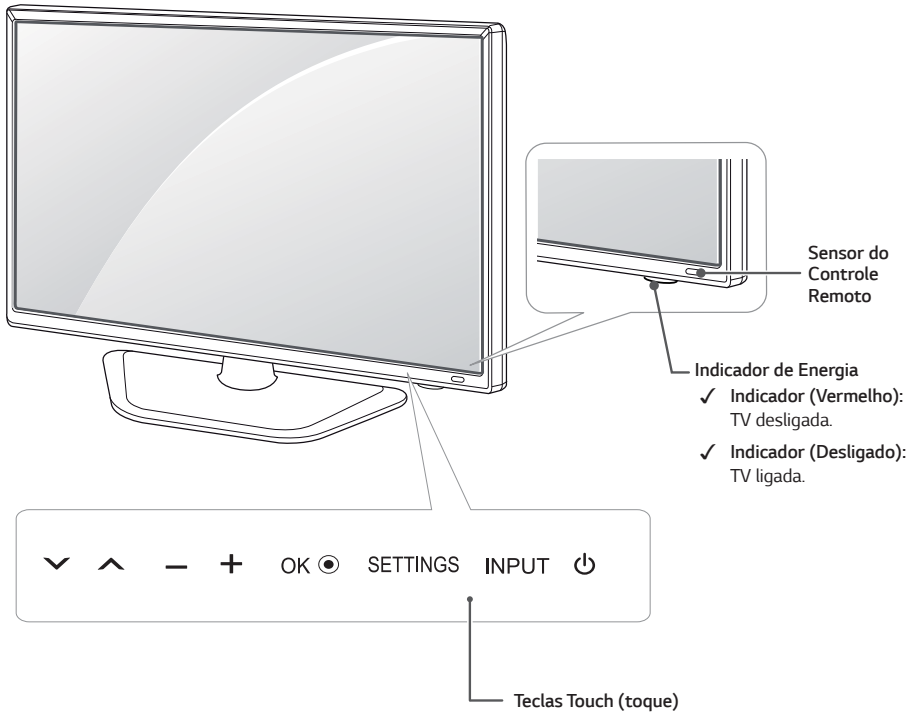
## Funções

- **⏻ (POWER):** Liga/Desliga (modo Standby) a TV.
- **TV/PC:** Seleciona o modo de TV ou PC.
- **CAPTION:** Ativa/Desativa a função Legendas (Closed Caption).
- **MODO TORCIDA:** Otimiza o áudio e as imagens para obter melhores resultados ao assistir jogos de futebol.
- **PIP/\* (Modo PIP):** PIP/\* (Modo PIP): Ativa o modo PIP (somente no modo HDMI-PC).
- **INPUT:** Seleciona uma Entrada externa disponível.
- **Teclas NUMÉRICAS:** Seleciona canais ou item numerado nos menus.
- **LIST:** Exibe a Lista de Canais.
  - ✓ **— (DASH):** Ativa canais de multiprogramação 5-1, 5-2, etc. (TV DIGITAL).
- **Q.VIEW:** Volta ao canal anterior (último canal visualizado).



- **VOL:** Ajusta o nível sonoro.
- **FAV:** Exibe a lista de canais favoritos.
- **GUIDE:** Exibe o Guia de Programação Eletrônica (somente TV DIGITAL).
- **MUTE:** Efetua pausa sonora (MUDO).
- **CH:** Navega nos canais memorizados.
  - ✓ **PAGE:** Use para alternar em páginas extensas nas listas multimídia.
- **PICTURE:** Seleciona modos de imagem disponíveis, pressione repetidamente para selecionar.
- **INFO:** Exibe informações do canal / programa atual.
- **SOUND:** Altera o modo de som.
- **SETTINGS:** Exibe/Oculto o menu de ajustes do aparelho.
- **Q.MENU:** Exibe uma lista rápida de funções.
- **SETAS DIRECIONAIS / OK (OK):** Navega nos menus (tela)/confirma ações.
- **↶ (BACK):** Volta uma ação.
- **EXIT:** Fecha todos os menus de tela.
- **SIMPLINK:** Acessa os dispositivos AV conectados à TV; Abre o menu SIMPLINK.
- **REC ●:** Inicia a gravação do programa selecionado (**Time Machine**).
- **TECLAS DE REPRODUÇÃO (◀▶⏸⏪⏩):** Controla a reprodução (Listas de Fotos, Músicas e Filmes) e quando estiver usando SIMPLINK.
- **Teclas coloridas:** Acessa funções especiais em diversos menus.
- **Backlight (— ☀ +):** Ajusta o brilho controlando a luz de fundo da tela.

# Conhecendo a TV (Painel Frontal)



Tecla de toque	Descrição
▼ ▲	Navega entre os canais salvos.
- +	Ajusta o nível do volume.
OK ●	Seleciona o menu destacado ou confirma a entrada.
SETTINGS	Acessa e sai dos menus principais.
INPUT	Muda a fonte de entrada.
⏻ / I	Liga e desliga.

## Nota:

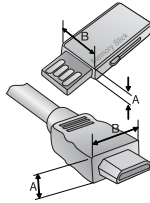
- Todas as teclas são sensíveis ao toque e podem ser operadas através do simples toque dos seus dedos.
- As ilustrações acima podem ser um pouco diferentes do seu aparelho, pois servem apenas para auxiliá-lo na operação do produto.

# Conectar aparelhos à TV

As informações desta seção o ajudarão na conexão da antena e equipamentos externos à TV.

## Notas:

- Nenhum cabo é fornecido com sua TV. Para conectar a antena e equipamentos externos adquira cabos em lojas especializadas.
- Para usar as conexões de forma correta, consulte também o manual do equipamento externo.
- Antes de efetuar qualquer conexão desligue o aparelho da tomada e tenha os cabos necessários para conexão.
- Após conectar, ligue os aparelhos. Na TV ou controle remoto pressione **INPUT** e selecione a entrada desejada. Se houver algum problema verifique novamente as conexões efetuadas.
- O uso da conexão conjugada - **COMPONENT IN / AV IN/AUDIO IN** poderá ser utilizada somente por um equipamento por vez.
- **Atenção:** Ao conectar o cabo HDMI e/ou Dispositivo USB usando a conexão lateral, observe que a altura (A) e largura (B) máxima permitida para estes dispositivos é de 10 e 18 mm respectivamente. Dispositivos maiores não poderão ser conectados. Se isto ocorrer, use cabos extensores (não fornecidos).



## 1 Conexão de Antena

- A TV possui duas conexões de antena, para conexão de sinal digital e/ou analógico (aberto) use a conexão **ANTENNA IN** e para TV a Cabo use **CABLE IN**.
- Para melhorar a qualidade de sintonia, adquira amplificador de sinal e instale-o corretamente. Se necessitar dividir a conexão para mais televisores, instale um divisor de sinal.
- Se a antena não for instalada corretamente, contate seu revendedor para assistência.
- Para uma melhor recepção, é recomendável que seja usada uma conexão de antena externa.
- Antenas e cabos muito desgastados pelas condições climáticas podem reduzir a qualidade do sinal. Inspeção a antena e os cabos antes de conectar.
- O sinal analógico, digital ou a cabo, será identificado automaticamente quando for executada no aparelho a programação automática.
- Se você gravar um programa de TV em um gravador de DVD ou VCR, verifique a correta conexão da entrada de sinal da TV através do gravador de DVD

ou videocassete. Para mais informações sobre a gravação, consulte o manual fornecido com o dispositivo conectado.

- A conexão com o dispositivo externo pode ser diferente dependendo do modelo.
- Conecte os dispositivos externos independente da ordem da porta da TV.

## 2 Entrada AV (áudio/vídeo)

Use esta conexão quando o dispositivo externo não possuir suporte para alta definição.

1. Use a conexão **COMPONENT IN (conjugada)** como **AV IN** da seguinte forma:
  - ✓ Na TV, conecte o cabo **AMARELO** na conexão **Y (VERDE)** - VIDEO e o **VERMELHO/BRANCO** na conexão **AUDIO (L/R)**.

### Nota:

- Se o dispositivo disponibilizar somente áudio em modo **MONO**, conecte somente o cabo de áudio branco à entrada **AUDIO L/MONO (BRANCO)** da TV.

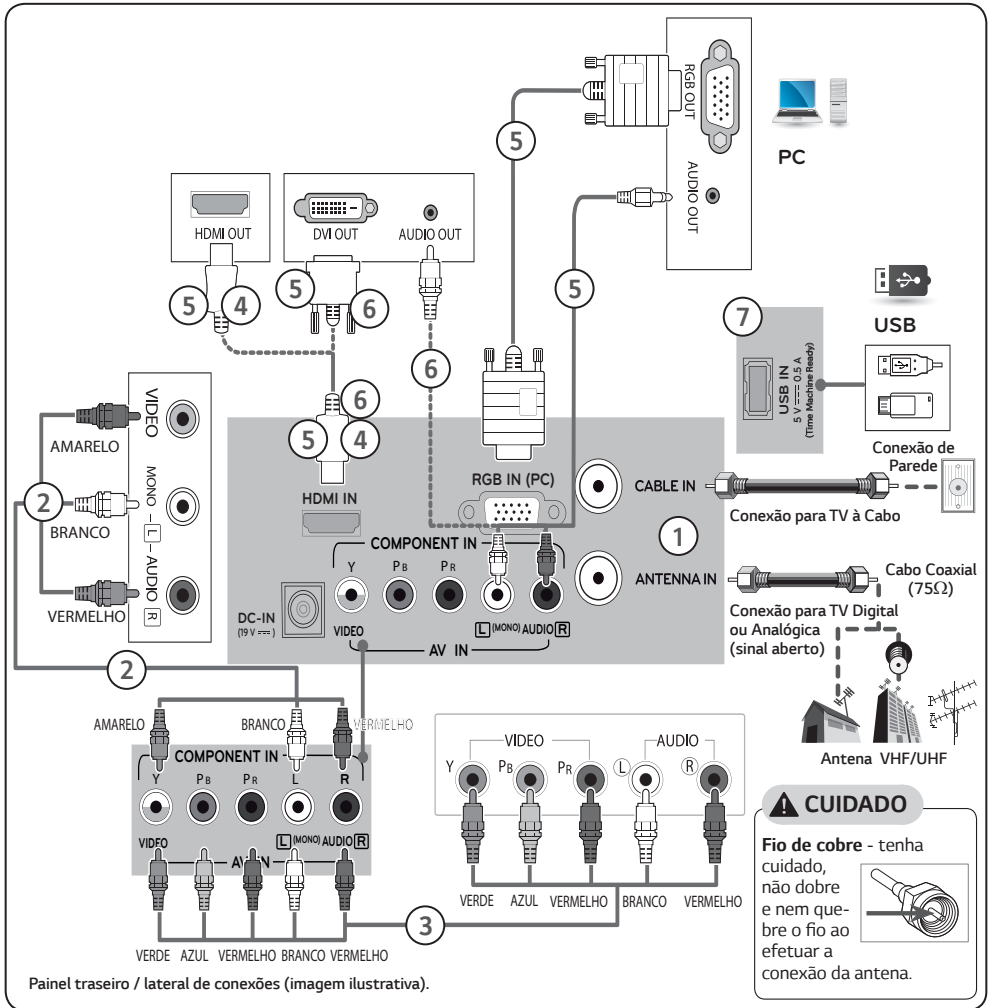
## 3 Entrada COMPONENTE IN

1. Conecte os cabos primeiro na conexão **COMPONENT IN (TV)** e em seguida na conexão **COMPONENT OUT (dispositivo)**.
  - ✓ Antes de conectar, as cores dos cabos devem ser combinadas corretamente, **VERMELHO/AZUL/VERDE (VIDEO)** e **VERMELHO/BRANCO (AUDIO)**.

## Relação de Conexão

Alguns dispositivos externos podem trazer descrições diferentes para esta conexão, conecte os cabos conforme tabela:

Component IN (TV)	Y	PB	PR
Component OUT (DVD)	Y	PB	PR
	Y	B-Y	R-Y
	Y	Cb	Cr
	Y	Pb	Pr



## Cabos de conexão

Use para conectar seus equipamentos à TV, abaixo alguns tipos de cabos de conexão:

HDMI	
RCA	
COMPONENTE	
RCA/P2	

## 4 Conexão HDMI

Conexão para áudio e vídeo digital em um mesmo cabo.

1. Conecte o cabo primeiro na conexão **HDMI IN** (TV) e em seguida na conexão **HDMI OUT** (dispositivo).

### ! Notas:

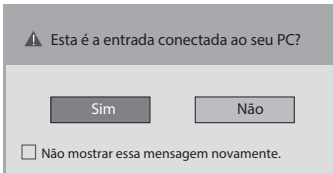
- Use um cabo HDMI™ de alta velocidade.
- Cabos de alta velocidade HDMI™ são testados para carregar o sinal HD de até 1080p e superior.
- **Formato de áudio HDMI suportado:** Dolby Digital, PCM (até 192 KHz, 32k / 44.1k / 48k / 88k / 96k / 176k / 192k, DTS não suportado).

## 5 Conectando a um PC

A TV possui suporte Plug & Play, ou seja, pode ser conectada ao computador sem a necessidade de instalação de drives.

### Notas:

- ⊙ Recomenda-se usar a TV com a conexão HDMI para a melhor qualidade de imagem.
- ⊙ Caso não use um alto-falante externo (opcional), conecte o PC à TV com o cabo de áudio (opcional).
- ⊙ Ao ligar a TV quando o aparelho estiver frio, a tela pode piscar. Isto é normal.
- ⊙ Algumas manchas vermelhas, verdes ou azuis poderão aparecer na tela. Isso é normal.
- ⊙ Não pressione a tela com o dedo por muito tempo, pois isso pode resultar em uma distorção temporária na tela.
- ⊙ Evite exibir uma imagem fixa na tela por um longo período de tempo, para evitar a queima da imagem. Use um protetor de tela, se possível.
- ⊙ Para conexão DVI via HDMI use somente cabo HDMI/DVI Single Link (link único).
- ⊙ Ao usar o modo HDMI-PC, renomeie a entrada para PC.
- ⊙ A informação na tela (OSD) é exibida quando:
  - ✓ Ligar a unidade na entrada HDMI.
  - ✓ Mudar para a entrada HDMI.



- ⊙ Ao selecionar **"Sim"** a qualidade e o tamanho da imagem são otimizados para o seu PC.
- ⊙ Ao selecionar **"Não"** a qualidade e o tamanho da imagem são otimizados para o dispositivo AV (ex: DVD player, set-top box, etc...).
- ⊙ Ao selecionar **"Não mostrar essa mensagem novamente"** esta mensagem não aparecerá, até que a TV seja reiniciada. Você poderá alterar as configurações das entradas em **SETTINGS > ENTRADAS > Nomear Entradas**.

## Conexão RGB

1. Conecte o cabo na conexão **RGB OUT** do seu PC. Na TV conecte o cabo na conexão **RGB IN (PC)**.

## Conexão HDMI

Para conectar seu PC via HDMI/DVI siga as instruções descritas no item **Conexão HDMI**.

## Conexão DVI via HDMI

Para conectar seu PC via HDMI siga as instruções descritas no item Conexão DVI via HDMI.

## 6 Conexão DVI via HDMI

1. Conecte o cabo primeiro na conexão **HDMI IN** (TV) e em seguida na conexão **DVI OUT** (dispositivo).
2. Receba os sinais sonoros do PC conectando um cabo de áudio **RCA/P2** na conexão **AUDIO IN L/R** na TV e **AUDIO OUT** (dispositivo).

### Notas:

- ⊙ Para conexão DVI via HDMI use somente cabo HDMI/DVI Single Link (link único).

## 7 Conexão USB



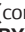
1. Conecte o seu dispositivo USB na porta **USB** disponível na TV.

### Notas:

- ⊙ Esta conexão não admite conexão de HUBs USB. Dispositivos conectados via HUB não serão reconhecidos.
- ⊙ **USB IN:** conecte o dispositivo de armazenamento Usb para reproduzir suas mídias.
- ⊙ **Time Machine Ready:** conecte o seu HD Usb para fazer gravações da TV (somente TV digital). Maiores detalhes na seção Time Machine.

## Ligar a TV (primeira vez)

Antes de tudo, conecte o cabo de força corretamente e aguarde alguns segundos. O aparelho liga em modo **STANDBY** (modo de espera).

- Para ligar use,  (**POWER**) no painel frontal da TV ou  (**POWER**) no controle remoto.
- Quando finalizar o uso de sua TV, pressione a tecla  (**POWER**) (controle remoto) para desligá-la em modo **STANDBY**.

### Notas:

- Caso a TV fique longos períodos fora de uso, favor remover o cabo de força da tomada.
- Note que em modo **STANDBY** a TV consome energia, para cancelar este modo, remova o cabo de força da tomada.

## Usar a TV (Ajustes Diversos)

### Definir a lista de canais

Pressione **SETTINGS** → **CANAL** → **Programação Automática**.

- Sintoniza automaticamente a lista de canais disponíveis. Os canais não serão memorizados se os cabos não estiverem corretamente conectados nas conexões **ANTENNA IN / CABLE IN**.
- Se **Bloquear sistema** estiver ativo, ao acessar a opção será necessário digitar a senha para desbloqueio.

### Usando Energy Saving

**SETTINGS** → **IMAGEM** → **Energy Saving**.

Ajusta o brilho da tela para economizar energia.

- **Desligado:** Desliga a função Energy Saving.
- **Mínimo/Médio/Máximo:** Aplica o ajuste pré-definido para a função.
- **Vídeo Desligado:** A tela será desligada e somente o som será reproduzido. Pressione qualquer tecla no controle remoto para habilitar novamente a imagem.

### Selecionar Modo de Imagem

**SETTINGS** → **IMAGEM** → **Modo de Imagem**.

- Ajuste as cores das imagens de acordo com o ambiente de visualização, os modos disponíveis são:
- Os **modos Vivo, Padrão, Cinema** e **Jogos** são modos de imagem pré-definidos use-os de acordo com o tipo de imagem que estiver assistindo.

- ✓ **Eco:** Este recurso altera as configurações da TV para reduzir o consumo de energia.
- ✓ **Torcida:** Otimiza as imagens para obter melhores resultados ao assistir jogos de futebol.
- ✓ **Expert:** Modo de ajuste que permite aos especialistas e amantes de imagens desfrutarem da melhor visualização de TV. O modo Expert é fornecido para profissionais de ajuste de imagens certificados pela ISF. O logotipo só pode ser usado em TVs com certificação ISF (ISFccc: Imaging Science Foundation Certified Calibration Control).
- ✓ Dependendo do sinal de entrada, os modos de imagem disponíveis podem variar.
- ✓ O modo Expert é um ajuste de imagens profissional, usado em imagens específicas. Para imagens normais, os efeitos podem não ser notados.

### Controle Avançado

**SETTINGS** → **IMAGEM** → **Modo de Imagem** → **Configurações Avançadas** → **Avançado (Expert)**.

Selecione um modo de imagem e efetue os ajustes desejados. Os itens disponíveis podem variar de acordo com o sinal de entrada ou configurações das imagens.

- ✓ **Contraste Dinâmico:** Ajusta o contraste para o nível ideal de acordo com o brilho da imagem.
- ✓ **Cor Dinâmica:** Ajusta as cores fazendo com que a imagem apareça em cores mais naturais.
- ✓ **Cor da pele:** O espectro de cor pode ser ajustada separadamente para implementar a cor da pele, tal como definida pelo usuário.
- ✓ **Cor do Céu:** Cor do céu é ajustada separadamente.
- ✓ **Cor da Grama:** Espectro de cores Natural (pastos, montanhas, etc) pode ser definido separadamente.
- ✓ **Gama:** Define a curva de gradação de acordo com a saída de sinal da imagem em relação ao sinal de entrada.
- ✓ Dependendo do sinal de entrada, os ajustes de imagem disponíveis podem variar.

## Opções de Imagem (Ajustes Adicionais)

### SETTINGS → IMAGEM → Modo de Imagem → Opções de Imagem.

Ajusta de forma detalhada as configurações para imagens.

- ⊙ **Redução de Ruído:** Elimina o ruído na imagem.
- ⊙ **Redução de Ruído MPEG:** Elimina ruído gerado durante a criação de sinais de imagem digitais.
- ⊙ **Nível de Preto:** Ajusta o brilho e o contraste da tela de acordo com o nível de preto.
- ⊙ **Cinema Real:** Ajusta a tela para visualização de filmes.
- ⊙ Dependendo do sinal de entrada, os ajustes de imagem disponíveis podem variar.

## Para ajustar a Senha

### SETTINGS → BLOQUEIO → Configurar Senha.

Defina ou altere a senha da TV.

- ⊙ A senha inicial é 0000.

## Para definir as Legendas

### SETTINGS → OPÇÕES → Legendas.

Esta função exibe o áudio de um programa que está sendo transmitido em palavras (legendas) que aparecem na tela da TV, se disponível pelo programa que estiver sendo exibido.

Altere o Modo para [Ligado] e selecione as configurações de acordo com as opções a seguir :

- ⊙ **Analogico: Legenda 1** – áudio principal (legendas do áudio original). **Legenda 2** – áudio secundário (legendas do áudio secundário em inglês, se disponível); **Texto (1,2):** Texto 1/2 – exibe informações especiais como previsão do tempo, bolsa de valores, notícias, se disponibilizadas pelo canal.
- ⊙ **Digital:** Selecione um dos idiomas disponíveis no modo de transmissão digital.

## Para retornar aos Ajustes Iniciais

### SETTINGS → OPÇÕES → Configuração Inicial.

Retorne ao modo padrão de fábrica apagando todos os ajustes opcionais efetuados. Uma vez que a inicialização estiver concluída, a TV desligará e ligará automaticamente.

- ⊙ Quando o **Bloquear Sistema** estiver ativo, uma janela pop-up aparecerá solicitando a senha.
- ⊙ Durante a inicialização não desligue a TV.

## Removendo o Dispositivo USB

### Q.MENU → Dispositivo USB → Remover.

Selecione o dispositivo de armazenamento USB e efetue a remoção. Após a mensagem de confirmação ser exibida, remova o dispositivo da TV.

- ⊙ Após selecionar a opção **Remover**, o dispositivo USB não será mais lido. Para usá-lo novamente, remova o dispositivo e reconecte-o.

## Cuidados ao utilizar um Dispositivo USB

- ⊙ Dispositivo USB que usa software próprio pode não ser reconhecido pela TV.
- ⊙ Alguns dispositivos podem não ser reconhecidos ou funcionar corretamente.
- ⊙ O sistema de particionamento reconhecido é: FAT32 e NTFS. Antes de conectar o dispositivo verifique se o mesmo é compatível, outros formatos não serão admitidos nesta conexão.
- ⊙ Para HD externo, usar somente dispositivos classificados com tensão elétrica menor que 5V e corrente de 500 mA.
- ⊙ Para um bom reconhecimento recomendamos as seguintes capacidades: HD USB de 1TB ou menor e PEN DRIVE de 32GB ou menor.
- ⊙ Se o seu HD USB possuir “Energy Saving” e a função não funcionar, desligue-o e torne a ligá-lo, se o problema persistir consulte o manual deste dispositivo para mais informações.
- ⊙ Sempre efetue cópias de segurança do seu dispositivo. Arquivos danificados, perdas ou qualquer outro problema relacionado são de responsabilidade do cliente.

## Para reiniciar o ajuste de Imagem

### SETTINGS → IMAGEM → Reiniciar (imagem).

Volta ao padrão de fábrica todos os ajustes de imagem personalizados pelo usuário.

- ⊙ Antes de efetuar o ajuste, selecione o modo de imagem a ser reiniciado.

## Formatos de Fotos Suportado

- ⊙ Categoria: 2D (jpeg, jpg, jpe)  
[Tipo de Arquivo Disponível] SOF0: Linha de Base, SOF1: Estender Sequencial, SOF2: Progressivo  
[Tamanho da Foto] Mínimo: 64 x 64  
Máxima: Normal Tipo: 15,360 (L) x 8,640 (A), Progressivo Tipo: 1,024 (L) x 768 (A).

## Formatos de Áudio Suportado

- ⊙ Tipo de arquivo: mp3  
[Taxa de bits] 32 Kbps - 320 Kbps  
[Frequência de Amostra] 16 kHz - 48 kHz  
[Suporte] MPEG1, MPEG2, Layer2, Layer3

# Time Machine Ready

## O que é Time Machine?

Com Time Machine, grave e reproduza sua programação favorita, avance ou retroceda uma programação em tempo real (LIVE TV) direto na sua TV.

<b>Gravar imediatamente</b>	Grava imediatamente o canal (programa) atual.
<b>Gravação agendada</b>	Efetua uma gravação agendada (data, hora, programa).
<b>Reproduzir</b>	Reproduz as gravações.
<b>TimeShift</b>	Controla a reprodução do que está sendo assistido em tempo real (LIVE TV).

- ⦿ Os modos de gravação da função Time Machine estão disponíveis somente para canais da TV Digital (sinal aberto em conexão UHF). Para o sinal recebido de qualquer operadora de TV por Assinatura ou TV analógica VHF a função não atuará.
- ⦿ Durante uma gravação ao desligar o aparelho em standby, selecione SIM (menu) para continuar gravando. Ou se preferir selecione NÃO para desligar e cancelar a gravação.
- ⦿ O tempo mínimo para cada gravação é de 10 segundos.
- ⦿ O tempo disponível para um gravação programada é de 2 minutos (mínimo) e 5 horas (máximo).
- ⦿ O HD USB deve ter no mínimo 40GB ou no máximo 1TB de capacidade. Dispositivos fora dessa especificação não serão reconhecidos pela função Time Machine.
- ⦿ EVITE remover o cabo de força. Esta ação cancela a gravação, ignora os agendamentos e ainda pode danificar o seu disco USB.
- ⦿ O uso de dispositivo SSD não é recomendado devido à limitações técnicas. Para esta função use sempre HD (disco rígido).
- ⦿ A função Time Machine não suporta dispositivos USB Flash (pendrives).
- ⦿ Note que alguns dispositivos USB necessitam de fonte de alimentação externa. Para que a conexão funcione, conecte a fonte de energia ao seu dispositivo.
- ⦿ Todas as transmissões são protegidas por direitos autorais. Para reproduzi-las pode ser necessário obter uma autorização do proprietário. Caso o usuário grave áudio ou vídeo através deste dispositivo, as gravações devem ser apenas para uso pessoal. A venda, transferência ou aluguel de gravações protegidas por direitos autorais é proibida.

### Gravando Imediatamente

1. Para efetuar uma gravação rápida pressione a tecla **● REC** no controle remoto ou selecione na barra de progresso a opção **● REC**.
2. Ao iniciar uma gravação, a opção **● REC** é modificada para **Opção de Parar**.

- ⦿ O tempo padrão ao gravar é de 3 horas e o máximo suportado será 5 horas. Para alterar a hora final da gravação, pressione o botão **● REC** e configure a opção **Modificar hora final da gravação**.
- ⦿ O tempo de gravação pode variar dependendo da capacidade do seu dispositivo de armazenamento USB.
- ⦿ Algumas funções podem não estar disponíveis durante a gravação.

### Parar a Gravação

Para finalizar uma gravação pressione **■ STOP** (controle remoto). Na mensagem selecione SIM e pressione **OK (⊙)**.

Se preferir, na barra de progresso selecione **■ Parar a gravação** e pressione **OK (⊙)**.

### Modificar a hora de término da Gravação

Para modificar o tempo de uma gravação, na barra de progresso selecione a opção **Opção de Parar**, no menu selecione o item **Modificar hora final da gravação**.

- ⦿ Usando esta função é possível aumentar o tempo da gravação em até 5 horas.

### Acessando a Lista de Gravações

**PLAY (▶) → Gravação de TV.**

Para exibir a barra de progresso pressione **PLAY (▶)**. Na barra selecione o item **Gravação de TV**.

Reproduza ou exclua as gravações armazenadas no dispositivo USB.

<b>Reproduzir de onde parou</b>	Retoma a reprodução de uma gravação anteriormente reproduzida.
<b>Reproduzir do início</b>	Reproduzir a gravação selecionada desde o início.
<b>Excluir</b>	Exclui a gravação selecionada.

- ⦿ Na lista **Gravação de TV** podem ser adicionadas até 600 gravações.

### Gerenciar Gravações

**PLAY (▶) → Gravação de TV.**

<b>Proteger</b>	Protege gravações selecionadas de serem excluídas ou modificadas.
<b>Excluir</b>	Para excluir/proteger uma ou mais gravações será necessário acessar o modo de seleção de arquivos. Para acessar este modo pressione a tecla <b>VERMELHA</b> . • Selecione as gravações pressionando <b>OK (⊙)</b> e em seguida pressione a tecla <b>VERMELHA</b> para excluí-las. • Para proteger gravações, selecione-as e pressione a tecla <b>VERDE</b> . • Para sair do modo de seleção pressione a tecla <b>AZUL</b> .

## Controlando a Reprodução

Exiba a barra de progresso pressionando **OK** (⊙).

1. Selecione um ponto desejado na reprodução. Para selecionar use ◀/▶.
2. Controles de reprodução, selecione para parar, pausar, retroceder ou avançar na gravação selecionada. Se preferir use as teclas de reprodução no controle remoto.
3. Acessa a Lista de Gravações da TV.
4. Efetua a edição da gravação selecionada - Edição do clipe.  
Ao selecionar a função, na barra de progresso será exibida a letra **A** (ponto inicial), use os controles de reprodução para avançar até o ponto desejado. Neste ponto selecione novamente a função para marcar o ponto **B** (ponto final). Selecione **SIM** para efetuar a edição do clipe.
  - ✓ Após confirmar, a gravação terá o tempo da sua seleção.
  - ✓ A função não marca vários pontos.
  - ✓ O uso da função efetua um corte definitivo na gravação.
5. Seleciona um ponto na reprodução para ser repetido continuamente.
  - ✓ O processo para marcar os pontos A e B (inicial e final) é similar ao item 4.
  - ✓ Para cancelar, selecione novamente a função e pressione **OK** (⊙).
6. Acessa os modos de Energy Saving.
7. Acessa opções de ajuste para Imagens e Áudio da gravação selecionada.

## Agendar Gravações

Defina sua agenda de gravações para a função time machine. Na barra de progresso selecione a opção **Agenda**. Selecione uma das opções disponíveis.

## Selecione o agendamento pelo programa

Nesta opção selecione o programa a ser gravado a partir do guia de programação (Menu EPG). No guia, selecione o programa desejado e pressione **OK** (⊙), no menu de opções selecione Gravar.

- ⊙ Esta opção insere um agendamento automático para o programa selecionado.

## Programação

Neste modo selecione a data, a repetição, a hora inicial, final e o canal desejado para a gravação.

- ⊙ Acesse as opções de agendamento a partir do Guia Eletrônico, para isso pressione a tecla **GUIDE**. No guia selecione o programa desejado e pressione **OK** (⊙). As opções disponíveis são **Gravar** e **Programação Avançada**.

## Notas:

- ⊙ Evite remover o cabo de força. Esta ação cancela a gravação, ignora os agendamentos e ainda pode danificar o seu disco USB.
- ⊙ Todo processo de agendamento é baseado no que a emissora está transmitindo. Os tempos poderão variar de acordo com a emissora.
- ⊙ Para programas protegidos contra cópia as funções **Gravar** e **Programação Avançada** estarão indisponíveis.

- ⊙ O tempo disponível para uma gravação programada é de 2 minutos (mínimo) e 5 horas (máximo).
- ⊙ Quando a emissora enviar informações de tempo incorretas, algumas falhas poderão ocorrer ao usar a função Agenda.
- ⊙ Verifique sempre os ajustes de hora antes de iniciar qualquer gravação agendada.

## Verificar/Modificar a lista de Agendamentos

**PLAY** (▶) → **Lista de Agendamentos**.

Verifique, modifique ou exclua itens da lista de agendamentos.

- ⊙ A Lista de agendamentos comporta até 30 itens.

## Função TimeShift

**O que é TimeShift (reprodução em tempo real)?**

Esta função salva temporariamente o programa que está sendo transmitido na memória do dispositivo USB. Com ela é possível avançar, retroceder e inserir pausas na sua programação favorita.

- ⊙ Para usar a função, configure o Modo Time Machine para **Ligado**.
- ⊙ O tempo máximo de gravação neste modo é de 2 horas.
- ⊙ Ao iniciar uma gravação ou desligar a TV em modo TimeShift, a programação salva será excluída automaticamente.

## Usando TimeShift

**Usando TimeShift (reprodução em tempo real).**

Neste modo as seguintes teclas do controle remoto estão disponíveis:

- ✓ ◀/▶
- ✓ ■ / ▶ / || / ◀ / ▶

## Configurar Time Machine

**PLAY** (▶) → **Opções**.

Altere as configurações da função Time Machine.

<b>Modo Time Machine</b>	Efetua a gravação temporária do programa atual. <ul style="list-style-type: none"> <li>⊙ <b>Ligado:</b> ativa a função TimeShift ao ligar a TV.</li> <li>⊙ <b>Desligado:</b> desativa a função TimeShift.</li> </ul>
<b>Exclusão automática</b>	Exclui automaticamente as gravações antigas quando um dispositivo USB estiver cheio, liberando espaço para salvar novas gravações. <input checked="" type="checkbox"/> Gravações protegidas não serão excluídas.
<b>Inicialização da lista agendada</b>	Apaga a lista de programas agendados.

- ⊙ Sempre efetue cópias de segurança do seu dispositivo. Arquivos danificados, perdas ou qualquer outro problema relacionado são de responsabilidade do cliente.

# Resoluções suportadas

## RGB(PC)/HDMI (PC)

Resolução	Frequência Horizontal (kHz)	Frequência Vertical (Hz)
720 x 400	31.468	70.080
640 x 480	31.469 37.500	59.940 75.000
800 x 600	37.879 46.875	60.317 75.000
1024 x 768	48.363 60.023	60.004 75.029
1280 x 800	49.702	59.810
1366 x 768	47.717	59.790

### ! Nota:

- ⊙ A resolução ideal de tela é 1366 x 768, 60Hz.
- ⊙ A taxa de frequência vertical ideal é 60Hz.

## HDMI (DTV)

Resolução	Frequência Horizontal (kHz)	Frequência Vertical (Hz)
720 x 480	31.469 31.500	59.940 60.000
720 x 576	31.250	50.000
1280 x 720	37.500 44.960 45.000	50.000 59.940 60.000
1920 x 1080	33.720 33.750 28.125 27.000 33.750 56.250 67.430 67.500	59.940 60.000 50.000 24.000 30.000 50.000 59.940 60.000

## COMPONENTE

Resolução	Frequência Horizontal (kHz)	Frequência Vertical (Hz)
720 x 480	15.730 15.750	59.940 60.000
720 x 576	16.625	50.000
720 x 480	31.470 31.500	59.940 60.000
720 x 576	31.250	50.000
1280 x 720	44.960 45.000 37.500	59.940 60.000 50.000
1920 x 1080	33.720 33.750 28.125 56.250 67.432 67500	59.940 60.000 50.000 50.000 59.940 60.000

# Solução de Problemas

## Geral

### TV desliga repentinamente

- ✓ A Função Soneca está ativada?
- ✓ Verifique as configurações de energia; Se a TV ficar sem sinal por alguns minutos, ela desligará automaticamente.

### Controle remoto não está atuando

- ✓ Ao usar o controle aponte-o para o sensor.
- ✓ Verifique se não existe nenhum objeto posicionado na frente do sensor remoto.
- ✓ Verifique a polaridade correta das pilhas (+ para +, - para -) ou insira pilhas novas.

### Não há visualização de imagem e nenhum som é reproduzido.

- ✓ Verifique se o aparelho está ligado.
- ✓ Verifique se o cabo de força está conectado a uma tomada de parede.
- ✓ Verifique se existe algum problema na tomada de parede, através da conexão de outros aparelhos.

### Não é possível conectar dispositivos externos.

- ✓ Consulte as outras conexões e conecte um dispositivo externo.

### As linhas verticais e horizontais com padrões líquidos aparecem na tela momentaneamente que estão tremendo.

- ✓ Evitar usar dispositivos eletrônicos, como telefones sem fio, secadores de cabelo, ou brocas elétricas perto do produto. Este problema é resultado de altas frequências e campos eletromagnéticos fortes causados por esses dispositivos.

### ! Nota:

- ⊙ Evite manter uma imagem fixa na tela do aparelho por muito tempo. A imagem pode tornar-se permanentemente impressa na tela. Use um protetor de tela, quando possível.
- ⊙ Pode haver interferência relacionada a resolução, padrão vertical, contraste ou brilho no modo PC. Mude o modo PC para outra resolução ou mude a taxa de atualização para outra faixa ou ajuste o brilho e o contraste no menu, até que a imagem esteja clara. Se a taxa de restauração da placa de vídeo do PC não pode ser alterada, mude a placa de vídeo ou consulte seu fabricante.
- ⊙ As ondas de entrada de sincronização para as frequências horizontal e vertical são separadas.

- ⦿ Conecte o cabo de áudio do PC para a entrada de áudio na TV. (Cabos de áudio não estão incluídos com a TV).
- ⦿ Se utilizar uma placa de som, ajuste o som do PC conforme sua necessidade.
- ⦿ O modo DOS pode não funcionar dependendo da placa de vídeo se você usar um cabo HDMI para DVI.

# Especificações Técnicas

Descrição		29LN300B					
Dimensões (L x A x P mm)	Com Base	668.6 x 457 x 182.1					
	Sem Base	668.6 x 405.5 x 81.9					
Peso (kg)	Com Base	5.7					
	Sem Base	5.4					
Alimentação de Entrada		19 V ---, 2.4 A					
Adaptador AC/DC		Fabricado: APD Modelo: DA-48G19  Fabricado: Lite-On, Palladium Modelo: PA-1650-64  Fabricado: LG Innotek Modelo: PSAB-L101A					
Adaptador DC	Entrada	AC 100-240V ~ 50/60Hz					
	Saída	DC 19V ---, 2.53 A					
Resolução da Tela (pixels)		1366 x 768					
<b>(Potência de Saída RMS por canal com 1KHz, THD de 2% (IEC60268))</b>							
Saídas de Áudio Watt (8Ω)		ESQ.	5	DIR.	5	Total	10
Sistema da TV		NTSC, PAL-M/N, SBTVD					
Faixa de Canais		VHF 2 ~13, UHF 14 ~ 69, CATV 1 ~ 135					
Antena Externa (impedância)		75 Ω					
Condições Ambientais	Temperatura de Operação		10°C ~ 35°C				
	Umidade de Operação		20% ~ 80%				
	Temperatura de Armazenamento		-10°C ~ 60°C				
	Umidade de Armazenamento		5% ~ 90%				

Desenhos e Especificações estão sujeitas a mudanças sem prévio aviso.

# Certificado de Garantia

A LG Electronics do Brasil Ltda., através de sua Rede de Serviços Autorizados, garante ao usuário deste produto os serviços de Assistência Técnica para substituição de componentes ou partes, bem como mão de obra necessária para reparos de eventuais defeitos, devidamente constatados como sendo de fabricação, pelo período de 01(Um) ano, incluindo o período de garantia legal de 90 (noventa) dias, contados a partir da data de emissão da nota fiscal de compra pelo primeiro proprietário, desde que o mesmo tenha sido instalado conforme orientações descritas no manual do usuário que acompanha o produto e, somente em Território Nacional.

## Garantia Legal:

O consumidor tem o prazo de 90 (noventa) dias, contados a partir da data de emissão da nota fiscal de compra, para reclamar de irregularidades (vícios) aparentes, de fácil e imediata observação no produto, como os itens que constituem a parte externa e qualquer outra acessível ao usuário, assim como, peças de aparência e acessórios em geral.

## Condições para validade da garantia legal e contratual

### A Garantia Legal e Contratual perderá seu efeito se:

- O produto não for utilizado para os fins a que se destina;
- A instalação ou utilização do produto estiver em desacordo com as recomendações do Manual de Instruções;
- O produto sofrer qualquer dano provocado por mau uso, acidente, queda, agentes da natureza, agentes químicos, aplicação inadequada, alterações, modificações ou consertos realizados por pessoas ou entidades não credenciadas pela LG Electronics do Brasil Ltda.;
- Houver remoção e/ou alteração do número de série ou da identificação do produto.

## Condições não cobertas pela garantia legal e contratual

### A Garantia não cobre:

- Danos provocados por riscos, amassados e uso de produtos químicos/abrasivos sobre o gabinete;
- Transporte e remoção de produtos para conserto que estejam instalados fora do perímetro urbano onde se localiza o Serviço Autorizado LG mais próximo. Nestes locais, qualquer despesa de locomoção e/ou transporte do produto, bem como despesas de viagem e estadia do técnico, quando for o caso, correrão por conta e risco do Consumidor;

- Desempenho insatisfatório do produto devido à instalação ou rede elétrica inadequadas;
- Troca de peças e componentes sujeitos a desgaste normal de utilização ou por dano de uso;
- Serviços de instalação, regulagens externas e limpeza, pois essas informações constam no Manual de Instruções;
- Eliminação de interferências externas ao produto que prejudiquem seu desempenho, bem como dificuldades de recepção inerentes ao local ou devido ao uso de antenas inadequadas.

## Observações:

- A LG Electronics do Brasil Ltda. não assume custos ou responsabilidade relativos a pessoa ou entidade que venham a oferecer garantia sobre produtos LG, além das aqui descritas;
- As despesas decorrentes e consequentes da instalação de peças que não pertençam ao produto são de responsabilidade única e exclusiva do comprador;
- A LG Electronics do Brasil Ltda. se reserva o direito de alterar as características gerais, técnicas e estéticas de seus produtos sem prévio aviso;
- A garantia somente é válida mediante a apresentação de nota fiscal de compra deste produto;

## Informações de Compra

O modelo e número de série estão na etiqueta traseira do aparelho. Anote estas informações e guarde-as juntamente com sua nota fiscal.

Data da compra: \_\_\_\_\_

Loja/Depart.: \_\_\_\_\_

Modelo: \_\_\_\_\_

Nº de Série: \_\_\_\_\_

**SAC** serviço de atendimento  
ao consumidor  
**4004 5400** Capitais e Regiões Metropolitanas  
**\*0800 707 5454** Demais localidades  
\*Somente chamadas originadas de telefone fixo  
**WWW.LG.E.COM.BR**  
**EM CASO DE DÚVIDA, CONSULTE NOSSO SAC**

**PRODUZIDO NO PÓLO INDUSTRIAL DE MANAUS**  
**CONHEÇA A AMAZÔNIA**  
**LG Electronics do Brasil Ltda.**  
CNPJ: 01.166.372/0008-21  
Rua Javari, nº 1004, Distrito Industrial, CEP 69075-110, Manaus/AM, Indústria Brasileira



Não jogue este impresso em via pública.  
Mantenha sua cidade limpa.