



Manuale dell'utente

MONITOR LED IPS (MONITOR LED)

Leggere attentamente le informazioni sulla sicurezza prima di utilizzare il prodotto.

Elenco dei modelli di Monitor LED IPS (Monitor LED)

27MB85Z

27MB85R

INDICE

3 LICENZA

4 MONTAGGIO E PREPARAZIONE

- 4 Composizione del prodotto
- 5 Descrizione dei componenti e dei pulsanti
- 6 Come spostare e sollevare il monitor
- 7 Installazione del monitor
 - 7 - Montaggio della base del supporto
 - 8 - Rimozione della base del supporto
 - 8 - Installazione sopra un tavolo
 - 9 - Regolazione dell'altezza del supporto
 - 10 - Regolazione dell'angolazione
 - 10 - Sistemazione dei cavi
 - 11 - Funzione di rotazione
 - 12 - Uso del blocco Kensington
 - 12 - Rimozione del supporto
 - 13 - Installazione della piastra di montaggio a parete
 - 13 - Installazione su una parete

15 UTILIZZO DEL MONITOR

- 15 Collegamento a un PC
 - 15 - Collegamento HDMI
 - 16 - Collegamento DVI
 - 16 - Collegamento DisplayPort
 - 17 - Collegamento Thunderbolt (⚡)
- 17 Collegamento a dispositivi AV
 - 17 - Collegamento HDMI
- 18 Collegamento di periferiche
 - 18 - Collegamento del cavo USB - PC
 - 19 - Collegamento di cuffie

20 INSTALLAZIONE DI LG MONITOR SOFTWARE

23 PERSONALIZZAZIONE DELLE IMPOSTAZIONI

- 23 Attivazione del menu principale
- 24 Personalizzazione delle impostazioni
 - 24 - Impostazioni Menu
 - 25 - Impostazioni del rapporto
 - 26 - Impostazioni Super Energy Saving (SES)
 - 27 - Impostazioni Modalità
 - 28 - Impostazioni PIP
 - 30 - Immagine
 - 31 - Colore
 - 32 - Impostazioni

33 RISOLUZIONE DEI PROBLEMI

35 SPECIFICHE TECNICHE

- 37 Modalità supporto predefinito (Modalità Impostazioni preconfigurate, PC)
- 37 Temporizzazione HDMI (video)
- 37 Spia di accensione

38 POSTURA CORRETTA

LICENZA

Ciascun modello dispone di licenze differenti. Per ulteriori informazioni sulle licenze, visitare il sito Web di Ig all'indirizzo www.lg.com.



I termini HDMI e HDMI High-Definition Multimedia Interface e il logo HDMI sono marchi commerciali o marchi commerciali registrati negli Stati Uniti e in altri paesi di HDMI Licensing, LLC .



VESA, il logo VESA, il logo di conformità DisplayPort e il logo di conformità DisplayPort per le sorgenti a doppia modalità sono tutti marchi registrati di Video Electronics Standards Association.

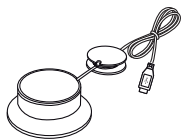
MONTAGGIO E PREPARAZIONE

Composizione del prodotto

Verificare che tutti i componenti siano inclusi nella confezione prima di utilizzare il prodotto. In caso di componenti mancanti, contattare il rivenditore presso il quale è stato acquistato il prodotto. Il prodotto e i componenti potrebbero avere un aspetto diverso da quello mostrato in questo documento.



Acquisto separato



Calibratore
(ACB8300)
(A seconda del paese)



ATTENZIONE

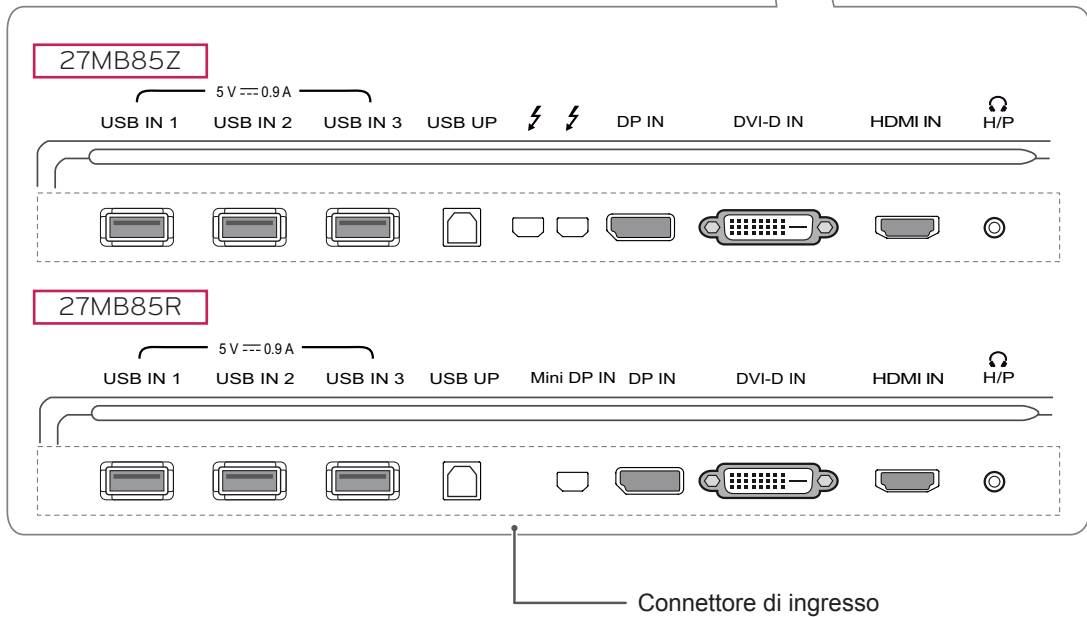
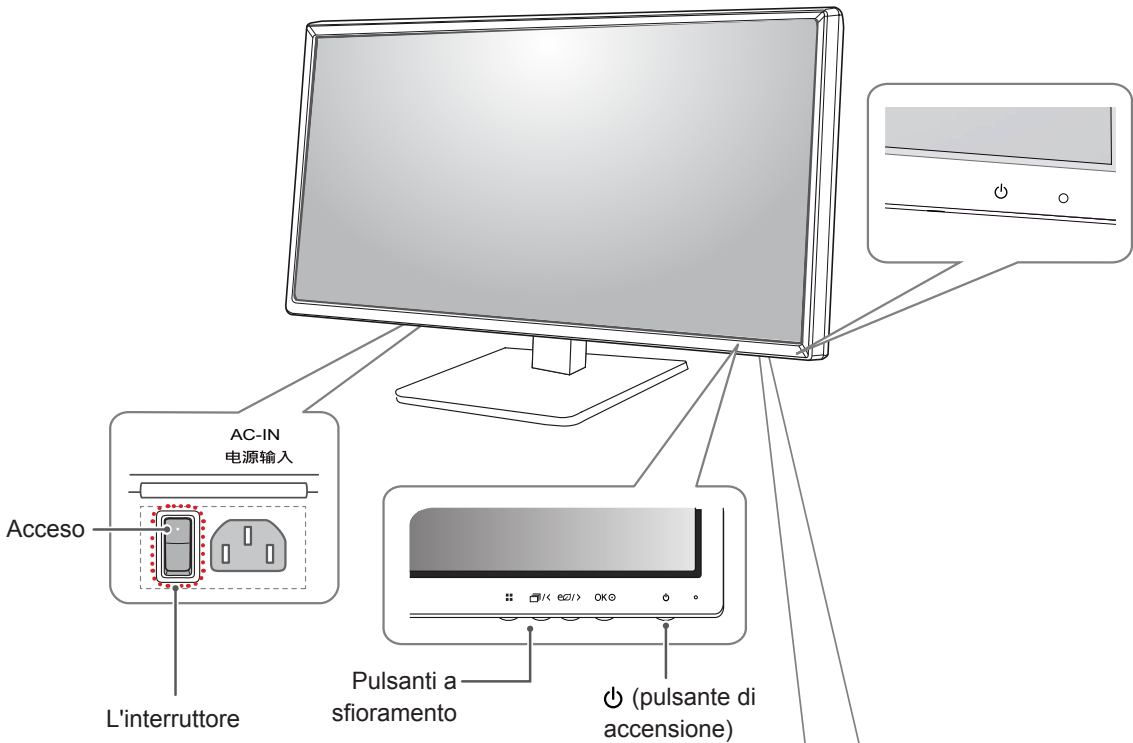
- Per garantire la sicurezza e le prestazioni del prodotto, utilizzare sempre componenti originali.
- Danni o lesioni provocati da componenti non originali non sono coperti dalla garanzia del prodotto.



NOTA

- I componenti potrebbero avere un aspetto diverso da quello mostrato in questo documento.
- Allo scopo di migliorare le prestazioni del prodotto, tutte le informazioni e le specifiche contenute in questo manuale sono soggette a modifica senza preavviso.
- Gli acquisti separati non sono supportati su tutti i modelli. Per acquistare accessori opzionali, recarsi in un negozio di elettronica, visitare un sito di vendita online o contattare il rivenditore presso il quale è stato acquistato il prodotto.

Descrizione dei componenti e dei pulsanti



NOTA

- Prima di accendere il monitor, accertarsi che l'interruttore sul lato posteriore del prodotto sia acceso.

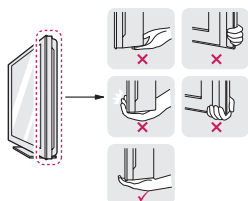
Come spostare e sollevare il monitor

Per spostare o sollevare il monitor, attenersi alla seguente procedura per evitare di graffiare o danneggiare il monitor e per trasportarlo in modo sicuro indipendentemente dalla forma e dalla dimensione.

ATTENZIONE

- Evitare il più possibile di toccare lo schermo del monitor. Ciò potrebbe danneggiare lo schermo o alcuni dei pixel utilizzati per creare immagini.

- Prima di spostare il monitor, inserirlo all'interno della confezione originale o di un materiale da imballaggio.
- Prima di sollevare o spostare il monitor, scollegare il cavo di alimentazione e tutti i cavi.
- Afferrare saldamente la parte superiore e inferiore della cornice del monitor. Non afferrare il monitor dal pannello.



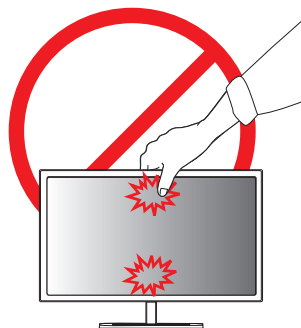
- Per evitare che si graffi, non afferrare il monitor con lo schermo rivolto verso di sé.



- Durante il trasporto, non esporre il monitor a oscillazioni o eccessive vibrazioni.
- Quando si sposta il monitor mantenerlo in verticale senza ruotarlo o inclinarlo.

ATTENZIONE

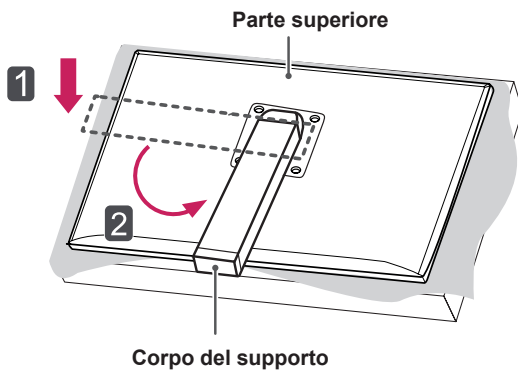
- Per quanto possibile, non toccare lo schermo del monitor.
 - In caso contrario, lo schermo o alcuni pixel utilizzati per creare immagini potrebbero danneggiarsi.



Installazione del monitor

Montaggio della base del supporto

- 1 Posizionare il monitor con lo schermo rivolto verso il basso.
- 2 Ruotare il **corpo del supporto** di 90° in senso antiorario.



- 3 Allineare il foro sul **corpo del supporto** con il **corpo del supporto** stesso e tenere premuto. Ruotare verso destra le viti sulla **base del supporto**.



ATTENZIONE

- Per proteggere lo schermo da graffi, coprire la superficie con un panno morbido.
- Per evitare di graffiare la parte superiore, assicurarsi che questa non entri a contatto con il **corpo del supporto** durante la rotazione.



ATTENZIONE

- Un serraggio eccessivo delle viti potrebbe causare danni al monitor. I danni derivanti da questa operazione non sono coperti dalla garanzia del prodotto.

Rimozione della base del supporto

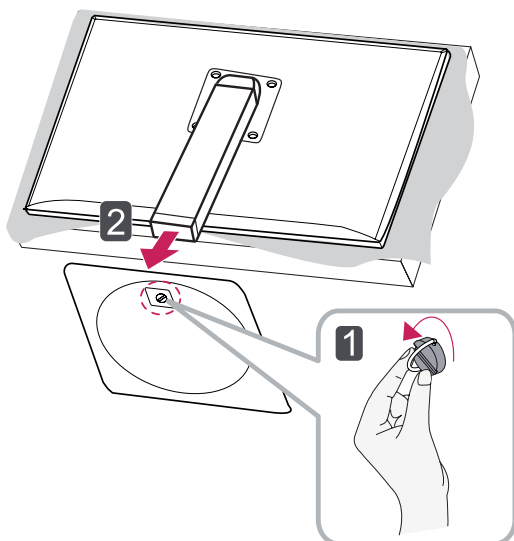
- 1 Posizionare il monitor con lo schermo rivolto verso il basso.



ATTENZIONE

- Per proteggere lo schermo da graffi, coprire la superficie con un panno morbido.

- 2 Ruotare verso sinistra le viti sulla **base del supporto** per rimuovere la **base del supporto** dal **corpo del supporto**.

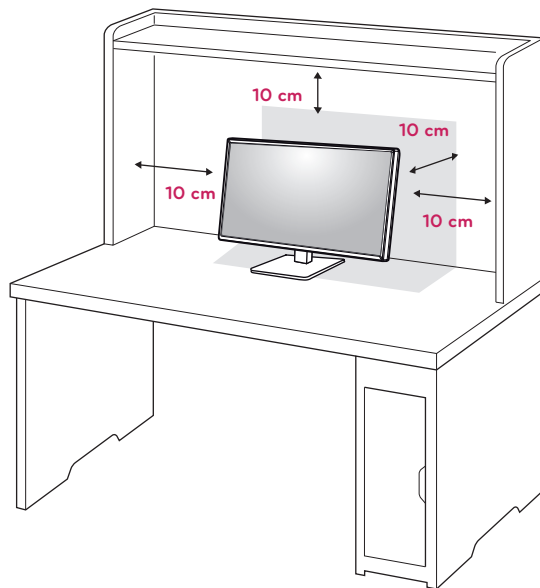


ATTENZIONE

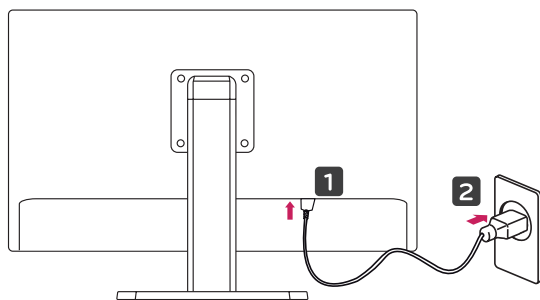
- I componenti raffigurati nelle immagini possono variare da quelli del prodotto in uso.
- Non capovolgere il monitor poiché potrebbe staccarsi dal supporto, causando possibili danni o lesioni.
- Per evitare che si verifichino danni allo schermo durante il sollevamento o lo spostamento del monitor, afferrarlo dal supporto o dall'involucro di plastica. Questa operazione evita di esercitare una pressione inutile sullo schermo.

Installazione sopra un tavolo

- 1 Sollevare il monitor e posizionarlo sul tavolo in verticale. Per garantire una ventilazione sufficiente, posizionarlo ad almeno **10 cm** dalla parete.



- 2 Collegare il **cavo di alimentazione** a una presa a muro.



- 3 Premere il pulsante  (alimentazione) sulla parte inferiore del monitor per accenderlo.

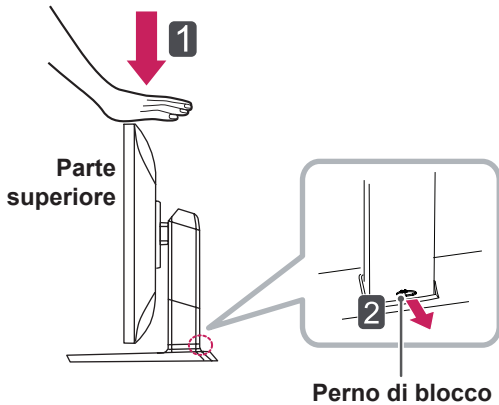


ATTENZIONE

- Scollegare il cavo di alimentazione prima di spostare o installare il monitor, onde evitare il rischio di scosse elettriche.

Regolazione dell'altezza del supporto

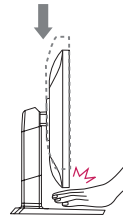
- 1 Posizionare il monitor montato sulla base del supporto in verticale.
- 2 Premere la **parte superiore** verso il basso ed estrarre il **perno di blocco**.



! ATTENZIONE

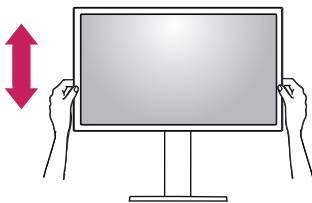
- Una volta rimosso il perno, non è necessario reinsertirlo per regolare l'altezza.

! AVVISO

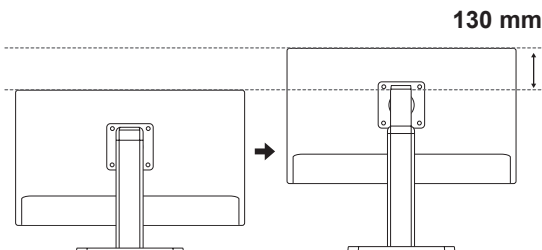


- Non inserire le dita o la mano tra lo schermo e la base (telaio) durante la regolazione dell'altezza dello schermo.

- 3 Afferrare con fermezza il monitor con entrambe le mani e raddrizzarlo.

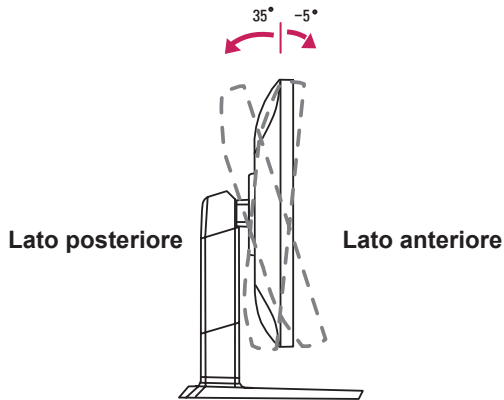


- 4 L'altezza può essere regolata fino a **130 mm**.



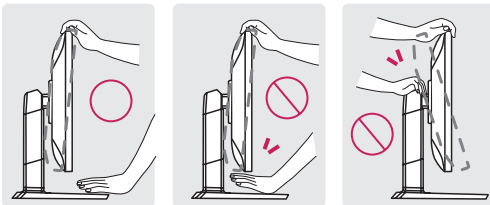
Regolazione dell'angolazione

- 1 Posizionare il monitor in verticale, montato sulla base del supporto.
- 2 Regolare l'angolazione dello schermo in avanti e indietro da -5° a 35° per una comoda visualizzazione.

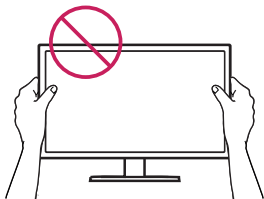


AVVISI

- Non inserire le dita o la mano tra lo schermo e la base (telaio) durante la regolazione dell'altezza dello schermo.

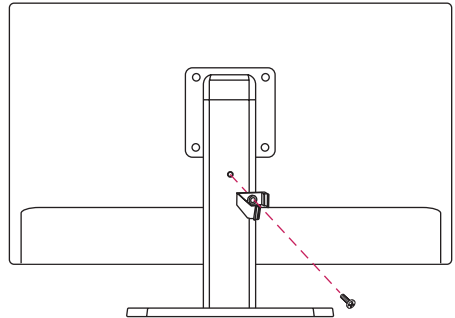


- Fare attenzione a non toccare o premere l'area dello schermo durante la regolazione dell'angolazione del monitor.

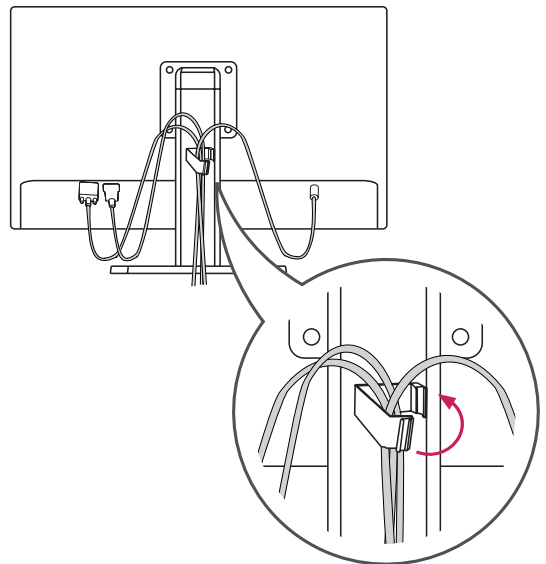


Sistemazione dei cavi

- 1 Usare le viti in dotazione per fissare la fascetta per cavi al corpo del supporto, come illustrato.

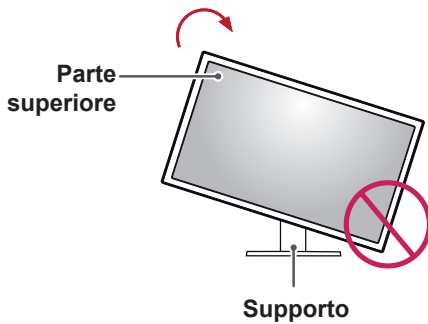


- 2 Raccogliere e unire i cavi con la fascetta per cavi in dotazione.



Funzione di rotazione

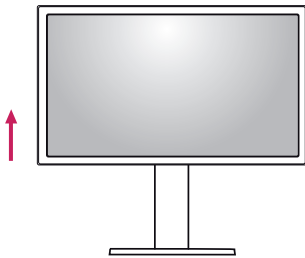
La funzione di rotazione consente di ruotare il monitor di 90 gradi in senso orario.



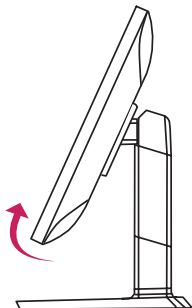
AVVISO

- Per evitare di graffiare la base del supporto, accertarsi che il supporto non entri a contatto con il monitor quando si utilizza la funzione di rotazione per ruotare il monitor.

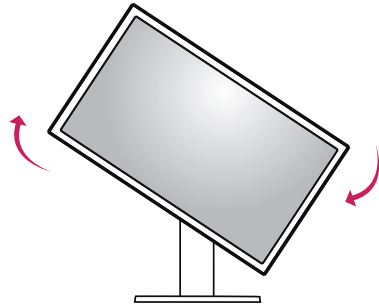
- 1 Sollevare il monitor al massimo.



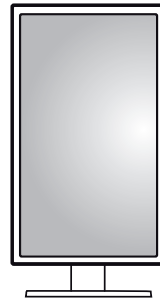
- 2 Regolare l'angolazione del monitor in direzione della freccia, come indicato nell'immagine.



- 3 Ruotare il monitor in senso orario, come mostrato nell'immagine.



- 4 Completare l'installazione ruotando il monitor di 90°, come mostrato nella figura di seguito.

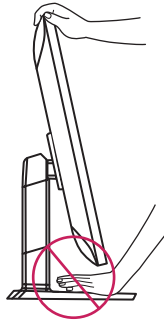


NOTA

- La funzione di rotazione automatica del display non è supportata.
- Lo schermo può essere ruotato facilmente usando la combinazione di tasti per la rotazione dello schermo per il sistema operativo Windows in uso. Le impostazioni dei tasti per la rotazione dello schermo potrebbero essere diverse a seconda delle versioni di Windows. La funzione di rotazione potrebbe anche non essere supportata.
- Versioni di Windows supportate: Windows 7 e Windows 8
- Combinazione di tasti per la rotazione dello schermo su Windows
 - 0°: Ctrl + Alt + Freccia su (↑)
 - 90°: Ctrl + Alt + Freccia a sinistra (←)
 - 180°: Ctrl + Alt + Freccia giù (↓)
 - 270°: Ctrl + Alt + Freccia a destra (→)

! AVVISO

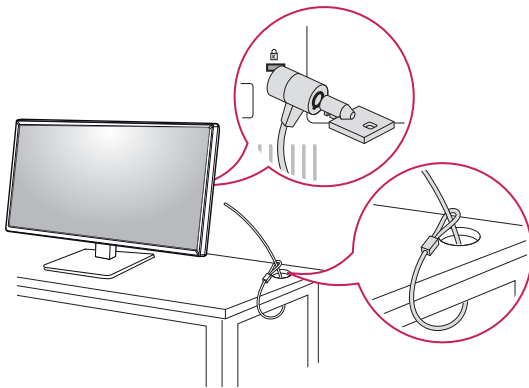
- Prestare attenzione durante la rotazione del monitor se il cavo è collegato.
- Per evitare lesioni ruotando il display, non poggiare le dita tra il display e la base del supporto.

**Uso del blocco Kensington**

Il connettore per il sistema di sicurezza Kensington si trova sul retro del monitor.

Per ulteriori informazioni sull'installazione e sull'utilizzo, fare riferimento al manuale utente del blocco Kensington o visitare il sito Web all'indirizzo <http://www.kensington.com>.

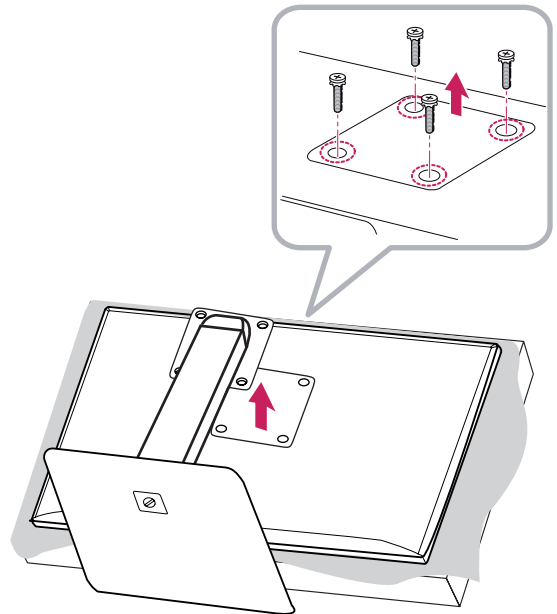
Collegare il monitor a un tavolo utilizzando il cavo del sistema di sicurezza Kensington.

**! NOTA**

- Il sistema di sicurezza Kensington è un accessorio opzionale. È possibile acquistare accessori opzionali presso la maggior parte dei punti vendita di prodotti elettronici

Rimozione del supporto

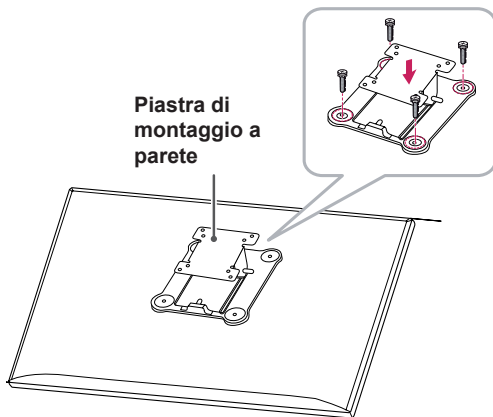
- 1 Posizionare il monitor con lo schermo rivolto verso il basso. Per proteggere lo schermo dai graffi, coprire la superficie con un panno morbido.
- 2 Con un cacciavite, rimuovere le quattro viti e il supporto dal monitor.



Installazione della piastra di montaggio a parete

Questo monitor è conforme alle specifiche per la piastra di montaggio a parete o altri dispositivi compatibili.

- 1 Posizionare lo schermo verso il basso. Per proteggere lo schermo da graffi, coprire la superficie con un panno morbido.
- 2 Posizionare la piastra di montaggio a parete sul monitor e allinearla ai fori delle viti.
- 3 Serrare le quattro viti per fissare la piastra al monitor con un cacciavite.

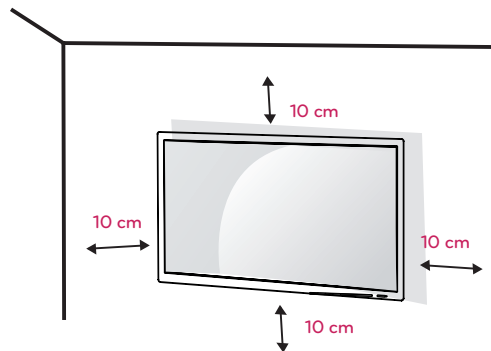


! NOTA

- La piastra di montaggio a parete viene venduta separatamente.
- Per ulteriori informazioni sull'installazione, consultare la guida all'installazione della piastra di montaggio a parete.
- Fare attenzione a non esercitare una pressione eccessiva durante l'installazione della piastra di montaggio a parete, onde evitare danni allo schermo

Installazione su una parete

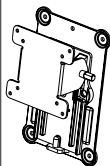
Installare il monitor ad almeno 10 cm di distanza dalla parete e lasciare circa 10 cm di spazio su ogni lato per assicurare una ventilazione sufficiente. Contattare il rivenditore per ottenere istruzioni dettagliate sull'installazione. In alternativa, consultare il manuale per l'installazione e la sistemazione della staffa per montaggio a parete inclinabile.



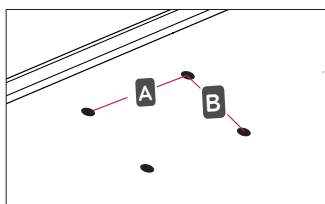
Per installare il monitor su una parete, fissare una staffa per montaggio a parete (opzionale) al retro del monitor.

Assicurarsi che la staffa per montaggio a parete sia fissata saldamente al monitor e alla parete.

- 1 Utilizzare una staffa per montaggio a parete e viti conformi agli standard VESA.
- 2 Se si utilizzano viti più lunghe rispetto a quelle standard, l'interno del prodotto potrebbe danneggiarsi.
- 3 Una vite non conforme allo standard VESA può danneggiare il prodotto e causare la caduta del monitor. LG Electronics non è responsabile per incidenti dovuti all'utilizzo di viti non standard.
- 4 La compatibilità con gli standard VESA riguarda esclusivamente le dimensioni dell'interfaccia per montaggio con viti e le specifiche delle viti di montaggio.
- 5 Utilizzare una piastra per montaggio a parete e viti conformi agli standard VESA come specificato di seguito.
 - Fino a 784,8 mm
 - * Spessore della piastra per montaggio a parete: 2,6 mm
 - * Vite di serraggio: 4 mm di diametro x 0,7 mm di passo x 10 mm di lunghezza
 - Almeno 787,4 mm
 - * Utilizzare una piastra per montaggio a parete e viti conformi agli standard VESA.

MODELLI	27MB85Z
	27MB85R
VESA (A x B)	100 x 100
Vite del supporto	M4 x L10
Viti richieste	4
Piastra di montaggio a parete (facoltativa)	RW120 

- VESA (A x B)

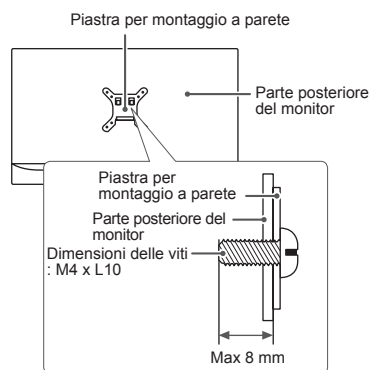


! NOTA

- Utilizzare le viti specificate dagli standard VESA.
- Il kit per il montaggio a parete include la guida all'installazione e tutti i componenti necessari.
- La staffa per montaggio a parete è un accessorio opzionale. È possibile acquistare accessori opzionali presso il rivenditore locale di fiducia.
- La lunghezza della vite potrebbe essere diversa per ciascuna staffa per montaggio a parete. Accertarsi di utilizzare la lunghezza appropriata.
- Per ulteriori informazioni, consultare il manuale utente per la staffa per montaggio a parete.

! ATTENZIONE

- Scollegare il cavo di alimentazione prima di spostare o installare il monitor per evitare scosse elettriche.
- L'installazione del monitor al soffitto o a una parete inclinata potrebbe causare la caduta del monitor e conseguenti lesioni. Utilizzare un supporto per montaggio a parete autorizzato da LG e contattare il rivenditore locale o il personale qualificato.
- Un serraggio eccessivo delle viti potrebbe causare danni al monitor. I danni derivanti da questa operazione non sono coperti dalla garanzia del prodotto.
- Utilizzare la staffa per montaggio a parete e viti conformi allo standard VESA. I danni causati dall'utilizzo o dall'impiego errato di componenti non appropriati non sono coperti dalla garanzia del prodotto.
- Se misurata dal retro del monitor, la lunghezza di ciascuna vite installata non deve essere superiore a 8 mm.



UTILIZZO DEL MONITOR



ATTENZIONE

- Non esercitare pressione sullo schermo per un periodo di tempo prolungato. In caso contrario, le immagini potrebbero risultare distorte.
- Non lasciare un'immagine fissa visualizzata sullo schermo per un periodo di tempo prolungato. In caso contrario, potrebbe verificarsi il mantenimento dell'immagine. Se possibile, utilizzare un salvaschermo.



NOTA

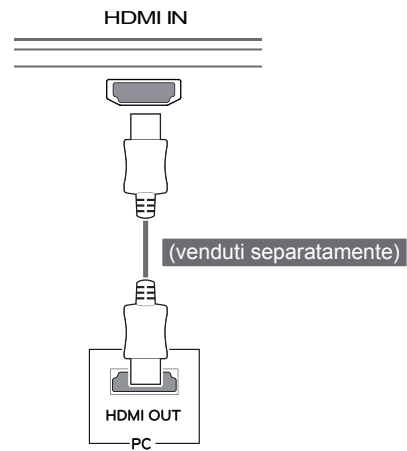
- Quando si collega il cavo di alimentazione alla presa, utilizzare una presa multipla (3 fori) con messa a terra o una presa di alimentazione con messa a terra.
- Il monitor potrebbe produrre uno sfarfallio quando viene acceso in un ambiente a basse temperature. Si tratta di un effetto normale.
- Sullo schermo potrebbero comparire puntini di colore rosso, verde o blu. Si tratta di un effetto normale.

Collegamento a un PC

- Questo monitor supporta la funzione *Plug and Play.
*Plug and Play: funzione che consente di aggiungere un dispositivo al computer senza la necessità di eseguire alcuna riconfigurazione o installazione manuale dei driver.

Collegamento HDMI

Consente la trasmissione dei segnali digitali audio e video dal PC al monitor. Collegare il PC al monitor tramite il cavo HDMI come illustrato nella figura di seguito:

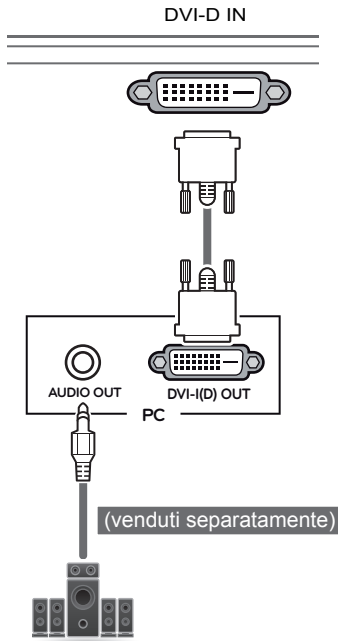


ATTENZIONE

- Il collegamento del PC al monitor tramite il cavo HDMI potrebbe causare problemi di compatibilità tra dispositivi.
- L'uso di un cavo da DVI a HDMI o da DP (DisplayPort) a HDMI potrebbe causare problemi di compatibilità.

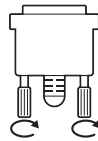
Collegamento DVI

Consente la trasmissione dei segnali video digitali al monitor. Collegare il monitor utilizzando il cavo DVI come indicato di seguito.



ATTENZIONE

- Collegare il cavo del segnale di ingresso e ruotarlo nella direzione della freccia, come illustrato nella figura. Per evitare disconnessioni, serrare il cavo.



NOTA

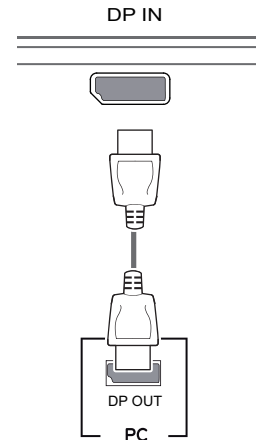
- L'utilizzo di un cavo da DVI a HDMI può causare problemi di compatibilità.
- Se si collega un cavo segnale DVI, utilizzare il cavo DVI-D dual.

Collegamento DisplayPort

Consente la trasmissione dei segnali digitali audio e video dal PC al monitor. Collegare il monitor al PC tramite il cavo DisplayPort come illustrato nella figura di seguito:

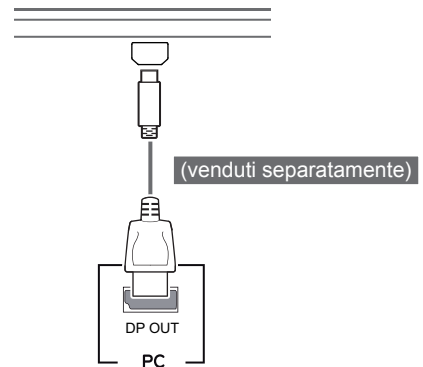
27MB85Z

27MB85R



27MB85R

Mini DP IN



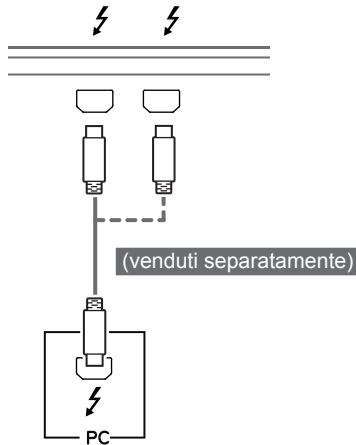
NOTA

- A seconda della versione DP (DisplayPort) del PC potrebbe non essere presente alcuna uscita video o audio.
- Quando si usa un cavo da Mini DP a DP (Mini DisplayPort a DisplayPort), si consiglia di impiegare un cavo con DisplayPort 1.1 o superiore.

Collegamento Thunderbolt (⚡)

27MB85Z

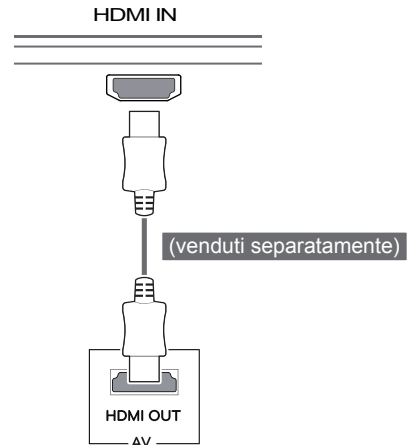
È possibile collegare il display ad alta risoluzione o il dispositivo dati ad alte prestazioni al monitor tramite una porta Thunderbolt. Collegare il dispositivo esterno al monitor tramite il cavo Thunderbolt, come indicato di seguito.



Collegamento a dispositivi AV

Collegamento HDMI

Un cavo HDMI trasmette segnali audio e video digitali da un dispositivo AV al monitor. Collegare il dispositivo AV al monitor tramite il cavo HDMI come illustrato nella figura di seguito.



! NOTA

- La velocità massima di trasmissione dati per ciascuna porta è di 20 Gb/s.
- Accertarsi di utilizzare un cavo Thunderbolt (⚡) certificato. In caso contrario, potrebbe verificarsi un malfunzionamento del dispositivo.
- La tecnologia Thunderbolt (⚡) è supportata in ambienti quali Windows 7, Windows 8 e il nuovo Mac Pro (Mac OS 10.9).
- Per usufruire della porta Thunderbolt (⚡), è necessario installare il driver ASM dal CD del manuale utente.
- La connessione Dual Monitor tramite collegamento Daisy Chain di Thunderbolt (⚡) potrebbe non essere supportata, a seconda delle prestazioni della scheda grafica.
- Se si collegano i cavi Thunderbolt (⚡) tramite un collegamento a margherita potrebbero verificarsi ritardi nella visualizzazione sullo schermo.

! NOTA

- L'uso di un cavo da DVI a HDMI o da DP (DisplayPort) a HDMI potrebbe causare problemi di compatibilità.

Collegamento di periferiche

Collegamento del cavo USB - PC

La porta USB situata sul prodotto funziona come un hub USB.

! NOTA

- Prima di utilizzare il prodotto, accertarsi di installare la versione del Service Pack Windows più recente.
- I dispositivi periferici vengono venduti separatamente.
- È possibile collegare una tastiera, un mouse o un dispositivo USB alla porta USB.

! ATTENZIONE

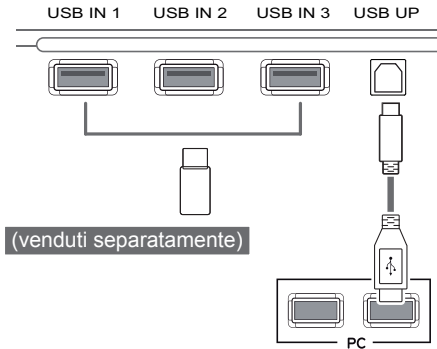
<Precauzioni per l'uso di una periferica USB>

- È possibile che una periferica USB con un programma di riconoscimento automatico installato o che utilizza il proprio driver non venga rilevata.
- È possibile che alcune periferiche USB non vengano supportate o che non funzionino correttamente.
- È consigliabile utilizzare un hub o un'unità disco rigido USB alimentati (se l'alimentazione fornita non è adeguata, la periferica USB potrebbe non essere rilevata correttamente).

Collegamento HDMI/DP (DisplayPort)

Per utilizzare la funzione USB 3.0, collegare il prodotto al PC utilizzando un cavo USB 3.0 di tipo A-B.

I dispositivi periferici collegati alla porta USB IN possono essere controllati dal PC.

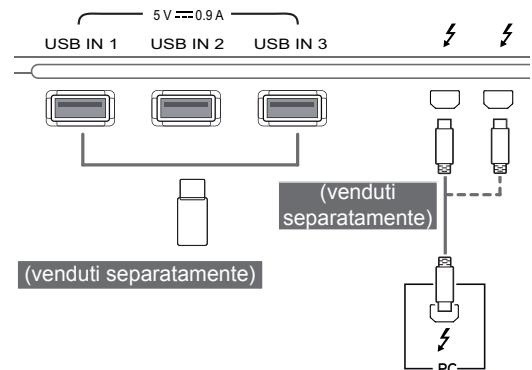


Collegamento Thunderbolt (⚡)

27MB85Z

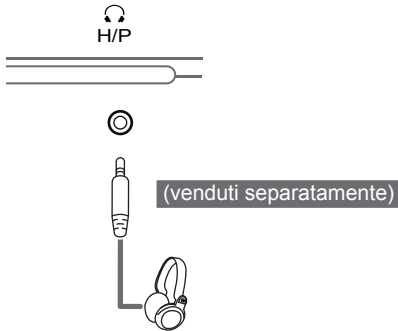
I dispositivi periferici collegati alla porta USB IN possono essere controllati dal PC.

Se viene modificato l'ingresso sul menu mentre un dispositivo è collegato tramite una porta Thunderbolt, il dispositivo collegato tramite la porta USB potrebbe non funzionare correttamente.



Collegamento di cuffie

Collegare le periferiche al monitor tramite la porta delle cuffie. Eseguire il collegamento come illustrato.



! NOTA

- I dispositivi periferici vengono venduti separatamente.
- Se si utilizzano auricolari con connettore [Ad angolo retto], potrebbero verificarsi problemi di collegamento con un altro dispositivo esterno al monitor. È pertanto consigliabile utilizzare auricolari con connettore [Dritto].



Ad angolo retto



Dritto

- A seconda delle impostazioni audio del PC e del dispositivo esterno, le funzioni relative alle cuffie e all'altoparlante possono essere limitate.

INSTALLAZIONE DI LG MONITOR SOFTWARE

Inserire il CD del software incluso nella confezione del prodotto nell'unità CD del PC e installare LG Monitor Software.

Le immagini delle schermate dell'installazione fungono da mero riferimento. In base al modello, le immagini effettive potrebbero essere diverse.

- 1 Impostare Internet Explorer come Web browser predefinito.



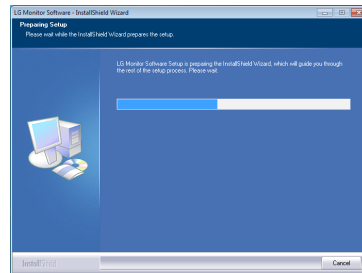
- 2 Fare clic su "LG Monitor Software" nella schermata principale del CD. Quando viene visualizzata la finestra di download del file, fare clic sul pulsante [Run] (Esegui). (È possibile che la finestra di download del file venga visualizzata in modo diverso a seconda del sistema operativo e della versione di Internet Explorer, tuttavia la procedura di installazione è la stessa).



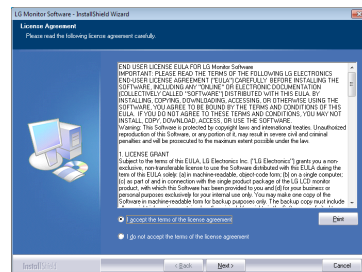
ATTENZIONE

- Per Windows 7 si richiede Service Pack 1 o versione successiva.

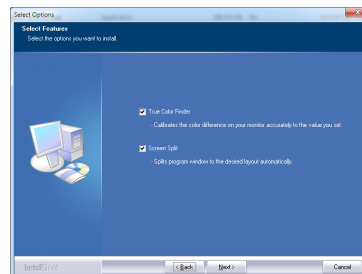
- 3 Seguire le istruzioni per procedere con l'installazione.



- 4 Selezionare la casella "I accept the terms of the agreement" (Accetto i termini del contratto) sulla schermata relativa al contratto di licenza e fare clic sul pulsante [Next] (Avanti).



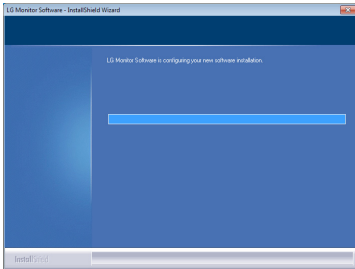
- 5 Selezionare il programma che si desidera installare.



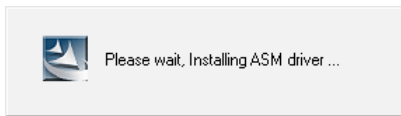
! NOTA

- Screen Split (Suddivisione schermo): consente di dividere automaticamente la finestra del programma come desiderato.
- True Color Finder/ True Color Pro: consente di calibrare l'output preciso del colore del monitor in base alle necessità dell'utente.

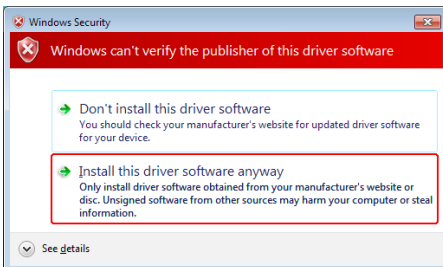
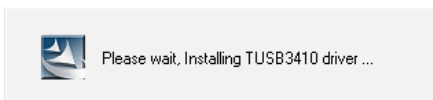
6 L'installazione di LG Monitor Software viene avviata come segue.



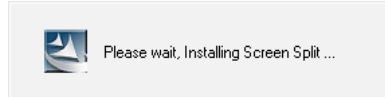
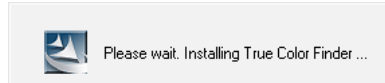
7 Se non ancora installato, il driver ASM verrà installato automaticamente. (supportate solo dal modello 27MB85Z)



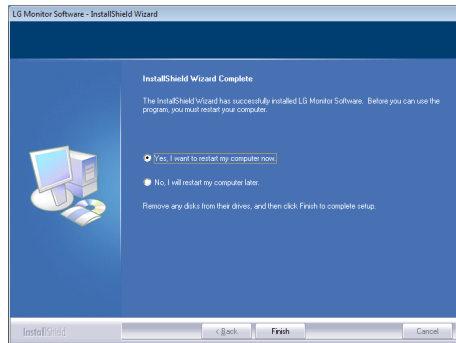
8 Se non ancora installato, il driver TUSB3410 verrà installato automaticamente. Selezionare "Install this driver software anyway (I)" (Installa il software del driver (I)) se si visualizza un messaggio di sicurezza Windows simile al seguente.



9 Il programma selezionato nella pagina FUNCTION (FUNZIONE) verrà installato automaticamente.



10 Al termine dell'installazione, riavviare il sistema.

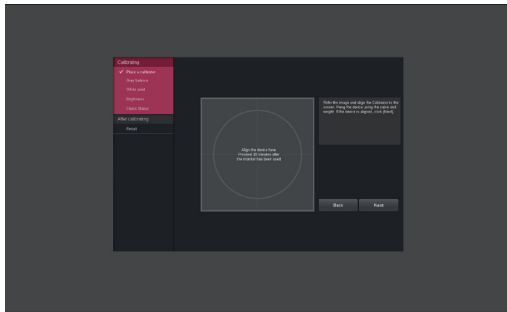


! NOTA

Quando viene eseguito il software True Color Finder, l'icona di True Color Finder/ True Color Pro [🌈] viene visualizzata nella barra delle applicazioni in basso a destra della schermata del PC.



Fare clic con il pulsante destro del mouse sull'icona di True Color Finder/ True Color Pro e selezionare "Start Program" (Avvia programma) per avviare il programma.

**! ATTENZIONE**

- Una volta completata la calibrazione del monitor con il software True Color Finder/ True Color Pro, rimuovere il calibratore dal monitor e conservarlo a temperatura ambiente lontano dalla luce diretta del sole oppure riporlo nella confezione.
 - Se la parte di misurazione del calibratore viene esposta alla luce diretta del sole per un periodo di tempo prolungato, il calibratore potrebbe danneggiarsi.
 - Non conservare in ambienti in cui la temperatura è troppo bassa o elevata o il livello di umidità è alto.
- Se sul PC è già installata un'applicazione di calibrazione di terze parti, è possibile che la qualità delle immagini risenta del conflitto tra le due applicazioni. Per ottenere prestazioni ottimali, si consiglia di disinstallare l'applicazione di calibrazione di terze parti.

! NOTA

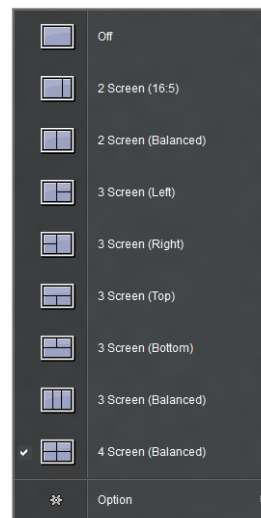
- Per utilizzare la funzione True Color Finder/ True Color Pro, è necessario acquistare il calibratore supportato.
- Per i dettagli sui calibratori e le schede grafiche supportate, consultare la guida dell'utente di True Color Finder/ True Color Pro.
- Se la porta di ingresso è stata cambiata, si consiglia di ricalibrare la qualità delle immagini del monitor.

! NOTA

Se si esegue il software Screen Split, la relativa icona [🖥️] viene visualizzata sulla barra delle applicazioni in basso a destra dello schermo del PC.



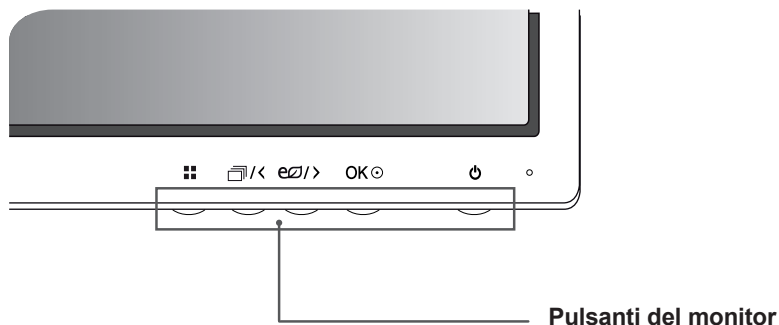
Fare clic con il pulsante destro del mouse sull'icona di Screen Split e selezionare il layout desiderato.



PERSONALIZZAZIONE DELLE IMPOSTAZIONI

Attivazione del menu principale

- 1 Premere il pulsante Menù (■).
- 2 Utilizzare i pulsanti <, > per regolare le opzioni.
Per tornare al menu superiore o impostare altre voci di menu, utilizzare il pulsante **Menù** (■).
- 3 Tenere premuto il pulsante Menù (■) per uscire dal menu OSD.



Pulsante	Descrizione	
Menu (■)	Se il menu è inattivo	Attiva il menu principale.
	Se il menu è attivo	Consente di tornare al menu precedente.
🖥️/<	Se il menu è inattivo	Attiva/disattiva una modalità immagine.
	Se il menu è attivo	Tasto direzionale sinistro
🖥️/>	Se il menu è inattivo	Attiva/disattiva la modalità Super Energy Saving (SES).
	Se il menu è attivo	Tasto direzionale destro
OK Ⓞ	Se il menu è inattivo	Conferma la selezione.
	Se il menu è attivo	Premendo OK è possibile visualizzare la risoluzione del segnale corrente (solo se è presente un segnale in ingresso).
🔌 (pulsante di accensione)	Consente accendere/spegnere il dispositivo.	
	Spia di accensione	Quando il monitor è in funzione, l'indicatore di alimentazione diventa bianco (attivo). Quando il monitor è in modalità risparmio energia, l'indicatore di alimentazione lampeggia in bianco.

! NOTA

- Tutti i pulsanti sono sensibili allo sfioramento e si attivano se toccati con il dito sulla parte inferiore del monitor.


Personalizzazione delle impostazioni

Impostazioni Menu

- 1 Per visualizzare il **menu** OSD, premere il pulsante **Menù** (⏏) nella parte inferiore del monitor.
- 2 Utilizzare il pulsante < o > per impostare le opzioni.
- 3 Selezionare **X** per uscire dal menu OSD.
Per tornare al menu superiore o impostare altre voci di menu, utilizzare il pulsante **Menu** (⏏).



Le opzioni sono descritte di seguito.

Menù	Descrizione
Luminosità	Consente di regolare la luminosità e il contrasto dello schermo.
Contrasto	
Volume	Consente di regolare il volume.
	 NOTA <ul style="list-style-type: none"> • Nella modalità di ingresso DVI il volume è disattivato. • Selezionando il pulsante OK nel menu Volume, verrà attivata/disattivata la funzione Muto.
Ingresso	Consente di selezionare la modalità di ingresso corrente.
Rapporto	Consente di regolare il formato dello schermo.
Super Energy Saving (SES)	Consente di attivare o disattivare la funzione Super Energy Saving (SES).
Modalità	Consente di scegliere tra Utente, sRGB, Adobe RGB (solo il modello 27MB85Z), DCM Slim., Lettore o Calibrazione.
PIP	Consente di visualizzare le schermate di due modalità di ingresso su un monitor.
Immagine	Consente di regolare la nitidezza, il livello di nero e il tempo di risposta dello schermo.
Colore	Consente di regolare la gamma, la temperatura colore e il bilanciamento dei colori dello schermo
Impostazioni	Consente di impostare la lingua, l'audio principale, il tono dei pulsanti, la spia di accensione, Standby Automatico e il blocco OSD.
Reset	Consente di ripristinare le impostazioni predefinite. Premere il pulsante < o > per eseguire un ripristino immediato.
Uscita	Consente di uscire dal menu OSD.

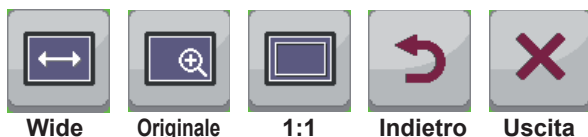
Impostazioni del rapporto



Rapporto

- 1 Per visualizzare il **menu** OSD, premere il pulsante **Menù** (⏏) nella parte inferiore del monitor.
- 2 Premere < o > per accedere a **Formato**.
- 3 Premere **OK** per selezionare **Formato**.
- 4 Utilizzare il pulsante < o > per impostare le opzioni.
- 5 Selezionare **X** per uscire dal menu OSD.
Per tornare al menu superiore o impostare altre voci di menu, utilizzare il pulsante **Menu** (⏏).

Menu secondario



Wide

Originale

1:1

Indietro

Uscita

Le opzioni sono descritte di seguito.

Menù > Rapporto	Descrizione
Wide	Consente di visualizzare il video a schermo intero, indipendentemente dall'ingresso del segnale video.
Originale	Consente di visualizzare un video in base al rapporto d'aspetto del segnale video in ingresso.
1:1	Il rapporto d'aspetto non viene regolato dall'originale.
Indietro	Consente di tornare alla schermata OSD precedente.
Uscita	Consente di uscire dal menu OSD.

! NOTA

- È possibile che alla risoluzione consigliata (2560 x 1440) lo schermo appaia uguale per le opzioni Wide, Originale e 1:1 .
- Nel segnale interlacciato, il formato viene disattivato.

Impostazioni Super Energy Saving (SES)



- 1 Per visualizzare il **menu** OSD, premere il pulsante **Menù** (⏏) nella parte inferiore del monitor.
- 2 Premere < o > per accedere a **Super Energy Saving (SES)**.
- 3 Premere **OK** per selezionare **Super Energy Saving (SES)**.
- 4 Utilizzare il pulsante < o > per impostare le opzioni.
- 5 Selezionare **X** per uscire dal menu OSD.
Per tornare al menu superiore o impostare altre voci di menu, utilizzare il pulsante **Menù** (⏏).

Menu secondario

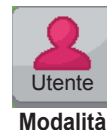


Acceso **Spento** **Indietro** **Uscita**

Le opzioni sono descritte di seguito.

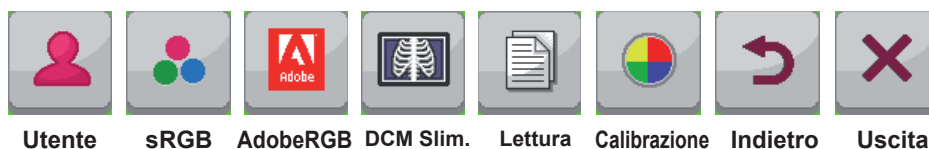
Menù > SES	Descrizione	
Super Energy Saving (SES)	Acceso	Consente di attivare la funzione Super Energy Saving (SES) per ridurre il consumo energetico in base al livello di efficienza Super Energy Saving (SES).
	Spento	Consente di disattivare la funzione Super Energy Saving (SES).

Impostazioni Modalità



- 1 Per visualizzare il **menu** OSD, premere il pulsante **Menù** (⏏) nella parte inferiore del monitor.
- 2 Premere < o > per andare su **Modalità**.
- 3 Premere **OK** per selezionare **Modalità**.
- 4 Utilizzare il pulsante < o > per impostare le opzioni.
- 5 Selezionare **X** per uscire dal menu OSD.
Per tornare al menu superiore o impostare altre voci di menu, utilizzare il pulsante **Menu** (⏏).

Menu secondario



Utente sRGB AdobeRGB DCM Slim. Lettura Calibrazione Indietro Uscita

Le opzioni sono descritte di seguito.

Menù > Modalità	Descrizione
Utente	Consente di regolare ciascun elemento. È possibile regolare la modalità colore del menu principale.
sRGB	Uno spazio di colore RGB standard per il monitor e la stampante.
AdobeRGB (solo il modello 27MB85Z)	Uno spazio di colore più ampio rispetto a sRGB. Questa opzione è ideale per la stampa di immagini.
DCM Slim.	Ottimizza la vista sullo schermo per la visualizzazione delle immagini a raggi X. È possibile illuminare lo schermo nel menu OSD. <div style="border: 1px solid black; padding: 5px;"> <p>! NOTA</p> <ul style="list-style-type: none"> Questo prodotto è stato approvato come dispositivo IT e non come apparecchiatura medica, ed è inteso per il solo uso in ufficio. Può essere impiegato a scopi educativi e di consultazione, ma non per effettuare diagnosi mediche. </div>
Lettura	Ottimizza la vista dello schermo per la visualizzazione dei documenti. È possibile illuminare lo schermo nel menu OSD.
Calibrazione	Consente di applicare il valore calibrato da True Color Pro/True Color Finder. <div style="border: 1px solid black; padding: 5px;"> <p>! NOTA</p> <ul style="list-style-type: none"> Eseguire il programma True Color Pro/True Color Finder. Le impostazioni di Calibrazione per DVI/HDMI/DP (DisplayPort) e Thunderbolt verranno salvate separatamente. (solo il modello 27MB85Z) Le impostazioni di Calibrazione per DVI/HDMI/DP (DisplayPort) e miniDP (Mini DisplayPort) verranno salvate separatamente. (solo il modello 27MB85R) </div>
Indietro	Consente di tornare alla schermata OSD precedente.
Uscita	Consente di uscire dal menu OSD.

Impostazioni PIP



PIP

- 1 Per visualizzare il **menu** OSD, premere il pulsante **Menù** (⏏) nella parte inferiore del monitor.
- 2 Premere < o > per accedere a **PIP**.
- 3 Premere **OK** per selezionare **PIP**.
- 4 Utilizzare il pulsante < o > per impostare le opzioni.
- 5 Selezionare **X** per uscire dal menu OSD.
Per tornare al menu superiore o impostare altre voci di menu, utilizzare il pulsante **Menu** (⏏).

Menu secondario



PIP

Audio
principale

Inversione

Dimensioni

Posizione

Formato

Transp.

Indietro

Uscita

Ciascuna opzione è descritta di seguito.

Menu > PIP	Descrizione						
PIP	Consente di visualizzare le schermate di due modalità di ingresso su un monitor.						
	<div style="border: 1px solid black; padding: 5px;"> <p>! NOTA</p> <ul style="list-style-type: none"> • DP : DisplayPort / TBT : Thunderbolt(⚡) / mDP : Mini DisplayPort </div>						
	Collegamento PIP		Schermo secondario (Destra)				
			DVI-D	HDMI	DP	TBT (27MB85Z)	mDP (27MB85R)
	Schermo principale (Sinistra)	DVI-D	-	X	O	O	O
		HDMI	X	-	O	O	O
DP		O	O	-	X	X	
TBT (27MB85Z)		O	O	X	-	X	
mDP (27MB85R)		O	O	X	X	-	
Audio principale	Consente di modificare l'uscita audio nella modalità PIP .						
Inversione	Permette di alternare la schermata principale e la schermata secondaria nella modalità PIP .						
Dimensioni	Consente di regolare le dimensioni della schermata secondaria.						
	Bilanciato	Consente di utilizzare una dimensione bilanciata per la schermata secondaria.					
	Piccolo	Consente di visualizzare la schermata secondaria con dimensioni ridotte.					
	Medio	Consente di visualizzare la schermata secondaria con dimensioni normali.					
	Grande	Consente di visualizzare la schermata secondaria con dimensioni grandi.					

Menu > PIP	Descrizione	
Posizione	Consente di regolare la posizione della schermata secondaria. Il valore predefinito è A dx in Basso	
	A dx in Basso	Consente di visualizzare la schermata secondaria in basso a destra dello schermo.
	A sx in Basso	Consente di visualizzare la schermata secondaria in basso a sinistra dello schermo.
	A sx in Alto	Consente di visualizzare la schermata secondaria in alto a sinistra dello schermo.
	A dx in Alto	Consente di visualizzare la schermata secondaria in alto a destra dello schermo.
Formato	Consente di regolare il rapporto d'aspetto della schermata secondaria. * Applicabile solo quando l'opzione Dimensioni è impostata su Bilanciato.	
	Wide	Consente di visualizzare il video per adattarlo alla schermata PIP, indifferentemente dall'ingresso del segnale video.
	Originale	Consente di visualizzare il video nel rapporto d'aspetto del segnale video in ingresso sulla schermata PIP.
Trasparenza	Consente di impostare la trasparenza per la schermata secondaria. * Applicabile solo quando l'opzione Dimensioni è impostata su Piccolo, Medio o Grande.	
	Spento	Il menu Trasparenza è disattivato.
	25%	Consente di impostare la trasparenza al 25%.
	50%	Consente di impostare la trasparenza al 50%.
	75%	Consente di impostare la trasparenza al 75%.
Indietro	Consente di tornare alla schermata OSD precedente.	
Uscita	Consente di uscire dal menu OSD.	

**NOTA**

- Se la modalità PIP è impostata su Spento, i menu Audio principale, Inversione, Dimensioni, Posizione, Formato e Trasparenza sono disattivati.
Se l'opzione Dimensioni è impostata su Bilanciato, i menu Posizione e Trasparenza sono disattivati.
Il menu Formato viene attivato solo nella modalità Bilanciato e viene disattivato se non è presente alcun segnale di ingresso PIP.

Immagine



Immagine

- 1 Per visualizzare il **menu** OSD, premere il pulsante **Menù** (⏏) nella parte inferiore del monitor.
- 2 Premere < o > per accedere a **Immagine**.
- 3 Premere **OK** per selezionare **Immagine**.
- 4 Utilizzare il pulsante < o > per impostare le opzioni.
- 5 Selezionare **X** per uscire dal menu OSD.
Per tornare al menu superiore o impostare altre voci di menu, utilizzare il pulsante **Menu** (⏏).

Menu secondario



5 Nitidezza **Basso** Livello nero **Medio** Tempo di Risposta **Acceso** Uniformità **Immagine** Reset **Indietro** Indietro **Uscita** Uscita

Le opzioni sono descritte di seguito.

Menù > Immagine	Descrizione
Nitidezza	Consente di regolare la nitidezza dello schermo.
Livello Nero	Consente di impostare il livello di offset (solo per HDMI). <ul style="list-style-type: none"> • Offset: in riferimento a un segnale video, si tratta del colore più scuro che il monitor può visualizzare.
	Alto L'immagine sullo schermo diventa più luminosa.
	Basso L'immagine sullo schermo diventa più scura.
Uniformità	Consente di regolare l'uniformità dell'immagine.
	<div style="border: 1px solid black; padding: 5px;"> <p>! NOTA</p> <ul style="list-style-type: none"> • Il menu Uniformità è attivabile esclusivamente nelle modalità sRGB e Adobe RGB (supportate solo dal modello 27MB85Z). L'attivazione di Uniformità rischia di ridurre la luminosità generale dell'immagine. </div>
Tempo di Risposta	Consente di impostare un tempo di risposta per le immagini visualizzate in base alla velocità della schermata. In un ambiente medio, si consiglia di utilizzare l'opzione Medio. Per un rapido movimento delle immagini, si consiglia di utilizzare l'opzione Alto. Un'impostazione troppo elevata potrebbe causare la persistenza delle immagini.
	Alto Consente di impostare il tempo di risposta su Alto.
	Medio Consente di impostare il tempo di risposta su Medio.
	Basso Consente di impostare il tempo di risposta su Basso.
Reset	Consente di ripristinare le impostazioni predefinite della funzione Immagine.
Indietro	Consente di tornare alla schermata OSD precedente.
Uscita	Consente di uscire dal menu OSD.

Colore



Colore

- 1 Per visualizzare il **menu** OSD, premere il pulsante **Menù** (⏏) nella parte inferiore del monitor.
- 2 Premere < o > per accedere a **Colore**.
- 3 Premere **OK** per selezionare **Colore**.
- 4 Utilizzare il pulsante < o > per impostare le opzioni.
- 5 Selezionare **X** per uscire dal menu OSD.
Per tornare al menu superiore o impostare altre voci di menu, utilizzare il pulsante **Menu** (⏏).

Menu secondario



Le opzioni sono descritte di seguito.

Menù > Colore	Descrizione
Gamma	Impostazione di una gamma personalizzata: quando si utilizzano le impostazioni di gamma monitor 2.0, 2.2 e 2.4, il valore di gamma più elevato consente di visualizzare immagini più luminose e vice versa.
Temperatura colore	Regola la temperatura del colore con incrementi di 500 K. È supportata la temperatura di 9.300 K, invece di 9.500 K.
Rosso	È possibile personalizzare il colore delle immagini utilizzando i colori Rosso, Verde e Blu.
Verde	
Blu	
Sei Colori	Consente di regolare il colore e la saturazione dei sei colori (rosso, verde, blu, ciano, magenta, giallo) e di salvare le impostazioni.
	Tonalità Consente di regolare la tonalità dello schermo.
	Saturazione Consente di regolare la saturazione dei colori dello schermo. Più basso è il valore, meno saturi e luminosi saranno i colori. Più alto è il valore, più saturi e scuri saranno i colori.
Reset	Consente di ripristinare le impostazioni predefinite dei colori.
Indietro	Consente di tornare alla schermata OSD precedente.
Uscita	Consente di uscire dal menu OSD.

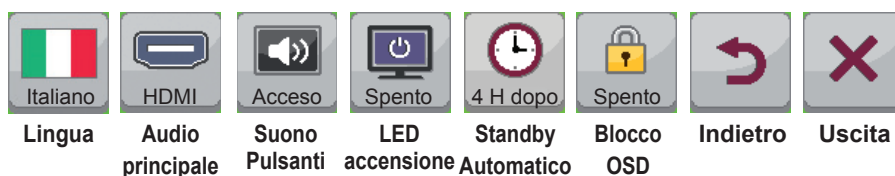
Impostazioni



Impostazioni

- 1 Per visualizzare il **menu** OSD, premere il pulsante **Menù** (⏏) nella parte inferiore del monitor.
- 2 Premere < o > per accedere a **Impostazioni**.
- 3 Premere **OK** per selezionare **Impostazioni**.
- 4 Utilizzare il pulsante < o > per impostare le opzioni.
- 5 Selezionare **X** per uscire dal menu OSD.
Per tornare al menu superiore o impostare altre voci di menu, utilizzare il pulsante **Menu** (⏏).

Menu secondario



Le opzioni sono descritte di seguito.

Menù > Impostazioni	Descrizione				
Lingua	Consente di impostare la schermata del menu sulla lingua desiderata.				
Audio principale	Permette la riproduzione del suono attraverso le cuffie per il monitor collegate all'ingresso digitale (tranne per DVI). <div style="border: 1px solid black; padding: 5px; margin-top: 10px;"> <p>! NOTA</p> <ul style="list-style-type: none"> • Questa possibilità è disponibile unicamente quando l'opzione PIP è impostata su HDMI + DP, HDMI + TBT (Mini DP), DP + HDMI o TBT (Mini DP) + HDMI. </div>				
Suono Pulsanti	Consente di controllare il tono dei pulsanti. Il tono dei pulsanti viene riprodotto per le seguenti operazioni. Attivazione/Disattivazione dell'alimentazione CC Attivazione/Disattivazione del menu OSD				
LED accensione	Consente di accendere/spegnere la spia di accensione del monitor. <table border="1" style="width: 100%; border-collapse: collapse;"> <tr> <td style="width: 10%;">Acceso</td> <td>La spia dell'alimentazione è accesa.</td> </tr> <tr> <td>Spento</td> <td>La spia di accensione si spegne.</td> </tr> </table>	Acceso	La spia dell'alimentazione è accesa.	Spento	La spia di accensione si spegne.
Acceso	La spia dell'alimentazione è accesa.				
Spento	La spia di accensione si spegne.				
Standby Automatico	Funzionalità che consente di disattivare automaticamente il monitor in assenza di movimenti sullo schermo per un determinato periodo di tempo. È possibile impostare un timer per la funzione di spegnimento automatico (spento, 4 H dopo, 6 H dopo e 8 H dopo).				
Blocco OSD	Evita di premere tasti non validi. <table border="1" style="width: 100%; border-collapse: collapse;"> <tr> <td style="width: 10%;">Acceso</td> <td>Il funzionamento dei tasti è disattivato.</td> </tr> <tr> <td>Spento</td> <td>Il funzionamento dei tasti è attivato.</td> </tr> </table> <div style="border: 1px solid black; padding: 5px; margin-top: 10px;"> <p>! NOTA</p> <ul style="list-style-type: none"> • Tutte le funzioni, ad eccezione della modalità Blocco OSD e del pulsante Uscita per Luminosità, Contrasto, Volume, Ingresso e Impostazioni sono disattivate. </div>	Acceso	Il funzionamento dei tasti è disattivato.	Spento	Il funzionamento dei tasti è attivato.
Acceso	Il funzionamento dei tasti è disattivato.				
Spento	Il funzionamento dei tasti è attivato.				
Indietro	Consente di tornare alla schermata OSD precedente.				
Uscita	Consente di uscire dal menu OSD.				

RISOLUZIONE DEI PROBLEMI

Nessuna immagine visualizzata sullo schermo	
Il cavo di alimentazione del monitor è collegato?	<ul style="list-style-type: none"> • Verificare che il cavo di alimentazione sia collegato correttamente alla presa.
La spia d'accensione è accesa?	<ul style="list-style-type: none"> • Controllare la spia di accensione.
La spia di accensione è rossa?	<ul style="list-style-type: none"> • Verificare che l'ingresso collegato sia attivato (Menù - Ingresso).
La spia di accensione lampeggia?	<ul style="list-style-type: none"> • Se il monitor è in modalità risparmio energia, spostare il mouse o premere qualsiasi tasto sulla tastiera per attivare lo schermo. • Controllare che il computer sia acceso.
Viene visualizzato il messaggio "FUORI CAMPO"?	<ul style="list-style-type: none"> • Ciò si verifica quando i segnali trasferiti dal PC (scheda video) non rientrano nella gamma di frequenza orizzontale o verticale del monitor. Vedere la sezione "Specifiche del prodotto" del presente manuale per impostare la frequenza corretta.
Viene visualizzato il messaggio "CHECK SIGNAL CONNECTION" (Verifica connessione segnale)?	<ul style="list-style-type: none"> • Questo messaggio viene visualizzato quando il cavo segnale tra il PC e il monitor è mancante o scollegato. Controllare il cavo e ricollegarlo.

Viene visualizzato il messaggio "OSD BLOCCATO".	
Alcune funzioni non sono disponibili quando si preme il pulsante Menù?	<ul style="list-style-type: none"> • L'OSD è bloccato. Andare a Menù > Impostazioni e impostare "Blocco OSD" per sbloccarlo.

Lo schermo mantiene un'immagine.	
Il mantenimento dell'immagine si verifica quando il monitor è spento?	<ul style="list-style-type: none"> • La visualizzazione di un'immagine fissa per un periodo di tempo prolungato potrebbe causare danni allo schermo, provocando il mantenimento dell'immagine. • Utilizzare un salva schermo per proteggere lo schermo quando si utilizza il monitor per un periodo di tempo prolungato.

! NOTA

- **Frequenza verticale:** per poter visualizzare un'immagine, la schermata deve essere aggiornata dozzine di volte al secondo come una lampada fluorescente. Il numero di volte al secondo in cui la schermata viene aggiornata è noto come frequenza verticale o frequenza di aggiornamento ed è rappresentato da Hz.
- **Frequenza orizzontale:** il tempo necessario per visualizzare una riga orizzontale viene definito ciclo orizzontale. Il numero di righe orizzontali visualizzate in un secondo può essere calcolato dividendone una per il ciclo orizzontale. Tale opzione è detta frequenza orizzontale ed è espressa in kHz.

**NOTA**

- Controllare che la risoluzione della scheda video o la frequenza rientrino nella gamma consentita dal monitor e impostare la risoluzione consigliata (ottimale) in **Pannello di controllo > Schermo > Impostazioni**.
- Se la scheda video non viene impostata sulla risoluzione consigliata (ottimale) il testo potrebbe apparire sfocato, lo schermo potrebbe risultare offuscato, l'area di visualizzazione potrebbe essere troncata o lo schermo potrebbe non essere allineato.
- La procedura di configurazione potrebbe essere diversa in base al computer e/o al sistema operativo in uso. Inoltre, alcune schede video potrebbero non supportare determinate risoluzioni. In tal caso, contattare il produttore del computer o della scheda video per ricevere assistenza.
- Alcune schede video potrebbero non supportare la risoluzione 2560 x 1440. Se non è possibile visualizzare la risoluzione, contattare la casa costruttrice della scheda video.

Il colore dello schermo è anomalo.	
Lo schermo appare scolorito (16 colori)?	<ul style="list-style-type: none"> • Impostare il colore a 24 bit (True Color) o su un valore superiore. In Windows, andare a Pannello di controllo > Schermo > Impostazioni > Taratura colore.
Il colore dello schermo appare instabile o monocromatico?	<ul style="list-style-type: none"> • Controllare che il cavo segnale sia collegato correttamente. Ricollegare il cavo o reinserire la scheda video del PC.
Sullo schermo vengono visualizzati dei puntini?	<ul style="list-style-type: none"> • Quando si utilizza il monitor, potrebbero apparire sullo schermo dei puntini pixelati (rossi, verdi, blu, bianchi o neri). Questo fenomeno è normale per lo schermo LCD. Non si tratta di un errore e non è collegato alle prestazioni del monitor.

SPECIFICHE TECNICHE

27MB85Z

Schermo LCD	Tipo	68 cm TFT (Thin Film Transistor) Schermo LCD (Liquid Crystal Display) Lunghezza diagonale dello schermo: 68 cm		
	Passo pixel	0,2331 mm x 0,2331 mm		
	Intensità di colore	Thunderbolt(⚡)	Colore a 8 bit supportato.	
		DVI-D	Colore a 10 bit supportato.	
DP(DisplayPort)				
HDMI				
Risoluzione	Risoluzione massima	2560 x 1440 @ 60 Hz		
	Risoluzione consigliata	2560 x 1440 @ 60 Hz		
Segnale video (segnale video)	Frequenza orizzontale	Da 30 kHz a 90 kHz		
	Frequenza verticale	Da 57 Hz a 75 Hz		
	Sincronizzazione	Sincronizzazione separata		
Connettore ingresso	USB IN 1, 2, 3, USB UP, Thunderbolt(⚡), DP(DisplayPort) IN, DVI-D IN, HDMI IN, H/P OUT			
Alimentazione	Tensione	CA 100-240 V~, 50/60 Hz, 1,4 A		
	Consumo elettrico (tip.)	Modalità Acceso: 80 W Modalità Risparmio Energia ≤ 1,2 W		
		Modalità Spento	Pulsante di accensione	≤ 0,5 W
		L'interruttore	0 W	
Regolazione dell'angolazione del supporto	In avanti/Indietro: da -5° a 35° (parte superiore)			
Condizioni ambi- entali	Condizioni operative	Temperatura: da 10 °C a 35 °C; Umidità: da 20 % a 80 %		
	Condizioni stoccaggio	Temperatura: da -10 °C a 60 °C; Umidità: da 5 % a 90 %		
Dimensioni	Dimensioni del monitor (larghezza x altezza x profondità)			
	Con supporto	643 mm x 417 mm x 258,6 mm		
	Senza supporto	643 mm x 417 mm x 55,6 mm		
Peso (senza imballaggio)	7,6 kg			

Le specifiche sono soggette a modifica senza preavviso.

27MB85R

Schermo LCD	Tipo	68 cm TFT (Thin Film Transistor) Schermo LCD (Liquid Crystal Display) Lunghezza diagonale dello schermo: 68 cm		
	Passo pixel	0,2331 mm x 0,2331 mm		
	Intensità di colore	Colore a 8 bit supportato.		
Risoluzione	Risoluzione massima	2560 x 1440 @ 60 Hz		
	Risoluzione consigliata	2560 x 1440 @ 60 Hz		
Segnale video (segnale video)	Frequenza orizzontale	Da 30 kHz a 90 kHz		
	Frequenza verticale	Da 57 Hz a 75 Hz		
	Sincronizzazione	Sincronizzazione separata		
Connettore ingresso	USB IN 1, 2, 3, USB UP, Mini DP (Mini DisplayPort) IN, DP (DisplayPort) IN, DVI-D IN, HDMI IN, H/P OUT			
Alimentazione	Tensione	CA 100-240 V~, 50/60 Hz, 1,3 A		
	Consumo elettrico (tip.)	Modalità Acceso: 60 W Modalità Risparmio Energia ≤ 1,2 W		
		Modalità Spento	Pulsante di accensione	≤ 0,5 W
		L'interruttore	0 W	
Regolazione dell'angolazione del supporto	In avanti/Indietro: da -5° a 35° (parte superiore)			
Condizioni ambi- entali	Condizioni operative	Temperatura: da 10 °C a 35 °C; Umidità: da 20 % a 80 %		
	Condizioni stoccaggio	Temperatura: da -10 °C a 60 °C; Umidità: da 5 % a 90 %		
Dimensioni	Dimensioni del monitor (larghezza x altezza x profondità)			
	Con supporto	643 mm x 417 mm x 258,6 mm		
	Senza supporto	643 mm x 417 mm x 55,6 mm		
Peso (senza imballaggio)	6,7 kg			

Le specifiche sono soggette a modifica senza preavviso.

Modalità supporto predefinito (Modalità Impostazioni preconfigurate, PC)

Modalità Impostazioni preconfigurate, PC	Frequenza orizzontale (kHz)	Frequenza verticale (Hz)	Polarità (Oriz./Vert.)	Note
720 x 400	31,468	70,08	-/+	
640 x 480	31,469	59,94	-/-	
640 x 480	37,5	75	-/-	
800 x 600	37,879	60,317	+/+	
800 x 600	46,875	75	+/+	
1024 x 768	48,363	60	-/-	
1024 x 768	60,123	75,029	+/+	
1152 x 864	67,5	75	+/+	
1280 x 1024	63,981	60,02	+/+	
1280 x 1024	79,976	75,025	+/+	
1680 x 1050	65,29	59,954	-/+	
1600 x 1200	75	60	+/+	
1920 x 1080	67,5	60	+/-	
1920 x 1200	74,038	59,950	+/-	
2560 x 1440	88,79	59,95	+/-	Modalità consigliata

* Le modalità D-SUB/DVI DTV (modalità con interlacciamento) non sono supportate.

Temporizzazione HDMI (video)

Modalità Impostazioni preconfigurate, PC	Frequenza orizzontale (kHz)	Frequenza verticale (Hz)	Note
480P	31,50	60	
576P	31,25	50	
720P	37,50	50	
720P	45,00	60	
1080i	28,12	50	
1080i	33,75	60	
1080P	56,25	50	
1080P	67,50	60	

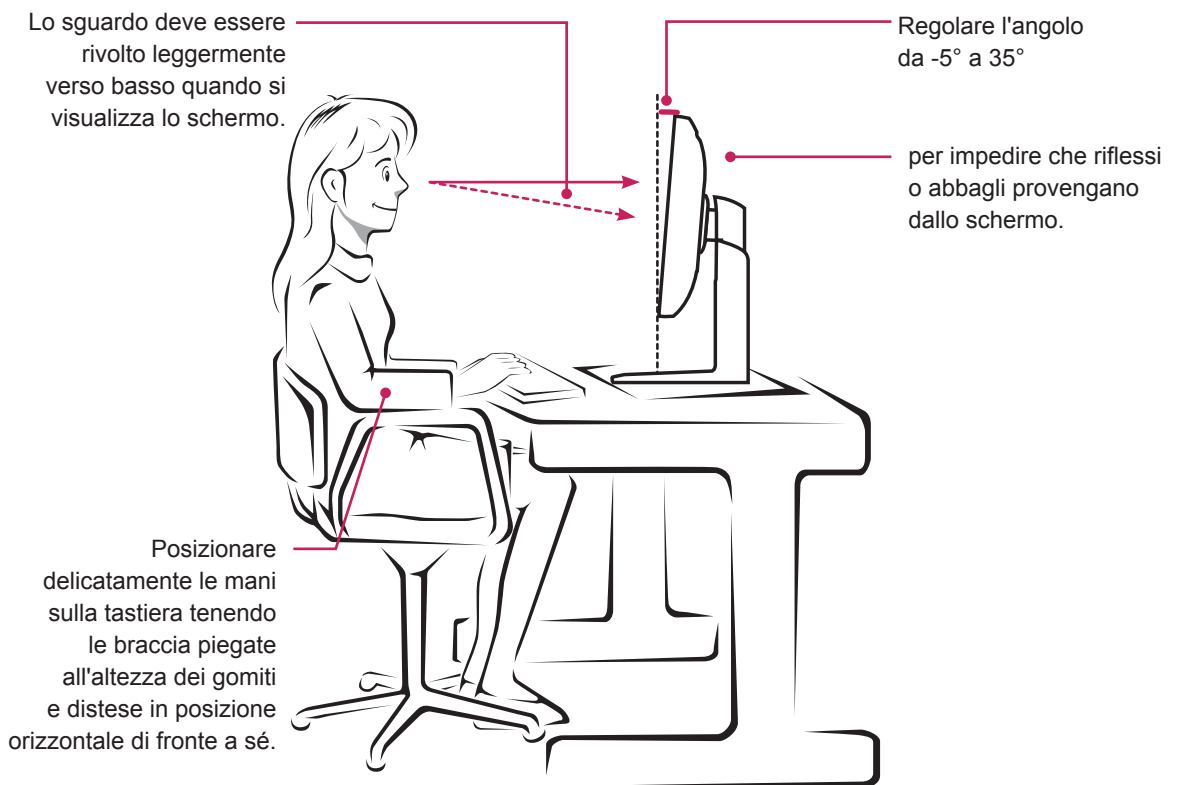
Spia di accensione

Modalità	Colore LED
Modalità Acceso	Consente di illuminare di bianco e poi di oscurare.
Risparmio Energia	Bianco intermittente
Modalità Spento	Spento

POSTURA CORRETTA

Regolare lo schermo in modo che sia possibile guardarlo comodamente da un'angolazione leggermente più bassa del naturale livello degli occhi.

- Fare una pausa di circa 10 minuti ogni ora per ridurre l'affaticamento causato da un utilizzo prolungato.
- Il supporto del monitor a sfioramento consente di utilizzare il prodotto in posizione ottimale. Regolare l'angolazione del supporto da -5° a 35° per ottenere la visualizzazione migliore dello schermo.





Questo dispositivo rispetta i requisiti EMC per gli elettrodomestici (Classe B) ed è progettato per l'uso domestico.

Questo dispositivo può essere utilizzato in tutte le regioni.

Leggere attentamente il manuale dell'utente (CD) e tenerlo a portata di mano.

L'etichetta del prodotto contiene le informazioni necessarie per il dopo Assistenza.

MODELLI _____

Controllo _____

ENERGY STAR is a set of power-saving guidelines issued by the U.S.Environmental Protection Agency(EPA).



As an ENERGY STAR Partner LGE U. S. A., Inc. has determined that this product meets the ENERGY STAR guidelines for energy efficiency.

Refer to ENERGY STAR.gov for more information on the ENERGY STAR program.