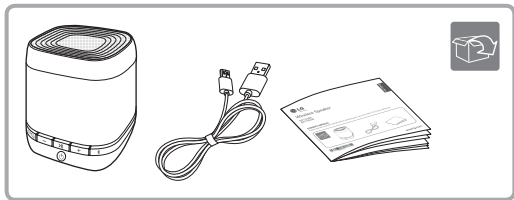


بلندگوی بی سیم قابل حمل

NP1540B / NP1540BP
NP1540W / NP1540WP

دفت‌رچه ی راهنما
لطفاً پیش از استفاده از دستگاه این دفت‌رچه راهنما را با دقت مطالعه کنید و
آن را برای استفاده های بعدی در دسترس نگهدارید.



اخطار: به منظور کاهش شوک الکتریکی،

قاب روی

(یا پشت) دستگاه را باز نکنید. هیچ قطعه قابل تعمیر توسط کاربر وجود ندارد. سرویس فقط باید توسط مرکز خدمات انجام شود.



علامت صاعقه با نوک
پیکان در داخل مثلث
متساوی الاضلاع،
هشدار است به کاربر
مبنی بر وجود خطر

ولتاژ ایزوله نشده در دستگاه که در صورت
بی احتیاطی می تواند منجر به شوک الکتریکی
فرد شود.



علامت تعجب در داخل
مثلث متساوی الاضلاع
هشدار است به کاربر
مبنی بر وجود نکات
مهم پیرامون عملکرد

و نگهداری (سرویس) که همراه دستگاه ارائه
شده است.

هشدار:

- به منظور پیشگیری از آتش سوزی یا شوک الکتریکی، دستگاه را در معرض باران یا رطوبت قرار ندهید.
- این دستگاه را در مکان در بسته نظیر کتابخانه یا موارد مشابه نصب نکنید.

اخطار:

- دستگاه نباید در معرض آب (قطرات یا پاشیده شدن) قرار گیرد. از قرار دادن اشیاء حاوی آب نظیر گلدان بر روی دستگاه خودداری کنید.
- از قرار منابع شعله و ر نظیر شمع روشن بر روی دستگاه خودداری خودداری کنید.
- به دلیل وجود خطر انفجار، باتری لیتیوم داخلی نباید توسط کاربر تعویض شود چرا که باتری باید به طور صحیح قرار گرفته و دقیقاً مطابق باتری اصلی باشد.
- به منظور پیشگیری از آتش سوزی یا شوک الکتریکی از باز کردن دستگاه خودداری کنید. در صورت نیاز به تعمیر فقط با مرکز خدمات تماس بگیرید.

اخطار: به منظور ایمنی خودتان، از خارج کردن باتری دستگاه خودداری کنید. در صورت نیاز به تعویض باتری آن را به نزدیک ترین مرکز خدمات گلدیران ببرید.

احتیاط در هنگام استفاده از دستگاه در شرایط کم رطوبت.

- احتمال ایجاد الکتریسته ساکن در شرایط کم رطوبت وجود دارد.
- توصیه می شود پس از تماس اشیاء فلزی که هادی الکتریسته هستند، از دستگاه استفاده کنید.

توجه: برای اطلاع از وضعیت برق دستگاه، لطفاً به برچسب اصلی واقع در زیر دستگاه مراجعه نمایید.

- از قرار دادن دستگاه در نزدیکی لوازم حرارتی یا نور مستقیم آفتاب، رطوبت یا تکان های شدید خودداری کنید.
- برای تمیز کردن دستگاه از پارچه نرم و خشک استفاده کنید.
- اگر سطوح دستگاه خیلی کثیف هستند، از یک پارچه نرم آغشته به ماده شوینده ملایم استفاده کنید. از حلال های قوی نظیر الکل، بنزین یا تینر استفاده نکنید چرا که به سطح دستگاه آسیب می رسانند.
- از مایعات فرار نظیر اسپری حشره کش در نزدیکی دستگاه استفاده نکنید. دستمال را به نرمی بر روی دستگاه بکشید در غیر اینصورت آسیب خواهد دید. از تماس طولانی مدت اشیاء لاستیکی یا پلاستیکی با دستگاه خودداری کنید.
- دستگاه را بر روی ایر بگ خودرو قرار ندهید. چرا که با باز شدن کیسه هوا، منجر به جراحت می شود. دستگاه را پیش از استفاده در خودرو، تثبیت کنید.

معدوم نمودن دستگاه قدیمی

۱. وقتی نماد سطل زباله چرخدار دارای ضربدر به دستگاهی الصاق شود بدان معناست که آن دستگاه تحت پوشش قوانین European Directive /۹۶/۲۰۰۲ EC است.
- 

۲. تمامی وسایل برقی و الکترونیکی باید جدا از زباله های عادی و از طریق سازمان بازیافت معدوم شوند.

۳. معدوم نمودن صحیح وسایل مستعمل به سلامت انسان و حفظ محیط زیست کمک می کند.

۴. برای اطلاعات بیشتر پیرامون معدوم نمودن وسایل قدیمی، با اداره بازیافت منطقه خود تماس بگیرید.

معدوم نمودن باتری های مستعمل

۱. وقتی نماد سطل زباله چرخدار به باتری دستگاه الصاق شود بدان معناست که آنها تحت پوشش قوانین European Directive EC/۶۶/۲۰۰۶ هستند.
- 

۲. این نماد ممکن است با نماد مواد شیمیایی جیوه (Hg)، کادمیوم (Cd) یا سرب (Pb) همراه باشد البته اگر باتری بیش از ۰/۰۰۵٪ جیوه، ۰/۰۰۲٪ کادمیوم یا ۰/۰۰۴٪ سرب داشته باشد.

۳. تمامی باتری ها باید جدا از زباله های عادی و توسط سازمان بازیافت جمع آوری شوند.

۴. جمع آوری صحیح باتری به پیشگیری از آلودگی محیط زیست، سلامتی انسان و حیوانات کمک می کند.

۵. برای اطلاع از جزئیات بیشتر پیرامون معدوم نمودن باتری های کهنه با سازمان بازیافت منطقه خود تماس بگیرید.

اطلاعیه اتحادیه اروپا در خصوص دستگاه
های بی سیم

CE 1588

بدین وسیله شرکت ال جی الکترونیکس اعلام
می کند که این دستگاه مطابق با شرایط لازم و
سایر معاهدات مربوطه قوانین زیر است:
Directive ۵/۱۹۹۹/EC, ۱۰۸/۲۰۰۴/EC,
۹۵/۲۰۰۶/EC, ۱۲۵/۲۰۰۹/EC ۶۵/۲۰۱۱ /EU.
برای دریافت نسخه ای از اعلامیه تطابق لطفاً
با آدرس زیر مکاتبه کنید
دفتر تماس برای تطابق این دستگاه:

LG Electronics Inc

EU Representative, Krijgsman 1,1186

DM Amestelveen, The Netherlands

توجه داشته باشید آدرس فوق، مرکز تماس
مشتریان نیست. برای استفاده از اطلاعات
خدمات مشتریان به پشت کارت ضمانت
دستگاه مراجعه نمایید.

بررسی اجمالی



[پشت]



سوئیچ حالت بلندگو
(چپ / مونو / راست)

درگاه Micro USB

برای شارژ

کانکتور ورودی سیار

[جلو]



صدا-

چراغ بلوتوث

صدا+

پخش / مکث

روشن / خاموش کردن و چراغ شارژ

چراغ هماهنگی و چراغ

ورودی دستگاه سیار

چراغ LED

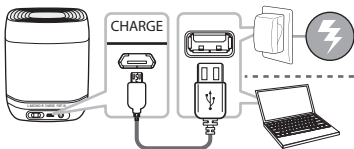
| وضعیت | LED |
|--|--|
| باتری ضعیف است | ۱/ قرمز/ چشمک زن |
| در حال شارژ | ۱/ قرمز/ ثابت |
| شارژ شده است | ۱/ خاموش |
| روشن | ✳ یا  / قرمز/ ثابت |
| خاموش | ✳ / خاموش |
| آماده برای یک هماهنگی | ✳ / قرمز/ چشمک زن |
| هماهنگی انجام شد و آماده برای پخش | ✳ / قرمز/ ثابت |
| آماده برای شناسایی یکدیگر | ✳ / قرمز/ چشمک زن  / قرمز/ چشمک زن |
| هماهنگ با یکدیگر و آماده برای دو هماهنگی | ✳ / قرمز/ چشمک زن (فقط بلندگوی چپ)  / قرمز/ ثابت |
| دو هماهنگی انجام شد و آماده برای پخش | ✳ / قرمز/ ثابت  / قرمز/ ثابت |

شارژ کردن



چراغ نشان دهنده وضعیت
باتری

- در حال شارژ: قرمز
- اتمام شارژ: خاموش
- زمان شارژ
- حدود ۲ ساعت



[توجه]

- زمان کارکرد باتری تا ۵ ساعت است. (با در نظر گرفتن اینکه میزان صدا ۳۰٪، سیگنال ۱ کیلوهرتز، ورودی دستگاه سیار ۶۰۰ میلی ولت و شارژ بودن کامل باتری)
- وقتی باتری ضعیف شود، در حالت بلوتوث صدای بیپ شنیده می شود.
- شارژ دستگاه از طریق رایانه به زمان بیشتری نیاز دارد.
- به منظور پیشگیری از شوک الکتریکی، در هنگام شارژ مراقب دستگاه باشید.
- از قرار دادن در محیط کم دما، دمای زیاد یا مرطوب خودداری کنید.
- آداپتور AC همراه دستگاه ارائه نشده است.
- این دستگاه باید به آداپتور ۵ ولت DC ذکر شده در لیست که مطابق با LPS است، متصل شود.
- از آداپتور بیش از ۵ ولت DC استفاده نکنید.

اتصال بلوتوث



الف



ب.



برای روشن شدن این دکمه را فشار داده و نگهدارید. دستگاه وارد حالت هماهنگی می شود.

پیش از روشن کردن دستگاه، سوییچ حالت را در وضعیت مونو (MONO) قرار دهید



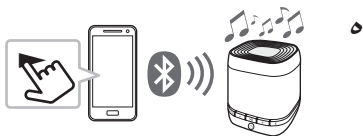
د

پس از هماهنگی، اعلان صوتی شنیده شده و چراغ بلوتوث روشن می ماند. اگر دستگاه هماهنگ نشد به مرحله ۱ رفته و دوباره سعی کنید.



ج

در دستگاه بلوتوث تان عبارت LG BT Box در (XX:XX) را انتخاب نمایید. چهار رقم (XX:XX) آخر دستگاه بلوتوث است.



موسیقی مورد نظرتان را در دستگاه بلوتوث پخش کنید.
پس از همابندی، با استفاده از دکمه های جلوی دستگاه
می توانید عمل پخش را کنترل کنید.

-
- [توجه]
- به محض انجام عمل همابندی، نیازی به همابندی دوباره نیست حتی اگر این دستگاه را خاموش نمایید.
 - برای قطع همابندی دستگاه بلوتوث، دکمه **>||** در قسمت جلوی دستگاه را مدت ۳ ثانیه فشار دهید. این دستگاه از حالت همابندی خارج می شود.

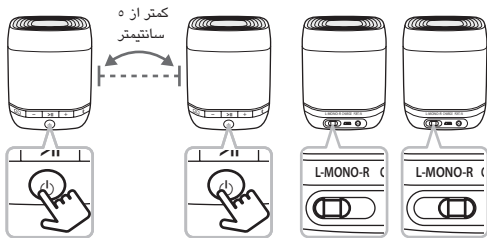


اتصال دو بلندگو

* برای داشتن صدای استریو باید دو بلندگو داشته باشید.

الف

ب



پیش از روشن کردن دستگاه، سویچ حالت هر این دکمه را فشار داده و نگهدارید تا روشن شود. دو بلندگو به طور خودکار شروع به شناسایی یکدیگر

می کنند. مدت زمان شناسایی حدود ۴۵ ثانیه است اما به توجه به شرایط ممکن است طولانی تر شود.



د



عبارت LG BT Box 2 (XX:XX) بر روی
دستگاه بلوتوث تان را انتخاب کنید.

ج



پس از شناسایی، صدای بیپ شنیده شده و
چراغ دو هماهنگی روشن می ماند. دستگاه به
حالت هماهنگی می رود. اگر عمل شناسایی
انجام نشد به مرحله ۱ رفته و دوباره سعی
کنید.

۵



پس از هماهنگی، اعلان صوتی شنیده شده و چراغ بلوتوث روشن می ماند. اگر دستگاه هماهنگ نشد به مرحله ۱ رفته و دوباره سعی کنید.

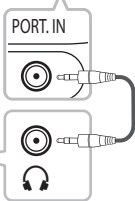
و



موسیقی مورد نظرتان را در دستگاه بلوتوث پخش کنید. پس از هماهنگی، با استفاده از دکمه های جلوی دستگاه می توانید عمل پخش را کنترل کنید.

اتصال ورودی سیار

الف



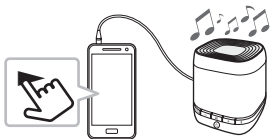
با استفاده از کابل PORT.IN دستگاه جانبی را به دستگاه وصل کنید.

ب



برای روشن شدن فشار داده و نگهدارید. چراغ PORT.IN روشن می ماند.

ج



موسیقی مورد نظر در دستگاه متصل شده را
پخش کنید.
تا زمانی که دستگاه با کابل PORT. IN متصل
است، دکمه **▶||** در جلوی دستگاه کار نمی کند.



اطلاعات تکمیلی

- زمان کارکرد باتری بستگی به میزان شارژ، وضعیت عملکرد و شرایط محیط دارد.
- در صورتی که فاصله بین دستگاه بلوتوث و این دستگاه، بیش از دامنه برد بلوتوث باشد ارتباط بلوتوث قطع می شود.
- چنانچه در حالت بلوتوث به مدت ۲۰ دقیقه هیچ دکمه ای فشار داده نشود یا چیزی به منبع ورودی متصل نگردد، دستگاه به طور خودکار خاموش می شود.
- کابل (کابل مینی استریو ۳/۵ میلیمتری) ارائه نشده است.
- هنگام استفاده از اتصال PORT. IN ، ارتباط بلوتوث امکان پذیر نیست.
- هنگام استفاده از اتصال PORT. IN ، حالت استریو با استفاده از بلندگوی جانبی امکان پذیر نیست.
- وقتی اتصال PORT. IN را قطع می کنید، ارتباط بلوتوث قبلی به طور خودکار با دستگاه هماهنگ می شود.
- با توجه به نوع دستگاه بلوتوث، نحوه هماهنگی برخی دستگاه ها متفاوت است.
- وقتی ارتباط بلوتوث توسط امواج الکتریکی سایر دستگاه ها تداخل پیدا کند، صدا قطع می شود.



- در صورتی که مانعی بین دستگاه بلوتوث تان و این دستگاه وجود داشته باشد، دستگاه قادر به برقراری ارتباط نیست حتی اگر فاصله بین دو دستگاه در حد مجاز باشد.
- وقتی از اتصال دو بلندگو استفاده می کنید، فاصله بین دو دستگاه باید کمتر از فاصله مجاز بلوتوث باشد. اگر فاصله بین دو دستگاه بیش از فاصله مجاز بلوتوث باشد، دستگاه ها به طور خودکار خاموش می شوند.
- دستگاه هایی که از فرکانس مشابهی استفاده می کنند نظیر تجهیزات پزشکی، مایکروویو یا دستگاه شبکه بی سیم موجب تداخل در ارتباط شده و در نتیجه ارتباط قطع می شود.
- عملکرد اعلان صوتی فقط در حالت بلوتوث امکان پذیر است.
- ارتباط بلوتوث از طریق رایانه یا دانگل پشتیبانی نمی شود.

مشخصات



| | |
|----------------------------|---|
| منبع تغذیه | <ul style="list-style-type: none"> • ۵ ولت، ۲ آمپر • باتری قابل شارژ داخلی |
| مصرف برق | <ul style="list-style-type: none"> • ۲/۵ وات |
| ابعاد (عرض × ارتفاع × طول) | <ul style="list-style-type: none"> • حدود ۸۳ میلیمتر × ۹۵ میلیمتر × ۸۲ میلیمتر |
| وزن خالص | <ul style="list-style-type: none"> • حدود ۳۷۰ گرم |
| دمای کارکرد | <ul style="list-style-type: none"> • صفر تا ۳۵ سانتیگراد |
| رطوبت کارکرد | <ul style="list-style-type: none"> • ۵ تا ۶۰٪ |
| کانکتور جانبی | <ul style="list-style-type: none"> • جک مینی ۳/۵ میلیمتری • درگاه Micro USB برای شارژ باتری |
| ارتباط | <ul style="list-style-type: none"> • بلوتوث ۳ |
| بلندگو | <ul style="list-style-type: none"> • نوع: داخلی • امپدانس: ۴ اهم • حداکثر توان خروجی: ۲/۸ وات • اعوجاج: ۱۰٪ |

- طرح و مشخصات فنی بدون اطلاع قبلی قابل تغییر است.



عیب یابی

روشن نمی شود

- باتری تخلیه شده است. باتری را شارژ کنید.
 - دستگاه را با استفاده از آداپتور AC به برق متصل کنید.
 - صدا ندارد یا مخدوش است
 - صدای این دستگاه یا دستگاه بلوتوث کم است. بررسی کرده و صدای این دستگاه یا دستگاه بلوتوث تان را تنظیم کنید.
 - وقتی از دستگاه جانبی با صدای بلند استفاده می کنید، کیفیت صدا تغییر می کند. صدای دستگاه را کم کنید.
 - اگر از دستگاه برای مقاصد دیگری به غیر از موسیقی استفاده می کنید، کیفیت صدا ممکن است کم شده یا دستگاه به درستی کار نکند.
 - اگر دستگاه در حالت بلوتوث درست کار نکرد، عملکرد بلوتوث را خاموش و دوباره روشن کنید.
- هماهنگی بلوتوث درست انجام نمی شود
- عملکرد بلوتوث را در دستگاه بلوتوث، خاموش و سپس روشن کنید و دوباره عمل هماهنگی بلوتوث را انجام دهید.
 - از روشن بودن دستگاه بلوتوث تان اطمینان حاصل نمایید.
 - مانع قرار گرفته در سر راه دستگاه بلوتوث و این دستگاه را بردارید.
 - با توجه به نوع دستگاه بلوتوث یا شرایط محیط اطراف، ممکن عمل هماهنگی انجام نشود.

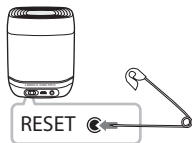
دستگاه بدون اعلان صوتی خاموش شده است.

- در حالت PORT. IN، اعلان صوتی برای باتری مقدور نیست. وقتی دستگاه در حالت PORT. IN به طور ناگهانی خاموش می شود، باتری را شارژ کنید.

- وقتی دستگاه در حال شارژ است، چراغ قرمز شارژ با سرعت زیاد چشمک می زند.**
- صدای دستگاه را کم کنید. چراغ دستگاه از چشمک زدن باز می ایستد.

دستگاه درست کار نمی کند.

- با یک شیء شبیه به سنجاق نازک، روزنه بازنشانی واقع در زیر دستگاه را فشار دهید. دستگاه بازنشانی می شود (به تصویر زیر مراجعه نمایید).



- در صورت خرابی، دستگاه را در محیط مناسبی که خیلی مرطوب و یا خیلی سرد یا خیلی گرم نیست، قرار دهید.



تلفن مرکز مشتریان گلديران
۰۲۱-۸۴۷۳۳