

MANUAL DE UTILIZARE

APARAT DE AER CONDIȚIONAT

Vă rugăm să citiți cu atenție acest manual înainte de utilizarea aparatului dvs. și să-l păstrați pentru a-l consulta și pe viitor.

TIPUL : CONSOLĂ

CUPRINS

Măsuri de siguranță3

Înainte de funcționare.....7

Instrucțiuni de funcționare....8

Întreținere și service11

*Înainte de a contacta
service-ul 13*



INFORMAȚIILE DVS

Scrieți aici numărul modelului și seria:

Model nr. #

Seria #

Le puteți găsi pe o etichetă de pe partea laterală a fiecărei unități

Numele dealer-ului

Data cumpărării

■ Capsați bonul de cumpărare împreună cu această pagină pentru situația în care veți avea nevoie să demonstrați data cumpărării sau pentru probleme legate de garanția aparatului



CITIȚI ACEST MANUAL

În cuprinsul sĂu, veți găsi multe indicații care vă vor ajuta să utilizați și să întrețineți în mod corespunzător aparatul dvs. de aer condiționat.

Cu puțină grijă, veți putea economisi mult timp și mulți bani de-a lungul perioadei de utilizare a aparatului dvs. de aer condiționat.

Veți găsi numeroase răspunsuri la probleme obișnuite în diagrama de diagnosticare a problemelor.

Dacă veți analiza cu prioritate diagrama de diagnosticare a problemelor, este posibil să nu fie nevoie să contactați service-ul.



AVERTIZARE

- Contactați tehnicianul de service autorizat pentru repararea și întreținerea acestei unități.
- Contactați instalatorul pentru instalarea acestei unități.
- Aparatul de aer condiționat nu trebuie folosit de copii dvs. sau de persoane invalide nesupravegheate
- Copii mici trebuie supravegheați pentru a vă asigura ca nu se joacă cu aparatul de aer condiționat.
- Când cablul de alimentare urmează să fie înlocuit, această acțiune trebuie să fie efectuată de personal autorizat, care să folosească numai piese de schimb originale.
- Instalarea trebuie efectuată în conformitate cu Codul Național Electric, numai de către personal autorizat și calificat.



Măsuri de siguranță

Pentru a împiedica rănirea beneficiarului sau a altor persoane ori producerea unor pagube materiale, trebuie urmate următoarele instrucțiuni.

■ Utilizarea incorectă pentru că au fost ignorate instrucțiunile va duce la vătămări și deteriorare. Gravitatea este clasificată în funcție de următoarele indicații.

⚠ AVERTIZARE Acest simbol indică posibilitatea decesului sau a unor leziuni grave.

⚠ ATENȚIE! Acest simbol indica posibilitatea rănirii sau a unor pagube.

■ Sensul simbolurilor folosite în acest manual este indicat mai jos.



Asigurați-vă că nu faceți următoarele lucruri



Asigurați-vă că urmați instrucțiunile.

⚠ AVERTIZARE

■ Instalarea

Nu folosiți un tablou electric defect sau sub capacitate. Folosiți aparatul pe un circuit special.

- Există pericolul de incendiu sau electrocutare

Pentru lucrările electrice, contactați dealer-ul, vânzătorul, un electrician calificat, sau un centru de service autorizat.

- Nu încercați să demontați sau să reparați singuri produsul. Există riscul de incendiu sau electrocutare

Asigurați împământarea produsului.

- Există riscul de incendiu sau electrocutare

Instalați panoul și capacul casei de control în siguranță.

- Există riscul de incendiu sau electrocutare

Folosiți totdeauna acest aparat pe un circuit special și cu tablou electric corespunzător.

- Cablarea sau instalarea necorespunzătoare pot provoca incendiu sau electrocutare.

Folosiți tablou electric sau siguranțe corespunzătoare.

- Există riscul de incendiu sau electrocutare

Nu modificați sau extindeți cablul de alimentare.

- Există riscul de incendiu sau electrocutare

Nu instalați, înlăturați sau reinstalați unitatea pe cont propriu (clientul).

- Există pericolul de incendiu sau electrocutare.

Procedați cu grijă la despachetarea și instalarea produsului.

- Părțile ascuțite ar putea provoca rănirea. Aveți grijă în mod deosebit la muchiile carcasei și nervurile de pe condensator și evaporator.

Pentru instalare, contactați întotdeauna dealer-ul sau un centru autorizat de service.

- Există riscul de incendiu sau electrocutare, explozie sau rănire.

Nu instalați produsul pe un stand de instalare defect.

- Poate provoca rănirea, accidentarea sau deteriorarea produsului.

Asigurați-vă că zona de instalare nu se deteriorează cu trecerea timpului.

- Dacă baza se prăbușește, aparatul de aer condiționat ar putea cădea odată cu ea, provocând pagube materiale, defectarea produsului și rănire.

■ Utilizarea

Nu lăsați aparatul de aer condiționat în funcțiune timp îndelungat când umiditatea este foarte ridicată, iar ușa sau fereastra sunt deschise.

- Umiditatea poate produce condens, iar mobila se poate uda sau deteriora.

Nu scoateți din priză sau introduceți în priză cablul de alimentare în timpul funcționării.

- Există riscul de incendiu sau electrocutare

Nu lăsați apa să pătrundă în piesele electrice.

- Există riscul de incendiu, defecare a produsului sau electrocutare.

Când gazul inflamabil prezintă scurgeri, închideți gazele și deschideți o fereastră pentru aerisire înainte de a porni produsul.

- Nu folosiți telefonul și nu conectați sau deconectați comutatoare. Există pericol de explozie sau incendiu

Nu deschideți grila de admisie a produsului în timpul funcționării. (Nu atingeți filtrul electrostatic, dacă unitatea este echipată cu așa ceva).

- Există riscul de rănire, electrocutare sau defecare a produsului.

Aerisiți camera în care se află produsul din când în când, dacă e utilizat împreună cu un cuptor etc

- Există riscul de incendiu sau electrocutare

Când produsul urmează să nu fie folosit timp îndelungat deconectați stecherul și opriți tabloul electric.

- Există riscul de avariere sau defecare ori operare neintenționată a produsului.

Asigurați-vă ca, cablul de alimentare : să nu fie smuls din priză sau deteriorat în timpul funcționării.

- Există riscul de incendiu sau electrocutare.

Nu atingeți (utilizați) produsul cu mâinile ude.

- Există riscul de incendiu sau electrocutare

Nu depozitați gaz inflamabil sau combustibili în apropierea produsului.

- Există riscul de incendiu sau defecare a produsului.

Dacă aparatul produce sunete ciudate, miros sau fum, opriți imediat tabloul electric sau deconectați cablul de alimentare.

- Există riscul de incendiu sau electrocutare.

Când produsul s-a udat (inundat sau a fost introdus în apă), contactați un centru autorizat de service.

- Există riscul de incendiu sau electrocutare

Nu așezați nimic pe cablul de alimentare

- Există riscul de incendiu sau electrocutare

Nu așezați un dispozitiv de încălzire sau alte aparate în apropierea cablului de alimentare.

- Există riscul de incendiu sau electrocutare

Nu folosiți produsul pentru un timp îndelungat în spații închise ermetic.

- S-ar putea produce o lipsă de oxigen.

Opriti utilizarea și închideți fereastra în caz de furtună sau uragan. Dacă este posibil, mutați produsul de lângă fereastră înainte să ajungă uraganul.

- Există riscul de pagube materiale, defecare a produsului sau electrocutare.

Aveți grijă ca apa să nu pătrundă în produs.

- Există riscul de incendiu, electrocutare sau defecare a produsului.

Întrerupeți alimentarea de la rețea când curățați sau faceți operațiuni de întreținere a produsului.

- Există riscul de electrocutare.

Luați măsuri ca nimeni să nu poată călca sau să nu cadă pe unitatea exterioară.

- Acest lucru ar putea avea drept rezultat rănirea persoanei și defecarea produsului.

ATENȚIE!**Instalarea**

Verificați întotdeauna să nu existe scurgeri de gaz refrigerant după instalarea sau repararea produsului

- Nivelurile scăzute ale refrigerantului pot cauza defectarea produsului.

Instalați furtunul de drenare pentru a vă asigura că apa este evacuată corespunzător.

- O conexiune necorespunzătoare poate cauza scurgeri de apă.

Țineți echipamentul la nivel atunci când îl instalați.

- Pentru a evita vibrarea sau scurgerile de apă.

Nu instalați produsul în locuri unde zgomotul sau aerul cald de la unitatea exterioară ar putea produce avarii sau deranja vecinii.

- Acestea pot crea probleme vecinilor dvs.

Folosiți cel puțin două persoane pentru a ridica și transporta produsul.

- Evitați leziunile.

Nu instalați produsul în locuri unde este expus brizei marine (stropi de apă sărată) în mod direct.

- Aceasta poate provoca erodarea materialelor din care e fabricat produsul. Posibila afectare a condensatorului și evaporatorului ar putea cauza funcționarea defectuoasă sau ineficientă a produsului.

Utilizarea

Nu vă expuneți pielea direct la aerul rece pentru mult timp. (Nu stați în curent.)

- V-ar putea afecta sănătatea.

Nu folosiți aparatul pentru scopuri speciale, precum păstrarea alimentelor, a operelor de artă etc. Produsul este un aparat de aer condiționat de folosit de către consumatori, nu un sistem de refrigerare de precizie.

- Există pericolul de avariere.

Nu blocați orificiile de admisie sau evacuare a fluxului de aer.

- Produsul se poate defecta.

Folosiți o cârpă moale pentru a-l curăța. Nu folosiți detergenți duri, solvenți, etc.

- Există riscul de incendiu sau electrocutare ori de deteriorare a componentelor din plastic.

Nu atingeți piesele de metal ale produsului când înlăturați filtrul de aer. Sunt foarte ascuțite!

- Există riscul să vă răniți.

Nu vă urcați pe produs și nici nu puneți ceva pe acesta (pe unitatea exterioară).

- Există pericolul să vă răniți și riscul de defectare a produsului.

Introduceți întotdeauna filtrul în siguranță. Curățați filtrul la fiecare două săptămâni sau mai des dacă este nevoie.

- Un filtru murdar reduce eficiența aparatului de aer condiționat și ar putea cauza funcționarea defectuoasă a produsului sau deteriorarea sa. (Tip de grilaj)

Nu introduceți mâinile sau obiecte în orificiile de admisie sau în cel de evacuare în timpul utilizării produsului.

- Componentele ascuțite, în mișcare, v-ar putea răni.

Nu beți apa care se scurge din echipament.

- Nu este igienic și v-ar putea crea probleme grave de sănătate.

Folosiți un scaun sau o scară solidă când curățați sau faceți operațiuni de întreținere a aparatului.

- Fiți atenți și evitați să vă loviți.

Înlocuiți toate bateriile din telecomandă cu unele noi de același tip. Nu amestecați bateriile vechi cu unele noi sau baterii de tipuri diferite.

- Există riscul de incendiu sau explozie.

Nu reincărcați sau dezasaamblați bateriile. Nu aruncați bateriile în foc.

- Pot arde sau exploda.

Dacă lichidul de la baterii ajunge în contact cu pielea sau hainele, spălați bine cu apă curată. Nu folosiți telecomanda dacă bateriile au avut scurgeri.

- Substanțele chimice din baterii ar putea cauza arsuri sau alte pericole pentru sănătate.

Dacă ingerăți lichid de la baterii, spălați-va pe dinți și consultați medicul. Nu folosiți telecomanda dacă bateriile au avut scurgeri.

- Substanțele chimice din baterii ar putea cauza arsuri sau alte pericole pentru sănătate.

Înainte de funcționare

Pregătirea pentru utilizare

1. Contactați un specialist pentru instalare.
2. Folosiți un circuit special.

Întrebuințare

1. Expunerea directă la fluxul de aer pentru o perioadă lungă de timp ar putea fi dăunătoare pentru sănătatea dvs. Nu expuneți persoane, animale de companie sau plante la fluxul de aer direct pentru perioade mari de timp.
2. Din cauza posibilității unei lipse de oxigen, aerisiți camera când sunt utilizate și dispozitive de încălzit.
3. Nu folosiți acest tip de aparat de aer condiționat pentru scopuri speciale nespecificate (ex : păstrarea unor mecanisme fine, alimente, animale de companie, plante sau obiecte de artă). Acest tip de utilizare le-ar putea dăuna acestora.

Curățarea și întreținerea

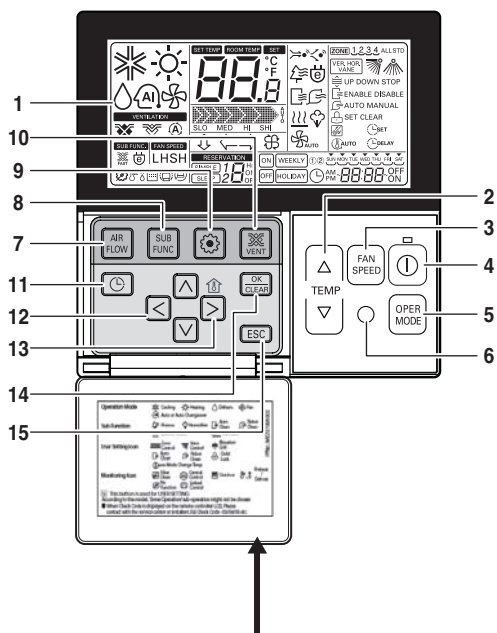
1. Nu atingeți componentele metalice ale unității când scoateți filtrul. Este posibil să vă răniți în mușchii.
2. Nu folosiți apă ca să curățați interiorul aparatului de aer condiționat. Expunerea la apă poate distruge izolația, conducând la o posibilă electrocutare.
3. Înainte să curățați unitatea, asigurați-vă că alimentarea și tabloul electric sunt oprite. Ventilatorul se rotește la o viteză foarte mare în timpul funcționării. Există posibilitatea de rănire dacă se declanșează accidental alimentarea unității în timp ce curățați piesele din interior.

Service-ul

Pentru reparare și întreținere, contactați service-ul autorizat.

Instrucțiuni de funcționare

Numele și funcția telecomenzii cu fir(Acesorii)



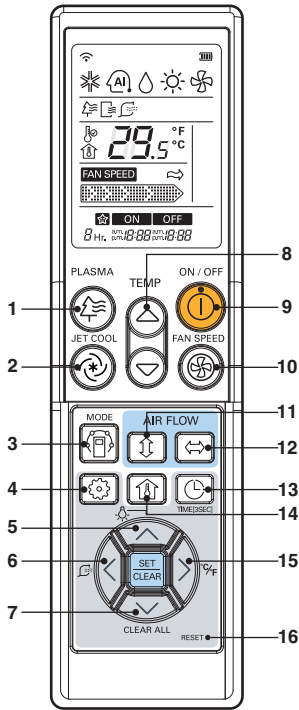
1. Ecranul de indicare a funcționării
2. Butonul de setare a temperaturii
3. Butonul pentru viteza ventilatorului.
4. BUTON DE PORNIRE /OPRIRE.
5. Butonul de selectare a modului de funcționare
6. Receptorul telecomenzii fără fir
• Unele produse nu recepționează fără fir.
7. Butonul fluxului de aer
8. Butonul pentru subfuncții
9. Butonul de setare a funcției
10. Butonul pentru ventilare
11. Programare
12. Butonul sus, jos, stanga, dreapta
• Pentru a verifica temperatura din interior, apăsați butonul .
13. Butonul pentru temperatura camerei
14. Butonul de anulare/setare
15. Butonul de ieșire

Vă rugăm atașați eticheta pe partea interioară a capacului telecomenzii.
Va rugăm să alegeți limba, în funcție de țara dvs.

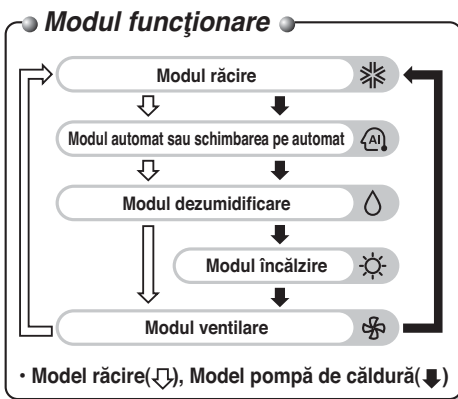
PQRCVSLO

* Unele funcții nu pot fi utilizate și afișate, în funcție de tipul produsului.

Numele și funcția telecomenzii wireless (Accesoriu)



PQWRCDF0 (Pompa de căldură)
PQWRHDF0 (Numai răcire)



- Butonul Plasma(opțional)**
Utilizată pentru a porni sau opri generatorul de ioni.
- Butonul JET COOL**
Răcirea rapidă activează viteza foarte ridicată a ventilatorului.
- Butonul de selectare al modului de funcționare**
Folosit să selecteze modul de funcționare
- Utilizată pentru a seta curățarea automată, curățarea inteligentă, încălzirea podelei și comanda paletei superioare prin apăsarea tastei corespunzătoare.**
- Utilizată pentru a regla luminozitatea LCD-ului, precum și pentru reglarea unghiului paletei superioare prin intermediul tastei 4**
- Buton de curățare inteligentă (Opțional)**
Folosit să pornească sau să oprească curățarea.
- Butonul de ștergere**
Folosit să șteargă toate temporizatoarele.
- Butonul de setare a temperaturii camerei**
Folosit să selecteze temperatura camerei.
- Butonul pornire/oprire**
Folosit să pornească/oprească unitatea
- Butonul de selectare a vitezei ventilatorului interior**
Folosit să selecteze viteza ventilatorului în patru trepte: scăzută, medie, ridicat și « chaos » (« haos »).
- Butonul de baleiere automată**
Folosit să oprească sau să pornească lamele și să seteze direcția sus/jos a fluxului de aer
- Butonul de comandă a direcției pe orizontal a fluxului de aer (Opțional)**
Folosit să seteze direcția fluxului de aer orizontal dorit.
- Buton de setare a temporizatorului și timpului**
Folosit să seteze timpul de pornire sau oprire și funcționarea « sleeping ».
- Buton de verificare a temperaturii camerei**
Folosit să verifice temperatura camerei.
- Buton de comutare °C/°F**
Folosit pentru a comuta citirea temperaturii de pe scara Celsius pe scara Fahrenheit.
- Butonul de resetare**
Folosit să reseteze telecomanda.

Funcționarea forțată

Funcționarea forțată

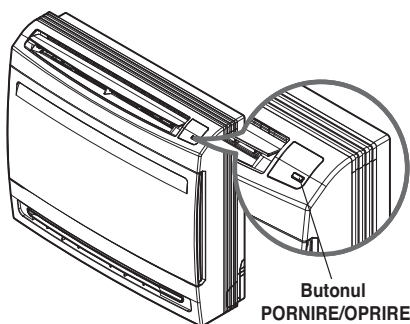
Procedurile de funcționare, când din varii motive telecomanda nu poate fi folosită

Apasați comutatorul de cadență (funcționare forțată) timp de 2 secunde.

Dacă doriți să opriți utilizarea, apăsați din nou comutatorul de cadență.

În cazul în care alimentarea revine după întreruperea alimentării pe modul operare forțată, condițiile de operare sunt în mod automat setate după cum urmează:

În timpul funcționării forțate, modul inițial continuă.



	Model răcire	Model pompă de căldură	
		Temperatura camerei \geq temperatura setată -2°C	Temperatura camerei < temperatura setată -2°C
Modul funcționare	Răcire	Răcire	Încălzire
Viteza VENTILATORULUI interior	Ridicată	Setată disponibilă	Setată disponibilă
Setarea temperaturii	22°C	Setată disponibilă	Setată disponibilă

Funcția de repornire pe automat

În cazul în care alimentarea revine după întreruperea alimentării, repornirea pe automat este cea care asigură funcționarea în condițiile anterioare.

Sfaturi cu privire la semnalul LED al stării filtrului (Tip de grilaj)

1. Lampa (LED) de semnalizare a stării filtrului este aprinsă
2. Dacă lampa de semnalizare a LED-ului indicator este aprinsă, curățați filtrul.
3. După curățarea filtrului, apăsați butonul temporizatorului și butonul ◀ al telecomenzii cu fir în același timp, pentru 3 sec. Apoi LED-ul de semnalizare a stării filtrului se stinge.

Întreținere și service

⚠ ATENȚIE

Înainte de efectuarea oricărei lucrări de întreținere, opriți alimentarea principală a sistemului, deconectați întrepătorul de circuit și deconectați cablul de alimentare.

Curățarea panoului și a filtrelor

Curățați unitatea cu o cârpă moale, uscată. Nu folosiți soluții abrazive sau înălbitor.

⚠ ATENȚIE

Nu utilizați niciodată unul dintre următoarele

- Apă de peste 40°C. Pot provoca deformare și decolare.
- Substanțe volatile. Suprafața aparatului de aer condiționat poate fi deteriorată.

Filtrele de aer

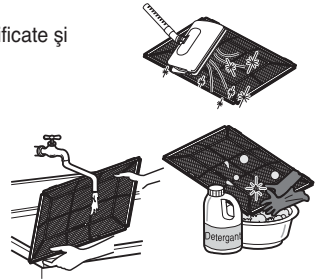
Filtrele de aer din partea din spate a panoului/grilajului frontal trebuie verificate și curățate la fiecare 2 săptămâni sau mai des, dacă este necesar.

Pentru a scoate filtrele, consultați diagramele cu explicații de mai jos.

Curățați filtrele cu un aspirator sau cu apă caldă cu săpun.

Dacă mizeria nu se îndepărtează cu ușurință, spălați cu o soluție cu detergent în apă caldă.

Uscați bine la umbră după spălare și remontați filtrele.



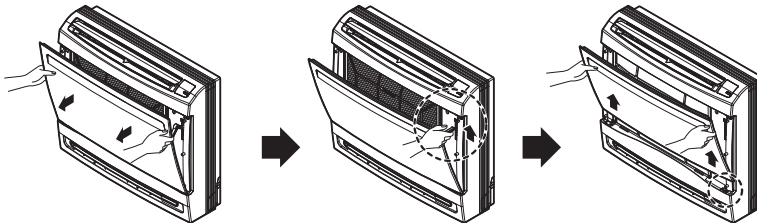
Filtrul anti-alergii

Îndepărtați filtrul anti-alergii din spatele filtrului de aer și expuneți-l la lumina indirectă a soarelui timp de 2 ore.

Apoi introduceți aceste filtre în poziția inițială.

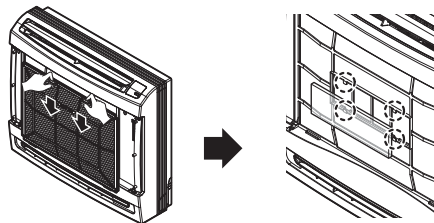
Scoaterea grilajului

1. Deschideți grilajul frontal trăgând în față
2. Apoi scoateți racordul grilajului din canelura din panoul frontal.
3. Apoi scoateți cele 2 balamale ale grilajului din canelurile din panoul frontal.



Scoaterea filtrelor

1. Trageți ușor în jos fișa filtrului pentru a scoate filtrul de aer.
2. Mențineți fișele cadrului și scoateți cleștii din cele 4 locașuri.



Când aparatul de aer condiționat nu va fi utilizat mai mult timp.

Când urmează să nu se folosească timp îndelungat

1 Utilizați aparatul de aer condiționat la următoarele setări pentru 2-3 ore.

- Tipul de funcționare: modul de funcționare a ventilatorului
- Acesta va usca mecanismele interne.

2 Decuplați tabloul electric.



ATENȚIE

Decuplați tabloul electric când aparatul de aer condiționat nu va fi utilizat mai mult timp.

Praful se poate aduna și poate provoca incendiu.

Informații ajutătoare

Filtrele de aer și factura dvs. de electricitate
Dacă filtrele se îmbăcșesc de praf, capacitatea de răcire va scădea, iar 6% din electricitatea folosită pentru utilizarea aparatului se va risipi.

Când aparatul de aer condiționat urmează să fie folosit din nou

1 Curățați filtrul de aer și instalați-l în unitatea interioară

2 Verificați ca fantele de admisie aer și evacuare aer ale unității interioare/exterioare să nu fie obturate.

3 Verificați ca firul de împământare să fie conectat corect.

Sfaturi cu privire la funcționare

Nu suprarăciți încăperea.

Nu este benefic pentru sănătate și risipește electricitatea.

Asigurați-vă că ușile și ferestrele sunt închise etanș.

Evitați pe cât posibil deschiderea ușilor și ferestrelor, pentru a păstra aerul rece în cameră.

Trageți jaluzelele și perdelele.

Nu lăsați lumina soarelui să pătrundă direct în cameră când aparatul de aer condiționat este în funcțiune.

Curățați periodic filtrul de aer/lavabil.

Dacă filtrele sunt blocate, fluxul de aer este redus, iar răcirea și dezumidificarea sunt și ele reduse. Curățați-l cel puțin odată la 2 săptămâni.

Păstrați constantă temperatura camerei.

Reglați direcția fluxului de aer pe verticală și orizontală, pentru a asigura temperatura uniformă în cameră.

Aerisiți camera.

Deoarece ferestrele sunt păstrate închise, este necesară aerisirea camerei din când în când.

Înainte de a contacta service-ul



Sfaturi privind diagnosticarea problemelor! Economisiți timp și bani!

Verificați următoarele puncte înainte de a solicita reparații sau service.....Dacă funcționarea defectuoasă persistă, vă rugăm să contactați dealer-ul dvs.

<p>Aparatul de aer condiționat nu funcționează.</p>	<p>Camera are un miros specific.</p>	<p>Se pare că procesul de condensare provoacă scurgeri de la aparatul de aer condiționat.</p>	<p>Aparatul de aer condiționat nu funcționează timp de aprox. 3 minute după re-pornire.</p>
<ul style="list-style-type: none"> • Ați făcut vreo greșeală la utilizarea temporizatorului? • Este siguranța arsă sau a fost tabloul electric deconectat? 	<ul style="list-style-type: none"> • Verificați dacă acesta nu este un miros de umezeală de la pereți, covoare, mobilier sau hainele din cameră. 	<ul style="list-style-type: none"> • Fenomenul de condensare are loc atunci când fluxul de aer din aparatul de aer condiționat răcește aerul cald din cameră. 	<ul style="list-style-type: none"> • Acest lucru se datorează dispozitivului de protecție al mecanismului. • Așteptați aprox. 3 minute și va începe să funcționeze.
<p>Nu răcește sau încălzește eficient.</p>	<p>Funcționarea aparatului de aer condiționat produce zgomot.</p>	<p>Dacă se aude un zgomot care seamănă cu producerea unei crăpături.</p>	<p>Afișajul telecomenzii este slab sau lipsește.</p>
<ul style="list-style-type: none"> • Este filtrul de aer murdar? A se vedea instrucțiunile de curățare a filtrului de aer/lavabil. • Este posibil ca în cameră să fi fost foarte cald când aparatul de aer condiționat a fost pornit. Așteptați ca să răcorească. • A fost setată corect temperatura? • Sunt fantele de admisie sau evacuare ale unității interioare obturate? 	<ul style="list-style-type: none"> • Dacă este un zgomot care seamănă cu apa curgând. <ul style="list-style-type: none"> - Este sunetul pe care îl face freonul care curge în interiorul unității aparatului de aer condiționat. • Dacă zgomotul seamănă cu al aerului comprimat eliberat în atmosferă. <ul style="list-style-type: none"> - Este sunetul de dezumidificare, procesată în interiorul aparatului de aer condiționat. 	<ul style="list-style-type: none"> • Acest zgomot este generat de dilatarea/ contractarea panoului frontal, etc. din cauza schimbărilor de temperatură. <p>Lampa (LED-ul) de semnalizare a stării filtrului este aprinsă. (Tip de grilaj)</p> <ul style="list-style-type: none"> • Pentru curățarea filtrului, apăsați în același timp butonul temporizatorului și butonul ◀ al telecomenzii cu fir în același timp pentru 3 secunde. 	<ul style="list-style-type: none"> • Sunt bateriile consumate? • Sunt bateriile introduse în direcțiile (+) și (-) opuse?

REZISTENT LA APĂ: partea exterioară a acestui aparat de aer condiționat este REZISTENTĂ LA APĂ. Partea interioară nu este rezistentă la apă și trebuie ferită de apa în exces.

