



Manuale dell'utente

MONITOR LED IPS (MONITOR LED)

Leggere attentamente le informazioni sulla sicurezza prima di utilizzare il prodotto.

Elenco dei modelli di Monitor LED IPS (Monitor LED)

34UM95-PD

34UM95-PE

34UM94-PD

SOMMARIO

3 LICENZA

4 MONTAGGIO E PREPARAZIONE

- 4 Composizione del prodotto
- 5 Descrizione del prodotto e dei pulsanti
- 5 - Come usare il tasto del joystick
- 6 - Connettore di ingresso
- 7 Come spostare e sollevare il monitor
- 8 Installazione del monitor
- 8 - Montaggio del supporto
- 9 - Rimozione del supporto
- 10 - Installazione sopra un tavolo
- 11 - Regolazione dell'angolazione
- 11 - Sistemazione dei cavi
- 12 - Installazione della piastra di montaggio a parete
- 12 - Installazione su una parete
- 14 - Uso del blocco Kensington

15 UTILIZZO DEL MONITOR

- 15 Collegamento a un PC
- 15 - Collegamento HDMI
- 16 - Connessione DisplayPort
- 16 - Collegamento Thunderbolt (⚡)
- 17 Collegamento a dispositivi AV
- 17 - Collegamento HDMI
- 17 Collegamento di periferiche
- 17 - Collegamento del cavo USB - PC
- 18 - Collegamento di cuffie

19 INSTALLAZIONE DI LG MONITOR SOFTWARE

22 IMPOSTAZIONI UTENTE

- 22 Attivazione del Menù principale
- 22 - Funzioni del Menù principale
- 23 Impostazioni utente
- 23 - Impostazioni del Menù
- 24 - Formato
- 25 - Funzione
- 26 - PBP
- 27 - Immagine
- 28 - Colore
- 29 - Impostazioni
- 30 - Reset
- 31 - Lettura

32 RISOLUZIONE DEI PROBLEMI

34 SPECIFICHE DEL PRODOTTO

- 35 Modalità supporto predefinito (Modalità Impostazioni preconfigurate), HDMI/DisplayPort/Thunderbolt (PC)
- 35 Temporizzazione HDMI (video)
- 35 LED accensione

36 POSTURA CORRETTA

- 36 Postura corretta quando si utilizza il monitor

LICENZA

Ciascun modello dispone di licenze differenti. Per ulteriori informazioni sulle licenze, visitare il sito Web all'indirizzo www.lg.com.



I termini HDMI e HDMI High-Definition Multimedia Interface e il logo HDMI sono marchi commerciali o marchi commerciali registrati negli Stati Uniti e in altri paesi di HDMI Licensing, LLC .

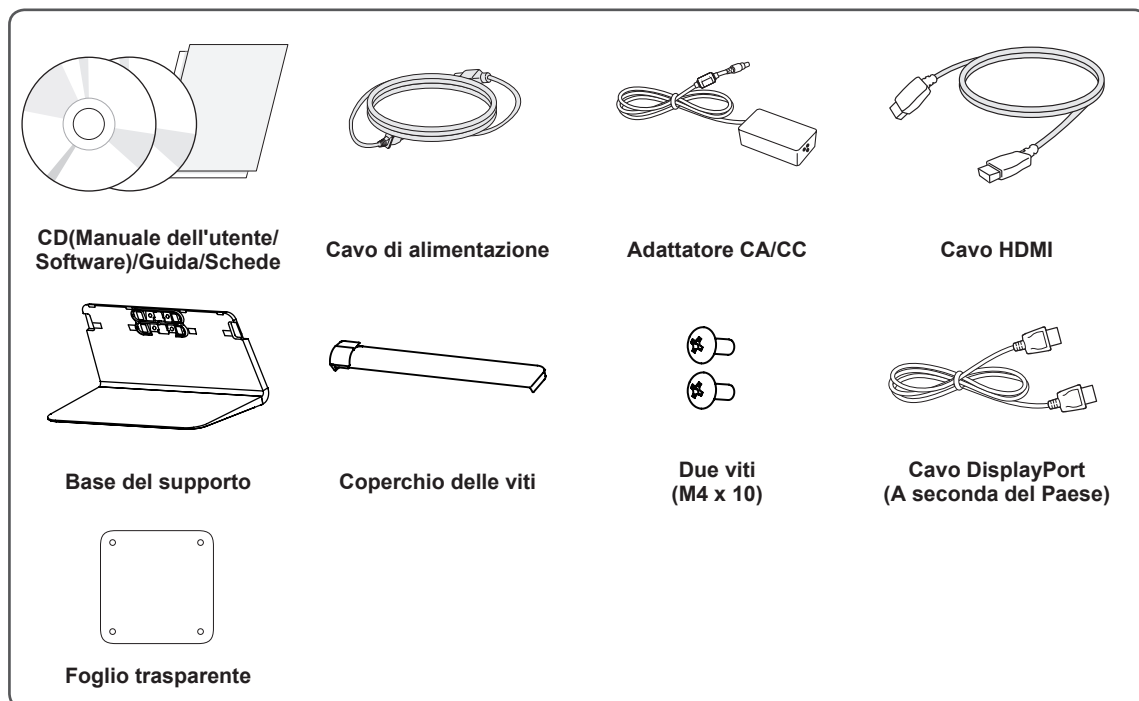


VESA, il logo VESA, il logo di conformità DisplayPort e il logo di conformità DisplayPort per le sorgenti a doppia modalità sono tutti marchi registrati di Video Electronics Standards Association.

MONTAGGIO E PREPARAZIONE

Composizione del prodotto

Verificare che tutti i componenti siano inclusi nella confezione prima di utilizzare il prodotto. In caso di componenti mancanti, contattare il rivenditore presso cui è stato acquistato il prodotto. Tenere presente che il prodotto e i relativi componenti potrebbero avere un aspetto diverso da quello mostrato in questo documento.



ATTENZIONE

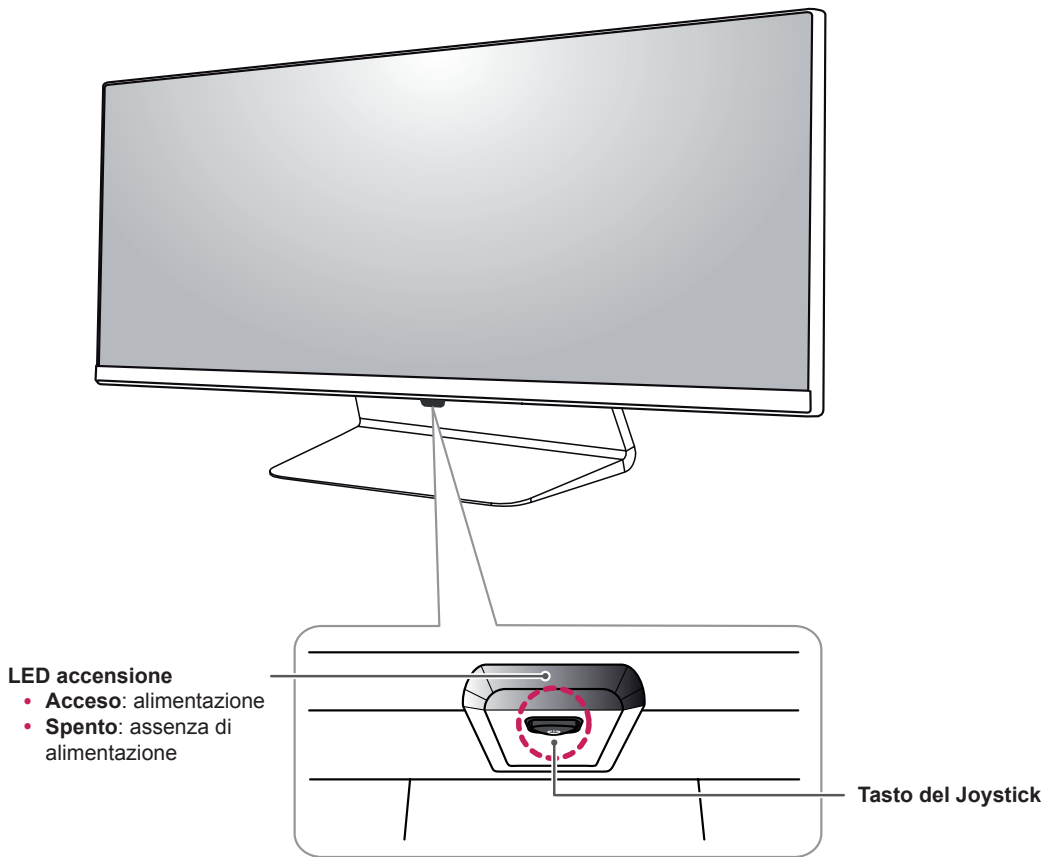
- Per garantire la sicurezza e le prestazioni del prodotto, utilizzare sempre componenti originali.
- Danni o lesioni provocati da componenti non originali non sono coperti dalla garanzia del prodotto.
- Si consiglia di utilizzare i componenti forniti.



NOTA

- I componenti possono essere diversi da quelli illustrati in questo documento.
- Allo scopo di migliorare le prestazioni del prodotto, tutte le informazioni e le specifiche contenute in questo manuale sono soggette a modifica senza preavviso.
- Per acquistare accessori opzionali, recarsi in un punto vendita di prodotti elettronici, visitare un sito di vendita online o contattare il rivenditore presso il quale è stato acquistato il prodotto.
- Il cavo di alimentazione fornito può variare a seconda dell'area.

Descrizione del prodotto e dei pulsanti



Come usare il tasto del joystick

Per controllare facilmente le funzioni del monitor, premere il tasto del joystick o muoverlo con il dito verso destra/sinistra.

Funzioni di base

		Accensione	Premere il tasto del joystick con il dito per accendere il monitor.
		Spegnimento	Tenere premuto il tasto del joystick con il dito per spegnere il monitor.
		Controllo volume	Per controllare il volume, muovere il tasto del joystick verso sinistra/destra.



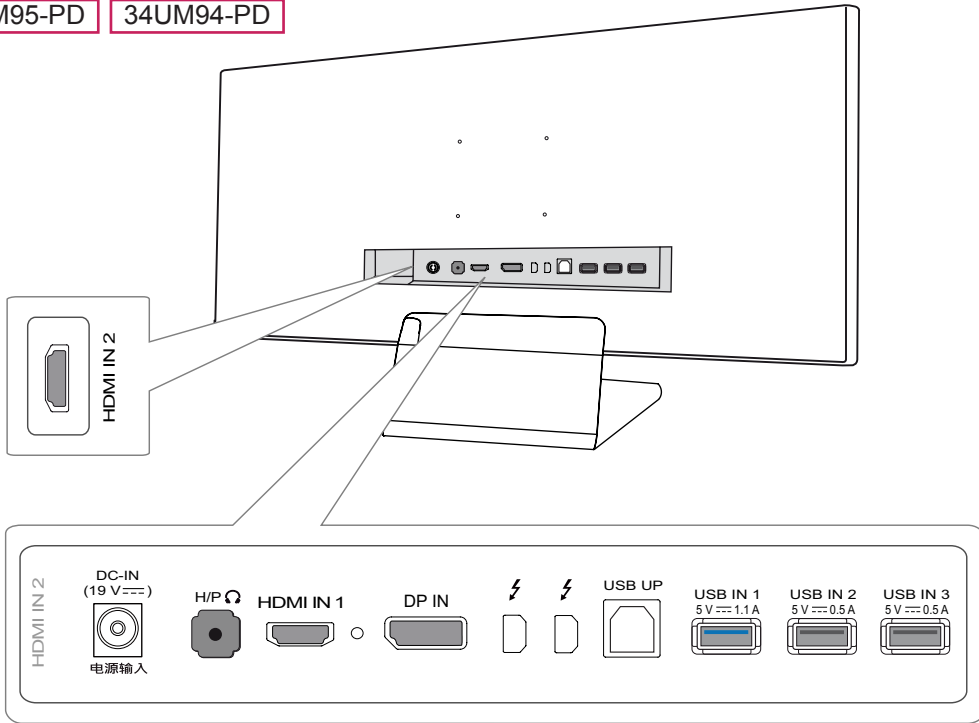
NOTA

- Il tasto del joystick è situato nella parte inferiore del monitor.
- Prima di accendere il monitor, accertarsi che l'interruttore DC sul lato posteriore del prodotto sia acceso. (solo 34UM95-PE)

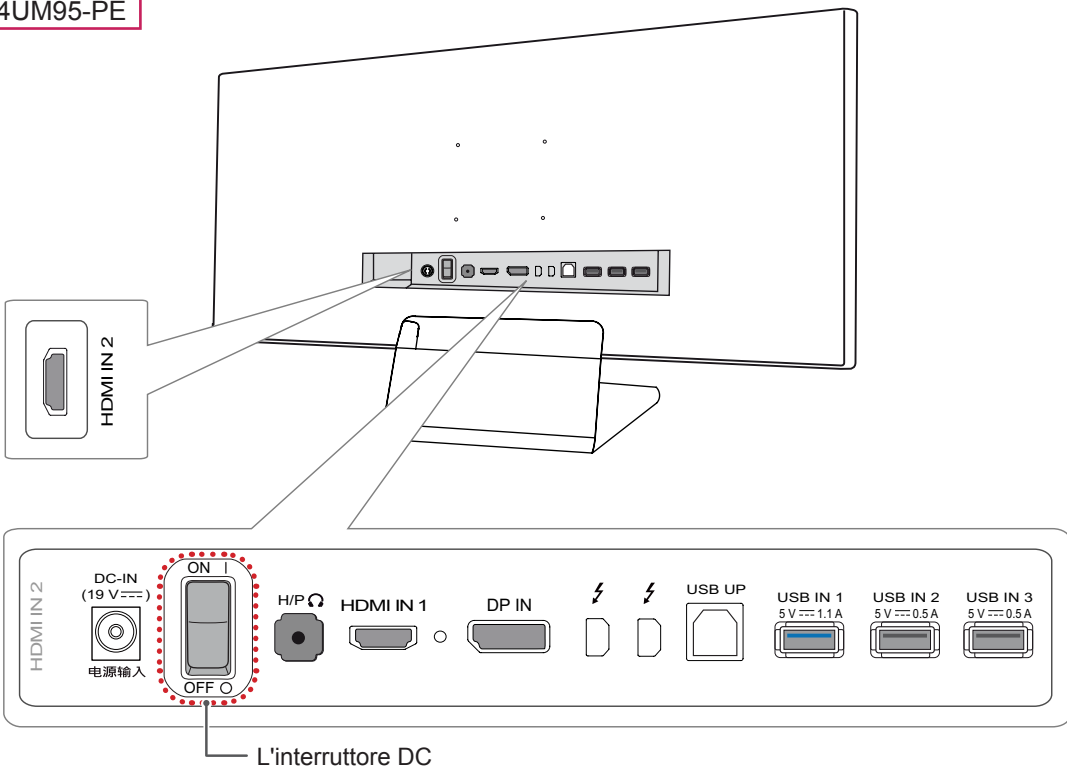
Connettore di ingresso

34UM95-PD

34UM94-PD



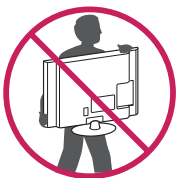
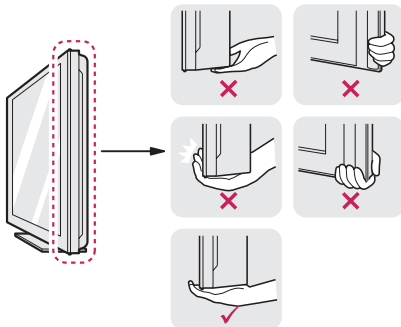
34UM95-PE



Come spostare e sollevare il monitor

Per spostare o sollevare il monitor, attenersi alla seguente procedura onde evitare graffi o danni al prodotto e per trasportarlo in modo sicuro indipendentemente dalla forma e dalla dimensione.

- Prima di spostare il monitor, inserirlo all'interno della confezione originale o di un materiale da imballaggio.
- Prima di sollevare o spostare il monitor, scollegare il cavo di alimentazione e tutti gli altri cavi.
- Afferrare saldamente la parte inferiore e laterale della cornice del monitor. Non afferrarlo dal pannello.

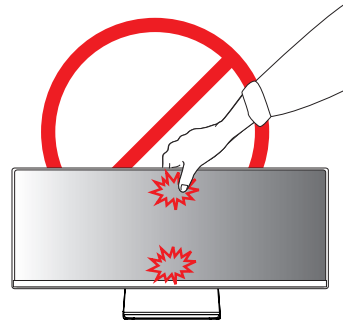


- Nell'afferrare il monitor, rivolgere lo schermo verso sé per evitare che si graffi.
- Durante il trasporto, non esporre il monitor a scosse o eccessive vibrazioni.
- Quando si sposta il monitor, mantenerlo in verticale senza ruotarlo o inclinarlo.

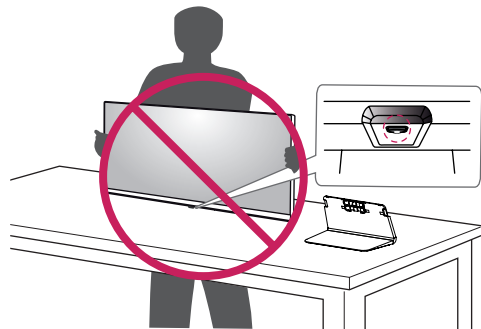


ATTENZIONE

- Per quanto possibile, non toccare lo schermo del monitor.
 - In caso contrario, lo schermo o alcuni pixel utilizzati per creare immagini potrebbero danneggiarsi.



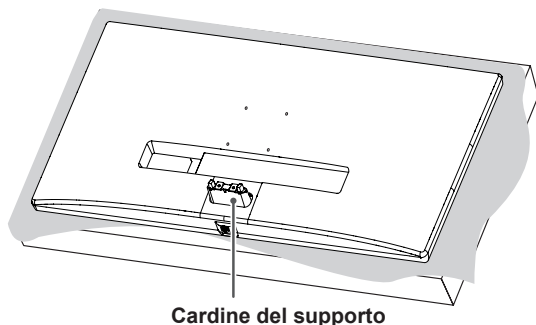
- Se si utilizza il pannello del monitor senza la base del supporto, il relativo pulsante joystick potrebbe determinare l'instabilità o la caduta del monitor, causando danni al monitor o lesioni fisiche alle persone. Inoltre, anche il pulsante joystick potrebbe non funzionare correttamente.



Installazione del monitor

Montaggio del supporto

- 1 Posizionare lo schermo verso il basso.



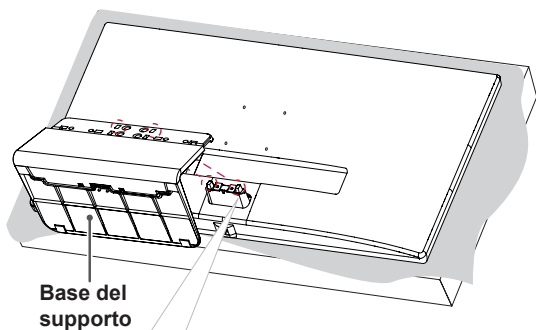
Cardine del supporto



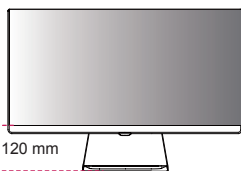
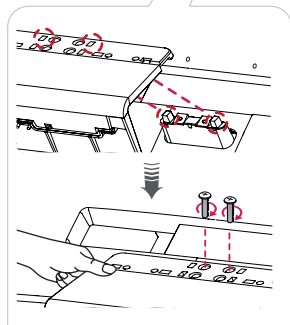
ATTENZIONE

- Per proteggere lo schermo da graffi, coprire la superficie con un panno morbido.

- 2 Montare la base del supporto sull'apposito cardine come illustrato nella figura. Serrare due viti nella parte posteriore della base del supporto e chiudere il coperchio delle viti.

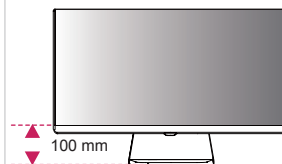
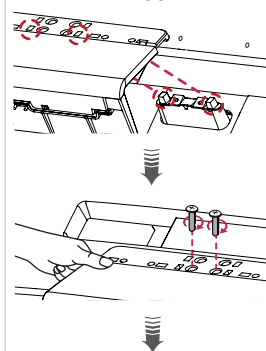


Base del supporto



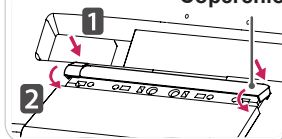
120 mm

oppure



100 mm

Coperchio delle viti



ATTENZIONE

- L'altezza del supporto è regolabile fino a **20 mm**.
- In fase di serraggio delle viti dopo il montaggio della base del supporto all'apposito cardine, sorreggere la base. In caso contrario, il prodotto potrebbe cadere e arrecare danni alle persone o danneggiarsi.
- Fare attenzione a non urtare con le mani i bordi dei coperchi delle viti.
- Un serraggio eccessivo delle viti potrebbe causare danni al monitor. I danni derivanti da questa operazione non sono coperti dalla garanzia del prodotto.
- Se si utilizza il pannello del monitor senza la base del supporto, il relativo pulsante joystick potrebbe determinare l'instabilità o la caduta del monitor, causando danni al monitor o lesioni fisiche alle persone. Inoltre, anche il pulsante joystick potrebbe non funzionare correttamente.

Rimozione del supporto

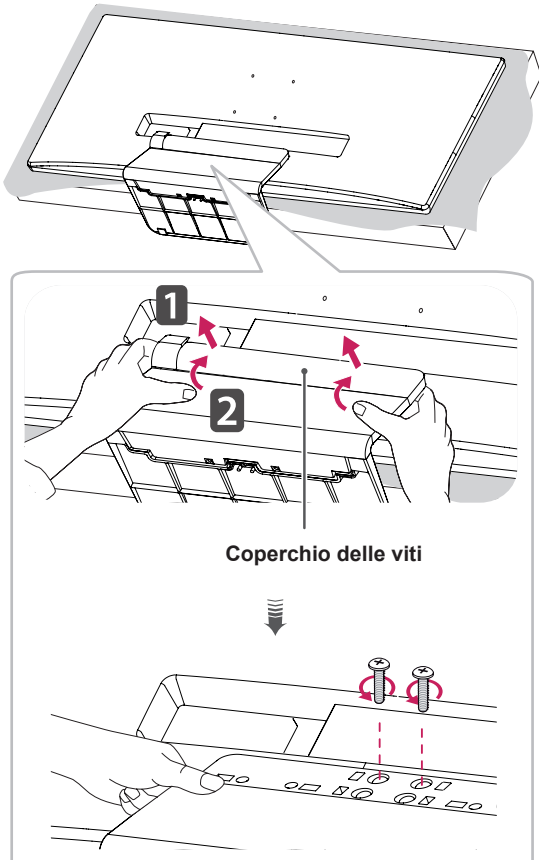
1 Posizionare lo schermo verso il basso.



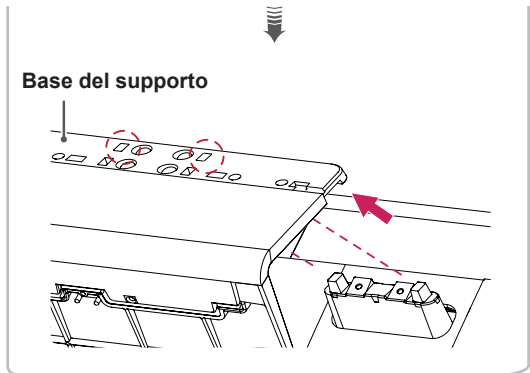
ATTENZIONE

- Per proteggere lo schermo da graffi, coprire la superficie con un panno morbido.

2 Rimuovere il coperchio delle viti dalla base del supporto come illustrato nella figura, quindi rimuovere le due viti sul retro per smontare la base dal cardine.



Base del supporto

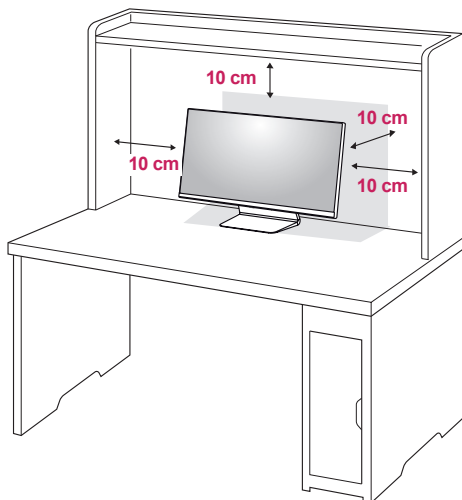


ATTENZIONE

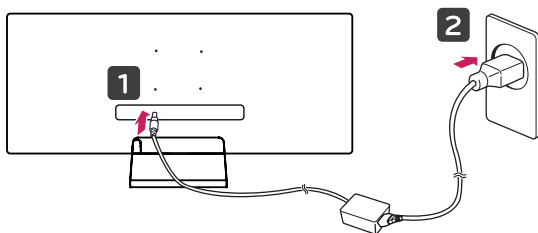
- Le illustrazioni riportate in questo documento raffigurano le procedure standard che potrebbero essere diverse rispetto a quelle per il prodotto specifico.
- Non capovolgere il monitor sorreggendolo dalla base. Il monitor potrebbe staccarsi dal supporto e arrecare danni alle persone.
- Per sollevare o spostare il monitor, non toccare lo schermo. La pressione esercitata sullo schermo del monitor potrebbe causare danni.
- Se si utilizza il pannello del monitor senza la base del supporto, il relativo pulsante joystick potrebbe determinare l'instabilità o la caduta del monitor, causando danni al monitor o lesioni fisiche alle persone. Inoltre, anche il pulsante joystick potrebbe non funzionare correttamente.
- In fase di rimozione delle viti per rimuovere la base del supporto dal cardine, sorreggere la base. In caso contrario, il prodotto potrebbe cadere e arrecare danni alle persone o danneggiarsi.

Installazione sopra un tavolo

- 1 Sollevare il monitor e posizionarlo sul tavolo in verticale. Per garantire una ventilazione sufficiente, posizionarlo ad almeno 10 cm dalla parete.



- 2 Connettere l'adattatore di alimentazione al monitor, quindi collegare il cavo alla presa a parete.



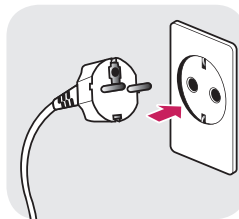
- 3 Premere il tasto del joystick sulla parte inferiore del monitor per accenderlo.



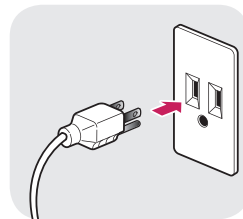
ATTENZIONE

- Scollegare il cavo di alimentazione prima di spostare o installare il monitor, onde evitare il rischio di scosse elettriche.

Precauzioni per il collegamento del cavo di alimentazione



220 V



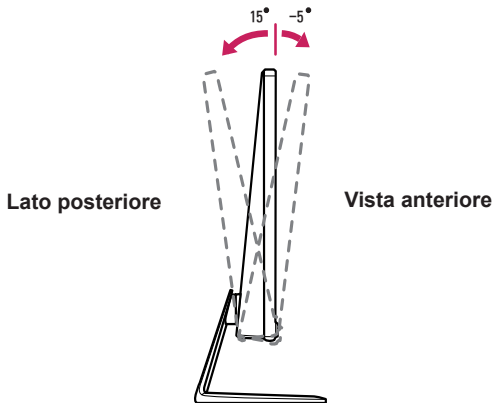
110 V

- Accertarsi di utilizzare il cavo di alimentazione fornito nella confezione del prodotto e collegarlo a una presa di alimentazione con messa a terra.
- Se occorre un altro cavo di alimentazione, contattare il rivenditore locale o il negozio più vicino.

Regolazione dell'angolazione

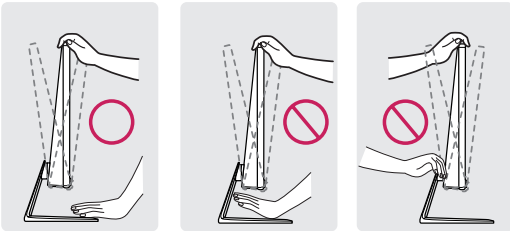
- 1 Posizionare il monitor montato sulla base del supporto in posizione verticale.
- 2 Regolare l'angolazione dello schermo.

L'angolazione dello schermo può essere regolata in avanti e indietro da -5° a 15° per agevolare la visualizzazione.

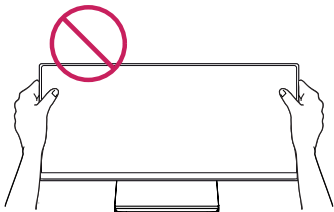


! AVVISO

- In fase di regolazione dell'angolazione, non sorreggere il supporto come illustrato di seguito, onde evitare di ferirsi alle dita.

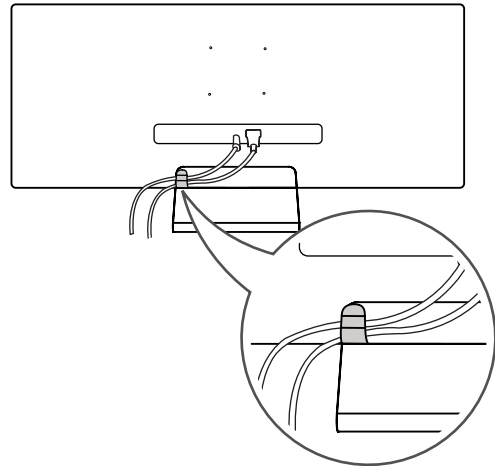


- Fare attenzione a non toccare o premere l'area dello schermo durante la regolazione dell'angolazione del monitor.



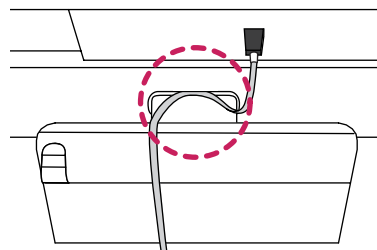
Sistemazione dei cavi

Per sistemare i cavi, utilizzare la fascetta sulla base del supporto come illustrato nella figura.



! NOTA

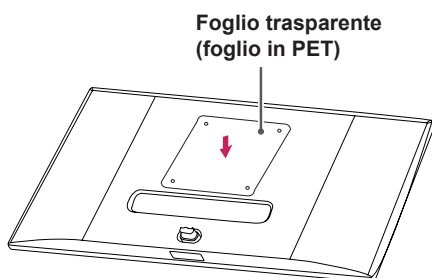
- I cavi possono rimanere impigliati nell'area del cardine come illustrato nella figura. Mantenere ordinati i cavi.



Installazione della piastra di montaggio a parete

Questo monitor è conforme alle specifiche per la piastra di montaggio a parete o altri dispositivi compatibili.

- 1 Posizionare lo schermo verso il basso. Per proteggere lo schermo da graffi, coprire la superficie con un panno morbido.
- 2 Applicare il foglio trasparente al retro del monitor e allinearlo con i fori per le viti.



- 3 Posizionare la piastra di montaggio a parete sul monitor e allinearla ai fori delle viti.
- 4 Serrare le quattro viti per fissare la piastra al monitor con un cacciavite.

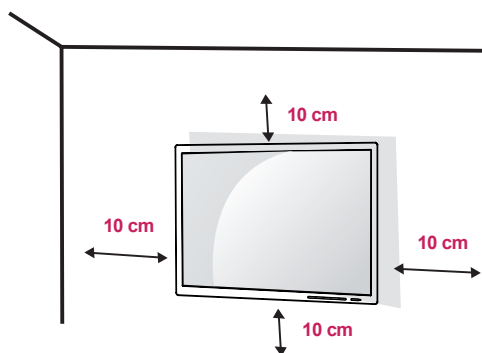


NOTA

- La piastra di montaggio a parete viene venduta separatamente.
- Per ulteriori informazioni sull'installazione, consultare la guida all'installazione della piastra di montaggio a parete.
- Fare attenzione a non esercitare una pressione eccessiva durante l'installazione della piastra di montaggio a parete, onde evitare danni allo schermo

Installazione su una parete

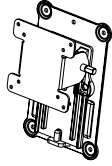
Installare il monitor ad almeno 10 cm di distanza dalla parete e lasciare circa 10 cm di spazio su ogni lato per assicurare una ventilazione sufficiente. Contattare il rivenditore per ottenere istruzioni dettagliate sull'installazione. In alternativa, consultare il manuale per l'installazione e la sistemazione della staffa per montaggio a parete inclinabile.



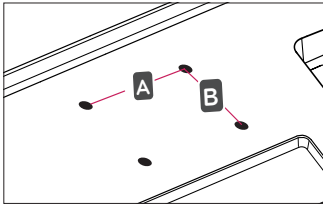
Per installare il monitor su una parete, fissare una staffa per montaggio a parete (opzionale) al retro del monitor.

Assicurarsi che la staffa per montaggio a parete sia fissata saldamente al monitor e alla parete.

- 1 Se si utilizzano viti più lunghe rispetto a quelle standard, l'interno del prodotto potrebbe danneggiarsi.
- 2 Una vite non conforme allo standard VESA può danneggiare il prodotto e causare la caduta del monitor. LG Electronics non è responsabile per incidenti dovuti all'utilizzo di viti non standard.

Montaggio a parete (A x B)	100 x 100
Vite del supporto	M4 x 10 mm
Viti richieste	4
Piastra per montaggio a parete (facoltativa)	RW120 

- Montaggio a parete (A x B)

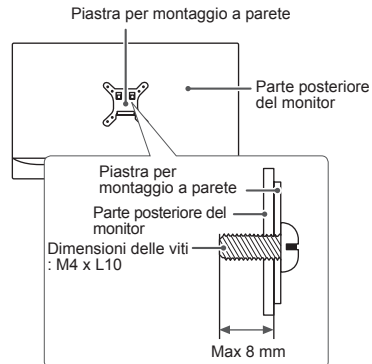


! NOTA

- Utilizzare le viti specificate dagli standard VESA.
- Il kit per il montaggio a parete include la guida all'installazione e tutti i componenti necessari.
- La staffa per montaggio a parete è un accessorio opzionale. È possibile acquistare accessori opzionali presso il rivenditore locale di fiducia.
- La lunghezza della vite potrebbe essere diversa per ciascuna staffa per montaggio a parete. Accertarsi di utilizzare la lunghezza appropriata.
- Per ulteriori informazioni, consultare il manuale utente per la staffa per montaggio a parete.

! ATTENZIONE

- Scollegare il cavo di alimentazione prima di spostare o installare il monitor per evitare scosse elettriche.
- L'installazione del monitor al soffitto o a una parete inclinata potrebbe causare la caduta del monitor e conseguenti lesioni. Utilizzare un supporto per montaggio a parete autorizzato da LG e contattare il rivenditore locale o il personale qualificato.
- Un serraggio eccessivo delle viti potrebbe causare danni al monitor. I danni derivanti da questa operazione non sono coperti dalla garanzia del prodotto.
- Utilizzare la staffa per montaggio a parete e viti conformi allo standard VESA. I danni causati dall'utilizzo o dall'impiego errato di componenti non appropriati non sono coperti dalla garanzia del prodotto.
- Se misurata dal retro del monitor, la lunghezza di ciascuna vite installata non deve essere superiore a 8 mm.

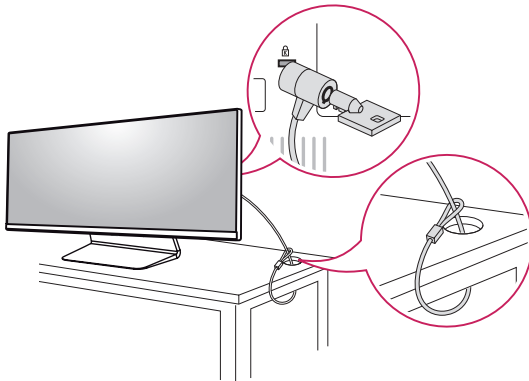


Uso del blocco Kensington

Il connettore per il sistema di sicurezza Kensington si trova sul retro del monitor.

Per ulteriori informazioni sull'installazione e sull'utilizzo, fare riferimento al manuale utente del blocco Kensington o visitare il sito Web all'indirizzo <http://www.kensington.com>.

Collegare il monitor a un tavolo utilizzando il cavo



NOTA

- Il sistema di sicurezza Kensington è un accessorio opzionale. È possibile acquistare accessori opzionali presso la maggior parte dei punti vendita di prodotti elettronici

UTILIZZO DEL MONITOR

- Le seguenti istruzioni si basano sul modello 34UM95-PD. Le illustrazioni in questo manuale possono differire dal prodotto reale.

Premere il tasto del joystick, passare a Menù → Controllo rapido → Ingresso, quindi selezionare l'opzione di ingresso.



ATTENZIONE

- Non esercitare pressione sullo schermo per un periodo di tempo prolungato. In caso contrario, le immagini potrebbero risultare distorte.
- Non lasciare un'immagine fissa visualizzata sullo schermo per un periodo di tempo prolungato. In caso contrario, potrebbe verificarsi il mantenimento dell'immagine. Se possibile, utilizzare un salvaschermo.



NOTA

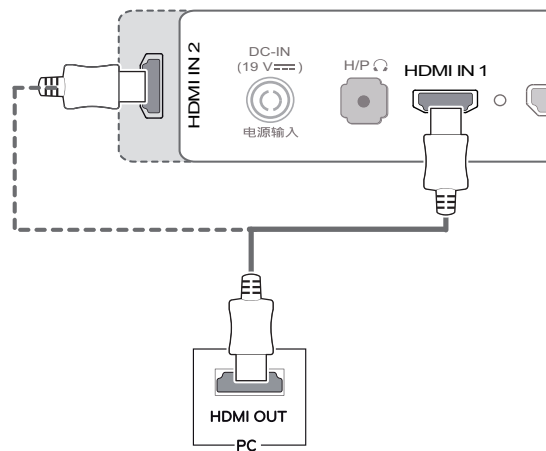
- Quando si collega il cavo di alimentazione alla presa, utilizzare una presa multipla (3 fori) con messa a terra o una presa di alimentazione con messa a terra.
- Il monitor potrebbe produrre uno sfarfallio quando viene acceso in un ambiente a basse temperature. Si tratta di un effetto normale.
- Sullo schermo potrebbero comparire puntini di colore rosso, verde o blu. Si tratta di un effetto normale.

Collegamento a un PC

- Questo monitor supporta la funzione *Plug and Play.
- * Plug and Play: funzione che consente di aggiungere un dispositivo al computer senza la necessità di eseguire alcuna riconfigurazione o installazione manuale dei driver.

Collegamento HDMI

Consente la trasmissione dei segnali digitali audio e video dal PC al monitor. Collegare il PC al monitor tramite il cavo HDMI come illustrato nella figura di seguito:

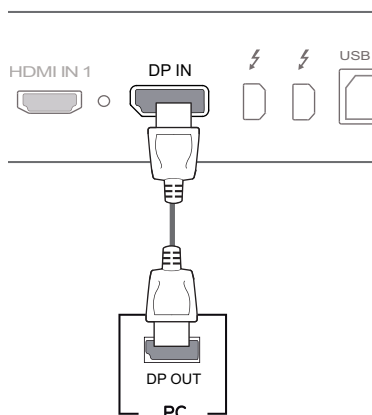


ATTENZIONE

- Il collegamento del PC al monitor tramite il cavo HDMI potrebbe causare problemi di compatibilità tra dispositivi.
- L'uso di un cavo da DVI a HDMI o da DP (DisplayPort) a HDMI potrebbe causare problemi di compatibilità.

Connessione DisplayPort

Consente la trasmissione dei segnali digitali audio e video dal PC al monitor. Collegare il monitor al PC tramite il cavo DisplayPort come illustrato nella figura di seguito:

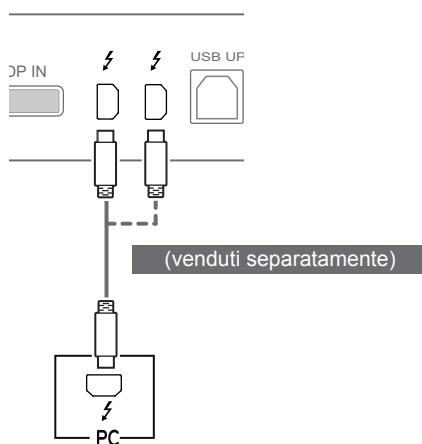


NOTA

- A seconda della versione DP (DisplayPort) del PC potrebbe non essere presente alcuna uscita video o audio.
- Se si utilizza un cavo da Mini DP a DP (da Mini DisplayPort a DisplayPort), si consiglia di utilizzare cavi DisplayPort 1.2.

Collegamento Thunderbolt (⚡)

È possibile collegare il display ad alta risoluzione o il dispositivo dati ad alte prestazioni al monitor tramite una porta Thunderbolt. Collegare il dispositivo esterno al monitor tramite il cavo Thunderbolt, come indicato di seguito.



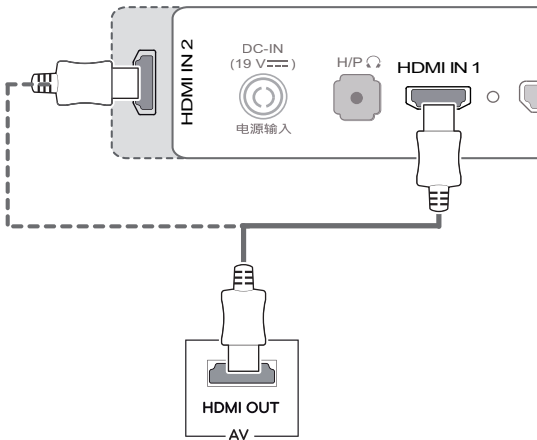
NOTA

- La velocità massima di trasmissione dati per ciascuna porta è di 20 Gb/s.
- Accertarsi di utilizzare un cavo Thunderbolt (⚡) certificato. In caso contrario, potrebbe verificarsi un malfunzionamento del dispositivo.
- La tecnologia Thunderbolt (⚡) è supportata in ambienti quali Windows 7, Windows 8 e il nuovo Mac Pro (Mac OS 10.9.1 o versioni successive).
- È necessario installare il driver ASM contenuto sul CD del manuale utente per utilizzare la porta Thunderbolt (⚡).
- La possibilità di configurazione di doppi monitor utilizzando la tecnologia Daisy-chain e Thunderbolt (⚡) dipende dalle prestazioni della scheda video.

Collegamento a dispositivi AV

Collegamento HDMI

Un cavo HDMI trasmette segnali audio e video digitali da un dispositivo AV al monitor. Collegare il dispositivo AV al monitor tramite il cavo HDMI come illustrato nella figura di seguito:



! NOTA

- L'uso di un cavo da DVI a HDMI o da DP(DisplayPort) a HDMI potrebbe causare problemi di compatibilità.

Collegamento di periferiche

Collegamento del cavo USB - PC

La porta USB situata sul prodotto funziona come un hub USB.

! NOTA

- Prima di utilizzare il prodotto, accertarsi di installare la versione del Service Pack Windows più recente.
- I dispositivi periferici vengono venduti separatamente.
- È possibile collegare una tastiera, un mouse o un dispositivo USB alla porta USB.



ATTENZIONE

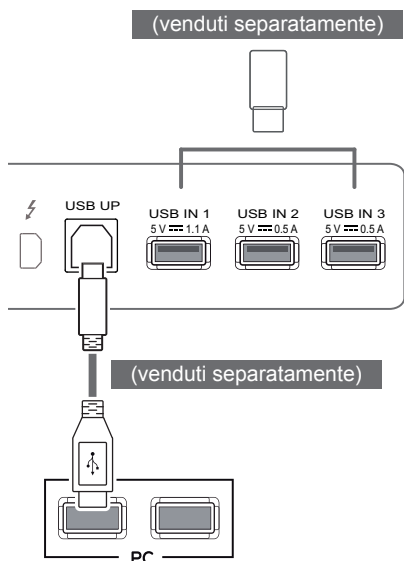
Precauzioni per l'uso di una periferica USB

- È possibile che una periferica USB con un programma di riconoscimento automatico installato o che utilizza il proprio driver non venga rilevata.
- È possibile che alcune periferiche USB non vengano supportate o che non funzionino correttamente.
- È consigliabile utilizzare un hub o un'unità disco rigido USB alimentati (se l'alimentazione fornita non è adeguata, la periferica USB potrebbe non essere rilevata correttamente).
- Poiché USB IN 2 e 3 supportano solo USB 2.0, potrebbero non funzionare se si utilizzano dispositivi USB 3.0.

Collegamento HDMI/DP (DisplayPort)

Per utilizzare la funzione USB 3.0, collegare il prodotto al PC utilizzando un cavo USB 3.0 di tipo A-B.

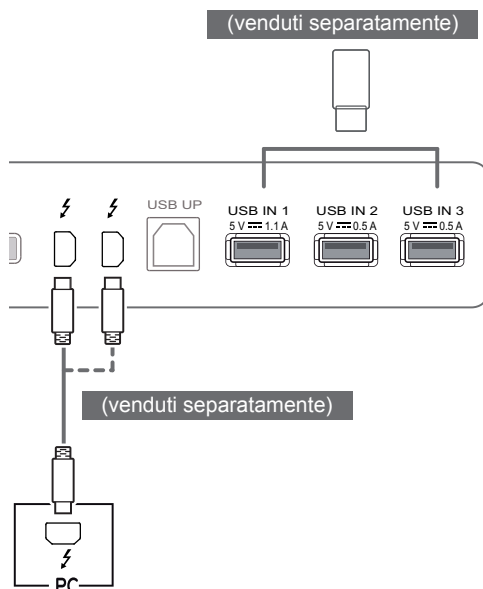
I dispositivi periferici collegati alla porta USB IN possono essere controllati dal PC.



Collegamento Thunderbolt (⚡)

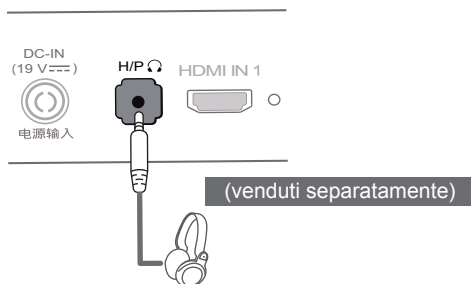
I dispositivi periferici collegati alla porta USB IN possono essere controllati dal PC.

Se viene modificato l'ingresso sul menu mentre un dispositivo è collegato tramite una porta Thunderbolt, il dispositivo collegato tramite la porta USB potrebbe non funzionare correttamente.



Collegamento di cuffie

Collegare le periferiche al monitor tramite la porta delle cuffie. Eseguire il collegamento come illustrato.

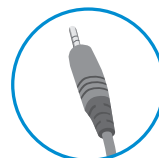


! NOTA

- I dispositivi periferici vengono venduti separatamente.
- Se si utilizzano auricolari con connettore [Ad angolo retto], potrebbero verificarsi problemi di collegamento con un altro dispositivo esterno al monitor. È pertanto consigliabile utilizzare auricolari con connettore [Dritto].



Ad angolo retto



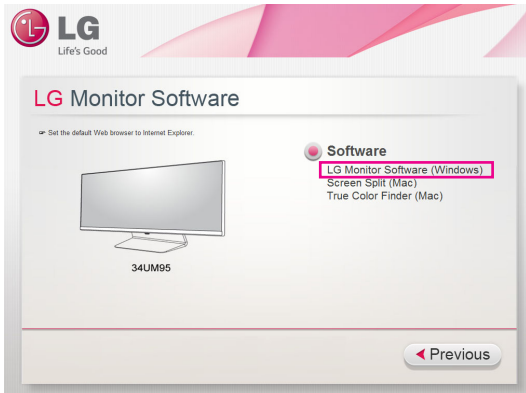
Dritto

- A seconda delle impostazioni audio del PC e del dispositivo esterno, le funzioni relative alle cuffie e all'altoparlante possono essere limitate.

INSTALLAZIONE DI LG MONITOR SOFTWARE

Inserire il CD del software incluso nella confezione del prodotto nell'unità CD del PC e installare LG Monitor Software.

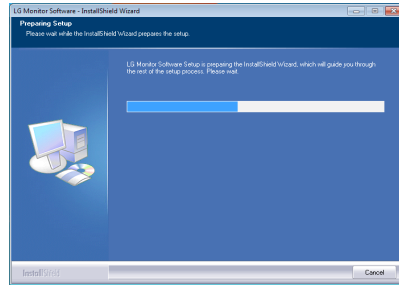
- 1 Impostare Internet Explorer come browser Internet predefinito.



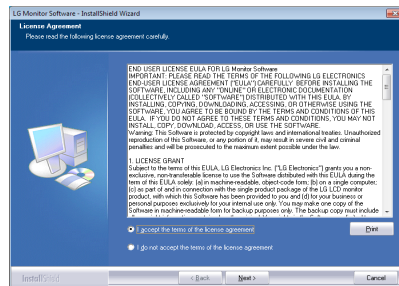
- 2 Fare clic su "LG Monitor Software" nella schermata principale del CD. Quando verrà visualizzata la finestra di download del file, fare clic su "Run" (Esegui). Sebbene la schermata riportata di seguito possa variare a seconda del sistema operativo o della versione di Internet Explorer, i metodi di installazione sono identici.



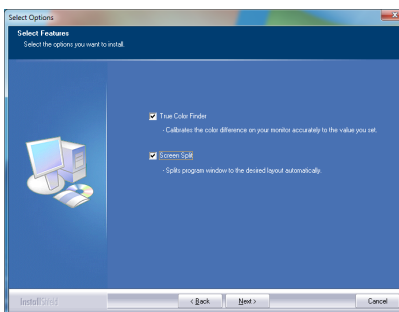
- 3 Seguire le istruzioni per procedere con l'installazione.



- 4 Selezionare la casella "I accept the terms of the agreement" (Accetto i termini del contratto) nella schermata License Agreement (Contratto di licenza) e fare clic sul pulsante [Next] (Avanti).



- 5 Selezionare il programma che si desidera installare.



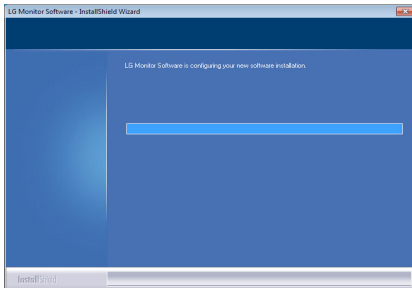
ATTENZIONE

- È necessario aggiornare Windows 7 alla versione Service Pack 1 o superiore.

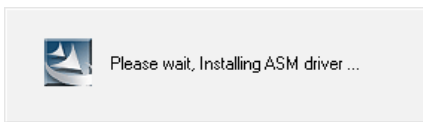
! NOTA

- **Screen Split (Suddivisione schermo):** consente di dividere automaticamente la finestra del programma come desiderato.
- **True Color Finder:** consente di calibrare l'output preciso del colore del monitor in base alle necessità dell'utente.

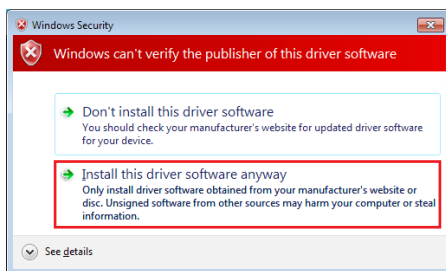
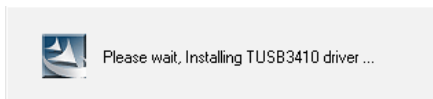
- 6 Verrà avviata l'installazione di LG Monitor Software come indicato di seguito:



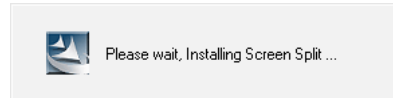
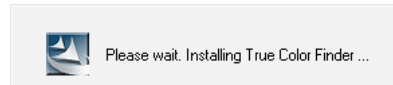
- 7 Se non ancora installato, il driver ASM verrà installato automaticamente.



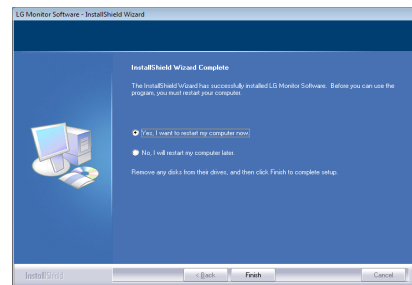
- 8 Se non ancora installato, il driver TUSB3410 verrà installato automaticamente. Selezionare **"Install this driver software anyway (I)" (Installa il software del driver (I))** se si visualizza un messaggio di sicurezza Windows simile al seguente.



- 9 Il programma selezionato nella pagina FUNCTION (FUNZIONE) verrà installato automaticamente.

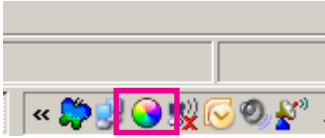


- 10 Al termine dell'installazione, riavviare il sistema.

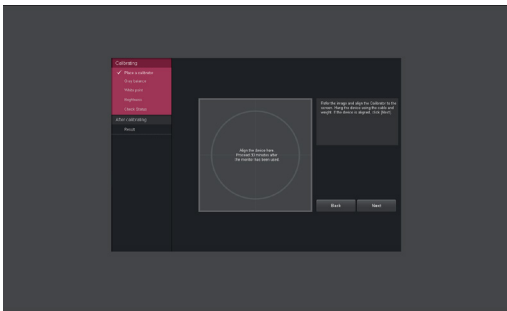


! NOTA

- Quando viene eseguito il software True Color Finder, l'icona di True Color Finder [🌈] viene visualizzata nella barra delle applicazioni in basso a destra della schermata del PC.



- Fare clic con il pulsante destro del mouse sull'icona di True Color Finder e selezionare **"Start Program" (Avvia programma)** per avviare il programma.



! ATTENZIONE

- Una volta completata la calibrazione del monitor con il software True Color Finder, rimuovere il calibratore dal monitor e conservarlo a temperatura ambiente lontano dalla luce diretta del sole oppure riporlo nella confezione.
 - Se la parte di misurazione del calibratore viene esposta alla luce diretta del sole per un periodo di tempo prolungato, il calibratore potrebbe danneggiarsi.
 - Non conservare in ambienti in cui la temperatura è troppo bassa o elevata o il livello di umidità è alto.
- Se sul PC è già installata un'applicazione di calibrazione di terze parti, è possibile che la qualità delle immagini risenta del conflitto tra le due applicazioni. Per ottenere prestazioni ottimali, si consiglia di disinstallare l'applicazione di calibrazione di terze parti.

! NOTA

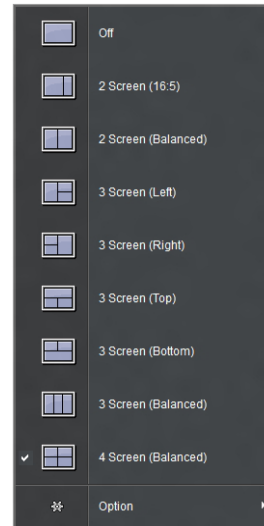
- Per utilizzare la funzione True Color Finder, è necessario acquistare il calibratore supportato.
- Per i dettagli sui calibratori e le schede grafiche supportate, consultare la guida dell'utente di True Color Finder.
- Se la porta di ingresso è stata cambiata, si consiglia di ricalibrare la qualità delle immagini del monitor.

! NOTA

- Se si esegue Screen Split (Suddivisione schermo), la relativa icona [🖥️] viene visualizzata nella barra delle applicazioni nella parte inferiore destra dello schermo del PC.



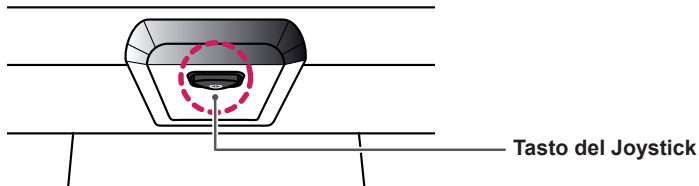
- Fare clic con il pulsante destro del mouse sull'icona Screen Split (Suddivisione schermo) e selezionare il layout desiderato.

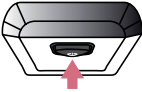

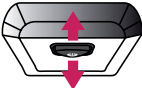


IMPOSTAZIONI UTENTE

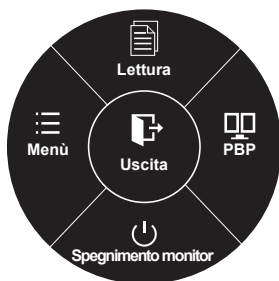
Attivazione del Menù principale

- 1 Premere il tasto del joystick sul retro del monitor.
- 2 Muovere il joystick verso l'alto o verso il basso (▲/▼) e verso sinistra o destra (◀/▶) per impostare le opzioni.
- 3 Premere nuovamente il tasto del joystick per uscire dal Menù principale.



Tasto	Stato del Menù	Descrizione
	Menù principale disattivato	Consente di attivare il Menù principale.
	Menù principale attivato	Consente di uscire dal Menù principale Tenere premuto il tasto per spegnere il monitor: è possibile disattivare il monitor in questo modo in qualsiasi momento, anche quando l'OSD è attivato)
	◀ Menù principale disattivato	Consente di monitorare il livello del volume.
	◀ Menù principale attivato	Consente di accedere alle funzioni del Menù.
	▶ Menù principale disattivato	Consente di monitorare il livello del volume.
	▶ Menù principale attivato	Consente di accedere alla funzione PBP.
	▲ Menù principale disattivato	Consente di attivare il Menù principale.
	▲ Menù principale attivato	Consente di accedere alla funzione del lettore.
	▼ Menù principale disattivato	Consente di attivare il Menù principale.
	▼ Menù principale attivato	Consente di spegnere il monitor.

Funzioni del Menù principale



● Pressione prolungata:
spegnimento del monitor

Menù principale	Descrizione
Menù	Consente di configurare le impostazioni dello schermo.
Lettura	Consente di regolare il colore per agevolare la lettura di file di testo.
PBP	Consente di visualizzare le schermate di due modalità di ingresso su un monitor.
Spegnimento monitor	Consente di spegnere il monitor.
Uscita	Consente di uscire dal Menù principale.

Impostazioni utente

Impostazioni del Menù

- 1 Per visualizzare il **Menù OSD**, premere il **Tasto del Joystick** nella parte inferiore del monitor e quindi accedere al **Menù**.
- 2 Configurare le opzioni muovendo il joystick verso l'altro o verso il basso e verso destra o sinistra.
- 3 Per tornare al Menù superiore o impostare altre voci, muovere il joystick verso ◀ o premere (⊙ / OK).
- 4 Se si desidera uscire dal Menù OSD, muovere il joystick verso ◀.
 - Quando si accede al Menù, nell'angolo inferiore destro dello schermo verranno visualizzate le istruzioni per utilizzare il tasto.



Controllo rapido



Funzione



PBP



Schermo



Impostazioni



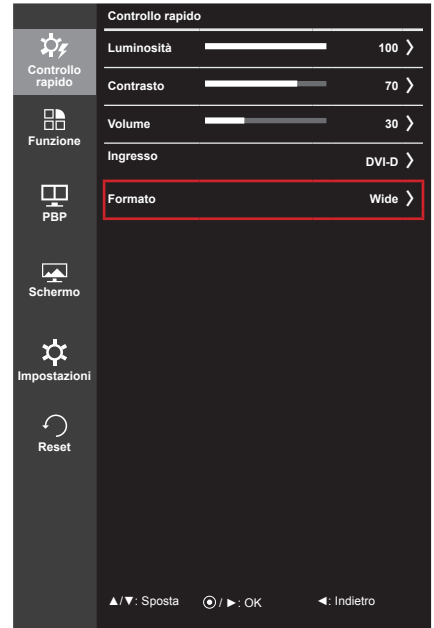
Reset

Ciascuna opzione è descritta di seguito.

Menù		Descrizione
Controllo rapido	Luminosità	Consente di regolare il contrasto dei colori e la luminosità dello schermo.
	Contrasto	
	Volume	Consente di regolare il livello del volume.
	<div style="border: 1px solid black; padding: 5px;"> <p>! NOTA</p> <ul style="list-style-type: none"> • Per regolare l'attivazione o la disattivazione del volume, muovere il tasto del joystick verso ▼ nel menu Volume. </div>	
	Ingresso	Consente di selezionare la modalità di ingresso.
Formato	Consente di regolare il formato dello schermo.	
Funzione	Consente di regolare le modalità SUPER ENERGY SAVING, Calibrazione e Immagini.	
PBP	PBP	Consente di visualizzare le schermate di due modalità di ingresso su un monitor.
Schermo	Immagine	Consente di regolare i valori per Nitidezza, Livello Nero e Tempo di Risposta dello schermo.
	Colore	Consente di regolare i valori per Gamma, Temp. Colore, Rosso, Verde, Blu e Sei colori.
Impostazioni	Consente di regolare i valori per Lingua, LED accensione, Standby Automatico, DisplayPort 1.2 e Blocco OS.	
Reset	Consente di ripristinare le impostazioni predefinite.	
◀	Uscita	Consente di uscire dal Menù OSD.

Formato

- 1 Per visualizzare il **Menù OSD**, premere il **Tasto del Joystick** nella parte inferiore del monitor e quindi accedere al **Menù**.
- 2 Passare a **Controllo rapido > Formato** muovendo il joystick.
- 3 Configurare le opzioni seguendo le istruzioni visualizzate nell'angolo inferiore destro.
- 4 Per tornare al Menù superiore o impostare altre voci, muovere il joystick verso ◀ o premere (⊙ / OK).
- 5 Se si desidera uscire dal Menù OSD, muovere il joystick verso ◀.



Ciascuna opzione è descritta di seguito.

Menù > Controllo rapido > Formato	Descrizione
Wide	Consente di visualizzare il video a schermo intero, indipendentemente dall'ingresso del segnale video.
Originale	Consente di visualizzare un video in base al formato del segnale video in ingresso.
Cinema 1	Consente di ingrandire lo schermo con un formato 21:9. (a 1080p)
Cinema 2	Consente di ingrandire lo schermo con un formato 21:9, inclusa l'area del riquadro nero per i sottotitoli nella parte inferiore. (a 1080p)
1:1	Il formato non viene regolato dall'originale.

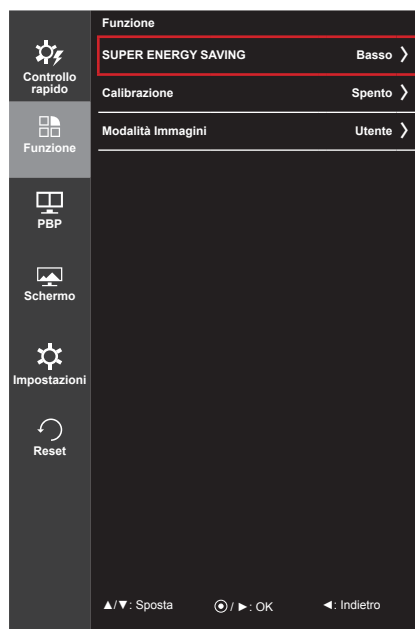


NOTA

- È possibile che alla risoluzione consigliata (3440 x 1440) lo schermo appaia uguale per le opzioni **Wide**, **Originale** e **1:1**.
- Nel segnale interlacciato, il formato viene disattivato.

Funzione

- 1 Per visualizzare il **Menù OSD**, premere il **Tasto del Joystick** nella parte inferiore del monitor e quindi accedere al **Menù**.
- 2 Passare a **Funzione** muovendo il joystick.
- 3 Configurare le opzioni seguendo le istruzioni visualizzate nell'angolo inferiore destro.
- 4 Per tornare al Menù superiore o impostare altre voci, muovere il joystick verso ◀ o premere (● / OK).
- 5 Se si desidera uscire dal Menù OSD, muovere il joystick verso ◀.

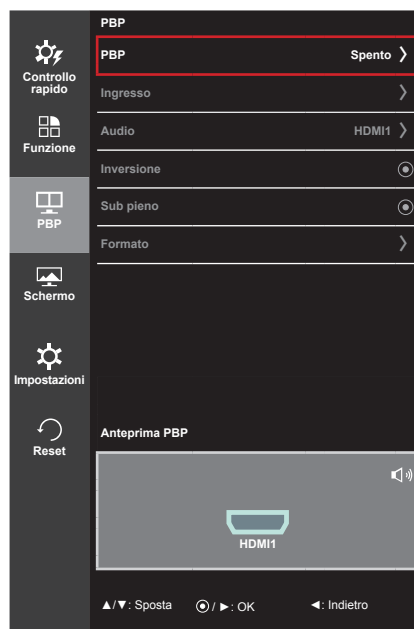


Ciascuna opzione è descritta di seguito.

Menù > Funzione	Descrizione	
SUPER ENERGY SAVING	Alto	Consente di risparmiare energia utilizzando la funzione SUPER ENERGY SAVING ad alta efficienza.
	Basso	Consente di risparmiare energia utilizzando la funzione SUPER ENERGY SAVING a bassa efficienza.
	Spento	Consente di disattivare la funzione SUPER ENERGY SAVING.
Calibrazione	Acceso	Consente di attivare la calibrazione applicata al monitor.
	Spento	Se è impostato su Spento, il monitor ripristina la qualità delle immagini impostata prima della calibrazione.
<div style="border: 1px solid black; padding: 5px;"> <p>NOTA</p> <ul style="list-style-type: none"> • Eseguire il programma True Color Finder. </div>		
Modalità Immagini	Utente	Consente all'utente di regolare le impostazioni. È possibile regolare la modalità colore del Menù principale.
	Foto	Consente di ottimizzare lo schermo per le foto.
	Cinema	Consente di ottimizzare lo schermo per i video.
	Gioco	Consente di ottimizzare lo schermo per i giochi.

PBP

- 1 Per visualizzare il **Menù OSD**, premere il **Tasto del Joystick** nella parte inferiore del monitor e quindi accedere al **Menù**.
- 2 Passare a **PBP** muovendo il joystick.
- 3 Configurare le opzioni seguendo le istruzioni visualizzate nell'angolo inferiore destro.
- 4 Per tornare al Menù superiore o impostare altre voci, muovere il joystick verso ◀ o premere (⊙ / OK).
- 5 Se si desidera uscire dal Menù OSD, muovere il joystick verso ◀.



Ciascuna opzione è descritta di seguito.

Menù > PBP	Descrizione					
PBP	Consente di visualizzare le schermate di due modalità di ingresso su un monitor.					
	Collegamento PBP		Schermo secondario (Destra)			
			HDMI 1	HDMI 2	DisplayPort	Thunderbolt (⚡)
	Schermo principale (Sinistra)	HDMI 1	-	O	X	X
		HDMI 2	O	-	X	X
DisplayPort		O	O	-	X	
	Thunderbolt (⚡)	O	O	X	-	
Ingresso	Principale	Consente di selezionare l'ingresso del segnale video dello schermo principale.				
	Sub	Consente di selezionare l'ingresso del segnale video dello schermo secondario.				
Audio	Consente di modificare l'uscita audio nella modalità PBP.					
Inversione	Consente di alternare la schermata principale e la schermata secondaria nella modalità PBP.					
Sub pieno	Consente di convertire la schermata secondaria della modalità PBP in schermo panoramico.					
Formato	Consente di regolare il formato della schermata principale o della schermata secondaria.					
	Principale	Wide	Consente di visualizzare il video per adattarlo alla schermata PBP, indipendentemente dall'ingresso del segnale video.			
		Originale	Consente di visualizzare il video nel formato dell'ingresso del segnale video sulla schermata PBP.			
	Sub	Wide	Consente di visualizzare il video per adattarlo alla schermata PBP, indipendentemente dall'ingresso del segnale video.			
Originale		Consente di visualizzare il video nel formato dell'ingresso del segnale video sulla schermata PBP.				

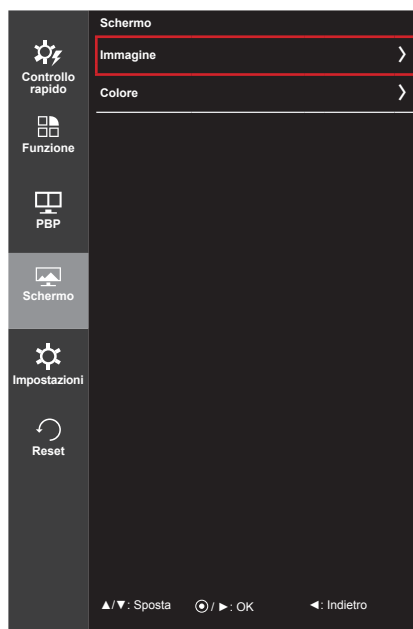


NOTA

- Se la modalità PBP è impostata su **Spento**, i Menù **Ingresso**, **Audio**, **Inversione**, **Sub pieno** e **Formato** vengono disattivati. Se non è presente alcun segnale, le opzioni **Principale/Sub** del Menù **Formato** vengono disattivate.

Immagine

- 1 Per visualizzare il **Menù OSD**, premere il **Tasto del Joystick** nella parte inferiore del monitor e quindi accedere al **Menù**.
- 2 Passare a **Schermo > Immagine** muovendo il joystick.
- 3 Configurare le opzioni seguendo le istruzioni visualizzate nell'angolo inferiore destro.
- 4 Per tornare al Menù superiore o impostare altre voci, muovere il joystick verso ◀ o premere (● / OK).
- 5 Se si desidera uscire dal Menù OSD, muovere il joystick verso ◀.

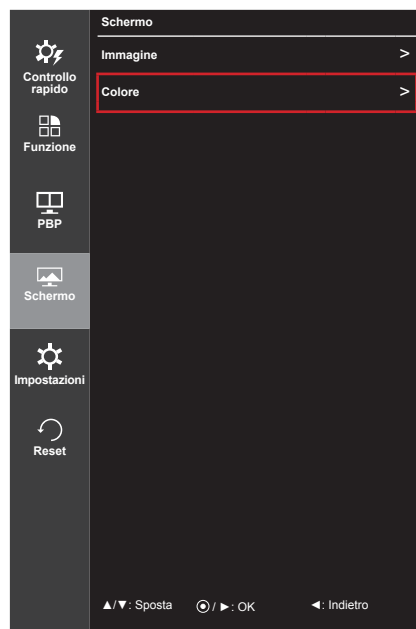


Ciascuna opzione è descritta di seguito.

Menù > Schermo > Immagine	Descrizione	
Nitidezza	Consente di regolare la nitidezza dello schermo.	
Livello Nero	Consente di impostare il livello di offset (solo per HDMI). • Offset: in riferimento a un segnale video, si tratta del colore più scuro che il monitor può visualizzare.	
	Alto	L'immagine sullo schermo diventa più luminosa.
	Basso	L'immagine sullo schermo diventa più scura.
Tempo di Risposta	Consente di impostare un tempo di risposta per le immagini visualizzate in base alla velocità della schermata. In un ambiente normale, si consiglia di utilizzare l'opzione Medio. Per un rapido movimento delle immagini, si consiglia di utilizzare l'opzione Alto. L'impostazione su Alto potrebbe causare la persistenza delle immagini.	
	Alto	Consente di impostare il tempo di risposta su High (Alto).
	Medio	Consente di impostare il tempo di risposta su Middle (Medio).
	Basso	Consente di impostare il tempo di risposta su Low (Basso).
	Spento	Non verrà utilizzata la funzione di miglioramento dei tempi di risposta.

Colore

- 1 Per visualizzare il **Menù OSD**, premere il **Tasto del Joystick** nella parte inferiore del monitor e quindi accedere al **Menù**.
- 2 Passare a **Schermo > Colore** muovendo il joystick.
- 3 Configurare le opzioni seguendo le istruzioni visualizzate nell'angolo inferiore destro.
- 4 Per tornare al Menù superiore o impostare altre voci, muovere il joystick verso ◀ o premere (⊙ / OK).
- 5 Se si desidera uscire dal Menù OSD, muovere il joystick verso ◀.

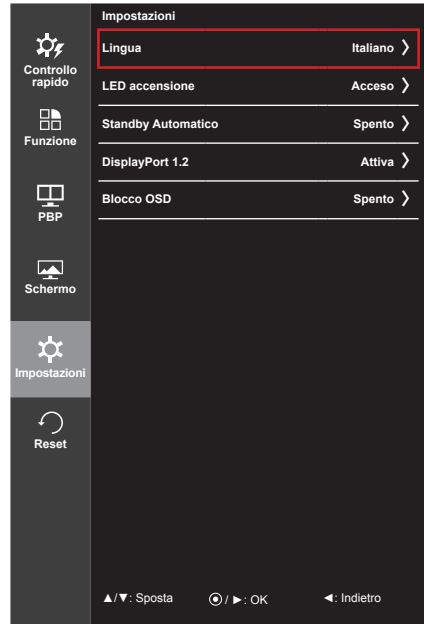


Ciascuna opzione è descritta di seguito.

Menù > Schermo > Colore	Descrizione	
Gamma	Impostazione di una gamma personalizzata: quando si utilizzano le impostazioni di gamma monitor 0, 1 e 2, il valore di gamma più elevato consente di visualizzare immagini più luminose e vice versa.	
Temp. Colore	Utente	Consente di selezionare il colore delle immagini predefinito.
	Caldo	Consente di impostare il colore dello schermo su un tono rossastro.
	Medio	Consente di impostare il colore dello schermo su un tono tra il rosso e il blu.
	Freddo	Consente di impostare il colore dello schermo su un tono bluastrò.
Rosso	È possibile personalizzare il colore delle immagini utilizzando i colori Rosso , Verde e Blu .	
Verde		
Blu		
Sei Colori	Consente di regolare il colore e la saturazione dei sei colori (rosso, verde, blu, ciano, magenta, giallo) e di salvare le impostazioni.	
	Tonalità	Consente di regolare la tonalità dei colori dello schermo.
	Saturazione	Consente di regolare la saturazione dei colori dello schermo. Più basso è il valore, meno saturi e luminosi risulteranno i colori. Più alto è il valore, più saturi e scuri saranno i colori.
Reset	Consente di ripristinare le impostazioni predefinite dei colori.	

Impostazioni

- 1 Per visualizzare il **Menù OSD**, premere il **Tasto del Joystick** nella parte inferiore del monitor e quindi accedere al **Menù**.
- 2 Passare a **Impostazioni** muovendo il joystick.
- 3 Configurare le opzioni seguendo le istruzioni visualizzate nell'angolo inferiore destro.
- 4 Per tornare al Menù superiore o impostare altre voci, muovere il joystick verso ◀ o premere (⊙ / OK).
- 5 Se si desidera uscire dal Menù OSD, muovere il joystick verso ◀.

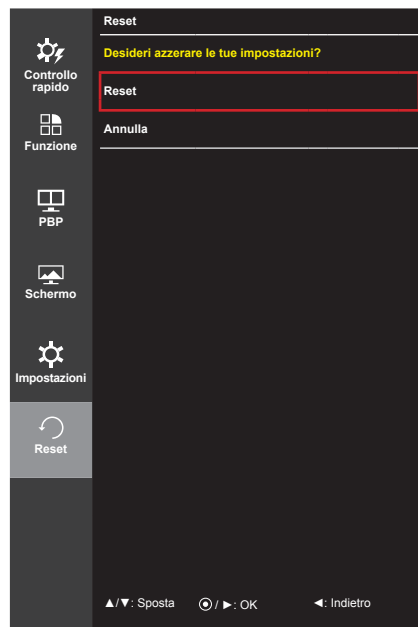


Ciascuna opzione è descritta di seguito.

Menù > Impostazioni	Descrizione	
Lingua	Consente di impostare la schermata del Menù sulla lingua desiderata.	
LED accensione	La spia di accensione del monitor si accende o si spegne.	
	Accesso	La spia di alimentazione si accende automaticamente.
	Spento	La spia di alimentazione si spegne.
Standby Automatico	Funzionalità che consente di disattivare automaticamente il monitor in assenza di movimenti sullo schermo per un determinato periodo di tempo.	
DisplayPort 1.2	Consente di attivare o disattivare DisplayPort 1.2	
	<div style="border: 1px solid black; padding: 10px;"> <p>NOTA</p> <ul style="list-style-type: none"> Assicurarsi di eseguire l'attivazione o la disattivazione tenendo conto della versione DisplayPort supportata dalla scheda grafica. Impostarla su Off (Spento) se questa non è compatibile con la scheda grafica. Per utilizzare il colore a 10 bit in 3440 X 1440 a 60 Hz, è necessario impostarlo in modo da abilitare DisplayPort 1.2. </div>	
	Attiva	DisplayPort 1.2 attivata.
	Disattiva	DisplayPort 1.2 disattivata.
Blocco OSD	Evita di premere tasti non validi.	
	Accesso	Il funzionamento dei tasti è disattivato.
	Spento	Il funzionamento dei tasti è attivato.
	<div style="border: 1px solid black; padding: 10px;"> <p>NOTA</p> <ul style="list-style-type: none"> Tutte le funzioni sono disattivate, ad eccezione di Luminosità, Contrasto, Volume, Ingresso, Blocco OSD in Impostazioni e del pulsante Uscita. </div>	

Reset

- 1 Per visualizzare il **Menù OSD**, premere il **Tasto del Joystick** nella parte inferiore del monitor e quindi accedere al **Menù**.
- 2 Passare a **Reset (Impostazioni)** muovendo il joystick.
- 3 Configurare le opzioni seguendo le istruzioni visualizzate nell'angolo inferiore destro.
- 4 Per tornare al Menù superiore o impostare altre voci, muovere il joystick verso ◀ o premere (⊙ / OK).
- 5 Se si desidera uscire dal Menù OSD, muovere il joystick verso ◀.

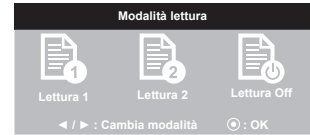


Ciascuna opzione è descritta di seguito.

Menù > Reset	Descrizione
Desideri azzerare le tue impostazioni?	
Reset	Consente di ripristinare le impostazioni predefinite.
Annulla	Consente di annullare il ripristino.

Lettura

- 1 Premere il tasto del joystick sul retro del monitor.
- 2 Passare a **Lettura** muovendo il tasto del joystick verso ▲.
- 3 Configurare le opzioni seguendo le istruzioni visualizzate nell'angolo inferiore destro.



Ciascuna opzione è descritta di seguito.

Modalità lettore	Descrizione
Lettura 1	Ottimizza lo schermo per la lettura dei quotidiani. È possibile illuminare lo schermo nel Menù OSD.
Lettura 2	Ottimizza lo schermo per guardare cartoni animati. È possibile illuminare lo schermo nel Menù OSD.
Lettura Off	La modalità lettore è disattivata.

RISOLUZIONE DEI PROBLEMI

Nessuna immagine visualizzata sullo schermo.	
Il cavo di alimentazione del monitor è collegato?	<ul style="list-style-type: none"> • Verificare che il cavo di alimentazione sia collegato correttamente alla presa.
Il LED di alimentazione è acceso?	<ul style="list-style-type: none"> • Verificare il collegamento del cavo di alimentazione e premere il pulsante di accensione.
L'alimentazione è accesa e il LED di alimentazione è bianco?	<ul style="list-style-type: none"> • Verificare che l'ingresso collegato sia attivato (Menù - Input (Ingresso)).
Il LED di alimentazione lampeggia?	<ul style="list-style-type: none"> • Se il monitor è in modalità risparmio energia, spostare il mouse o premere qualsiasi tasto sulla tastiera per attivare lo schermo. • Controllare che il computer sia acceso.
Viene visualizzato il messaggio "OUT OF RANGE" (FUORI BANDA)?	<ul style="list-style-type: none"> • Questa situazione si verifica quando i segnali trasferiti dal PC (scheda video) si trovano fuori dalla gamma di frequenza orizzontale o verticale del monitor. Consultare la sezione "Specifiche del prodotto" di questo manuale per impostare la frequenza appropriata.
Viene visualizzato il messaggio "No Signal" (Nessun segnale)?	<ul style="list-style-type: none"> • Questa situazione si verifica quando il cavo di segnale tra il PC e il monitor è mancante o scollegato. Controllare il cavo e ricollegarlo.

Viene visualizzato il messaggio OSD bloccato.	
Alcune funzioni non sono disponibili quando si preme il pulsante Menù?	<ul style="list-style-type: none"> • L'OSD è bloccato. Accedere a Menù > Impostazioni e impostare Blocco OSD su Spento.

Lo schermo mantiene un'immagine.	
Il mantenimento dell'immagine si verifica anche quando il monitor è spento?	<ul style="list-style-type: none"> • La visualizzazione di un'immagine fissa per un periodo di tempo prolungato potrebbe causare danni allo schermo, provocando il mantenimento dell'immagine. • Per estendere la durata del monitor, utilizzare un salvaschermo.

Lo schermo è instabile e riproduce sfarfallii/Le immagini visualizzate sul monitor risultano ombreggiate.	
È stata selezionata la risoluzione consigliata?	<ul style="list-style-type: none"> • Se la risoluzione selezionata è HDMI 1080i 60/50 Hz (interlacciata), lo schermo potrebbe riprodurre sfarfallii. Passare alla risoluzione 1080p o a quella consigliata.



NOTA

- **Frequenza verticale:** per visualizzare un'immagine, la schermata deve essere aggiornata decine di volte al secondo, come una lampada a fluorescenza. Il numero di aggiornamenti della schermata al secondo viene definito frequenza verticale, o frequenza di aggiornamento, ed è espresso in Hz.
- **Frequenza orizzontale:** il tempo necessario per visualizzare una riga orizzontale viene definito ciclo orizzontale. Se 1 viene diviso per l'intervallo orizzontale, il risultato è il numero di righe orizzontali visualizzate al secondo. Ciò viene definito frequenza orizzontale ed è espresso in kHz.

**NOTA**

- Verificare che la risoluzione della scheda video o la frequenza rientrino nella gamma consentita dal monitor e impostare la risoluzione consigliata (ottimale) in **Pannello di controllo > Schermo > Impostazioni**.
- Se la scheda video non viene impostata sulla risoluzione consigliata (ottimale), il testo potrebbe apparire sfocato, lo schermo potrebbe risultare offuscato, l'area di visualizzazione potrebbe essere troncata o lo schermo potrebbe non essere allineato.
- I metodi di impostazione possono variare a seconda del computer o del sistema operativo e alcune risoluzioni potrebbero non essere disponibili in base alle prestazioni della scheda video. In tal caso, contattare la casa costruttrice del computer o della scheda video per ricevere assistenza.
- Alcune schede video potrebbero non supportare la risoluzione 3440 x 1440. Se non è possibile visualizzare la risoluzione, contattare la casa costruttrice della scheda video.

Il colore del display è anomalo.

Il display appare scolorito (16 colori)?	<ul style="list-style-type: none"> • Impostare il colore su 24 bit (true colour) o su un valore superiore. In Windows accedere a Pannello di Controllo > Schermo > Impostazioni > Qualità colore.
Il colore dello schermo appare instabile o monocromatico?	<ul style="list-style-type: none"> • Verificare che il cavo del segnale sia collegato correttamente. Ricollegare il cavo o reinserire la scheda video del PC.
Sullo schermo vengono visualizzati puntini?	<ul style="list-style-type: none"> • Quando si utilizza il monitor, potrebbero comparire sullo schermo alcuni puntini pixelati (rossi, verdi, blu, bianchi o neri). Questo fenomeno è normale per uno schermo LCD. Non si tratta di un errore e non è collegato alle prestazioni del monitor.

SPECIFICHE DEL PRODOTTO

Schermo LCD	Tipo	87 cm TFT (Thin Film Transistor) Schermo LCD (Liquid Crystal Display) Lunghezza diagonale dello schermo: 87 cm	
	Intensità di colore	HDMI IN 1 / HDMI IN 2 / Thunderbolt (⚡)	Colore a 8 bit supportato.
		DP (DisplayPort)	Colore a 10 bit supportato.
	Passo pixel	0,2325 mm x 0,2325 mm	
Risoluzione	HDMI	Massima risoluzione supportata	3440 x 1440 a 50 Hz
		Risoluzione consigliata	3440 x 1440 a 50 Hz
	DisplayPort	Massima risoluzione supportata	3440 x 1440 a 60 Hz
		Risoluzione consigliata	3440 x 1440 a 60 Hz
	Thunderbolt (⚡)	Massima risoluzione supportata	3440 x 1440 a 60 Hz
	Risoluzione consigliata	3440 x 1440 a 60 Hz	
Segnale video	Frequenza orizzontale	Da 30 kHz a 90 kHz	
	Frequenza verticale	Da 56 Hz a 61 Hz	
	Sincronizzazione	Sincronizzazione separata	
Connettore di ingresso	HDMI IN 1, HDMI IN 2, DP (DisplayPort) IN, H/P OUT, Thunderbolt (⚡), USB UP, USB IN 1, 2, 3		
Alimentazione	Livello di potenza	19 V --- 6,5 A	
	Consumo energetico (tipico)	Modalità operativa: 80 W (tipica, senza USB) 100 W (massima, con USB, uscita audio 50%) Modalità sospensione ≤ 1,2 W Modalità Off (Spento) ≤ 0,5 W (solo 34UM95-PD, 34UM94-PD) Modalità Off (Spento) ≤ 0,3 W (L'interruttore DC è spento.(solo 34UM95-PE))	
Adattatore CA/CC	Tipo LCAP31, prodotto da Lienchang. Uscita: 19 V --- 7,37 A		
Angolazione supporto	In avanti/indietro: da -5° a 15° (monitor)		
Condizioni ambientali	Condizioni di funzionamento	Temperatura: da 10 °C a 35 °C umidità: da 10% a 80%	
	Condizioni di stoccaggio	Temperatura: da -20 °C a 60 °C umidità: da 5% a 90%	
Uscita audio	7 W + 7 W		
Sistema operativo supportato	Win XP, Win Vista, Win 7, Win 8, Nuovo Mac Pro (Mac OS 10.9.1 o versioni successive)		
	Thunderbolt (⚡)	Win 7, Win 8, Nuovo Mac Pro (Mac OS 10.9.1 o versioni successive)	
Dimensioni	Dimensioni del monitor (larghezza x altezza x profondità)		
	Con supporto	829,9 mm x 468,9 mm x 172,9 mm	
	Senza supporto	829,9 mm x 379,8 mm x 82,9 mm	
Peso (senza imballaggio)	Con supporto	7,7 kg	
	Senza supporto	6,7 kg	

Le specifiche sono soggette a modifica senza preavviso.

Modalità supporto predefinito (Modalità Impostazioni preconfigurate), HDMI/DisplayPort/Thunderbolt (PC)

Modalità Impostazioni preconfigurate	Frequenza orizzontale (kHz)	Frequenza verticale (Hz)	Polarità (Oriz./Vert.)	Note
640 x 480	31,469	59,94	-/-	
800 x 600	37,879	60,317	+/+	
1024 x 768	48,363	60	-/-	
1152 x 864	54,347	60,05	+/+	
1280 x 720	45	60	+/+	
1280 x 1024	63,981	60,02	+/+	
1600 x 900	60	60	+/+	
1680 x 1050	65,29	59,954	-/+	
1920 x 1080	67,5	60	+/-	
2560 x 1080	66,7	60	-/+	
3440 x 1440	43,82	29,99	+/+	
3440 x 1440	73,68	49,99	+/+	
3440 x 1440	88,82	59,97	+/+	HDMI non supportato.

Temporizzazione HDMI (video)

Modalità Impostazioni preconfigurate	Frequenza orizzontale (kHz)	Frequenza verticale (Hz)	Note
480P	31,5	60	
720P	45	60	
1080P	67,5	60	

LED accensione

Modalità	Colore LED
Modalità Acceso	Bianco
Modalità sospensione	Bianco lampeggiante
Modalità Spento	Spento

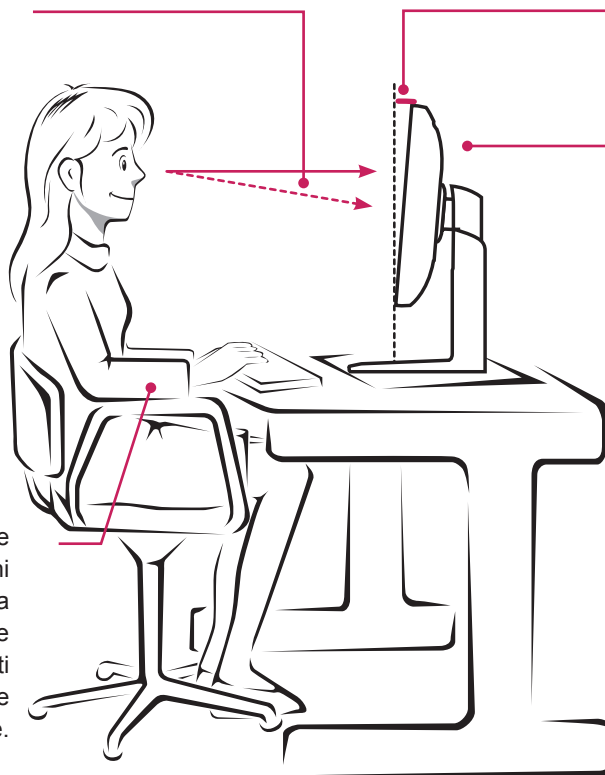
POSTURA CORRETTA

Postura corretta quando si utilizza il monitor

Regolare lo schermo in modo che sia possibile guardarlo comodamente da un'angolazione leggermente più bassa del naturale livello degli occhi.

- Fare una pausa di circa 10 minuti ogni ora per ridurre l'affaticamento causato da un utilizzo prolungato.
- Regolare l'angolazione del supporto da -5° a 15° per ottenere la visualizzazione migliore dello schermo.

Lo sguardo deve essere rivolto leggermente verso il basso quando si visualizza lo schermo.



Angolazione supporto
Da -5° a 15°

Regolare la posizione
dello schermo per
ridurre al minimo i
riflessi.

Posizionare
delicatamente le mani
sulla tastiera
tenendo le braccia piegate
all'altezza dei gomiti
e distese in posizione
orizzontale di fronte a sé.



Questo dispositivo soddisfa i requisiti EMC per elettrodomestici di classe B ed è destinato all'utilizzo negli ambienti domestici. Questo dispositivo può essere utilizzato in tutte le aree. Leggere attentamente il manuale utente (CD) e tenerlo a portata di mano. Sull'etichetta applicata al prodotto sono disponibili informazioni per il supporto tecnico.

Modello _____

N. di serie _____

ENERGY STAR is a set of power-saving guidelines issued by the U.S.Environmental Protection Agency (EPA).



As an ENERGY STAR Partner LGE U. S. A., Inc. has determined that this product meets the ENERGY STAR guidelines for energy efficiency.

Refer to ENERGY STAR.gov for more information on the ENERGY STAR program.