

دليل المالك

# جهاز عرض ذو مؤشر ضوئي LED بتقنية IPS (جهاز عرض ذو مؤشر ضوئي LED)

يرجى قراءة المعلومات حول الأمان بعناية قبل استخدام المنتج.

قائمة طراز جهاز العرض ذو مؤشر ضوئي LED بتقنية IPS  
(جهاز العرض ذو مؤشر ضوئي LED)

34UC97

## المحتويات

### 3 الترخيص

### 4 التجميع والتحضير

إعداد المنتج	4
وصف المنتج والأزرار	5
- كيفية استخدام زر التحكم	5
- موصل الإدخال	6
نقل جهاز العرض وحمله	7
تثبيت جهاز العرض	8
- تركيب الحامل	8
- التثبيت على طاولة	9
- ترتيب الكابلات	10
- ضبط الزاوية	10
- استخدام قفل Kensington	11

### 12 استخدام جهاز العرض

توصيل الجهاز بكمبيوتر	12
- وصلة HDMI	12
- وصلة DisplayPort	13
- وصلة Thunderbolt (⚡)	13
التوصيل بأجهزة الصوت والصورة	14
- وصلة HDMI	14
توصيل الأجهزة الطرفية	14
- وصلة كابل USB بالكمبيوتر	14
- توصيل سماعات الرأس	15

### 16 تثبيت برنامج LG MONITOR SOFTWARE

### 18 ضوابط المستخدم

تنشيط القائمة الرئيسية	18
- ميزات القائمة الرئيسية	18
ضوابط المستخدم	19
- ضوابط القائمة	19
- النسبة	20
- الوظيفة	21
PBP	22
- الصورة	23
- اللون	24
- الضوابط	25
- إعادة الضبط	26

### 27 استكشاف الأخطاء وإصلاحها

### 29 مواصفات المنتج

وضع الاعتماد الأصلي	30
(وضع الضبط المسبق، منفذ شاشة العرض HDMI/ DisplayPort/Thunderbolt PC)	
توقيت HDMI (فيديو)	30
مؤشر الطاقة الضوئي LED	30

### 31 الوضعية الصحيحة

الوضعية الصحيحة لاستخدام جهاز العرض	31
-------------------------------------	----

## الترخيص

يملك كل طراز تراخيص مختلفة. لمزيد من المعلومات حول الترخيص، قم بزيارة [www.lg.com](http://www.lg.com).

يعد مصطلحا HDMI و HDMI High-Definition Multimedia Interface وشعار HDMI علامات تجارية أو علامات تجارية مسجلة لشركة HDMI Licensing, LLC في الولايات المتحدة ودول أخرى.



إن VESA وشعار VESA وشعار Display Port Compliance وشعار Display Port Compliance للأجهزة ذات المصادر الثنائية الوضع هي كلها علامات تجارية مسجلة لرابطة معايير إلكترونيات الفيديو.



إن العلامتين التجاريتين MaxxAudio و MAXX الإضافية هي علامات تجارية و/أو علامات تجارية مسجلة لـ Waves Audio Ltd.



## التجميع والتحضير

### إعداد المنتج

يرجى التحقق من وجود كافة المكونات داخل العلبة قبل استخدام المنتج. في حال عدم وجود بعض المكونات، اتصل بمتجر البيع بالتجزئة الذي اشتريته منه الجهاز. تجدر الإشارة إلى أن المنتج والمكونات قد تبدو مختلفة عن تلك المبينة هنا.



### تنبيه



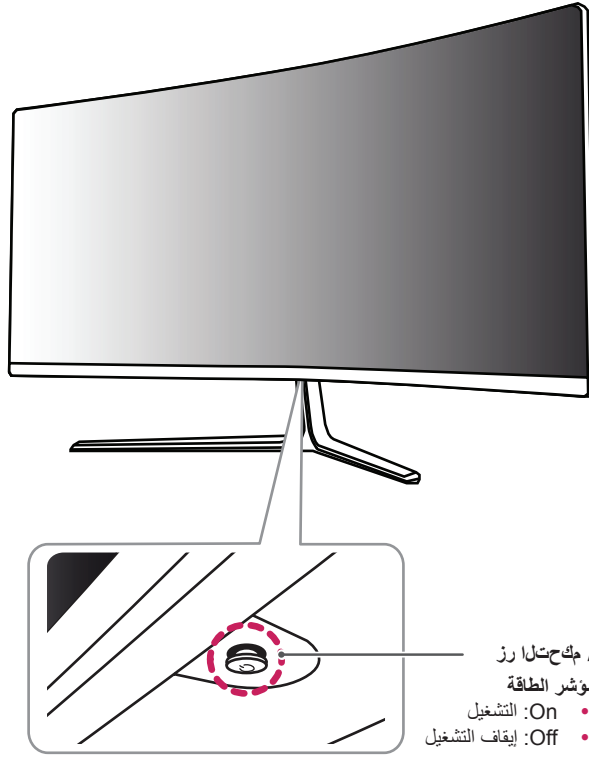
- استخدم دائماً المكونات الأصلية لضمان توفير الحماية والحفاظ على أداء المنتج.
- لن يشمل الضمان أي أضرار أو إصابات تنتج عن استخدام مكونات غير أصلية.
- يوصى باستخدام المكونات المتوفرة.
- إذا كنت تستخدم كابلات عامة غير معتمدة من قبل LG، فقد لا تعمل الشاشة أو قد يحدث تشويش في الصورة.

### ملاحظة



- قد تبدو المكونات مختلفة عن تلك المبينة هنا.
- تخضع المعلومات والمواصفات المتعلقة بالمنتج الواردة في هذا الدليل كافة إلى التغيير من دون إشعار مسبق وذلك لتحسين أداء المنتج.
- لشراء ملحقات إضافية اختيارية، تفضل بزيارة متجر لبيع الأجهزة الإلكترونية أو موقع تسوق عبر الإنترنت أو اتصل بمتجر البيع بالتجزئة الذي اشتريته منه المنتج.
- قد يختلف سلك الطاقة المتوفر حسب المنطقة.

## وصف المنتج والأزرار



## كيفية استخدام زر التحكم

يمكنك التحكم بسهولة بوظائف جهاز العرض عبر الضغط على زر التحكم أو تحريكه إلى اليسار/اليمن بواسطة إصبعك.

## الوظائف الأساسية

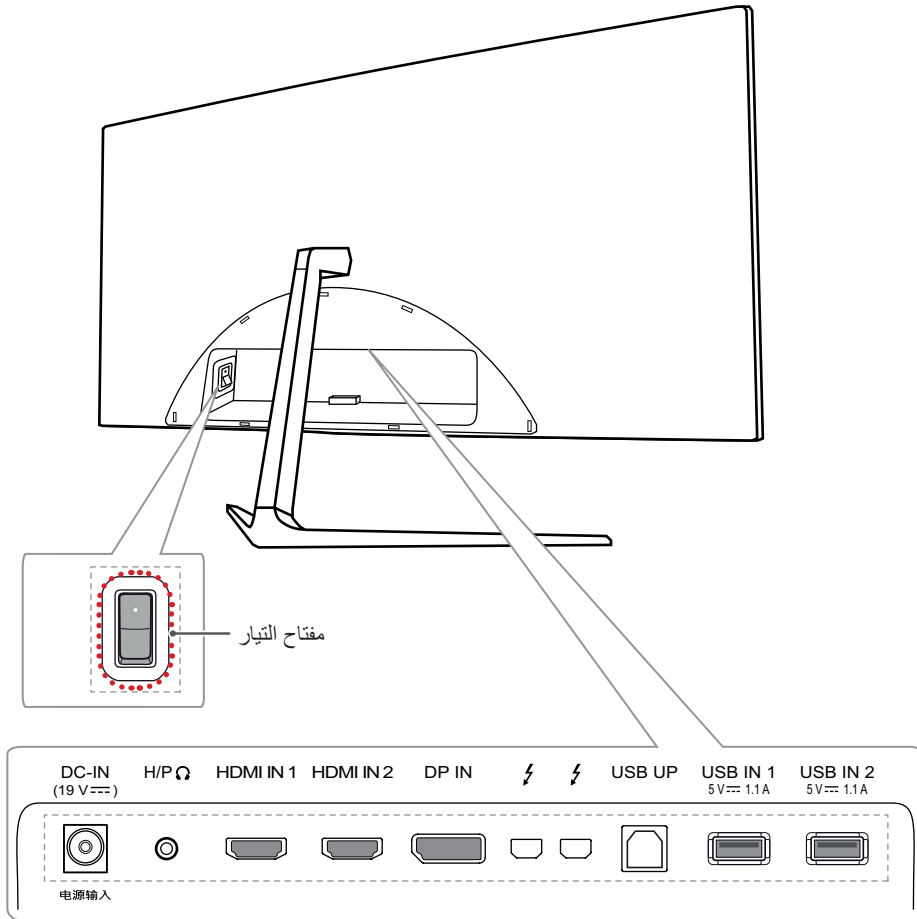
اضغط على زر التحكم مرة واحدة بواسطة إصبعك لتشغيل جهاز العرض.	التشغيل		
اضغط على زر التحكم مرة واحدة بواسطة إصبعك لإيقاف تشغيل جهاز العرض.	إيقاف التشغيل		
يمكنك التحكم بمستوى الصوت عبر تحريك زر التحكم إلى اليسار/اليمن.	التحكم بمستوى الصوت		

## ملاحظة



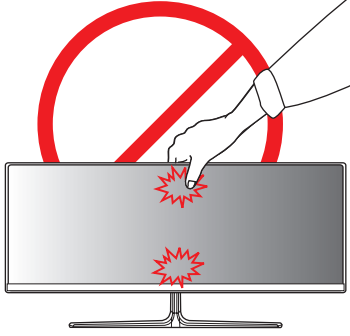
- يقع زر التحكم في أسفل جهاز العرض.
- قبل تشغيل جهاز العرض، احرص على تشغيل مفتاح التيار المستمر الموجود على الجهة الخلفية من المنتج.

## موصّل الإدخال

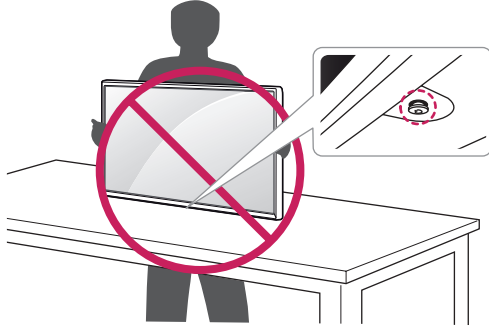


## تنبيه

- تجنّب لمس شاشة جهاز العرض قدر الإمكان.
- فقد يؤدي ذلك إلى إلحاق ضرر بالشاشة أو بعض وحدات البكسل المستخدمة لإنشاء الصور.



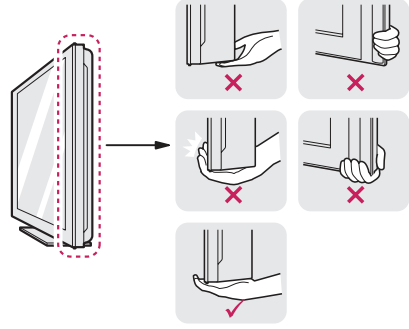
- إذا استخدمت لوحة جهاز العرض من دون قاعدة الحامل، قد يسبب زر التحكم عدم ثبات جهاز العرض أو سقوطه، مما يلحق الضرر بجهاز العرض أو يسبب إصابات شخصية. بالإضافة إلى ذلك، قد يؤدي إلى حدوث ضرر بزر التحكم.



## نقل جهاز العرض وحمله

عند نقل جهاز العرض أو حمله، اتبع هذه التعليمات لتجنّب خدشه أو إلحاق الضرر به ولضمان نقله بشكل آمن بغض النظر عن شكله أو حجمه.

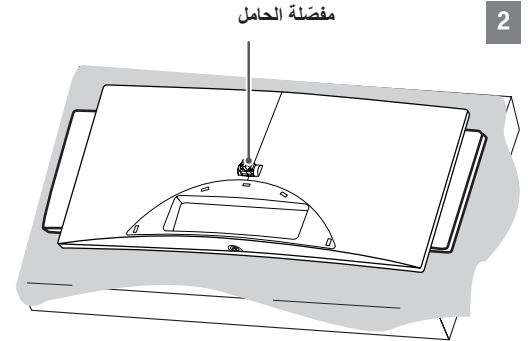
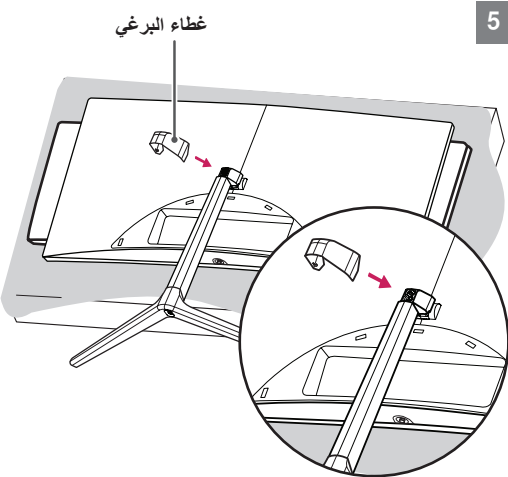
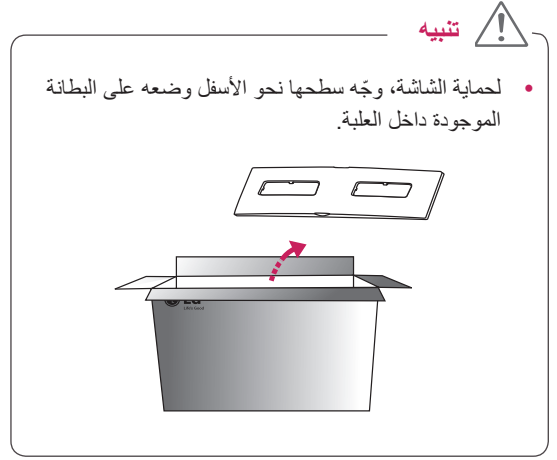
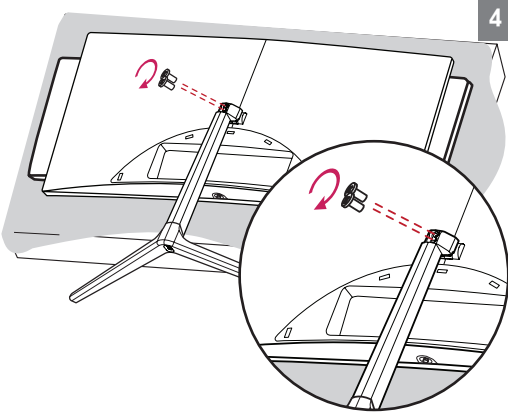
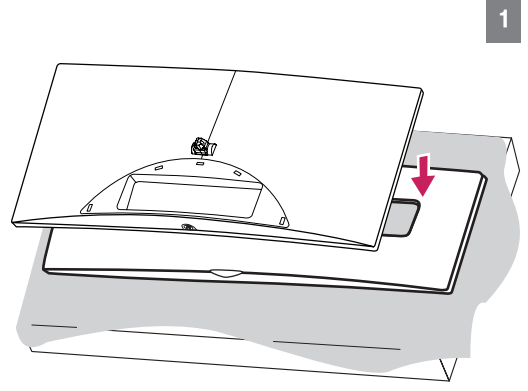
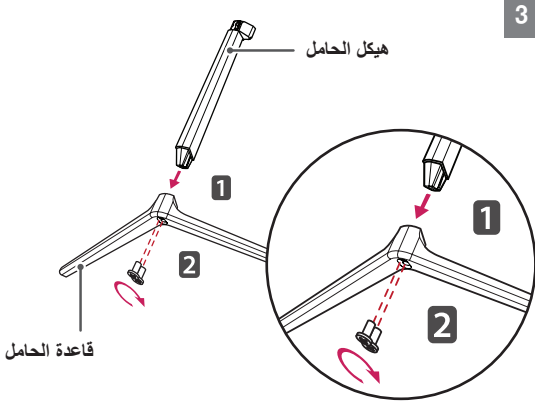
- ينصح بوضع جهاز العرض في العلبة الأصلية أو مواد التغليف قبل محاولة نقله.
- افصل سلك الطاقة والكابلات الأخرى كافة قبل نقل جهاز العرض أو حمله.
- أمسك الجزء السفلي والجانب من إطار جهاز العرض بإحكام. لا تمسك اللوحة بحدّ ذاتها.



- عند الإمساك بجهاز العرض، احرص على توجيه الشاشة نحوك لتجنّب خدشها.
- عند نقل جهاز العرض، لا تعرّضه للارتجاج أو الاهتزاز الشديد.
- عند نقل جهاز العرض، احمله دومًا في وضعية مستقيمة ولا تعتمد إلى قلبه على جانبه أو إمالاته بشكل جانبي.

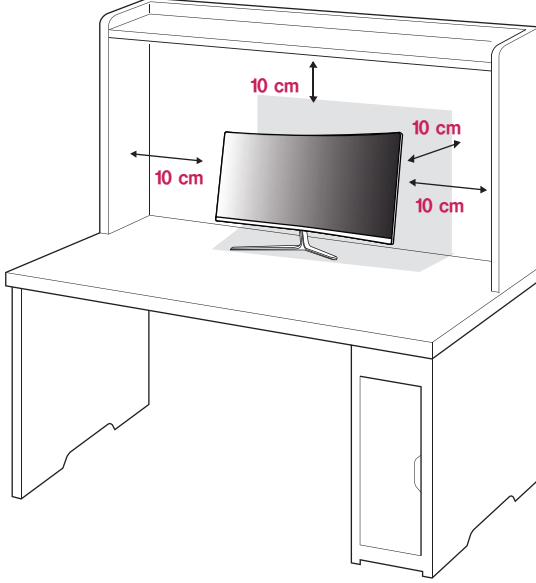
## تثبيت جهاز العرض

## تركيب الحامل

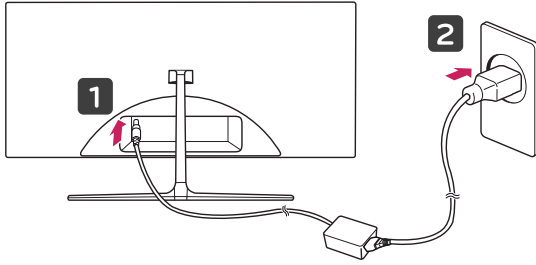


## التثبيت على طاولة

1 احمل جهاز العرض وضعه على الطاولة بوضعية مستقيمة. ضع جهاز العرض على بُعد مسافة 10 سم على الأقل من الحائط لتوفير التهوية المناسبة.



2 قم بتوصيل محوّل الطاقة بجهاز العرض وسلك الطاقة بمأخذ الطاقة في الحائط.

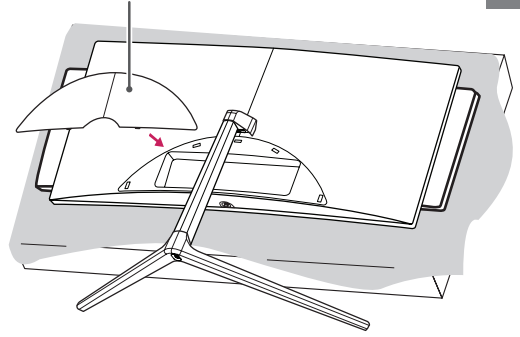


3 اضغط على زر التحكم في أسفل جهاز العرض لتشغيله.

### تنبيه

- افصل سلك الطاقة قبل نقل جهاز العرض أو تثبيته. وإلا قد يتسبب ذلك بحدوث صدمة كهربائية.

### لاخدال ل صوم اطاغ



### تنبيه

- تمثّل الصور في هذا المستند إجراءات نموذجية، لذا فقد تبدو مختلفة عن المنتج الفعلي.
- قد يؤدي استخدام القوة المفرطة عند شدّ البراغي إلى إلحاق ضرر بجهاز العرض. لا تغطي كفاءة المنتج الأضرار الناتجة من اتباع هذه الطريقة.
- احرص على عدم إلحاق الأذى بيديك عند الإمساك بأطراف أغطية البراغي.
- لا تنقل جهاز العرض حاملاً إياه رأساً على عقب عن طريق حمل قاعدة الحامل فقط. قد يسبب هذا سقوط جهاز العرض عن الحامل وبالتالي قد يؤدي إلى إصابة شخصية.
- عند حمل جهاز العرض أو نقله، لا تلمس الشاشة. قد يسبب الضغط بقوة على شاشة جهاز العرض إلى إلحاق ضرر بها.

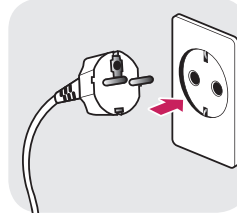
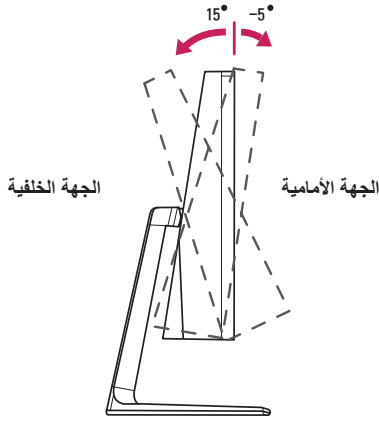
### ملاحظة

- يمكنك فكّ الحامل باتباع تعليمات الجمع ولكن بالترتيب العكسي.

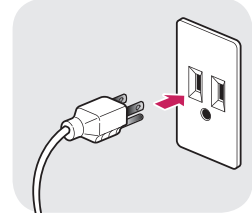
## ضبط الزاوية

احتياطات عند توصيل سلك الطاقة

- 1 ضع جهاز العرض على قاعدة الحامل في وضعية مستقيمة.
- 2 اضبط زاوية الشاشة. يمكن ضبط زاوية الشاشة إلى الأمام أو الخلف بمقدار 5- درجات إلى 15 درجة للتمتع بمشاهدة التلفاز بكل راحة.



220 فولت

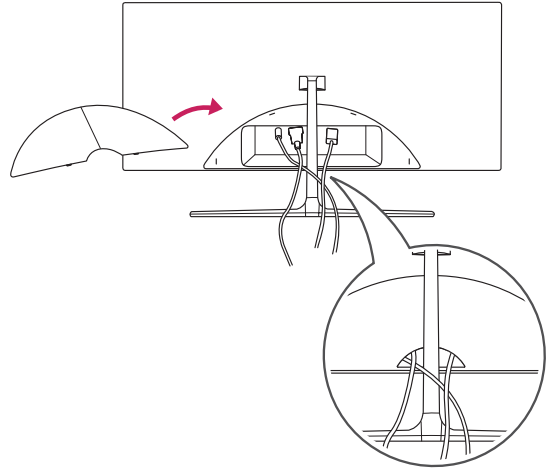


110 فولت

- تأكد من استخدام سلك الطاقة المتوفر في علبة المنتج وقم بتوصيله بمقيس طاقة أرضي.
- إذا احتجت إلى سلك طاقة آخر، يُرجى الاتصال بالبائع المحلي أو بأقرب متجر للبيع بالتجزئة.

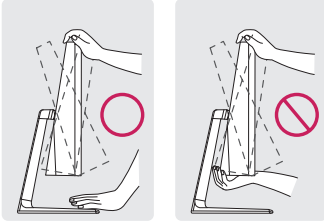
## ترتيب الكابلات

رتّب الكابلات باستخدام غطاء موصل الإدخال كما هو مبين في الصورة.

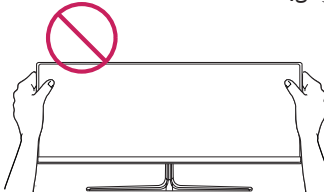


### تحذير !

- عند ضبط الزاوية، لا تمسك الحامل كما هو مبين في الصورة التالية. فقط تلمح الضرر بأصابعك.



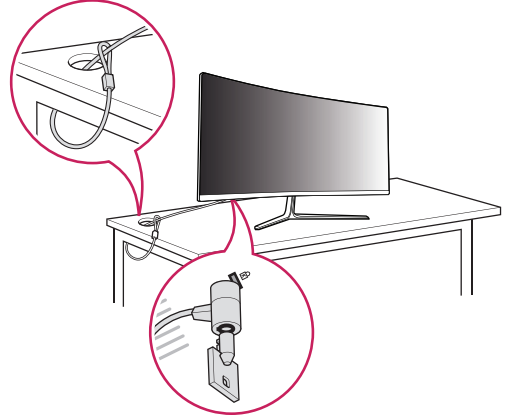
- احرص على عدم لمس الشاشة أو الضغط عليها لدى تثبيت زاوية جهاز العرض.



## استخدام قفل Kensington

تجد موصل نظام أمان Kensington في الجهة السفلى من جهاز العرض.  
لمزيد من المعلومات حول التثبيت والاستخدام، راجع دليل المستخدم الخاص بقفل Kensington أو تفضل بزيارة الموقع <http://www.kensington.com>.

قم بتوصيل جهاز العرض بطاولة باستخدام كابل نظام أمان Kensington.



### ملاحظة



- إن نظام أمان Kensington اختياري. يمكنك الحصول على ملحقات إضافية من معظم متاجر بيع الأجهزة الإلكترونية.

## استخدام جهاز العرض

اضغط على زر التحكم، انتقل إلى Menu (القائمة) ← Easy control (التحكم السهل) ← Input (الإدخال)، ثم حدد الخيار إدخال.

### تنبيه



- لا تضغط على الشاشة لمدة طويلة. فقد يؤدي ذلك إلى تشويه الصورة.
- لا تعرض صورة ثابتة على الشاشة لفترة طويلة. فقد يؤدي ذلك إلى بقاء الصورة. استخدم شاشة توقف إذا أمكن.

### ملاحظة



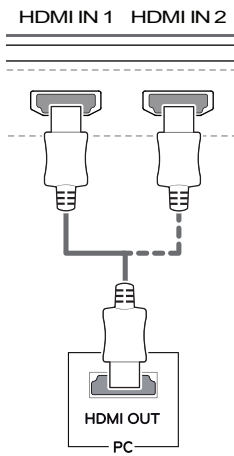
- عند توصيل سلك الطاقة بالمأخذ، استخدم سلك طاقة أرضيًا (من 3 فتحات) أو مأخذ طاقة أرضيًا.
- قد تومض الشاشة إذا قمت بتشغيلها في غرفة ذات درجة حرارة منخفضة. هذا أمر طبيعي.
- في بعض الأحيان، قد تظهر على الشاشة نقاط حمراء أو خضراء أو زرقاء. هذا أمر طبيعي.

## توصيل الجهاز بكمبيوتر

- يعتمد جهاز العرض ميزة Plug and Play\* (التوصيل والتشغيل).
- Plug and Play\* (التوصيل والتشغيل): ميزة تسمح لك بإضافة جهاز إلى الكمبيوتر من دون الحاجة إلى إعادة تهيئة أي شيء أو تثبيت برامج تشغيل يدويًا.

### وصلة HDMI

لإرسال إشارات الفيديو والصوت الرقمية من الكمبيوتر إلى جهاز العرض. قم بتوصيل الكمبيوتر بجهاز العرض باستخدام كابل HDMI كما هو مبين في الصور أدناه.



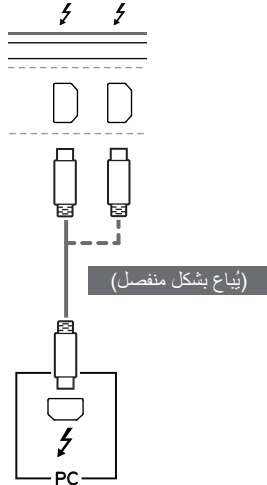
### تنبيه



- احرص على استخدام كابل HDMI المتوفر مع المنتج. وإلا قد يؤدي ذلك إلى إلحاق ضرر بالجهاز.
- قد يؤدي توصيل الكمبيوتر بجهاز العرض باستخدام كابل HDMI إلى حدوث مشاكل في التوافق.
- قد يتسبب استخدام كابل تحويل DVI إلى HDMI / DP (DisplayPort) إلى HDMI في حدوث مشاكل في التوافق.
- استخدم كابلًا معتمدًا مع وجود شعار HDMI عليه. إذا لم تستخدم كابل HDMI معتمدًا، قد لا تظهر الشاشة أو قد يحدث خطأ في الاتصال.
- أنواع كابلات HDMI الموصى بها
  - كابل HDMI/®TM عالي السرعة
  - كابل HDMI/®TM عالي السرعة مع Ethernet

## وصلة (⚡) Thunderbolt

يمكنك توصيل شاشة العرض العالية الدقة أو جهاز البيانات العالي الأداء بجهاز العرض عبر منفذ Thunderbolt. قم بتوصيل الجهاز الخارجي بجهاز العرض باستخدام كابل Thunderbolt كما هو موضح أدناه.

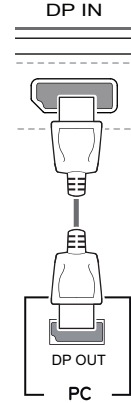


### ملاحظة

- الحد الأقصى لمعدل إرسال البيانات لكل منفذ هو 20 جيجابايت بالثانية.
- تأكد من استخدام كابل Thunderbolt معتمد. وإلا قد يؤدي ذلك إلى إلحاق ضرر بالجهاز.
- يكون Thunderbolt معتمداً في بيئات مثل المنتجات التي تعمل ببرامج التشغيل Windows 7 و Windows 8 ومنتج Mac.
- قد لا تعتمد منتجات Mac الاستبانة الموصى بها أو بعض الميزات، وذلك حسب منتج Mac. للحصول على بعض المعلومات، راجع بطاقة معلومات الدعم الخاصة بـ Mac المتوفرة بشكل منفصل.
- تعتمد إمكانية إعداد أجهزة عرض باستخدام تقنيّتي Thunderbolt وسلسلة الشاشات المترابطة على أداء بطاقة الفيديو.

## وصلة DisplayPort

لإرسال إشارات الفيديو والصوت الرقمية من الكمبيوتر إلى جهاز العرض. قم بتوصيل جهاز العرض بالكمبيوتر باستخدام كابل منفذ الشاشة كما هو مبين في الصورة أدناه:



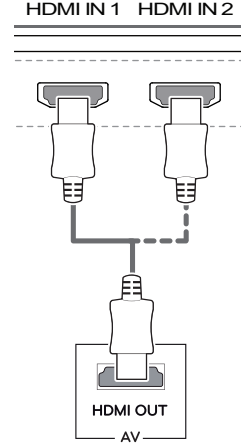
### ملاحظة

- قد لا يتوفر إخراج فيديو أو صوت حسب إصدار DP (DisplayPort) الخاص بالكمبيوتر.
- احرص على استخدام كابل DisplayPort المتوفر مع المنتج. وإلا قد يؤدي ذلك إلى إلحاق ضرر بالجهاز.
- لاستخدام كابل تحويل Mini DP إلى Mini DP (DisplayPort إلى DisplayPort)، يوصى باستخدام كابل DisplayPort 1.2.

## التوصيل بأجهزة الصوت والصورة

### وصلة HDMI

ينقل HDMI إشارات الفيديو والصوت الرقمية من جهاز الصوت والصورة إلى جهاز العرض. قم بتوصيل جهاز الصوت والصورة بجهاز العرض باستخدام كابل HDMI كما هو مبين في الصورة أدناه.



### ملاحظة

- احرص على استخدام كابل HDMI المتوفر مع المنتج. وإلا قد يؤدي ذلك إلى إلحاق ضرر بالجهاز.
- قد يتسبب استخدام كابل تحويل DVI إلى HDMI / DP (DisplayPort) إلى حدوث مشاكل في التوافق.
- استخدم كابلاً معتمداً مع وجود شعار HDMI عليه. إذا لم تستخدم كابل HDMI معتمداً، قد لا تظهر الشاشة أو قد يحدث خطأ في الاتصال.
- أنواع كابلات HDMI الموصى بها
  - كابل HDMI™/® عالي السرعة
  - كابل HDMI™/® عالي السرعة مع Ethernet

## توصيل الأجهزة الطرفية

### وصلة كابل USB بالكمبيوتر

يعمل منفذ USB على المنتج كموزع USB.

### ملاحظة

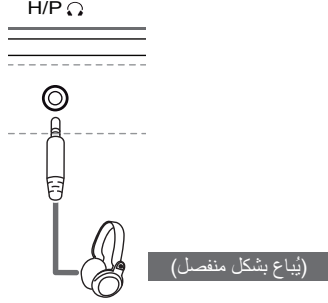
- تأكد من تثبيت أحدث حزمة من برنامج التشغيل Window OS قبل استخدام المنتج.
- تُباع الأجهزة الطرفية بشكل منفصل.
- يمكن توصيل لوحة مفاتيح أو ماوس أو جهاز USB بمنفذ USB.

### تنبيه

- <احتياطات عند استخدام جهاز USB>
- قد لا يتم التعرف على جهاز USB مع برنامج تعرّف تلقائي مثبت أو على جهاز USB يستخدم المشغل الخاص به.
  - قد لا تكون بعض أجهزة USB معتمدة أو قد تعمل بشكل غير صحيح.
  - يوصى باستخدام موزع USB أو محرك أقراص صلبة مع التزويد بالطاقة. (إذا كان التزويد بالطاقة غير كافٍ، قد لا يتم التعرف على جهاز USB بشكل صحيح.)

## توصيل سماعات الرأس

قم بتوصيل الأجهزة الطرفية بجهاز العرض عبر منفذ سماعة الرأس. قم بالتوصيل كما هو مبين في الصورة.



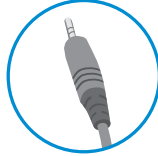
### ملاحظة



- تُباع الأجهزة الطرفية بشكل منفصل.
- إذا استخدمت سماعات رأس [مزوية]، قد يؤدي ذلك إلى حدوث مشكلة في توصيل جهاز خارجي آخر بجهاز العرض. وبالتالي، يوصى باستخدام سماعات رأس [مستقيمة].



سماعة رأس مزوية

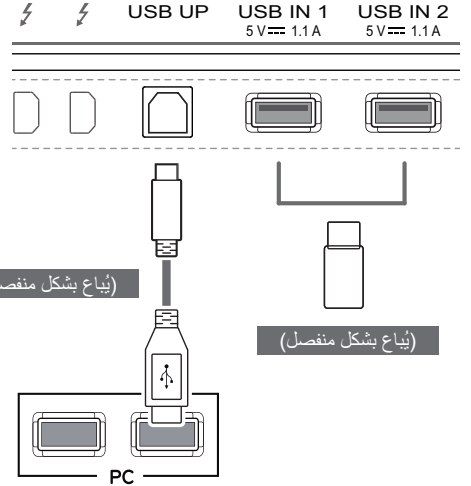


سماعة رأس مستقيمة

- قد تكون وظائف سماعات الرأس ومكبر الصوت محدودة حسب ضوابط الصوت الخاصة بالكمبيوتر والجهاز الخارجي.

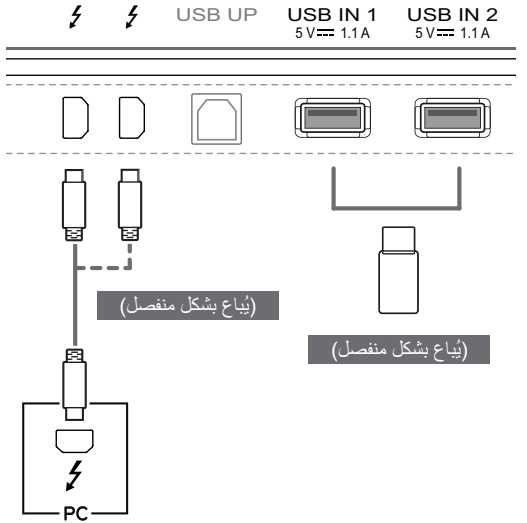
## وصلة HDMI/DP (DisplayPort)

لاستخدام جهاز USB 3.0، قم بتوصيل كابل USB 3.0 من نوع A-B الخاص بالمنتج بالكمبيوتر. يمكن التحكم بالأجهزة الطرفية الموصولة بمنفذ USB IN من الكمبيوتر.



## توصيل (Thunderbolt)

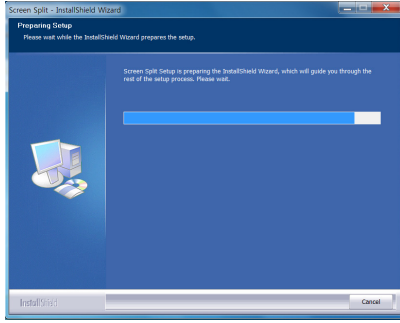
يمكن التحكم بالأجهزة الطرفية الموصولة بمنفذ USB IN من الكمبيوتر. إذا غيّرت الإدخال على القائمة عندما يكون الجهاز متصلاً عبر منفذ Thunderbolt، قد يعمل الجهاز المتصل عبر منفذ USB بشكل غير صحيح.



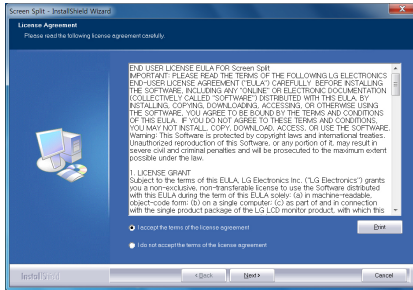
# تثبيت برنامج LG MONITOR SOFTWARE

أدخل القرص المضغوط الخاص بالبرنامج المتوفر في علبة المنتج في مشغل القرص المضغوط الخاص بالكمبيوتر وثبت برنامج Screen Split. تُستخدم صور شاشة التثبيت كمرجع فقط. قد تختلف صور الشاشة المثبتة الفعلية وفقاً للطراز.

- 1 قم بإعداد Internet Explorer كمستعرض الويب الافتراضي.
- 3 اتبع التعليمات لمتابعة التثبيت.



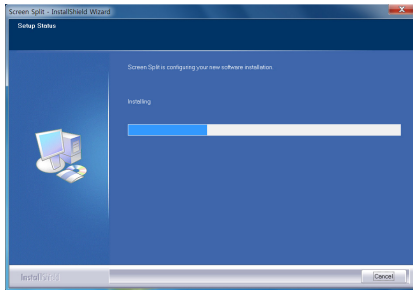
- 4 ضع علامة على خانة الاختيار "I accept the terms of the agreement" حول شاشة اتفاقية الترخيص ثم انقر فوق الزر [Next] (الترخيص).



- 2 انقر فوق Screen Split على الشاشة الرئيسية للقرص المضغوط. عند ظهور إطار تنزيل الملف، انقر فوق "Run" (تشغيل). (بالرغم من إمكانية اختلاف الشاشة أدناه حسب نظام التشغيل أو إصدار Internet Explorer، لكن طريقة التثبيت تبقى نفسها.)



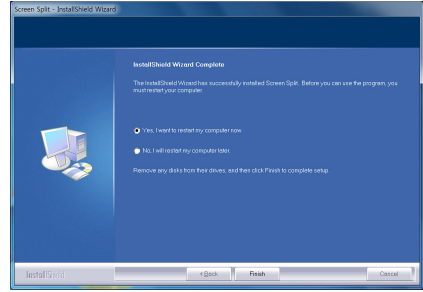
- 5 يبدأ تثبيت برنامج Screen Split كما هو مبيّن أدناه:



تنبيه



- يجب تحديث برنامج التحديث Windows 7 إلى الإصدار Service Pack 1 أو أعلى.



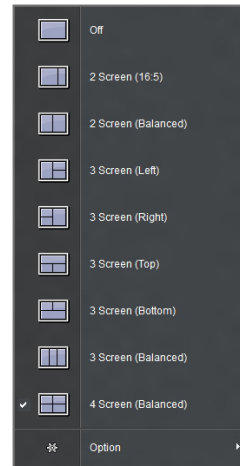
## ملاحظة



- **Screen Split**: يقسم هذا البرنامج تلقائيًا إطار البرنامج حسب رغبتك.
- إذا قمت بتشغيل برنامج Screen Split، سيظهر رمز هذا البرنامج [ ] في علبة البرنامج الواقعة في أسفل يمين شاشة الكمبيوتر.



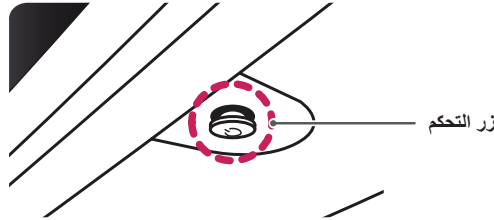
- انقر بزر الماوس الأيمن فوق رمز Screen Split وحدد التخطيط المطلوب.



## ضوابط المستخدم

### تنشيط القائمة الرئيسية

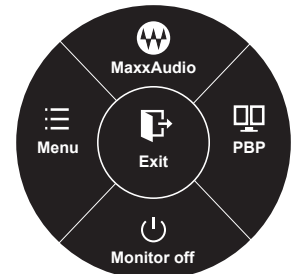
- 1 اضغط على زر التحكم في أسفل جهاز العرض.
- 2 حرّك زر التحكم إلى الأعلى/الأسفل (▲/▼) واليمين/اليسار (◀/▶) لضبط الخيارات.
- 3 اضغط على زر التحكم مرة واحدة بعد للخروج من القائمة الرئيسية.



الوصف	حالة القائمة	الزر
لتمكين القائمة الرئيسية.	القائمة الرئيسية معطلة	
للخروج من القائمة الرئيسية (الضغط باستمرار على الزر لإيقاف تشغيل جهاز العرض: يمكنك إيقاف تشغيل جهاز العرض بهذه الطريقة متى ما شئت، حتى وإن كانت شاشة خيارات العرض (OSD) قيد التشغيل)	القائمة الرئيسية ممكنة	
لضبط مستوى صوت جهاز العرض.	القائمة الرئيسية معطلة	
لإدخال ميزات القائمة.	القائمة الرئيسية ممكنة	
لضبط مستوى صوت جهاز العرض.	القائمة الرئيسية معطلة	
لإدخال ميزة PBP.	القائمة الرئيسية ممكنة	
لتمكين القائمة الرئيسية.	القائمة الرئيسية معطلة	
للدخول إلى ميزة MaxxAudio.	القائمة الرئيسية ممكنة	
لتمكين القائمة الرئيسية.	القائمة الرئيسية معطلة	
لإيقاف تشغيل جهاز العرض.	القائمة الرئيسية ممكنة	

### ميزات القائمة الرئيسية

الوصف	القائمة الرئيسية
لتكوين ضوابط الشاشة.	Menu (القائمة)
لضبط جودة الصوت.	MaxxAudio
لعرض شاشات وضعتي إدخال على جهاز عرض واحد.	PBP
لإيقاف تشغيل جهاز العرض.	Monitor off (إيقاف تشغيل جهاز العرض)
للخروج من القائمة الرئيسية.	Exit (الخروج)



Long press: Monitor off

## ضوابط المستخدم

## ضوابط القائمة

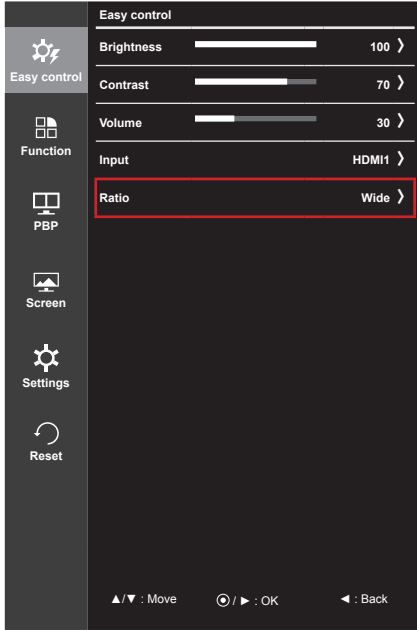
- 1 لعرض OSD menu (قائمة شاشة خيارات العرض)، اضغط على زر التحكم في أسفل جهاز العرض ثم أدخل إلى Menu (القائمة).
  - 2 قم بتكوين الخيارات عبر تحريك زر التحكم إلى الأعلى/الأسفل/اليسار/اليمن.
  - 3 للعودة إلى القائمة العليا أو ضبط عناصر قائمة أخرى، حرّك زر التحكم بالاتجاه التالي ◀ أو اضغط عليه (OK / ●) (موافق).
  - 4 إذا أردت الخروج من قائمة شاشة خيارات العرض (OSD)، حرّك زر التحكم بالاتجاه التالي ◀ إلى حين الخروج منها.
- عند الدخول إلى القائمة، ستظهر تعليمات حول كيفية استخدام الزر في الزاوية السفلى اليمنى من الشاشة.



في ما يلي تفسير لكل خيار.

الوصف	القائمة	
لضبط تباين الألوان وسطوع الشاشة.	Brightness (السطوع)	Easy control (التحكم السهل)
	Contrast (التباين)	
لضبط مستوى الصوت.	Volume (مستوى الصوت)	
<div style="border: 1px solid black; padding: 5px;"> <p><b>ملاحظة</b> !</p> <ul style="list-style-type: none"> <li>• يمكنك ضبط Mute (كتم الصوت) / Unmute (إلغاء كتم الصوت) عن طريق تحريك زر التحكم بالاتجاه التالي في قائمة مستوى الصوت.</li> </ul> </div>		
لتحديد وضع الإدخال.	Input (الإدخال)	
لضبط نسبة طول إلى عرض الشاشة.	Ratio (النسبة)	
لضبط ضوابط MaxxAudio ووضع الفارئ ووضع الصورة و SMART ENERGY SAVING.	Function (الوظيفة)	
لعرض شاشات وضعت إدخال على جهاز عرض واحد.	PBP	PBP
لضبط حدة الشاشة ودرجة اللون الأسود ووقت استجابتها.	Picture (الصورة)	Screen (الشاشة)
لضبط Gamma (جاما) و Color Temperature (درجة حرارة الألوان) والأحمر والأخضر والأزرق و Six Color (الألوان الستة).	Color (اللون)	
لضبط Language (اللغة) و Power LED (الضوء الخاص بالطاقة) و Automatic Standby (استعداد تلقائي) و DisplayPort 1.2 و OSD Lock (قفل شاشة خيارات العرض).	Settings (الضوابط)	
للعودة إلى الضوابط الافتراضية.	Reset (إعادة الضبط)	
للخروج من قائمة شاشة خيارات العرض (OSD).	Exit (الخروج)	◀

## النسبة



- 1 لعرض OSD menu (قائمة شاشة خيارات العرض)، اضغط على زر التحكم في أسفل جهاز العرض ثم أدخل إلى Menu (القائمة).
- 2 انتقل إلى Easy control (التحكم السهل) < Ratio (النسبة) عن طريق تحريك زر التحكم.
- 3 قم بتكوين الخيارات باتباع التعليمات التي تظهر في الزاوية السفلى اليمنى.
- 4 للعودة إلى القائمة العليا أو ضبط عناصر قائمة أخرى، حرّك زر التحكم بالاتجاه التالي ◀ أو اضغط عليه (OK / ●) (موافق).
- 5 إذا أردت الخروج من قائمة شاشة خيارات العرض (OSD)، حرّك زر التحكم بالاتجاه التالي ◀ إلى حين الخروج منها.

في ما يلي تفسير لكل خيار.

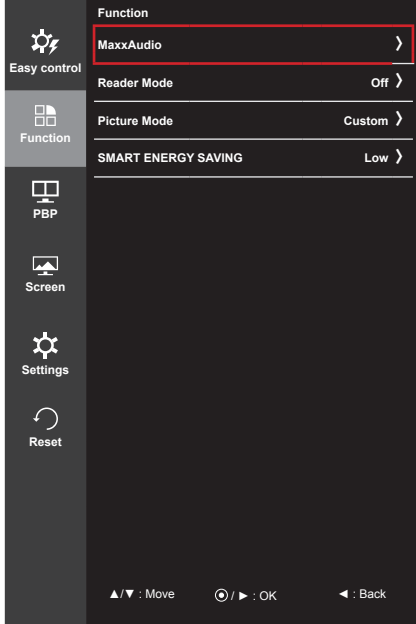
الوصف	Menu (القائمة) < Easy control (التحكم السهل) < Ratio (النسبة)
لعرض الفيديو في وضع الشاشة العريضة، بغض النظر عن إدخال إشارة الفيديو.	Wide (عريض)
لعرض فيديو حسب نسبة الطول إلى العرض الخاصة بإدخال إشارة الفيديو.	Original (أصلي)
لتكبير حجم الشاشة مع نسبة طول إلى عرض تبلغ 21:9. (على 1080 تقدمي)	Cinema 1 (سينما 1)
لتكبير حجم الشاشة مع نسبة طول إلى عرض تبلغ 21:9 بما في ذلك منطقة الصندوق الأسود في الأسفل للترجمة. (على 1080 تقدمي)	Cinema 2 (سينما 2)
لم يتم ضبط نسبة الطول إلى العرض من النسبة الأصلية.	1:1

## ملاحظة



- قد تظهر الشاشة نفسها للخيارات Wide (عريض) و Original (أصلي) و 1:1 عند اعتماد معدل الاستبانة الموصى به (1440 x 3440).
- تم تعطيل النسبة في الإشارة المتشابهة.

## الوظيفة



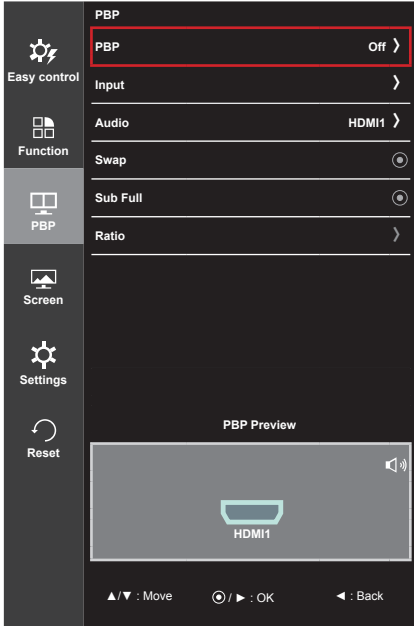
- 1 لعرض OSD menu (قائمة شاشة خيارات العرض)، اضغط على زر التحكم في أسفل جهاز العرض ثم أدخل إلى Menu (القائمة).
- 2 انتقل إلى Function (الوظيفة) عبر تحريك زر التحكم.
- 3 قم بتكوين الخيارات باتباع التعليمات التي تظهر في الزاوية السفلى اليمنى.
- 4 للعودة إلى القائمة العليا أو ضبط عناصر قائمة أخرى، حرّك زر التحكم بالاتجاه التالي ◀ أو اضغط عليه (OK / ●) (موافق).
- 5 إذا أردت الخروج من قائمة شاشة خيارات العرض (OSD)، حرّك زر التحكم بالاتجاه التالي ◀ إلى حين الخروج منها.

في ما يلي تفسير لكل خيار.

الوصف	Function (الوظيفة) < Menu (القائمة)
إن MaxxAudio® من Waves، الحائزة جوائز GRAMMY Award® التقنية، هو مجموعة من أدوات الصوت المحاكي لصوت الاستوديو لتستمتع بتجربة سماع مثالية.	<b>MaxxAudio</b>
لتعطيل وظيفة MaxxAudio.	<b>Off (إيقاف التشغيل)</b>
يمكن للمستخدم ضبط جودة الصوت يدويًا.	<b>MaxxAudio Settings (ضوابط MaxxAudio)</b>
تحسين الجهير.	<b>MaxxBass</b>
تحسين الصوت الحاد.	<b>MaxxTreble</b>
تحسين الحوار.	<b>MaxxDialog</b>
لتحسين التأثير الثلاثي الأبعاد للصوت.	<b>Maxx3D</b>
لإعادة جودة الصوت إلى الضوابط الافتراضية.	<b>Reset (إعادة الضبط)</b>
يسمح لك هذا الخيار بالاستمتاع بصوت غني وواضح على مستوى صوت منخفض.	<b>Midnight Mode (وضع منتصف الليل)</b>
لتحسين الشاشة بهدف استعراض الجرائد. يمكنك زيادة سطوع الشاشة في قائمة شاشة خيارات العرض (OSD).	<b>Reader 1 (القارئ 1)</b>
لتحسين الشاشة بهدف مشاهدة أفلام الكرتون. يمكنك زيادة سطوع الشاشة في قائمة شاشة خيارات العرض (OSD).	<b>Reader 2 (القارئ 2)</b>
لإيقاف تشغيل Reader Mode (وضع القارئ).	<b>Reader Off (إيقاف تشغيل القارئ)</b>
للسماح للمستخدم بضغط الضوابط. يمكنك ضبط وضع لون القائمة الرئيسية.	<b>Custom (مخصص)</b>
لتحسين الشاشة لعرض الصور.	<b>Photo (الصورة)</b>
لتحسين الشاشة لعرض الفيديو.	<b>Cinema (سينما)</b>
لتكبير حجم الشاشة بهدف عرض الألعاب.	<b>Game (اللعبة)</b>
للحد من استهلاك الطاقة باستخدام ميزة SMART ENERGY SAVING العالية الفعالية.	<b>High (عالي)</b>
للحد من استهلاك الطاقة باستخدام ميزة SMART ENERGY SAVING المنخفضة الفعالية.	<b>Low (منخفض)</b>
لتعطيل ميزة SMART ENERGY SAVING.	<b>Off (إيقاف التشغيل)</b>

## PBP

- 1 لعرض OSD menu (قائمة شاشة خيارات العرض)، اضغط على زر التحكم في أسفل جهاز العرض ثم أدخل إلى Menu (القائمة).
- 2 انتقل إلى PBP عبر تحريك زر التحكم.
- 3 قم بتكوين الخيارات باتباع التعليمات التي تظهر في الزاوية السفلى اليمينية.
- 4 للعودة إلى القائمة العليا أو ضبط عناصر قائمة أخرى، حرّك زر التحكم بالاتجاه التالي ◀ أو اضغط عليه (OK / ●) (موافق).
- 5 إذا أردت الخروج من قائمة شاشة خيارات العرض (OSD)، حرّك زر التحكم بالاتجاه التالي ◀ إلى حين الخروج منها.



في ما يلي تفسير لكل خيار.

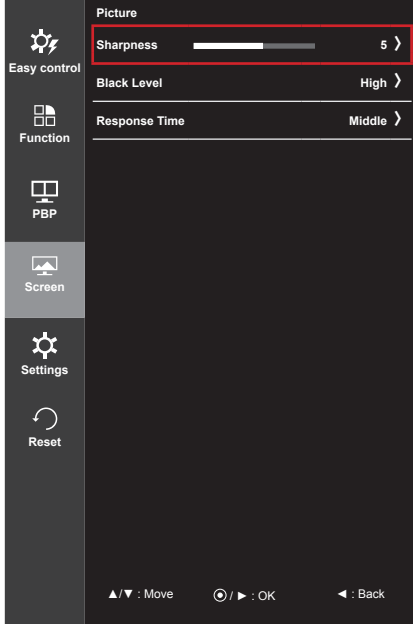
الوصف				القائمة < PBP	
عرض شاشات وضعي إدخال على جهاز عرض واحد.					
الشاشة الفرعية (يمين)				وصلة PBP	
Thunderbolt (⚡)	DisplayPort	HDMI 2	HDMI 1	HDMI 1	الشاشة الرئيسية (يسار)
X	X	O	-	HDMI 2	
X	-	O	O	DisplayPort	
-	X	O	O	Thunderbolt (⚡)	
لتحديد إدخال إشارة فيديو الشاشة الرئيسية.				Main (الرئيسي)	
لتحديد إدخال إشارة فيديو الشاشة الفرعية.				Sub (الفرعي)	
لتغيير إخراج الصوت في وضع PBP.					
Audio (الصوت)					
للتبديل بين الشاشة الرئيسية والفرعية في وضع PBP.					
Swap (التبديل)					
لتحويل الشاشة الفرعية في وضع PBP إلى شاشة عريضة.					
Sub Full (ملء الشاشة الفرعية)					
لضبط نسبة طول إلى عرض الشاشة الرئيسية أو الشاشة الفرعية.					
لعرض الفيديو لملاءمة شاشة PBP، بغض النظر عن إدخال إشارة الفيديو.				Main (الرئيسي)	
لعرض الفيديو بنسبة طول إلى عرض إدخال إشارة الفيديو على شاشة PBP.				Wide (عريض)	
لعرض الفيديو لملاءمة شاشة PBP، بغض النظر عن إدخال إشارة الفيديو.				Original (أصلي)	
لعرض الفيديو لملاءمة شاشة PBP، بغض النظر عن إدخال إشارة الفيديو.				Sub (فرعي)	
لعرض الفيديو بنسبة طول إلى عرض إدخال إشارة الفيديو على شاشة PBP.				Wide (عريض)	
لعرض الفيديو بنسبة طول إلى عرض إدخال إشارة الفيديو على شاشة PBP.				Original (أصلي)	

## ملاحظة



- عندما يكون وضع PBP متوقفًا عن التشغيل، يتم تعطيل قوائم Input (الإدخال) و Audio (الصوت) و Swap (التبديل) و Sub Full (احتواء الشاشة الفرعية) و Ratio (النسبة). تصبح الخيارات Main (رئيسي)/Sub (فرعي) لـ Ratio (النسبة) معطلة في حال عدم وجود إشارة.

## الصورة

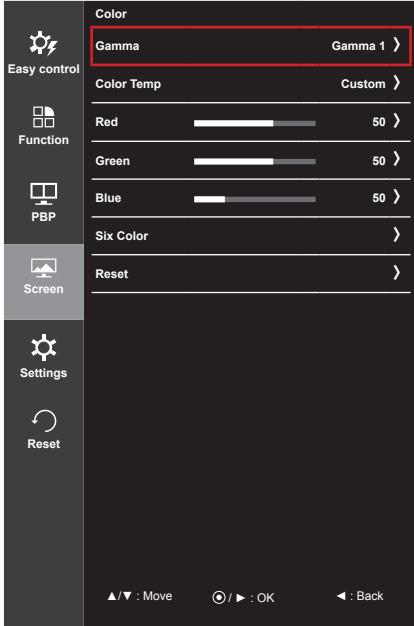


- 1 لعرض OSD menu (قائمة شاشة خيارات العرض)، اضغط على زر التحكم في أسفل جهاز العرض ثم أدخل إلى Menu (القائمة).
- 2 انتقل إلى Screen (الشاشة) < Picture (الصورة) عن طريق تحريك زر التحكم.
- 3 قم بتكوين الخيارات باتتبع التعليمات التي تظهر في الزاوية السفلى اليمنى.
- 4 للعودة إلى القائمة العليا أو ضبط عناصر قائمة أخرى، حرّك زر التحكم بالاتجاه التالي ◀ أو اضغط عليه (OK / ●) (موافق).
- 5 إذا أردت الخروج من قائمة شاشة خيارات العرض (OSD)، حرّك زر التحكم بالاتجاه التالي ◀ إلى حين الخروج منها.

في ما يلي تفسير لكل خيار.

الوصف	Screen < Menu (القائمة) < Picture (الصورة) (الشاشة)
لضبط حدة الشاشة.	<b>Sharpness (الحدة)</b>
لضبط offset (مستوى العرض) (HDMI فقط). • <b>Offset (مستوى العرض):</b> كمرجع لإشارة فيديو ويعتبر اللون الأكثر دكنة الذي يمكن لجهاز العرض أن يعرضه.	<b>Black Level (مستوى اللون الأسود)</b>
تصبح صورة الشاشة أكثر سطوعًا.	<b>High (عالي)</b>
تصبح صورة الشاشة أكثر دكنة.	<b>Low (منخفض)</b>
لضبط وقت استجابة للصور المعروضة وفقًا لسرعة الشاشة. لبيئة عادية، يُنصح باستخدام Middle (متوسط). بالنسبة إلى صورة سريعة الحركة، يُنصح باستخدام High (عالي). قد يؤدي الضبط على الخيار High (عالي) إلى التصاق الصورة على الشاشة.	<b>Response Time (وقت الاستجابة)</b>
لضبط وقت الاستجابة على High (عالي).	<b>High (عالي)</b>
لضبط وقت الاستجابة على Middle (متوسط).	<b>Middle (متوسط)</b>
لضبط وقت الاستجابة على Low (منخفض).	<b>Low (منخفض)</b>
لعدم استخدام ميزة تحسين وقت الاستجابة.	<b>Off (إيقاف التشغيل)</b>

## اللون

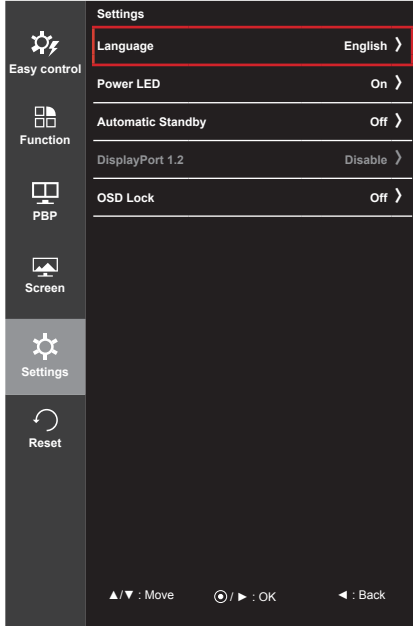


- 1 لعرض OSD menu (قائمة شاشة خيارات العرض)، اضغط على زر التحكم في أسفل جهاز العرض ثم أدخل إلى Menu (القائمة).
- 2 انتقل إلى Screen (الشاشة) < Color (اللون) عن طريق تحريك زر التحكم.
- 3 قم بتكوين الخيارات باتباع التعليمات التي تظهر في الزاوية السفلى اليمنى.
- 4 للعودة إلى القائمة العليا أو ضبط عناصر قائمة أخرى، حرّك زر التحكم بالاتجاه التالي ◀ أو اضغط عليه (OK / ●) (موافق).
- 5 إذا أردت الخروج من قائمة شاشة خيارات العرض (OSD)، حرّك زر التحكم بالاتجاه التالي ◀ إلى حين الخروج منها.

في ما يلي تفسير لكل خيار.

الوصف	Screen < Menu (القائمة) < Color (اللون) (الشاشة)
تخصيص ضوابط جاما: عند استخدام ضوابط جهاز العرض gamma 0 (جاما 0) و gamma 1 (جاما 1) و gamma 2 (جاما 2)، تعني ضوابط جاما الأعلى أن الصورة ستكون أكثر سطوعاً والعكس صحيح.	Gamma (جاما)
لتحديد لون الصورة الأصلي الافتراضي.	Custom (مخصص)
لضبط لون الشاشة على درجة اللون المائلة إلى الحمرة.	Warm (دافئ)
لضبط لون الشاشة على درجة لون تتراوح بين الأحمر والأزرق.	Medium (متوسط)
لضبط لون الشاشة على درجة اللون المائلة إلى الزرقة.	Cool (بارد)
يمكنك تخصيص لون الصورة باستخدام الألوان Red (أحمر) و Green (أخضر) و Blue (أزرق).	Red (أحمر) Green (أخضر) Blue (أزرق)
لتلبية بمتطلبات المستخدم في ما يتعلق بالألوان من خلال ضبط اللون وإشباع الألوان الستة (الأحمر والأخضر والأزرق والسماعي والقرمزي والأصفر) وحفظ الضوابط.	Six Color (الألوان الستة)
لضبط درجة ألوان الشاشة.	Hue (تدرج الألوان)
لضبط إشباع ألوان الشاشة. كلما كانت القيمة أصغر، أصبحت الألوان أقل إشباعاً ووسطوعاً. كلما كانت القيمة أكبر، أصبحت الألوان أكثر إشباعاً ودكنة.	Saturation (الإشباع)
لإعادة اللون إلى الضوابط الافتراضية.	Reset (إعادة الضبط)

## الضوابط

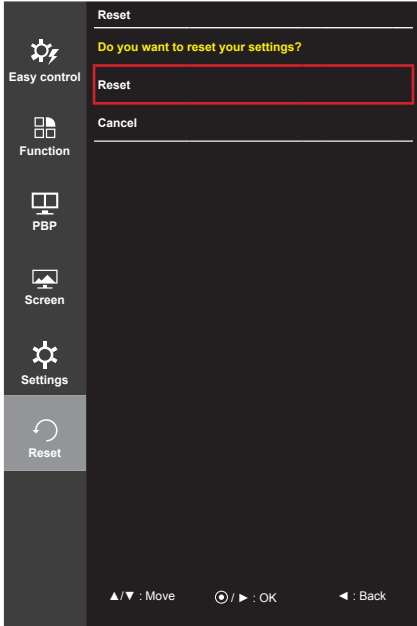


- 1 لعرض OSD menu (قائمة شاشة خيارات العرض)، اضغط على زر التحكم في أسفل جهاز العرض ثم أدخل إلى Menu (القائمة).
- 2 انتقل إلى Settings (الضوابط) عبر تحريك زر التحكم.
- 3 قم بتكوين الخيارات باتتبع التعليمات التي تظهر في الزاوية السفلى اليمنى.
- 4 للعودة إلى القائمة العليا أو ضبط عناصر قائمة أخرى، حرّك زر التحكم بالاتجاه التالي ◀ أو اضغط عليه (OK / ●) (موافق).
- 5 إذا أردت الخروج من قائمة شاشة خيارات العرض (OSD)، حرّك زر التحكم بالاتجاه التالي ◀ إلى حين الخروج منها.

في ما يلي تفسير لكل خيار.

الوصف	Menu (القائمة) < Settings (الضوابط) Language (اللغة)
اضبط شاشة القائمة على اللغة المطلوبة.	
لتشغيل مؤشر الطاقة في الجهة الأمامية من جهاز العرض أو إيقاف تشغيله.	<b>Power LED (مؤشر الطاقة)</b>
لتشغيل مؤشر الطاقة تلقائيًا.	<b>On (تشغيل)</b>
لإيقاف تشغيل مؤشر الطاقة.	<b>Off (إيقاف التشغيل)</b>
ميزة توقف تشغيل جهاز العرض عند عدم وجود حركة على الشاشة لفترة من الوقت. يمكنك ضبط مؤقت لوظيفة الإيقاف التلقائي. (Off) (إيقاف التشغيل) و 4 H (4 ساعات) و 6 H (6 ساعات) و 8 H (8 ساعات)	<b>Automatic Standby (استعداد تلقائي)</b>
لتمكن DisplayPort 1.2 أو تعطيله.	<b>DisplayPort 1.2</b>
<p><b>ملاحظة !</b></p> <ul style="list-style-type: none"> <li>تأكد من تكوين هذا الخيار حسب إصدار DisplayPort المعتمدة من قبل بطاقة الرسومات. اضبط هذا الخيار على Disable (تعطيله) في حال عدم اعتماد بطاقة الرسومات DisplayPort 1.2.</li> </ul>	
لمنع الإدخال غير الصحيح عبر المفاتيح.	قفل شاشة خيارات العرض (OSD)
لتعطيل الإدخال عبر المفاتيح	<b>On (تشغيل)</b>
لتعطيل الإدخال عبر المفاتيح	<b>Off (إيقاف التشغيل)</b>
<p><b>ملاحظة !</b></p> <ul style="list-style-type: none"> <li>يتم تعطيل كافة الوظائف باستثناء Brightness (السطوع) و Contrast (التباين) و Volume (مستوى الصوت) و Input (الإدخال) و OSD Lock (قفل شاشة خيارات العرض) في Settings (الضوابط) والزر Exit (الخروج).</li> </ul>	

## إعادة الضبط



- 1 لعرض OSD menu (قائمة شاشة خيارات العرض)، اضغط على زر التحكم في أسفل جهاز العرض ثم أدخل إلى Menu (القائمة).
- 2 انتقل إلى Reset (إعادة الضبط) عبر تحريك زر التحكم.
- 3 قم بتكوين الخيارات باتباع التعليمات التي تظهر في الزاوية السفلى اليمنى.
- 4 للعودة إلى القائمة العليا أو ضبط عناصر قائمة أخرى، حرّك زر التحكم بالاتجاه التالي ◀ أو اضغط عليه (OK / ●) (موافق).
- 5 إذا أردت الخروج من قائمة شاشة خيارات العرض (OSD)، حرّك زر التحكم بالاتجاه التالي ◀ إلى حين الخروج منها.

في ما يلي تفسير لكل خيار.

الوصف	Menu (القائمة) < Reset (إعادة الضبط)
	Do you want to reset your settings? (هل تريد إعادة ضبط الضوابط؟)
	Reset (إعادة الضبط) للعودة إلى الضوابط الافتراضية.
	Cancel (إلغاء) لإلغاء إعادة الضبط.

## استكشاف الأخطاء وإصلاحها

ما من شيء معروض على الشاشة.	
هل تم توصيل سلك الطاقة الخاص بجهاز العرض؟	• تحقق من توصيل سلك الطاقة بشكل صحيح في مأخذ الطاقة.
هل مؤشر الطاقة LED مُضاء؟	• تحقق من وصلة كابل الطاقة واضغط على زر الطاقة.
هل الطاقة قيد التشغيل ومؤشر الطاقة LED يضيء باللون الأبيض؟	• تحقق من تمكين الإدخال المتصل (القائمة - الإدخال).
هل يومض مؤشر الطاقة LED؟	• إذا كان جهاز العرض في وضع توفير الطاقة، حرّك الماوس أو اضغط على أي مفتاح على لوحة المفاتيح لتشغيله. • تأكد من تشغيل الكمبيوتر.
هل ظهرت الرسالة "خارج المجال" على الشاشة؟	• تحدث هذه المشكلة عندما تكون الإشارات الصادرة من الكمبيوتر (بطاقة فيديو) خارج نطاق التردد الأفقي أو العمودي لجهاز العرض. يرجى مراجعة القسم "مواصفات المنتج" في هذا الدليل لضبط التردد المناسب.
هل تظهر الرسالة "لا توجد إشارة"؟	• تظهر هذه الرسالة عند فقدان كابل الإشارة بين الكمبيوتر وجهاز العرض أو انقطاعه. تحقق من الكابل وأعد توصيله.
قد لا تظهر الشاشة بشكل صحيح عند تكوين DisplayPort 1.2 على منتج Mac.	• قد لا يكون DisplayPort 1.2 معتمدًا وذلك وفقًا لمنتج Mac. يرجى الاتصال بجهة الصنع.

تظهر رسالة قفل شاشة خيارات العرض.	
هل تكون بعض الوظائف غير متوفرة عند الضغط على الزر Menu (القائمة)؟	• إن شاشة خيارات العرض (OSD) مقفلة. انتقل إلى Menu (القائمة) < Settings (الضوابط) واضبط "قفل شاشة خيارات العرض" على إيقاف التشغيل.

تلتصق الصورة على الشاشة.	
هل يحدث التصاق الصورة حتى عندما يكون جهاز العرض متوقفًا عن التشغيل؟	• قد يؤدي عرض صورة ثابتة لفترة طويلة من الوقت إلى إلحاق ضرر بالشاشة، الأمر الذي يتسبب في بقاء الصورة على الشاشة. • لإطالة العمر الافتراضي لجهاز العرض، استخدم شاشة توقف.

عرض الشاشة غير ثابت ومهتز / تترك الصور المعروضة على جهاز العرض ظلالاً.	
هل حددت الاستبانة المناسبة؟	• إذا كانت الاستبانة المحددة HDMI 1080i بتردد 50/60 هرتز (متشابك)، قد تومض الشاشة. غير الاستبانة إلى 1080P أو إلى الاستبانة الموصى بها.

## ملاحظة



- **التردد العمودي:** للعرض صورة، يجب تحديث الشاشة مرات عديدة في الثانية مثل مصباح الفلورسنت. يُدعى عدد مرات تحديث الشاشة في الثانية التردد العمودي أو معدل التحديث ويتم قياسه باستخدام الوحدة هرتز.
- **التردد الأفقي:** يُدعى الوقت الذي يستغرقه عرض خط أفقي الدورة الأفقية. إذا كان 1 مقسومًا على الفاصل الزمني، تكون النتيجة عدد الخطوط الأفقية المعروضة في الثانية. وهذا ما يُدعى التردد الأفقي ويُقاس بوحدة القياس كيلو هرتز.

## ملاحظة



- تأكد من أن استبانة بطاقة الفيديو أو ترددها يقع ضمن النطاق المسموح به لجهاز العرض واضبط الاستبانة الموصى بها (المثالية) في **Control Panel (لوحة التحكم) < Display (شاشة العرض) < Settings (الضوابط)**.
- قد يتسبب عدم ضبط بطاقة الفيديو على الاستبانة الموصى بها (المثالية) في ظهور نص باهت أو شاشة خافتة أو مساحة شاشة مقطّعة أو عرض غير متحايز.
- قد تختلف طرق الضبط حسب الكمبيوتر أو نظام التشغيل وقد لا تتوفر بعض الاستبانات حسب أداء بطاقة الفيديو. في هذه الحالة، اتصل بشركة تصنيع الكمبيوتر أو بطاقة الفيديو للحصول على المساعدة.
- قد لا تعتمد بعض بطاقات الفيديو الاستبانة 1440 x 3440. إذا تعذّر عرض الاستبانة، اتصل بجهة تصنيع بطاقة الفيديو.

## لون الشاشة غير طبيعي.

هل تبدو ألوان الشاشة زائلة (16 لونًا)؟	• اضبط اللون إلى 24 بت (اللون الحقيقي) أو أعلى. في Windows، انتقل إلى Control Panel (لوحة التحكم) < Display (الشاشة) < Settings (الضوابط) < Color Quality (جودة الألوان).
هل يبدو لون الشاشة غير ثابت أو أحادي؟	• تحقق من توصيل كابل الإشارة بشكل صحيح. أعد توصيل الكابل أو إدخال بطاقة الفيديو الخاصة بالكمبيوتر.
هل توجد بُعْثًا على الشاشة؟	• عند استخدام جهاز العرض، قد تظهر بُعْثًا صغيرة (باللون الأحمر أو الأخضر أو الأزرق أو الأبيض أو الأسود) على الشاشة. وهذا الأمر طبيعي بالنسبة إلى شاشة LCD. فهذا ليس خطأ كما أنه لا يتعلّق بأداء الجهاز.

## ما من صوت صادر من منفذ سماعة الرأس.

هل يتم عرض الصور باستخدام DP (DisplayPort) أو إدخال HDMI من دون صوت؟	• تأكد من توصيل منفذ سماعة الرأس بشكل صحيح. • حاول زيادة مستوى الصوت باستخدام زر التحكم. • اضبط إخراج الصوت من الكمبيوتر إلى جهاز العرض الذي تستخدمه: على Microsoft Windows، انتقل إلى Control Panel (لوحة التحكم) < Hardware and Sound (الجهاز والصوت) < Sound (الصوت) < ضبط جهاز العرض كجهاز افتراضي.
--	---

## مواصفات المنتج

شاشة LCD	النوع	87 سم TFT (شرائح الترانزستور الرقمي) شاشة LCD (شاشة الكريستال السائل) الطول القطري للشاشة: 87 سم
عمق اللون	HDMI DisplayPort (DP) Thunderbolt (⚡)	إن اللون 8 بت معتمد. إن اللون 10 بت معتمد. إن اللون 8 بت معتمد.
المسافة بين وحدات البكسل	0.2325 مم x 0.2325 مم	
الاستبانة	HDMI DisplayPort (DP) Thunderbolt (⚡)	الحد الأقصى للاستبانة معدل الاستبانة الموصى به الحد الأقصى للاستبانة معدل الاستبانة الموصى به
إشارة الفيديو	التردد الأفقي التردد العمودي المزامنة	من 30 إلى 90 كيلوهرتز من 56 إلى 61 هرتز المزامنة المنفصلة
موصّل الإدخال	HDMI IN 1, HDMI IN 2, DP (DisplayPort) IN, H/P OUT, Thunderbolt (⚡), USB UP USB IN 1, 2, 3	
مصادر الطاقة	تصنيف الطاقة استهلاك الطاقة (نموذجي)	19 فولت --- 6.0 أمبير وضع التشغيل: 80 واط (نموذجي، من دون USB) 100 واط (الحد الأقصى، مع USB، إخراج الصوت 50%) وضع السكون $\geq 1.2$ واط وضع إيقاف التشغيل $\geq 0.5$ واط وضع إيقاف التشغيل $\geq 0.3$ واط (مفتاح التيار المستمر متوقف عن التشغيل.)
محوّل التيار المتردد/المستمر	النوع LCAP31، من صنع Lienchang. الإخراج: 19 فولت --- 7.37 أمبير	
زاوية الحامل	إلى الأمام/إلى الخلف: من 5- درجات إلى 15 درجة (جهاز العرض)	
ظروف بيئة التشغيل	شروط التشغيل	درجة الحرارة: من 10 درجات إلى 35 درجة نسبة الرطوبة: من 10% إلى 80%
ظروف التخزين	ظروف التخزين	درجة الحرارة: من 20- درجات إلى 60 درجة نسبة الرطوبة: من 5% إلى 90%
إخراج الصوت	7 واط + 7 واط	
نظام التشغيل المعتمد	Win XP, Win Vista, Win 7, Win 8, Mac OS* Win 7, Win 8, Msc OS* Thunderbolt (⚡)	

الأبعاد	حجم جهاز العرض (العرض x الارتفاع x العمق)
مع الحامل	830.5 مم x 472.9 مم x 225.6 مم
من دون الحامل	830.5 مم x 370.3 مم x 99 مم
الوزن (من دون التغليف)	مع الحامل 9.0 كجم من دون الحامل 8.25 كجم

تخضع المواصفات إلى التغيير من دون أي إخطار.

\* قد لا تعتمد منتجات Mac الاستبانة الموصى بها أو بعض الميزات، وذلك حسب منتج Mac.  
للحصول على بعض المعلومات، راجع بطاقة معلومات الدعم الخاصة بـ Mac المتوفرة بشكل منفصل.

## وضع الاعتماد الأصلي (وضع الضبط المسبق، منفذ شاشة العرض HDMI/DisplayPort/Thunderbolt PC)

ملاحظات	القطبية (أفقي/ عمودي)	التردد العمودي (هرتز)	التردد الأفقي (كيلوهرتز)	وضع الضبط المسبق
	-/-	59.94	31.469	480 x 640
	+/+	60.317	37.879	600 x 800
	-/-	60	48.363	768x1024
	+/+	60.05	54.347	864 x 1152
	+/+	60	45	720 x 1280
	+/+	60.02	63.981	1024 x 1280
	+/+	60	60	900 x 1600
	+/-	59.954	65.29	1050 x 1680
	-/+	60	67.5	1080 x 1920
	+/-	60	66.7	1080 x 2560
	+/+	29.99	43.82	1440 x 3440
	+/+	49.99	73.68	1440 x 3440
إن HDMI غير معتمد.	+/+	59.97	88.82	1440 x 3440

## توقيت HDMI (فيديو)

ملاحظات	التردد العمودي (هرتز)	التردد الأفقي (كيلوهرتز)	وضع الضبط المسبق
	60	31.5	480p
	60	45	720P
	60	67.5	1080P

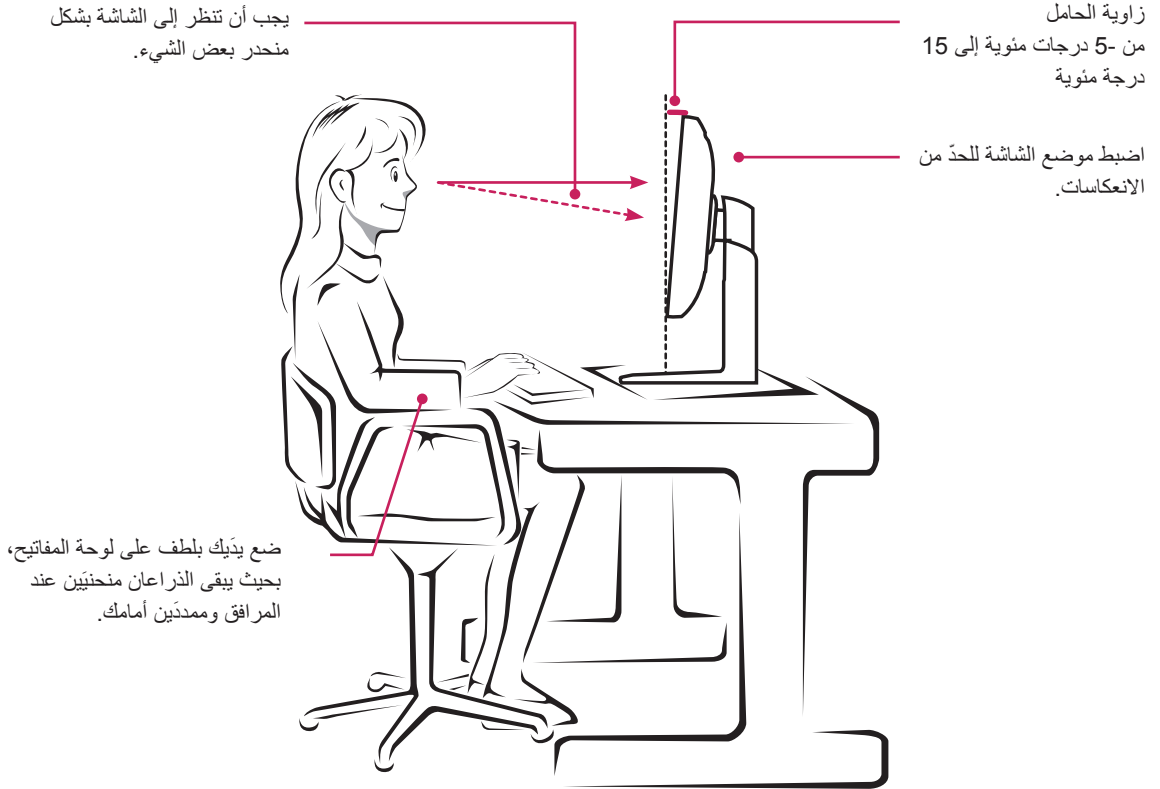
## مؤشر الطاقة الضوئي LED

لون مؤشر LED الضوئي	الوضع
أبيض	وضع التشغيل
وميض أبيض	وضع السكون
إيقاف التشغيل	وضع إيقاف التشغيل

## الوضعية الصحيحة

### الوضعية الصحيحة لاستخدام جهاز العرض

- اضبط الشاشة بحيث تنظر إليها من زاوية منحدره بعض الشيء عن مستوى العين العادي.
- خذ قسطاً من الراحة لمدة 10 دقائق تقريباً كل ساعة لتخفيف التعب الناتج من المشاهدة المطولة.
- يتيح حامل جهاز العرض الذي يعمل باللمس استخدام المنتج في الوضعية المثالية.
- اضبط زاوية الحامل بين 5 درجات مئوية و 15 درجة مئوية للحصول على أفضل عرض للشاشة.





ENERGY STAR is a set of power-saving guidelines issued by the U.S.Environmental Protection Agency (EPA).

As an ENERGY STAR Partner LGE U. S. A., Inc. has determined that this product meets the ENERGY STAR guidelines for energy efficiency.



Refer to [ENERGY STAR.gov](http://ENERGY STAR.gov) for more information on the ENERGY STAR program.

يتطابق هذا المنتج مع متطلبات EMC للأجهزة المنزلية (الفئة B) وهو معد للاستخدام المنزلي. يمكن استخدام هذا الجهاز في المناطق كافة. اقرأ دليل المالك (القرص المضغوط) بعناية واحتفظ به في متناول اليد. يرجى الإشارة إلى أن العلامة الملصقة على المنتج توفر معلومات للدعم الفني.

الطراز

الرقم التسلسلي