

# Manuel d'utilisation

# MONITEUR LED\*

\*Les moniteurs à DEL LG sont des moniteurs ACL avec rétroéclairage à DEL.

Veuillez lire attentivement les informations de sécurité avant d'utiliser le produit.

## Liste des modèles de moniteur LED

24GM77

# SOMMAIRE

## 3 LICENCE

## 4 ASSEMBLAGE ET PRÉPARATION

- 4 Composition du produit
- 5 Description des composants et des boutons
  - 6 - Comment utiliser le bouton du joystick
- 7 Déplacer et soulever le moniteur
- 8 Installation du moniteur
  - 8 - Assemblage de la base du support
  - 9 - Retrait de la base du support
  - 9 - Installation sur une table
  - 10 - Réglage de la hauteur du support
  - 11 - Réglage de l'inclinaison
  - 11 - Rangement des câbles
  - 12 - Fonction de rotation
  - 13 - Utilisation du verrou Kensington
  - 13 - Retrait du corps du support
  - 14 - Installation du support mural
  - 14 - Installation au mur

## 16 UTILISATION DU MONITEUR

- 16 Connexion à un PC
  - 16 - Connexion HDMI
  - 17 - Connexion DisplayPort
  - 17 - Connexion D-SUB
  - 18 - Connexion DVI
- 18 Connexion aux périphériques AV
  - 18 - Connexion HDMI
- 19 Connectez un périphérique
  - 19 - Connexion au PC par câble USB
  - 20 - Raccordement d'un casque

## 21 PARAMÈTRES UTILISATEUR

- 21 Activation du menu principal
  - 21 - Fonctions du menu principal
- 22 Paramètres utilisateur
  - 22 - Paramètres du menu
  - 23 - Ratio
  - 24 - Fonction
  - 27 - Image
  - 29 - Couleur
  - 30 - Affichage
  - 31 - Paramètre
  - 32 - Configuration automatique
  - 33 - Réinitialise

## 34 RÉOLUTION DES PROBLÈMES

## 36 SPÉCIFICATIONS DU PRODUIT

- 37 Mode de réglage d'usine  
(Mode prédéfini, DisplayPort/D-SUB/  
DVI-D/HDMI PC)
- 37 Affichage HDMI (vidéo)
- 37 Témoin de fonctionnement

## 38 POSTURE À ADOPTER

- 38 Posture correcte à adopter pour utiliser le moniteur.

# LICENCE

Chaque modèle dispose de licences différentes. Consultez le site [www.lg.com](http://www.lg.com) pour en savoir plus sur les licences.



Les termes HDMI et High-Definition Multimedia Interface et le logo HDMI sont des marques commerciales ou des marques déposées de HDMI Licensing LLC aux Etats Unis et dans d'autres pays.

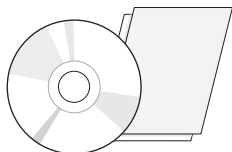


VESA, le logo VESA, le logo Display Port Compliance et le logo Display Port Compliance pour les sources Dual-mode sont des marques déposées de Video Electronics Standards Association.

# ASSEMBLAGE ET PRÉPARATION

## Composition du produit

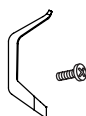
Veuillez vérifier que tous les éléments sont bien présents dans l'emballage avant d'utiliser le produit. S'il manque des éléments, contactez le revendeur auprès duquel vous avez acheté le produit. Notez bien que le produit et les éléments qui l'accompagnent peuvent avoir un aspect différent de ceux de l'illustration.



**CD (Manuel d'utilisation)  
/ Carte**



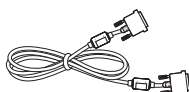
**Cordon d'alimentation**



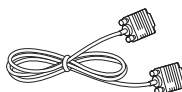
**Support de  
câble / vis**



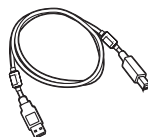
**Base du support**



**Câble DVI-D**



**Câble D-SUB**



**Câble USB 3.0 de type A-B**

ou



### ATTENTION

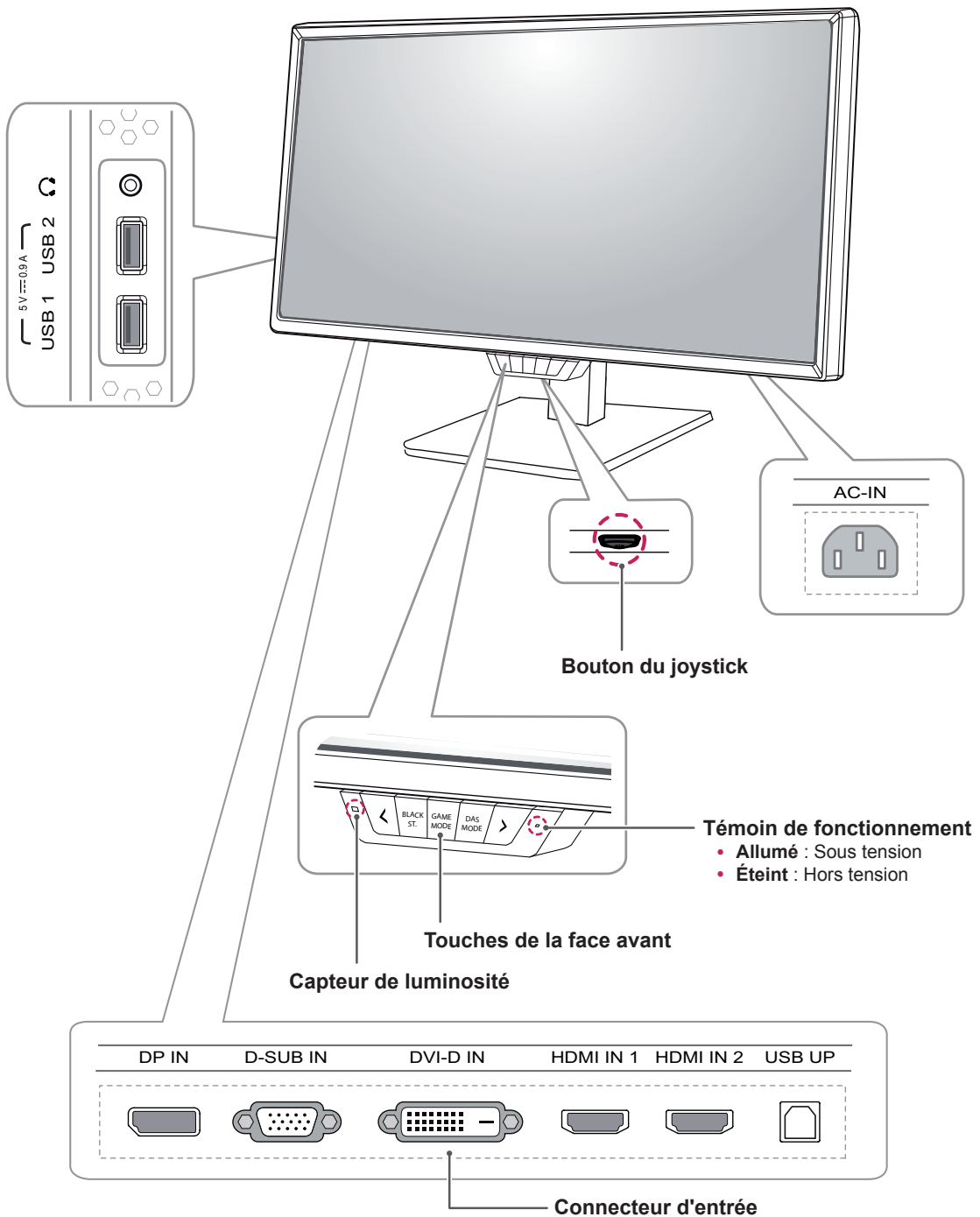
- Veillez à toujours utiliser des composants de la marque afin de garantir la sécurité et les performances du produit.
- La garantie du produit ne couvre pas les blessures ou les dommages causés par l'utilisation de composants contrefaits.



### REMARQUE

- Les composants peuvent différer de l'illustration.
- Les informations et spécifications contenues dans ce manuel peuvent être modifiées sans préavis, dans le but d'améliorer les performances du produit.
- Pour l'achat d'accessoires en option, adressez-vous à un magasin de matériel électronique, rendez-vous sur un site d'achat en ligne ou contactez le revendeur auprès duquel vous avez acheté ce produit.
- Le cordon d'alimentation fourni peut différer selon les régions.

## Description des composants et des boutons





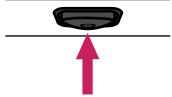


### REMARQUE

- Le capteur de luminosité est utilisé pour la fonction de réglage automatique de la luminosité et détecte la quantité de lumière extérieure.
- Le bouton du joystick se trouve en bas du moniteur.

## Comment utiliser le bouton du joystick

Vous pouvez facilement contrôler les fonctions du moniteur en appuyant sur le bouton du joystick ou en le déplaçant vers la gauche/droite avec le doigt.

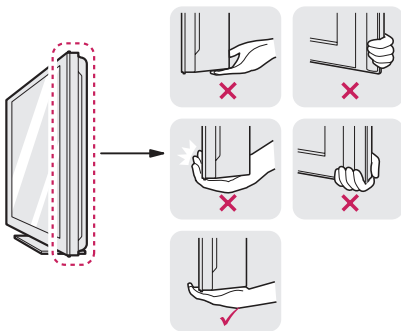
### Fonctions de base

		<b>Marche</b>	Appuyez une fois sur le bouton du joystick pour allumer le moniteur.
		<b>Arrêt</b>	Appuyez de façon prolongée sur le bouton du joystick pour éteindre le moniteur.
		<b>Contrôle du volume</b>	Vous pouvez régler le volume en déplaçant le bouton du joystick vers la gauche/droite.

## Déplacer et soulever le moniteur

Si vous souhaitez déplacer ou soulever le moniteur, suivez ces instructions pour éviter de le rayer ou de l'endommager le moniteur et afin d'assurer un déplacement sans danger, quelle que soit sa forme ou sa taille.

- Il est recommandé de conserver le moniteur dans sa boîte ou son emballage d'origine avant d'essayer de le déplacer.
- Avant de déplacer ou de soulever le moniteur, déconnectez le cordon d'alimentation et tous les câbles.
- Maintenez fermement le moniteur par le haut et le bas du cadre. Ne tenez pas le panneau.

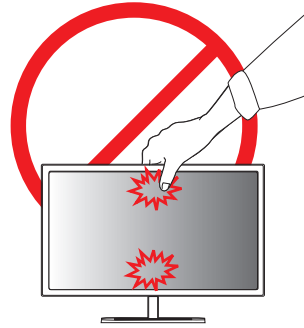


- Lorsque vous tenez le moniteur, orientez l'écran à l'opposé de vous pour éviter de le rayer.
- Lorsque vous transportez le moniteur, ne l'exposez pas à des secousses ou à des vibrations excessives.
- Lorsque vous déplacez le moniteur, maintenez-le à la verticale, ne le tournez jamais latéralement et ne l'inclinez pas sur le côté.

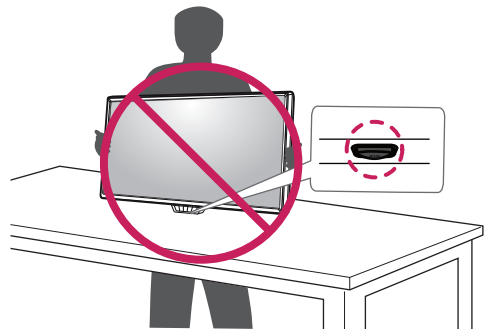


### ATTENTION

- Évitez autant que possible de toucher l'écran du moniteur. Ne pas appliquer de pression. - Vous risqueriez d'endommager l'écran ou certains pixels qui permettent de composer l'image.



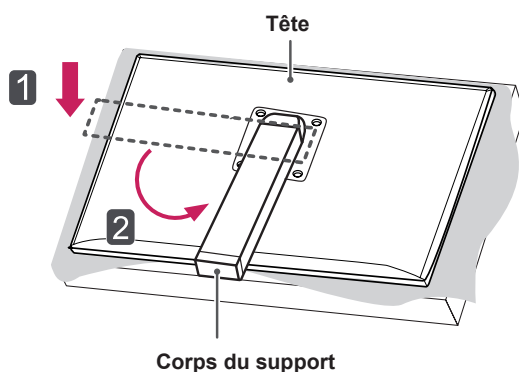
- Si vous utilisez le panneau du moniteur sans la base du support, le bouton du joystick pourrait rendre le moniteur instable ou le faire tomber, ce qui pourrait endommager le moniteur ou vous blesser. Cela pourrait également entraîner des dysfonctionnements du bouton du joystick.



## Installation du moniteur

### Assemblage de la base du support

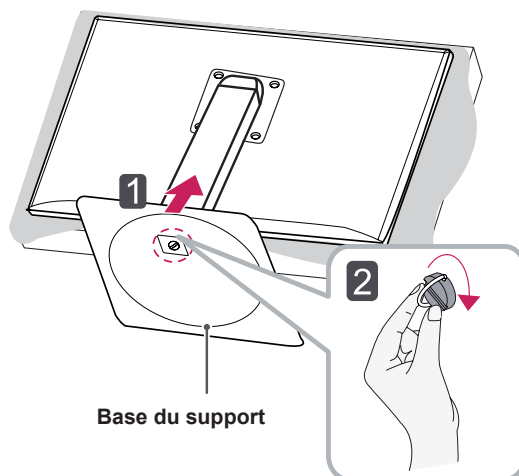
- 1 Placez le moniteur à plat, l'écran tourné vers le bas.
- 2 Faites pivoter le **corps du support** à 90 ° dans le sens inverse des aiguilles d'une montre.



#### ATTENTION

- Pour protéger l'écran et éviter de le rayer, recouvrez la surface d'un chiffon doux.
- Lors de la rotation du **corps du support**, assurez-vous que ce dernier ne touche pas la tête du moniteur pour éviter de la rayer.

- 3 Alignez le trou de la **base du support** avec le **corps du support** et faites-le glisser jusqu'en haut. Tournez les vis sur la **base du support** vers la droite.



#### ATTENTION

- Ne serrez pas trop les vis. Vous risqueriez d'endommager le moniteur. Les dommages provoqués de cette manière ne sont pas couverts par la garantie du produit.



## Retrait de la base du support

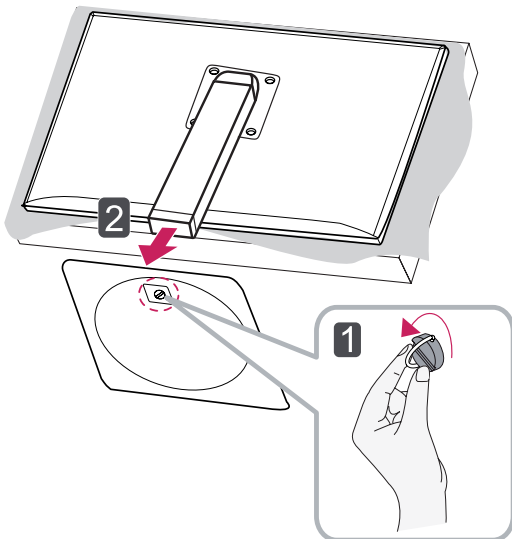
- 1 Placez le moniteur à plat, l'écran tourné vers le bas.



### ATTENTION

- Pour protéger l'écran et éviter de le rayer, recouvrez la surface d'un chiffon doux.

- 2 Desserrez les vis de la **base** en tournant vers la gauche pour détacher la **base** du **corps du support**.

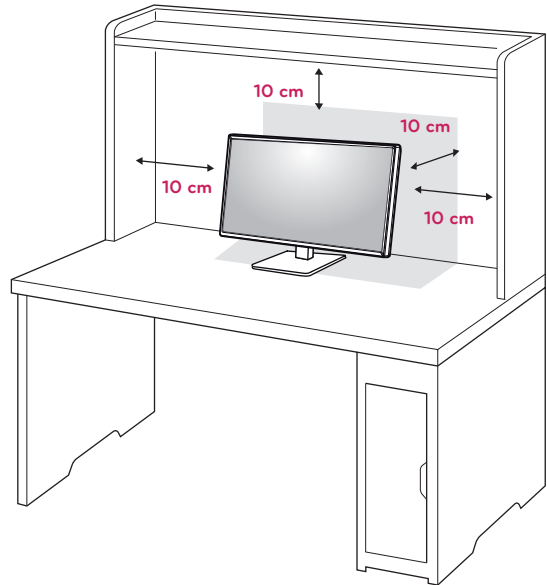


### ATTENTION

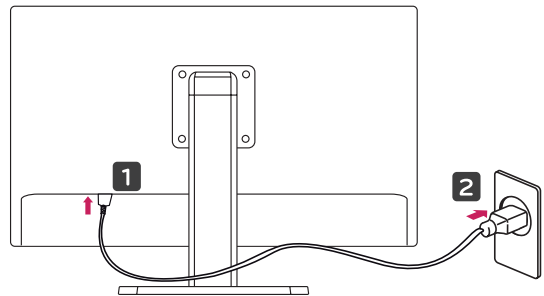
- L'aspect réel des composants peut différer des illustrations.
- Portez toujours le moniteur sans le retourner à l'envers. Dans le cas contraire, il risquerait de se séparer du support et de tomber, ce qui peut l'endommager ou vous blesser.
- Pour éviter d'endommager l'écran lorsque vous soulevez ou déplacez le moniteur, posez vos mains uniquement sur le support ou sur le cadre en matière plastique. Cette précaution évite d'exercer une pression inutile sur l'écran.


## Installation sur une table

- 1 Soulevez le moniteur et placez-le sur le bureau en position verticale. Laissez une distance d'au moins **10 cm** entre le moniteur et le mur pour assurer une ventilation correcte.



- 2 Branchez le **cordon d'alimentation** sur une prise murale.



- 3 Appuyez sur le bouton  (Marche-Arrêt) en bas du moniteur pour l'allumer.

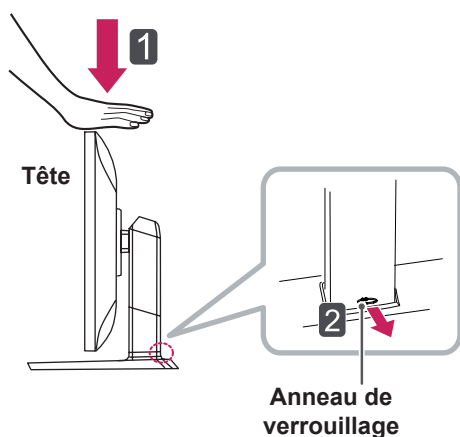


### ATTENTION

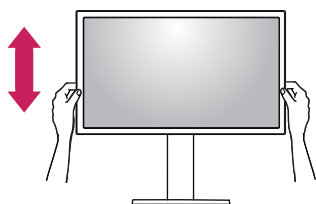
- Débranchez le cordon d'alimentation avant de déplacer ou d'installer le moniteur. Le non-respect de cette consigne peut provoquer une électrocution.

## Réglage de la hauteur du support

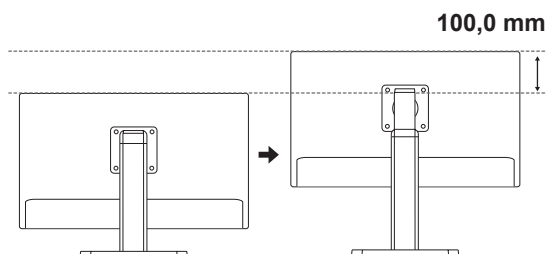
- 1 Placez le moniteur monté sur la base du support en position verticale.
- 2 Appuyez sur le **moniteur** et tirez sur l'**anneau de verrouillage**.



- 3 Tenez fermement le moniteur à deux mains et réglez la hauteur.



- 4 La hauteur est réglable jusqu'à **100,0 mm**.

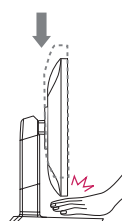


### ATTENTION

- Une fois que vous avez retiré l'anneau de blocage, il n'est pas nécessaire de le remettre en place pour régler la hauteur.
- Des problèmes avec la hauteur ou le réglage de l'angle du produit causés par la fixation de vitre de protection dans les cafés Internet spécialisés dans les jeux ne sont pas couverts par la garantie.



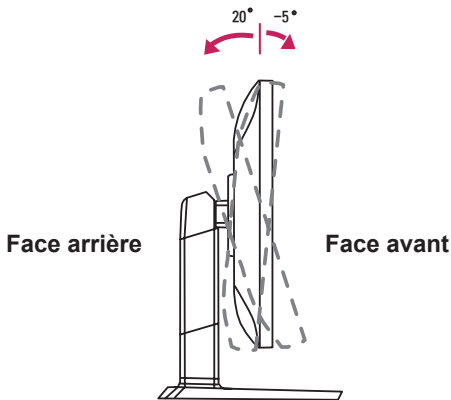
### AVERTISSEMENT



- Pour éviter de vous blesser, ne placez pas vos doigts ou votre main entre l'écran et la base lorsque vous réglez la hauteur de l'écran.

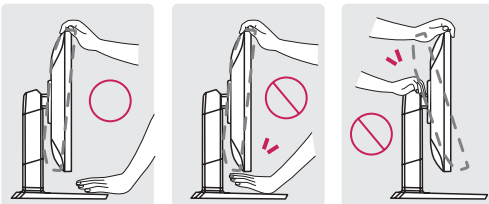
## Réglage de l'inclinaison

- 1 Placez le moniteur en position verticale, monté sur la base du support.
- 2 Modifiez l'inclinaison de l'écran. L'angle de l'écran peut être modifié de  $-5^{\circ}$  à  $20^{\circ}$  vers l'avant et l'arrière, pour vous offrir le meilleur confort visuel possible.

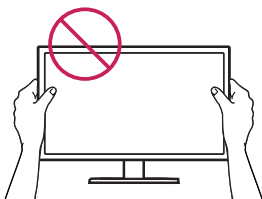


### AVERTISSEMENT

- Pour éviter de vous blesser, ne placez pas vos doigts ou votre main entre l'écran et la base lorsque vous réglez la hauteur ou l'inclinaison de l'écran.



- Veillez à ne pas poser les doigts ou appuyer sur la surface de l'écran lorsque vous modifiez son inclinaison.

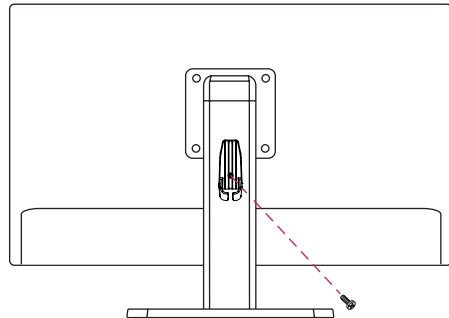


### ATTENTION

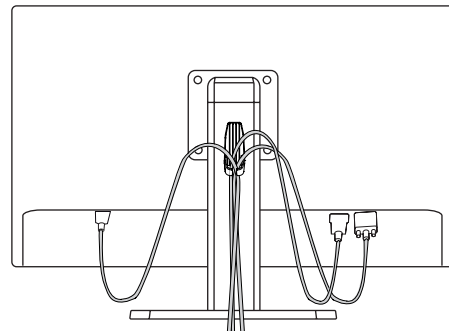
- Des problèmes avec la hauteur ou le réglage de l'angle du produit causés par la fixation de vitre de protection dans les cafés Internet spécialisés dans les jeux ne sont pas couverts par la garantie.

## Rangement des câbles

- 1 Utilisez les vis fournies pour fixer le support de câble au corps du support conformément à l'illustration.

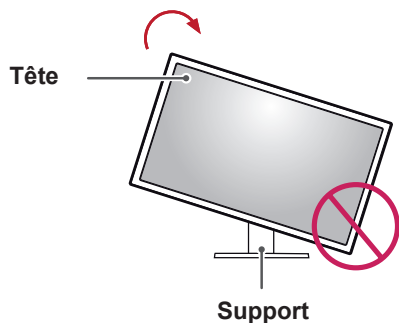


- 2 Rassemblez les câbles et attachez-les avec le support de câble fourni.



## Fonction de rotation

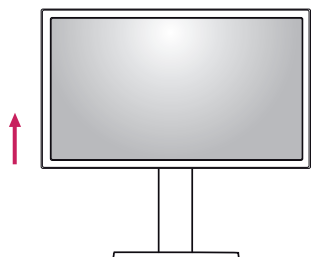
La fonction de rotation permet au moniteur de pivoter de 90 ° dans le sens des aiguilles d'une montre.



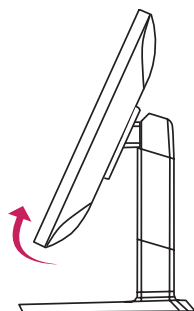
### AVERTISSEMENT

- Pour éviter d'abîmer la base du support, assurez-vous qu'il n'est pas en contact avec le moniteur lors de la rotation de ce dernier à l'aide de la fonction de rotation.

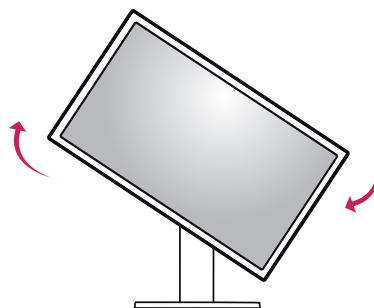
- 1 Levez le moniteur à sa hauteur maximum.



- 2 Ajustez l'angle du moniteur dans la direction de la flèche telle qu'indiquée dans l'illustration ci-dessous.



- 3 Pivotez le moniteur dans le sens des aiguilles d'une montre.



- 4 Terminez l'installation en faisant tourner le moniteur à 90° comme indiqué sur l'illustration ci-dessous.



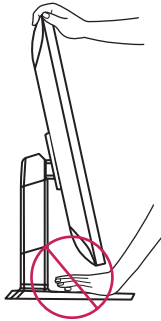
### REMARQUE

- La fonction de rotation automatique du moniteur n'est pas disponible.
- Un raccourci clavier Windows vous permet de faire pivoter facilement l'affichage de l'écran. Le raccourci clavier peut différer d'une version Windows à l'autre ou ne pas être pris en charge.
- Versions de Windows prenant le raccourci clavier en charge : Windows 7 et Windows 8
- Raccourcis clavier Windows de rotation de l'affichage de l'écran
  - 0 ° : Ctrl + Alt + Flèche vers le haut (↑)
  - 90 ° : Ctrl + Alt + Flèche vers la gauche (←)
  - 180 ° : Ctrl + Alt + Flèche vers le bas (↓)
  - 270 ° : Ctrl + Alt + Flèche vers la droite (→)



## AVERTISSEMENT

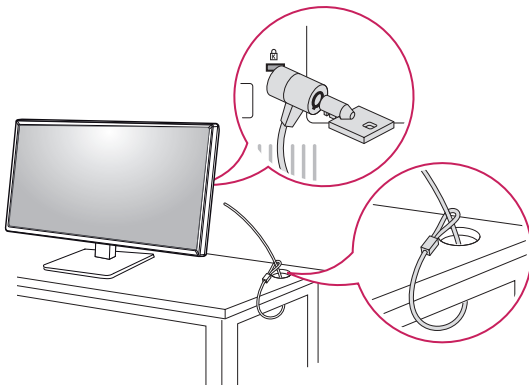
- Redoublez d'attention lors de la rotation si le câble du moniteur est branché.
- Pour éviter de vous blesser lors de la rotation, ne placez pas vos doigts entre l'écran et la base du support.



## Utilisation du verrou Kensington

Le connecteur du système de sécurité Kensington est situé à l'arrière du moniteur. Pour plus d'informations sur l'installation et l'utilisation de ce système de sécurité, consultez le guide de l'utilisateur du verrou Kensington ou rendez-vous sur le site Web <http://www.kensington.com>.

Reliez votre moniteur à un bureau à l'aide du câble du système de sécurité Kensington.

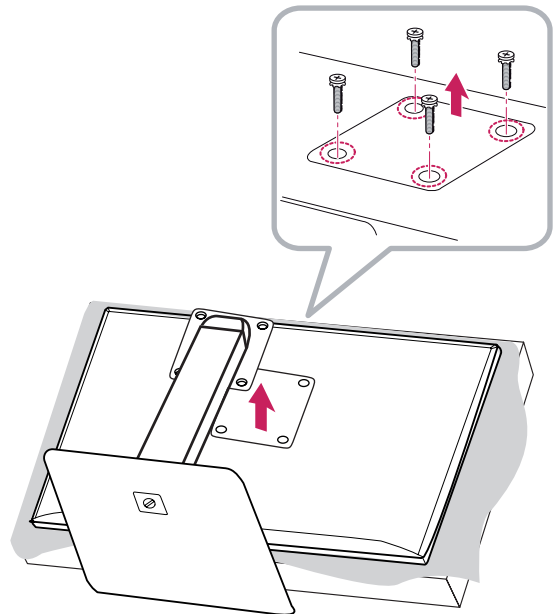


## REMARQUE

- Le système de sécurité Kensington est livré en option. Les accessoires en option sont disponibles à la vente dans la plupart des magasins d'électronique.

## Retrait du corps du support

- 1 Placez le moniteur à plat, l'écran tourné vers le bas. Pour protéger l'écran et éviter de le rayer, couvrez la surface avec un chiffon doux..
- 2 À l'aide d'un tournevis, retirez les quatre vis et séparez le support du moniteur.



## Installation du support mural

Ce moniteur présente les caractéristiques nécessaires pour l'ajout d'un support mural ou d'autres périphériques compatibles.

- 1 Placez le moniteur à plat, l'écran tourné vers le bas. Pour protéger l'écran et éviter de le rayer, recouvrez la surface d'un chiffon doux.
- 2 Placez le support mural sur le moniteur en faisant coïncider les trous de vis avec ceux du moniteur.
- 3 À l'aide d'un tournevis, serrez les quatre vis pour fixer le support au moniteur.

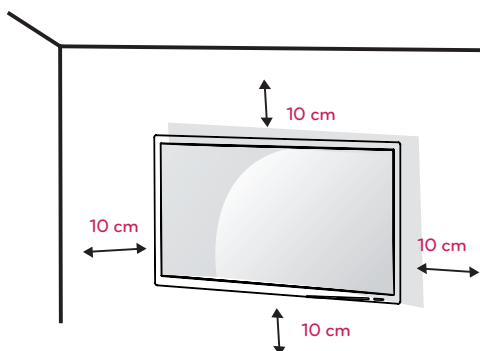


### REMARQUE

- Le support mural est vendu séparément.
- Pour plus d'informations sur l'installation, consultez le guide d'installation du support mural.
- Veillez à ne pas exercer une pression excessive lors du montage du support mural, cela pourrait endommager l'écran du moniteur.

## Installation au mur

Installez le moniteur à une distance d'au moins 10 cm du mur et laissez environ 10 cm d'espace de chaque côté du moniteur pour garantir une ventilation correcte.\* Pour obtenir des instructions d'installation détaillées, demandez conseil à votre revendeur. Si vous souhaitez installer un support mural pivotant, consultez le manuel qui s'y rapporte.



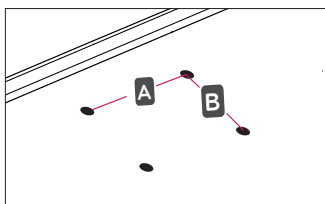
Pour installer le moniteur à un mur, fixez un support de fixation murale (disponible en option) à l'arrière du moniteur.

Assurez-vous que le support mural est correctement fixé au moniteur et au mur.

- 1 L'utilisation de vis plus longues que la norme pourrait endommager l'intérieur du produit.
- 2 Une vis non conforme à la norme VESA peut endommager le produit et provoquer la chute du moniteur. LG Electronics n'est pas responsable des accidents liés à l'utilisation de vis non standard.

<b>Support pour fixation murale (A x B)</b>	100 x 100
<b>Vis du support</b>	M4 x 10 mm
<b>Vis nécessaires</b>	4
<b>Support mural (en option)</b>	RW120

- Support pour fixation murale (A x B)

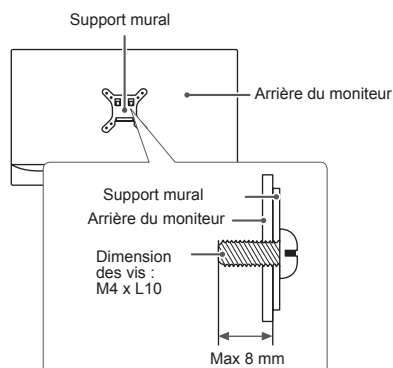


### REMARQUE

- Utilisez les vis conformes aux normes VESA.
- Le kit d'installation du support mural contient le guide d'installation, ainsi que tous les éléments nécessaires.
- Le support mural est disponible en option. Pour vous procurer des accessoires en option, contactez votre revendeur.
- La longueur des vis peut varier en fonction du support mural. Vérifiez leur longueur avant de procéder à l'installation.
- Pour plus d'informations, consultez le guide de l'utilisateur du support de fixation murale.

### ATTENTION

- Débranchez toujours le cordon d'alimentation avant de déplacer ou d'installer le moniteur, pour éviter tout risque d'électrocution.
- L'installation du moniteur au plafond ou sur un mur incliné est fortement déconseillée. Le moniteur risque de tomber et de provoquer des blessures. Utilisez un support mural agréé par LG et contactez votre revendeur local ou une personne qualifiée.
- Évitez de trop serrer les vis. Vous risqueriez d'endommager le moniteur. Les dommages provoqués de cette manière ne sont pas couverts par la garantie du produit.
- Utilisez un support mural et des vis conformes aux normes VESA. Les dommages résultant de l'utilisation ou de la mauvaise utilisation de composants non appropriés ne sont pas couverts par la garantie du produit.
- Mesurées depuis l'arrière du moniteur, la longueur des vis ne doit pas excéder 8 mm.



# UTILISATION DU MONITEUR



## ATTENTION

- N'appuyez pas sur l'écran de façon prolongée. Vous risqueriez de déformer l'image.
- Évitez d'afficher une image fixe à l'écran pendant une période prolongée. Cela risque de provoquer une image rémanente. Configurez si possible un écran de veille.



## REMARQUE

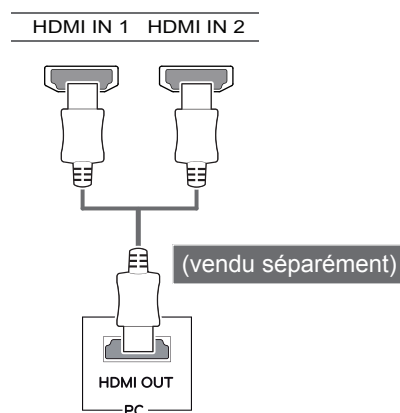
- Branchez le cordon d'alimentation à une multiprise (3 fiches) reliée à la terre ou à une prise murale mise à la terre.
- Si vous allumez le moniteur dans une pièce à basse température, un scintillement peut se produire. Ce phénomène est tout à fait normal.
- Des points rouges, verts ou bleus peuvent apparaître sur l'écran. Ce phénomène est tout à fait normal.

## Connexion à un PC

- Ce moniteur est compatible avec la fonction \*Plug and Play.
- \*Plug and Play : fonction permettant d'ajouter un périphérique à un ordinateur sans devoir procéder à une reconfiguration ou installer manuellement des pilotes.

## Connexion HDMI

Permet de transmettre les signaux vidéo et audio numériques de votre ordinateur au moniteur. Connectez votre PC au moniteur à l'aide du câble HDMI, comme illustré ci-dessous.



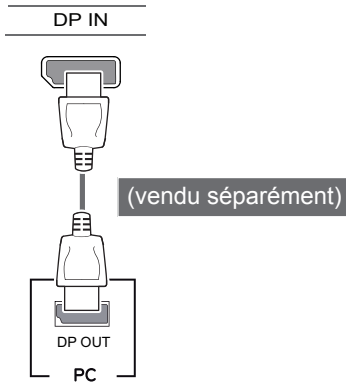
## ATTENTION

- La connexion de votre PC au moniteur à l'aide d'un câble HDMI peut provoquer des problèmes de compatibilité.
- L'utilisation d'un câble DVI vers HDMI ou DP (DisplayPort) vers HDMI peut causer des problèmes de compatibilité.
- Utilisez un câble certifié portant le logo HDMI. Si vous n'utilisez pas un câble HDMI certifié, l'écran peut ne pas s'afficher ou un problème de connexion peut se produire.
- Types de câbles HDMI recommandés
  - Câble HDMI<sup>®</sup> haute vitesse
  - Câble HDMI<sup>®</sup> haute vitesse avec Ethernet



## Connexion DisplayPort

Permet de transmettre les signaux vidéo et audio numériques de votre ordinateur au moniteur. Connectez le moniteur à votre PC à l'aide du câble Display Port, tel qu'illustré ci-dessous :

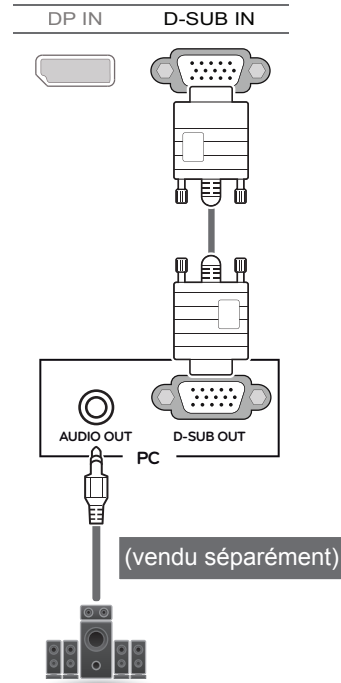


### REMARQUE

- Il se peut qu'il n'y ait aucune sortie vidéo ou audio selon la version DP (DisplayPort) de votre PC.
- Pour l'utilisation d'un câble Mini DP vers DP (Mini DisplayPort vers DisplayPort), nous vous recommandons l'utilisation d'un câble avec spécifications DisplayPort 1.1.a ou supérieures.

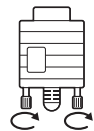
## Connexion D-SUB

Permet de transmettre les signaux vidéo analogiques de votre PC vers le moniteur. Connectez le moniteur au PC à l'aide du câble signal doté du connecteur D-Sub à 15 broches (fourni), comme le montre l'illustration ci-dessous.



### ATTENTION

- Connectez le câble d'entrée de signal dans la direction de la flèche, tel qu'illustré. Pour éviter tout risque de déconnexion, fixez fermement le câble, sans trop serrer les vis.

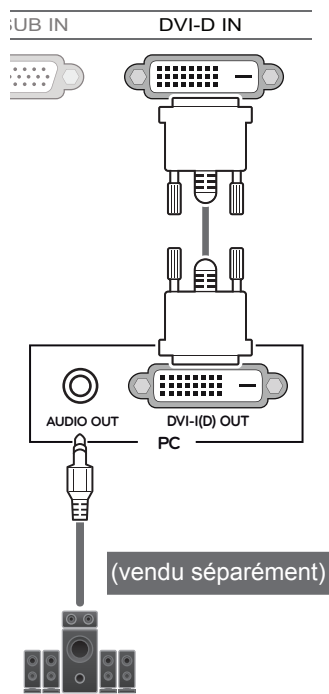


### REMARQUE

- **Adaptateur Apple®**  
Les ordinateurs Apple® peuvent nécessiter l'utilisation d'un adaptateur. Vous pouvez acheter cet adaptateur auprès d'Apple®.

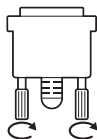
## Connexion DVI

Permet de transmettre les signaux vidéo numériques au moniteur. Connectez le moniteur à l'aide du câble DVI conformément à l'illustration ci-dessous.



### ATTENTION

- Connectez le câble d'entrée de signal dans la direction de la flèche, tel qu'illustré. Pour éviter tout risque de déconnexion, fixez fermement le câble, sans trop serrer les vis.



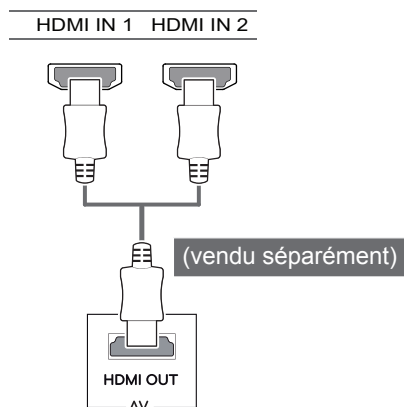
### REMARQUE

- L'utilisation d'un câble DVI-HDMI peut provoquer des problèmes de compatibilité.
- Pour connecter un câble de signal DVI, utilisez le double câble DVI-D.

## Connexion aux périphériques AV

### Connexion HDMI

La connexion HDMI permet de transmettre des signaux numériques audio et vidéo de votre périphérique AV vers votre moniteur. Connectez votre périphérique AV au moniteur à l'aide du câble HDMI, comme illustré ci-dessous.



### REMARQUE

- L'utilisation d'un câble DVI vers HDMI ou DP (DisplayPort) vers HDMI peut causer des problèmes de compatibilité.
- Utilisez un câble certifié portant le logo HDMI. Si vous n'utilisez pas un câble HDMI certifié, l'écran peut ne pas s'afficher ou un problème de connexion peut se produire.
- Types de câbles HDMI recommandés
  - Câble HDMI<sup>®</sup>/TM haute vitesse
  - Câble HDMI<sup>®</sup>/TM haute vitesse avec Ethernet

## Connectez un périphérique

### Connexion au PC par câble USB

Le port USB du produit fonctionne comme un concentrateur USB.



#### REMARQUE

- Installez le service pack le plus récent pour le système d'exploitation Windows avant d'utiliser le produit.
- Les périphériques sont vendus séparément.
- Un clavier, une souris ou un périphérique de stockage USB peuvent être connectés au port USB.

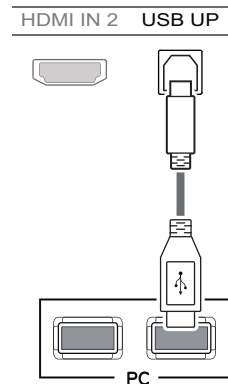
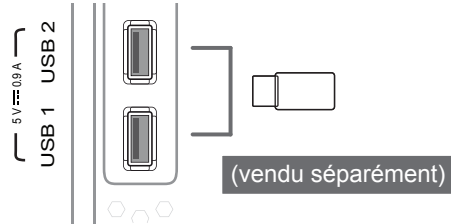


#### ATTENTION

#### Consignes relatives à l'utilisation d'un périphérique USB

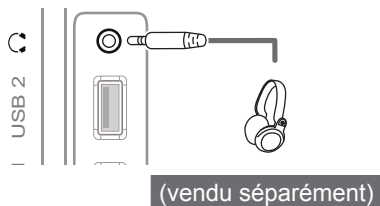
- Les périphériques de stockage USB dotés d'un programme de détection automatique ou de leur propre pilote peuvent ne pas être pris en charge.
- Certains périphériques USB peuvent ne pas être pris en charge ou ne pas fonctionner correctement.
- Nous vous conseillons d'utiliser un concentrateur ou un disque dur USB doté d'une alimentation externe. (Si l'alimentation électrique n'est pas adaptée, le périphérique de stockage USB risque de ne pas être détecté correctement.)

Pour utiliser la fonction USB 3.0, connectez le câble USB 3.0 de type A-B du produit au PC. Les périphériques connectés aux ports d'entrée USB 1 et 2 peuvent être contrôlés à partir du PC.



## Raccordement d'un casque

Connectez un périphérique au moniteur via le port pour casque. Connectez le périphérique comme dans l'illustration.

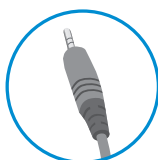


### REMARQUE

- Les périphériques sont vendus séparément.
- L'utilisation de prises d'oreillette [Angulaires] peut provoquer des problèmes lors de la connexion d'un autre périphérique externe au moniteur. Il est donc conseillé d'utiliser des prises d'oreillette [Droites].



**Angulaires**



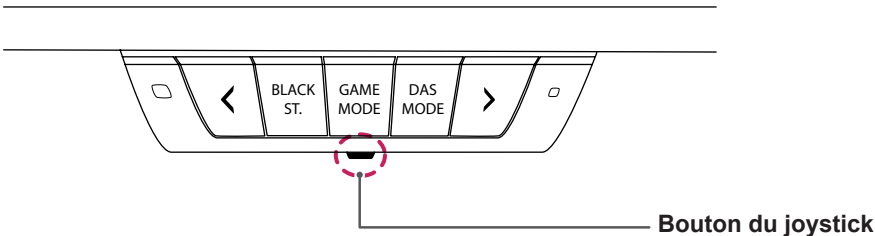
**Droites**

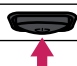

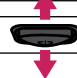
- Selon les paramètres audio de l'ordinateur et du périphérique externe, les fonctionnalités du casque et des haut-parleurs peuvent être limitées.

# PARAMÈTRES UTILISATEUR

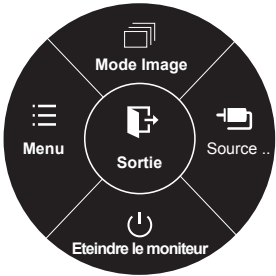
## Activation du menu principal

- 1 Appuyez sur le **bouton du joystick** en bas du moniteur.
- 2 Déplacez le joystick vers le haut/bas (▲/▼) et vers la gauche/droite (◀/▶) pour régler les options.
- 3 Appuyez une nouvelle fois sur le bouton du joystick pour sortir du menu principal.



Bouton	Statut du menu		Description
	Menu principal désactivé		Permet d'activer le menu principal.
	Menu principal activé		Permet de sortir du menu principal (Maintenez le bouton enfoncé pour éteindre le moniteur : vous pouvez éteindre le moniteur de cette façon à n'importe quel moment, même lorsque l'affichage OSD est activé)
	◀	Menu principal désactivé	Règle le niveau du volume du moniteur.
		Menu principal activé	Permet d'accéder aux fonctions du menu.
	▶	Menu principal désactivé	Règle le niveau du volume du moniteur.
		Menu principal activé	Permet d'accéder à la fonction de saisie.
	▲	Menu principal désactivé	Permet d'activer le menu principal.
		Menu principal activé	Active la fonction Mode image.
	▼	Menu principal désactivé	Permet d'activer le menu principal.
		Menu principal activé	Permet d'éteindre le moniteur.

## Fonctions du menu principal



Menu principal	Description
Menu	Permet de configurer les paramètres de l'écran.
Mode Image	Permet d'optimiser l'écran pour le Mode Image.
Source d'entrée	Permet de définir le mode d'entrée.
Eteindre le moniteur	Permet d'éteindre le moniteur.
Sortie	Permet de sortir du menu principal.

● Appui Long : éteindre

## Paramètres utilisateur

### Paramètres du menu

- 1 Pour consulter le **menu OSD**, appuyez sur le **bouton** du **joystick** en bas du moniteur, puis entrez dans le **Menu**.
- 2 Configurez les options en déplaçant le joystick vers le haut/bas ou vers la gauche/droite.
- 3 Si vous souhaitez configurer un menu supérieur ou une autre option, déplacez le joystick avec la touche ◀ ou appuyez dessus (⊙ / OK).
- 4 Si vous souhaitez quitter le menu OSD, déplacez le joystick avec la touche ◀ jusqu'à ce que vous soyez sorti.
  - Lorsque vous accédez au menu, des instructions sur la manière d'utiliser le bouton s'affichent en bas à droite de l'écran.



Image



Fonction



Régages



Paramètre

Configuration  
automatique

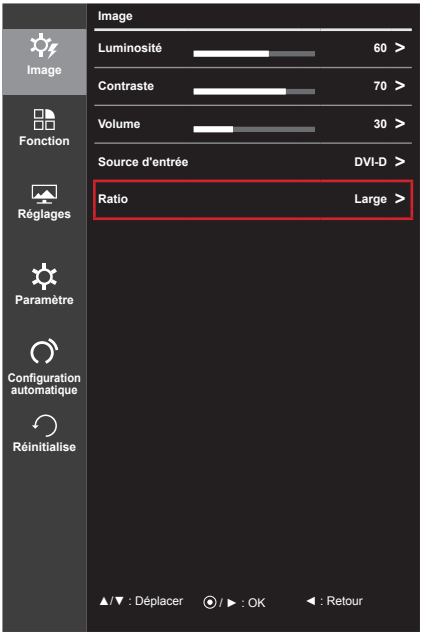
Réinitialise

Chaque option est décrite ci-dessous.

Menu		Description
Image	Luminosité	Permet de régler la luminosité de l'écran.  <b>REMARQUE</b> <ul style="list-style-type: none"> <li>Vous pouvez activer ou désactiver le réglage automatique de la luminosité en déplaçant le bouton du joystick avec la touche ▼ dans le menu de réglage de la luminosité.</li> </ul>
	Contraste	Permet d'ajuster le contraste à l'écran.
	Volume	Permet de régler le niveau du volume.  <b>REMARQUE</b> <ul style="list-style-type: none"> <li>Vous pouvez activer ou désactiver le son en déplaçant le bouton du joystick avec la touche ▼ dans le menu du volume.</li> </ul>
	Source d'entrée	Permet de sélectionner le mode d'entrée.
	Ratio	Permet de régler le format d'affichage.
Fonction		Ajuste le mode Image, Game Mode (Mode Jeux), DAS Mode (Mode DAS), Mode 240 et SUPER ENERGY SAVING.
Régages	Image	Permet de régler SUPER RESOLUTION+, Netteté, Niveau Noir, Black Stabilizer (Contrôle des noirs) et le temps de réponse de l'écran.
	Couleur	Permet de régler la valeur Gamma, Températ. et la couleur.
	Affichage	Permet de régler la position, la largeur et la phase de l'écran. (Activé uniquement lors de l'utilisation d'une entrée analogique D-Sub.)
Paramètre		Permet de régler la langue, le témoin de fonctionnement, la mise en veille automatique et le OSD verrouiller.
Configuration automatique		Permet de régler automatiquement la position, la largeur et la phase de l'écran. (Activé uniquement lors de l'utilisation d'une entrée analogique D-Sub.)
Réinitialise		Permet de rétablir les paramètres par défaut.
◀	Sortie	Permet de quitter le menu OSD.

Ratio

- 1 Pour consulter le **menu OSD**, appuyez sur le bouton du **joystick** en bas du moniteur, puis entrez dans le **Menu**.
- 2 Sélectionnez **Image > Ratio** en déplaçant le joystick.
- 3 Configurez les options en suivant les instructions affichées en bas à droite.
- 4 Si vous souhaitez configurer un menu supérieur ou une autre option, déplacez le joystick avec la touche ◀ ou appuyez dessus (● / OK).
- 5 Si vous souhaitez sortir du menu OSD, déplacez le joystick avec la touche ◀ jusqu'à ce que vous soyez sorti.



Chaque option est décrite ci-dessous.

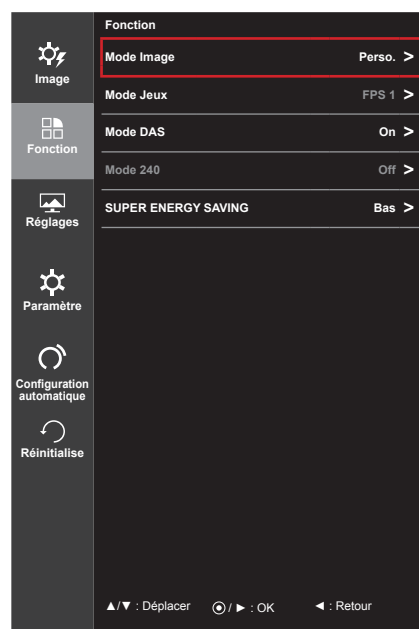
Menu > Image > Ratio	Description
Large	Permet d'afficher la vidéo en grand écran, quelle que soit l'entrée du signal vidéo.
Original	Permet d'afficher la vidéo en fonction du format d'affichage de l'entrée du signal vidéo.
1:1	<div>Le format d'affichage de l'image d'origine est conservé.</div> <div><div>! REMARQUE</div><ul style="list-style-type: none"><li>Cette fonction n'est pas disponible lorsque DAS mode (mode DAS) est activé. Pour utiliser le mode 1:1, vous devez désactiver DAS mode (mode DAS).</li></ul></div>

! REMARQUE


- L'affichage peut être identique pour les options Large, Original et 1:1 à la résolution recommandée (1 920 x 1 080).
- Le format d'affichage est désactivé en cas de signal entrelacé.

## Fonction

- 1 Pour consulter le **menu OSD**, appuyez sur le **bouton du joystick** en bas du moniteur, puis entrez dans le **Menu**.
- 2 Allez sur **Fonction** en déplaçant le joystick.
- 3 Configurez les options en suivant les instructions affichées en bas à droite.
- 4 Si vous souhaitez configurer un menu supérieur ou une autre option, déplacez le joystick ◀ ou appuyez dessus (⊙ / OK).
- 5 Si vous souhaitez quitter le menu OSD, déplacez le joystick avec la touche ▶ jusqu'à ce que vous soyez sorti.



Chaque option est décrite ci-dessous.

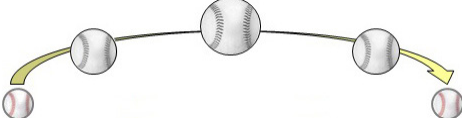
Menu > Fonction	Description	
<b>Mode Image</b> (Déplacez le joystick avec la touche ▲ dans le menu principal pour passer directement au Mode Image.)	<b>Lecture 1</b>	Permet d'optimiser l'écran pour parcourir les journaux. Vous pouvez éclaircir l'écran dans le menu OSD.
	<b>Lecture 2</b>	Permet d'optimiser l'écran pour lire des bandes dessinées. Vous pouvez éclaircir l'écran dans le menu OSD.
	<b>Photo</b>	Permet d'optimiser l'écran pour les photos.
	<b>Cinéma</b>	Permet d'optimiser l'écran pour les vidéos.
	<b>Perso.</b>	Vous pouvez personnaliser les fonctions d'écran.
<b>Game Mode (Mode Jeux)</b>	<b>Gamer 1, 2, 3</b>	Les fonctions luminosité, contraste, netteté, Gamma, Températ., Black Stabilizer (Contrôle des noirs), temps de réponse, DAS Mode (Mode DAS) et Mode 240 peuvent être personnalisées pour le gamer 1, 2 ou 3.
	<b>FPS 1</b>	Les fonctions Game Mode (Mode Jeux) sont optimisées pour les jeux FPS.
	<b>FPS 2</b>	La valeur de Black Stabilizer (Contrôle des noirs) est plus importante que celle du FPS 1. Ce mode est adapté aux jeux FPS très sombres.
	<b>RTS</b>	Les fonctions Game Mode (Mode Jeux) sont optimisées pour les jeux RTS.
	<div>  <b>REMARQUE</b> <ul style="list-style-type: none"> <li>• Utilisez le bouton GAME MODE (Mode Jeux) à l'avant du moniteur pour sélectionner rapidement et permuter entre les options suivantes : gamer 1/2/3, FPS 1/2, RTS et Off.</li> </ul> </div>	

\* FPS : Jeu de tir à la première personne

\* RTS : Stratégie en temps réel

\* DAS : Dynamic Action Sync












Menu > Fonction	Description	
<b>DAS Mode (Mode DAS)</b>	<b>On</b>	Jouez plus rapidement en étant sûr que vos commandes apparaissent à l'écran sans retard. (L'écran clignote lorsque le mode DAS est activé ou désactivé.)
	<b>Off</b>	Désactive le mode DAS.
	<p><b>! REMARQUE</b></p> <ul style="list-style-type: none"> <li>Utilisez le bouton DAS MODE (Mode DAS) à l'avant du moniteur pour sélectionner rapidement et commuter entre les options.</li> </ul>	
<b>Mode 240</b>	<b>On</b>	<p>Ce mode réduit les mouvements flous dans les vidéos d'action rapide. Cette fonction concerne uniquement les cadences d'images (fréquence verticale) de 100 Hz et 120 Hz. Pour profiter pleinement de cette fonction, sélectionnez 1 920 × 1 080 @ 120 Hz pour DP (DisplayPort) ou entrées DVI avant d'activer Mode 240.</p>  <p><b>Cette fonction est uniquement disponible pour les fréquences de 100 Hz et 120 Hz.</b></p>
	<b>Off</b>	Désactive le mode Mode 240.
	<p><b>! REMARQUE</b></p> <ul style="list-style-type: none"> <li>Pour réduire les mouvements flous, la luminosité est réduite avec la commande de rétro-éclairage.</li> <li>Les modes Mode 240 et DAS ne peuvent pas être utilisés simultanément. Lorsque le mode Mode 240 est activé, DAS Mode (Mode DAS) est désactivé automatiquement.</li> </ul>	
<b>SUPER ENERGY SAVING</b>	Économisez l'énergie en utilisant l'algorithme de compensation de la luminance	
	<b>Haut</b>	Permet d'économiser de l'énergie en utilisant la fonction haute efficacité SUPER ENERGY SAVING.
	<b>Bas</b>	Permet d'économiser de l'énergie en utilisant la fonction basse efficacité SUPER ENERGY SAVING.
	<b>Off</b>	Désactive la fonction SUPER ENERGY SAVING.
	<p><b>! REMARQUE</b></p> <ul style="list-style-type: none"> <li>Si vous paramétrez la fonction « SUPER ENERGY SAVING » (Super économie d'énergie) sur Faible ou Élevé dans le mode Image de Lecture 1, Lecture 2, Photo ou Cinéma, le mode Image se réglera automatiquement sur Perso.</li> </ul>	

**! REMARQUES**

- Les données d'économie d'énergie dépendent de l'écran. Ces valeurs sont différentes pour chaque écran et chaque revendeur d'écran. Si l'option SUPER ENERGY SAVING est Haut ou Bas, la luminosité du moniteur devient supérieure ou inférieure selon la source.

Utilisation des touches de fonction

Utilisez le bouton à l'avant du moniteur pour sélectionner rapidement et permuter entre les options.

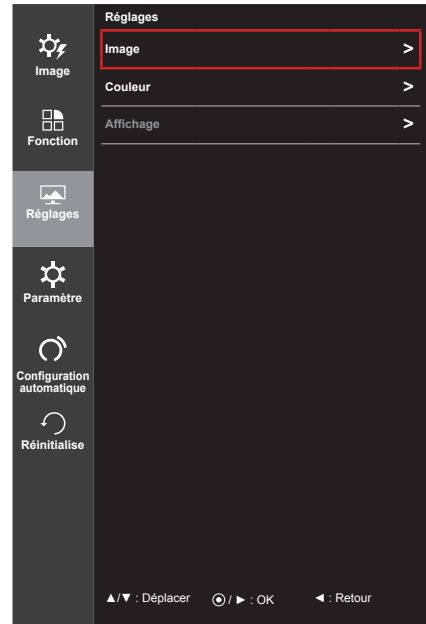
Menu	Description	
GAME MODE (Mode Jeux)	<p>Vous pouvez activer le menu OSD en appuyant sur le bouton GAME MODE (Mode de Jeux) à l'avant du moniteur. Vous pouvez modifier les paramètres de Game Mode (Mode Jeux) à l'aide des boutons de gauche et de droite (&lt; &gt;). Appuyez à nouveau sur le bouton GAME MODE pour enregistrer vos paramètres et quitter le menu OSD.</p> <div><div>Contrôle des noirs</div><div>Mode Jeux</div><div>Mode DAS</div></div> <div>Choisissez le réglage optimal d'écran dans les réglages de jeu prédéfinis.</div> <div><div> Gamer 1</div><div> Gamer 2</div><div> Gamer 3</div><div> FPS 1</div><div> FPS 2</div><div> RTS</div><div> Off</div></div>	
	Gamer 1, 2, 3	Pour modifier les paramètres avancés, allez dans Menu → Fonction → Mode Jeux → Gamer 1, 2, 3.
	FPS 1	Les fonctions Game Mode (Mode Jeux) sont optimisées pour les jeux FPS.
	FPS 2	La valeur de Black Stabilizer (Contrôle des noirs) est plus importante que celle du FPS 1. Ce mode est adapté aux jeux FPS très sombres.
	RTS	Les fonctions Game Mode (Mode Jeux) sont optimisées pour les jeux RTS.
DAS MODE (Mode DAS)	<p>Vous pouvez activer le menu OSD en appuyant sur le bouton DAS MODE(Mode DAS) à l'avant du moniteur. Vous pouvez modifier les paramètres de DAS mode (Mode DAS) à l'aide des boutons de gauche et de droite (&lt; &gt;). Appuyez à nouveau sur le bouton DAS MODE (Mode DAS) pour enregistrer vos paramètres et quitter le menu OSD.</p> <div><div>Contrôle des noirs</div><div>Mode Jeux</div><div>Mode DAS</div></div> <div>Jouez plus rapidement en étant sûr que vos commandes apparaissent à l'écran sans retard.</div> <div><div> On</div><div> Off</div></div>	
	On	Jouez plus rapidement en étant sûr que vos commandes apparaissent à l'écran sans retard. (L'écran clignote lorsque le mode DAS est activé ou désactivé.)
	Off	Désactive le mode DAS.

REMARQUE

- Les boutons à l'avant du moniteur sont désactivés en mode veille.

## Image

- 1 Pour consulter le **menu OSD**, appuyez sur le **bouton du joystick** en bas du moniteur, puis entrez dans le **Menu**.
- 2 Allez sur **Réglages > Image** en déplaçant le joystick.
- 3 Configurez les options en suivant les instructions affichées en bas à droite.
- 4 Si vous souhaitez configurer un menu supérieur ou une autre option, déplacez le joystick avec la touche ◀ ou appuyez dessus (● / OK).
- 5 Si vous souhaitez quitter le menu OSD, déplacez le joystick avec la touche ▶ jusqu'à ce que vous soyez sorti.



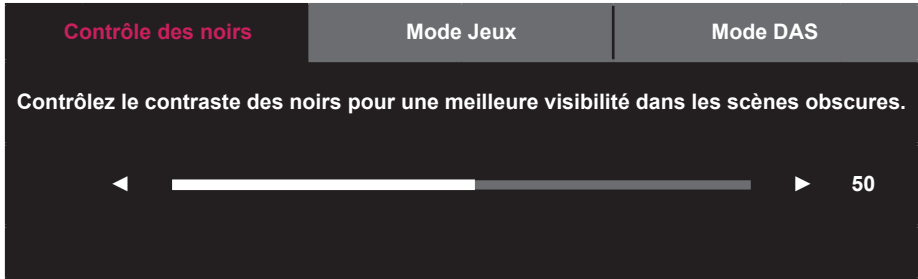
Chaque option est décrite ci-dessous.

Menu > Réglages > Image	Description				
<b>SUPER RESOLUTION+</b>	<p>Grâce à la technologie d'amélioration d'image qui réduit la dégradation de la qualité de l'image due à son agrandissement (ex. mise au point floue ou bordures pas nettes), la résolution n'est pas compromise, même lorsque les images sont agrandies, afin de garantir une image claire et nette.</p> <div> <p><b>REMARQUE</b></p> <ul style="list-style-type: none"> <li>• Cette fonction permet d'augmenter la netteté des photos à faible résolution. Il n'est donc pas recommandé de l'utiliser pour du texte standard ou des icônes du bureau. Le non-respect de cette indication peut résulter en une netteté accrue superflue.</li> </ul> </div>				
<b>Netteté</b>	Permet de régler la netteté de l'écran.				
<b>Niveau noir</b>	<p>Permet de définir le niveau de décalage (pour le mode HDMI uniquement).</p> <ul style="list-style-type: none"> <li>• <b>Décalage</b> : cette valeur sert de référence pour un signal vidéo ; il s'agit de la couleur la plus sombre que le moniteur peut afficher.</li> </ul> <table border="1"> <tr> <td><b>Haut</b></td><td>L'image devient plus lumineuse.</td></tr> <tr> <td><b>Bas</b></td><td>L'image devient plus sombre.</td></tr> </table>	<b>Haut</b>	L'image devient plus lumineuse.	<b>Bas</b>	L'image devient plus sombre.
<b>Haut</b>	L'image devient plus lumineuse.				
<b>Bas</b>	L'image devient plus sombre.				
<b>Black Stabilizer (Contrôle des noirs)</b>	<p>Black Stabilizer (Contrôle des noirs)            : Contrôlez le contraste des noirs pour une meilleure visibilité dans les scènes obscures. L'augmentation de la valeur de Black Stabilizer (Contrôle des noirs) éclaircit la zone de faible niveau de gris sur la surface de l'écran. (Vous pouvez facilement distinguer les objets sur les écrans de jeu sombres.)            La réduction de la valeur du contrôle des noirs assombrit la zone de faible niveau de gris et augmente le contraste dynamique à l'écran.</p> <div> <p><b>REMARQUE</b></p> <ul style="list-style-type: none"> <li>• Utilisez le bouton BLACK ST. (Contrôle des noirs) à l'avant du moniteur pour sélectionner rapidement et commuter entre les options du contrôle des noirs.</li> </ul> </div>				

Menu > Réglages > Image	Description
<b>Temps de réponse</b>	Permet de définir un temps de réponse pour les images affichées en fonction de la vitesse de l'écran. Pour un environnement normal, nous vous recommandons d'utiliser le mode Moyen. Pour une image en mouvement rapide, nous vous recommandons d'utiliser le mode Haut. Définir le temps de réponse sur Haut peut générer des images rémanentes.
<b>Haut</b>	Définit un temps de réponse élevé.
<b>Moyen</b>	Définit un temps de réponse moyen.
<b>Bas</b>	Définit un temps de réponse faible.
<b>Off</b>	Désactive la fonction d'amélioration du temps de réponse.

#### Utilisation des touches de fonction

Utilisez le bouton à l'avant du moniteur pour sélectionner pour permuter rapidement entre les options BLACK ST. (Contrôle des noirs).

Menu	Description
<b>BLACK ST. (Contrôle des noirs)</b>	<p>Vous pouvez entrer dans le menu OSD en appuyant sur le bouton BLACK ST. (Contrôle des noirs) à l'avant du moniteur. Vous pouvez modifier les paramètres de Black Stabilizer (Contrôle des noirs) à l'aide des boutons de gauche et de droite (&lt; &gt;). Appuyez à nouveau sur le bouton BLACK ST. (Contrôle des noirs) pour enregistrer vos paramètres et quitter le menu OSD.</p> <ul style="list-style-type: none"> <li>- L'augmentation de la valeur de Black Stabilizer (Contrôle des noirs) éclaircit la zone de faible niveau de gris sur la surface de l'écran. (Vous pouvez facilement distinguer les objets sur les écrans de jeu sombres.)</li> <li>- Réduire la valeur du contrôle des noirs assombrit la zone de faible niveau de gris et augmente le contraste dynamique à l'écran.</li> </ul> 

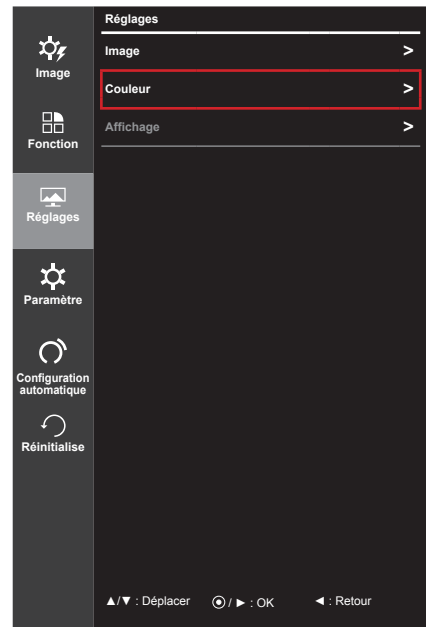


#### REMARQUE

- Les boutons à l'avant du moniteur sont désactivés en mode veille.

## Couleur

- 1 Pour consulter le **menu OSD**, appuyez sur le **bouton du joystick** en bas du moniteur, puis entrez dans le **Menu**.
- 2 Allez sur **Réglages > Couleur** en déplaçant le joystick.
- 3 Configurez les options en suivant les instructions affichées en bas à droite.
- 4 Si vous souhaitez configurer un menu supérieur ou une autre option, déplacez le joystick ◀ ou appuyez dessus (⊙ / OK).
- 5 Si vous souhaitez quitter le menu OSD, déplacez le joystick avec la touche ▶ jusqu'à ce que vous soyez sorti.

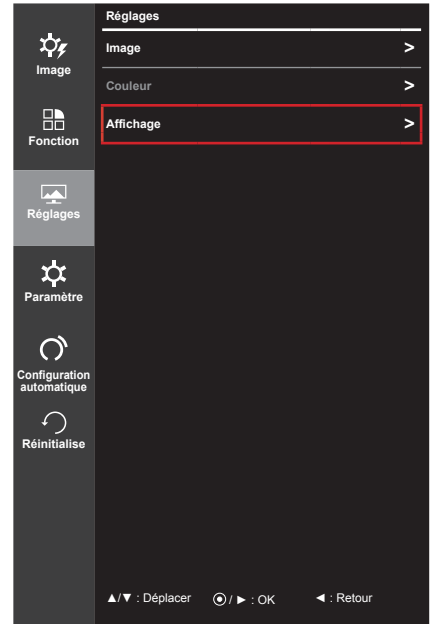


Chaque option est décrite ci-dessous.

Menu > Réglages > Couleur	Description	
<b>Gamma</b>	Paramètres personnalisés de la valeur gamma : lorsque vous utilisez les paramètres gamma 0, gamma 1 et gamma 2 du moniteur, l'image est plus lumineuse si vous choisissez des paramètres de gamma élevés et inversement.	
<b>Températ.</b>	<b>Chaud</b>	Permet d'ajouter du rouge à la couleur de l'écran.
	<b>Moyen</b>	Permet de définir la couleur de l'écran à mi-chemin entre le rouge et le bleu.
	<b>Froid</b>	Permet d'ajouter du bleu à la couleur de l'écran.
	<b>Utilis.</b>	Permet de sélectionner la couleur de l'image par défaut.
<b>Rouge</b>	Vous pouvez personnaliser les couleurs de l'affichage à l'aide des options Rouge, Vert et Bleu.	
<b>Vert</b>		
<b>Bleu</b>		
<b>Six Couleurs</b>	Répond aux exigences de l'utilisateur relatives aux couleurs grâce au réglage du ton et de la saturation des six couleurs (rouge, vert, bleu, cyan, magenta, jaune) et à l'enregistrement de ces paramètres.	
	<b>Teinte</b>	Ajuste le ton des couleurs de l'écran.
	<b>Saturation</b>	Ajuste la saturation des couleurs de l'écran. Plus la valeur est faible, moins les couleurs sont saturées et lumineuses. Plus la valeur est élevée, plus les couleurs sont saturées et foncées.
<b>Réinitial</b>	Permet de restaurer les paramètres par défaut de la couleur.	

## Affichage

- 1 Pour consulter le **menu OSD**, appuyez sur le **bouton du joystick** en bas du moniteur, puis entrez dans le **Menu**.
- 2 Allez sur **Réglages > Affichage** en déplaçant le joystick.
- 3 Configurez les options en suivant les instructions affichées en bas à droite.
- 4 Si vous souhaitez configurer un menu supérieur ou une autre option, déplacez le joystick ◀ ou appuyez dessus (⊙ / OK).
- 5 Si vous souhaitez quitter le menu OSD, déplacez le joystick avec la touche ▶ jusqu'à ce que vous soyez sorti.



Chaque option est décrite ci-dessous.

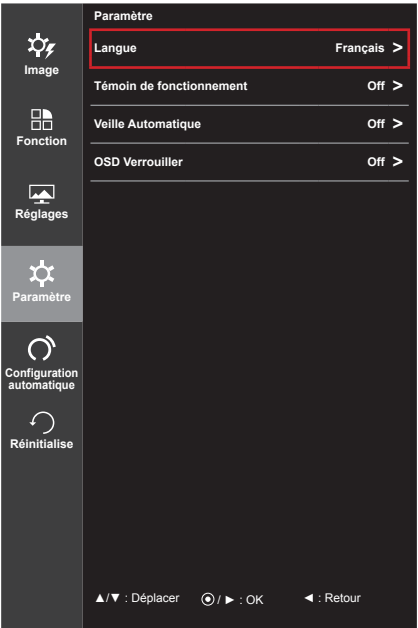
Menu > Réglages > Affichage	Description
<b>Horizontal</b>	Permet de régler la position horizontale de l'écran.
<b>Vertical</b>	Permet de régler la position verticale de l'écran.
<b>Horloge</b>	Pour obtenir la largeur correcte du signal d'entrée en réglant la fréquence. Utilisé pour réduire les barres verticales qui apparaissent en raison d'une largeur incorrecte.
<b>Phase</b>	Utilisé pour optimiser la performance de l'écran en réglant la phase.

### ! REMARQUE

- Cette fonction est activée uniquement lors de l'utilisation de l'entrée analogique D-Sub. (Lorsque vous utilisez les signaux analogiques, cette fonction est nécessaire car la position et la mise au point de la vidéo varient légèrement en fonction des cartes graphiques, des câbles, des paramètres de résolution, etc. Cette fonction n'est pas requise lorsque vous utilisez les entrées numériques.)
- Utilisez la fonction Menu > Auto Configuration (Configuration auto.) (⊙) pour obtenir automatiquement la position et la mise au point optimales.

Paramètre

- 1 Pour consulter le **menu OSD**, appuyez sur le **bouton du joystick** en bas du moniteur, puis entrez dans le **Menu**.
- 2 Allez sur **Paramètre** en déplaçant le joystick.
- 3 Configurez les options en suivant les instructions affichées en bas à droite.
- 4 Si vous souhaitez configurer un menu supérieur ou une autre option, déplacez le joystick ◀ ou appuyez dessus (⦿ / OK).
- 5 Si vous souhaitez quitter le menu OSD, déplacez le joystick avec la touche ▶ jusqu'à ce que vous soyez sorti.



FRANÇAIS

Chaque option est décrite ci-dessous.

Menu > Paramètre	Description	
Langue	Permet de définir la langue d'affichage du menu.	
Témoin de fonctionnement	Permet d'activer ou de désactiver le témoin de fonctionnement situé à l'avant du moniteur.	
	On	Le témoin de fonctionnement s'active automatiquement.
	Off	Le témoin de fonctionnement s'éteint.
Veille automatique	Éteint le moniteur automatiquement lorsqu'il n'y a pas de mouvement à l'écran pour une période de temps définie. Vous pouvez définir le délai pour la fonction d'arrêt automatique. (Off, 4H, 6H et 8H)	
OSD Verrouiller	Empêche toute saisie erronée au moyen des touches.	
	On	Désactive la fonction de saisie.
	Off	Active la fonction de saisie.
<div><div>!</div><div>REMARQUE</div><div>Toutes les fonctions sont désactivées, à l'exception de la luminosité, du contraste, du volume, de la source d'entrée, des paramètres de OSD Verrouiller et du bouton Sortie.</div></div>		

## Configuration automatique

- 1 Pour consulter le **menu OSD**, appuyez sur le **bouton du joystick** en bas du moniteur, puis entrez dans le **Menu**.
- 2 Allez sur **Configuration automatique** en déplaçant le joystick.
- 3 Configurez les options en suivant les instructions affichées en bas à droite.
- 4 Si vous souhaitez configurer un menu supérieur ou une autre option, déplacez le joystick ◀ ou appuyez dessus (● / OK).
- 5 Si vous souhaitez quitter le menu OSD, déplacez le joystick avec la touche ◀ jusqu'à ce que vous soyez sorti.



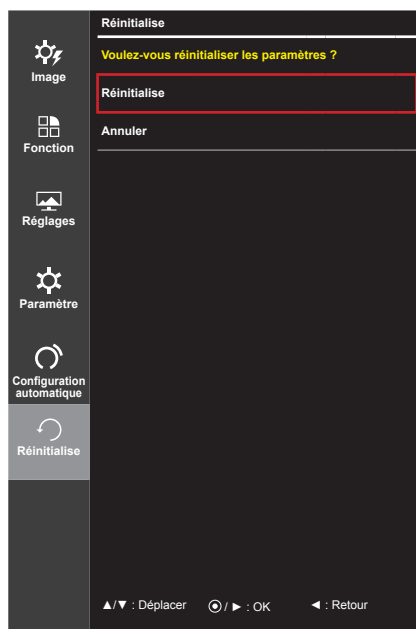
Chaque option est décrite ci-dessous.

Menu > Configuration automatique	Description
Voulez-vous effectuer la configuration automatique ?	
Oui	Ajuste automatiquement la position, la largeur et la phase de l'écran. (Activé uniquement lors de l'utilisation d'une entrée analogique D-Sub.)
Annuler	Annule la configuration automatique.



## Réinitialise

- 1 Pour consulter le **menu OSD**, appuyez sur le **bouton du joystick** en bas du moniteur, puis entrez dans le **Menu**.
- 2 Allez sur **Réinitialise** en déplaçant le joystick.
- 3 Configurez les options en suivant les instructions affichées en bas à droite.
- 4 Si vous souhaitez configurer un menu supérieur ou une autre option, déplacez le joystick ◀ ou appuyez dessus (⦿ / OK).
- 5 Si vous souhaitez quitter le menu OSD, déplacez le joystick avec la touche ▶ jusqu'à ce que vous soyez sorti.



Chaque option est décrite ci-dessous.

Menu > Réinitialise	Description
<b>Souhaitez-vous réinitialiser vos paramètres ?</b>	
<b>Réinitialise</b>	Permet de rétablir les paramètres par défaut.
<b>Annuler</b>	Annule la réinitialisation.

# RÉSOLUTION DES PROBLÈMES

Rien n'est affiché à l'écran	
Le cordon d'alimentation du moniteur est-il branché ?	<ul style="list-style-type: none"> <li>• Vérifiez que le cordon d'alimentation est correctement branché sur la prise secteur.</li> <li>• Vérifier que la fiche secteur est bien alimentée en la branchant à une lampe ou à un autre appareil électrique.</li> </ul>
Le voyant d'alimentation est-il allumé ?	<ul style="list-style-type: none"> <li>• Vérifiez la connexion du câble d'alimentation et appuyez sur le bouton d'alimentation.</li> </ul>
L'appareil est-il sous tension ? Le voyant d'alimentation est-il blanc ?	<ul style="list-style-type: none"> <li>• Vérifiez que l'entrée connectée est activée (Menu - Entrée).</li> </ul>
Le voyant d'alimentation clignote-t-il ?	<ul style="list-style-type: none"> <li>• Si le moniteur est en mode veille, déplacez la souris ou appuyez sur n'importe quelle touche du clavier pour activer l'affichage.</li> <li>• Vérifiez si l'ordinateur est allumé.</li> </ul>
Le message « <b>OUT OF RANGE</b> » ( <b>COUPURE</b> ) est-il affiché ?	<ul style="list-style-type: none"> <li>• Cela se produit lorsque les signaux émis par le PC (carte vidéo) ne sont pas inclus dans la plage de fréquence horizontale ou verticale du moniteur. Reportez-vous à la section « <b>Spécifications du produit</b> » de ce manuel pour définir la fréquence appropriée.</li> </ul>
Le message « <b>No Signal</b> » ( <b>Aucun signal</b> ) s'affiche-t-il ?	<ul style="list-style-type: none"> <li>• Ce message apparaît lorsque le câble de signal est déconnecté ou manquant entre le PC et le moniteur. Vérifiez le câble et reconnectez-le.</li> </ul>

Le message « OSD Verrouiller » s'affiche.	
Certaines des fonctions sont-elles indisponibles lorsque vous appuyez sur le bouton Menu ?	<ul style="list-style-type: none"> <li>• L'affichage à l'écran est verrouillé. Allez sur <b>Menu &gt; Paramètres et désactivez « OSD Verrouiller »</b>.</li> </ul>

Une image reste affichée sur l'écran.	
L'image reste-t-elle visible même lorsque le moniteur est éteint ?	<ul style="list-style-type: none"> <li>• L'affichage d'une image fixe pendant une durée prolongée peut endommager l'écran et provoquer cette image rémanente.</li> <li>• Pour prolonger la durée de vie du moniteur, utilisez un économiseur d'écran.</li> </ul>

L'affichage est instable et tremble / Les images affichées sur le moniteur laissent des traces d'ombre.	
Avez-vous sélectionné la résolution appropriée ?	<ul style="list-style-type: none"> <li>• Si vous avez sélectionné la résolution HDMI 1080i 60/50 Hz (interlacée), il est possible que l'écran scintille. Modifiez la résolution à 1080 P ou réglez la résolution recommandée.</li> </ul>



## REMARQUE

- **Fréquence verticale** : pour afficher une image, l'écran doit s'actualiser des dizaines de fois par seconde, comme une lampe fluorescente.  
Le nombre de fois où l'écran est rafraîchi par seconde est appelé Fréquence verticale ou Taux de rafraîchissement et est exprimé en Hz.
- **Fréquence horizontale** : le cycle horizontal correspond à la durée nécessaire à l'affichage d'une ligne horizontale. Le nombre de lignes horizontales affichées par seconde peut être calculé en divisant 1 par le cycle horizontal. Cette valeur, exprimée en kHz, correspond à la fréquence horizontale.

**REMARQUE**

- Vérifiez si la résolution ou la fréquence de la carte vidéo est comprise dans la plage reconnue par le moniteur et si elle est configurée à la résolution recommandée (optimale) dans **Panneau de configuration > Affichage > Paramètres**.
- Si la résolution de la carte vidéo n'est pas celle recommandée (optimale), le texte risque d'être flou, les images indistinctes, la zone d'affichage incomplète ou mal centrée.
- La procédure de configuration peut varier en fonction de votre ordinateur ou du système d'exploitation. Il est également possible que certaines cartes vidéo ne prennent pas en charge les résolutions spécifiées. Dans ce cas, contactez le constructeur de l'ordinateur ou de la carte vidéo pour obtenir de l'aide.
- Il est possible que certaines cartes vidéo ne prennent pas en charge la résolution 1 920 x 1 080. Si la résolution ne peut pas être affichée, contactez le fabricant de votre carte vidéo.

**Les couleurs ne s'affichent pas normalement.**

L'affichage apparaît-il décoloré (16 couleurs) ?	<ul style="list-style-type: none"> <li>• Sélectionnez le mode Couleurs 24 bits (couleurs vraies) ou supérieur. Sous Windows, choisissez Panneau de configuration &gt; Affichage &gt; Paramètres &gt; Qualité couleur.</li> </ul>
Les couleurs semblent-elles instables ou monochromes ?	<ul style="list-style-type: none"> <li>• Vérifiez si le câble de signal est correctement connecté. Reconnectez le câble ou réinsérez la carte vidéo du PC.</li> </ul>
L'écran affiche-t-il des points ?	<ul style="list-style-type: none"> <li>• Lorsque vous utilisez le moniteur, il est possible que des points pixellisés (rouges, verts, bleus, blancs ou noirs) apparaissent à l'écran. Ce phénomène est normal pour l'écran LCD. Il ne s'agit pas d'une erreur et cela n'a aucune incidence sur les performances du moniteur.</li> </ul>

**Aucun son en provenance du port de casque.**

Le D-Sub et le DVI sont-ils connectés ?	<ul style="list-style-type: none"> <li>• Le D-Sub et le DVI ne prennent pas en charge le format audio.</li> <li>• Le format audio n'est peut-être pas pris en charge selon le type de câble que vous utilisez.</li> </ul>
Les images affichées via le DP (DisplayPort) ou l'entrée HDMI sont-elles sans son ?	<ul style="list-style-type: none"> <li>• Assurez-vous que les connexions du port casque sont effectuées correctement.</li> <li>• Essayez d'augmenter le volume avec le joystick.</li> <li>• Définissez la sortie audio du PC sur le moniteur que vous utilisez : sur la fenêtre Microsoft, allez dans Panneau de configuration &gt; Matériel et audio &gt; Son &gt; définissez le moniteur comme périphérique par défaut.</li> </ul>

# SPÉCIFICATIONS DU PRODUIT

Écran LCD	Type	TFT (Thin Film Transistor) de 60,9 cm Écran LCD (Liquid Crystal Display) Diagonale de l'écran : 60,9 cm classe 24" (24" visible en diagonale)	
	Distance entre pixels	0,27675 x 0,27675 mm	
Résolution	Résolution maximale	Analogique, HDMI	1 920 x 1 080 à 60 Hz
		DVI-D, DisplayPort	1 920 x 1 080 à 144 Hz
	Résolution recommandée	1 920 x 1 080 à 60 Hz	
Signal vidéo	Fréquence horizontale	Analogique, HDMI	30 kHz à 135 kHz
		DVI-D, DisplayPort	30 kHz à 160 kHz
	Fréquence verticale	Analogique, HDMI	56 Hz à 120 Hz
		DVI-D, DisplayPort	56 Hz à 144 Hz
	Synchronisation	Sync. séparée	
Connecteur de source d'entrée	USB 1, 2, USB UP, DP(DisplayPort) IN, D-SUB IN, DVI-D IN, HDMI IN 1, 2, HP OUT		
Puissance	Tension :	100-240 V CA ~ 50/60 Hz 0,8 A	
	consommation électrique (typ.)	Mode sous tension : ≤ 23 W Mode veille : ≤ 1,2 W Mode hors tension : ≤ 0,3 W	
Réglage de l'inclinaison du support	Vers l'avant/vers l'arrière : de -5 ° à 20 ° (Face)		
Conditions d'utilisation	Fonctionnement	Température : 10 °C à 35 °C ; Humidité : 10 % à 80 %	
	Stockage	Température : -20 °C à 60 °C ; Humidité : 5 % à 90 %	
Dimensions	Dimensions du moniteur (largeur x hauteur x profondeur)		
	Avec support	567,6 mm x 401,2 mm x 248 mm	
	Sans support	567,6 mm x 353,9 mm x 57,3 mm	
Poids (sans emballage)	Avec support	5,43 kg	
	Sans support	3,83 kg	

Ces spécifications sont sujettes à modification sans préavis.

## Mode de réglage d'usine (Mode prédéfini, DisplayPort/D-SUB/DVI-D/HDMI PC)

Mode Prédéfini, PC	Fréquence horizontale (kHz)	Fréquence verticale (Hz)	Polarité (H/V)	Remarques
720 x 400	31,468	70,08	-/+	
640 x 480	31,469	59,94	-/-	
640 x 480	37,5	75	-/-	
800 x 600	37,879	60,317	+/+	
800 x 600	46,875	75	+/+	
800 x 600	76,302	119,972	+/-	
1 024 x 768	48,363	60	-/-	
1 024 x 768	60,123	75,029	+/+	
1 024 x 768	97,551	119,989	+/-	
1 280 x 1 024	63,981	60,02	+/+	
1 280 x 1 024	79,976	75,025	+/+	
1 280 x 1 024 *	130,035	119,958	+/-	
1 920 x 1 080	67,5	60	+/-	
1 920 x 1 080 **	137,26	119,98	+/-	
1 920 x 1 080 **	158,11	144	+/-	

\* 1 280 X 1 024 @ 120 Hz : HDMI non pris en charge.

\*\* 1 920 X 1 080 @ 120 Hz / 144 Hz : HDMI / D-Sub non pris en charge.

## Affichage HDMI (vidéo)

Mode Prédéfini, PC	Fréquence horizontale (kHz)	Fréquence verticale (Hz)	Remarques
480P	31,5	60	
720P	45	60	
1080P	67,5	60	

## Témoin de fonctionnement

Préréglage	Couleur du voyant
Sous tension	Blanc
Mode veille	Blanc clignotant
Hors tension	Éteint

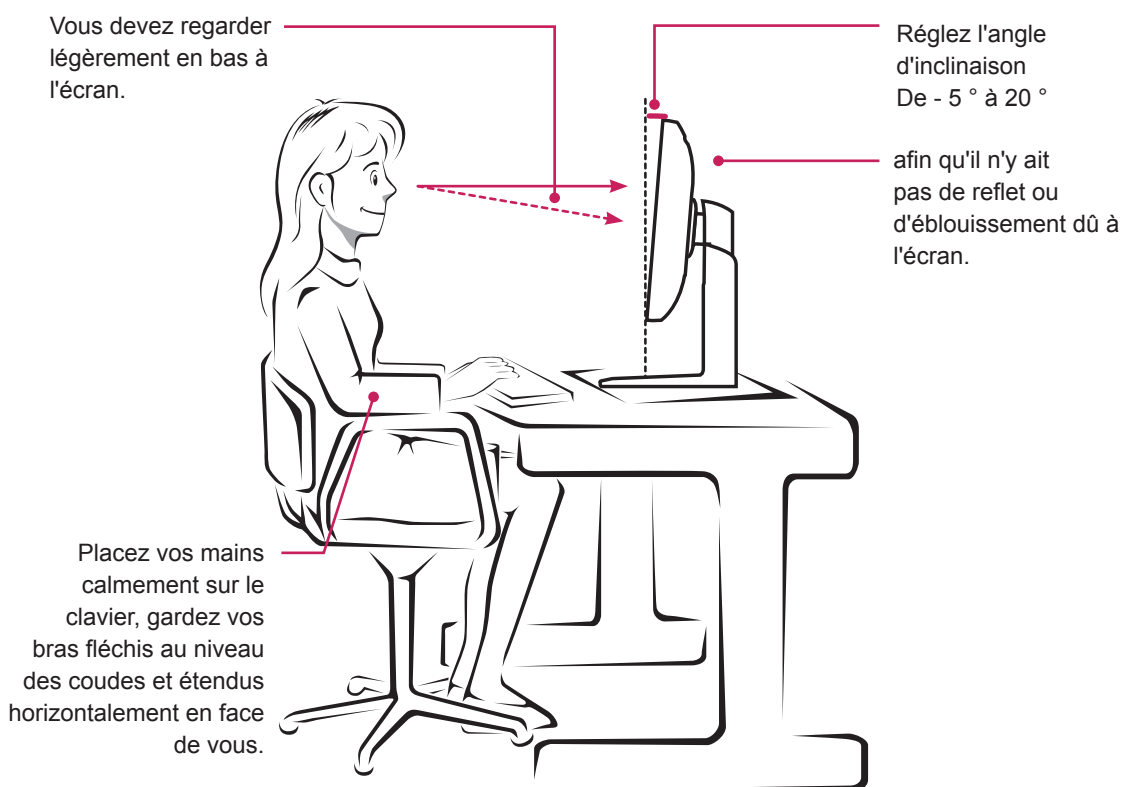
# POSTURE À ADOPTER

## Posture correcte à adopter pour utiliser le moniteur.

Réglez la position de l'écran pour le regarder de manière confortable à un angle légèrement vers le bas par rapport à la position naturelle de vos yeux.

- Faites une pause d'environ 10 minutes toutes les heures afin de limiter la fatigue liée à une trop longue utilisation.
- Le support du moniteur tactile lui permet d'être positionné de manière optimale.

Modifiez l'inclinaison du moniteur selon une inclinaison allant de  $-5^{\circ}$  à  $20^{\circ}$  pour bénéficier du plus grand confort visuel possible.







#### Declaration of Conformity

Trade Name: LG  
Model: 24GM77  
Responsible Party: LG Electronics Inc.  
Address: 1000 Sylvan Ave.  
Englewood Cliffs NJ 07632  
U.S.A  
TEL: 201-266-2534

Cet appareil répond aux exigences EMC relatives aux équipements électroménagers (Classe B) et se destine à un usage domestique.

Cet appareil peut être utilisé dans toutes les régions.

Lisez le manuel d'utilisation (CD) avec soin et gardez-le à portée de main.

L'étiquette du produit contient les informations nécessaires au service après-vente.

Modèles \_\_\_\_\_

N° de série \_\_\_\_\_

ENERGY STAR is a set of power-saving guidelines issued by the U.S. Environmental Protection Agency (EPA).



As an ENERGY STAR Partner LGE U. S. A., Inc. has determined that this product meets the ENERGY STAR guidelines for energy efficiency.

Refer to [ENERGY STAR.gov](http://ENERGY STAR.gov) for more information on the ENERGY STAR program.