

## Manuel d'utilisation

# MONITEUR IPS LED (MONITEUR LED<sup>\*</sup>)

\* Les moniteurs LED de LG combinent un écran LCD et un rétroéclairage LED.

Veuillez lire attentivement les informations de sécurité avant d'utiliser le produit.

Liste des modèles de Moniteurs IPS LED (Moniteur LED)

31MU97

# SOMMAIRE

## 3 LICENCE

---

## 4 ASSEMBLAGE ET PRÉPARATION

---

- 4 Composition du produit
- 5 Description du produit et des boutons
- 5 - Comment utiliser le bouton du joystick
- 6 - Connecteur d'entrée
- 7 Déplacer et soulever le moniteur
- 8 Installation du moniteur
- 8 - Assemblage du support
- 9 - Installation sur un bureau
- 9 - Réglage de la hauteur du support
- 10 - Réglage de l'inclinaison
- 10 - Rangement des câbles
- 11 - Fonction de rotation
- 12 - Utilisation du verrou Kensington
- 12 - Retrait du corps du support
- 13 - Installation du support mural
- 13 - Installation au mur

## 15 UTILISATION DU MONITEUR

---

- 15 Connexion à un PC
- 15 - Connexion HDMI
- 16 - (Mini) Connexion DisplayPort
- 16 Connexion aux périphériques AV
- 16 - Connexion HDMI
- 17 Connectez un périphérique
- 17 - Connexion au PC par câble USB
- 18 - Raccordement d'un casque

## 19 INSTALLATION DU LOGICIEL LG MONITOR

---

## 22 PARAMÈTRES UTILISATEUR

---

- 22 Activation du menu principal
- 22 - Fonctions du menu principal
- 23 Paramètres utilisateur
- 23 - Paramètres du menu
- 24 - Ratio
- 25 - Fonction
- 27 - PBP
- 28 - Image
- 30 - Couleur
- 31 - Paramètre
- 32 - Réinitialise

## 33 RÉOLUTION DES PROBLÈMES

---

## 35 SPÉCIFICATIONS DU PRODUIT

---

- 36 Mode de réglage d'usine (Mode prédéfini, avec ports d'affichage HDMI / (Mini) DisplayPort PC)
- 36 Durée HDMI (vidéo)
- 36 Voyant d'alimentation

## 37 POSTURE À ADOPTER

---

- 37 Posture correcte à adopter pour utiliser le moniteur.

# LICENCE

Chaque modèle dispose de licences différentes. Consultez le site [www.lg.com](http://www.lg.com) pour en savoir plus sur les licences.



Les termes HDMI et High-Definition Multimedia Interface et le logo HDMI sont des marques commerciales ou des marques déposées de HDMI Licensing LLC aux Etats Unis et dans d'autres pays.



VESA, le logo VESA, le logo Display Port Compliance et le logo Display Port Compliance pour les sources Dual-mode sont des marques déposées de Video Electronics Standards Association.

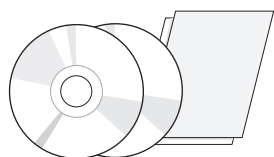


MaxxAudio et toutes les marques commerciales complémentaires MAXX sont des marques et/ou des marques déposées de Waves Audio Ltd.

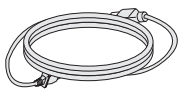
# ASSEMBLAGE ET PRÉPARATION

## Composition du produit

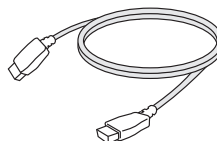
Veuillez vérifier que tous les éléments sont bien présents dans l'emballage avant d'utiliser le produit. S'il manque des éléments, contactez le revendeur auprès duquel vous avez acheté le produit. Notez bien que le produit et les éléments qui l'accompagnent peuvent avoir un aspect différent de ceux de l'illustration.



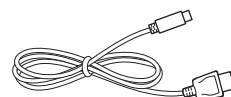
CD (Manuel utilisateur/  
Logiciel/Guides) / Cartes



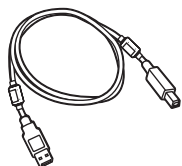
Cordon d'alimentation



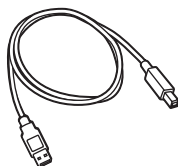
Câble HDMI



Câble Mini DisplayPort



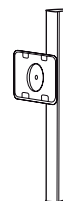
ou



Câble USB 3.0 de type A-B



Base du support



Corps du support



Deux vis  
(M4 x 10)



Support de câble



### ATTENTION

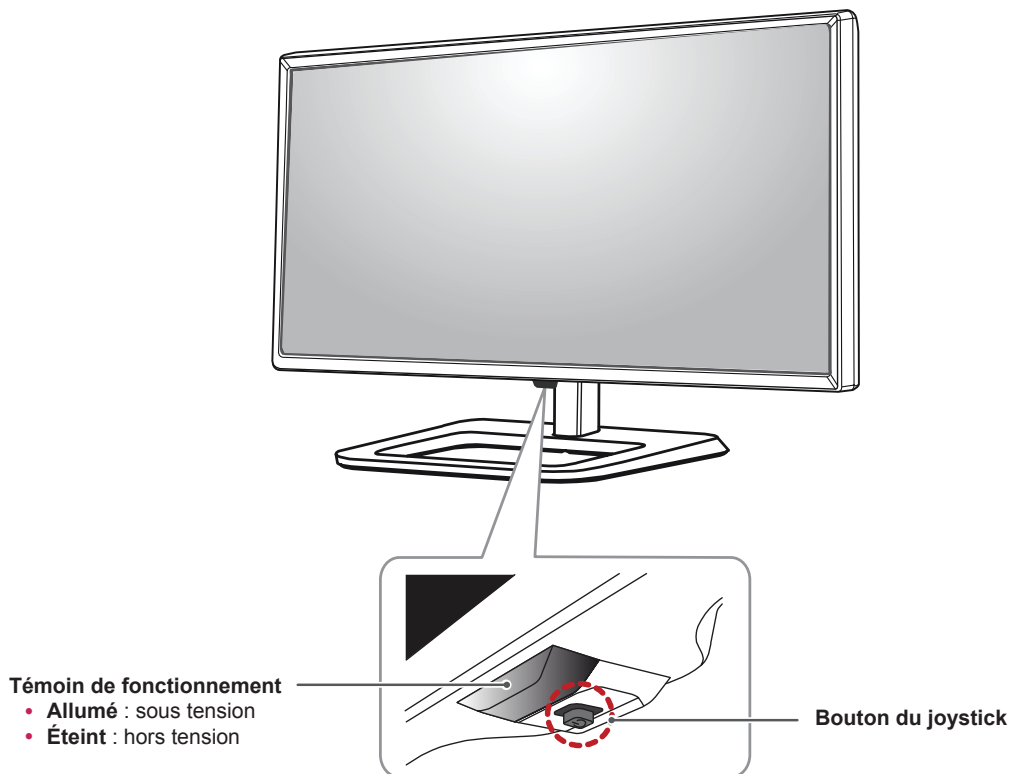
- Veillez à toujours utiliser des composants de la marque afin d'assurer la sécurité et les performances du produit.
- La garantie du produit ne couvre pas les dommages ou les blessures causés par l'utilisation de composants contrefaits.
- Nous vous recommandons d'utiliser les composants fournis.
- Si vous utilisez des câbles génériques non certifiés par LG, l'écran risque de ne rien afficher ou de subir des bruits de l'image.



### REMARQUE

- Les composants peuvent différer de l'illustration.
- Les informations et spécifications contenues dans ce manuel peuvent être modifiées sans préavis, dans le but d'améliorer les performances du produit.
- Pour l'achat d'accessoires en option, adressez-vous à un magasin de matériel électronique, rendez-vous sur un site d'achat en ligne ou contactez le revendeur auprès duquel vous avez acheté ce produit.
- Le cordon d'alimentation fourni peut différer selon les régions.

## Description du produit et des boutons



## Comment utiliser le bouton du joystick

Vous pouvez facilement contrôler les fonctions du moniteur en appuyant sur le bouton du joystick ou en le déplaçant vers la gauche/droite avec le doigt.

### Fonctions de base

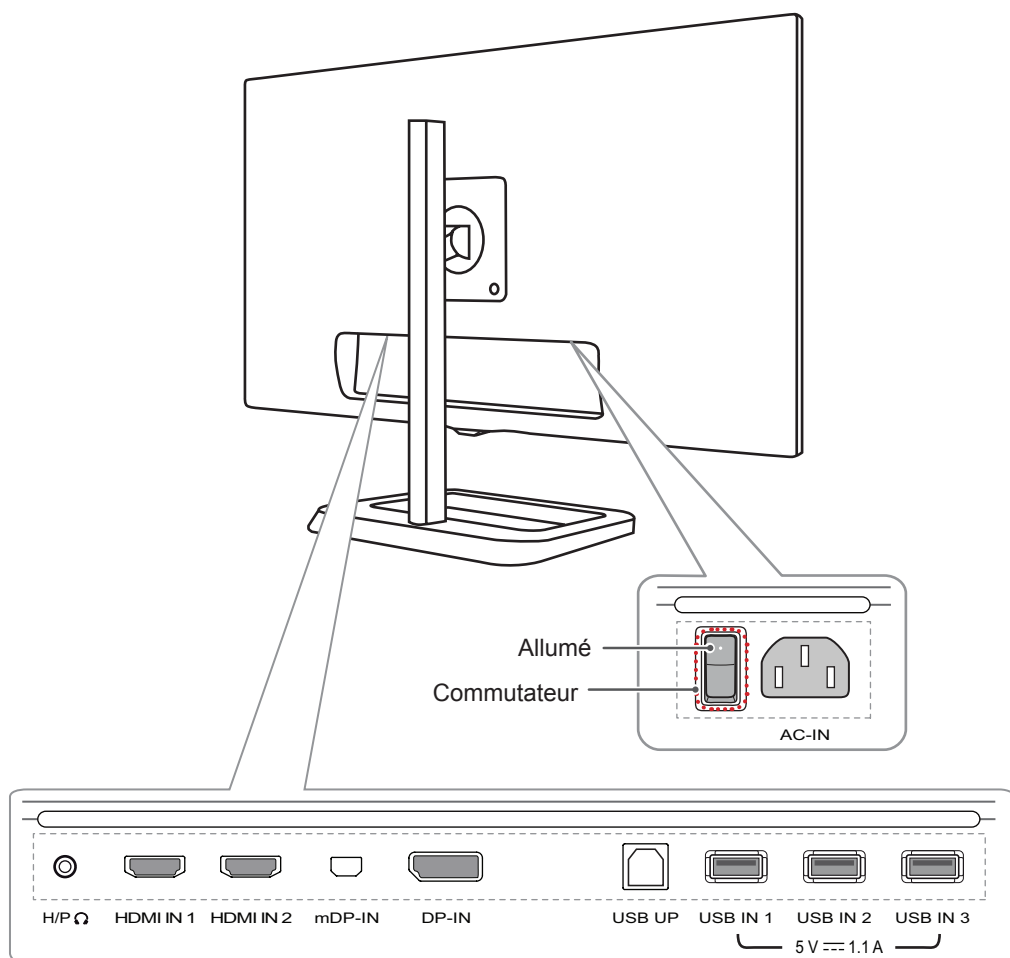
		<b>Marche</b>	Appuyez une fois sur le bouton du joystick pour allumer le moniteur.
		<b>Arrêt</b>	Appuyez de façon prolongée sur le bouton du joystick pour éteindre le moniteur.
		<b>Contrôle du volume</b>	Vous pouvez régler le volume en déplaçant le bouton du joystick vers la gauche/droite.



### REMARQUE

- Le bouton du joystick se trouve en bas du moniteur.
- Avant de mettre le moniteur sous tension, veuillez vous assurer que le commutateur sur le côté du produit est bien sur la position Activé.

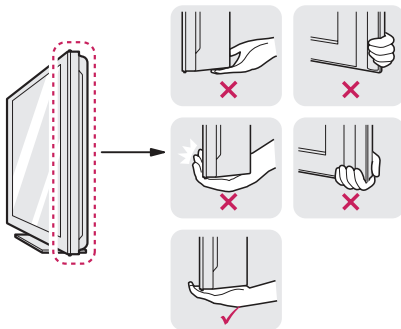
## Connecteur d'entrée



## Déplacer et soulever le moniteur

Si vous souhaitez déplacer ou soulever le moniteur, suivez ces instructions pour éviter de le rayer ou de l'endommager afin d'assurer un déplacement sans danger, quelle que soit sa forme ou sa taille.

- Il est recommandé d'installer le moniteur dans sa boîte ou son emballage d'origine avant d'essayer de le déplacer.
- Avant de déplacer ou de soulever le moniteur, débranchez le cordon d'alimentation et tous les autres câbles.
- Maintenez fermement le moniteur par le bas et le côté du cadre. Ne maintenez pas le panneau directement.

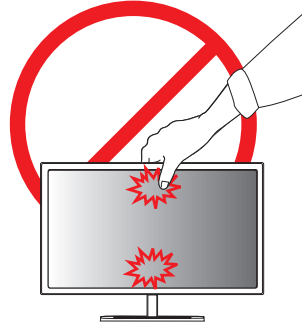


- Lorsque vous tenez le moniteur, orientez l'écran vers vous pour éviter de le rayer.
- Lorsque vous transportez le moniteur, ne l'exposez pas à des secousses ou à des vibrations excessives.
- Lorsque vous déplacez le moniteur, maintenez-le à la verticale, ne le tournez jamais latéralement et ne l'inclinez pas sur le côté.

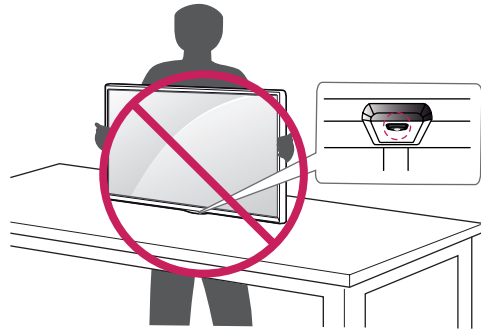


### ATTENTION

- Évitez autant que possible de toucher l'écran du moniteur.
  - Vous risqueriez d'endommager l'écran ou certains pixels qui permettent de composer l'image.



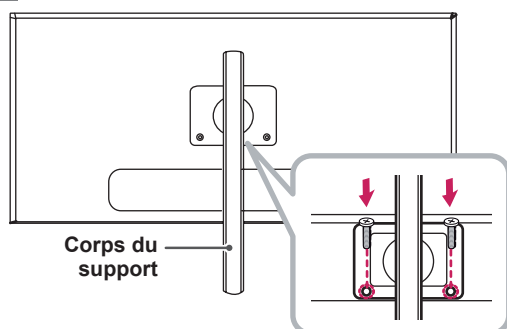
- Si vous utilisez le panneau du moniteur sans la base du support, le bouton du joystick pourrait rendre le moniteur instable ou le faire tomber, ce qui pourrait endommager le moniteur ou vous blesser. Cela pourrait également entraîner des dysfonctionnements du bouton du joystick.



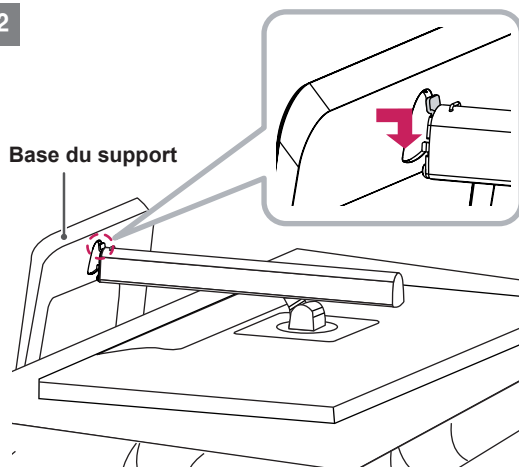
## Installation du moniteur

### Assemblage du support

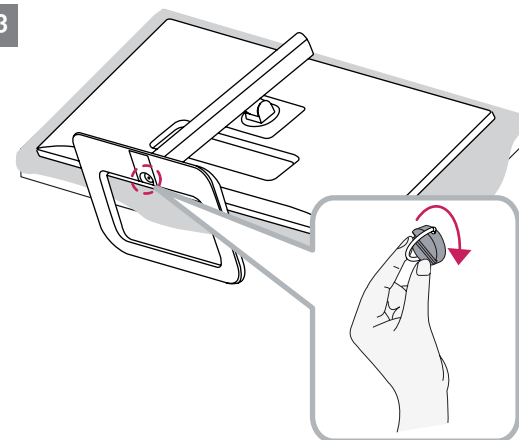
1



2



3



#### ATTENTION

- Pour protéger l'écran et éviter de le rayer, recouvrez la surface d'un chiffon doux.
- Les illustrations de ce document représentent les procédures standard ; elles peuvent donc différer de votre produit.
- Évitez de trop serrer les vis. Vous risqueriez d'endommager le moniteur. Les dommages provoqués de cette manière ne sont pas couverts par la garantie du produit.
- Ne portez jamais le moniteur à l'envers en le tenant uniquement par la base du support. Cela pourrait provoquer la chute du moniteur et entraîner des blessures.
- Lorsque vous soulevez ou déplacez le moniteur, ne touchez pas à l'écran. Toute pression exercée sur l'écran du moniteur pourrait l'endommager.



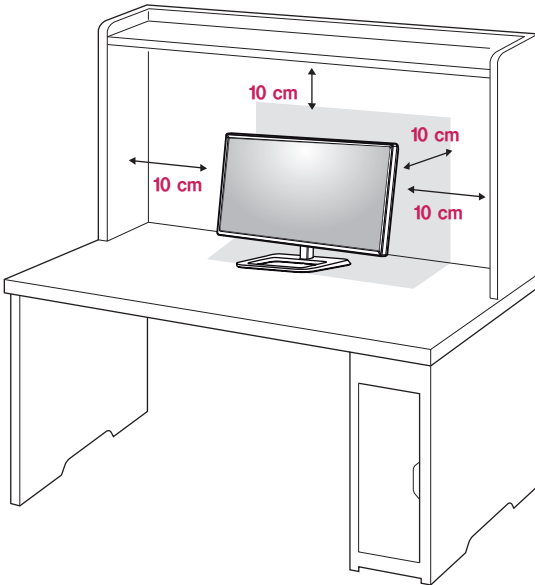
#### REMARQUE

- Le socle se démonte en effectuant l'inverse du processus de montage.

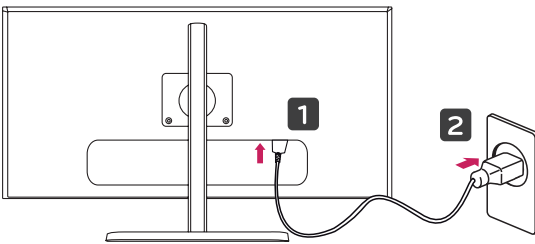


## Installation sur un bureau

- 1 Soulevez le moniteur et placez-le sur le bureau en position verticale. Laissez une distance d'au moins 10 cm entre le moniteur et le mur pour assurer une ventilation correcte.



- 2 Connectez le câble d'alimentation au produit avant de le brancher sur une prise murale.



- 3 Pour allumer le moniteur, appuyez sur le bouton du joystick en bas de l'appareil.

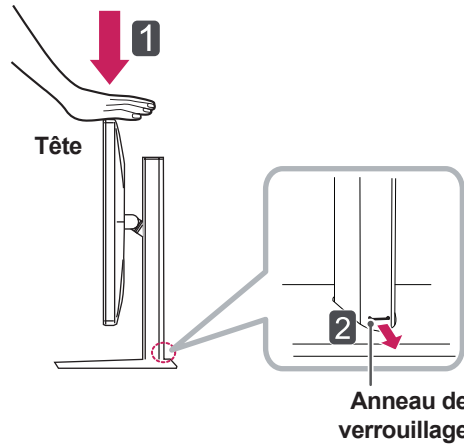


### ATTENTION

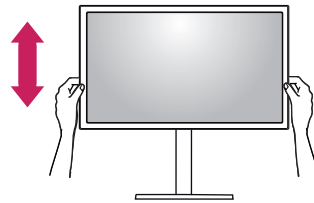
- Débranchez toujours le cordon d'alimentation avant de déplacer ou d'installer le moniteur. Le non-respect de cette consigne peut provoquer une électrocution.

## Réglage de la hauteur du support

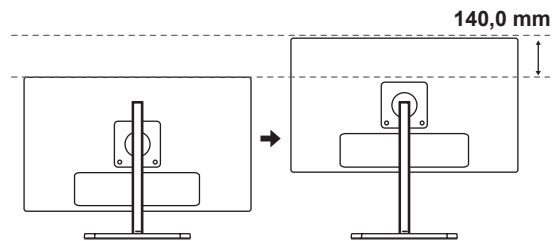
- 1 Placez le moniteur monté sur la base du support en position verticale.
- 2 Appuyez sur le **moniteur** et tirez sur l'**anneau de verrouillage**.



- 3 Tenez fermement le moniteur à deux mains et réglez la hauteur.

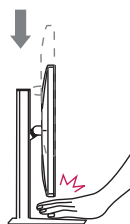


- 4 La hauteur est réglable jusqu'à **140,0 mm**.



### ATTENTION

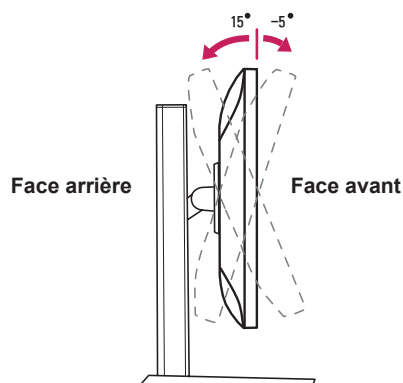
- Une fois que vous avez retiré l'anneau de blocage, il n'est pas nécessaire de le remettre en place pour régler la hauteur.

**AVERTISSEMENT**

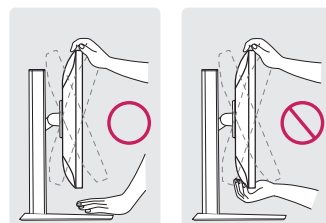
- Ne placez pas vos doigts ou votre main entre l'écran et la base (châssis) lorsque vous réglez la hauteur de l'écran.

**Réglage de l'inclinaison**

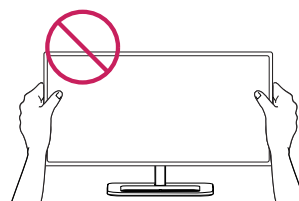
- 1 Placez le moniteur en position verticale, monté sur la base du support.
- 2 Modifiez l'inclinaison de l'écran. L'angle de l'écran peut être modifié de  $-5^{\circ}$  à  $35^{\circ}$  vers l'avant et l'arrière, pour vous offrir le meilleur confort visuel possible.

**AVERTISSEMENT**

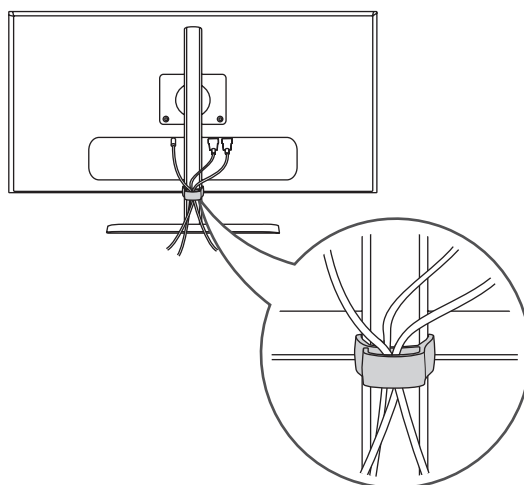
- Pour éviter de vous blesser les doigts lors du réglage de l'inclinaison de l'écran, ne posez pas votre main sur la partie inférieure du cadre du moniteur, comme le montre l'illustration ci-dessous.



- Veillez à ne pas poser les doigts ou appuyer sur la surface de l'écran lorsque vous modifiez son inclinaison.

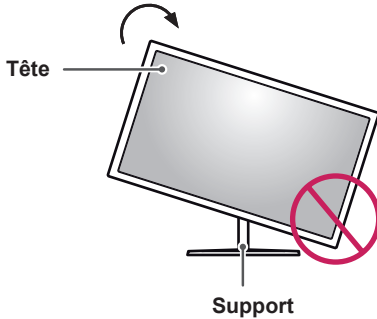
**Rangement des câbles**

Arrangez les câbles à l'aide du support de câbles comme indiqué sur l'illustration.



## Fonction de rotation

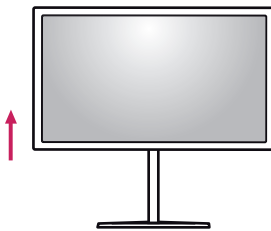
La fonction de rotation permet au moniteur de pivoter de 90 ° dans le sens des aiguilles d'une montre.



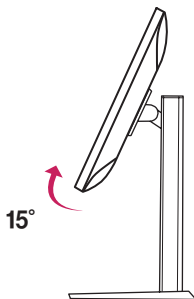
### AVERTISSEMENT

- Pour éviter d'abîmer la base du support, assurez-vous qu'il n'est pas en contact avec le moniteur lors de la rotation de ce dernier à l'aide de la fonction de rotation.

- 1 Levez le moniteur à sa hauteur maximum.



- 2 Ajustez l'angle du moniteur dans la direction de la flèche telle qu'indiquée dans l'illustration ci-dessous.



- 3 Pivotez le moniteur dans le sens des aiguilles d'une montre.



- 4 Terminez l'installation en faisant tourner le moniteur à 90° comme indiqué sur l'illustration ci-dessous.

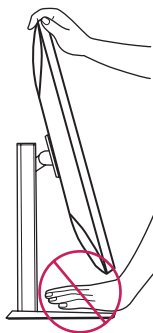


### REMARQUE

- La fonction de rotation automatique du moniteur n'est pas disponible.
- Un raccourci clavier Windows vous permet de faire pivoter facilement l'affichage de l'écran. Certaines versions de Windows et certains pilotes de carte graphique peuvent utiliser des paramètres différents pour la touche de pivot de l'écran ou ne pas prendre en charge la touche de pivot.
- Versions de Windows prenant le raccourci clavier en charge : Windows 7 et Windows 8.1
- Raccourcis clavier Windows de rotation de l'affichage de l'écran
  - 0 ° : Ctrl + Alt + Flèche vers le haut (↑)
  - 90 ° : Ctrl + Alt + Flèche vers la gauche (←)
  - 180 ° : Ctrl + Alt + Flèche vers le bas (↓)
  - 270 ° : Ctrl + Alt + Flèche vers la droite (→)

**AVERTISSEMENT**

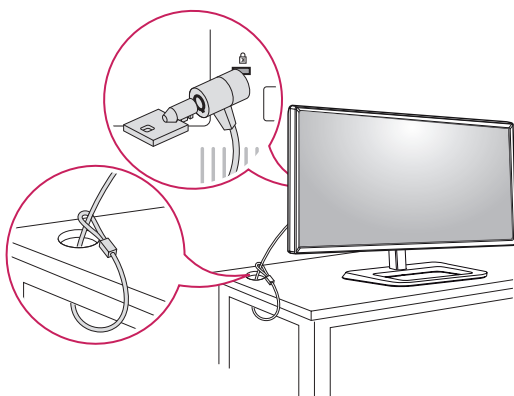
- Redoublez d'attention lors de la rotation si le câble du moniteur est branché.
- Pour éviter de vous blesser lors de la rotation, ne placez pas vos doigts entre l'écran et la base du support.

**Utilisation du verrou Kensington**

Le connecteur du système de sécurité Kensington est situé à l'arrière du moniteur.

Pour plus d'informations sur l'installation et l'utilisation de ce système de sécurité, consultez le guide de l'utilisateur du verrou Kensington ou rendez-vous sur le site Web <http://www.kensington.com>.

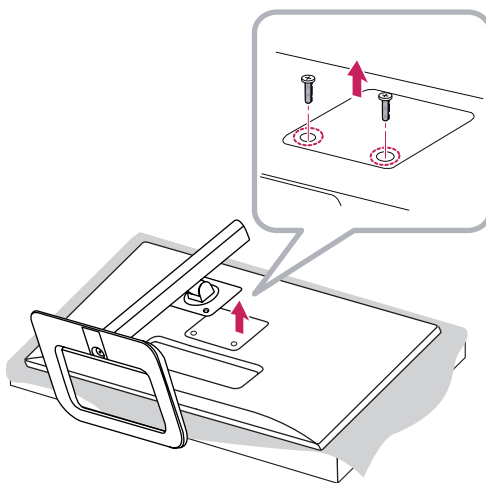
Reliez votre moniteur à un bureau à l'aide du câble du système de sécurité Kensington.

**REMARQUE**

- Le système de sécurité Kensington est livré en option. Les accessoires en option sont disponibles à la vente dans la plupart des magasins d'électronique.

**Retrait du corps du support**

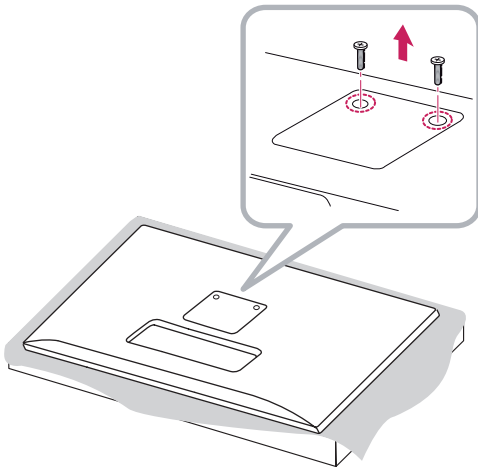
- 1 Placez le moniteur à plat, l'écran tourné vers le bas. Pour protéger l'écran et éviter de le rayer, couvrez la surface avec un chiffon doux.
- 2 À l'aide d'un tournevis, retirez les 2 vis et séparez le support du moniteur.



## Installation du support mural

Ce moniteur présente les caractéristiques nécessaires pour l'ajout d'un support mural ou d'autres périphériques compatibles.

- 1 Placez le moniteur à plat, l'écran tourné vers le bas. Pour protéger l'écran et éviter de le rayer, recouvrez la surface d'un chiffon doux.
- 2 À l'aide d'un tournevis, retirez les 2 vis au sommet du support mural à l'arrière du moniteur.



- 3 Placez le support mural sur le moniteur en faisant coïncider les trous de vis avec ceux du moniteur.
- 4 À l'aide d'un tournevis, serrez les quatre vis pour fixer le support au moniteur.

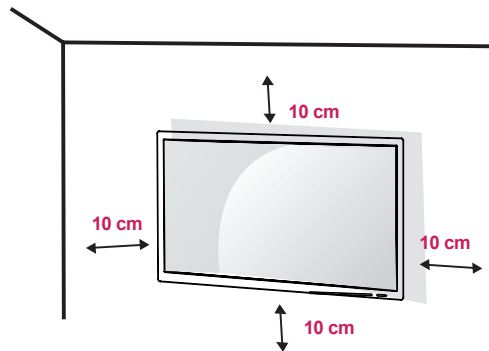


### REMARQUE

- Le support mural est vendu séparément.
- Pour plus d'informations sur l'installation, consultez le guide d'installation du support mural.
- Veillez à ne pas exercer une pression excessive lors du montage du support mural, cela pourrait endommager l'écran du moniteur.

## Installation au mur

Installez le moniteur à une distance d'au moins 10 cm du mur et laissez environ 10 cm d'espace de chaque côté du moniteur pour garantir une ventilation correcte.\* Pour obtenir des instructions d'installation détaillées, demandez conseil à votre revendeur. Si vous souhaitez installer un support mural pivotant, consultez le manuel qui s'y rapporte.



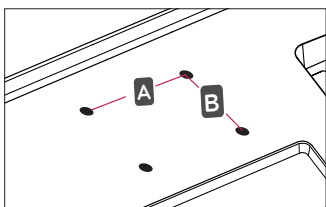
Pour installer le moniteur à un mur, fixez un support de fixation murale (disponible en option) à l'arrière du moniteur.

Assurez-vous que le support mural est correctement fixé au moniteur et au mur.

- 1 L'utilisation de vis plus longues que la norme pourrait endommager l'intérieur du produit.
- 2 Une vis non conforme à la norme VESA peut endommager le produit et provoquer la chute du moniteur. LG Electronics n'est pas responsable des accidents liés à l'utilisation de vis non standard.

Support pour fixation murale (A x B)	100 x 100
Vis du support	M4 x 10 mm
Vis nécessaires	4
Support mural (en option)	RW120

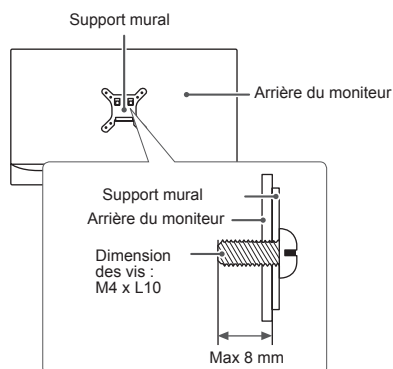
- Support pour fixation murale (A x B)

**REMARQUE**

- Utilisez les vis conformes aux normes VESA.
- Le kit d'installation du support mural contient le guide d'installation, ainsi que tous les éléments nécessaires.
- Le support mural est disponible en option. Pour vous procurer des accessoires en option, contactez votre revendeur.
- La longueur des vis peut varier en fonction du support mural. Vérifiez leur longueur avant de procéder à l'installation.
- Pour plus d'informations, consultez le guide de l'utilisateur du support de fixation murale.

**ATTENTION**

- Débranchez toujours le cordon d'alimentation avant de déplacer ou d'installer le moniteur, pour éviter tout risque d'électrocution.
- L'installation du moniteur au plafond ou sur un mur incliné est fortement déconseillée. Le moniteur risque de tomber et de provoquer des blessures. Utilisez un support mural agréé par LG et contactez votre revendeur local ou une personne qualifiée.
- Évitez de trop serrer les vis. Vous risqueriez d'endommager le moniteur. Les dommages provoqués de cette manière ne sont pas couverts par la garantie du produit.
- Utilisez un support mural et des vis conformes aux normes VESA. Les dommages résultant de l'utilisation ou de la mauvaise utilisation de composants non appropriés ne sont pas couverts par la garantie du produit.
- Mesurées depuis l'arrière du moniteur, la longueur des vis ne doit pas excéder 8 mm.



# UTILISATION DU MONITEUR

Appuyez sur le bouton du joystick, allez dans Menu → Image → Source d'entrée, puis sélectionnez l'option d'entrée.



## ATTENTION

- N'appuyez pas sur l'écran de façon prolongée. Vous risqueriez de déformer l'image.
- Évitez d'afficher une image fixe à l'écran pendant une période prolongée. Cela risque de provoquer une image rémanente. Configurez si possible un écran de veille.



## REMARQUE

- Branchez le cordon d'alimentation à une multiprise (3 fiches) reliée à la terre ou à une prise murale mise à la terre.
- Si vous allumez le moniteur dans une pièce à basse température, un scintillement peut se produire. Ce phénomène est tout à fait normal.
- Des points rouges, verts ou bleus peuvent apparaître sur l'écran. Ce phénomène est tout à fait normal.

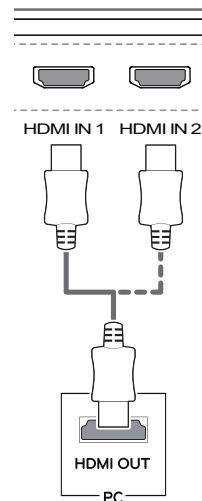
## Connexion à un PC

- Ce moniteur est compatible avec la fonction \*Plug and Play.

\* Plug and Play : fonction permettant d'ajouter un périphérique à un ordinateur sans devoir procéder à une reconfiguration ou installer manuellement des pilotes.

## Connexion HDMI

Permet de transmettre les signaux vidéo et audio numériques de votre ordinateur au moniteur. Connectez votre PC au moniteur à l'aide du câble HDMI, comme illustré ci-dessous.



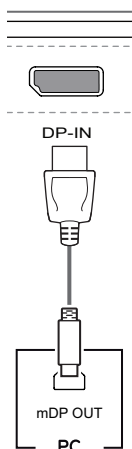
## ATTENTION

- Assurez-vous d'utiliser le câble HDMI fourni avec le produit. Le non-respect de cette consigne peut entraîner un dysfonctionnement du périphérique.
- La connexion de votre PC au moniteur à l'aide d'un câble HDMI peut provoquer des problèmes de compatibilité.
- L'utilisation d'un câble DVI à HDMI/ DP (DisplayPort) à HDMI peut présenter des problèmes de compatibilité.
- Utilisez un câble certifié sur lequel est apposé le logo HDMI. Si vous utilisez un câble non certifié HDMI, l'écran peut ne pas s'afficher ou une erreur de connexion peut survenir.
- Types de câbles HDMI recommandés
  - Câble HDMI<sup>®</sup>/TM haute vitesse
  - Câble HDMI<sup>®</sup>/TM haute vitesse avec Ethernet

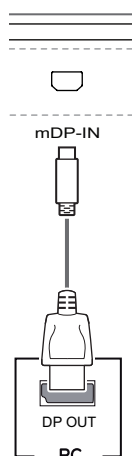
## (Mini) Connexion DisplayPort

Permet de transmettre les signaux vidéo et audio numériques de votre ordinateur au moniteur. Connectez le moniteur à votre PC à l'aide du câble Display Port, tel qu'illustré ci-dessous :

DisplayPort



Mini DisplayPort



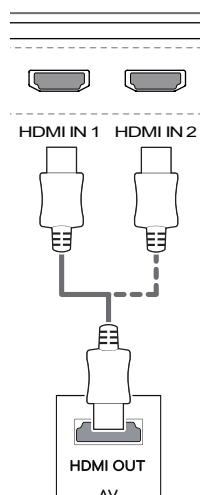
### REMARQUE

- Il se peut qu'il n'y ait aucune sortie vidéo ou audio selon la version DP (DisplayPort) de votre PC.
- Assurez-vous d'utiliser le câble Mini DisplayPort fourni avec le produit. Le non-respect de cette consigne peut entraîner un dysfonctionnement du périphérique.
- Si vous utilisez des câbles génériques non certifiés par LG, l'écran risque de ne rien afficher ou de subir des bruits de l'image.

## Connexion aux périphériques AV

### Connexion HDMI

La connexion HDMI permet de transmettre des signaux numériques audio et vidéo de votre périphérique AV vers votre moniteur. Connectez votre périphérique AV au moniteur à l'aide du câble HDMI, comme illustré ci-dessous.



### REMARQUE

- Assurez-vous d'utiliser le câble HDMI fourni avec le produit. Le non-respect de cette consigne peut entraîner un dysfonctionnement du périphérique.
- L'utilisation d'un câble DVI à HDMI/DP (DisplayPort) à HDMI peut présenter des problèmes de compatibilité.
- Utilisez un câble certifié sur lequel est apposé le logo HDMI. Si vous utilisez un câble non certifié HDMI, l'écran peut ne pas s'afficher ou une erreur de connexion peut survenir.
- Types de câbles HDMI recommandés
  - Câble HDMI<sup>®</sup>/TM haute vitesse
  - Câble HDMI<sup>®</sup>/TM haute vitesse avec Ethernet



## Connectez un périphérique

### Connexion au PC par câble USB

Le port USB du produit fonctionne comme un concentrateur USB.



#### REMARQUE

- Installez le service pack le plus récent pour le système d'exploitation Windows avant d'utiliser le produit.
- Les périphériques sont vendus séparément.
- Un clavier, une souris ou un périphérique de stockage USB peuvent être connectés au port USB.

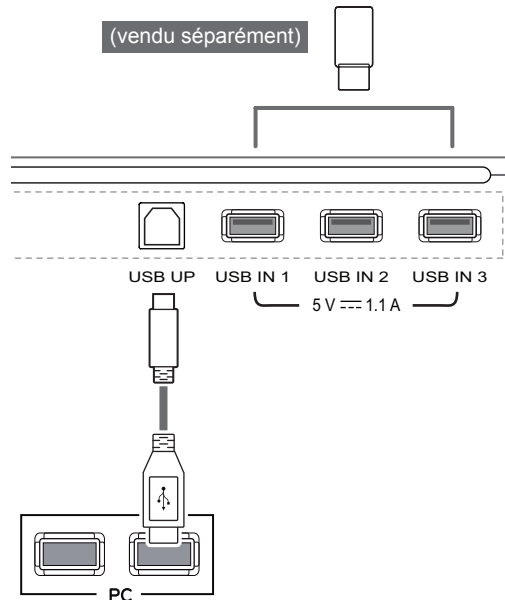


#### ATTENTION

<Consignes relatives à l'utilisation d'un périphérique USB>

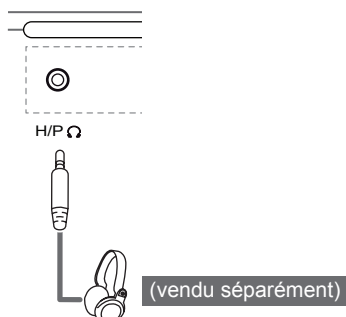
- Les périphériques de stockage USB dotés d'un programme de détection automatique ou de leur propre pilote peuvent ne pas être pris en charge.
- Certains périphériques USB peuvent ne pas être pris en charge ou ne pas fonctionner correctement.
- Nous vous conseillons d'utiliser un concentrateur ou un disque dur USB doté d'une alimentation externe. (Si l'alimentation électrique n'est pas adaptée, le périphérique de stockage USB risque de ne pas être détecté correctement.)

Pour utiliser la fonction USB 3.0, connectez le câble USB 3.0 de type A-B du produit au PC. Les périphériques connectés au port d'entrée USB peuvent être contrôlés à partir du PC.



## Raccordement d'un casque

Connectez un périphérique au moniteur via le port pour casque. Connectez le périphérique comme dans l'illustration.

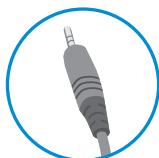


### REMARQUE

- Les périphériques sont vendus séparément.
- L'utilisation de prises d'oreillette [Angulaires] peut provoquer des problèmes lors de la connexion d'un autre périphérique externe au moniteur. Il est donc conseillé d'utiliser des prises d'oreillette [Droites].



**Angulaires**



**Droites**

- Selon les paramètres audio de l'ordinateur et du périphérique externe, les fonctionnalités du casque et des haut-parleurs peuvent être limitées.

# INSTALLATION DU LOGICIEL LG MONITOR

Insérez dans le lecteur de l'ordinateur le CD du logiciel fourni avec le produit. Ensuite, installez LG Monitor Software. Les images de l'écran d'installation sont uniquement fournies pour référence. Le véritable écran d'installation peut varier selon le modèle.

- 1 Configurez Internet Explorer comme navigateur Internet par défaut.
- 3 Suivez les instructions pour procéder à l'installation.

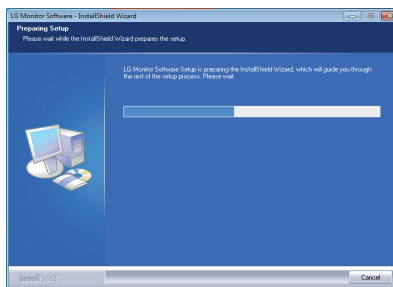


- 2 Cliquez sur « LG Monitor Software » (logiciel LG Monitor) depuis l'écran principal du CD. Lorsque la fenêtre de téléchargement de fichier s'affiche, cliquez sur le bouton « Run » (Exécuter). (L'écran ci-dessous peut varier selon votre système d'exploitation ou votre version d'Internet Explorer, mais le mode d'installation reste le même.)

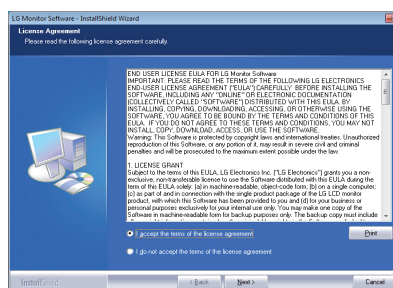


## ATTENTION

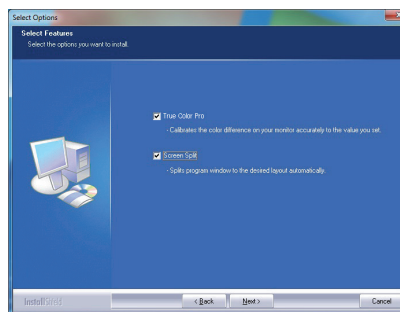
- Windows 7 doit être mis à jour avec la version Service Pack 1 ou une version ultérieure.



- 4 Cochez la case « I accept the terms of the agreement » (« J'accepte les conditions générales du contrat ») sur l'écran du contrat de licence, puis cliquez sur le bouton [Next] (Suivant).



- 5 Sélectionnez le programme que vous souhaitez installer.

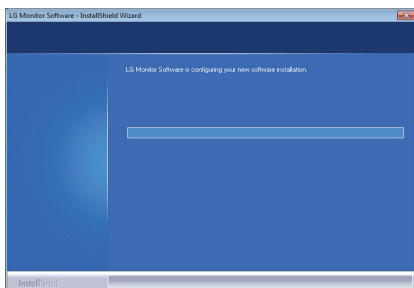




## REMARQUE

- **Screen Split** : ce programme divise automatiquement la fenêtre du programme conformément à votre souhait.
- **True Color Pro** : ce programme calibre avec précision les couleurs de sortie sur le moniteur afin de s'adapter à vos besoins.

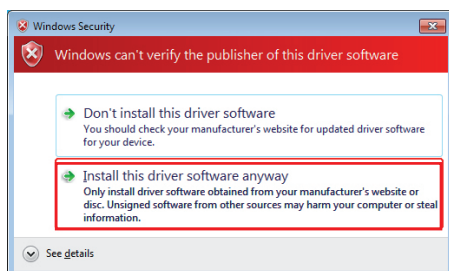
- 6 Le logiciel LG Monitor démarre l'installation, comme illustré ci-dessous :



- 7 Si le pilote TUSB3410 n'est pas encore installé, il sera installé automatiquement. Sélectionnez « Install this driver software anyway (I) (Installer ce pilote de logiciel dans tous les cas (I)) » si le message de sécurité de Windows ci-dessous s'affiche.



Please wait, Installing TUSB3410 driver ...



- 8 Le programme que vous avez sélectionné sur la page FUNCTION (FONCTION) s'installe automatiquement.

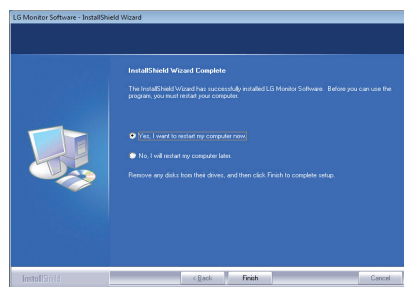


Please wait, Installing True Color Pro...



Please wait, Installing Screen Split ...

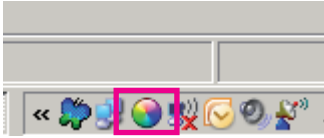
- 9 Lorsque l'installation est terminée, redémarrez l'ordinateur.





### REMARQUE

- Lorsque vous exécutez le logiciel True Color Pro, l'icône True Color Pro [img alt="True Color Pro icon: a circle with a rainbow gradient." data-bbox="308 138 328 158]] apparaît dans la barre d'état système en bas de l'écran de votre PC.



- Cliquez avec le bouton droit sur l'icône True Color Pro puis sélectionnez « Start Program (Démarez le programme) » pour lancer le programme.



### REMARQUE

- Pour utiliser la fonction True Color Pro, vous devez acheter un calibre compatible.
- Pour plus de détails sur les calibres et les cartes graphiques compatibles, reportez-vous au guide de l'utilisateur du logiciel True Color Pro.
- Si vous avez changé le port de source d'entrée, nous vous recommandons de calibrer la qualité d'image du moniteur une nouvelle fois.

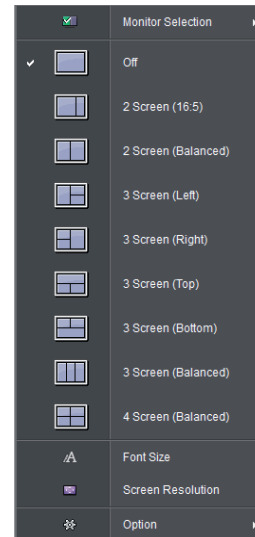


### REMARQUE

- Lorsque vous exécutez Screen Split, l'icône Screen Split [img alt="Screen Split icon: a monitor with a split screen." data-bbox="648 373 668 393]] apparaît dans la barre d'état système en bas à droite de l'écran de votre PC.



- Effectuez un clic-droit sur l'icône Screen Split et sélectionnez la configuration souhaitée.



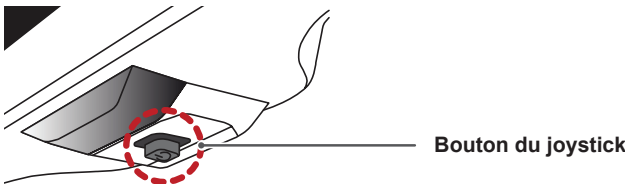
### ATTENTION

- Après avoir effectué le calibrage du moniteur avec le logiciel True Color Pro, retirez le calibre du moniteur et conservez-le à température ambiante et à l'abri des rayons directs du soleil, ou rangez-le dans son emballage.
  - L'exposition du calibre de façon prolongée à la lumière directe du soleil peut en altérer son fonctionnement.
  - Ne pas conserver à une température trop faible ou trop élevée, ni dans un environnement à forte humidité.
- Si une application de calibrage tierce est déjà installée sur votre PC, il est possible que la qualité d'image soit amoindrie à cause d'un conflit entre les deux applications. Pour une performance optimale, nous vous recommandons de désinstaller l'application de calibrage tierce.

# PARAMÈTRES UTILISATEUR

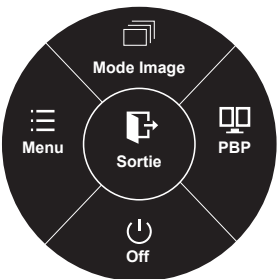
## Activation du menu principal

- 1 Appuyez sur le bouton du joystick en bas du moniteur.
- 2 Déplacez le joystick vers le haut/bas (▲/▼) et vers la gauche/droite (◀/▶) pour régler les options.
- 3 Appuyez une nouvelle fois sur le bouton du joystick pour sortir du menu principal.



Bouton	Statut du menu	Description
	Menu principal désactivé	Permet d'activer le menu principal.
	Menu principal activé	Permet de sortir du menu principal. (Maintenez le bouton enfoncé pour éteindre le moniteur : vous pouvez éteindre le moniteur de cette façon à n'importe quel moment, même lorsque l'affichage écran est activé)
	◀ Menu principal désactivé	Règle le niveau du volume du moniteur.
	Menu principal activé	Permet d'accéder aux fonctions du menu.
	▶ Menu principal désactivé	Règle le niveau du volume du moniteur.
	Menu principal activé	Permet d'accéder à la fonction PBP.
	▲ Menu principal désactivé	Permet d'activer le menu principal.
	Menu principal activé	Active la fonction Mode image.
	▼ Menu principal désactivé	Permet d'activer le menu principal.
	Menu principal activé	Permet d'éteindre le moniteur.

## Fonctions du menu principal



● Appui Long : off

Menu principal	Description
Menu	Permet de configurer les paramètres de l'écran.
Mode Image	Permet d'optimiser l'écran pour le Mode Image.
PBP	Permet d'afficher les écrans pour deux modes d'entrée sur un moniteur.
Eteindre le moniteur	Permet d'éteindre le moniteur.
Sortie	Permet de sortir du menu principal.

## Paramètres utilisateur

### Paramètres du menu

- 1 Pour consulter le **menu OSD**, appuyez sur le **bouton du joystick** en bas du moniteur, puis entrez dans le **Menu**.
- 2 Configurez les options en déplaçant le joystick vers le haut/bas ou vers la gauche/droite.
- 3 Pour retourner au menu supérieur ou régler d'autres éléments du menu, déplacez le joystick avec la touche ◀ ou appuyez (○ / OK) dessus.
- 4 Si vous souhaitez sortir du menu OSD, déplacez le joystick avec la touche ◀ jusqu'à ce que vous soyez sorti.
  - Lorsque vous accédez au menu, des instructions sur la manière d'utiliser le bouton s'affichent en bas à droite de l'écran.



Image



Fonction



PBP



Réglages



Paramètre



Réinitialise

Chaque option est décrite ci-dessous.

Menu		Description
Image	Luminosité	Permet de régler la luminosité et le contraste de l'écran.
	Contraste	
	Volume	Permet de régler le niveau du volume.
	Source d'entrée	Permet de sélectionner le mode d'entrée.
	Ratio	Permet de régler le format d'affichage.
Fonction		Permet de configurer MaxxAudio, les préréglages d'image, Espace couleur double et SUPER ENERGY SAVING (Super économie d'énergie).
PBP	PBP	Permet d'afficher les écrans pour deux modes d'entrée sur un moniteur.
Réglages	Image	Permet de régler la netteté, le niveau de noir et le temps de réponse de l'écran.
	Couleur	Permet de régler le gamma, la température de couleur, le rouge, le vert, le bleu et les six couleurs.
Paramètre		Permet de régler la langue, le Témoin de fonctionnement, Veille Automatique, DisplayPort 1.2 et le OSD Verrouiller.
Réinitialise		Permet de rétablir les paramètres par défaut.
◀	Sortie	Permet de quitter le menu d'affichage à l'écran.

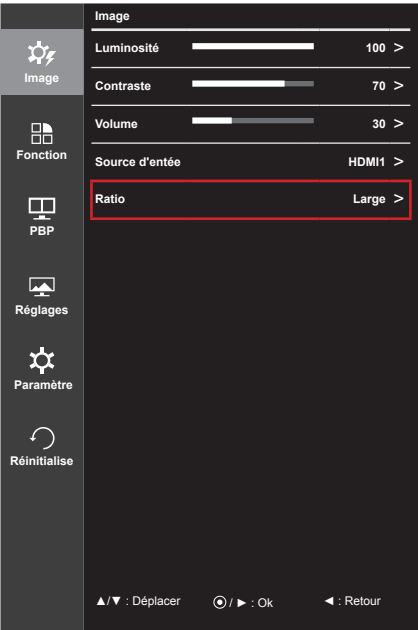


#### ATTENTION

- "L'affichage à l'écran de votre moniteur peut être légèrement différent de ce qui est indiqué sur ce manuel."

# Ratio

- 1 Pour consulter le **menu OSD**, appuyez sur le **bouton du joystick** en bas du moniteur, puis entrez dans le **Menu**.
- 2 Sélectionnez **Image > Ratio** en déplaçant le joystick.
- 3 Configurez les options en suivant les instructions affichées en bas à droite.
- 4 Pour retourner au menu supérieur ou régler d'autres éléments du menu, déplacez le joystick avec la touche ◀ ou appuyez (⦿ / OK) dessus.
- 5 Si vous souhaitez sortir du menu OSD, déplacez le joystick avec la touche ◀ jusqu'à ce que vous soyez sorti.



Chaque option est décrite ci-dessous.

Menu > Image > Ratio	Description
Large	Permet d'afficher la vidéo en grand écran, quelle que soit l'entrée du signal vidéo.
Original	Permet d'afficher la vidéo en fonction du format d'affichage de l'entrée du signal vidéo.
1:1	Le format d'affichage de l'image d'origine est conservé.



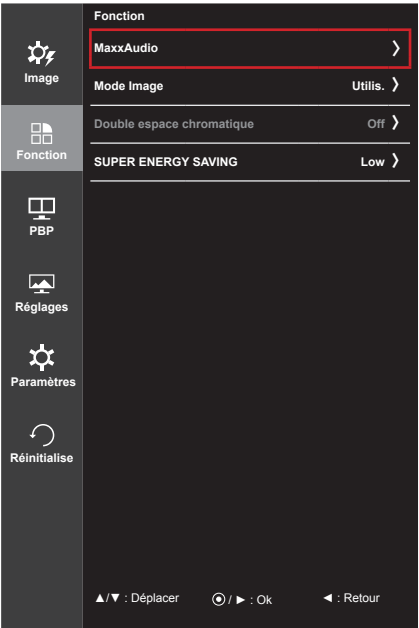
## REMARQUE

- L'affichage peut être identique pour les options Large, Original et 1:1 à la résolution recommandée
  - Résolution recommandée avec les câbles mDP (Mini DisplayPort) et DP (DisplayPort) : 4 096 x 2 160
  - Résolution recommandée avec le câble HDMI : 3 840 x 2 160
- Le format d'affichage est désactivé en cas de signal entrelacé.




Fonction

- 1 Pour consulter le **menu OSD**, appuyez sur le **bouton du joystick** en bas du moniteur, puis entrez dans le **Menu**.
- 2 Allez sur **Fonction** en déplaçant le joystick.
- 3 Configurez les options en suivant les instructions affichées en bas à droite.
- 4 Pour retourner au menu supérieur ou régler d'autres éléments du menu, déplacez le joystick avec la touche ◀ ou appuyez (● / OK) dessus.
- 5 Si vous souhaitez sortir du menu OSD, déplacez le joystick avec la touche ◀ jusqu'à ce que vous soyez sorti.



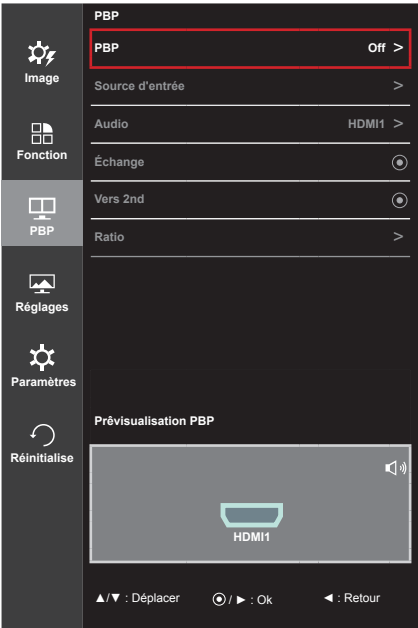
Chaque option est décrite ci-dessous.

Menu > Fonction		Description	
MaxxAudio	MaxxAudio	On	La technologie MaxxAudio® de Waves, qui a reçu un GRAMMY Award® technique, est une suite d'outils de qualité sonore Studio pour une expérience d'écoute exceptionnelle.
		Off	Permet de désactiver la fonction MaxxAudio.
	Paramètres MaxxAudio	La qualité du son peut être définie manuellement par l'utilisateur.	
		MaxxBass	Renforcement des basses.
		MaxxTrble	Renforcement des aigus.
		MaxxDialog	Amélioration des dialogues.
		Maxx3D	Permet d'améliorer l'effet de son en trois dimensions.
		Réinitial	Réinitialise les paramètres de son par défaut.
	Mode Nuit	Vous permet de profiter d'un son riche et complet à bas volume.	

Menu > Fonction	Description	
<b>Mode Image</b>	<b>Perso.</b>	Permet à l'utilisateur de régler chaque élément. Le mode Couleur du menu principal peut être réglé.
	<b>sRGB</b>	Espace couleur standard RGB pour le moniteur et l'imprimante.
	<b>AdobeRGB</b>	Un espace couleur bien plus grand que le sRGB. Cette option convient pour l'impression de photos.
	<b>DCM Sim.</b>	Permet d'optimiser l'écran pour l'affichage de radiographies. Vous pouvez éclaircir l'écran dans le menu OSD.  <div>  <b>REMARQUE</b> <ul style="list-style-type: none"> <li>Ce produit est reconnu en tant qu'appareil informatique et non comme appareil médical. Il a été conçu pour le travail de bureau uniquement. (Il peut être utilisé à des fins éducatives ou de référence, mais pas pour effectuer des diagnostics médicaux.)</li> </ul> </div>
	<b>DCI-P3 Sim.</b>	Compatible avec les vidéos numériques.
	<b>Lecture</b>	Permet d'optimiser l'écran pour l'affichage de documents. Vous pouvez éclaircir l'écran dans le menu OSD.
	<b>Étalonnage 1</b>	Applique le dernier étalonnage d'écran.
	<b>Étalonnage 2</b>	Applique l'étalonnage d'écran précédent.
<b>Double espace chromatique</b>	<b>Off</b>	Désactive la fonction Double espace chromatique.
	<b>sRGB</b>	Applique le Mode Image sRGB sur la partie gauche de l'écran.
	<b>AdobeRGB</b>	Applique le Mode Image Adobe sur la partie gauche de l'écran.
	<b>DCI-P3 Sim.</b>	Applique le Mode Image DCI-P3 Sim. sur la partie gauche de l'écran.
	<b>Étalonnage 1</b>	Applique le Mode Image Étalonnage 1 sur la partie gauche de l'écran.
	<b>Étalonnage 2</b>	Applique le Mode Image Étalonnage 2 sur la partie gauche de l'écran.
<b>SUPER ENERGY SAVING</b>	<b>Haut</b>	Permet d'économiser de l'énergie à l'aide de la fonction SUPER ENERGY SAVING haute efficacité.
	<b>Bas</b>	Permet d'économiser de l'énergie à l'aide de la fonction SUPER ENERGY SAVING basse efficacité.
	<b>Off</b>	Permet de désactiver la fonction SUPER ENERGY SAVING.

PBP

- 1 Pour consulter le **menu OSD**, appuyez sur le **bouton du joystick** en bas du moniteur, puis entrez dans le **Menu**.
- 2 Allez sur **PBP** en déplaçant le joystick.
- 3 Configurez les options en suivant les instructions affichées en bas à droite.
- 4 Pour retourner au menu supérieur ou régler d'autres éléments du menu, déplacez le joystick avec la touche ◀ ou appuyez (⊙ / OK) dessus.
- 5 Si vous souhaitez sortir du menu OSD, déplacez le joystick avec la touche ◀ jusqu'à ce que vous soyez sorti.



Chaque option est décrite ci-dessous.

Menu > PBP			Description		
PBP	Permet d'afficher les écrans pour deux modes d'entrée sur un moniteur.				
	Connexion PBP		Ecran secondaire (Droite)		
			HDMI 1	HDMI 2	(Mini) DisplayPort
	Écran principal (Gauche)	HDMI 1	-	O	X
		HDMI 2	O	-	X
(Mini) DisplayPort		O	O	-	
Source d'entrée	Principal	Permet de sélectionner le signal vidéo d'entrée de l'écran principal.			
	Secondaire	Permet de sélectionner le signal vidéo d'entrée du sous-écran.			
Audio	Permet de modifier la sortie audio en mode PBP.				
Echange	Permet de basculer entre l'écran principal et l'écran secondaire en mode PBP.				
Vers 2nd	Permet de convertir l'écran secondaire du mode PBP en grand écran.				
Ratio	Permet de régler le format d'affichage de l'écran principal ou de l'écran secondaire.				
	Principal	Large	Permet d'afficher la vidéo en l'ajustant à la taille de l'écran PBP quelle que soit l'entrée du signal vidéo.		
		Original	Permet d'afficher la vidéo au même format d'affichage que l'entrée du signal vidéo sur l'écran PBP.		
	Secondaire	Large	Permet d'afficher la vidéo en l'ajustant à la taille de l'écran PBP quelle que soit l'entrée du signal vidéo.		
		Original	Permet d'afficher la vidéo au même format d'affichage que l'entrée du signal vidéo sur l'écran PBP.		

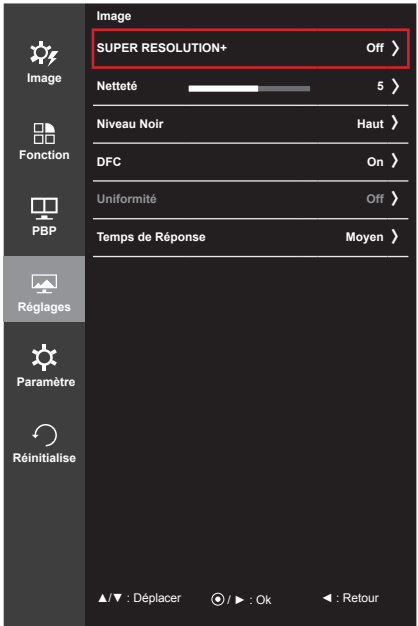


REMARQUE

- Lorsque le mode PBP est désactivé, les menus Source d'entrée, Audio, Échange, Vers 2nd et Ratio sont désactivés. En l'absence de signal, les options Écran principal / secondaire du menu Ratio sont désactivées.


# Image

- 1 Pour consulter le **menu OSD**, appuyez sur le **bouton du joystick** en bas du moniteur, puis entrez dans le **Menu**.
- 2 Allez sur **Réglages > Image** en déplaçant le joystick.
- 3 Configurez les options en suivant les instructions affichées en bas à droite.
- 4 Pour retourner au menu supérieur ou régler d'autres éléments du menu, déplacez le joystick avec la touche ◀ ou appuyez (● / OK) dessus.
- 5 Si vous souhaitez sortir du menu OSD, déplacez le joystick avec la touche ◀ jusqu'à ce que vous soyez sorti.



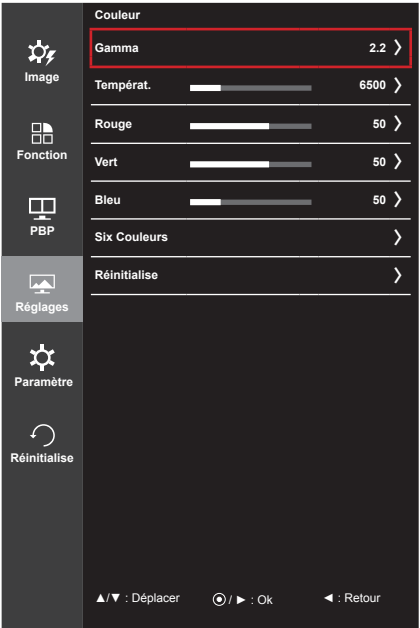
Chaque option est décrite ci-dessous.

Menu > Réglages > Image	Description				
<b>SUPER RESOLUTION+</b>	Grâce à la technologie d'amélioration d'image qui réduit la dégradation de la qualité de l'image due à son agrandissement (ex. mise au point floue ou bordures pas nettes), la résolution n'est pas compromise, même lorsque les images sont agrandies, afin de garantir une image claire et nette.  <b>REMARQUE</b> <ul style="list-style-type: none"><li>• Cette fonction permet d'augmenter la netteté des photos à faible résolution. Il n'est donc pas recommandé de l'utiliser pour du texte standard ou des icônes du bureau. Le non-respect de cette indication peut résulter en une netteté accrue superflue.</li></ul>				
<b>Netteté</b>	Permet de régler la netteté de l'écran.				
<b>Niveau Noir</b>	Permet de définir le niveau de décalage (pour le mode HDMI uniquement). <ul style="list-style-type: none"><li>• <b>Décalage</b> : cette valeur sert de référence pour un signal vidéo ; il s'agit de la couleur la plus sombre que le moniteur peut afficher.</li></ul> <table><tr><td><b>Haut</b></td><td>L'image de l'écran s'éclaircit.</td></tr><tr><td><b>Bas</b></td><td>L'image de l'écran s'assombrit.</td></tr></table>	<b>Haut</b>	L'image de l'écran s'éclaircit.	<b>Bas</b>	L'image de l'écran s'assombrit.
<b>Haut</b>	L'image de l'écran s'éclaircit.				
<b>Bas</b>	L'image de l'écran s'assombrit.				
<b>DFC</b>	Ajuste automatiquement la luminosité en fonction de l'écran.				

Menu > Réglages > Image	Description								
Uniformité	<p>Permet de régler l'uniformité de l'image.</p> <div>  <b>REMARQUE</b> <ul style="list-style-type: none"> <li>Le menu Uniformité est activé uniquement en mode Perso., sRGB et Adobe RGB. Activer l'option Uniformité peut permettre de réduire la luminosité globale de l'image.</li> </ul> </div>								
Temps de Réponse	<p>Permet de définir un temps de réponse pour les images affichées en fonction de la vitesse de l'écran. Pour un environnement normal, nous vous recommandons d'utiliser le mode Moyen. Pour une image en mouvement rapide, nous vous recommandons d'utiliser le mode Haut.</p> <p>Le mode Haut peut générer des images rémanentes.</p> <table> <tr> <td><b>Haut</b></td><td>Définit un temps de réponse élevé.</td></tr> <tr> <td><b>Moyen</b></td><td>Définit un temps de réponse moyen.</td></tr> <tr> <td><b>Bas</b></td><td>Définit un temps de réponse faible.</td></tr> <tr> <td><b>Off</b></td><td>Désactive la fonction d'amélioration du temps de réponse.</td></tr> </table>	<b>Haut</b>	Définit un temps de réponse élevé.	<b>Moyen</b>	Définit un temps de réponse moyen.	<b>Bas</b>	Définit un temps de réponse faible.	<b>Off</b>	Désactive la fonction d'amélioration du temps de réponse.
<b>Haut</b>	Définit un temps de réponse élevé.								
<b>Moyen</b>	Définit un temps de réponse moyen.								
<b>Bas</b>	Définit un temps de réponse faible.								
<b>Off</b>	Désactive la fonction d'amélioration du temps de réponse.								

# Couleur

- 1 Pour consulter le **menu OSD**, appuyez sur le **bouton du joystick** en bas du moniteur, puis entrez dans le **Menu**.
- 2 Allez sur **Réglages > Couleur** en déplaçant le joystick.
- 3 Configurez les options en suivant les instructions affichées en bas à droite.
- 4 Pour retourner au menu supérieur ou régler d'autres éléments du menu, déplacez le joystick avec la touche ◀ ou appuyez (⊙ / OK) dessus.
- 5 Si vous souhaitez sortir du menu OSD, déplacez le joystick avec la touche ◀ jusqu'à ce que vous soyez sorti.

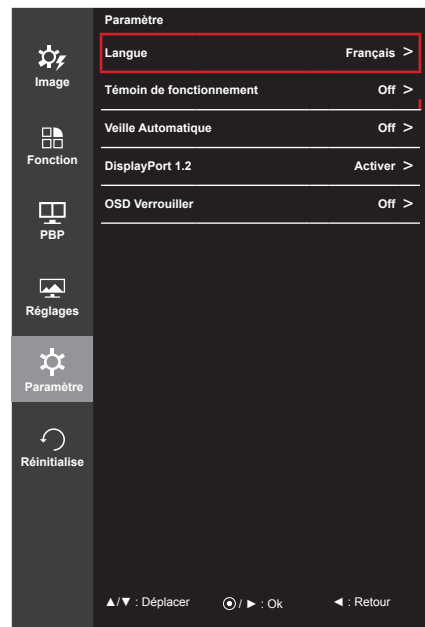


Chaque option est décrite ci-dessous.

Menu > Réglages > Couleur		Description
Gamma		Paramètres personnalisés de la valeur gamma : lorsque vous utilisez les paramètres 2.0, 2.2, 2.4 et 2.6 du moniteur, l'image est plus lumineuse si vous choisissez des paramètres de gamma élevés et vice versa.
Températ.	Manuel	Permet d'ajuster la température des couleurs par incréments de 500 K (Remarque : une température de couleur de 9 300 K est prise en charge mais pas de 9 500 K.)
	Utilis.	L'utilisateur peut les personnaliser en rouge, vert ou bleu.
Rouge		Vous pouvez personnaliser les couleurs de l'affichage à l'aide des options Rouge, Vert et Bleu.
Vert		
Bleu		
Six couleurs		Répond aux exigences de l'utilisateur pour les couleurs grâce au réglage de la teinte et de la saturation des six couleurs (rouge, vert, bleu, cyan, magenta, jaune) et à l'enregistrement de ces paramètres.
	Teinte	Ajuste le ton de l'écran.
	Saturation	Règle la saturation des couleurs de l'écran. Plus la valeur est faible, moins les couleurs sont saturées et lumineuses. Plus la valeur est élevée, plus les couleurs sont saturées et foncées.
Réinitial		Rétablit les paramètres de couleurs par défaut.

## Paramètre

- 1 Pour consulter le **menu OSD**, appuyez sur le **bouton du joystick** en bas du moniteur, puis entrez dans le **Menu**.
- 2 Allez sur **Paramètre** en déplaçant le joystick.
- 3 Configurez les options en suivant les instructions affichées en bas à droite.
- 4 Pour retourner au menu supérieur ou régler d'autres éléments du menu, déplacez le joystick avec la touche ◀ ou appuyez (○ / OK) dessus.
- 5 Si vous souhaitez sortir du menu OSD, déplacez le joystick avec la touche ◀ jusqu'à ce que vous soyez sorti.

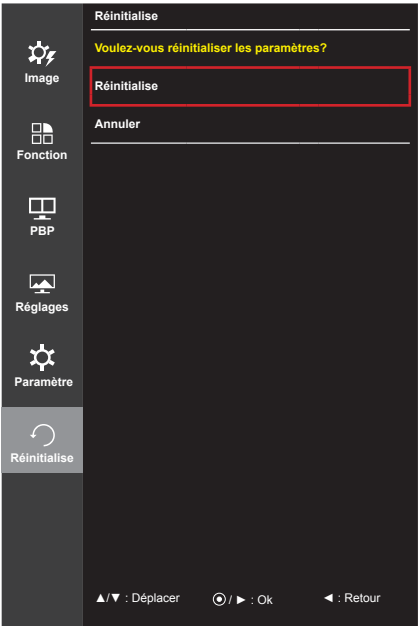


Chaque option est décrite ci-dessous.

Menu > Paramètre	Description				
<b>Langue</b>	Permet de définir la langue d'affichage du menu.				
<b>Témoin de fonctionnement</b>	Permet d'activer ou de désactiver le voyant d'alimentation situé à l'avant du moniteur. <table> <tr> <td><b>On</b></td><td>Le voyant d'alimentation s'active automatiquement.</td></tr> <tr> <td><b>Off</b></td><td>Le voyant d'alimentation est éteint.</td></tr> </table>	<b>On</b>	Le voyant d'alimentation s'active automatiquement.	<b>Off</b>	Le voyant d'alimentation est éteint.
<b>On</b>	Le voyant d'alimentation s'active automatiquement.				
<b>Off</b>	Le voyant d'alimentation est éteint.				
<b>Veille Automatique</b>	Cette fonction éteint automatiquement le moniteur si aucun mouvement n'est détecté sur l'écran sur une période de temps donnée. Vous pouvez définir le délai pour la fonction d'arrêt automatique. (Off, 4H, 6H et 8H)				
<b>DisplayPort 1.2</b>	Activer ou désactiver DisplayPort 1.2. <div> <p><b>REMARQUE</b></p> <ul style="list-style-type: none"> <li>Assurez-vous d'avoir bien activé ou désactivé DisplayPort conformément à la version DisplayPort prise en charge par la carte graphique. Réglez-le sur Désactiver s'il n'est pas compatible avec la carte graphique.</li> </ul> </div>				
<b>OSD Verrouillage</b>	Empêche toute saisie erronée au moyen des touches. <table> <tr> <td><b>On</b></td><td>Désactive la saisie de touches.</td></tr> <tr> <td><b>Off</b></td><td>Active la saisie au moyen des touches.</td></tr> </table> <div> <p><b>REMARQUE</b></p> <ul style="list-style-type: none"> <li>Toutes les fonctions sont désactivées, à l'exception de la Luminosité, du volume, de Source d'entrée, des paramètres de OSD Verrouiller et du bouton Sortie.</li> </ul> </div>	<b>On</b>	Désactive la saisie de touches.	<b>Off</b>	Active la saisie au moyen des touches.
<b>On</b>	Désactive la saisie de touches.				
<b>Off</b>	Active la saisie au moyen des touches.				

# Réinitialise

- 1 Pour consulter le **menu OSD**, appuyez sur le **bouton du joystick** en bas du moniteur, puis entrez dans le **Menu**.
- 2 Allez sur **Réinitialise** en déplaçant le joystick.
- 3 Configurez les options en suivant les instructions affichées en bas à droite.
- 4 Pour retourner au menu supérieur ou régler d'autres éléments du menu, déplacez le joystick avec la touche ◀ ou appuyez (● / OK) dessus.
- 5 Si vous souhaitez sortir du menu OSD, déplacez le joystick avec la touche ◀ jusqu'à ce que vous soyez sorti.



Chaque option est décrite ci-dessous.

Menu > Réinitialise	Description
Souhaitez-vous réinitialiser vos paramètres ?	
Réinitialise	Permet de rétablir les paramètres par défaut.
Annuler	Annule la réinitialisation.



# RÉSOLUTION DES PROBLÈMES

## Rien n'est affiché à l'écran.

Le cordon d'alimentation du moniteur est-il branché ?	<ul style="list-style-type: none"> <li>• Vérifiez que le cordon d'alimentation est correctement branché sur la prise secteur.</li> </ul>
Le voyant d'alimentation est-il allumé ?	<ul style="list-style-type: none"> <li>• Vérifiez la connexion du câble d'alimentation et appuyez sur le bouton d'alimentation.</li> </ul>
L'appareil est-il sous tension ? Le voyant d'alimentation est-il blanc ?	<ul style="list-style-type: none"> <li>• Vérifiez que l'entrée connectée est activée (Menu - Entrée).</li> </ul>
Le voyant d'alimentation clignote-t-il ?	<ul style="list-style-type: none"> <li>• Si le moniteur est en mode veille, déplacez la souris ou appuyez sur une touche quelconque du clavier pour activer à nouveau l'affichage.</li> <li>• Vérifiez si l'ordinateur est allumé.</li> </ul>
Le message « <b>OUT OF RANGE</b> » ( <b>COUPURE</b> ) est-il affiché ?	<ul style="list-style-type: none"> <li>• Cela se produit lorsque les signaux émis par le PC (carte vidéo) ne sont pas inclus dans la plage de fréquence horizontale ou verticale du moniteur. Reportez-vous à la section « <b>Spécifications du produit</b> » de ce manuel pour définir la fréquence appropriée.</li> </ul>
Le message « <b>No Signal</b> » ( <b>Aucun signal</b> ) s'affiche-t-il ?	<ul style="list-style-type: none"> <li>• Ce message apparaît lorsque le câble de signal est déconnecté ou manquant entre le PC et le moniteur. Vérifiez le câble et reconnectez-le.</li> </ul>

## Le message « OSD Verrouillé » s'affiche.

Certaines des fonctions sont-elles indisponibles lorsque vous appuyez sur le bouton Menu ?	<ul style="list-style-type: none"> <li>• L'affichage à l'écran est verrouillé. Allez sur <b>Menu &gt; Paramètre et désactivez « OSD Verrouillage »</b>.</li> </ul>
--	--

## Une image reste affichée sur l'écran.

L'image reste-t-elle visible même lorsque le moniteur est éteint ?	<ul style="list-style-type: none"> <li>• L'affichage d'une image fixe pendant une durée prolongée peut endommager l'écran et provoquer cette image rémanente.</li> <li>• Pour prolonger la durée de vie du moniteur, utilisez un économiseur d'écran.</li> </ul>
--	--

## L'affichage est instable et tremble / Les images affichées sur le moniteur laissent des traces d'ombre.

Avez-vous sélectionné la résolution appropriée ?	<ul style="list-style-type: none"> <li>• Si vous avez sélectionné la résolution HDMI 1080i 60/50 Hz (interlacée), il est possible que l'écran scintille. Modifiez la résolution à 1080 P ou réglez la résolution recommandée.</li> </ul>
--	--



### REMARQUE

- **Fréquence verticale** : pour qu'une image s'affiche, l'écran doit être actualisé plusieurs dizaines de fois par seconde, comme une lampe fluorescente. Le nombre d'actualisations par seconde correspond à la fréquence verticale ou au taux de rafraîchissement. Cette valeur est exprimée en Hz.
- **Fréquence horizontale** : le cycle horizontal correspond à la durée nécessaire à l'affichage d'une ligne horizontale. Si 1 est divisé par l'intervalle horizontal, le résultat est le nombre de lignes horizontales affichées par seconde. Cette valeur, exprimée en kHz, correspond à la fréquence horizontale.

**REMARQUE**

- Vérifiez si la résolution ou la fréquence de la carte vidéo est comprise dans la plage reconnue par le moniteur et si elle est configurée à la résolution recommandée (optimale) dans **Panneau de configuration > Affichage > Paramètres**.
- Si la résolution de la carte vidéo n'est pas celle recommandée (optimale), le texte risque d'être flou, les images indistinctes, la zone d'affichage incomplète ou mal centrée.
- Les méthodes de réglage peuvent varier selon l'ordinateur ou le système d'exploitation et certaines résolutions peuvent être indisponibles selon les performances de la carte vidéo. Dans ce cas, contactez le fabricant de l'ordinateur ou de la carte vidéo pour obtenir de l'aide.
- Il est possible que certaines cartes vidéo ne prennent pas en charge la résolution 4 096 x 2 160 / 3 840 x 2 160. Si la résolution ne peut pas être affichée, contactez le fabricant de votre carte vidéo.

**Les couleurs ne s'affichent pas normalement.**

L'affichage apparaît-il décoloré (16 couleurs) ?	<ul style="list-style-type: none"> <li>• Sélectionnez le mode 24 bits (couleurs vraies) ou supérieur. Sous Windows, choisissez Panneau de configuration &gt; Affichage &gt; Paramètres &gt; Qualité de couleur.</li> </ul>
Les couleurs semblent-elles instables ou monochromes ?	<ul style="list-style-type: none"> <li>• Vérifiez que le câble de signal est correctement connecté. Reconnectez le câble ou réinsérez la carte vidéo du PC.</li> </ul>
L'écran affiche-t-il des points ?	<ul style="list-style-type: none"> <li>• Lorsque vous utilisez le moniteur, il est possible que des points pixellisés (rouges, verts, bleus, blancs ou noirs) apparaissent à l'écran. Ce phénomène est normal sur un écran LCD. Il ne s'agit pas d'une erreur et cela n'a aucune incidence sur les performances du moniteur.</li> </ul>

**Aucun son en provenance du port de casque.**

Les images affichées via le (Mini) DP (DisplayPort) ou l'entrée HDMI sont-elles sans son ?	<ul style="list-style-type: none"> <li>• Assurez-vous que les connexions du port casque sont effectuées correctement.</li> <li>• Essayez d'augmenter le volume avec le joystick.</li> <li>• Définissez la sortie audio du PC sur le moniteur que vous utilisez : sur la fenêtre Microsoft, allez dans Panneau de configuration &gt; Matériel et audio &gt; Son &gt; définissez le moniteur comme périphérique par défaut.</li> </ul>
--	--

# SPÉCIFICATIONS DU PRODUIT

Écran LCD	Type	TFT (Thin Film Transistor) de 79 cm Écran LCD (Liquid Crystal Display) Diagonale de l'écran : 79 cm		
	Distance entre pixels	0,1701 mm x 0,1701 mm		
Résolution	HDMI	Résolution max.	4 096 x 2 160 à 24 Hz	
		Résolution recommandée	3 840 x 2 160 à 30 Hz	
	(Mini) DisplayPort	Résolution max.	4 096 x 2 160 à 60 Hz	
		Résolution recommandée	4 096 x 2 160 à 60 Hz	
Signal vidéo	Fréquence horizontale	30 kHz à 135 kHz		
	Fréquence verticale	56 Hz à 61 Hz		
Connecteur d'entrée	H/P OUT, HDMI IN 1, HDMI IN 2, mDP (Mini DisplayPort) IN, DP (DisplayPort) IN, USB UP, USB IN 1, 2, 3			
Sources d'alimentation	Type d'alimentation	100-240 V CA ~ 50/60 Hz 1,4 A		
	Consommation électrique (utilisation normale)	Mode de fonctionnement : 49 W (utilisation normale, sans USB, sortie audio 20 %) 85 W (Max, avec USB, sortie audio 50 %) Mode veille : ≤ 1,2 W		
		Mode hors tension	Touche Marche-Arrêt	≤ 0,5 W
			Commutateur	0 W
Angle d'inclinaison	Vers l'avant/arrière : -5° à 15° (moniteur)			
Conditions environnementales	Conditions de fonctionnement	Température : de 10 °C à 35 °C ; Humidité : de 10 % à 80 %		
	Stockage	Température : de -20 °C à 60 °C ; Humidité : de 5 % à 90 %		
Sortie audio	5 W + 5 W			
Dimensions	Dimensions du moniteur (largeur x hauteur x profondeur)			
	736,7 mm x 483,5 mm x 241,4 mm			
Poids (sans emballage)	Avec support	9,6 kg		
	Sans support	7,7 kg		

Ces spécifications peuvent être modifiées sans préavis.

## Mode de réglage d'usine (Mode prédéfini, avec ports d'affichage HDMI / (Mini) DisplayPort PC)

Mode prédéfini	Fréquence horizontale (kHz)	Fréquence verticale (Hz)	Polarité (H/V)	Remarques
640 x 480	31,469	59,94	-/-	
800 x 600	37,879	60,317	+/+	
1 024 x 768	48,363	60	-/-	
1 152 x 864	54,347	60,05	-/-	
1 280 x 720	45	60	+/+	
1 280 x 1 024	63,981	60,02	+/+	
1 600 x 900	60	60	+/+	
1 920 x 1 080	67,5	60	+/-	
2 048 x 2 160	133,32	60	+/-	Résolution recommandée pour PBP HDMI/(Mini) DisplayPort
2 560 x 1 440	88,79	59,95	+/-	Le câble (Mini) DisplayPort n'est pas pris en charge.
3 840 x 2 160	133,32	60	+/-	HDMI non pris en charge.
3 840 x 2 160	67,5	30	+/-	
4 096 x 2 160	133,32	60	+/-	HDMI non pris en charge.
4 096 x 2 160	54	24	+/-	Le câble (Mini) DisplayPort n'est pas pris en charge.
4 096 x 2 160	111,10	50	+/-	HDMI non pris en charge.

## Durée HDMI (vidéo)

Mode prédéfini	Fréquence horizontale (kHz)	Fréquence verticale (Hz)	Remarques
480p	31,5	60	
720p	45	60	
1080p	67,5	60	

## Voyant d'alimentation

Mode	Couleur du voyant
Mode activé	Blanc
Mode veille	Blanc clignotant
Mode désactivé	Éteint

# POSTURE À ADOPTER

## Posture correcte à adopter pour utiliser le moniteur.

Régalez la position de l'écran de sorte à pouvoir le regarder confortablement, à un niveau légèrement plus bas que la hauteur naturelle de vos yeux.

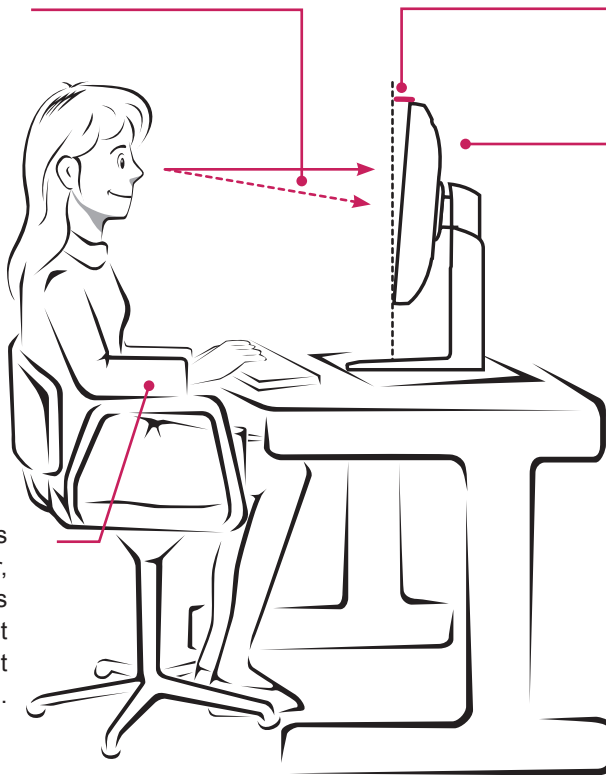
- Faites une pause d'environ 10 minutes toutes les heures afin de limiter la fatigue liée à une trop longue utilisation.
- Régalez l'inclinaison selon un angle allant de  $-5^{\circ}$  à  $15^{\circ}$  pour bénéficier d'un confort visuel optimal.

Vous devez légèrement baisser les yeux pour regarder l'écran.

Angle d'inclinaison De  $-5^{\circ}$  à  $15^{\circ}$

Ajustez la position de l'écran pour réduire les reflets.

Placez vos mains calmement sur le clavier, gardez vos bras fléchis au niveau des coudes et étendus horizontalement en face de vous.





Cet appareil est conforme aux normes CEM pour l'électroménager (Classe B) et destiné à un usage domestique. Cet appareil peut être utilisé dans toutes les régions. Lisez attentivement le manuel d'utilisation (CD) et gardez-le à portée de main. Veuillez noter que l'étiquette attachée au produit fournit des informations sur le support technique.

Modèle \_\_\_\_\_

N° de série \_\_\_\_\_

ENERGY STAR is a set of power-saving guidelines issued by the U.S. Environmental Protection Agency (EPA).



As an ENERGY STAR Partner LGE U. S. A., Inc. has determined that this product meets the ENERGY STAR guidelines for energy efficiency.

Refer to [ENERGY STAR.gov](http://ENERGY STAR.gov) for more information on the ENERGY STAR program.