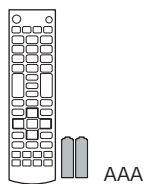
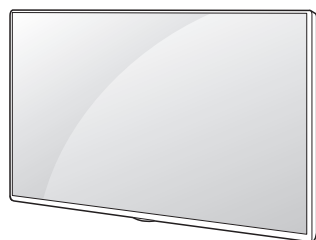




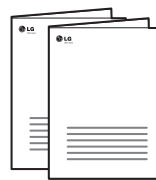
LED TV
LF54**



www.lg.com

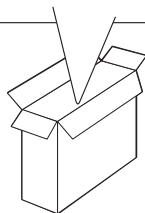
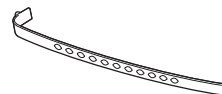
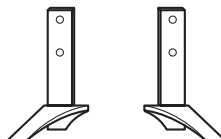


AAA



X 4

(M4 X L14)



P/No: MFL68883102 (1412-REV00)
Printed in Korea



English

- Read **Safety and Reference**.
- For the power supply and power consumption, refer to the label attached to the product.

Français

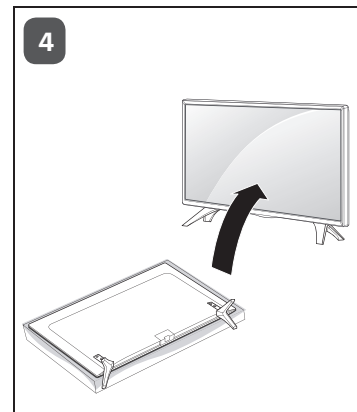
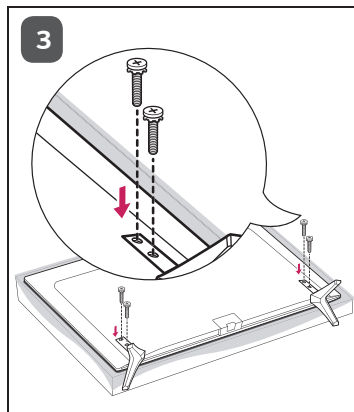
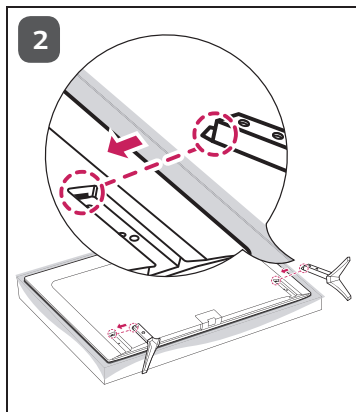
- Lire le document **Sécurité et référence**.
- Reportez-vous à l'étiquette apposée sur le téléviseur pour connaître l'alimentation et la consommation électriques.

Português

- Consulte o manual **Segurança e referência**.
- No que respeita à fonte de alimentação e ao consumo de energia, consulte a etiqueta mostrada no produto.

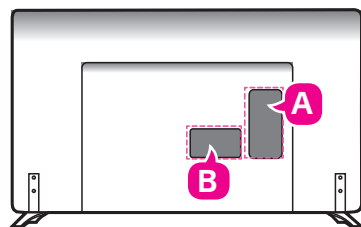
العربية

- قراءة الأمان والمرجع.
- لمعرفة المزيد حول مصدر الإمداد بالطاقة المطلوب ومعايير استهلاك الطاقة، راجع الملصق الموجود على المنتج.

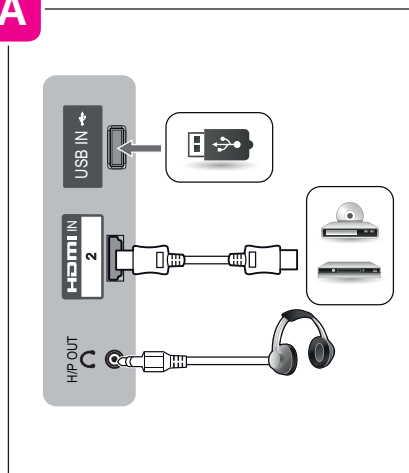


2

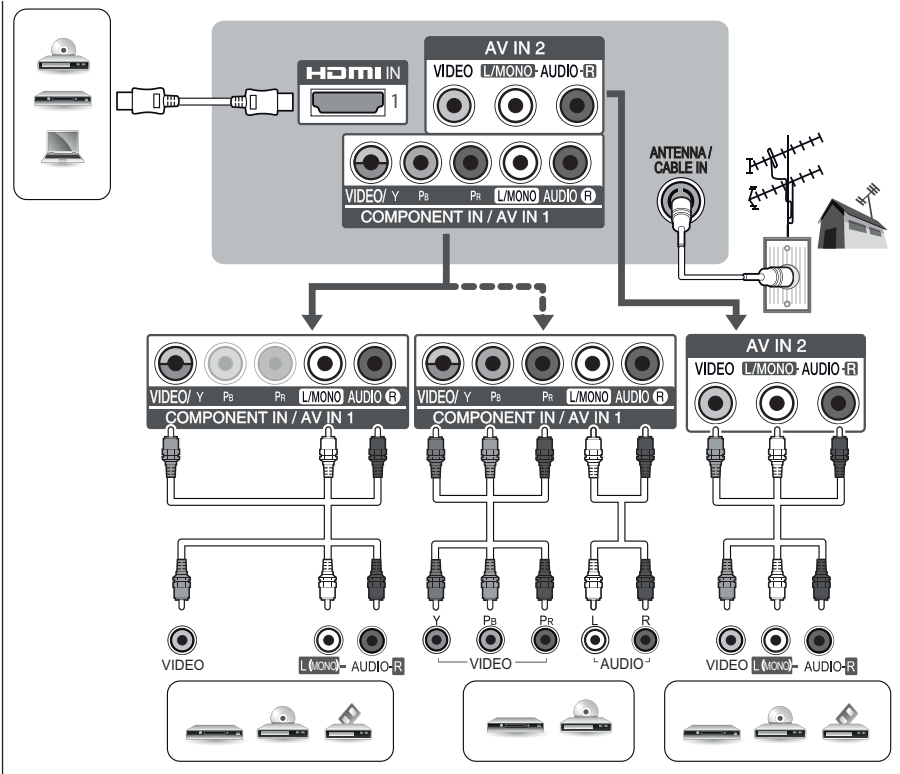
LF54*0



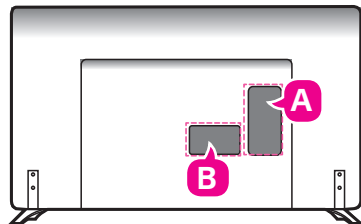
A



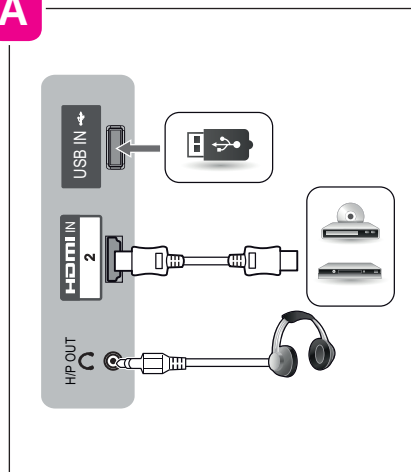
B



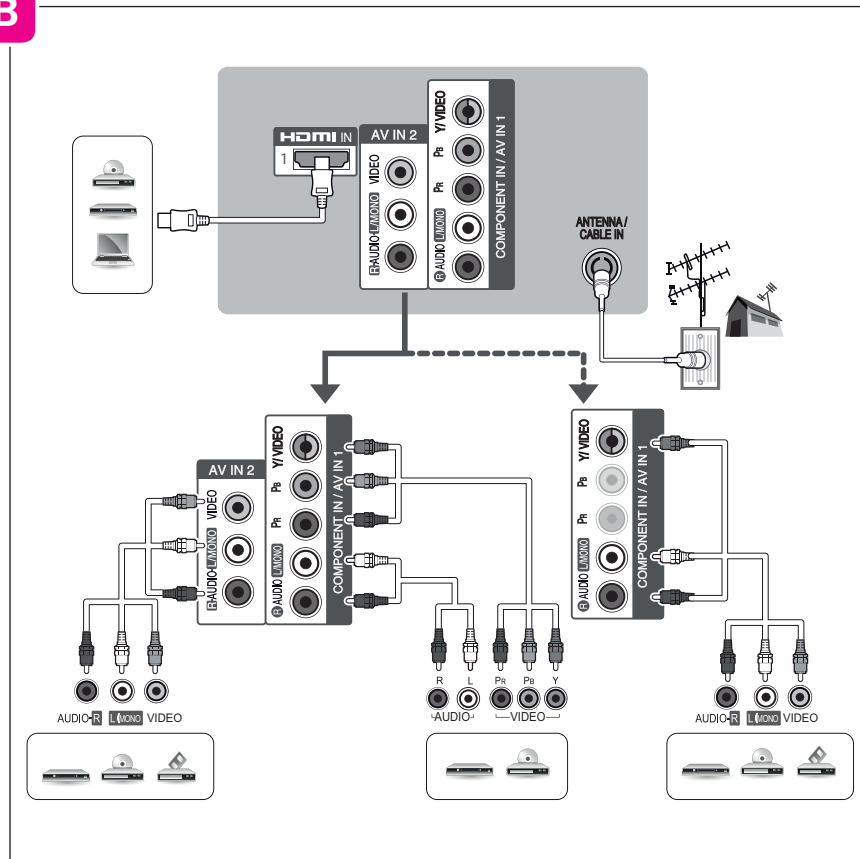
LF54*T, LF54*Y



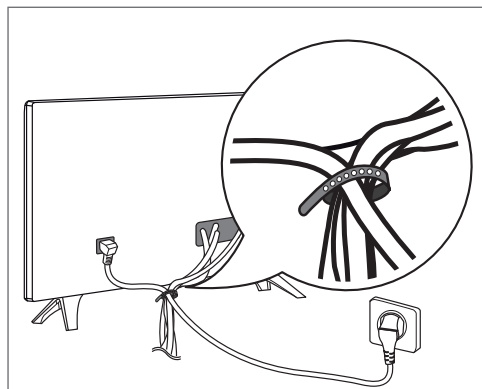
A



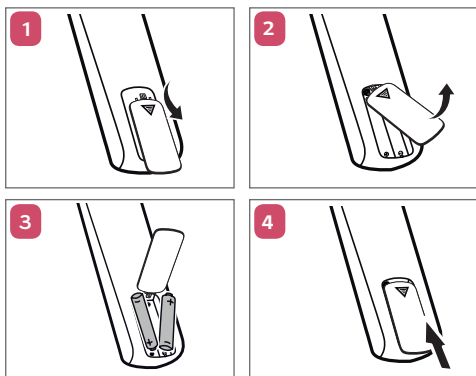
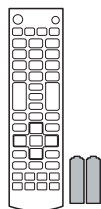
B



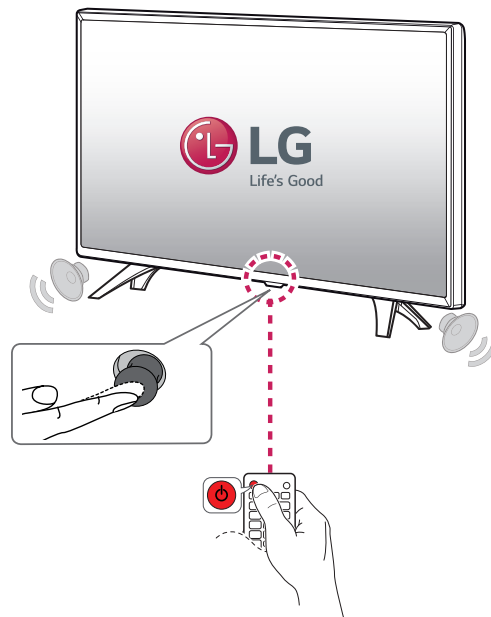
3

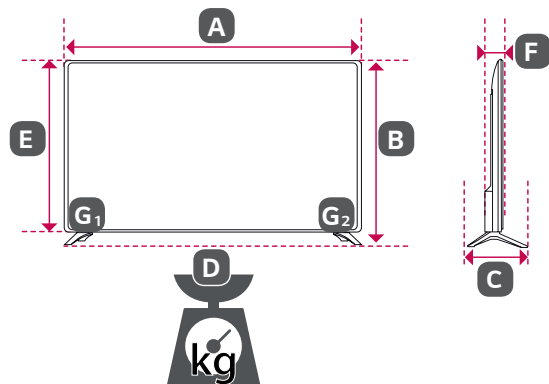


4



5





	43LF540T-TA 43LF5400-TB 43LF540T-TB 43LF540Y-TB	49LF540T-TA 49LF5400-TB 49LF540T-TB 49LF540Y-TB
A x B x C (mm)	971 x 624 x 198	1103 x 698 x 198
A x E x F (mm)	971 x 575 x 58.7	1103 x 650 x 58.7
D (kg)	9.8	13.4
D - (G ₁ + G ₂) (kg)	9.5	13.1

Power requirement / Alimentation / Requisito de alimentação / متطلبات الطاقة	AC 100-240 V~ 50 / 60 Hz تيار متردد 100-240 فولت~ 50 / 60 هرتز
--	---







MANUEL D'UTILISATION

Sécurité et référence

Veillez lire attentivement ce manuel avant de mettre en service votre produit et conservez-le afin de pouvoir vous y référer ultérieurement.

www.lg.com

Consignes de sécurité

Veuillez lire attentivement ces consignes de sécurité avant d'utiliser le produit.

! AVERTISSEMENT



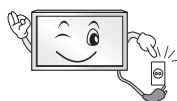
N'installez pas la TV et la télécommande dans les environnements suivants :

- Un emplacement exposé à la lumière directe du soleil ;
- Une zone fortement humide comme une salle de bain ;
- À proximité d'une source de chaleur comme une cuisinière et tout autre appareil produisant de la chaleur ;
- À proximité d'un plan de travail de cuisine ou d'un humidificateur où elles pourraient facilement être exposées à la vapeur ou à l'huile ;
- Une zone exposée à la pluie et au vent ;
- À proximité de conteneurs d'eau comme des vases.

Le non-respect de cette consigne peut provoquer un incendie, une électrocution, un dysfonctionnement ou une déformation du produit.



N'installez pas le produit dans un endroit exposé à la poussière. Le non-respect de cette consigne peut provoquer un incendie.



La fiche secteur est l'élément de déconnexion. La fiche doit être toujours accessible.



Ne touchez pas la fiche d'alimentation avec les mains mouillées. En outre, si la fiche du cordon est mouillée ou couverte de poussière, séchez ou essuyez complètement le cordon d'alimentation. L'humidité excessive peut provoquer des risques d'électrocution.



Veuillez à raccorder le câble d'alimentation à une prise de terre. (Ne s'applique pas aux appareils ne nécessitant pas une mise à la terre.) Si ce n'est pas le cas, vous risquez d'être électrocuté ou blessé.



Fixez correctement le câble d'alimentation.

Si le câble d'alimentation n'est pas correctement fixé, un incendie peut se déclarer.



Assurez-vous que le cordon d'alimentation n'est pas en contact avec des objets chauds comme un chauffage.

Le non-respect de cette consigne peut provoquer un incendie ou une électrocution.



Ne placez pas d'objets lourds, ou le produit lui-même, sur les câbles d'alimentation.

Le non-respect de cette consigne peut provoquer un incendie ou une électrocution.

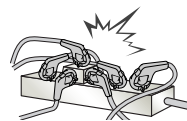


Pliez le câble d'antenne entre le bâtiment intérieur et extérieur pour empêcher la pluie de s'écouler à l'intérieur.

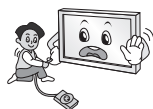
L'eau pourrait endommager le produit et provoquer une électrocution.



Lorsque vous fixez une TV au mur, veuillez à ne pas l'accrocher à l'aide des câbles d'alimentation ou de signal situés à l'arrière. Cela risque de provoquer un incendie ou une électrocution.



Ne branchez pas trop d'appareils électriques sur une seule multiprise murale. Le non-respect de cette consigne peut provoquer un incendie résultant d'une surchauffe.



Ne faites pas tomber le produit ou ne le laissez pas tomber lors du branchement de périphériques externes.
Le non-respect de cette consigne peut entraîner des blessures ou endommager le produit.



Conservez le matériau d'emballage anti-moississure ou l'emballage en vinyle hors de portée des enfants.
Le matériau anti-moississure est dangereux en cas d'ingestion. En cas d'ingestion par mégarde, faites vomir la personne et rendez-vous à l'hôpital le plus proche. En outre, l'emballage en vinyle peut entraîner une asphyxie. Conservez-le hors de portée des enfants.



Ne laissez pas les enfants grimper sur la TV ou s'agripper dessus.
Dans le cas contraire, la TV risque de tomber, ce qui peut entraîner des blessures graves.



Respectez les règles de sécurité lors de la mise au rebut des batteries pour éviter qu'un enfant ne les avale.
En cas d'ingestion, consultez immédiatement un médecin.



N'insérez pas de conducteur (comme une baguette métallique) dans l'une des extrémités du câble d'alimentation si l'autre extrémité est reliée au terminal d'entrée mural. En outre, ne touchez pas le câble d'alimentation juste après le raccordement au terminal d'entrée mural. Vous pourriez vous électrocuter.
(selon le modèle)



Veillez à ne pas placer ou conserver des substances inflammables à proximité du produit. Une manipulation imprudente des substances inflammables présente un risque d'explosion ou d'incendie.



Ne laissez pas tomber d'objets métalliques (pièces de monnaie, épingles à cheveux, baguettes métalliques ou fils) ou d'objets inflammables (papier et allumettes) dans le produit. Surveillez particulièrement les enfants.
Cela pourrait provoquer une électrocution, un incendie ou des blessures. Si un corps étranger tombe dans le produit, débranchez le câble d'alimentation et contactez le centre de services.



Ne vaporisez pas d'eau sur le produit ou ne le frottez pas avec une substance inflammable (diluant ou benzène). Vous risqueriez de provoquer une électrocution ou un incendie.



Évitez tout impact d'objets avec l'appareil ou toute chute d'objets sur l'appareil, et ne laissez rien tomber sur l'écran.
Vous risqueriez de vous blesser ou d'endommager le produit.



Ne touchez jamais ce produit ou l'antenne en cas de tonnerre ou d'orage.
Vous pourriez vous électrocuter.



Ne touchez jamais la prise murale lors d'une fuite de gaz ; ouvrez les fenêtres et aérez la pièce.
Le non-respect de cette consigne peut provoquer un incendie ou des brûlures dues aux étincelles.



Ne démontez pas le produit, ne le réparez pas et n'y apportez aucune modification.
Vous risqueriez de provoquer une électrocution ou un incendie. Contactez le centre de services pour les vérifications, les calibrages et les réparations.



Si vous êtes confronté à l'une des situations suivantes, débranchez immédiatement le produit et contactez votre centre de services local.

- Le produit a reçu un choc
- Le produit a été endommagé
- Des corps étrangers sont entrés dans le produit
- Le produit dégage de la fumée ou une odeur étrange

Le non-respect de cette consigne peut provoquer un incendie ou une électrocution.



Si vous n'utilisez pas le produit pendant une période prolongée, débranchez le câble d'alimentation du produit. Une couche de poussière peut provoquer un incendie ; une détérioration de l'isolation peut provoquer une fuite électrique, une électrocution ou un incendie.

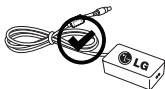


N'exposez pas l'appareil à la pluie ni aux éclaboussures. Ne placez pas d'objets contenant du liquide (tels qu'un vase) sur le produit.

N'installez pas le produit sur un mur où il est susceptible d'être exposé à de l'huile ou à de la vapeur d'huile. Cela pourrait endommager le produit et provoquer sa chute.



Si de l'eau ou une autre substance pénètre dans le produit (par exemple l'adaptateur secteur, le cordon d'alimentation, le téléviseur), débranchez le cordon d'alimentation et contactez immédiatement le centre de services. Le non-respect de cette consigne peut provoquer un incendie ou une électrocution.



Utilisez uniquement un adaptateur secteur et un cordon d'alimentation approuvés par LG Electronics. Le non-respect de cette consigne peut provoquer un incendie, une électrocution, un dysfonctionnement ou une déformation du produit.



Ne démontez pas l'adaptateur secteur ou le cordon d'alimentation. Le non-respect de cette consigne peut provoquer un incendie ou une électrocution.

⚠ ATTENTION



Installez le produit à l'écart des ondes radio.



La distance entre une antenne extérieure et les lignes d'alimentation doit être suffisante pour éviter tout contact physique en cas de chute de l'antenne.

Le non-respect de cette consigne peut provoquer une électrocution.



N'installez pas le produit sur des étagères instables ou des surfaces inclinées. Évitez également les endroits soumis à des vibrations ou ne permettant pas de supporter correctement le produit. Dans le cas contraire, le produit risque de tomber ou de se retourner, ce qui peut provoquer des blessures ou endommager le produit.



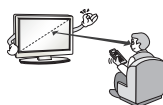
Si vous installez la TV sur un support, veillez à empêcher le produit de se renverser. Dans le cas contraire, le produit risque de tomber, ce qui peut entraîner des blessures.

Si vous essayez de monter le produit sur un mur, fixez une interface de montage VESA standard (pièces en option) à l'arrière du produit. Lorsque vous installez le poste à l'aide d'un support mural (pièces en option), fixez-le solidement pour éviter qu'il ne tombe.

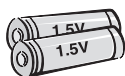
Utilisez uniquement des éléments de fixation/accessoires agréés par le fabricant.



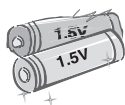
Lors de l'installation de l'antenne, consultez un agent de maintenance qualifié. Le non-respect de cette consigne peut provoquer un incendie ou une électrocution.



Nous vous recommandons de garder une distance équivalente à 2 à 7 fois la diagonale de l'écran lorsque vous regardez la TV. Regarder la TV de façon prolongée peut provoquer des troubles de la vue.



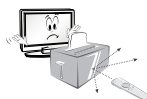
Utilisez uniquement le type de piles spécifié. Le non-respect de cette consigne peut endommager la télécommande.



N'utilisez pas simultanément de nouvelles piles et des piles usagées. Ceci pourrait provoquer la surchauffe des piles et une fuite de liquide.

N'exposez pas les piles à une température excessive (directement sous les rayons du soleil, près d'une cheminée ouverte ou d'un radiateur, par exemple).

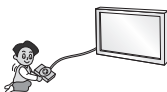
N'utilisez PAS des piles non-rechargeables dans le chargeur de l'appareil.



Assurez-vous qu'aucun objet n'est placé entre la télécommande et son capteur.



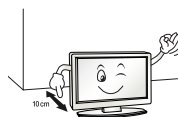
La lumière du soleil ou un éclairage puissant peut perturber le signal de la télécommande. Le cas échéant, assombrissez la pièce.



Lorsque vous branchez des périphériques externes comme des consoles de jeu vidéo, veillez à ce que les câbles de raccordement soient assez longs. Dans le cas contraire, le produit risque de tomber, ce qui peut provoquer des blessures ou endommager le produit.



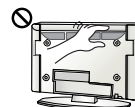
Ne mettez pas le produit sous/hors tension en branchant et en débranchant le cordon d'alimentation de la prise. (N'utilisez pas le cordon d'alimentation en tant qu'interrupteur.) Vous risqueriez de provoquer une panne mécanique ou une électrocution.



Veillez suivre les instructions d'installation ci-après pour empêcher une surchauffe du produit.

- La distance entre le produit et le mur doit être d'au moins 10 cm.
- N'installez pas le produit dans un endroit non aéré (par ex., dans une bibliothèque ou dans un placard).
- N'installez pas le produit sur un tapis ou un coussin.
- Assurez-vous que l'aération n'est pas obstruée par une nappe ou un rideau.

Le non-respect de cette consigne peut entraîner un incendie.



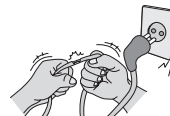
Évitez de toucher les ouvertures de ventilation lors de l'utilisation prolongée du téléviseur car elles peuvent surchauffer. Ceci n'affecte en aucun cas le fonctionnement ou la performance du produit.

Examinez régulièrement le cordon de votre appareil et si vous détectez des signes d'endommagement ou de détérioration, débranchez-le. Cessez alors d'utiliser l'appareil et demandez à un prestataire de services autorisé de remplacer le cordon par une pièce identique.



Évitez de laisser la poussière s'accumuler sur les tiges de la fiche d'alimentation ou de la prise électrique.

Le non-respect de cette consigne peut provoquer un incendie.



Protégez le cordon d'alimentation contre les mauvais traitements physiques ou mécaniques, la torsion, la pliure, le pincement, et évitez qu'il ne puisse être pris dans une porte ou que l'on puisse marcher dessus. Vérifiez soigneusement les fiches, les prises murales et les points de sortie du cordon de l'appareil.



N'appuyez pas avec force sur l'écran avec la main ou avec un objet pointu, tel qu'un clou, un crayon ou un stylo afin d'éviter de le rayer.



Évitez de toucher l'écran ou de maintenir les doigts dessus de manière prolongée. Cela peut en effet provoquer des déformations provisoires de l'image.



Lors du nettoyage du produit et de ses composants, débranchez le cordon d'alimentation et essuyez-les à l'aide d'un chiffon doux. Une pression excessive peut provoquer des rayures ou une décoloration. Ne vaporisez pas d'eau et n'utilisez pas de chiffon mouillé. N'utilisez jamais de produit à vitre, de produit lustrant pour voiture ou industriel, d'abrasifs ou de cire, de benzène, d'alcool, etc., qui risqueraient d'endommager le produit et son écran.

Le non-respect de cette consigne peut provoquer un incendie ou une électrocution, ou endommager le produit (déformation, corrosion ou cassure).

Tant que l'unité est connectée à la prise murale de secteur, elle n'est pas déconnectée de la source d'alimentation secteur, même si vous avez éteint l'unité à l'aide de l'INTERRUPTEUR.



Pour débrancher le câble, tenez-le par la fiche.

Si les fils dans le câble d'alimentation sont déconnectés, cela peut provoquer un incendie.



Veuillez à mettre le produit hors tension lorsque vous le déplacez. Puis, débranchez les câbles d'alimentation, les câbles d'antenne et tous les câbles de raccordement. La TV ou le cordon d'alimentation peuvent être endommagés, ce qui peut provoquer un incendie ou une électrocution.



Vous devez être deux pour déplacer ou déballer le produit car ce dernier est lourd. Le non-respect de cette consigne peut entraîner des blessures.



Contactez le centre de services une fois par an pour nettoyer les composants internes du produit.

Une accumulation de poussière peut provoquer des pannes mécaniques.



Confiez l'ensemble des réparations à du personnel qualifié. Confiez les réparations à du personnel qualifié dans les cas suivants : si la fiche ou le cordon d'alimentation secteur est endommagé, si un liquide a été renversé sur l'appareil ou si des objets sont tombés sur l'appareil, si l'appareil a été exposé à la pluie ou à l'humidité, si l'appareil ne fonctionne pas normalement ou s'il est tombé.



Si le produit est froid au toucher, il pourra se produire un petit « scintillement » à sa mise en marche. Ce phénomène est normal et le produit n'est pas en cause.



L'écran haute technologie se caractérise par une résolution de deux millions à six millions de pixels. Il est possible que de minuscules points noirs et/ou des points lumineux (rouge, bleu ou vert) de la taille d'un ppm s'affiche à l'écran. Cela n'indique pas un dysfonctionnement et n'affecte pas les performances et la fiabilité du produit. Ce phénomène survient également sur les produits tiers ; aucun échange ou remboursement n'est possible.



Suivant votre position de visionnage (gauche/droite/haut/bas), la luminosité et la couleur de l'écran peuvent varier. Ce phénomène résulte des caractéristiques de l'écran. Il n'a aucun rapport avec les performances du produit et n'indique pas un dysfonctionnement.

*** Le téléviseur LED de LG combine un écran LCD et un rétroéclairage LED.**



L'affichage d'une image fixe (logo d'un canal de diffusion, menu à l'écran, scène d'un jeu vidéo, etc.) pendant une durée prolongée peut endommager l'écran et provoquer une image rémanente ; ce phénomène s'appelle une brûlure d'écran. La garantie ne couvre pas le produit pour une brûlure d'écran.

Évitez d'afficher une image fixe de façon prolongée sur l'écran de votre téléviseur (pas plus de 2 heures sur un écran LCD et pas plus d'une heure sur un écran plasma).

Si vous regardez votre TV de façon prolongée au format 4:3, une brûlure d'écran peut apparaître sur le contour de l'écran.

Ce phénomène survient également sur les produits tiers ; aucun échange ou remboursement n'est possible.

Sons générés

Bruit de craquement : un bruit de craquement, lorsque vous regardez ou éteignez la TV, est généré par une contraction thermique plastique liée à la température et à l'humidité. Ce bruit est usuel sur les produits nécessitant une déformation thermique. Bourdonnement du circuit électrique/de l'écran : bruit faible généré par un circuit de commutation haute vitesse qui permet le fonctionnement du produit en fournissant la majeure partie de l'alimentation. Il varie en fonction du produit. Ce son généré n'affecte ni les performances ni la fiabilité du produit.

Ne pas utiliser de produits électroniques à haute tension près du téléviseur (par ex. : tapette à mouche électrisée). Cela pourrait endommager le produit.

Visionnage d'images 3D (modèles 3D uniquement)

! AVERTISSEMENT

Environnement de visionnage

- Durée de visionnage
 - Lors du visionnage de contenu 3D, veillez à faire une pause de 5 à 15 minutes toutes les heures. Le visionnage prolongé de contenu 3D peut provoquer des maux de tête, des vertiges et une fatigue générale ou oculaire.

Personnes sujettes à des convulsions liées à la photosensibilité ou souffrant d'une maladie chronique

- Certains utilisateurs peuvent être victimes de crises d'épilepsie ou montrer des symptômes anormaux lorsqu'ils sont exposés à une lumière clignotante ou à un type d'image précis provenant de contenu 3D.
- Ne regardez pas de vidéos 3D si vous êtes nauséux, attendez un enfant, souffrez d'une maladie chronique comme l'épilepsie, présentez un trouble cardiaque, un problème de tension, etc.
- Le contenu 3D n'est pas recommandé aux personnes qui souffrent d'une cécité stéréo ou d'une anomalie stéréo. Vous pourriez voir les images en double ou éprouver une gêne lors du visionnage.
- Si vous souffrez d'un strabisme (yeux qui louchent), d'une amblyopie (faiblesse de la vue) ou d'un astigmatisme, vous pouvez rencontrer des problèmes de détection de la profondeur et éprouver facilement une fatigue visuelle résultant de la vision des images en double. Il est recommandé de faire davantage de pauses qu'un adulte ne présentant pas de gêne.
- Si votre vision varie d'un œil à l'autre, contrôlez votre vue avant de visionner du contenu 3D.

Symptômes nécessitant d'arrêter provisoirement ou définitivement de visionner du contenu 3D

- Ne regardez pas du contenu 3D lorsque vous êtes fatigué à cause d'un manque de sommeil, d'une surcharge de travail ou d'une surconsommation d'alcool.
 - Lorsque vous éprouvez ces symptômes, arrêtez d'utiliser/visionner du contenu 3D et reposez-vous jusqu'à leur disparition.
 - Consultez votre médecin si ces symptômes persistent.
- Symptômes possibles : maux de tête, douleurs des globes oculaires, vertiges, nausée, palpitation, images floues, gêne, images en double, gêne ou fatigue visuelle.

⚠ ATTENTION

Environnement de visionnage

- Distance de visionnage
 - Lors du visionnage de contenu 3D, gardez une distance équivalente au double de la diagonale de l'écran. Si vous ressentez une gêne lors du visionnage de contenu 3D, éloignez-vous davantage de la TV.

Âge pour le visionnage

- Bébés/Enfants
 - L'utilisation/le visionnage de contenu 3D par des enfants de moins de 5 ans est interdit.
 - Les enfants de moins de 10 ans peuvent réagir de manière excessive car leur vision est en cours de développement (ils peuvent, par exemple, essayer de toucher l'écran ou de sauter dedans). Il est nécessaire d'apporter une surveillance spéciale et une attention particulière aux enfants qui visionnent du contenu 3D.
 - Les enfants présentent une plus grande disparité binoculaire des présentations en 3D que les adultes car la distance entre leurs yeux est plus petite. En revanche, ils perçoivent davantage la profondeur stéréoscopique des images 3D que les adultes.
- Adolescents
 - Les adolescents de moins de 19 ans peuvent présenter une plus grande sensibilité du fait de la stimulation résultant de la luminosité du contenu 3D. Conseillez-leur de ne pas regarder de contenu 3D de manière prolongée lorsqu'ils sont fatigués.
- Personnes âgées
 - Les personnes âgées perçoivent moins les effets 3D que les personnes jeunes. Ne vous asseyez pas plus près de la TV que la distance recommandée.

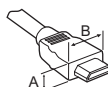
Mise en garde lors de l'utilisation de lunettes 3D

- Veillez à utiliser des lunettes 3D LG. Dans le cas contraire, vous risquez de ne pas voir les vidéos 3D correctement.
- N'utilisez pas les lunettes 3D comme lunettes de vue, lunettes de soleil ou lunettes de protection.
- L'utilisation de lunettes 3D modifiées peut entraîner une fatigue oculaire ou une distorsion de l'image.
- Gardez vos lunettes 3D à l'abri des températures extrêmement froides ou chaudes. Cela pourrait les déformer.
- Les lunettes 3D sont fragiles et se rayent facilement. Utilisez toujours un chiffon doux et propre pour nettoyer les verres. Ne rayez pas les verres des lunettes 3D avec un objet pointu et n'y appliquez pas de produits chimiques.

Préparation

! REMARQUE

- L'image ci-dessous peut être différente de celle affichée sur votre téléviseur.
- L'affichage à l'écran de votre TV peut différer légèrement de celui qui est présenté dans ce manuel.
- Les menus et options disponibles peuvent être différents selon la source d'entrée ou le modèle de produit utilisé.
- De nouvelles fonctionnalités pourront être ajoutées ultérieurement à ce téléviseur.
- La TV peut être mise en mode veille pour réduire la consommation d'électricité. Pour réduire la consommation d'énergie, la TV doit être éteinte si personne ne la regarde pendant un certain temps.
- La consommation d'énergie pendant l'utilisation peut être limitée de façon significative en réduisant la luminosité de l'image. Cela aura pour effet de réduire le coût global de fonctionnement.
- Les éléments fournis avec votre produit diffèrent en fonction du modèle choisi.
- Les caractéristiques des produits ou le contenu de ce manuel peuvent être modifiés sans préavis en cas de mise à jour des fonctions.
- Pour une connexion optimale, les câbles HDMI et les périphériques USB doivent comporter des connecteurs d'une épaisseur inférieure à 10 mm et d'une largeur inférieure à 18 mm. Utilisez une rallonge prenant en charge USB 2.0 si le câble USB ou la clé USB ne s'adapte pas au port USB de la TV.



*A ≤ 10 mm

*B ≤ 18 mm

- Utilisez un câble certifié portant le logo HDMI. Si vous n'utilisez pas un câble HDMI certifié, l'écran peut ne pas s'afficher ou un problème de connexion peut se produire.
- Types de câbles HDMI recommandés
 - Câble HDMI™/TM haute vitesse (max. 3 m)
 - Câble HDMI™/TM haute vitesse avec Ethernet

⚠ ATTENTION

- Afin d'optimiser la sécurité et la durée de vie du produit, n'utilisez pas d'éléments non agréés.
- La garantie ne couvre pas les dommages ou les blessures dus à l'utilisation d'éléments non agréés.
- Sur certains modèles, un film fin est appliqué sur l'écran et celui-ci ne doit pas être retiré.

Achat séparé

Des articles vendus séparément peuvent faire l'objet de remplacements ou de modifications sans préavis dans le but d'améliorer la qualité du produit. Contactez votre revendeur pour vous procurer ces articles. Ces périphériques fonctionnent uniquement avec certains modèles. Le nom ou le design du modèle peut changer en cas de mise à niveau des fonctions du produit, des conditions de diffusion ou des politiques de confidentialité du fabricant.

(Selon le modèle)

AG-F*** Lunettes de cinéma 3D	AG-F***DP Lunettes Dual Play
Périphérique audio LG	

Maintenance

Nettoyage de votre TV

Nettoyez régulièrement votre TV pour conserver des performances optimales et pour allonger la durée de vie du produit.

- Avant toute chose, veillez à couper l'alimentation et à débrancher le cordon d'alimentation et tous les autres câbles.
- Lorsque vous prévoyez de ne pas utiliser le téléviseur pendant une longue période, débranchez le cordon d'alimentation de la prise murale afin d'éviter tout endommagement dû à une étincelle ou une surtension.

Écran, cadre, boîtier et support

Pour éliminer la poussière ou une saleté légère, essuyez la surface avec un chiffon doux, propre et sec.

Pour retirer des taches importantes, essuyez la surface avec un chiffon doux imbibé d'eau propre ou d'un détergent doux dilué. Essayez ensuite immédiatement avec un chiffon sec.

- Évitez toujours de toucher l'écran, car vous risqueriez de l'endommager.
- Ne poussez pas, ne frottez pas ou ne cognez pas la surface de l'écran avec l'ongle ou un objet contondant, car cela pourrait causer des rayures et des déformations de l'image.
- N'utilisez pas de produits chimiques car cela pourrait endommager le produit.
- Ne pulvérisez pas de liquide sur la surface. Si de l'eau pénètre dans la TV, cela peut provoquer un incendie, une électrocution ou un dysfonctionnement.

Cordon d'alimentation

Retirez régulièrement la poussière ou les saletés accumulées sur le cordon d'alimentation.

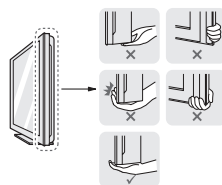
Soulever et déplacer la tv

Lisez les consignes suivantes afin d'éviter de rayer ou d'endommager la TV en la déplaçant, en la soulevant ou en la transportant, quels que soient le type et les dimensions de l'appareil.

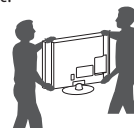
- Nous vous recommandons de déplacer la TV dans sa boîte ou son emballage d'origine.
- Avant de déplacer ou de soulever la TV, déconnectez le cordon d'alimentation et tous les câbles.
- Lorsque vous soulevez la TV, orientez l'écran à l'opposé de vous pour éviter de l'endommager.



- Maintenez fermement la TV par le haut et le bas du cadre. Veillez à ne pas la tenir par la partie transparente, le haut-parleur ou la zone de la grille du haut-parleur.



- Si votre téléviseur est volumineux, faites-vous aider par une autre personne.
- Lorsque vous transportez la TV, tenez-la comme indiqué sur l'illustration suivante.



- Lorsque vous transportez la TV, ne l'exposez pas à des secousses ou à des vibrations excessives.
- Lorsque vous transportez la TV, maintenez-la à la verticale, sans la coucher sur le côté ni l'incliner vers la gauche ou la droite.
- N'exercez pas une pression excessive qui pourrait plier le châssis car cela pourrait endommager l'écran.
- Lorsque vous manipulez le téléviseur, assurez-vous de ne pas endommager le bouton du joystick.

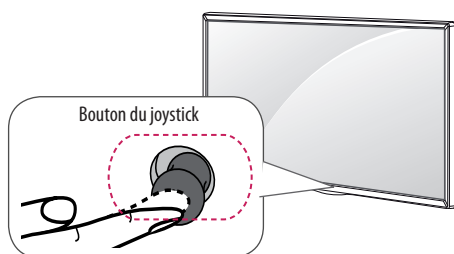
⚠ ATTENTION

- Évitez toujours de toucher l'écran, car vous risqueriez de l'endommager.
- Ne déplacez pas le téléviseur en le tenant par le serre-câbles car ce dernier pourrait céder, ce qui pourrait causer des blessures et endommager le téléviseur.

Utilisation du bouton du joystick

(L'image ci-dessous peut être différente de celle affichée sur votre téléviseur.)

Vous pouvez activer facilement les fonctions de la TV, en appuyant ou en déplaçant le bouton vers le haut, vers le bas, vers la gauche ou vers la droite.



Fonctions de base

	Alimentation activée	Lorsque votre téléviseur est éteint, posez votre doigt et appuyez sur le bouton du joystick, puis relâchez-le.
	Alimentation désactivée	Lorsque votre téléviseur est allumé, posez votre doigt et appuyez une fois sur le bouton du joystick pendant quelques secondes, puis relâchez-le. (Cependant, si le menu apparaît sur l'écran, maintenez le bouton du joystick appuyé pour sortir du menu.)
	Contrôle du volume	Vous pouvez régler le volume au niveau souhaité en posant votre doigt sur le bouton du joystick et en le déplaçant vers la gauche ou vers la droite.
	Réglage des programmes	Vous pouvez parcourir les chaînes enregistrées et en sélectionner en posant votre doigt sur le bouton du joystick et en le déplaçant vers le haut ou vers le bas.

Réglage du menu

Lorsque le téléviseur est allumé, appuyez une fois sur le bouton du joystick. Vous pouvez régler les éléments du menu en déplaçant le bouton du joystick vers le haut, vers le bas, vers la gauche ou vers la droite.

	Permet d'éteindre le téléviseur.
	Efface les informations affichées à l'écran et revient à l'affichage TV.
	Permet de changer la source d'entrée.
	Permet d'accéder au menu principal.

REMARQUE

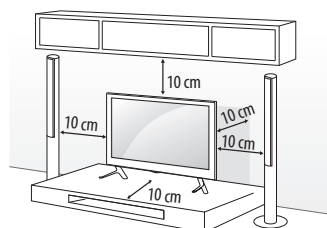
- Lorsque vous déplacez le joystick vers le haut, vers le bas, vers la droite ou vers la gauche, assurez-vous de ne pas appuyer sur le bouton du joystick. Si vous appuyez d'abord sur le bouton du joystick, vous ne pourrez plus régler le volume ni les programmes enregistrés.

Installation sur une table

(Selon le modèle)

1 Soulevez et positionnez la TV à la verticale sur une table.

- Laissez au moins 10 cm entre le mur et le moniteur pour assurer une bonne ventilation.



2 Branchez le cordon d'alimentation sur une prise murale.

ATTENTION

- Ne placez pas la TV à côté ou sur des sources de chaleur. Cela pourrait provoquer un incendie ou d'autres dommages.

AVERTISSEMENT

Si un téléviseur est posé à un endroit instable, il risque de chuter et représente un danger potentiel. De nombreuses blessures, notamment chez les enfants, peuvent être évitées en prenant les précautions suivantes :

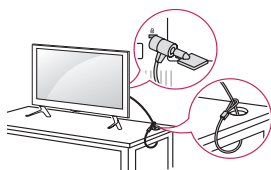
- Utiliser les boîtiers et supports recommandés par le fabricant du téléviseur.
- Utiliser uniquement des meubles pouvant supporter en toute sécurité le poids du téléviseur.
- Vérifier que le téléviseur ne surplombe pas le bord du meuble sur lequel il est posé.
- Ne pas placer le téléviseur sur un meuble haut (par exemple un placard ou une bibliothèque) sans l'attacher au meuble à l'aide d'un support adapté.
- Ne pas poser le téléviseur sur du tissu ou tout autre matériau placé entre le meuble et le téléviseur.
- Sensibiliser les enfants aux dangers qu'ils encourent lorsqu'ils grimpent sur le meuble pour atteindre le téléviseur ou ses boutons de commande.

Utilisation du système de sécurité Kensington

(Cette fonction n'est pas disponible sur tous les modèles.)

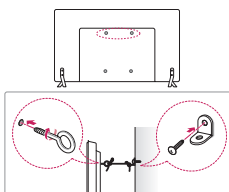
- L'image présentée peut être différente de votre téléviseur.

Le connecteur du système de sécurité Kensington est situé à l'arrière du téléviseur. Pour plus d'informations sur l'installation et l'utilisation, reportez-vous au manuel fourni avec le système de sécurité Kensington ou consultez le site <http://www.kensington.com>. Reliez le câble du système de sécurité Kensington entre le téléviseur et un meuble.



Fixation fiable de la TV au mur

(Cette option n'est pas disponible sur tous les modèles.)



- 1 Insérez et serrez les boulons à œil, ou les supports et les boulons à l'arrière de la TV.
 - Si des boulons sont insérés dans les trous des boulons à œil, dévissez d'abord ces boulons.
- 2 Fixez les supports muraux avec les boulons sur le mur. Ajustez le support mural et les boulons à œil à l'arrière de la TV.
- 3 Attachez les boulons à œil et les supports muraux avec un cordon solide. Le cordon doit rester en position horizontale par rapport à la surface plane.

⚠ ATTENTION

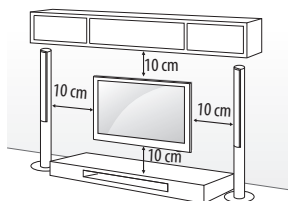
- Veillez à empêcher les enfants de grimper sur la TV ou de s'y suspendre.

! REMARQUE

- Utilisez une plate-forme ou un meuble d'une largeur et d'une résistance suffisantes pour soutenir en toute sécurité la TV.
- Les supports, les boulons et les cordons ne sont pas fournis. Pour en savoir plus sur les accessoires en option, contactez votre revendeur.

Fixation du support mural

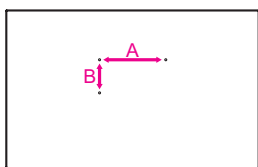
Prenez les précautions nécessaires pour fixer le support mural en option à l'arrière de la TV. Installez-le sur un mur solide perpendiculaire au sol. Contactez du personnel qualifié pour fixer la TV sur d'autres matériaux de construction. Pour l'installation murale, LG recommande l'intervention de professionnels qualifiés. Nous vous recommandons d'utiliser le support mural LG. Si vous n'utilisez pas le support mural LG, veuillez utiliser un support mural permettant une fixation solide de l'appareil au mur et offrant suffisamment d'espace pour permettre la connexion de périphériques externes.



Veillez à utiliser des vis et un support mural conformes aux normes VESA. Les dimensions standard des kits de support mural sont indiquées dans le tableau suivant.

Achat séparé (support mural)

Modèle	32/39LF56** 32LF55** 32LF62** 40/43UF67** 40/43LF57** 43LF54**	49/55UF67** 49LF54**
VESA (A x B)	200 x 200	300 x 300
Vis standard	M6	M6
Nombre de vis	4	4
Support mural	LSW240B MSW240	LSW350B MSW240
Modèle	60/65UF67**	42/47/50/55LF56** 42/49/55LF55** 42/49/55LF62**
VESA (A x B)	300 x 300	400 x 400
Vis standard	M6	M6
Nombre de vis	4	4
Support mural	LSW350B	LSW440B MSW240
Modèle	60LF56**	
VESA (A x B)	400 x 400	
Vis standard	M6	
Nombre de vis	4	
Support mural	LSW440B	

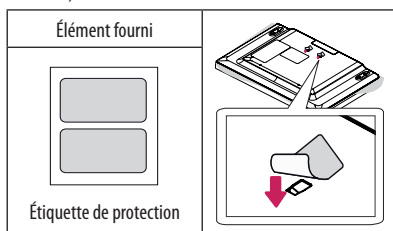


⚠ ATTENTION

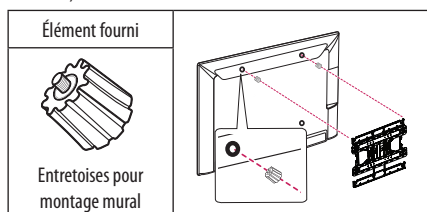
- Débranchez le cordon d'alimentation avant de déplacer ou d'installer la TV. Vous éviterez ainsi tout risque d'électrocution.
- Procédez à l'inverse du processus de fixation pour retirer le support avant d'installer la TV sur un support mural.
- Si vous fixez la TV au plafond ou sur un mur oblique, le produit risque de tomber et de blesser quelqu'un. Utilisez un support mural LG agréé et contactez votre revendeur local ou une personne qualifiée.
- Ne serrez pas trop les vis. Cela pourrait endommager la TV et entraîner l'annulation de votre garantie.
- Utilisez des vis et supports de fixation murale répondant aux spécifications de la norme VESA. La garantie ne couvre pas les dommages ou les blessures dus à une mauvaise utilisation ou à l'utilisation d'accessoires non agréés.

! REMARQUE

- N'utilisez que des vis répondant aux spécifications de la norme VESA.
- Le kit de support mural est fourni avec un manuel d'installation et les pièces nécessaires à l'installation.
- Le support mural est proposé en option. Pour en savoir plus sur les accessoires en option, contactez votre revendeur.
- La longueur des vis dépend du modèle de support mural. Vérifiez leur longueur avant de procéder à l'installation.
- Pour plus d'informations, consultez le manuel fourni avec le support mural.
- Si vous décidez d'installer le téléviseur à l'aide du support de fixation murale, utilisez l'étiquette de protection. L'étiquette de protection protégera l'ouverture de la poussière et de la saleté. (Seulement lorsqu'un élément correspondant à la forme ci-dessous est fourni)



- Lors de la fixation d'un support de fixation murale sur le téléviseur, insérez les entretoises pour montage mural dans les orifices de montage mural du téléviseur pour basculer ce dernier à la verticale. (Seulement lorsqu'un élément correspondant à la forme ci-dessous est fourni)



Connexions (notifications)

Connectez divers périphériques externes à la TV et changez de mode de source d'entrée pour sélectionner un périphérique externe. Pour en savoir plus sur le raccordement d'un périphérique externe, reportez-vous au manuel fourni avec ce dernier.

Les périphériques externes disponibles sont les suivants : récepteurs HD, lecteurs DVD, VCR, systèmes audio, périphériques de stockage USB, PC, consoles de jeu et autres périphériques externes.

! REMARQUE

- Le raccordement du périphérique externe peut différer du modèle.
- Connectez des périphériques externes à la TV sans tenir compte de l'ordre du port TV.
- Si vous enregistrez un programme TV sur un enregistreur de DVD ou un magnétoscope, veillez à raccorder le câble de source d'entrée du signal de la TV à la TV via un enregistreur de DVD ou un magnétoscope. Pour en savoir plus sur l'enregistrement, reportez-vous au manuel fourni avec le périphérique connecté.
- Veuillez consulter le manuel de l'équipement externe contenant les instructions d'utilisation.
- Si vous connectez une console de jeu à la TV, utilisez le câble fourni avec la console de jeu.
- En mode PC, un bruit peut être associé à la résolution, au modèle vertical, au contraste ou à la luminosité. En présence de bruit, changez la résolution de la sortie PC, changez le niveau du taux de rafraîchissement ou réglez la luminosité et le contraste dans le menu IMAGE jusqu'à ce que l'image soit nette.
- En mode PC, certains réglages de la résolution peuvent ne pas fonctionner correctement en fonction de la carte graphique utilisée.
- Lors de la lecture de contenu Ultra HD sur votre PC, il se peut, selon les performances de votre PC, que la lecture de contenus vidéo ou audio soit altérée. (Uniquement UF67**)

Connexion antenne

Connectez la TV à une prise d'antenne murale avec un câble RF (75 Ω).

- Utilisez un séparateur de signaux pour utiliser plus de deux téléviseurs.
- Si la qualité d'image est mauvaise, installez correctement un amplificateur de signaux pour l'améliorer.
- Si vous utilisez une antenne et que la qualité d'image est mauvaise, essayez de réaligner l'antenne dans la bonne direction.
- Le câble et le convertisseur d'antenne ne sont pas fournis.
- Technologies audio TNT prises en charge : MPEG, Dolby Digital, Dolby Digital Plus, HE-AAC
- Votre TV ne peut pas recevoir d'émissions Ultra HD (3840 x 2160 pixels) directement car les normes à ce sujet n'ont pas été confirmées. (Uniquement UF67**)

Connexion à une parabole satellite

(Seulement pour les modèles satellite)

Connectez la TV à une parabole satellite ou à une prise satellite à l'aide d'un câble satellite RF (75 Ω).

Paramètres HDMI ULTRA HD Deep Colour

(Uniquement UF67**)

- **SETTINGS** ⇒ **IMAGE** ⇒ **HDMI ULTRA HD Deep Colour** ⇒ **HDMI (1/2) ULTRA HD Deep Colour**
 - **Marche** : Prend en charge la 4K @ 50/60 Hz (4:4:4, 4:2:2, 4:2:0)
 - **Arrêt** : Prend en charge la 4K @ 50/60 Hz (4:2:0)
- Tous les ports HDMI prennent en charge HDCP 2.2.
- La résolution 4K est uniquement prise en charge via l'entrée HDMI.
- Le signal et le contenu 4K ne sont pas disponibles via l'entrée RF/USB.
- Tous les ports HDMI prennent en charge la 4K @ 50/60 Hz (Pour plus de détails sur les caractéristiques prises en charge, reportez-vous au tableau ci-dessous.) pour les vidéos haute définition. Les fonctions vidéo ou audio peuvent ne pas être prises en charge selon les caractéristiques techniques des appareils externes. Dans ce cas, modifiez les paramètres **HDMI ULTRA HD Deep Colour**.

Format de prise en charge 4K @ 50/60 Hz

Résolution	Fréquence d'image (Hz)	Profondeur de couleur / Taux d'échantillonnage		
		8 bit	10 bit	12 bit
3840 x 2160p 4096 x 2160p	50,00 59,94 60,00	YCbCr 4:2:0	YCbCr 4:2:0	
		YCbCr 4:2:2		
		YCbCr 4:4:4	-	-
		RGB 4:4:4	-	-

FRANÇAIS

Branchement du module CI

(Selon le modèle)

Affichez les services cryptés (payants) en mode TV numérique.

- Vérifiez si le module CI est inséré dans le bon sens dans la fente de la carte PCMCIA. Si le module est mal inséré, la TV pourrait subir des dommages ainsi que la fente de la carte PCMCIA.
- Si le téléviseur n'affiche aucune vidéo et n'émet aucun son lorsque l'entrée CI+ CAM est connectée, contactez votre opérateur de service terrestre/satellite/câble.

Autres connexions

Connecter votre téléviseur à des périphériques externes. Pour une qualité d'image et de son optimale, connectez le périphérique externe et le téléviseur à l'aide du câble HDMI. Certains câbles ne sont pas fournis.

TÉLÉCOMMANDE

(selon le modèle)

Les descriptions contenues dans ce manuel font référence aux touches de la télécommande. Veuillez lire attentivement ce manuel et utiliser correctement la TV.

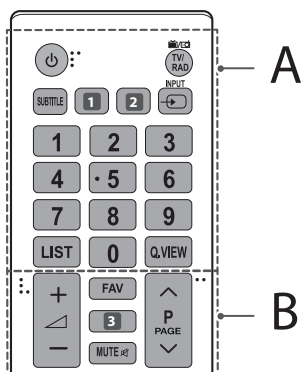
Pour changer les piles, ouvrez le couvercle et remplacez-les (modèle : 1,5 V AAA). Faites correspondre les pôles ⊕ et ⊖ avec les signes sur l'étiquette placée à l'intérieur du compartiment, puis refermez le couvercle. Pour retirer les piles, faites l'inverse de la procédure d'installation.



ATTENTION

- N'associez pas des piles neuves avec des piles anciennes, car cela pourrait endommager la télécommande.
- En mode analogique et dans certains pays, il est possible que certaines touches de la télécommande ne fonctionnent pas.
- La télécommande est fournie selon les pays.

Veillez à orienter la télécommande vers le capteur situé sur la TV.

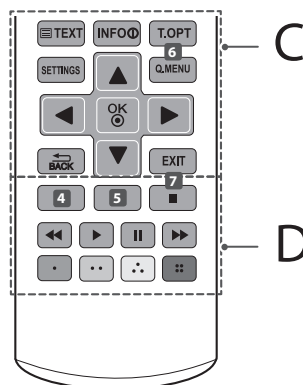


A

- ⏻ (MARCHE-ARRÊT)** Permet d'éteindre ou d'allumer la TV.
- TV/RAD** Sélectionne le programme Radio, TV et TNT.
- SUBTITLE** Rappelle le sous-titrage de votre choix en mode numérique.
- 1** **RATIO** Redimensionne une image. (Selon le modèle)
- 1** **GUIDE** Présente le guide de programmes. (Selon le modèle)
- 1** **AD** En maintenant le bouton AD appuyé, la fonction description audio s'active. (Selon le modèle)
- 2** **AV MODE** Sélectionne un mode AV. (Selon le modèle)
- 2** **RATIO** Redimensionne une image. (Selon le modèle)
- ⏮ INPUT** Permet de changer la source d'entrée.
- Touches numériques** Permettent de saisir des chiffres.
- LIST** Permet d'accéder à la liste des programmes.
- Q.VIEW** Permet d'accéder à la liste des programmes.

B

- FAV** Permet d'accéder à votre liste de canaux favoris.
- 3** **GUIDE** Présente le guide de programmes. (Selon le modèle)
- 3** **3D** Pour la lecture des vidéos en 3D. (Selon le modèle)
- MUTE** Permet de couper tous les sons.
- +/-** Permet de régler le niveau du volume.
- ^ P v** Permet de parcourir les chaînes ou les canaux enregistrés.
- ^ PAGE v** Passe à l'écran précédent ou suivant.



C

- Touches télétexte** (, **TEXT**, **T.OPT**) Ces touches sont utilisées pour le télétexte.
- INFO** Affiche les informations liées au programme actuel et à l'écran.
- SETTINGS** Permet d'accéder au menu principal.
- 6** **3D OPTION** Pour la lecture des vidéos en 3D. (Selon le modèle)
- Q.MENU** Permet d'accéder au menu rapide.
- Touches de navigation (haut/bas/gauche/droite)** Permettent de parcourir les menus ou options.
- OK** Permet de sélectionner les menus ou options et de confirmer votre entrée.
- ⏮ BACK** Permet de revenir au niveau précédent.
- EXIT** Efface les informations affichées à l'écran et revient à l'affichage TV.

D

- 4** **AD/*** En maintenant le bouton AD appuyé, la fonction description audio s'active. (Selon le modèle)
- 4** **AV MODE** Sélectionne un mode AV. (Selon le modèle)
- 5** **REC*** Permet de commencer l'enregistrement et d'afficher le menu d'enregistrement. (uniquement sur les modèles compatibles Time Machine^{Ready}) (Selon le modèle)
- 5** **REC●** Permet de commencer l'enregistrement et d'afficher le menu d'enregistrement. (uniquement sur les modèles compatibles Time Machine^{Ready}) (Selon le modèle)
- 7** **LIVE TV** Permet de revenir au programme en direct. (Selon le modèle)
- Touches de commande** (, , , ,) Permettent de commander les menus MES MÉDIAS, les options Time Machine^{Ready} ou les périphériques compatibles SIMPLINK (modèles compatibles USB, SIMPLINK ou Time Machine^{Ready}).
- Touches de couleur** Ces touches permettent d'accéder à des fonctions spéciales dans certains menus.
- (): rouge, (): vert, (): jaune, (): bleu)

Licences

Les licences prises en charge peuvent varier d'un modèle à l'autre. Pour plus d'informations sur les licences, consultez le site www.lg.com.



Fabriqué sous licence de Dolby Laboratories.

Dolby et le symbole double-D sont des marques déposées de Dolby Laboratories.



Les termes HDMI et High-Definition Multimedia Interface et le logo HDMI sont des marques commerciales ou des marques déposées de HDMI Licensing LLC aux Etats Unis et dans d'autres pays.



Votre appareil a été certifié par DivX (DivX Certified®) après avoir été soumis à des tests rigoureux pour vous permettre de lire des vidéos DivX®.

Pour lire des films DivX que vous avez achetés, vous devez enregistrer votre appareil sur vod.divx.com. Pour obtenir le code d'enregistrement, accédez à la section DivX VOD du menu de réglage de l'appareil.

DivX Certified® pour la lecture des vidéos DivX® jusqu'à 1 080 p en HD, y compris le contenu Premium.

DivX®, DivX Certified® et leurs logos respectifs sont des marques déposées de DivX, LLC et leur utilisation est régie par une licence.

Couverture par un ou plusieurs des brevets américains cités ci-dessous : 7 295 673, 7 460 668, 7 515 710 et 7 519 274.



(Uniquement LF62**, UF67**)

Pour plus d'informations sur les brevets DTS, rendez-vous à l'adresse <http://patents.dts.com>. Fabriqué sous licence de DTS Licensing Limited. DTS, le symbole et DTS et le symbole ensemble sont des marques déposées et DTS 2.0+ Digital Out est une marque commerciale de DTS, Inc. Tous droits réservés.

Informations sur les logiciels libres

Pour obtenir le code source sous la licence publique générale, la licence publique générale limitée, la licence publique Mozilla ou les autres licences libres de ce produit, rendez-vous sur <http://opensource.lge.com>.

En plus du code source, tous les termes de la licence, ainsi que les exclusions de responsabilité et les droits d'auteur, sont disponibles au téléchargement.

LG Electronics propose de vous fournir le code open source sur CD-ROM en échange des coûts couvrant cet envoi, notamment le coût du support, des frais de port et de prise en charge, une fois la demande reçue par LG Electronics à l'adresse suivante : opensource@lge.com. La validité de cette offre est de trois (3) ans à partir de la date d'achat du produit.

FRANÇAIS

Paramètres

Réglage automatique des chaînes

SETTINGS ⇨ CONFIG ⇨ Recherche auto.

Recherche automatiquement les chaînes.

- Si la source d'entrée n'est pas correctement connectée, l'enregistrement des chaînes peut ne pas fonctionner de façon adéquate.
- La **Recherche auto.** recherche uniquement les chaînes actives.
- Si la fonction **Lock System (Système de verrou)** est activée, une fenêtre contextuelle s'affiche et vous demande de saisir votre mot de passe.

Sélection de Préréglages d'image

SETTINGS ⇨ IMAGE ⇨ Préréglages d'image

Permet de sélectionner les préréglages d'image optimisés pour l'environnement d'affichage ou la chaîne.

- **Vif** : Permet d'augmenter le contraste, la luminosité et la netteté pour obtenir des images lumineuses.
- **Standard** : Permet d'afficher des images avec un contraste, une luminosité et une netteté de niveau standard.
- **Eco/APS** : [Selon le modèle] La fonction Energy Saver (Économie d'énergie) permet de modifier les paramètres de la TV pour réduire la consommation électrique.
- **Cinéma / Jeux** : Affiche la meilleure qualité d'image pour les films, les jeux et les photos (image fixe).
- **Football** : [Selon le modèle] Préréglages d'image optimisés conçus pour les matchs de football. Le terrain et les tenues offrent de superbes couleurs et des images exceptionnellement nettes même en situation de mouvements rapides.

- **ISF Expert 1, 2** : Menu visant à régler la qualité de l'image, permettant aux experts et aux passionnés de bénéficier d'un affichage optimal sur leur TV. Ce menu de réglage est conçu pour les professionnels du réglage de l'image certifiés ISF. (Le logo ISF peut être apposé uniquement sur les téléviseurs certifiés ISF.) ISFccc : Imaging Science Foundation Certified Calibration Control, système de calibrage vidéo Imaging Science Foundation
- Selon le signal de la source d'entrée, les préréglages d'image proposés peuvent varier.
- **ISF** : Le mode Expert, destiné aux professionnels du réglage de l'image, permet de contrôler et de régler la qualité grâce à une image spécifique. Pour les images normales, il est possible que le résultat ne soit pas flagrant.
- La fonction ISF est uniquement disponible sur certains modèles.

Paramétrage du contrôle avancé

SETTINGS ⇨ IMAGE ⇨ Préréglages d'Image ⇨ Contrôle avancé / Contrôle expert

Cette fonction permet de calibrer l'écran pour chaque préréglage d'image ou de modifier les réglages d'image pour un écran spécifique. Commencez par sélectionner le **Préréglage d'image** de votre choix.

- **Contraste dynamique** : Permet de régler le contraste à un niveau optimal en fonction de la luminosité de l'image.
- **Couleur dynamique** : Permet de régler les couleurs de l'image pour obtenir des nuances plus naturelles.
- **Couleur habillage** : Permet de définir séparément la palette des couleurs de la peau afin d'appliquer la couleur en fonction des paramètres choisis par l'utilisateur.
- **Couleur du ciel** : Permet de définir séparément la couleur du ciel.
- **Couleur de l'herbe** : Permet de définir séparément la palette des couleurs naturelles (prairies, collines, etc.).
- **Gamma** : Permet de définir la courbe des dégradés en fonction de la sortie du signal de l'image par rapport au signal de la source d'entrée.
- **Gamme de couleurs** : Permet de choisir la plage des couleurs qui peut être obtenue.
- **Amélioration des bords** : Permet aux bords de l'image d'être clairs et détaillés, tout en restant naturels.
- **Modèle Expert** : [Selon le modèle] Modèles utilisés pour le réglage réservé aux experts.
- **Filtre Couleur** : Permet de filtrer une palette de couleurs spécifique en RGB pour régler avec précision la teinte et la saturation de la couleur.
- **T° couleur** : Permet de régler la dominante de l'écran selon le choix de l'utilisateur. En mode Expert, le réglage détaillé peut être défini à l'aide de la méthode Gamma, etc.
- **Système de gestion des couleurs** : Ce système est utilisé par les experts lorsqu'ils procèdent au réglage des couleurs à l'aide d'une mire de test. Ils peuvent sélectionner des zones de couleur parmi les six choix proposés (rouge, vert, bleu, cyan, magenta et jaune) sans modifier les autres couleurs. Pour les images normales, il est possible que les changements de couleur ne soient pas visibles une fois les réglages effectués.

- **Super Résolution** : [Selon le modèle]
Permet de régler la résolution pour éclaircir les images peu lumineuses et floues.
- Selon le signal de la source d'entrée ou d'autres réglages de l'image, les options proposées pour le réglage peuvent varier.

Paramétrage d'autres options d'image

SETTINGS ⇨ IMAGE ⇨ Préréglages d'Image ⇨ Option d'image

[Selon le modèle]

Permet de régler des paramètres détaillés pour les images.

- **Réduction du bruit** : Élimine le bruit dans l'image.
- **Réduction du Bruit MPEG** : Élimine le bruit généré lors de la création de signaux d'image numérique.
- **Niveau noir** : Permet de régler la luminosité et le contraste de l'écran en fonction du niveau noir de l'image d'entrée, à l'aide de la noirceur (niveau noir) de l'écran.
- **Cinéma réel** : Permet de conserver des conditions d'affichage optimales pour l'écran.
- **Contrôle de la luminosité en fonction du mouvement / Économie d'énergie Smart** : [Selon le modèle] Réduit la consommation d'énergie en ajustant la luminosité en fonction du mouvement de l'image à l'écran.
- **Aff. lum. LED loc.** : [Selon le modèle] Éclaircit les zones claires et assombrit les zones sombres de l'image pour obtenir un contraste maximum et un flou minimum, en réduisant la consommation d'énergie.
 - **Arrêt** : Permet de désactiver la fonction Atténuation locale LED.
 - **Bas/Moyen/Haut** : Modifie le rapport de contraste.
- **TruMotion** : [Selon le modèle] Permet d'optimiser la qualité des images en succession rapide.
 - **Arrêt** : Désactive TruMotion.
 - **Lisse** : Adoucit les images en succession rapide.
 - **Effacer** : Rend les images rapides plus nettes.
 - **Utilisateur** : Permet de régler manuellement l'option De-judder / De-blur.
 - De-Judder: Permet de régler les saccades sur l'écran.
 - De-Blur: Permet de réduire les effets flous liés au mouvement.
- « Auto » signifie que la plage de De-Judder et de De-blur qui dépend de l'état de l'entrée vidéo est contrôlée par le mode TruMotion.
- Selon le signal de la source d'entrée ou d'autres réglages de l'image, les options proposées pour le réglage peuvent varier.

Utilisation de la fonction Économie d'énergie

SETTINGS ⇒ IMAGE ⇒ Économie d'énergie

Permet d'économiser l'énergie en réglant la luminosité de l'écran.

- **Auto** : [Selon le modèle] Le capteur du téléviseur détecte l'éclairage ambiant et règle automatiquement la luminosité de l'écran.
- **Arrêt** : Désactive la fonction Économie d'énergie.
- **Minimum / Moyen / Maximum** : Applique la fonction Économie d'énergie prédéfinie.
- **Désactiver l'écran** : L'écran est désactivé et seul le son est activé. Appuyez sur le bouton Mise sous tension de la télécommande pour activer à nouveau l'écran.

Pour utiliser HDMI ULTRA HD Deep Colour

SETTINGS ⇒ IMAGE ⇒ HDMI ULTRA HD Deep Colour ⇒ HDMI (1/2) ULTRA HD Deep Colour

[Selon le modèle]

Le port HDMI permet d'utiliser ULTRA HD Deep Colour pour profiter d'une image plus claire.

- **Marche** : ULTRA HD Deep Colour pris en charge
- **Arrêt** : ULTRA HD Deep Colour non pris en charge

Pour utiliser les haut-parleurs TV

SETTINGS ⇒ AUDIO ⇒ Sortie son ⇒ Haut-parleurs TV / Haut-parleur TV interne

[Selon le modèle]

Le son provient des haut-parleurs TV.

Pour utiliser les diffuseurs externes

SETTINGS ⇒ AUDIO ⇒ Sortie son ⇒ Haut-parleur externe (optique) / Sortie audio (Optique)

[Selon le modèle]

Le son provient des haut-parleurs connectés au port optique.

- SimLink est pris en charge.

Pour utiliser la sortie son numérique

SETTINGS ⇒ AUDIO ⇒ Sortie son ⇒ Haut-parleur externe (optique) / Sortie audio (Optique) / Haut-parleur TV interne + sortie audio (Optique) ⇒ Sortie son numérique

[Selon le modèle]


Permet de configurer la sortie son numérique.

Indications sur l'écran	Source d'entrée	Sortie audio numérique
Auto	MPEG Dolby Digital Dolby Digital Plus HE-AAC DTS	PCM Dolby Digital Dolby Digital Dolby Digital DTS
PCM	Tout	PCM

Pour connecter et utiliser le périphérique audio LG

SETTINGS ⇒ AUDIO ⇒ Sortie son ⇒ Synchronisation du son LG (optique)

[Selon le modèle]

Branchez le périphérique audio LG avec le logo  au port de sortie audio numérique optique. Le périphérique audio LG vous permet de profiter facilement d'un son riche et puissant.

Pour utiliser un casque

SETTINGS ⇒ AUDIO ⇒ Sortie son ⇒ Casque

[Selon le modèle]

Le son provient du casque connecté au port pour casque.

Pour synchroniser le son et l'image

SETTINGS ⇒ AUDIO ⇒ Régl. sync. AV

[Selon le modèle]

Permet de synchroniser directement le son et l'image lorsqu'un décalage est constaté.

- Si vous paramétrez **Régl. sync. AV** sur **Marche**, vous pouvez ajuster la sortie audio (Haut-parleurs TV ou SPDIF) en fonction de l'image à l'écran.

Pour utiliser SIMPLINK

[Selon le modèle]

Simplink est une fonction qui vous permet de contrôler et de gérer divers périphériques multimédia simplement via le menu SIMPLINK.

- 1 Connectez le port **HDMI IN** du téléviseur et le port de sortie HDMI du périphérique SIMPLINK avec un câble HDMI.
 - [Selon le modèle]
Pour les systèmes home cinéma avec une fonction SIMPLINK, connectez les ports HDMI comme indiqué ci-dessus et utilisez un câble optique pour connecter la sortie audio numérique optique du téléviseur à l'entrée audio numérique optique du périphérique SIMPLINK.
- 2 Sélectionnez **INPUT(OPTION) ⇒ SimpLink**.
La fenêtre du menu SIMPLINK s'affiche.
- 3 Dans la fenêtre Réglage SIMPLINK, permet de régler la fonction SIMPLINK sur **Activé**.
- 4 Dans la fenêtre du menu SIMPLINK, permet de sélectionner le périphérique que vous voulez contrôler.
 - Cette fonction n'est compatible qu'avec les périphériques munis du logo SIMPLINK. Vérifiez que le périphérique externe a un logo SIMPLINK.
 - Pour utiliser la fonction SIMPLINK, vous devez employer un câble HDMI® haut débit (avec ajout de la fonction CEC (Consumer Electronics Control)). Sur les câbles HDMI® haut débit, la broche n° 13 est connectée pour l'échange d'informations entre les périphériques.
 - Si vous basculez vers une autre entrée, le périphérique SIMPLINK s'arrêtera.
 - Si un périphérique tiers doté de la fonction HDMI-CEC est également utilisé, le périphérique SIMPLINK risque de ne pas fonctionner normalement.
 - [Selon le modèle] Si vous sélectionnez ou lisez un média à partir d'un périphérique avec une fonction home cinéma, les **Haut-parleurs HT(Haut-parleurs)** sont automatiquement connectés. Veillez à effectuer la connexion en employant un câble optique (vendu séparément) pour utiliser la fonction **Haut-parleurs HT(Haut-parleurs)**.

Description de la fonction SIMPLINK

- **Lecture directe** : Lit immédiatement le périphérique multimédia sur le téléviseur.
- **Sélectionner le périphérique multimédia** : Permet de sélectionner le périphérique voulu via le menu SIMPLINK pour le contrôler immédiatement à partir de l'écran du téléviseur.
- **Lecture Disque** : Gère le périphérique multimédia avec la télécommande du téléviseur.
- **Arrêter tous les périphériques** : Lorsque vous éteignez votre téléviseur, tous les périphériques connectés à celui-ci s'éteignent aussi.
- **Mise sous tension synchronisée** : Quand le matériel doté de la fonction SIMPLINK connecté à la prise HDMI commence la lecture, la TV s'allume automatiquement.
- **Haut-parleur** : [Selon le modèle] Sélectionnez soit le haut-parleur du système home cinéma soit celui du téléviseur.

Définir le mot de passe

SETTINGS ⇒ **VERROU** ⇒ **Défin. m.d.passe**

Permet de définir ou de modifier le mot de passe du téléviseur.

Par défaut, le mot de passe est '0000'.

Pour spécifier les réglages usine

SETTINGS ⇒ **OPTION** ⇒ **Réglages usine**

Toutes les informations enregistrées sont supprimées et les réglages du téléviseur sont réinitialisés.

Le téléviseur s'éteint, puis se rallume, et tous les réglages sont réinitialisés.

- Lorsque la fonction **Système de verrou** a été activée, une fenêtre contextuelle s'affiche et demande un mot de passe.
- Ne coupez pas l'alimentation pendant l'initialisation.

Pour retirer un périphérique USB

Q.MENU ⇒ **Appareil USB**

Sélectionnez le périphérique de stockage USB que vous souhaitez retirer.

Lorsqu'un message indique que le périphérique USB a été retiré, débranchez ce dernier du téléviseur.

- Lorsqu'un périphérique USB a été sélectionné pour être retiré, il ne peut plus être lu. Retirez le périphérique de stockage USB, puis reconnectez-le.

Utilisation d'un périphérique de stockage USB - avertissement

- Si le périphérique de stockage USB intègre un programme de reconnaissance automatique ou utilise son propre pilote, il se peut qu'il ne fonctionne pas.
- Certains périphériques de stockage USB peuvent ne pas fonctionner ou fonctionner incorrectement.
- Utilisez exclusivement des périphériques de stockage USB formatés avec le système de fichiers Windows FAT32 ou NTFS.
- Pour les disques durs USB externes, il est recommandé d'utiliser des périphériques avec une tension nominale inférieure à 5 V et un courant nominal inférieur à 500 mA.
- Il est recommandé d'utiliser des clés USB de 32 Go au plus et des disques durs USB de 2 To au plus.
- Si un disque dur USB avec une fonction d'économie d'énergie ne fonctionne pas correctement, mettez l'appareil hors tension, puis de nouveau sous tension. Pour plus d'informations, consultez le guide de l'utilisateur du disque dur USB.
- Les données incluses dans le périphérique de stockage USB peuvent être endommagées ; veillez par conséquent à sauvegarder les fichiers importants sur d'autres appareils. La maintenance des données est sous la responsabilité de l'utilisateur et le fabricant ne saurait être tenu responsable des pertes de données.

Fichier de prise en charge Mes médias

- Vitesse maximale de transmission des données : 20 Mbits/s (Mégabits par seconde)
- Formats de sous-titres externes pris en charge : *.srt (SubRip), *.smi (SAMI), *.sub (SubViewer, MicroDVD, DVDsubtitleSystem, Subldx(Vobsub)), *.ass/*.ssa (SubStation Alpha), *.txt (TMplayer), *.psb (PowerDivX)
- Formats de sous-titres internes pris en charge : *.dat/*.mpg/*.mpeg/*.vob (sous-titres de DVD), *.ts/*.tp/*.m2ts/ (sous-titres de DVB), *.mp4 (sous-titres de DVD, Texte brut UTF-8), *.mkv (ASS, SSA, Texte brut UTF-8, format de sous-titres universel, VobSub, sous-titres de DVD), *.divx/*.avi (XSUB¹, XSUB+)
- 1 XSUB : Sous-titres internes générés avec DivX6 pris en charge

Formats vidéo pris en charge

- Maximum : 1 920 x 1 080 à 30p (uniquement Motion JPEG 640 x 480 à 30p)
- .asf, .wmv
[Video] MPEG-2, MPEG-4 Part2, DivX3.11, DivX4, DivX5, DivX6, XVID, H.264/AVC, VC1(WMV3, WVC1), MP43
[Audio] WMA Standard, WMA9(Pro), MP3, AAC, AC3, MP3, 3D WMV Single Stream
- .divx, .avi
[Video] MPEG-2, MPEG-4 Part2, DivX3.11, DivX4, DivX5, DivX6, XVID, H.264/AVC
[Audio] HE-AAC, LPCM, ADPCM, MPEG-1 Layer I, MPEG-1 Layer II, Dolby Digital, MPEG-1 Layer III (MP3), *DTS
- .ts, .trp, .tp, .mts, .m2ts
[Video] H.264/AVC, MPEG-2, AVS, VC1
[Audio] MPEG-1 Layer I, MPEG-1 Layer II, MPEG-1 Layer III (MP3), Dolby Digital, Dolby Digital Plus, AAC, HE-AAC, *DTS
- .vob
[Video] MPEG-1, MPEG-2
[Audio] Dolby Digital, MPEG-1 Layer I, MPEG-1 Layer II, DVD-LPCM
- .mp4, .m4v, .mov
[Video] MPEG-2, MPEG-4 Part2, DivX3.11, DivX4, DivX5, DivX6, XVID, H.264/AVC
[Audio] AAC, MPEG-1 Layer III (MP3), *DTS
- .mkv
[Video] MPEG-2, MPEG-4 Part2, DivX3.11, DivX4, DivX5, DivX6, XVID, H.264/AVC
[Audio] HE-AAC, Dolby Digital, MPEG-1 Layer III (MP3), *DTS, LPCM
- motion JPEG
[Video] MJPEG
[Audio] LPCM, ADPCM

- .mpg, .mpeg, .mpe
[Video] MPEG-1, MPEG-2
[Audio] MPEG-1 Layer I, MPEG-1 Layer II, Dolby Digital, LPCM
- .dat
[Video] MPEG-1, MPEG-2
[Audio] MP2
- .flv
[Video] Sorenson H.263, H.264/AVC
[Audio] MP3, AAC, HE-AAC
- *.rm, *.rmvb
[Video] RV30, RV40
[Audio] Dolby Digital, AAC, HE-AAC, RA6(Cook)
- 3gp, 3gp2
[Video] H.264/AVC, MPEG-4 Part2
[Audio] AAC, AMR(NB/WB)
- *DTS / *rm / *rmvb : Selon le modèle

Formats audio pris en charge

- Type de fichier : mp3
[Taux en bits] 32 Kbps - 320 Kbps
[Fréq. d'échantillonnage] 16 kHz - 48 kHz
[Support] MPEG1, MPEG2, Layer2, Layer3
- Type de fichier : AAC
[Taux en bits] Format libre
[Fréq. d'échantillonnage] 8 kHz ~ 48 kHz
[Support] ADIF, ADTS
- Type de fichier : M4A
[Taux en bits] Format libre
[Fréq. d'échantillonnage] 8 kHz ~ 48 kHz
[Support] MPEG-4
- Type de fichier : WMA
[Taux en bits] 128 kbps ~ 320 kbps
[Fréq. d'échantillonnage] 8 kHz ~ 48 kHz
[Support] WMA7, 8, 9 Standard
- Type de fichier : WMA 10 Pro
[Taux en bits] ~ 768 Kbps
[Canal / Fréquence d'échantillonnage]
M0 : jusqu'à 2 canaux à 48 kHz
(sauf en mode LBR),
M1 : jusqu'à 5,1 canaux à 48 kHz,
M2 : jusqu'à 5,1 canaux à 96 kHz
[Support] WMA 10 Pro
- Type de fichier : OGG
[Taux en bits] Format libre
[Fréq. d'échantillonnage] ~ 48 kHz
[Support] OGG Vorbis

Formats de photos pris en charge

- Catégorie : 2D (jpeg, jpg, jpe), 3D (jps)
[Types de fichiers disponibles] SOF0 : base, SOF1 : extension séquentielle, SOF2 : Progressive
[Taille de photo] Minimum : 64 x 64, Maximum : Normal : 15 360 (L) x 8 640 (H), Type progressif : 1 920 (L) x 1 440 (H)
- Catégorie : BMP
[Taille de photo] Minimum : 64 x 64, Maximum : 9 600 x 6 400
- Catégorie : PNG
[Type de fichier disponible] Interlace, Non-Interlace
[Taille de photo] Minimum : 64 x 64, Maximum : Interlace : 1 200 x 800, Non-Interlace : 9 600 x 6 400
- Catégorie : MPO (3D)
[Taille de photo] 4:3 Dimensions : 3 648 x 2 736 / 2 592 x 1 944 / 2 048 x 1 536, 3:2 Dimensions : 3 648 x 2 432
- Les formats de fichiers BMP et PNG sont parfois plus longs à s'afficher que le format JPEG.
- La fonction 3D peut varier en fonction du modèle.

Consulter le manuel en ligne

Pour recevoir le Guide de l'utilisateur, rendez-vous sur : www.lg.com.

Configuration du périphérique de contrôle externe

Pour obtenir plus d'informations sur la configuration du périphérique de contrôle externe, rendez-vous sur www.lg.com.

Dépannage

Impossible de commander la TV avec la télécommande.

- Vérifiez le capteur de la télécommande sur la TV et essayez de nouveau.
- Vérifiez qu'aucun obstacle n'est placé entre la TV et la télécommande.
- Vérifiez si les piles fonctionnent et si elles sont correctement installées (⊕ sur ⊕, ⊖ sur ⊖).

Aucune image n'est affichée et aucun son n'est émis.

- Vérifiez si l'appareil est allumé.
- Vérifiez si le cordon d'alimentation est raccordé à la prise murale.
- Vérifiez la prise en branchant d'autres appareils.

La TV s'éteint de manière soudaine.

- Vérifiez les paramètres de contrôle de l'alimentation. Il peut y avoir une coupure de courant.
- Vérifiez si l'option **Veille automatique** (selon le modèle) / **Minuterie d'arrêt** / **Heure d'arrêt** est activée dans les paramètres **HEURE**.
- Si aucun signal n'est présent quand la TV est allumée, la TV s'éteint automatiquement après 15 minutes d'inactivité.

Une fois que vous êtes connecté au PC (HDMI), le message « Aucun signal » ou « Format invalide » s'affiche.

- Allumez/éteignez le téléviseur à l'aide de la télécommande.
- Reconnectez le câble HDMI.
- Redémarrez le PC une fois le téléviseur allumé.

Spécifications

Conditions de l'environnement	Température de fonctionnement	0 °C à 40 °C
	Humidité de fonctionnement	Inférieure à 80 %
	Température de stockage	-20 °C à 60 °C
	Humidité de stockage	Inférieure à 85 %

	Télévision Numérique par Satellite (Selon le modèle)	Télévision Numérique terrestre (Selon le modèle et le pays)	Télévision Analogique (Selon les pays)
Système de télévision	DVB-S/S2	DVB-T DVB-T/T2*	PAL B/B, PAL B/G, PAL D/K, PAL-I, SECAM B/G, SECAM D/K NTSC-M
Couverture de chaînes	VHF, UHF C-Band, Ku-Band	VHF, UHF	VHF, UHF, CATV
Nombre maximal de chaînes pouvant être mémorisées	6,000	1,500	
Impédance de l'antenne externe	75 Ω		

* Uniquement modèles prenant en charge DVB-T2.

Mode 3D pris en charge

(modèles 3D uniquement)

La vidéo est lue tandis que le contenu multimédia ci-dessous s'affiche automatique sur l'écran en 3D,

La méthode de diffusion numérique en 3D dépend de l'environnement du signal, Si la vidéo ne passe pas en mode 3D automatiquement, définissez manuellement les paramètres pour afficher les images 3D,

Source	Signal	Résolution	Fréquence horizontale(kHz)	Fréquence verticale(Hz)	Format vidéo 3D pris en charge
HDMI	720p	1280 x 720	37,5	50	Côte à côte (moitié), Haut et bas
			45	60	
			75	50	Formats Compression de trame
			89,9 / 90	59,94 / 60	
	1080i	1920 x 1080	28,125	50	Côte à côte (moitié), Haut et bas
			33,7	60	
	1080p	1920 x 1080	27	24	Côte à côte (moitié), Haut et bas
			33,7	30	
			53,95 / 54	23,98 / 24	Formats Compression de trame
			56,3	50	Côte à côte (moitié), Haut et bas, Trame séquentielle
			67,5	60	
DTV	720p	1280 x 720	37,500	50	Côte à côte, Haut et bas
	1080i	1920 x 1080	28,125	50	
USB	1080p	1920 x 1080	33,75	30,000	Côte à côte, Haut et bas , JPS, MPO(Photo)

HDMI-DTV pris en charge

Résolution	Fréquence horizontale (kHz)	Fréquence verticale (Hz)
640 x 480	31,469	59,94
640 x 480	31,50	60,00
720 x 480	31,469	59,94
720 x 480	31,50	60,00
720 x 576	31,250	50,00
1280 x 720	37,50	50,00
1280 x 720	45,00	60,00
1280 x 720	44,96	59,94
1920 x 1080	28,125	50,00
	33,75	60,00
	33,72	59,94
	56,250	50,00
	67,50	60,00
	67,432	59,94
	27,00	24,00
	26,973	23,976
	33,75	30,00
	33,716	29,97
3840 x 2160	53,95	23,98
	54,00	24,00
	56,25	25,00
	61,43	29,97
	67,50	30,00
	112,50	50,00
	135,00	59,94
	135,00	60,00
4096 x 2160	53,95	23,98
	54,00	24,00
	56,25	25,00
	61,43	29,97
	67,50	30,00
	112,50	50,00
	135,00	59,94
	135,00	60,00

1 : Uniquement UF67**

HDMI-PC pris en charge

Utilisez l'entrée HDMI 1 pour le mode PC (Sauf UF67**)

Résolution	Fréquence horizontale (kHz)	Fréquence verticale (Hz)
640 x 350	31,468	70,09
720 x 400	31,469	70,08
640 x 480	31,469	59,94
800 x 600	37,879	60,31
1024 x 768	48,363	60,00
1152 x 864	54,348	60,053
1360 x 768	47,712	60,015
1280 x 1024	63,981	60,020
1920 x 1080	67,50	60,00
3840 x 2160	54	24,00
3840 x 2160	56,25	25,00
3840 x 2160	67,5	30,00
4096 x 2160	53,95	23,97
4096 x 2160	54	24

1 : Sauf 32LF55*U, 32LF55*B, 32LF55*D, 32LF55*Z, 32LF55*R, 32LF56*U, 32LF56*B, 32LF56*D, 32LF56*Z, 32LF62*U, 32LF62*B, 32LF62*D, 32LF62*Z

2 : Uniquement UF67**

Informations sur la connexion des ports en composantes

Ports en composantes du téléviseur	Y	P _B	P _R
Ports de sortie vidéo du lecteur de DVD	Y	P _B	P _R
	Y	B-Y	R-Y
	Y	Cb	Cr
	Y	Pb	Pr

Signal	Composant
480i / 576i	0
480p / 576p	0
720p / 1080i	0
1080p	0 (Uniquement 50 Hz / 60 Hz)



Le modèle et le numéro de série du téléviseur figurent à l'arrière du téléviseur.

Notez-les ci-dessous au cas où vous auriez besoin de faire appel au service après-vente.

MODÈLE _____

NUMÉRO DE SÉRIE _____

Pour toute suggestion, opinion ou réclamation, appelez :

800 54 aux Émirats arabes unis

0800 54 54 54 en Afrique du Sud

080 100 54 54 au Maroc

19960 en Égypte

021 36 54 54 en Algérie

Pour d'autres pays, contactez votre revendeur local ou consultez le site

<http://www.lg.com>