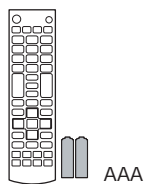
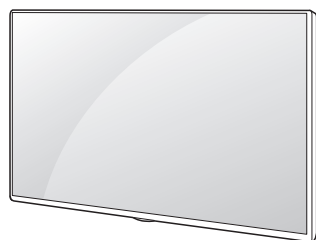




LED TV
LF54**



www.lg.com

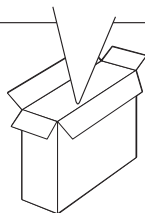
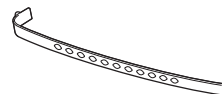
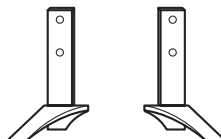


AAA



X 4

(M4 X L14)



P/No: MFL68883102 (1412-REV00)
Printed in Korea



English

- Read **Safety and Reference**.
- For the power supply and power consumption, refer to the label attached to the product.

Français

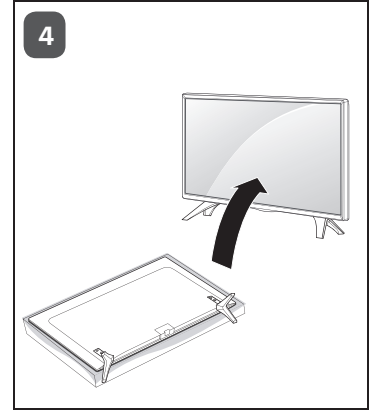
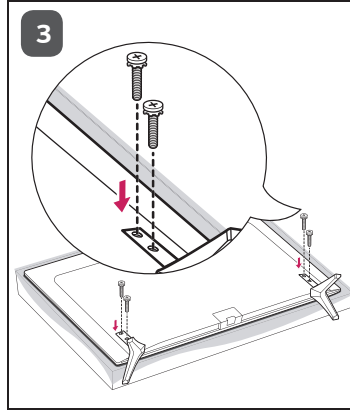
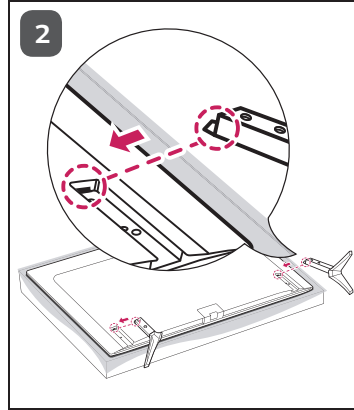
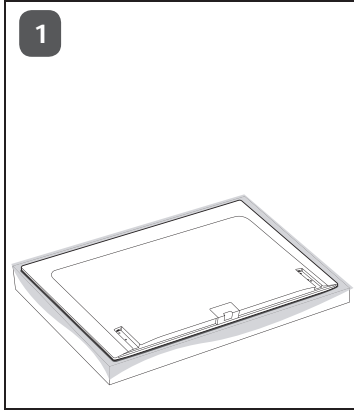
- Lire le document **Sécurité et référence**.
- Reportez-vous à l'étiquette apposée sur le téléviseur pour connaître l'alimentation et la consommation électriques.

Português

- Consulte o manual **Segurança e referência**.
- No que respeita à fonte de alimentação e ao consumo de energia, consulte a etiqueta mostrada no produto.

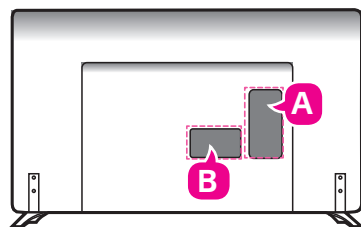
العربية

- قراءة الأمان والمرجع.
- لمعرفة المزيد حول مصدر الإمداد بالطاقة المطلوب ومعايير استهلاك الطاقة، راجع الملصق الموجود على المنتج.

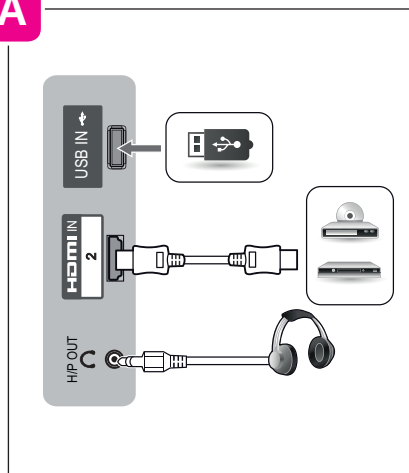


2

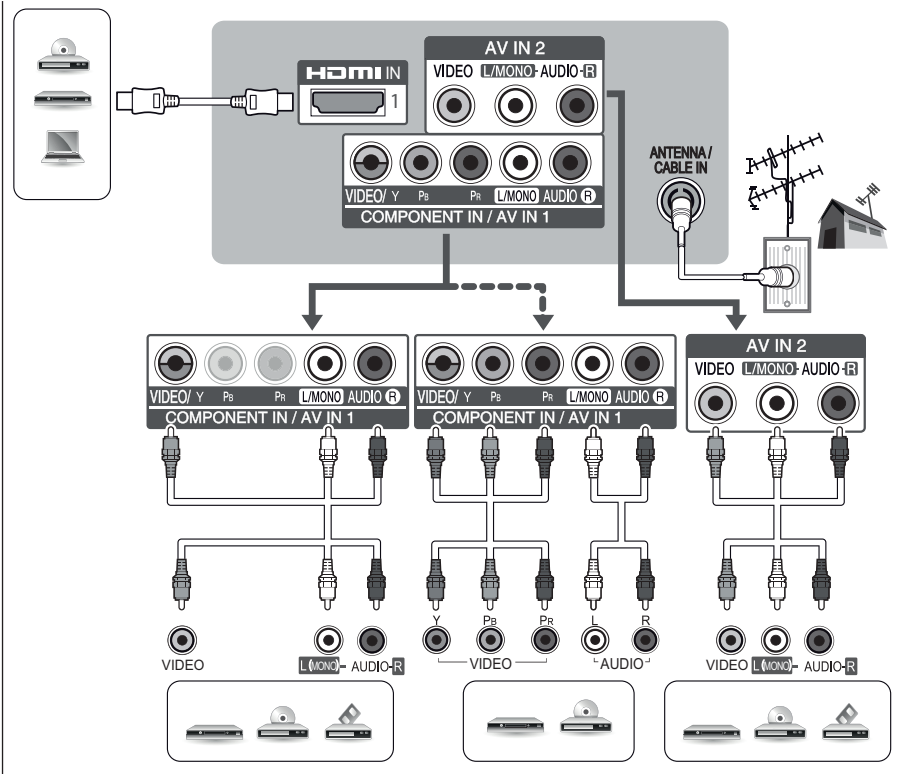
LF54*0



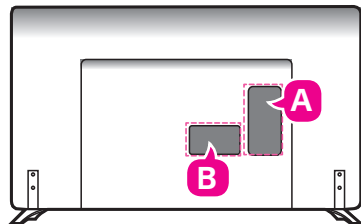
A



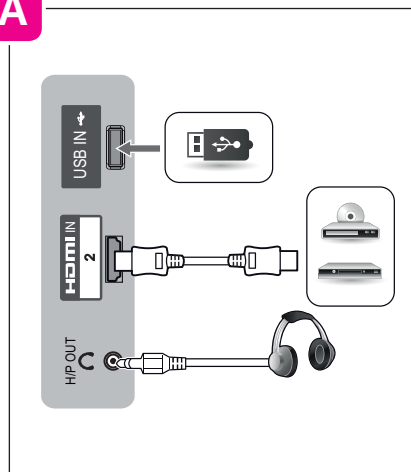
B



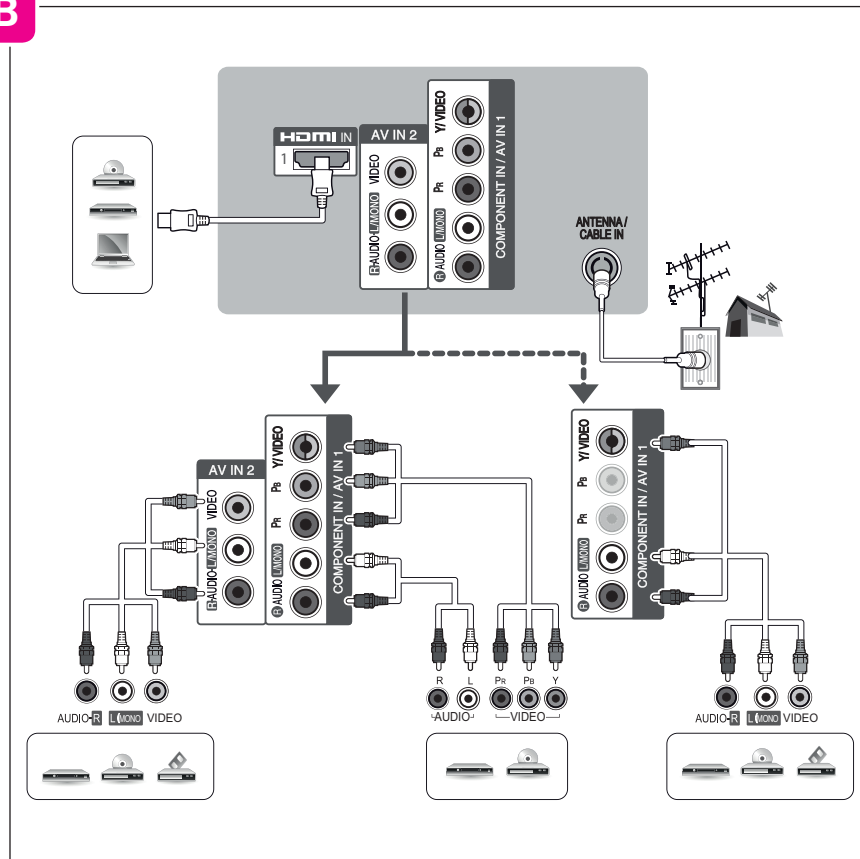
LF54*T, LF54*Y



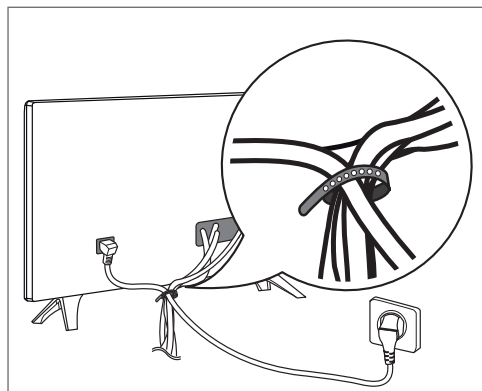
A



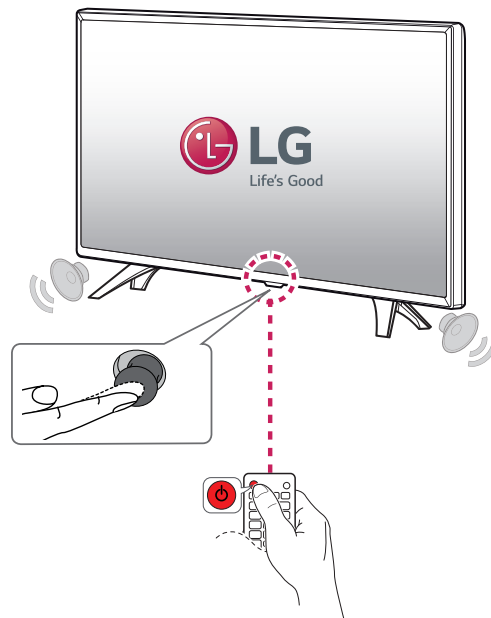
B



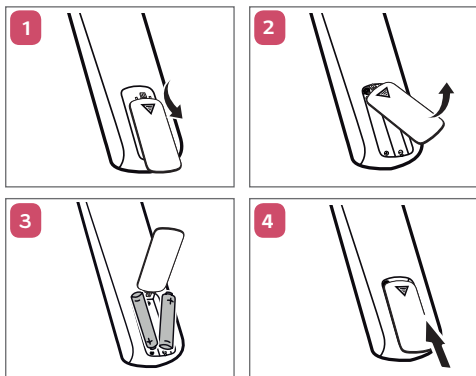
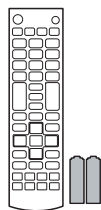
3

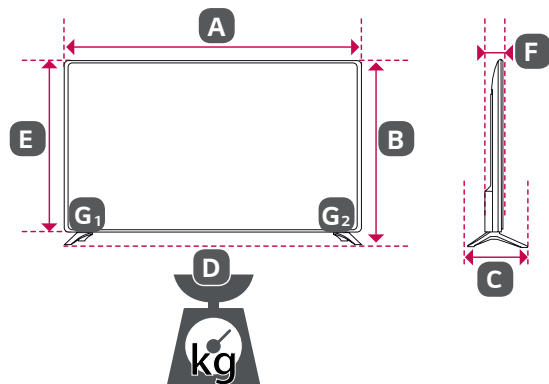


5



4





	43LF540T-TA 43LF5400-TB 43LF540T-TB 43LF540Y-TB	49LF540T-TA 49LF5400-TB 49LF540T-TB 49LF540Y-TB
A x B x C (mm)	971 x 624 x 198	1103 x 698 x 198
A x E x F (mm)	971 x 575 x 58.7	1103 x 650 x 58.7
D (kg)	9.8	13.4
D - (G ₁ + G ₂) (kg)	9.5	13.1

Power requirement / Alimentation / Requisito de alimentação / متطلبات الطاقة	AC 100-240 V~ 50 / 60 Hz تيار متردد 100-240 فولت~ 50 / 60 هرتز
--	---







لتقديم الاقتراحات أو الآراء
أو الشكاوى، يرجى الاتصال
على الرقم 800 54 54 54 في الإمارات العربية المتحدة
0800 54 54 54 في جنوب أفريقيا
080 100 54 54 في المغرب
19960 في مصر
021 36 54 54 في الجزائر
في البلدان الأخرى، يرجى الاتصال
بالوكيل المحلي أو زيارة الموقع
<http://www.lg.com>

يوجد اسم طراز التلفزيون ورقمه التسلسلي بالجزء الخلفي من
التلفزيون
قم بتدوينهما في حالة احتياجك إلى أي خدمة في المستقبل.

الطراز _____
الرقم التسلسلي _____

(الأردن فقط)

WEEE

التخلص من الجهاز الخاص بك.

الرمز الذي يشير إلى مجموعة منفصلة من المعدات الإلكترونية والكهربائية هو عبارة عن صندوق قمامة بعجلات ومشطوب.



إرشادات

الوضع المدعوم HDMI/PC

استخدم HDMI IN 1 لوضع الكمبيوتر (باستثناء الطرازات UF67**)

التردد العمودي (هرتز)	التردد الأفقي (كيلوهرتز)	درجة الدقة
70.09	31.468	350 x 640
70.08	31.469	400 x 720
59.94	31.469	480 x 640
60.31	37.879	600 x 800
60.00	48.363	768 x 1024
60.053	54.348	864 x 1152
60.015	47.712	768 x 1360
60.020	63.981	1024 x 1280
60.00	67.50	1080 x 1920
24.00	54	2160 x 3840
25.00	56.25	2160 x 3840
30.00	67.5	2160 x 3840
23.97	53.95	2160 x 4096
24	54	2160 x 4096

1 : باستثناء الطرازات :32LF55*B, 32LF55*U, 32LF56*U, 32LF55*R, 32LF55*Z, 32LF55*D, 32LF62*U, 32LF56*Z, 32LF56*D, 32LF56*B, 32LF62*Z, 32LF62*D, 32LF62*B

2 : الطرازات UF67** فقط

معلومات توصيل منفذ المكون

P _R	P _B	Y	منافذ المكونات على TV
----------------	----------------	---	-----------------------

P _R	P _B	Y	منافذ إخراج الفيديو على مشغل أقراص DVD
R-Y	B-Y	Y	
Cr	Cb	Y	
Pr	Pb	Y	

المكون	الإشارة
O	480i / 576i
O	480p / 576p
O	720p / 1080i
O	1080p
(50 هرتز / 60 هرتز فقط)	

الوضع المدعوم HDMI/DTV

التردد العمودي (هرتز)	التردد الأفقي (كيلوهرتز)	درجة الدقة
59.94	31.469	480 x 640
60.00	31.50	480 x 640
59.94	31.469	480 x 720
60.00	31.50	480 x 720
50.00	31.250	576 x 720
50.00	37.50	720 x 1280
60.00	45.00	
59.94	44.96	
50.00	28.125	
60.00	33.75	1080 x 1920
59.94	33.72	
50.00	56.250	
60.00	67.50	
59.94	67.432	
24.00	27.00	
23.976	26.973	
30.00	33.75	
29.97	33.716	
23.98	53.95	2160 x 3840
24.00	54.00	
25.00	56.25	
29.97	61.43	
30.00	67.50	
50.00	112.50	
59.94	135.00	
60.00	135.00	
23.98	53.95	2160 x 4096
24.00	54.00	
25.00	56.25	
29.97	61.43	
30.00	67.50	
50.00	112.50	
59.94	135.00	
60.00	135.00	

1 : الطرازات UF67** فقط

المواصفات

درجة حرارة التشغيل	من 0 درجة مئوية إلى 40 درجة مئوية
نسبة رطوبة التشغيل	أقل من 80 %
درجة حرارة التخزين	من -20 درجة مئوية إلى 60 درجة مئوية
نسبة رطوبة التخزين	أقل من 85 %

إشارة تلفزيون القمر الصناعي الرقمية (حسب الطراز)	إشارة التلفزيون الرقمية (وفقاً للبلد والطراز)	إشارة التلفزيون التناظرية (تبعاً للبلد)	
DVB-S/S2	DVB-T DVB-T/T2*	PAL B/B, PAL B/G, PAL D/K, PAL-I, SECAM B/G, SECAM D/K NTSC-M	نظام التلفزيون
VHF, UHF C-Band, Ku-Band	VHF, UHF	VHF, UHF, CATV	تغطية البرامج
6,000	1,500		العدد الأقصى للبرامج القابلة للتخزين
	75 Ω		مقاومة الهوائي الخارجي

* الطرازات التي تدعم DVB-T2 فقط.

الوضع 3D (ثلاثي الأبعاد) المدعوم

(الطرازات ثلاثية الأبعاد فقط)

يتم تبديل مقاطع الفيديو، باستخدام أنواع الإدخال الواردة أدناه، إلى الشاشة الثلاثية الأبعاد تلقائياً. قد تختلف طريقة البث الثلاثي الأبعاد حسب بيئة الإشارة. إذا لم يتم تبديل مقطع الفيديو تلقائياً إلى الوضع الثلاثي الأبعاد، قم بتحويل الإعدادات يدوياً لعرض صور ثلاثية الأبعاد.

الإدخال	الإشارة	درجة الدقة	التردد الأفقي (كيلوهرتز)	التردد العمودي (هرتز)	تنسيق الفيديو ثلاثي الأبعاد المقابل للتشغيل
HDMI	720p	720 X 1280	37.5	50	جانب إلى جانب (نصفي)، علوي وسفلي
			45	60	
			75	50	تكديس الإطارات
			89.9 / 90	59.94 / 60	
	1080i	1080 X 1920	28.125	50	جانب إلى جانب (نصفي)، علوي وسفلي
			33.7	60	
			27	24	جانب إلى جانب (نصفي)، علوي وسفلي
			33.7	30	تكديس الإطارات
DTV	1080p	1080 X 1920	53.95 / 54	23.98 / 24	جانب إلى جانب (نصفي)، علوي وسفلي، إطار فردي متوالي
			56.3	50	
			67.5	60	
			37.500	50	جانب إلى جانب، علوي وسفلي
USB	1080p	1080 X 1920	28.125	50	
			33.75	30.000	جانب إلى جانب، علوي وسفلي، JPS، MPO (صورة)

استكشاف الأخطاء وإصلاحها

تنسيقات الصور المدعومة

- الفئة : ثنائي الأبعاد (jpe, jpg, jpeg)، ثلاثي الأبعاد (jps)
[نوع الملف المتوفر] SOF0: الخط الأساسي،
SOF1: متوالي ممتد،
SOF2: تقديمي
[حجم الصورة] الحد الأدنى: 64 x 64،
الحد الأقصى: نوع عادي: 15360 (عرض) x 8640 (ارتفاع)، نوع تقديمي: 1920 (عرض) x 1440 (ارتفاع)
• الفئة : BMP
[حجم الصورة] الحد الأدنى: 64 x 64، الحد الأقصى: 6400 x 9600
• الفئة : PNG
[نوع الملف المتوفر] متشابك، غير متشابك
[حجم الصورة] الحد الأدنى: 64 x 64، الحد الأقصى: متشابك: 1200 x 800، غير متشابك: 9600 x 6400
• الفئة : MPO (ثلاثي الأبعاد)
[نوع الملف المتوفر] 3:4 الحجم: 2736 x 3648 / 1944 x 2592 / 1536 x 2048، 2:3 الحجم: 2432 x 3648
• يمكن للملفات بالتنسيقين BMP و PNG أن يكونا أبداً في العرض من JPEG.
• قد تختلف وظيفة العرض الثلاثي الأبعاد وفقاً للطراز.

لعرض دليل الويب

للحصول على معلومات مفصلة حول دليل المستخدم، يرجى زيارة الموقع www.lg.com.

إعداد جهاز التحكم الخارجي

للحصول على معلومات حول إعداد جهاز التحكم الخارجي، يرجى زيارة www.lg.com.

- تعذر التحكم في التلفاز باستخدام وحدة التحكم عن بُعد.
- افحص جهاز استشعار وحدة التحكم عن بُعد وحاول مرة ثانية.
- تحقق من عدم وجود أي عائق بين التلفاز ووحدة التحكم عن بُعد.
- تحقق من أن البطاريات لا تزال تعمل وأنها مركبة بشكل صحيح (+ إلى +، - إلى -).
- لا تظهر أي صورة ولا يصدر أي صوت.
- تحقق من تشغيل التلفاز.
- تحقق من توصيل سلك الطاقة بمصدر الطاقة في الحائط.
- تحقق من عدم وجود مشكلة في مصدر الطاقة بالحائط من خلال توصيل أجهزة أخرى به.
- يتوقف تشغيل التلفاز فجأة.
- افحص إعدادات التحكم بالطاقة. قد يكون مصدر الإمداد بالطاقة انقطع عن تزويد الطاقة.
- تحقق من تنشيط ميزة **Automatic Standby** (وضع استعداد تلقائي) (حسب الطراز) / **Sleep Timer** (موقت النوم) / **Off Time** (وقت الإيقاف) في إعدادات **TIME** (وقت).
- في حالة عدم وجود إشارة أثناء تشغيل التلفاز، فسيوقف التلفاز عن التشغيل بشكل تلقائي بعد مرور 15 دقيقة لا يتم خلالها تسجيل أي نشاط.
- عند الاتصال بالكمبيوتر الشخصي (HDMI)، يتم عرض "لا توجد إشارة" أو "تنسيق غير صالح".
- قم بإيقاف تشغيل/تشغيل التلفاز باستخدام وحدة التحكم عن بُعد.
- أعد توصيل كبل HDMI.
- أعد تشغيل الكمبيوتر الشخصي عندما يكون التلفاز قيد التشغيل.

ملف دعم الوسائط

- .mpe ، .mpeg ، .mpg [فيديو] MPEG-2 ، MPEG-1 [صوت] MPEG-1 Layer ، MPEG-1 Layer I ، LPCM ، Dolby Digital ، II
- dat [فيديو] MPEG-2 ، MPEG-1 [صوت] MP2 flv
- H.264/AVC ، Sorenson H.263 [فيديو] HE-AAC ، AAC ، MP3 [صوت] *rmvb ، *rm
- RV40 ، RV30 [فيديو] [صوت] HE-AAC ، AAC ، Dolby Digital (Cook)RA6 3gp2 ، 3gp
- MPEG-4 Part2 ، H.264/AVC [فيديو] AMR(NB/WB) ، AAC [الصوت] *rmvb / *rm / *DTS : حسب الطراز
- أعلى معدل لنقل البيانات : 20 ميجابايت في الثانية
- تنسيقات الترجمة الخارجية المدعومة : *.smi ، (SubRip) ، *.srt (SAMI) ، *.sub (MicroDVD ، SubViewer) ، *.ass / * ، ((Vobsub)Subldx ، DVDsubtitleSystem ، *.psb ، (TMplayer) ، *.txt ، (SubStation Alpha) ssa (PowerDivX)
- تنسيقات الترجمة الداخلية المدعومة : *.mpg / *.dat ، *.vob / *.ts ، (نظام ترجمة أقراص DVD) / *.tp ، *.ts ، (نظام ترجمة أقراص DVB) ، *.mp4 ، (نظام ترجمة أقراص DVD ، نص عادي بتشفير UTF-8 ، UTF-8 ، نص عادي بتشفير UTF-8 ، ASS) ، VobSub ، Universal Subtitle Format ، (نظام ترجمة أقراص DVD) ، *.avi / *.divx ، (XSUB+) (XSUB+)
- DivX6 : لدعم الترميزات الداخلية الخاصة بـ DivX6

تنسيقات الفيديو المدعومة

- الحد الأقصى: 30p @ 1080 x 1920 (Motion JPEG 30p @ 480 x 640 فقط)
- .wmv ، .asf [فيديو] DivX4 ، DivX3.11 ، MPEG-4 Part2 ، MPEG-2 ، WMV3)VC1 ، H.264/AVC ، XVID ، DivX6 ، DivX5 MP43 ، (WVC1 [صوت] AAC ، MP3 ، (Pro)WMA9 ، WMA Standard 3D WMV Single Stream ، MP3 ، AC3 .avi ، divx
- [فيديو] DivX4 ، DivX3.11 ، MPEG-4 Part2 ، MPEG-2 ، H.264/AVC ، XVID ، DivX6 ، DivX5 [صوت] MPEG-1 Layer ، ADPCM ، LPCM ، HE-AAC ، MPEG-1 Layer ، Dolby Digital ، MPEG-1 Layer II ، MPEG-1 Layer ، (MP3) III *DTS ، (MP3) III
- .m2ts ، .mts ، .tp ، .trp ، .ts [فيديو] VC1 ، AVS ، MPEG-2 ، H.264/AVC [صوت] MPEG-1 Layer II ، MPEG-1 Layer I ، Dolby ، Dolby Digital ، (MP3) MPEG-1 Layer III *DTS ، HE-AAC ، AAC ، Digital Plus .vob
- MPEG-2 ، MPEG-1 [فيديو] MPEG-1 Layer I ، Dolby Digital [صوت] DVD-LPCM ، Layer II .mov ، .m4v ، .mp4
- [فيديو] DivX4 ، DivX3.11 ، MPEG-4 Part2 ، MPEG-2 ، H.264/AVC ، XVID ، DivX6 ، DivX5 [صوت] *DTS ، (MP3) MPEG-1 Layer III ، AAC ، (MP3) .mkv
- [فيديو] DivX4 ، DivX3.11 ، MPEG-4 Part2 ، MPEG-2 ، H.264/AVC ، XVID ، DivX6 ، DivX5 [صوت] MPEG-1 Layer III ، Dolby Digital ، HE-AAC ، LPCM ، *DTS ، (MP3) motion JPEG [فيديو] MJPEG [صوت] ADPCM ، LPCM
- نوع الملف : mp3 [معدل البت] من 32 كيلوبايت في الثانية إلى 320 كيلوبايت في الثانية [التردد النموذجي] من 16 كيلوهرتز إلى 48 كيلوهرتز [الدعم] Layer3 ، Layer2 ، MPEG2 ، MPEG1
- نوع الملف : AAC [معدل البت] تنسيق حر [التردد النموذجي] من 8 كيلوهرتز إلى ما يقارب 48 كيلوهرتز
- ADTS ، ADIF [الدعم] M4A : نوع الملف : [معدل البت] تنسيق حر [التردد النموذجي] من 8 كيلوهرتز إلى ما يقارب 48 كيلوهرتز
- MPEG-4 [الدعم] WMA : نوع الملف : [معدل البت] من 128 كيلوبايت في الثانية إلى ما يقارب 320 كيلوبايت في الثانية [التردد النموذجي] من 8 كيلوهرتز إلى ما يقارب 48 كيلوهرتز
- WMA9 Standard ، WMA8 ، WMA7 [الدعم] WMA 10 Pro : نوع الملف : [نوع الملف] ما يقارب 768 كيلوبايت في الثانية [القناة / التردد النموذجي] M0 : لغاية قناتين @ 48 kHz (باستثناء وضع (LBR ، M1 : حتى 5.1 قناة @ 48 كيلوهرتز ، M2 : حتى 5.1 قناة @ 96 كيلوهرتز [الدعم] WMA 10 Pro
- نوع الملف : OGG [معدل البت] تنسيق حر [التردد النموذجي] ما يقارب 48 كيلوهرتز [الدعم] OGG Vorbis

لاستخدام SIMPLINK

لضبط كلمة المرور

SETTINGS ⇨ LOCK (القفل) ⇨ Set Password (ضبط كلمة المرور)

لضبط كلمة مرور التلفاز أو تغييرها.
تم ضبط كلمة المرور الأصلية إلى '0000'.

للعودة إلى الإعدادات الأصلية

Factory ⇨ SETTINGS ⇨ OPTION (الخيارات) ⇨ Reset (إعادة ضبط المصنع)

يتم حذف كل المعلومات المخزنة وإعادة ضبط إعدادات التلفاز.
يتوقف التلفاز عن التشغيل ثم يتم تشغيله تلقائيًا ويتم إعادة ضبط كل الإعدادات.

- عندما يكون **Lock System (قفل النظام)** قيد التشغيل، يظهر إطار منبثق ويطلبك بإدخال كلمة المرور.
- لا توقف تشغيل الطاقة أثناء عملية التهيئة.

إزالة جهاز USB

Q.MENU ⇨ USB Device (جهاز USB)

حدد جهاز تخزين USB الذي تريد إزالته.
عند رؤية رسالة تشير إلى أنه تمت إزالة جهاز USB، عليك فصل الجهاز عن التلفاز.

- عند تحديد جهاز USB لنزعه، لن يكون بإمكانك قراءته بعد ذلك. قم بإزالة جهاز تخزين USB ثم أعد توصيله.

استخدام جهاز تخزين USB - تحذير

- قد لا يعمل جهاز تخزين USB إذا كان يتضمن برنامج تعرّف تلقائي مدمج أو يستخدم برنامج التشغيل الخاص به.
- قد لا تعمل بعض أجهزة تخزين USB أو قد تعمل بشكل غير صحيح.
- استخدم أجهزة تخزين USB التي تم تنسيقها فقط مع نظام ملفات Windows FAT32 أو NTFS.
- بالنسبة إلى محركات الأقراص الصلبة USB HDD، يوصى باستخدام أجهزة ذات فولتية مُقدّرة بأقل من 5 فولت وتيار مُقدّر بأقل من 500 ميلي أمبير.
- يوصى باستخدام بطاقات ذاكرة USB سعة 32 جيجابايت أو أقل ومحركات أقراص صلبة USB HDD سعة 2 تيرابايت أو أقل.
- إذا لم يعمل محرك الأقراص الصلبة USB HDD المزود بوظيفة توفير الطاقة بشكل صحيح، أوقف تشغيل الطاقة ثم أعد تشغيلها. لمزيد من المعلومات، راجع دليل المستخدم الخاص بمحرك القرص الصلب USB HDD.
- قد تكون البيانات الموجودة في جهاز تخزين USB تالفة، لذا تأكد من نسخ الملفات المهمة احتياطيًا إلى أجهزة أخرى. تقع مسؤولية صيانة البيانات على عاتق المستخدم ولا يتحمل المصنع مسؤولية فقدان البيانات.

[حسب الطراز]

تعتبر SIMPLINK ميزة تمكّنك من التحكم بأجهزة الوسائط المتعددة وإدارتها بشكل مناسب عبر قائمة SIMPLINK.

- 1 قم بتوصيل طرف إدخال **HDMI IN** الخاص بالتلفاز وطرف إخراج **HDMI** الخاص بجهاز SIMPLINK باستخدام كبل HDMI.
- [حسب الطراز] بالنسبة إلى وحدات المسرح المنزلي المزودة بوظيفة SIMPLINK، قم بتوصيل أطراف HDMI كما هو مذكور أعلاه واستخدم كبلًا بصريًا لتوصيل المنفذ البصري لإخراج الصوت الرقمي من التلفاز بالمنفذ البصري لإدخال الصوت الرقمي لجهاز SIMPLINK.
- 2 حدد ((إدخال)) **OPTION(INPUT)** ⇨ **SimLink**. يظهر إطار قائمة SIMPLINK.
- 3 في إطار ضبط SIMPLINK، اضبط وظيفة SIMPLINK إلى **ON (تشغيل)**.
- 4 في إطار قائمة SIMPLINK، حدد الجهاز الذي تريد التحكم به. تتوافق هذه الوظيفة فقط مع الأجهزة التي تحمل شعار SIMPLINK.
- لاستخدام وظيفة SIMPLINK، عليك استخدام كبل **HDMI** العالي السرعة (مع ميزة CEC (التحكم بالأجهزة الإلكترونية الخاصة بالمعلماء) التي تمت إضافتها). في كبلات **HDMI** العالية السرعة يكون السن رقم 13 متصلًا لتبادل المعلومات بين الأجهزة.
- إذا قمت بالتبديل إلى إدخال آخر، سيتم إيقاف تشغيل جهاز SIMPLINK.
- في حالة استخدام جهاز طرف خارجي مزود بوظيفة **HDMI-CEC**، قد لا يعمل جهاز SIMPLINK بشكل طبيعي.
- [حسب الطراز]
- إذا قمت بتحديد أو تشغيل وسائط من جهاز مزود بوظيفة المسرح المنزلي، فيتم توصيل سماعات المسرح المنزلي (مكبر الصوت) تلقائيًا.
- تأكد من إجراء التوصيل بواسطة كبل بصري (يباع بشكل منفصل) لاستخدام وظيفة سماعات المسرح المنزلي (مكبر الصوت).

وصف وظيفة SIMPLINK

- **Direct Play (التشغيل المباشر)** : لتشغيل جهاز الوسائط المتعددة على التلفاز بشكل فوري.
- **Select multimedia device (تحديد جهاز الوسائط المتعددة)** : لتحديد الجهاز المطلوب عبر قائمة SIMPLINK للتحكم به من شاشة التلفاز على الفور.
- **Disc playback (تشغيل الأقراص)** : لإدارة جهاز الوسائط المتعددة بواسطة وحدة التحكم عن بُعد الخاصة بالتلفاز.
- **Power off all devices (إيقاف تشغيل الأجهزة كافة)** : عند إيقاف تشغيل التلفاز، يتم إيقاف تشغيل الأجهزة المتصلة كافة.
- **Sync Power on (مزمنة التشغيل)** : عندما يبدأ الجهاز المزود بوظيفة SIMPLINK والمتصل بطرف HDMI بالتشغيل، سيتم تشغيل التلفاز تلقائيًا.
- **Speaker (مكبر الصوت)** : [حسب الطراز]
- حدد مكبر الصوت إما على وحدة المسرح المنزلي أو على التلفاز.

لاستخدام ميزة توفير الطاقة

Energy Saving (الصورة) PICTURE < SETTINGS (توفير الطاقة)

لتقليل استهلاك الطاقة عن طريق ضبط سطوع الشاشة.

- **Auto (تلقائي)** : [حسب الطراز]
يكشف جهاز استشعار التلفاز الإضاءة المحيطة ويضبط سطوع الشاشة تلقائيًا.
- **Off (إيقاف التشغيل)** : لإيقاف تشغيل وضع توفير الطاقة.
- **Minimum / Medium / Maximum (حد أدنى / حد متوسط / حد أقصى)** : لتطبيق وضع توفير الطاقة الذي تم ضبطه مسبقًا.
- **Screen Off (إيقاف الشاشة)** : يتم إيقاف تشغيل الشاشة وتشغيل الصوت فقط. اضغط على أي زر على وحدة التحكم عن بُعد باستثناء الزر Power لإعادة تشغيل الشاشة.

لاستخدام HDMI الذي يدعم سلسلة الألوان Deep Colour الفاتكة الموضوع

PICTURE < SETTINGS (الصورة) < HDMI ULTRA HD Deep Colour HDMI (1/2) ULTRA HD Deep Colour [حسب الطراز]

يوفر منفذ HDMI سلسلة الألوان Deep Colour الفاتكة الموضوع لتمكين من مشاهدة صور أوضح.

- **On (تشغيل)** : دعم سلسلة ألوان Deep Colour الفاتكة الموضوع
- **Off (إيقاف)** : عدم دعم سلسلة ألوان Deep Colour الفاتكة الموضوع

لاستخدام مكبر صوت التلفاز

Sound Out < SETTINGS (الصوت) < TV Speaker (مكبر صوت التلفاز) / Internal TV Speaker (مكبر الصوت الداخلي بالتلفاز) [حسب الطراز]

يتم إخراج الصوت عبر مكبر صوت التلفاز.

لاستخدام مكبر الصوت الخارجي

Sound Out < SETTINGS (الصوت) < External Speaker (Optical) (مكبر الصوت الخارجي(بصري)) / Audio Out (Optical) (خرج الصوت (بصري)) [حسب الطراز]

يتم إخراج الصوت عبر مكبر الصوت المتصل بالمنفذ البصري.

- إن SimPLink مدعوم.

لاستخدام إخراج الصوت الرقمي

Sound Out < SETTINGS (الصوت) < External Speaker (Optical) (مكبر الصوت الخارجي(بصري)) / Audio Out (Optical) (خرج الصوت (بصري)) / Internal TV Speaker (مكبر الصوت الداخلي بالتلفاز + خرج الصوت (بصري)) Digital Sound Out (إخراج الصوت الرقمي)

[حسب الطراز]

لإعداد إخراج الصوت الرقمي.

إخراج الصوت الرقمي	إدخال الصوت	العنصر
PCM Dolby Digital Dolby Digital Dolby Digital DTS	MPEG Dolby Digital Dolby Digital Plus HE-AAC DTS	تلقائي
PCM	الكل	PCM

لتوصيل جهاز الصوت من LG واستخدامه

Sound Out < SETTINGS (الصوت) < LG Sound Sync (Optical) (إخراج الصوت) (مزامنة الصوت من LG) (بصري)

[حسب الطراز]

قم بتوصيل جهاز الصوت من LG الذي يحمل شعار Sound Sync بالمنفذ البصري لإخراج الصوت الرقمي. يتيح لك جهاز الصوت من LG الاستمتاع بصوت غني وقوي بسهولة.

لاستخدام سماعة الرأس

Sound Out < SETTINGS (الصوت) < Headphone (سماعة الرأس)

[حسب الطراز]

يتم إخراج الصوت عبر سماعة الرأس المتصلة بمنفذ سماعة الأذن/سماعة الرأس.

لضبط مزامنة الصوت والصورة

AV Sync. < SETTINGS (الصوت) < Adjust (ضبط تزامن AV)

[حسب الطراز]

لمزامنة الصوت والفيديو مباشرة عندما لا يتطابقان.

- عند ضبط AV Sync. Adjust (ضبط تزامن AV) على **ON (تشغيل)**، يمكنك ضبط إخراج الصوت (مكبرات صوت التلفاز أو SPDIF) على صورة الشاشة.

- **Expert 1، 2 (الخبير)** : قائمة لضبط جودة الصورة التي تسمح للخبراء والمبتدئين الاستمتاع بأفضل مشاهدة للتلفاز. هذه قائمة الضبط المتوفرة لخبراء توليف الصورة المعتمدين من قبل مؤسسة تحديد معيار جودة الصورة (ISF). (يمكن استخدام شعار ISF على أجهزة التلفاز المعتمدة من قبل ISF فقط).
- **ISFCCC**: تحكم بالمعايير معتمد من قبل مؤسسة تحديد معيار جودة الصورة.
- قد يختلف نطاق أوضاع الصور المتوفرة وفقاً لإشارة الإدخال.
- **ISF** : إن وضع الخبير مخصص للمحترفين بحيث يقومون بتوليف الصور بدقة للتحكم بها باستخدام صورة محددة. بالنسبة للصور العادية، قد لا تكون هناك التأثيرات مهمة.
- تتوفر وظيفة ISF في بعض الطرازات فقط.

ضبط التحكم المتقدم

Picture Mode (الصورة) PICTURE SETTINGS (وضع الصورة) Advanced Control (التحكم المتقدم) / Expert Control (تحكم خبير)

لمعايرة الشاشة لكل وضع صورة أو لتعيين إعدادات الصورة للشاشة معينة. أولاً، حدد **Picture Mode (وضع الصورة)** الذي تريده.

- **Dynamic Contrast (التباين الحيوي)** : لضبط التباين إلى المستوى المثالي وفقاً لسطوع الصورة.
- **Dynamic Colour (الألوان الحيوية)** : لضبط الألوان لجعل الصورة تظهر بألوان طبيعية أكثر.
- **Skin Colour (لون الوجاهة)** : لضبط الطيف الضوئي للون الوجاهة بشكل منفصل لتطبيق لون الوجاهة كما حدده المستخدم.
- **Sky Colour (لون السماء)** : لضبط لون السماء بشكل منفصل.
- **Grass Colour (لون العشب)** : يمكن ضبط الطيف الضوئي للون العشب (المروج والهضاب الخ.) بشكل منفصل.
- **Gamma (جاما)** : لضبط التدرج اللوني وفقاً لإخراج إشارة الصورة في ما يتعلق بإشارة الإدخال.
- **Colour Gamut (سلسلة الألوان)** : لتحديد نطاق الألوان التي يمكن عرضها.
- **Edge Enhancer (محسن الحواف)** : لجعل حواف الفيديو تبدو أكثر وضوحاً وتميزاً وطبيعية.
- **Expert Pattern (نمط الخبير)** : [حسب الطراز] أنماط تستخدم لضبط الخبير.
- **Colour Filter (منقّي الألوان)** : لتنقية طيف ضوئي للون محدد من ألوان RGB بهدف توليف تشبع الألوان والتدرج اللوني بدقة.
- **Colour Temperature (درجة حرارة اللون)** : لضبط ألوان الشاشة بالكامل بحسب الرغبة. في وضع الخبير، يمكن ضبط التوليف الدقيق عبر طريقة جاما، وغير ذلك.
- **Colour Management System (نظام التحكم بالألوان)** : يستخدم هذا النظام من قبل خبراء عندما يقومون بضبط الألوان بواسطة نمط اختبار. يمكنهم القيام بالتحديد من ست مناطق اللون (أحمر / أخضر / أزرق / سماوي / قرمزي / أصفر) من دون التأثير في ألوان أخرى. بالنسبة إلى الصور العادية، فقد لا تؤدي عمليات الضبط إلى تغيير على مدى صعيد الألوان.

- **Super Resolution (دقة عالية)** : [حسب الطراز] لضبط درجة الدقة لجعل الصور القائمة والباهة أكثر وضوحاً.
- قد يختلف نطاق العناصر المفصلة للضبط بحسب إشارة الإدخال أو إعدادات الصورة الأخرى.

ضبط خيارات إضافية للصورة

Picture Mode (الصورة) PICTURE SETTINGS (الصورة) Picture Option (خيار الصورة)

[حسب الطراز]
لإعداد الضبط المفصل للصور.

- **Noise Reduction (تقليل التشويش)** : لإزالة التشويش من الصورة.
 - **MPEG Noise Reduction (تقليل تشويش MPEG)** : لتقليل التشويش الصادر أثناء إنشاء إشارات صورة رقمية.
 - **Black Level (مستوى الأسود)** : لضبط سطوع الشاشة وتباينها لملاءمة مستوى الأسود لصورة الإدخال من خلال استخدام درجة قتامة الشاشة (مستوى الأسود).
 - **Real Cinema (سينما حقيقية)** : لتحسين الشاشة لمشاهدة الأفلام.
 - **Motion Eye Care (مراعاة العين أثناء الحركة) / SMART Energy Saving (توفير الطاقة الذكي)** : [حسب الطراز] توفير استهلاك الطاقة من خلال ضبط السطوع وفقاً للحركة في الصورة على الشاشة.
 - **LED Local Dimming (تعتيم محلي لخلايا الشاشة)** : [حسب الطراز] لزيادة سطوع المناطق الفاتحة وزيادة قتامة المناطق الداكنة في الصورة لزيادة التباين وتقليل الضبابية إلى أقصى حد مع الحد من استهلاك الطاقة.
 - **Off (إيقاف)** : لتعطيل وظيفة التعتيم المحلي لخلايا الشاشة بتقنية LED.
 - **Low (منخفض) / Medium (متوسط) / High (عالي)** : لتغيير نسبة التباين.
 - **TruMotion** : [حسب الطراز] لتحسين جودة الصور السريعة الحركة.
 - **Off (إيقاف)** : لإيقاف تشغيل TruMotion.
 - **Smooth (ناعم)** : لزيادة نقاء الصور السريعة الحركة.
 - **Clear (واضح)** : لزيادة وضوح الصور السريعة الحركة.
 - **User (المستخدم)** : لضبط De-judder / De-blur يدوياً.
 - **De-judder** : لضبط ارتجاج الشاشة.
 - **De-blur** : لتقليل التأثيرات الضبابية للحركة.
- يعني تلقائياً أنه يتم التحكم بنطاق ارتجاج الصورة وضبابيتها الذي يدعم على حالة إدخال الفيديو بواسطة وضع TruMotion.
- قد يختلف نطاق العناصر المفصلة للضبط وفقاً لإشارة الإدخال أو إعدادات أخرى للصورة.

التراخيص

قد تختلف التراخيص المعتمدة بحسب الطراز. للحصول على مزيد من المعلومات حول التراخيص، يرجى زيارة الموقع www.lg.com.



تم التصنيع بموجب ترخيص من معامل Dolby. إن Dolby ورمز D المزدوج تمثل علامات تجارية لمعامل Dolby.



"يعد مصطلحا HDMI وHDMI High-Definition Multimedia Interface وشعار HDMI علامات تجارية أو علامات تجارية مسجلة لشركة HDMI Licensing, LLC في الولايات المتحدة ودول أخرى."



اجتاز جهاز DivX Certified® هذا اختبارات صارمة لضمان أنه ممكن لتشغيل فيديو DivX®.

لتشغيل أفلام DivX تم شراؤها، سجل أولاً الجهاز على الموقع vod.divx.com. ابحث عن رمز التسجيل في القسم DivX VOD ضمن قائمة إعدادات الجهاز.

DivX Certified® لتشغيل فيديو DivX® بدقة عالية تصل إلى 1080p، بما في ذلك المحتوى المميز.

DivX® و DivX Certified® والشعارات ذات الصلة هي علامات تجارية لـ DivX, LLC وتستخدم بموجب ترخيص.

وتغطيها واحدة أو أكثر من براءات الاختراع التالية في الولايات المتحدة: 7,515,710؛ 7,460,668؛ 7,295,673؛ 7,519,274.



(الطرازات LF62**، UF67** فقط)

لبراءات اختراع DTS، راجع الموقع

<http://patents.dts.com> تم تصنيعه بموجب

ترخيص من DTS Licensing Limited. إن DTS و

Symbol و DTS & Symbol معاً هي علامات

تجارية مسجلة كما أن DTS 2.0+ Digital Out هي

علامة تجارية لشركة DTS, Inc. © DTS, Inc. جميع الحقوق محفوظة.

معلومات حول إشعار البرامج المفتوحة المصدر

للحصول على التعليمات البرمجية المصدر بموجب GPL و LGPL و MPL وتراخيص مفتوحة المصدر أخرى يتضمنها هذا المنتج، زيارة الموقع <http://opensource.lge.com> بالإضافة إلى التعليمات البرمجية المصدر، تتوفر كل أحكام الترخيص وإشعارات إخلاء المسؤولية وإشعارات حقوق النشر للتنزيل. ستوفر LG Electronics أيضاً التعليمات البرمجية المصدر على قرص مضغوط بتكلفة تغطي هذا التوزيع (مثل تكلفة الوسائط الواسطة والشحن والاستخدام) عند طلبها بإرسال بريد إلكتروني إلى opensource@lge.com. إن هذا العرض صالح لمدة ثلاث (3) سنوات اعتباراً من تاريخ شراء المنتج.

الإعدادات

إعداد البرنامج تلقائياً

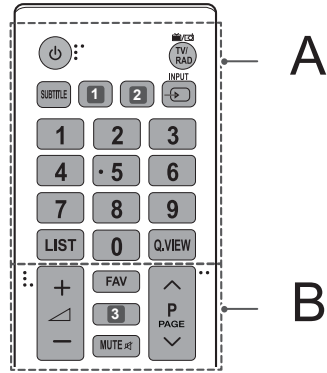
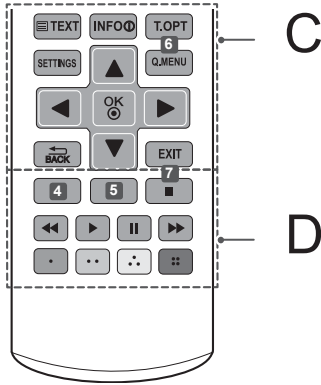
SETTINGS ⇐ SETUP (إعداد) ⇐ Auto Tuning (التوليف التلقائي)

- توليف البرامج تلقائياً.
- إذا لم يكن مصدر الإدخال متصلاً بشكل صحيح، قد لا يعمل تسجيل البرنامج.
- يجد Auto Tuning (التوليف التلقائي) البرامج التي يتم بثها حالياً فقط.
- إذا كان Lock System (قفل النظام) قيد التشغيل، سيظهر إطار منبثق يطلبك بإدخال كلمة المرور.

لتحديد وضع الصورة

SETTINGS ⇐ PICTURE (الصورة) ⇐ Picture Mode (وضع الصورة)

- لتحديد وضع الصورة المحسن لبنية المشاهدة أو البرنامج.
- Vivid (زاهي) : لزيادة التباين والسطوع والحدة لعرض صور زاهية.
- Standard (القياسي) : لعرض صور وفق المعدل القياسي للتباين والسطوع والحدة.
- APS/Eco (توفير الطاقة/التوفير التلقائي للطاقة) : [حسب الطراز] تغير ميزة توفير الطاقة إعدادات التلفاز للحد من استهلاك الطاقة.
- Cinema/Game (السينما / الألعاب) : عرض أفضل صور للأفلام والألعاب.
- Soccer (كرة القدم) : [حسب الطراز] وضع صورة محسن لمشاهدة مباريات كرة القدم. يتم عرض الملعب ولباس اللاعبين بألوان زاهية من خلال صور شديدة الوضوح حتى عند الحركات السريعة.



C

A

أزرار **نصوص المعلومات** (TEXT, T.OPT) تستخدم هذه الأزرار لنصوص المعلومات.
INFO تعرض المعلومات الخاصة بالبرنامج والشاشة الحالية.
SETTINGS للوصول إلى القوائم الرئيسية.
3D OPTION استخدم هذا الزر لعرض الفيديو ثلاثي الأبعاد. (حسب الطراز)
Q.MENU للوصول إلى القوائم السريعة.
أزرار التنقل (أعلى/أسفل/يسار/يمين) للتنقل عبر القوائم أو الخيارات.
OK لتحديد القوائم أو الخيارات وتأكيدها.
BACK للعودة إلى المستوى السابق.
EXIT لمسح ما يظهر على الشاشة ولمعاودة مشاهدة التلفاز.

D

AD/* 4 يؤدي الضغط على الزر AD إلى تمكين وظيفة وصف الصوت. (حسب الطراز)
AV MODE 4 لتحديد وضع AV. (حسب الطراز)
REC/* 5 لبدء التسجيل وعرض قائمة التسجيل. (الطراز الذي يدعم Time Machine Ready فقط) (حسب الطراز)
REC 5 لبدء التسجيل وعرض قائمة التسجيل. (الطراز الذي يدعم Time Machine Ready فقط) (حسب الطراز)
LIVE TV 7 للعودة إلى LIVE TV (التلفاز المباشر).
أزرار التحكم (■, ►, II, ◀, ▶) للتحكم بوقت MY MEDIA (وسائطي) أو التحكم بـ Time Machine Ready الأجهزة المتوافقة مع ميزة SIMPLINK أو SIMPLINK (Time Machine Ready).
الأزرار الملونة للوصول إلى بعض الوظائف الخاصة في بعض القوائم.
 (●): الأحمر، (●): الأخضر، (●): الأصفر، (●): الأزرق

B

⏻ (الطاقة) لتشغيل التلفاز أو إيقاف تشغيله.
TV/RAD لتحديد برنامج الراديو، والتلفاز، والتلفاز الرقمي.
SUBTITLE لاستدعاء الترجمة المفضلة في الوضع الرقمي.
1 **RATIO** لإعادة ضبط حجم صورة. (حسب الطراز)
1 **GUIDE** لعرض دليل البرامج. (حسب الطراز)
1 **AD** يؤدي الضغط على الزر AD إلى تمكين وظيفة وصف الصوت. (حسب الطراز)
2 **AV MODE** لتحديد وضع AV. (حسب الطراز)
2 **RATIO** لإعادة ضبط حجم صورة. (حسب الطراز)
INPUT لتغيير مصدر الإدخال.
أزرار الأرقام لإدخال الأرقام.
LIST للوصول إلى لائحة البرامج المحفوظة.
Q.VIEW للعودة إلى البرنامج المعروض سابقاً.



توصيل الهوائي

قم بتوصيل التلفاز بمقيس هوائي على الحائط باستخدام كبل RF (بمقاومة 75 Ω أوم).

- استخدم جهاز فصل الإشارة لاستخدام أكثر من تلفازين.
- إذا كانت جودة الصورة سيئة، فقم بتثبيت مكبر الإشارات بشكل صحيح لتحسين جودة الصورة.
- إذا كانت جودة الصورة سيئة أثناء توصيل هوائي، فحاول إعادة توجيه الهوائي في الاتجاه الصحيح.
- لا يتم تزويد كبل هوائي ومحول.
- صوت التلفاز الرقمي المدعوم: MPEG و Dolby Digital و HE-AAC و Dolby Digital Plus.
- لا يمكن لهذا التلفاز تلقي إشارات بث ذي دقة فائقة الوضوح (2160 x 3840 بكسل) مباشرة لأنه لم يتم التأكد على المعايير المتعلقة بها. (الطرازات UF67** فقط)

التنسيق المدعوم 50/60 @ 4K هرتز

عمق الألوان / معدل تحليل Chroma			معدل الإطارات (هرتز)	درجة الدقة
12 بت	10 بت	8 بت		
YCbCr 4:2:0	YCbCr 4:2:0			
YCbCr 4:2:2			50.00	2160p x 3840 2160p x 4096
			59.94	
			60.00	
-	-	YCbCr 4:4:4		
-	-	RGB 4:4:4		

توصيل وحدة CI

(حسب الطراز)

لعرض الخدمات المشفرة (المدفوعة) في وضع التلفاز الرقمي.

- تحقق من إدخال وحدة CI في فتحة بطاقة PCMCIA بالاتجاه الصحيح. قد يؤدي عدم إدخال الوحدة بالشكل الصحيح إلى إلحاق ضرر بالتلفاز وبفتحة بطاقة PCMCIA.
- إذا لم يتم التلفاز بعرض أي ملف فيديو أو صوت عندما يكون CI+ CAM متصل، يُرجى الاتصال بمُشغّل خدمة نظام البث الأرضي/الكبل/القمر الصناعي.

توصيلات أخرى

قم بتوصيل التلفاز بأجهزة خارجية للحصول على أفضل جودة للصورة والصوت، قم بتوصيل الجهاز الخارجي والتلفاز باستخدام كبل HDMI. لم يتم توفير بعض الكابلات المنفصلة.

الريموت

(حسب الطراز)

تركز المواصفات الموجودة في هذا الدليل على أزرار وحدة التحكم عن بُعد. يرجى قراءة هذا الدليل بعناية واستخدام التلفاز بشكل صحيح. لاستبدال البطاريات، افتح غطاء البطاريات، واستبدل البطاريات (1.5 فولت بحجم AAA) بحيث يتطابق الطرفان (+) و (-) مع الرمز المطبوع داخل حجرة البطاريات ثم أغلق غطاء البطارية. لإزالة البطاريات، قم بتنفيذ إجراءات التركيب بترتيب عكسي.

تنبيه

- لا تخطط البطاريات القديمة والجديدة، إذ قد يؤدي ذلك إلى إتلاف وحدة التحكم عن بُعد.
- قد لا تعمل بعض المفاتيح على وحدة التحكم عن بُعد في التلفاز التناظري وفي بعض البلدان.
- لن تتضمن وحدة التحكم عن بُعد لجميع أسواق المبيعات.

تأكد من توجيه وحدة التحكم عن بُعد إلى مستشعر وحدة التحكم عن بُعد الموجود على التلفاز.

توصيل طبق القمر الصناعي

(طرازات القمر الصناعي فقط)

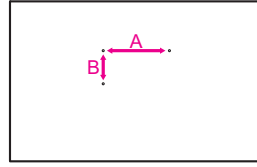
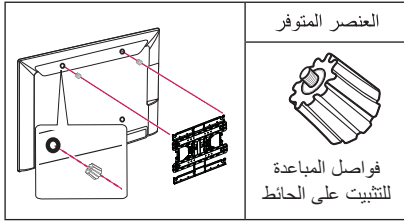
قم بتوصيل التلفاز بصحن قمر صناعي بمقيس القمر الصناعي باستخدام كابل قمر صناعي RF (بمقاومة 75 Ω).

إعدادات HDMI الذي يدعم سلسلة الألوان Deep Colour الفائقة الوضوح

(الطرازات UF67** فقط)

- **SETTINGS** ⇨ **PICTURE** (الصورة) ⇨ **HDMI ULTRA HD Deep Colour**
- **HDMI(1/2) ULTRA HD Deep Colour**
- **On** (تشغيل): يدعم استبانة 4K بتردد 50/60 هرتز (4:2:0, 4:2:2, 4:4:4)
- **Off** (إيقاف): يدعم استبانة 4K بتردد 50/60 هرتز (4:2:0)
- تدعم كل منافذ HDMI 2.2 HDCP.
- مصدر 4K مدعوم فقط في إدخال HDMI.
- لا تتوفر إشارة 4K ومحتواها في إدخال RF/USB.
- تدعم كل منافذ إدخال HDMI درجة الدقة 4K على التردد 50/60 (للحصول على تفاصيل حول المواصفات المدعومة راجع الجدول أدناه). هرتز للفيديو العالي الدقة. قد لا تكون الصورة أو الصوت مدعوم وفقاً لمواصفات الجهاز الخارجي المتصل. في هذه الحالة، غير إعدادات **HDMI ULTRA HD Deep Colour**.

- عند توصيل قوس تثبيت على الحائط بالتلفاز، أدخل فواصل المبادعة للتثبيت على الحائط في فتحات قوس تثبيت التلفاز على الحائط واضبط الزاوية العمودية للتلفاز. (فقط عند توفر العنصر بالشكل التالي)



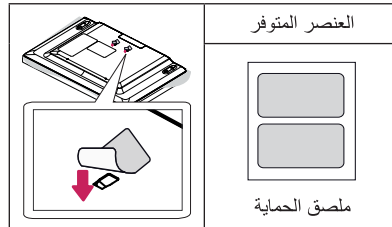
⚠ تنبيه

- افصل الطاقة أولاً، ثم انقل التلفاز أو قم بتثبيته. وإلا فقد تحدث صدمة كهربائية.
- أزل الحامل قبل تثبيت التلفاز على قوس تثبيت على الحائط عبر تنفيذ إجراءات توصيل الحامل بالعكس.
- في حالة تثبيت التلفاز بالسقف أو على حائط مائل، قد يسقط ويتسبب في حدوث إصابات بالغة.
- استخدم قوس تثبيت على الحائط معتمدًا من LG واتصل بالوكيل المحلي أو عامل مؤهل.
- لا تربط البراغي أكثر من اللازم حيث قد يتسبب هذا في حدوث تلف بالتلفاز وإبطال الضمان.
- استخدم البراغي وأقواس التثبيت على الحائط التي تتوافق مع معايير VESA. لا يشمل ضمان هذا الجهاز الأضرار أو الإصابات الناتجة من سوء استخدام ملحق أو استخدام الملحق غير الملائم.

! ملاحظة

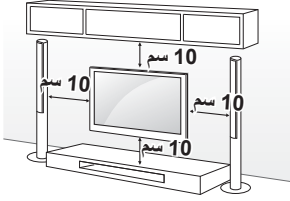
- قد يختلف توصيل الجهاز الخارجي من طراز إلى آخر.
- يجب توصيل الأجهزة الخارجية بالتلفاز بغض النظر عن ترتيب منافذ التلفاز.
- في حالة تسجيل برنامج تلفاز على قرص DVD أو جهاز فيديو، تأكد من توصيل كبل إدخال إشارة التلفاز بالتلفاز عبر مسجل أقراص DVD أو جهاز الفيديو.
- لمزيد من معلومات التسجيل، راجع الدليل المرفق مع الجهاز المتصل.
- راجع دليل الأجهزة الخارجية للحصول على تعليمات التشغيل.
- عند توصيل جهاز ألعاب بالتلفاز، استخدم الكبل المرفق بجهاز الألعاب.
- في وضع PC (كمبيوتر)، قد يحدث بعض التشويش المرتبط بدرجة الدقة أو النمط العمودي أو التباين أو السطوع. في حالة استمرار التشويش، قم بتغيير إخراج الكمبيوتر إلى قيمة دقة أخرى وقم بتغيير معدل التحديث إلى معدل آخر أو قم بضبط السطوع والتباين في قائمة PICTURE (صورة) حتى تحصل على صورة واضحة.
- في وضع PC (كمبيوتر)، قد لا تعمل بعض إعدادات الدقة بشكل صحيح وفقًا لكارت الشاشة.
- إذا تم تشغيل المحتوى Ultra HD على الكمبيوتر، قد يتعطل الفيديو أو الصوت بشكل متقطع وفقًا لأداء الكمبيوتر. (الطرازات **UF67 فقط)

- استخدم البراغي المدرجة في مواصفات البراغي المعتمدة وفقًا لمعايير VESA.
- تتضمن مجموعة قوس التثبيت على الحائط دليل التركيب والقطع الضرورية.
- إن قوس التثبيت على الحائط ملحق اختياري. يمكنك الحصول على الملحقات الاختيارية من الوكيل المحلي.
- قد يختلف طول البراغي بحسب قوس التثبيت على الحائط. تأكد من استخدام الطول المناسب.
- لمزيد من المعلومات، راجع الدليل المتوفر مع جهاز التثبيت على الحائط.
- عند تركيب قوس التثبيت على الحائط، استخدم ملصق الحماية. ستمنع ملصق الحماية تراكم الغبار والأوساخ على الفتحة. (فقط عند توفر العنصر بالشكل التالي)



التثبيت على الحائط

قم بتثبيت قوس التثبيت الاختياري على الحائط بالجزء الخلفي من التلفاز بحرص وثبت قوس التثبيت على حائط صلب يكون عمودياً بالنسبة للأرض. عند توصيل التلفاز بمواد بناء أخرى، يُرجى الاتصال بعامل مؤهل. توصي LG بقيام شخص متخصص ومحترف بتركيب الجهاز على الحائط. نوصي باستخدام قوس التثبيت على الحائط من LG. عند عدم استخدام قوس التثبيت على الحائط من LG، يرجى استخدام قوس تثبيت على الحائط من شأنه تثبيت المنتج بشكل آمن على الحائط مع ضمان وجود مسافة كافية لتوفير إمكانية اتصال مع الأجهزة الخارجية.



احرص على استخدام مسامير وقوس تثبيت وفقاً لمعايير VESA. يوفر الجدول التالي وصفاً للأبعاد القياسية لمجموعة قوس التثبيت على الحائط.

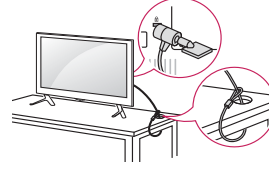
العناصر التي يتم شراؤها بشكل منفصل (قوس التثبيت على الحائط)

49/55UF67** 49LF54**	32/39LF56** 32LF55** 32LF62** 40/43UF67** 40/43LF57** 43LF54**	الطرز
300 x 300	200 x 200	VESA (ب x ا)
M6	M6	البرغي القياسي
4	4	عدد البراغي
LSW350B MSW240	LSW240B MSW240	قوس التثبيت على الحائط
42/47/50/55LF56** 42/49/55LF55** 42/49/55LF62**	60/65UF67**	الطرز
400 x 400	300 x 300	VESA (ب x ا)
M6	M6	البرغي القياسي
4	4	عدد البراغي
LSW440B MSW240	LSW350B	قوس التثبيت على الحائط
	60LF56**	الطرز
	400 x 400	VESA (ب x ا)
	M6	البرغي القياسي
	4	عدد البراغي
	LSW440B	قوس التثبيت على الحائط

استخدام نظام أمان Kensington

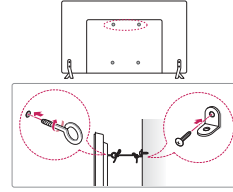
(هذه الميزة غير متوفرة في كل الطرازات.)

• قد تختلف الصورة المبينة بحسب جهاز التلفزيون لديك. يوجد موصل نظام أمان Kensington بظهر التلفزيون. لمزيد من المعلومات حول التركيب والاستخدام، راجع الدليل المتوفر مع نظام أمان Kensington أو تفضل بزيارة موقع الويب <http://www.kensington.com>. قم بتوصيل كبل نظام أمان Kensington بين التلفزيون والطاولة.



إحكام تثبيت التلفاز على الحائط

(هذه الميزة غير متوفرة في كل الطرازات.)



- 1 أدخل المسامير ذات العروة أو قوسي التلفاز والمسامير في جهة التلفاز الخلفية وقم بربطها بإحكام.
- 2 أزل المسامير التي تم إدخالها في موضع المسامير ذات العروة أولاً في حالة توفرها.
- 3 ثبت قوسي التثبيت على الحائط بالمسامير على الحائط. وطابق موضع قوس التثبيت على الحائط مع المسامير ذات العروة في جهة التلفاز الخلفية.
- 3 قم بتوصيل المسامير ذات العروة وقوسي التثبيت على الحائط بإحكام بواسطة حبل قوي.

تأكد من المحافظة على الحبل في وضع أفقي مع السطح المستوي.

⚠ تنبيه

- احرص على عدم قيام الأطفال بالتسلق على التلفاز أو التعلق به.

ملاحظة !

- استخدم منصة أو خزانة قوية وكبيرة بشكل كافٍ لتحمل جهاز التلفاز بشكل آمن.
- الأقواس، المسامير و الحبال غير مرفقة. يمكنك الحصول على الملحقات الإضافية من الوكيل المحلي.

استخدام زر التحكم

! ملاحظة

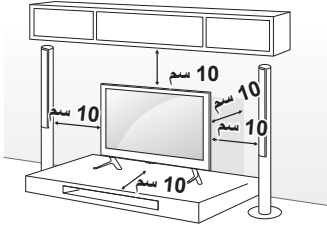
- عند وضع إصبعك على زر التحكم ودفعه للأعلى أو الأسفل أو اليسار أو اليمين، احرص على عدم الضغط على زر التحكم. إذا ضغطت على زر التحكم أولاً، لن يمكنك ضبط مستوى الصوت والبرامج المحفوظة.

(قد تختلف الصورة المعروضة عن صورة التلفاز لديك).
يمكنك التحكم بسهولة بوظائف التلفاز، الضغط أو تحريك زر التحكم لأعلى أو لأسفل أو لليمين أو لليسار.

التثبيت على الطاولة

(حسب الطراز)

- 1 ارفع التلفاز وأمله إلى الوضع المستقيم على الطاولة.
- أبقي مسافة 10 سم (على الأقل) من الحائط لتتهوية مناسبة.



- 2 قم بتوصيل سلك الطاقة بمصدر الطاقة في الحائط.

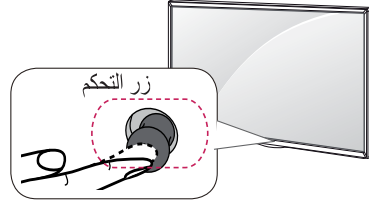
⚠ تنبيه

- لا تضع التلفاز في مكان قريب من مصادر السخونة أو فوقها، إذ قد يؤدي ذلك إلى نشوب حريق أو إلحاق الضرر بالمنج.

⚠ تحذير

إذا لم يتم وضع التلفاز في موضع ثابت بشكل كافٍ، يمكن لهذا أن يشكل خطراً حيث يصبح التلفاز معرضاً للسقوط. يمكن تقادي حدوث العديد من الإصابات، خاصة للأطفال، عبر اتخاذ احتياطات بسيطة مثل:

- استخدام خزائن أو حاملات توصي بها الجهة المصنعة للتلفاز.
- استخدام قطع الأثاث التي تدعم التلفاز بشكل آمن فقط.
- الحرص على وضع التلفاز بموضع لا يتجاوز طرف قطعة الأثاث الداعمة.
- عدم وضع التلفاز على قطع أثاث طويلة (على سبيل المثال، خزانة أو خزانة كتب) من دون تثبيت الأثاث والتلفاز على دعامة مناسبة.
- عدم وضع التلفاز على قطعة قماش أو مواد أخرى تم وضعها بين التلفاز وقطعة الأثاث الداعمة.
- توعية الأطفال حول مخاطر تسلق قطع الأثاث للوصول إلى التلفاز أو أدوات التحكم الخاصة به.



الوظائف الأساسية

عند إيقاف تشغيل التلفاز، ضع إصبعك على زر التحكم واضغط مرة واحدة وحرّره.	تشغيل	
عند تشغيل التلفاز، ضع إصبعك على زر التحكم واضغط مرة واحدة لتؤنّظ قليلاً وحرّره. (لكن إذا ظهر الزر Menu على الشاشة، يمكنك الخروج من Menu بالضغط باستمرار على زر التحكم).	إيقاف التشغيل	
إذا وضعت إصبعك على زر التحكم ودفعته إلى اليسار أو اليمين، يمكنك ضبط مستوى الصوت كما ترغب.	التحكم بمستوى الصوت	
إذا وضعت إصبعك فوق زر التحكم ودفعته لأعلى أو لأسفل، يمكنك الانتقال عبر البرامج المحفوظة كما ترغب.	التحكم بالبرامج	

ضبط القائمة

عندما يكون التلفاز قيد التشغيل، اضغط على زر التحكم مرة واحدة. يمكنك ضبط عناصر القائمة عن طريق تحريك زر التحكم لأعلى أو لأسفل أو لليسار أو اليمين.

⏻	لإيقاف تشغيل الطاقة.
✕	لمسح كل ما يظهر على الشاشة والعودة إلى مشاهدة التلفاز.
⚙	لتغيير مصدر الإدخال.
⚙	للوصول إلى القائمة الرئيسية.

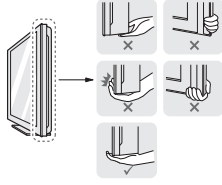
حمل التلفاز ونقله

عند نقل التلفاز أو حملة، يُرجى قراءة الإرشادات التالية لتجنب خدشه أو إلحاق الضرر به ولضمان النقل الآمن بغض النظر عن نوع التلفاز وحجمه.

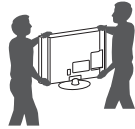
- يوصى بنقل التلفاز في الصندوق أو مغلفاً بمواد التعبئة التي أُرقت به.
- أفضل سلك الطاقة وجميع الكبلات قبل نقل التلفاز أو حملة.
- عند الإمساك بالتلفاز، يجب أن يكون اتجاه الشاشة بعيداً عنك وذلك لتجنب إلحاق الضرر بها.



- أمسك الجزء العلوي والسفلي من إطار التلفاز بإحكام. تأكد من عدم الإمساك بالجزء الشفاف أو بمركز الصوت أو بمنطقة شبكة مركز الصوت.



- يتطلب نقل جهاز تلفاز كبير شخصين على الأقل.
- عند نقل التلفاز باليد، يجب الإمساك به كما هو موضح في الصورة التالية.



- عند نقل التلفاز، لا تعرضه للارتجاج أو الاهتزاز الشديد.
- عند نقل التلفاز، اجعله دوماً مستقيماً، وتجنب قلبه على جانبه أو إمالة يميناً أو يساراً.
- لا تستخدم القوة الزائدة لدرجة التسبب في إمالة/ثني هيكل الإطار إذ قد يؤدي هذا إلى إلحاق ضرر بالشاشة.
- عند استخدام التلفاز، احرص على عدم إلحاق الضرر بزر التحكم البارز.

⚠ تنبيه

- تجنب لمس سطح الشاشة في كل وقت، إذ قد يؤدي ذلك إلى إلحاق الضرر بها.
- لا تحمل التلفاز مع الإمساك بحوامل الكابل، إذ يمكن لهذه الحوامل أن تنكسر، وبالتالي قد يتسبب هذا في حدوث إصابات وإلحاق ضرر بالتلفاز.

العناصر التي يتم شراؤها بشكل منفصل

يمكن تغيير العناصر التي يتم شراؤها بشكل منفصل أو تعديلها بهدف تحسين الجودة من دون أي إشعار. اتصل بالوكيل لشراء هذه العناصر. تعمل هذه الوحدات مع بعض الطرازات فقط. قد يتغير اسم الطراز أو تصميمه استناداً إلى ترقية وظائف المنتج، أو ظروف الشركة المصنعة أو سياساتها.

(حسب الطراز)

AG-F***DP	AG-F***
نظارات اللعب الثنائي	نظارات السينما ثلاثية الأبعاد
	الجهاز الصوتي من LG

الصيانة

تنظيف التلفاز

اهتم بتنظيف التلفاز بانتظام للحفاظ على أفضل أداء له ولإطالة عمره الافتراضي.

- تأكد من إيقاف التشغيل وفصل سلك الطاقة والكبلات الأخرى أولاً.
- عند ترك التلفزيون من دون تشغيل أو استخدام لفترة طويلة، قم بفصل سلك الطاقة من مصدر الطاقة بالحاظ وذلك للوقاية من أي تلف محتمل نتيجة للبرق أو التغيرات المفاجئة في شدة التيار.

الشاشة والإطار والهيكل الخارجي والحامل

لإزالة الغبار أو الأتربة الخفيفة، امسح السطح بقطعة قماش ناعمة ونظيفة وجافة.

لإزالة الأوساخ الكبيرة، امسح سطح الشاشة بقطعة قماش ناعمة مرطبة بماء نظيف أو منظف معتدل خفيف. ثم امسحه فوراً بقطعة قماش جافة.

- تجنب لمس سطح الشاشة في كل وقت، إذ قد يؤدي ذلك إلى إلحاق الضرر بها.
- لا تدفع سطح الشاشة أو تعرضه للحك أو تضغط عليه بظفرك أو بشيء حاد حيث قد يؤدي ذلك إلى حدوث خدوش على الشاشة وتشويه الصورة.
- لا تستخدم المواد الكيميائية فقد تتسبب في تلف المنتج.
- لا ترش السائل على سطح الشاشة. وإذا دخل ماء إلى التلفاز، فقد يتسبب في نشوب حريق أو حدوث صدمة كهربائية أو عطل التلفاز.

سلك الطاقة

أزل الغبار المتراكم أو الأتربة المتراكمة على سلك الطاقة بانتظام.

التحضير

⚠ تنبيه

بيئة المشاهدة

- مسافة المشاهدة
- حافظ على وجود مسافة لا تقل عن ضعف طول الشاشة القطري عند مشاهدة محتويات ثلاثية الأبعاد. في حالة عدم الشعور بالراحة عند مشاهدة المحتويات ثلاثية الأبعاد، ابتعد عن التلفاز.

عمر المشاهد

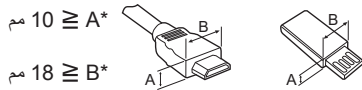
- الأطفال الصغار/الأطفال
- يحظر استخدام/مشاهدة المحتويات ثلاثية الأبعاد للأطفال دون 5 أعوام.
- قد يتفاعل الأطفال دون 10 أعوام بصورة زائدة وتصبح الإثارة لديهم أكبر حيث إن حاسة الرؤية لديهم لا تزال في طور النمو (على سبيل المثال، قد يحاولون لمس الشاشة أو القفز داخلها). لذا ينبغي مراقبة الأطفال جيداً والانتباه لهم عند مشاهدتهم المحتويات ثلاثية الأبعاد.
- لدى الأطفال تفاوت في الرؤية بالعين للعروض ثلاثية الأبعاد بخلاف البالغين وذلك لأن المسافة بين العينين لديهم أقصر من المسافة عند البالغين. لذا فهم يتلقون عمقاً أكبر بالنسبة للعروض المجسمة مقارنة بالبالغين عند مشاهدة نفس الصورة ثلاثية الأبعاد.
- المراهقون
- قد يتفاعل المراهقون أقل من 19 عاماً مع الحساسية بسبب التنبيه البصري الناتج من الإضاءة في المحتويات ثلاثية الأبعاد. لذا قدم لهم النصيحة بالابتعاد عن مشاهدة المحتويات ثلاثية الأبعاد لفترة طويلة عندما يشعرون بالتعب.
- كبار السن
- قد يتلقى كبار السن تأثيراً ثلاثي الأبعاد أقل مقارنة بالشباب. لا تجلس أقرب من المسافة الموصى بها عند مشاهدة التلفاز.

تنبيهات عند استخدام نظارات الأبعاد الثلاثية

- تأكد من استخدام نظارات الأبعاد الثلاثية الخاصة بـ LG. وإلا، فلن تكون قادراً على مشاهدة مقاطع الفيديو ثلاثية الأبعاد بشكل صحيح.
- لا تستخدم نظارات الأبعاد الثلاثية بدلاً من النظارات العادية أو النظارات الشمسية أو النظارات الواقية.
- قد يؤدي استخدام نظارات الأبعاد الثلاثية المعدلة إلى إجهاد العين أو تشويه الصورة.
- لا تحتفظ بنظارات الأبعاد الثلاثية في درجات حرارة مرتفعة جداً أو منخفضة جداً. فقد يتسبب ذلك في تشوه شكلها.
- إن نظارات الأبعاد الثلاثية سهلة الكسر والخدش. استخدم دائماً قطعة قماش نظيفة وناعمة لتنظيف العدسات. لا تخدش عدسات النظارات باستخدام أشياء حادة أو قم بتنظيفها/بمسحها باستخدام مواد كيميائية.

ملاحظة

- قد تختلف الصورة المعروضة عن صورة التلفاز لديك.
- قد تختلف خيارات العرض على الشاشة الخاصة بكل جهاز تلفاز بشكل بسيط عما هو مبين في هذا الدليل.
- قد تختلف القوائم والخيارات المتوفرة عن مصدر الإدخال أو طراز المنتج الذي تستخدمه.
- يمكن إضافة ميزات جديدة إلى هذا التلفاز في المستقبل.
- يمكن ضبط التلفاز على وضع الاستعداد للحد من استهلاك الطاقة. ويجب إيقاف تشغيل التلفاز في حالة عدم مشاهدته لبعض الوقت، حيث يسهم ذلك في الحد من استهلاك الطاقة.
- يمكن الحد من استهلاك الطاقة بشكل كبير إذا تم تخفيف سطوع الصورة، مما يؤدي بالتالي إلى تخفيض كلفة التشغيل الإجمالية.
- قد تختلف العناصر المرفقة مع المنتج حسب الطراز.
- قد تتغير مواصفات المنتج أو المحتويات في هذا الدليل دون إخطار مسبق نتيجة ترقية وظائف الجهاز.
- للحصول على أفضل اتصال، يجب ألا تتجاوز أطراف كبلات HDMI ووحدة USB 10 مم سمكاً و 18 مم عرضاً. استخدم كبل إطالة يدعم USB 2.0 إذا كان كبل USB أو بطاقة ذاكرة USB لا تلائم منفذ USB في التلفاز.



- استخدم كابلاً معتمداً مع وجود شعار HDMI عليه.
- إذا لم تستخدم كبل HDMI معتمداً، قد لا تظهر الشاشة أو قد يحدث خطأ في الاتصال. (أنواع كبلات HDMI الموصى بها)
- كبل HDMI®/TM عالي السرعة (3 أمتار أو أقل)
- كبل HDMI®/TM عالي السرعة مع Ethernet

تنبيه

- لا تستخدم أي مواد غير معتمدة لضمان السلامة وطول العمر الافتراضي للمنتج.
- لا يغطي الضمان أي أضرار أو إصابات تنتج عن استخدام مواد غير معتمدة.
- لا يجب نزع الفيلم الرقيق المثبت على شاشة بعض الطرازات.

عرض الصور ثلاثية الأبعاد (الطرازات ثلاثية الأبعاد فقط)



⚠ تحذير

بيئة المشاهدة

- وقت العرض
 - عند مشاهدة محتويات ثلاثية الأبعاد، خذ قسطاً من الراحة قدره 5 - 15 دقيقة كل ساعة. حيث قد يتسبب عرض المحتويات ثلاثية الأبعاد لفترة طويلة في الإصابة بالصداع أو الدوار أو الإرهاق أو إجهاد العين.

بالنسبة إلى الذين يعانون من النوبات المرضية المتعلقة بالتحسس الضوئي أو الأمراض المزمنة

- قد يعاني بعض المستخدمين نوبات مرضية أو أعراض أخرى غير عادية عند تعرضهم لضوء وامض أو لنمط محدد من المحتويات ثلاثية الأبعاد.
- تجنب مشاهدة مقاطع الفيديو ثلاثية الأبعاد إذا كنت تشعر بغثيان أو كنت حاملاً و/أو كنت تعاني من مرض مزمن وخاصة الصرع أو اضطرابات القلب أو ضغط الدم وما شابه.
- لا يُوصى بمشاهدة المحتويات ثلاثية الأبعاد للمصابين بالعمى المجسم أو الشنوذ المجسم. فقد يشعرون بازدياد الصور أو بعدم الراحة أثناء المشاهدة.
- إذا كنت تعاني من الحول أو الغمَش (ضعف الرؤية) أو الاستجماتيزم، فقد تواجه مشكلة في الإحساس بالعمق وقد تشعر بالتعب بسرعة بسبب الصور المزدوجة. ينصح بأخذ أقطاب من الراحة أكثر من المعدل الذي يأخذه البالغون.
- إذا كان هناك تفاوت في الرؤية بين العين اليمنى واليسرى، فتتحقق من قوة حاسة البصر لديك قبل مشاهدة المحتويات ثلاثية الأبعاد.

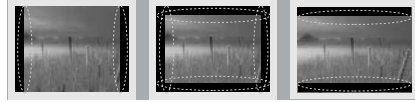
الأعراض التي تتطلب الانقطاع عن مشاهدة

المحتويات ثلاثية الأبعاد أو تجنبها

- تجنب مشاهدة المحتويات ثلاثية الأبعاد عندما تشعر بالتعب الناشئ عن قلة النوم أو العمل الكثير أو كنت تحت تأثير المشروب.
- عند الشعور بهذه الأعراض، توقف عن استخدام/مشاهدة المحتويات ثلاثية الأبعاد وخذ قسطاً من الراحة حتى تزول الأعراض.
- استشر الطبيب عند استمرار هذه الأعراض. قد تشمل الأعراض الشعور بالصداع أو الإحساس بألم بمقلة العين أو الدوار أو الغثيان أو خفقان القلب أو ضبابية في الرؤية أو عدم الراحة أو ازدياد الصورة أو عدم الراحة في الرؤية أو الإحساس بالتعب.

قد ترى درجة سطوع مختلفة وقد يختلف لون اللوحة حسب موضع مشاهدتك (من الجهة اليسرى/اليمنى/العلوية/السفلية). تحدث هذه الظاهرة بسبب خصائص اللوحة. ولا يتعلق هذا بأداء المنتج ولا يشير إلى عطل فيه.

* إن تلفاز LED من LG مزود بشاشة LCD مع إضاءة خلفية بتقنية LED.



قد يؤدي عرض صورة ثابتة (كشعار قناة البث أو القائمة التي تظهر على الشاشة أو مشهد من إحدى ألعاب الفيديو) لفترة طويلة من الوقت إلى إلحاق الضرر بالشاشة، الأمر الذي يتسبب ببقاء الصورة وهذا الأمر معروف بالتصاق الصورة. ولا يغطي ضمان المنتج مشكلة التصاق الصورة. تجنب عرض صورة ثابتة على شاشة التلفاز لفترة طويلة (ساعتين أو أكثر لشاشة LCD، وساعة واحدة أو أكثر لشاشة البلازما).

وأيضاً في حالة مشاهدة التلفاز لفترة طويلة مع ضبط نسبة الطول إلى العرض على 4:3، قد يظهر التصاق الصور على حدود اللوحة. تحدث أيضاً هذه الظاهرة في منتجات جهات أخرى ولا تشكل سبباً لاستبدال المنتج أو استرداد المبلغ المدفوع.

الصوت الصادر من التلفاز

صوت "تكسير": يعود سبب الصوت الصادر عند مشاهدة التلفاز أو إيقاف تشغيله إلى التقلص الحراري للبلاستيك بفعل الحرارة والرطوبة. هذا الصوت شائع في المنتجات التي يكون فيها تغيير الشكل بفعل الحرارة ضرورياً. طنين الدائرة الكهربائية/طنين الشاشة: يصدر صوت خافت من دائرة التبديل ذات السرعة العالية، والتي تمد المنتج بقوة تيار عالية لتشغيله. ويختلف ذلك بحسب المنتج. لا يؤثر هذا الصوت على أداء المنتج وموثوقيته.

لا تستخدم منتجات كهربائية ذات فولتية عالية بالقرب من التلفاز (على سبيل المثال منشأة الحشرات). فقد يلحق ذلك ضرراً بالمنتج.



عند تحريك المنتج أو فك تغليفه، استعن بشخص آخر لحمله لأن المنتج ثقيل. وإلا فقد يتسبب ذلك في حدوث إصابة.



اتصل بمركز الخدمة مرة واحدة سنويًا لتنظيف أجزاء المنتج الداخلية.
قد يتسبب الغبار المتراكم بعطل ميكانيكي.



أوكل أعمال الخدمة والصيانة لفريق الخدمة المؤهل. تكون أعمال الخدمة والصيانة مطلوبة عندما يتعرض الجهاز لأي ضرر، كتضرر سلك الإمداد بالطاقة أو القابس، أو انسكاب سائل أو وقوع شيء على الجهاز، أو تعرض الجهاز للمطر أو الرطوبة، أو عدم تشغيله بشكل طبيعي، أو وقوعه.



إذا كان المنتج باردًا عند لمسه، فقد تلحظ "وميضًا" بسيطًا عند تشغيله. هذا الأمر طبيعي في أجهزة التلفاز.



إن اللوحة عبارة عن منتج بشاشة ذات تقنية عالية ودرجة دقة تتراوح بين مليونين وستة ملايين بكسل. قد ترى نقاطًا سوداء صغيرة و/أو نقاطًا ملونة ساطعة (حمراء أو زرقاء أو خضراء) بحجم 1 جزء في المليون من اللوحة. ولا يشير هذا إلى وجود عطل ولا يؤثر على أداء المنتج وموثوقيته. تحدث أيضًا هذه الظاهرة في منتجات جهات أخرى ولا تشكل سببًا لاستبدال المنتج أو استرداد المبلغ المدفوع.



لا تضغط بيدك أو شيء حاد مثل ظفر أو قلم رصاص أو قلم حبر بشدة على اللوحة أو تقم بخدشها.



تجنب لمس الشاشة أو وضع إصبعك (أصابعك) عليها لفترة طويلة. فمن شأن ذلك إحداث تشويه مؤقت في الشاشة.



عند تنظيف المنتج ومكوناته، قم بفصل قابس الطاقة أولاً ثم امسح بقطعة من القماش الناعم. قد يؤدي استخدام القوة المفرطة إلى إحداث خدوش أو تغيير في الألوان. لا تستخدم رذاذ الماء أو قطعة قماش رطبة للتنظيف. لا تستخدم مطلقًا منظف الزجاج أو مواد التلميع الصناعية أو تلك الخاصة بالسيارات أو الشمع أو الينزين أو الكحول، إلخ والتي من شأنها إلحاق التلف بالمنتج ولوحته.
وإلا فقد يتسبب ذلك في نشوب حريق أو حدوث صدمة كهربائية أو تلف للمنتج (نشوء الشكل أو التآكل أو التعطل).

طالما كانت هذه الوحدة متصلة بمصدر التيار المتردد في الحائط، لا يتم فصلها عن مصدر الإمداد بالتيار المتردد حتى في حالة إيقاف تشغيل الوحدة.



عند فصل الكبل، أمسك القابس وافصله عن طريق سحبه من القابس.
لا تسحب كبل الطاقة لفصل الكبل من لوحة الطاقة وإلا فقد يتسبب ذلك في نشوب حريق.



عند تحريك المنتج، تأكد من إيقاف تشغيله أولاً. ثم، قم بفصل كبلات الطاقة وكبلات الهوائي وكل كبلات التوصيل. حيث قد يتلف جهاز التلفاز أو سلك الطاقة مما قد يتسبب في خطر نشوب حريق أو حدوث صدمة كهربائية.

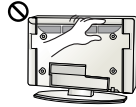


لا تقم بتشغيل/إيقاف تشغيل المنتج من خلال توصيل قابس الطاقة أو فصله عن مقبس التيار الكهربائي المثبت بالحائط. (لا تستخدم قابس الطاقة كمفتاح). فقد يؤدي ذلك إلى عطل ميكانيكي أو التسبب في حدوث صدمة كهربائية.



يرجى اتباع تعليمات التثبيت الموضحة أدناه لتفادي حدوث سخونة مفرطة للمنتج.

- يجب أن تتجاوز المسافة بين المنتج والحائط 10 سم.
 - لا تقم بتثبيت المنتج في مكان لا توجد فيه تهوية (على سبيل المثال، على الرف في مكتبة أو في خزانة).
 - لا تقم بتثبيت المنتج على سجادة أو وسادة.
 - تأكد من عدم انسداد فتحة التهوية بغطاء المادة أو الستارة.
- وإلا فقد يتسبب ذلك في نشوب حريق.



احرص على عدم ملامسة فتحات التهوية عند مشاهدة التلفاز لفترات طويلة حيث قد تصير فتحات التهوية ساخنة. ولا يؤثر ذلك على أداء الجهاز أو تشغيله.

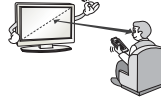
قم بفحص سلك الجهاز بشكل دوري، فإن بدا لك تلفه أو سوء حالته، فافصله وتوقف عن استخدام الجهاز واطلب من فريق الخدمة المعتمد استبدال السلك بقطعة الغيار المناسبة.



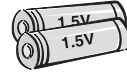
تجنب تراكم الغبار على أطراف قابس الطاقة أو مقبس التيار الكهربائي. قد يؤدي ذلك إلى خطر نشوب حريق.



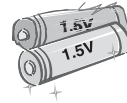
احرص على حماية سلك الطاقة من سوء الاستخدام المادي والميكانيكي، مثل تعرضه للثني أو الالتواء أو الضغط عليه أو إغلاق الباب عليه أو المشي فوقه. انتبه جيداً للكابلات مقبس التيار الكهربائي في الحائط والمناطق حيث يخرج السلك من الجهاز.



ننصح بالمحافظة على مسافة تتراوح بين 2 و 7 أضعاف حجم الشاشة القطري عند مشاهدة التلفاز. في حالة مشاهدة التلفاز لفترة طويلة، قد يتسبب ذلك في رؤية مشوشة.



استخدم نوع البطاريات المحدد فقط. فقد يؤدي ذلك إلى إلحاق الضرر بوحدة التحكم عن بُعد.



لا تخلط بين البطاريات الجديدة والبطاريات القديمة. فقد يؤدي ذلك إلى زيادة درجة سخونة البطاريات بشكل زائد ومن ثم تسرب السائل منها.

البطاريات لا ينبغي أن تتعرض للحرارة الزائدة. على سبيل المثال، أحفظهم بعيداً عن أشعة الشمس المباشرة، الموقد المفتوح (دون غطاء) والسخانات الكهربائية.

لا تضع البطاريات غير القابلة للشحن في جهاز شحن البطاريات.



تأكد من عدم وجود أي أشياء بين وحدة التحكم عن بُعد والمستشعر الخاص بها.



قد يشوش ضوء الشمس أو أي ضوء قوي آخر على الإشارة الصادرة عن وحدة التحكم عن بُعد. وفي هذه الحالة، عليك إعتام الغرفة أو غلق المصابيح الكهربائية.

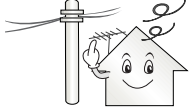


عند توصيل أجهزة خارجية كأجهزة ألعاب الفيديو، تأكد من أن الكابلات طويلة بما يكفي. وإلا فقد يسقط المنتج وهو الأمر الذي قد يتسبب في حدوث إصابة أو تلف للمنتج.

⚠ تنبيه



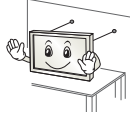
قم بتنصيب المنتج في مكان خالٍ من الموجات اللاسلكية.



ينبغي توفر مساحة كافية بين الهوائي الخارجي وخطوط الطاقة للمحافظة على عدم تلامس الأول مع الثاني حتى في حالة سقوط الهوائي. إذ قد يؤدي ذلك إلى حدوث صدمة كهربائية.



لا تَقم بتنصيب المنتج في أماكن كالرفوف غير الثابتة أو الأسطح المنحنية. تجنب أيضاً الأماكن التي يحدث فيها اهتزاز أو الأماكن التي لا يكون فيها المنتج غير مثبت بشكل كامل. وإلا فقد يسقط المنتج أو ينقلب، الأمر الذي قد يتسبب في حدوث إصابة أو تلف للمنتج.



في حالة تركيب التلفاز على حامل، ستحتاج إلى القيام ببعض الإجراءات لتفادي سقوط المنتج. وإلا فقد يسقط المنتج مما قد يتسبب في حدوث إصابة.

إذا أردت تثبيت المنتج على الحائط، فقم بتوصيل واجهة التثبيت ذات المعيار VESA (الأجزاء الاختيارية) بالجانب الخلفي من المنتج. عند تركيب الجهاز باستخدام قوس التثبيت على الحائط (الأجزاء الاختيارية)، تثبه بعناية حتى لا يسقط.

استخدم التركيبات / الملحقات المحددة من قبل جهة الصنع فقط.



عند تركيب الهوائي، استشر فني الخدمة المؤهل. فقد يؤدي ذلك إلى نشوب حريق أو حدوث صدمة كهربائية خطيرة.



في حالة حدوث أي مما يلي، قم بفصل المنتج على الفور واتصل بمركز الخدمة المحلي.

- تأثر المنتج بالصدمة
 - تلف المنتج
 - دخول أجسام غريبة داخل المنتج
 - صدور دخان أو رائحة غريبة من المنتج
- فقد يتسبب ذلك في نشوب حريق أو حدوث صدمة كهربائية.



إذا لم ترغب في استخدام المنتج لوقت طويل، قم بفصل كبل الطاقة عن مقيس التيار الكهربائي المثبت في الحائط. يمكن أن يتسبب تراكم الغبار في نشوب حريق أو يمكن أن يؤدي تلف المواد العازلة إلى تسرب كهربائي أو صدمة كهربائية أو حريق.

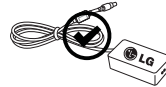


يجب عدم تعريض الجهاز للتطهير أو الرش، كما يجب عدم وضع أي غرض يحتوي على السوائل، كالمزهرات، على الجهاز.

لا تَقم بتنصيب هذا المنتج على حائط إذا كان هناك احتمال لتعرضه للزيت أو رذاذ الزيت. قد يلحق هذا ضرراً بالمنتج ويسبب سقوطه.



في حال تسرب المياه أو مادة أخرى إلى المنتج (مثل محوّل التيار المتردد وسلك الطاقة والتلفاز)، افصل سلك الطاقة واتصل بمركز الخدمة على الفور. وإلا، فقد يتسبب ذلك في نشوب حريق أو حدوث صدمة كهربائية.



استخدم فقط محوّل تيار متردد وسلك طاقة معتمدين من قبل LG Electronics. وإلا، فقد يتسبب ذلك في نشوب حريق أو حدوث صدمة كهربائية أو قصور وظيفي أو نشوء المنتج.



لا تفكك أبداً محوّل التيار المتردد أو سلك الطاقة. فقد يؤدي ذلك إلى نشوب حريق أو حدوث صدمة كهربائية.



لا تدخل الأشياء المعدنية كالعملات أو دبائيس الشعر أو عيدان الأكل أو السلك في المنتج أو المواد سريعة الاشتعال كالورق وعيدان الثقاب. يجب أن ينتبه الأطفال جيدًا. قد تحدث صدمة كهربائية أو ينشب حريق أو تحدث إصابات. في حالة سقوط جسم غريب داخل المنتج، قم بفصل سلك الطاقة واتصل بمركز الخدمة.



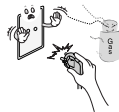
لا تقم برش الماء على المنتج أو تقم بمسحه بمادة سريعة الاشتعال (مرقق الدهان "النتر" أو البنزين). فقد ينشب حريق أو تحدث صدمة كهربائية.



لا تسمح بتعرض المنتج للصدمات أو يسقط أي أشياء داخله، ولا تسقط أي شيء على الشاشة. قد تتعرض للإصابة أو قد يتلف المنتج.



لا تلمس أبدًا هذا المنتج أو الهوائي أثناء هبوب العواصف الرعدية أو البرقية. فقد تتعرض للصعق الكهربائي.



لا تلمس مطلقًا مصدر الطاقة بالحائط عندما يكون هناك تسرب غازي، عليك فتح النوافذ وتهوية الغرفة. فقد ينشب حريق أو تصاب بحروق بفعل الحرارة.



لا تقم بتفكيك المنتج أو إصلاحه أو تعديله وفقًا لتقديرك الخاص. فقد ينشب حريق أو تحدث صدمة كهربائية. اتصل بمركز الخدمة المحلي لفحص المنتج أو معايرته أو إصلاحه.



أحرص على عدم سقوط المنتج أو وقوعه عند توصيل أجهزة خارجية. وإلا فقد يتسبب ذلك في حدوث إصابة شخصية أو تلف المنتج.



أبقى مواد التغليف المضادة للرطوبة أو التغليف المصنوع من الفينيل بعيدًا عن متناول الأطفال. المواد المضادة للرطوبة تلحق الضرر في حالة ابتلاعها. في حالة ابتلاعها عن طريق الخطأ، أجب المريض على التقيؤ وتوجه إلى أقرب مستشفى. بالإضافة إلى ذلك، يمكن أن يتسبب التغليف المصنوع من الفينيل بالاختناق. فابقه بعيدًا عن متناول الأطفال.



لا تدع الأطفال يتسلقون التلفاز أو يتعلقون به. وإلا فقد يسقط التلفاز مما يتسبب في حدوث إصابة خطيرة.



تخلص من البطاريات بحرص لمنع الأطفال من تناولها بالفم. في حالة تناول الطفل للبطاريات بالفم، اصطحبه إلى الطبيب على الفور.



لا تدخل موصلاً (مثل القطع المعدنية أو السكاكين أو المفك) في أحد طرفي كبل الطاقة بينما يكون الطرف الآخر متصلاً بمقبس التيار الكهربائي المثبت في الحائط. بالإضافة إلى ذلك، لا تلمس كبل الطاقة مباشرة بعد توصيله بمقبس التيار الكهربائي في الحائط. فقد تتعرض للصعق الكهربائي. (حسب الطراز)



لا تضع أو تخزن مواد سريعة الاشتعال قرب المنتج. هناك خطر حدوث انفجار أو نشوب حريق بسبب اللامبالاة في التعامل مع المواد سريعة الاشتعال.

تعليمات الأمان

يرجى قراءة احتياطات الأمان هذه بعناية قبل استخدام المنتج.

تحذير



لا تضع التلفاز ووحدة التحكم عن بُعد في البيئات التالية:

- موقع يتعرض لأشعة الشمس المباشرة
 - منطقة ذات رطوبة عالية كالحمام مثلاً
 - قرب مصدر حرارة كالموافد أو الأجهزة الأخرى التي تُصدر حرارة
 - قرب طاولات المطبخ أو أجهزة ضبط الرطوبة حيث يمكن أن يتعرض بسهولة للبخار أو الزيت
 - منطقة معرضة للمطر أو الرياح
 - قرب حاويات الماء كالمزهرات
- وإلا فقد يتسبب ذلك في نشوب حريق أو حدوث صدمة كهربائية أو تعطل المنتج أو تغيير شكله.



لا تضع المنتج حيث قد يتعرض للغبار. قد يؤدي ذلك إلى خطر نشوب حريق.



قابس التيار هو الوحدة المسؤولة عن فصل و توصيل التيار الكهربائي للمنتج. يجب أن يظل القابس متصلاً عند استخدام المنتج.



لا تلمس قابس الطاقة عندما تكون يداك مبللتين. بالإضافة إلى ذلك، إذا كان طرف السلك رطباً أو يغطيه الغبار، فقم بتجفيف قابس الطاقة تماماً أو امسح الغبار عنه. قد تتعرض للصعق الكهربائي بسبب الرطوبة الزائدة.



أحرص على توصيل كبل الطاقة بمقبس التيار الكهربائي المناسب التي بها طرف أرضي. (باستثناء الأجهزة التي لا يوجد بها طرف أرضي) قد تتعرض للصعق الكهربائي أو الإصابة.



قم بتثبيت كبل الطاقة بالكامل داخل مقبس التيار الكهربائي المثبت بالحائط. إذا لم يتم تثبيت كبل الطاقة تماماً، فقد ينشب حريق.



أحرص على عدم حدوث تلامس بين سلك الطاقة وأشياء ساخنة كجهاز التفتيش. فقد يؤدي ذلك إلى نشوب حريق أو حدوث صدمة كهربائية خطيرة.



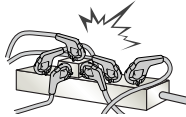
لا تضع المنتج أو أشياء ثقيلة فوق كبلات الطاقة. قد يتسبب ذلك في نشوب حريق أو حدوث صدمة كهربائية.



قم بثنى كبل الهوائي بين داخل المبنى وخارجه لمنع تدفق الأمطار إلى الداخل. قد يتسبب الماء في إلحاق الضرر داخل المنتج وقد يتسبب في حدوث صدمة كهربائية.



عند تثبيت تلفاز على الحائط، تأكد من تثبيتها بإحكام و عزل الكابلات عن الجزء الخلفي للتلفاز. إذ قد يتسبب ذلك في نشوب حريق أو حدوث صدمة كهربائية.



لا تقم بتوصيل الكثير من الأجهزة الكهربائية بمصدر كهربائي واحد متعدد المنافذ. وإلا فقد يتسبب ذلك في نشوب حريق بسبب السخونة الزائدة.

دليل المالك
الأمان والمرجع

يرجى قراءة هذا الدليل بعناية قبل تشغيل الجهاز والاحتفاظ به للرجوع إليه في المستقبل.