

## GUIDE D'UTILISATION

# Sécurité et références

### TÉLÉVISEUR À DEL\*

\* Les téléviseurs à DEL de LG sont dotés d'écrans ACL avec rétroéclairage à DEL.

Veillez lire ce manuel attentivement avant d'utiliser l'appareil et le conserver pour pouvoir vous y reporter ultérieurement.

43UF7590	60UF7650	60UF7700	55UF8500	55UF9500
49UF7590	65UF7650	65UF7700	60UF8500	65UF9500
55UF7590	70UF7650	70UF7700	65UF8500	
40UF7600	60UF7690	79UF7700		
43UF7600	65UF7690			
49UF7600	70UF7690			
55UF7600	79UF7690			

# DIRECTIVES DE SÉCURITÉ IMPORTANTES


Conformez-vous toujours aux directives suivantes pour éviter des situations dangereuses et assurer une performance optimale de votre appareil.




AVERTISSEMENT/  
MISE EN GARDE  
RISQUE D'ÉLECTROCUTION  
NE PAS OUVRIR



AFIN DE RÉDUIRE LE RISQUE D'ÉLECTROCUTION, NE PAS RETIRER LE COUVERCLE (OU LE PANNEAU ARRIÈRE). AUCUNE PIÈCE POUVANT ÊTRE RÉPARÉE PAR L'UTILISATEUR NE SE TROUVE À L'INTÉRIEUR. FAIRE APPEL À DU PERSONNEL D'ENTRETIEN QUALIFIÉ.

 Le symbole d'éclair avec une flèche, dans un triangle équilatéral, a pour fonction d'alerter l'utilisateur de la présence de tension dangereuse non isolée à l'intérieur du boîtier de l'appareil et qui pourrait être d'une puissance suffisante pour causer une électrocution.

 Le point d'exclamation dans un triangle équilatéral est conçu pour alerter l'utilisateur de la présence d'instructions importantes d'utilisation et de maintenance (entretien) dans la documentation accompagnant l'appareil.

## AVERTISSEMENT/MISE EN GARDE

- AFIN DE RÉDUIRE LE RISQUE D'INCENDIE ET D'ÉLECTROCUTION, NE PAS EXPOSER CE PRODUIT À LA PLUIE OU À L'HUMIDITÉ.

## AVERTISSEMENT

Si vous ignorez le message d'avertissement, vous pourriez vous blesser gravement ou causer un accident ou un décès.

## MISE EN GARDE

Si vous ignorez le message de mise en garde, vous pourriez vous blesser légèrement ou endommager le produit.

## REMARQUE

Une lecture attentive de ce message avant utilisation vous permet de mieux comprendre le produit et de l'utiliser de façon sécuritaire.

Lisez ces directives.  
Conservez ces directives.  
Soyez attentif à tous les avertissements.  
Suivez toutes les directives.



- Évitez de mouiller le téléviseur.



- Nettoyez uniquement avec un linge sec.



- Ne bloquez pas les orifices de ventilation. Installez le produit en respectant les directives du fabricant.



- N'installez pas le produit près de sources de chaleur comme les radiateurs, les bouches de chaleur, les fours et tout autre appareil (y compris les amplificateurs) produisant de la chaleur.



- Ne contournez pas la sécurité de la fiche polarisée ou de la mise à la terre. Une fiche polarisée a deux lames, l'une d'elles étant plus large que l'autre. Une fiche de mise à la terre comporte deux lames et une troisième broche de mise à la terre. La lame plus large ou la troisième broche sont fournies pour votre sécurité. Si la fiche fournie ne s'insère pas dans votre prise, consultez un électricien afin de faire remplacer la prise obsolète (peut varier selon le pays).



- Protégez le cordon d'alimentation de manière à ce que qu'il ne soit ni piétiné ni pincé, particulièrement au niveau de la fiche, des prises de courant et à l'emplacement de sortie du cordon sur l'appareil.



- N'utilisez que les articles connexes ou accessoires recommandés par le fabricant.



- Utilisez uniquement avec un chariot, un pied, une fixation ou une table recommandé par le fabricant ou vendu avec l'appareil. Soyez prudent si vous déplacez l'écran avec un chariot, car ce dernier pourrait basculer et vous blesser.



- Débranchez cet appareil pendant les orages électriques ou lorsqu'il n'est pas utilisé pendant de longues périodes.



- Laissez le personnel qualifié se charger de tous les services d'entretien. Faites appel à un fournisseur de services d'entretien lorsque l'appareil a été endommagé d'une quelconque façon, notamment si la fiche ou le cordon d'alimentation est endommagé, si une substance liquide a été déversée sur l'appareil, si des objets sont tombés dans l'appareil, si l'appareil a été exposé à la pluie ou à l'humidité, s'il cesse de fonctionner correctement ou a été échappé.



- Évitez d'appuyer fortement sur l'écran avec une main ou un objet pointu, comme un ongle, un crayon ou un stylo, et évitez d'égratigner l'écran.



- N'insérez aucun objet métallique ou conducteur dans le câble d'alimentation. Ne touchez pas l'extrémité du cordon d'alimentation lorsqu'il est branché.
- Gardez le matériel anti-humidité et le matériel d'emballage en vinyle hors de la portée des enfants. Le matériel anti-humidité est dangereux pour la santé s'il est avalé. Si le matériel est avalé accidentellement, provoquez un vomissement et rendez-vous immédiatement à l'hôpital le plus près. De plus, le matériel d'emballage en vinyle peut entraîner la suffocation. Gardez-le hors de la portée des enfants.



- **AVERTISSEMENT** relatif au cordon d'alimentation (peut varier selon le pays) : Consultez la page des caractéristiques du présent guide d'utilisation. Ne branchez pas un trop grand nombre d'appareils dans une même prise d'alimentation c.a., car cela pourrait causer un incendie ou une électrocution. Ne surchargez pas les prises de courant murales. Les prises de courant murales surchargées, les prises de courant murales ou rallonges desserrées ou endommagées, les cordons d'alimentation éraillés ou endommagés et les revêtements de fil fissurés sont dangereux. Chacune de ces conditions peut entraîner des décharges électriques ou provoquer un incendie. Examinez périodiquement le cordon de votre appareil, et si son apparence indique des dommages ou une détérioration, débranchez-le, cessez d'utiliser l'appareil et faites remplacer le cordon par une pièce de remplacement exacte auprès d'un fournisseur de services d'entretien autorisé. Protégez le cordon d'alimentation contre les dommages physiques ou mécaniques. Veillez notamment à ce qu'il ne soit pas tordu, déformé, pincé, coincé dans une porte ou piéciné. Soyez particulièrement attentif aux fiches, aux prises de courant murales et à l'emplacement de sortie du cordon sur l'appareil. Ne déplacez pas le téléviseur lorsque le cordon d'alimentation est branché. N'utilisez pas un cordon d'alimentation endommagé ou desserré. Assurez-vous de tenir le cordon par la fiche lorsque vous le débranchez de la prise d'alimentation. Ne tirez pas sur le cordon d'alimentation pour débrancher le téléviseur.

- **Avvertimento** - Afin de réduire le risque d'incendie ou d'électrocution, n'exposez pas ce produit à la pluie, à l'humidité ou à d'autres liquides. Ne touchez pas le téléviseur si vos mains sont mouillées. N'installez pas ce produit près d'objets inflammables comme de l'essence ou des chandelles. N'exposez pas le téléviseur directement à l'air conditionné.

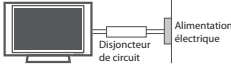


- Le moniteur ne doit être exposé à aucune vaporisation ou éclaboussures. Ne déposez pas des objets remplis de liquide, comme des vases ou des tasses, sur ou au-dessus de l'appareil (par exemple, sur des tablettes au-dessus de l'appareil).



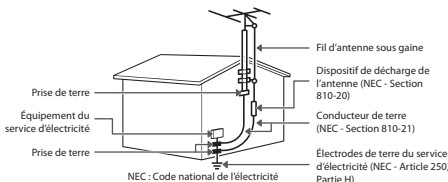
## • Mise à la masse

(Sauf pour les appareils non mis à la terre.)  
Assurez-vous de brancher le fil de mise à la masse afin de prévenir tout risque d'électrocution (p. ex., un téléviseur doté d'une fiche c.a. à trois broches avec mise à la masse devrait être branché dans une prise électrique murale c.a. avec mise à la masse). Si la mise à la masse n'est pas possible, un électricien doit installer un disjoncteur de circuit pour la prise. Ne tentez pas de mettre l'appareil à la masse en le raccordant à des câbles téléphoniques, à un paratonnerre ou à des canalisations de gaz.



- Tant que cet appareil est branché sur la prise de courant murale c.a., il n'est pas déconnecté de la source d'alimentation c.a. même s'il est mis hors tension.
- Ne tentez pas de modifier cet appareil d'aucune manière sans avoir obtenu au préalable l'autorisation écrite de LG Electronics. Une modification non autorisée pourrait annuler l'autorisation d'utiliser cet appareil.
- **Mise à la masse d'antennes extérieures** (peut varier selon le pays) :  
Si une antenne extérieure est installée, suivez les précautions ci-dessous. Un système d'antennes extérieures ne devrait pas se trouver à proximité des lignes aériennes d'électricité, d'autres éclairages électriques ou de circuits d'alimentation, ou à un endroit où il peut entrer en contact avec de telles lignes électriques ou de tels circuits d'alimentation, puisque des blessures graves, voire la mort, pourraient se produire. Assurez-vous que le système d'antennes est mis à la terre, afin de fournir une certaine protection contre les surtensions et les accumulations de charge d'électricité statique. La section 810 du Code national de l'électricité (NEC) aux États-Unis fournit des renseignements relatifs à la procédure conforme de mise à la terre du mât et de la structure d'appui, du câble d'entrée à l'élément de sortie antenne, au format des fils de terre, à la position de l'élément de sortie antenne, au branchement des électrodes de masse, ainsi qu'aux exigences de mise à la masse de l'électrode.

### Mise à la terre de l'antenne en vertu du code électrique national, ANSI/NFPA 70



## • Nettoyage

Lors du nettoyage, débranchez le cordon d'alimentation et essuyez l'appareil avec un linge doux pour éviter de le rayer. Ne vaporisez pas d'eau ou d'autres liquides directement sur le téléviseur, car cela pourrait causer une électrocution. Ne nettoyez pas avec des produits chimiques comme de l'alcool, des solvants et du benzène.

## • Déplacement

Assurez-vous que l'appareil est hors tension, débranché et que tous les câbles ont été retirés. Deux personnes ou plus peuvent être requises pour porter les téléviseurs d'une certaine taille. N'appliquez aucune pression (provenant de vous-même ou d'un élément extérieur) sur le panneau avant du téléviseur.

## • Ventilation

Installez votre téléviseur à un endroit où la ventilation est suffisante. Ne l'installez pas dans un espace confiné comme une bibliothèque. Ne couvrez pas ce produit d'un drap ou d'autres matériaux lorsqu'il est branché. N'installez pas à un endroit excessivement poussiéreux.

- Si vous sentez une odeur de fumée ou d'autres odeurs provenant du téléviseur, débranchez le cordon d'alimentation et contactez un centre de services autorisé.
- Évitez que le produit ne soit exposé à la lumière solaire directe.
- Ne touchez jamais cet appareil ou son antenne pendant un orage.
- Si vous installez ce téléviseur au mur, assurez-vous de ne pas le suspendre à l'aide du câble de signal ou d'alimentation se trouvant à l'arrière du téléviseur.
- Évitez de heurter l'appareil et assurez-vous qu'aucun objet ne tombe dans celui-ci ou n'entre en contact avec l'écran.
- **DÉBRANCHER L'APPAREIL DE LA SOURCE D'ALIMENTATION PRINCIPALE**  
Pour débrancher l'appareil, retirez la fiche d'alimentation de la prise de courant. La fiche d'alimentation doit demeurer entièrement accessible afin de pouvoir débrancher l'appareil en cas d'urgence.
- **Piles** : Assurez-vous de ranger les accessoires (piles ou autre) dans un lieu sûr et hors de portée des enfants.
- Cet appareil fonctionne avec des piles. Il est possible que les règlements de votre communauté en matière d'environnement vous obligent à mettre ces piles au rebut en respectant certaines règles. Veuillez communiquer avec les autorités locales pour plus de renseignements sur la mise au rebut ou le recyclage des piles usagées.
- Ne jetez pas les piles dans le feu.
- Ne court-circuitez pas les piles, ne les démontez pas et ne les laissez pas surchauffer.

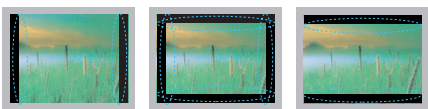
- N'utilisez pas d'équipement électrique à haute tension près du téléviseur (comme un tue-mouches électrique). Cela pourrait entraîner un mauvais fonctionnement de l'appareil.
- **Défauts de points**  
Un écran est un produit de haute technologie présentant une résolution de deux à six millions de pixels. Dans de rares cas, on pourrait voir de petits points sur l'écran lors du visionnement. Ces points sont des pixels désactivés ne nuisant pas à la performance et à la fiabilité du téléviseur.
- **Son produit**

**Craquement** : un craquement survenant pendant le visionnement ou lors de l'arrêt du téléviseur est produit par une contraction thermique plastique causée par la chaleur ou l'humidité. Ce bruit est courant dans les produits où une déformation thermique est requise.

**Bourdonnement de circuit ou de panneau électrique** : un bruit très faible est produit par un circuit commutateur haute vitesse fournissant une grande quantité de courant pour faire fonctionner un appareil. Il varie selon l'appareil. Ce son ne nuit aucunement à la performance ou à la fiabilité de l'appareil.

- Prenez soin de ne pas toucher les ouvertures de ventilation. Lorsque le téléviseur fonctionne pendant de longues périodes, les ouvertures de ventilation peuvent devenir chaudes. Cela ne nuit aucunement à la performance de l'appareil et ne l'endommage pas.
- N'installez pas ce produit sur un mur où il pourrait être exposé à l'huile ou au brouillard d'huile; cela peut l'endommager et provoquer sa chute.
- Si le téléviseur est froid au toucher, il peut y avoir un léger sautiller quand on l'allume. C'est normal; le téléviseur n'est pas défectueux. Pendant quelques minutes, des défauts de points peuvent être visibles à l'écran, apparaissant comme de petites taches rouges, vertes ou bleues. Toutefois, ils ne produisent aucun effet indésirable sur la performance du téléviseur. Évitez de toucher l'écran ACL ou de mettre vos doigts dessus pendant une longue période. Un effet de distorsion pourrait survenir à l'écran.

## Prévention des images fantômes ou rémanentes sur l'écran de votre téléviseur



- Une image figée à l'écran pendant de longues périodes peut causer une image fantôme et endommager définitivement votre écran. Ce phénomène n'est pas couvert par la garantie.

- Si le format d'image de votre téléviseur est réglé à 4:3 pendant une période prolongée, il est possible qu'une image rémanente apparaisse dans la zone propre à ce format.
- Pour éviter tout problème d'image rémanente, évitez de laisser une image fixe affichée à l'écran pendant des périodes prolongées (deux heures ou plus pour les écrans ACL, une heure ou plus pour les téléviseurs à plasma).

## RENSEIGNEMENTS RELATIFS À LA RÉGLEMENTATION FCC

(Pour les États-Unis)

Cet équipement a été testé et jugé conforme aux limites relatives aux appareils numériques de catégorie B imposées par le paragraphe 15 de la réglementation de la FCC. Ces limites sont établies pour fournir une protection raisonnable contre les interférences nuisibles en installation résidentielle. Cet équipement génère, utilise et peut diffuser de l'énergie de radiofréquences et, s'il n'est pas installé et utilisé conformément aux instructions, peut causer des interférences nuisibles aux communications radio. Cependant, il n'existe aucune garantie qu'il n'y aura pas d'interférences dans une installation particulière. Si cet équipement cause des interférences nuisibles à la réception radio ou télévision (pour s'en assurer, il suffit d'éteindre et de rallumer l'appareil), l'utilisateur est invité à essayer de corriger les interférences par l'une ou plusieurs des mesures suivantes :

- Réorienter ou déplacer l'antenne de réception.
- Augmenter la distance entre l'équipement et le récepteur.
- Brancher l'équipement sur un circuit électrique distinct de celui qui alimente le récepteur.
- Consulter le distributeur ou un technicien radio/télé qualifié pour vous aider.

Cet appareil est conforme aux limites imposées par le paragraphe 15 de la réglementation FCC. Son utilisation est soumise aux deux conditions suivantes : (1) cet appareil ne doit pas provoquer de brouillage préjudiciable, et (2) cet appareil doit accepter toutes les interférences reçues, y compris celles pouvant causer un fonctionnement indésirable. Les modifications dans la fabrication de cet appareil qui ne sont pas expressément approuvées par l'autorité responsable de la conformité peuvent annuler l'autorisation accordée à l'utilisateur de faire fonctionner l'équipement.

## Exigences de la FCC en matière d'interférences des fréquences radio (pour appareils UNII)

Les radars à haute puissance sont attribués comme utilisateurs principaux des bandes de fréquence 5,25 à 5,35 GHz et 5,65 à 5,85 GHz. Ces stations radars peuvent causer des interférences pour cet appareil ou l'endommager. Cet appareil ne peut être colocalisé avec un autre émetteur.

## Énoncé de la FCC sur l'exposition aux rayonnements RF

[Pour la fonction sans fil (WLAN, Bluetooth, etc.)]

Cet appareil est conforme aux limites d'exposition aux rayonnements de la FCC pour un environnement non contrôlé. Cet émetteur ne peut être colocalisé ni utilisé conjointement avec tout autre émetteur ou antenne. Cet appareil doit être installé de façon à garder une distance minimale de 20 cm (7,8 po) entre la source de rayonnement et votre corps. Les utilisateurs doivent respecter les directives d'utilisation afin de satisfaire aux critères en matière d'exposition aux rayonnements RF.

## Avis d'Industrie Canada

(Pour le Canada)

[Pour la fonction sans fil (WLAN, Bluetooth, etc.)]

Cet appareil est conforme à la norme CNR-210 des règlements d'Industrie Canada. Son fonctionnement est soumis aux deux conditions suivantes :

1. Cet appareil ne doit pas provoquer d'interférences.
2. Cet appareil doit accepter toutes les interférences, y compris celles pouvant entraîner son dysfonctionnement.

## Avis d'Industrie Canada sur l'exposition aux rayonnements

(Pour le Canada)

[Pour la fonction sans fil (WLAN, Bluetooth, etc.)]

Cet appareil est conforme aux limites d'exposition aux rayonnements d'Industrie Canada pour un environnement non contrôlé. Cet appareil doit être installé de façon à garder une distance minimale de 20 cm (7,8 po) entre la source de rayonnement et votre corps.

**REMARQUE :** LE FABRICANT N'EST PAS RESPONSABLE DES INTERFÉRENCES RADIOÉLECTRIQUES CAUSÉES PAR DES MODIFICATIONS NON AUTORISÉES APPORTÉES À CET APPAREIL. DE TELLES MODIFICATIONS POURRAIENT ANNULER L'AUTORISATION ACCORDÉE À L'UTILISATEUR DE FAIRE FONCTIONNER L'APPAREIL.

## ⚠ AVERTISSEMENT

(Pour le Canada)

[Pour un produit doté de la fonction sans fil utilisant la bande de fréquences 5 GHz]

- L'appareil destiné à la bande de fréquences 5 150 à 5 250 MHz doit être utilisé à l'intérieur seulement afin de réduire tout risque d'interférences pouvant nuire au fonctionnement des systèmes satellites mobiles sur un canal commun.
- Le gain d'antenne maximum autorisé pour les appareils dans les bandes de fréquences 5 250 à 5 350 MHz et 5 470 à 5 725 MHz doit respecter les limites p.i.r.e.
- Le gain d'antenne maximum autorisé pour les appareils dans les bandes de fréquences 5 725 à 5 825 MHz doit respecter les limites p.i.r.e. précisées pour l'utilisation point à point et non point à point, selon le cas.
- Les radars à haute puissance sont attribués comme utilisateurs principaux (utilisateurs prioritaires) des bandes de fréquences 5 250 à 5 350 MHz et 5 650 à 5 850 MHz, et ces radars peuvent causer des interférences ou des dommages aux appareils LE-LAN.

## REMARQUE À L'INTENTION DES INSTALLATEURS DE RÉSEAUX CÂBLÉS

(Pour les États-Unis et le Canada)

Nous désirons attirer l'attention des installateurs de réseaux câblés sur l'article 820-40 du Code national de l'électricité (NEC) concernant la mise à la terre de tels réseaux, et en particulier sur le fait que le câble doit être relié à l'installation de mise à la terre du bâtiment aussi près que possible de son point d'entrée.

# Visionnement d'images 3D (pour téléviseur 3D)

## AVERTISSEMENT

### Environnement de visionnement

- Durée de visionnement
  - Lorsque vous regardez du contenu 3D, veillez à faire une pause de 5 à 15 minutes toutes les heures. Le visionnement de contenus 3D pendant des périodes prolongées peut causer des maux de tête, des vertiges, de la fatigue ou des douleurs oculaires.

### Personnes sujettes aux malaises liés à la photosensibilité ou à des maladies chroniques

- Certains utilisateurs pourraient ressentir des malaises ou d'autres réactions anormales s'ils sont exposés à des lumières clignotantes ou à certains effets des contenus 3D.
- Abstenez-vous de regarder des vidéos 3D si vous avez des nausées, que vous êtes enceinte ou que vous souffrez d'une maladie chronique comme l'épilepsie, des troubles cardiaques ou encore l'hypertension.
- Le visionnement de contenus 3D est déconseillé aux personnes souffrant de cécité stéréo ou d'une anomalie stéréo. Vous pourriez voir des images en double ou ressentir de la gêne au cours du visionnement.
- Si vous souffrez de strabisme (vous louchez), d'amblyopie (vous avez des problèmes de vue) ou d'astigmatisme, vous risquez d'avoir de la difficulté à percevoir la profondeur et par conséquent, vous risquez de ressentir rapidement de la fatigue en raison des images doublées. Vous devriez faire des pauses plus souvent que la moyenne des gens.
- Si vous avez une divergence entre la vision de votre œil droit et celle de votre œil gauche, faites-vous examiner avant de regarder du contenu 3D.

### Symptômes nécessitant l'interruption temporaire ou définitive du visionnement de contenus 3D

- Ne regardez pas de contenus 3D si vous ressentez de la fatigue pour cause de manque de sommeil, de surcharge de travail ou d'abus d'alcool.
- Dès que vous ressentez ces symptômes, cessez d'utiliser ou de regarder le contenu 3D et reposez-vous jusqu'à ce qu'ils disparaissent.
  - Si les symptômes persistent, consultez un médecin. Voici quelques-uns des symptômes les plus courants : maux de tête, douleur oculaire, vertiges, nausée, palpitations, vision trouble, gêne, images doublées, fatigue ou gêne visuelle.

## MISE EN GARDE

### Environnement de visionnement

- Distance de visionnement
  - Restez à une distance minimale d'au moins deux fois la diagonale de l'écran lorsque vous regardez du contenu 3D. Si vous ressentez de la gêne lors du visionnement de contenus 3D, éloignez-vous de l'écran.

### Âge de visionnement

- Bébés/enfants
  - Les enfants de moins de cinq ans ne doivent ni utiliser, ni visionner de contenus 3D.
  - Les enfants de moins de dix ans peuvent avoir des réactions excessives ou entrer dans un état d'excitation importante; il est ainsi possible qu'ils essaient de toucher l'écran ou de sauter dans l'image. Vous devez donc faire preuve d'une vigilance accrue lorsque des enfants regardent du contenu 3D.
  - La disparité binoculaire lors du visionnement de contenus 3D est plus importante chez les enfants que chez les adultes, car la distance entre leurs yeux est plus courte. Leur perception stéréoscopique de la profondeur est donc plus importante que chez les adultes regardant une même image 3D.
- Adolescents
  - La lumière diffusée par les vidéos 3D peut avoir des effets stimulants accentués chez les adolescents de moins de 19 ans. Conseillez-leur de ne pas regarder de vidéos 3D pendant des périodes prolongées lorsqu'ils se sentent fatigués.
- Personnes âgées
  - Les personnes âgées pourraient moins facilement discerner les effets 3D que des personnes plus jeunes. Vous devez toutefois continuer à respecter la distance recommandée par rapport au téléviseur même si c'est votre cas.

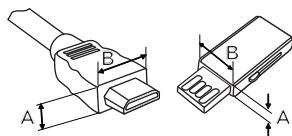
### Mises en garde relatives à l'utilisation de lunettes 3D

- Utilisez des lunettes 3D LG seulement, faute de quoi vous risquez de ne pas pouvoir profiter pleinement des vidéos 3D.
- N'utilisez pas les lunettes 3D en remplacement de lunettes de vue, de lunettes de soleil ou de lunettes de protection.
- L'utilisation de lunettes 3D modifiées peut causer de la fatigue oculaire ou une distorsion de l'image.
- N'exposez pas vos lunettes 3D à des températures extrêmes. Vous risqueriez de les déformer.
- Les lunettes 3D sont fragiles et peuvent se rayer facilement. Essayez toujours les lentilles à l'aide d'un chiffon propre. Ne grattez pas les lentilles des lunettes 3D au moyen d'un objet pointu et n'utilisez pas de produits chimiques pour les nettoyer.

## Préparation

### REMARQUES

- Cette illustration peut ne pas correspondre à votre téléviseur.
- L'afficheur (OSD) de votre téléviseur peut différer légèrement de l'illustration du présent manuel.
- Les menus et options disponibles peuvent différer en fonction des sources ou du modèle de produit que vous utilisez.
- De nouvelles fonctionnalités pourraient être ajoutées à ce téléviseur dans le futur.
- Les articles fournis avec votre produit peuvent varier selon le modèle.
- Les caractéristiques du produit ou le contenu de ce manuel peuvent être modifiés sans préavis, pour refléter la mise à niveau des fonctions du produit.
- Pour que la connexion soit optimale, les connecteurs des câbles HDMI et des dispositifs USB devraient avoir un rebord de moins de 10 mm (0,39 pouces) d'épaisseur et de moins de 18 mm (0,7 pouces) de largeur.
- Si le câble ou la clé USB n'entre pas dans le port USB de la télé, servez-vous d'un câble de rallonge compatible USB 2.0.
- Utilisez un câble certifié portant le logo HDMI. Si vous n'utilisez pas un câble HDMI certifié, l'écran peut ne pas s'afficher ou un problème de connexion peut se produire.
- Types de câbles HDMI recommandés (de 3 m ou moins)
  - Câble HDMI®/™ haute vitesse
  - Câble HDMI®/™ haute vitesse avec Ethernet

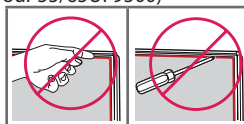


\*A ≤ 10 mm (0,39 pouces)

\*B ≤ 18 mm (0,7 pouces)

### MISE EN GARDE

- Afin de garantir la sécurité et la durée de vie de l'appareil, n'utilisez pas d'éléments non approuvés.
- Tout dommage ou blessure causé par l'utilisation d'un élément non approuvé n'est pas couvert par la garantie.
- Sur certains modèles, la fine pellicule apposée sur l'écran fait partie du téléviseur et il ne faut pas la retirer.
- Ne retirez pas le panneau avec les doigts ou à l'aide d'outils. Vous pourriez endommager le produit. (Pour 55/65UF9500)



- Pour fixer le support au téléviseur, placez l'écran face vers le bas sur une table ou sur une surface plane matelassée afin de le protéger contre les rayures.
- Assurez-vous que les vis sont vissées complètement. (Si elles ne sont pas suffisamment vissées, le téléviseur peut basculer vers l'avant après avoir été installé.)
- Ne pas trop serrer les vis, sinon elles peuvent s'user et se relâcher.

## Articles supplémentaires en option

Les articles supplémentaires en option peuvent être remplacés ou modifiés à des fins d'amélioration de la qualité, sans préavis. Communiquez avec votre détaillant pour acheter ces articles. Ces dispositifs ne fonctionnent qu'avec certains modèles. Le nom ou la conception du modèle peuvent être modifiés selon les conditions ou les politiques du fabricant.

(Selon le modèle)

<b>AG-F***</b> Lunettes cinéma 3D	<b>AG-F***DP</b> Lunettes Dual Play	<b>AN-VC550</b> Caméra intelligente
<b>AN-MR6**</b> Télécommande Magic	<b>Dispositif audio LG</b>	

## Entretien

### Nettoyage du téléviseur

Nettoyez régulièrement votre téléviseur pour en assurer le rendement optimal et en prolonger la durée de vie.

#### ⚠ MISE EN GARDE

- Avant le nettoyage, éteignez le téléviseur et débranchez le cordon d'alimentation et tous les autres câbles.
- En cas d'absence prolongée ou si vous ne comptez pas utiliser votre téléviseur pendant une longue période, débranchez le cordon d'alimentation de la prise murale afin d'éviter les dommages causés par la foudre ou les surtensions.

### Écran, cadre, meuble et support

Pour éliminer la poussière ou les saletés, essuyez la surface à l'aide d'un chiffon sec, propre et doux. En cas de salissure importante, essuyez la surface à l'aide d'un chiffon doux imbibé d'eau propre ou de détergent doux dilué. Essuyez ensuite immédiatement avec un chiffon sec.

#### ⚠ MISE EN GARDE

- Évitez de pousser sur la surface, de la frotter ou de la heurter avec vos ongles ou avec des objets pointus, car vous risqueriez d'égratigner l'écran et de provoquer des déformations de l'image.
- N'utilisez aucun produit chimique (cires, benzène, alcool, diluants, insecticides, désodorisants, lubrifiants ou autres), au risque d'endommager la finition de l'écran et de provoquer des décolorations.
- Ne vaporisez pas de liquides sur la surface. Si de l'eau pénètre dans le téléviseur, il y a danger d'incendie, d'électrocution ou de mauvais fonctionnement de l'appareil.

### Cordon d'alimentation

Enlevez régulièrement la poussière ou la saleté sur le cordon d'alimentation.

### Soulèvement et déplacement du téléviseur

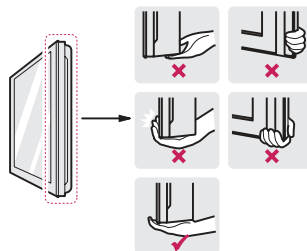
Lorsque vous désirez déplacer ou soulever le téléviseur, lisez tout d'abord ce qui suit pour éviter d'égratigner ou d'endommager le téléviseur, ainsi que pour effectuer un transport sécuritaire sans égard au type et à la taille du téléviseur.

- Il est recommandé de déplacer le téléviseur en utilisant la boîte ou le matériel d'emballage dans lequel il a été livré à l'origine.
- Avant de déplacer ou de soulever le téléviseur, débranchez le cordon d'alimentation et tous les câbles.

- Lorsque vous tenez le téléviseur, assurez-vous de ne pas placer l'écran contre vous afin de ne pas l'endommager.

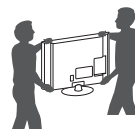


- Tenez fermement le haut et le bas du cadre du téléviseur. Assurez-vous de ne pas tenir la partie transparente, le haut-parleur ou la grille de haut-parleur du téléviseur.



- Lorsque vous transportez un téléviseur de grande dimension, demandez l'aide d'au moins une autre personne.

- Lorsque vous transportez un téléviseur dans vos mains, tenez-le tel qu'il est indiqué dans l'illustration suivante.



- Lorsque vous transportez le téléviseur, évitez de l'exposer à des chocs ou à des vibrations excessives.
- Lorsque vous transportez le téléviseur, maintenez-le à la verticale; ne le tournez jamais sur le côté et ne le penchez pas à gauche ou à droite.

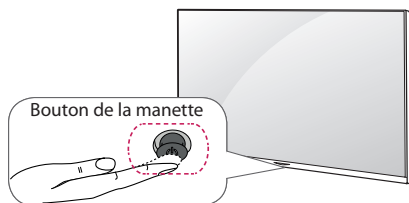
#### ⚠ MISE EN GARDE

- Évitez de toucher à l'écran, puisque cela pourrait l'endommager.
- Ne déposez pas le produit sur le plancher avec la partie avant vers le bas sans surface coussinée. Cela pourrait endommager l'écran.
- Ne déplacez pas le téléviseur en le tenant par le serre-câbles et le dispositif de rangement des câbles, ce qui peut les briser, causer des blessures et endommager le téléviseur. (Selon le modèle)

## Utilisation du bouton de la manette

(Selon le modèle)  
(Les illustrations peuvent ne pas correspondre à votre téléviseur.)

Vous pouvez commander le téléviseur en appuyant sur le bouton ou en déplaçant la manette vers la gauche, la droite, le haut ou le bas.



## Fonctions de base

	<b>Mise sous tension</b>	Lorsque le téléviseur est éteint, appuyez une fois sur le bouton de la manette et relâchez-le.
	<b>Mise hors tension</b>	Lorsque le téléviseur est allumé, appuyez sur le bouton de la manette pendant quelques secondes et relâchez-le. Toutes les applications actives seront fermées et tout enregistrement en cours sera interrompu.
	<b>Réglage du volume</b>	Vous pouvez régler le volume au niveau désiré en déplaçant le bouton de la manette vers la gauche ou la droite avec votre doigt.
	<b>Contrôle des canaux</b>	Vous pouvez parcourir les canaux enregistrés en déplaçant le bouton de la manette vers le haut ou le bas avec votre doigt.

### REMARQUE

- Lorsque vous déplacez le bouton de la manette vers le haut, le bas, la gauche ou la droite, prenez garde de ne pas l'enfoncer. Si vous appuyez sur le bouton, vous ne pourrez pas régler le volume ni parcourir les chaînes enregistrées.

## Réglage du menu

Lorsque le téléviseur est allumé, appuyez une fois sur le bouton de la manette.

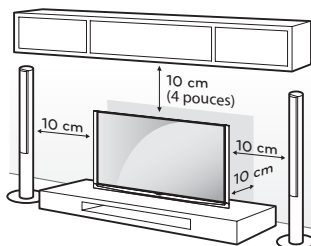
Vous pouvez régler les éléments du menu en déplaçant le bouton de la manette vers le haut, le bas, la gauche ou la droite.

	Met l'appareil hors tension.
	Permet d'accéder aux réglages rapides.
	Efface ce qui est affiché à l'écran et retourne au visionnement de la télévision.
	Change de source d'entrée.

## Montage sur une table

(Selon le modèle)

- 1 Soulevez et inclinez le téléviseur dans sa position verticale sur une table.  
- Laissez au minimum un espace de 10 cm (4 pouces) entre le mur et le téléviseur pour une ventilation adéquate.



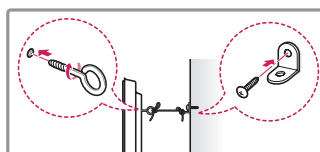
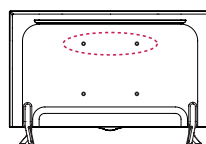
- 2 Raccordez le cordon d'alimentation à une prise murale.

### ⚠ MISE EN GARDE

- Ne placez pas le téléviseur près ou sur des sources de chaleur, car cela peut causer un incendie ou d'autres dommages.

## Fixation du téléviseur à un mur (facultatif)

(Selon le modèle)



- 1 Insérez et serrez les boulons à œil ou les supports et les boulons à l'arrière du téléviseur.  
- Si des boulons sont insérés dans les emplacements des boulons à œil, retirez d'abord les boulons.
- 2 Fixez les supports de fixation murale au mur à l'aide des boulons. Alignez les boulons à œil à l'arrière du téléviseur et les emplacements correspondants sur la fixation murale.

- 3 Attachez les boulons à œil aux supports de fixation murale à l'aide d'une corde solide. Assurez-vous d'installer la corde pour qu'elle soit horizontale relativement à une surface plane.

### ⚠ MISE EN GARDE

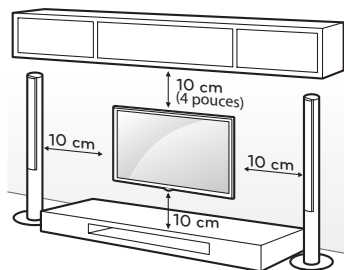
- Assurez-vous que les enfants ne grimpent pas sur le téléviseur et ne se suspendent pas à celui-ci.

### ⚠ REMARQUES

- Utilisez une plateforme ou un meuble qui est suffisamment solide et large pour soutenir le téléviseur de manière sécuritaire.
- Les supports, les boulons et les cordes sont facultatifs. Vous pouvez obtenir des accessoires auprès de votre détaillant local.

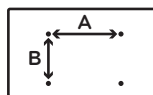
## Montage mural

Une fixation murale optionnelle peut être utilisée pour fixer votre téléviseur LG. Consultez votre fournisseur local afin de trouver une fixation murale qui correspond aux normes VESA de votre modèle de téléviseur. Fixez soigneusement le support de fixation murale au dos de votre téléviseur. Installez-le à un mur solide qui est perpendiculaire au sol. Si vous fixez le téléviseur à d'autres matériaux de construction, veuillez contacter le personnel qualifié pour installer la fixation murale. Des directives détaillées seront comprises avec la fixation murale. Nous vous recommandons d'utiliser une fixation murale de marque LG. Si vous n'utilisez pas un support mural LG, utilisez un support permettant de fixer l'appareil au mur de façon sécuritaire et offrant suffisamment d'espace pour permettre la connexion des appareils externes.



Assurez-vous d'utiliser les vis et les fixations murales qui répondent aux normes VESA. Les dimensions standards des trousse de fixation murale sont indiquées dans le tableau suivant.

<b>Modèle</b>	43UF7590 40/43UF7600	49/55UF7590 49/55UF7600 55UF8500 55UF9500
<b>VESA (A x B)</b>	200 x 200	300 x 300
<b>Vis standard</b>	M6	M6
<b>Nombre de vis</b>	4	4
<b>Fixation murale (facultatif)</b>	MSW240 LSW240B	MSW240 LSW350B
<b>Modèle</b>	60/65UF7650 60/65UF7690 60/65UF7700 60/65UF8500 65UF9500	70UF7650 70/79UF7690 70/79UF7700
<b>VESA (A x B)</b>	300 x 300	600 x 400
<b>Vis standard</b>	M6	M8
<b>Nombre de vis</b>	4	4
<b>Fixation murale (facultatif)</b>	LSW350B	LSW640B



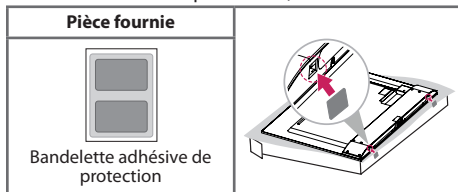
### ⚠ MISE EN GARDE

- Débranchez tout d'abord l'alimentation, puis déplacez ou installez le téléviseur. Sinon, cela pourrait causer une électrocution.
- Avant d'installer le téléviseur sur une fixation murale, retirez son support.
- Si vous installez le téléviseur sur un plafond ou un mur incliné, il pourrait tomber et causer de graves blessures. Utilisez une fixation murale autorisée par LG et communiquez avec votre détaillant local ou du personnel qualifié.
- Ne serrez pas trop les vis, car cela pourrait endommager le téléviseur et annuler votre garantie.
- Utilisez les vis et les fixations murales qui répondent aux normes VESA. Tout dommage ou toute blessure résultant d'un usage abusif ou de l'utilisation d'un accessoire inapproprié n'est pas couvert par la garantie.

### ⚠ REMARQUES

- Utilisez les vis qui sont répertoriées dans la liste des caractéristiques applicables aux vis de norme VESA.
- La trousse de la fixation murale comprend un manuel d'installation et les pièces nécessaires.
- La fixation murale est en option. Vous pouvez obtenir des accessoires supplémentaires auprès de votre détaillant local.
- La longueur des vis peut varier selon la fixation murale. Assurez-vous d'utiliser la longueur appropriée.
- Pour de plus amples renseignements, reportez-vous au manuel livré avec la fixation murale.

- Lors de l'installation de la fixation murale, utilisez la bandelette adhésive de protection pour couvrir les orifices du support non utilisés afin de prévenir l'accumulation de poussière et de saleté. (Utilisez uniquement lorsqu'il est fourni avec votre modèle particulier.)



## Connexions (Notifications)

Vous pouvez brancher différents appareils sur la télé. Sont pris en charge les récepteurs HD, les lecteurs DVD, les magnétoscopes, les systèmes audio, les dispositifs de stockage USB, les ordinateurs, les consoles de jeu et d'autres périphériques externes. Pour plus d'information sur la connectivité, consultez le manuel fourni avec chaque appareil.

### ! REMARQUES

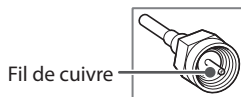
- Si vous enregistrez un programme télévisé à l'aide d'un enregistreur de DVD ou d'un magnétoscope, assurez-vous de brancher le câble de signal télévisé au téléviseur par l'intermédiaire de l'enregistreur ou du magnétoscope. Pour en savoir davantage sur l'enregistrement, reportez-vous au manuel fourni avec le périphérique connecté.
- La connexion au périphérique externe peut différer légèrement des illustrations de ce manuel.
- Connectez les appareils externes au téléviseur indépendamment de l'ordre du port TV.
- Si vous branchez une console de jeu au téléviseur, utilisez le câble fourni avec la console.
- Pour en savoir plus, reportez-vous au manuel d'utilisation de l'appareil externe.
- En mode PC, il peut y avoir du bruit associé à la résolution, au motif vertical, au contraste ou à la brillance. Si vous observez du bruit, changez la résolution de la sortie PC, changez la fréquence de rafraîchissement, ou réglez la brillance et le contraste dans le menu IMAGE pour obtenir une image nette.
- Selon votre carte graphique, il est possible que certains réglages de résolution ne permettent pas le positionnement correct de l'image sur l'écran.

## Raccordement à une antenne ou au câble

Raccordez le téléviseur à une antenne, au câble ou à un terminal de câblodistribution. Les illustrations peuvent différer des articles réels et l'utilisation d'un câble RF est facultative.

### ! MISE EN GARDE

- Assurez-vous de ne pas plier le fil de cuivre du câble RF.



- Pour éviter d'endommager votre téléviseur, faites d'abord tous les branchements entre les appareils, puis branchez le cordon d'alimentation dans la prise d'alimentation.

### ! REMARQUES

- Utilisez un dispositif d'aiguillage des signaux pour utiliser deux téléviseurs ou plus.
- Codecs audio DTV pris en charge : MPEG, Dolby Digital.
- S'il n'y a pas de signal ULTRA HD dans la région, la transmission ULTRA HD directe ne sera pas disponible.
- Ce téléviseur ne peut pas recevoir directement du contenu diffusé en ULTRA HD (3 840 x 2 160 pixels) puisque les normes appropriées n'ont pas été confirmées. (Selon le modèle)

## Autres connexions

Branchez votre téléviseur à des appareils externes. Pour obtenir l'image et le son de la meilleure qualité, reliez l'appareil externe et le téléviseur au moyen d'un câble HDMI. Certains câbles distincts ne sont pas fournis.

### ! REMARQUES

-  →  →  → **Image** → **HDMI ULTRA HD Deep Color**:
  - **Marche** : Prend en charge la 4K à 60 Hz (4:4:4, 4:2:2 et 4:2:0)
  - **Arrêt** : Prend en charge la 4K à 60 Hz (4:2:0)
- Si le périphérique connecté au port d'entrée prend également en charge le mode ULTRA HD Deep Color, votre image peut être plus claire. En revanche, s'il ne le prend pas en charge, cela pourrait nuire au fonctionnement. Le cas échéant, connectez le périphérique à un autre port HDMI ou **Arrêt** le mode **HDMI ULTRA HD Deep Color** du téléviseur.
  - Cette fonction est disponible sur certains modèles prenant en charge le mode HDMI ULTRA HD Deep Color uniquement.

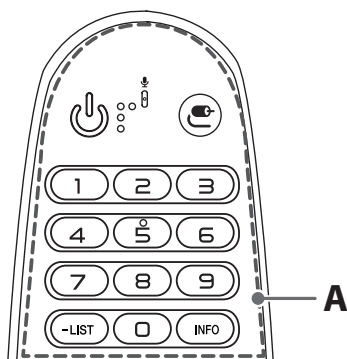
## Fonctions de la télécommande Magic

(Les illustrations peuvent ne pas correspondre à votre téléviseur.)

Remplacez les piles lorsque le message suivant s'affiche : « Les piles de la télécommande Magic sont faibles. Remplacez-les. ». Pour changer les piles, ouvrez le couvercle de leur compartiment et insérez des piles (AA de 1,5 volt) en faisant correspondre les bornes (+) et (-) à ce qui figure sur l'étiquette à l'intérieur du compartiment, puis remettez le couvercle en place. Le non-respect des polarités de la pile pourrait causer l'explosion de la pile ou une fuite et entraîner un incendie, des blessures corporelles ou un risque de pollution pour l'environnement. Assurez-vous d'orienter la télécommande vers le capteur du téléviseur. Pour retirer les piles, suivez le processus ci-dessus dans l'ordre inverse. Cette télécommande fonctionne par lumière infrarouge. Assurez-vous d'orienter la télécommande vers le capteur de télécommande du téléviseur.

### ⚠ MISE EN GARDE

- N'utilisez pas une combinaison de piles usées et neuves, ce qui pourrait endommager la télécommande.



### A

**(ALIMENTATION)** Allume ou éteint le téléviseur.

**(SOURCE)** Change de source d'entrée.

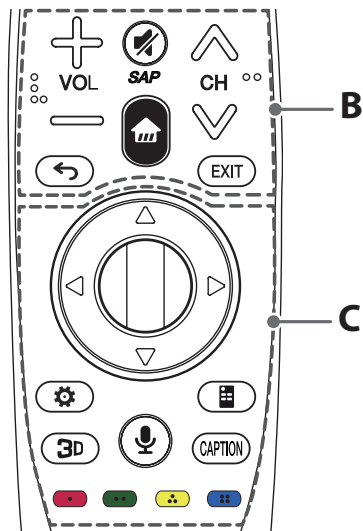
\* Maintenir enfoncé le bouton **(SOURCE)** permet d'afficher la liste de toutes les entrées externes.

**Touches numériques** Permettent d'entrer des chiffres.

- **(Tiret)** Insère un tiret entre les chiffres, comme 2-1 et 2-2.

**LIST** Permet d'accéder aux chaînes enregistrées

**INFO** Affiche des données sur le programme en cours.



### B

**VOL** Règle le volume.

**(Sourdisse)** Désactive tous les sons.

- La fonction de descriptions audio/vidéo peut être activée en maintenant le bouton **SAP** enfoncé.
- La fonction SAP (Secondary Audio Program – programme audio secondaire) peut également être activée en maintenant le bouton **SAP** enfoncé.

**(Accueil)** Permet d'accéder au menu d'accueil.

**CH** Permet de se déplacer entre les chaînes ou les émissions enregistrées.

**(Retour)** Pour revenir à l'écran précédent.

**EXIT** Supprime ce qui est affiché à l'écran et revient au visionnement de la dernière sélection.

### C

**(haut / bas / gauche / droite)**

Appuyez sur les touches de navigation haut, bas, gauche ou droite pour parcourir le menu. Si vous appuyez sur les touches **(haut / bas / gauche / droite)** alors que le pointeur est utilisé, celui-ci disparaîtra de l'écran et la télécommande Magic fonctionnera comme une télécommande normale. Pour afficher de nouveau le pointeur à l'écran, secouez la télécommande Magic de gauche à droite.

**(Molette OK)** Appuyez au centre de la molette pour sélectionner un menu. Vous pouvez changer de chaîne à l'aide de la molette.


**(Réglages Rapides)** Permet d'accéder aux réglages rapides.

\* Maintenir enfoncé le bouton **(Réglages Rapides)** permet d'afficher le menu **Paramètres avancés**.

 **(Commande à l'écran)** Affiche la commande à l'écran.

\* Accède au menu de la commande universelle dans certaines régions.

**3D** Utilisé lors du visionnement de vidéos en 3D. (Pour téléviseur 3D)

 **(Reconnaissance vocale)** Une connexion réseau est requise pour utiliser la fonction de reconnaissance vocale.

1. Appuyez sur la touche de reconnaissance vocale.
2. Prononcez votre commande lorsque la fenêtre de commande vocale apparaît à la gauche de l'écran du téléviseur.
  - Assurez-vous que la télécommande Magic se trouve à moins de 10 cm (4 pouces) de votre visage lorsque vous vous en servez.
  - La reconnaissance vocale risque d'échouer si vous parlez trop vite ou trop lentement.
  - La précision de la reconnaissance peut varier selon les utilisateurs (voix, prononciation, intonation et débit) et l'environnement (bruit et volume du téléviseur).

**CAPTION** Active ou désactive les sous-titres.

**Color buttons** Permettent d'accéder à des fonctions spéciales dans certains menus.



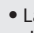

 rouge,  vert,  jaune,  bleu)

## Enregistrement de la télécommande Magic

### Enregistrement de la télécommande Magic

 <b>(Molette)</b>	Avant de pouvoir utiliser la télécommande Magic, vous devez l'associer au téléviseur.
	<ol style="list-style-type: none"><li>1 Insérez des piles dans la télécommande Magic et allumez le téléviseur.</li><li>2 Pointez la télécommande Magic vers votre téléviseur et appuyez sur la  <b>Molette (OK)</b> de la télécommande.<ul style="list-style-type: none"><li>• Si le téléviseur n'arrive pas à enregistrer la télécommande Magic, éteignez-le et rallumez-le, puis essayez de l'enregistrer de nouveau.</li></ul></li></ol>

### Annulation de l'enregistrement de la télécommande Magic

 <b>(RETOUR)</b>	Appuyez simultanément sur les touches  <b>(RETOUR)</b> et  <b>(Accueil)</b> pendant cinq secondes pour annuler l'association entre votre téléviseur et la télécommande Magic. <ul style="list-style-type: none"><li>• La touche <b>EXIT</b> vous permet d'annuler l'opération et d'enregistrer de nouveau la télécommande Magic.</li></ul>
 <b>(Accueil)</b>	

## Utilisation de la télécommande Magic

	<ul style="list-style-type: none"><li>• Secouez légèrement la télécommande Magic de gauche à droite ou appuyez sur les touches  <b>(Accueil)</b>,  <b>(SOURCE)</b>, <b>3D</b> pour afficher le pointeur à l'écran. (Pour certains modèles de téléviseurs, le pointeur apparaît lorsque vous tournez la molette.)</li><li>• Si vous n'avez pas utilisé le pointeur depuis un certain temps ou si la télécommande Magic est posée sur une surface plane, le pointeur disparaîtra.</li><li>• Si le pointeur ne répond pas correctement, secouez la télécommande Magic de gauche à droite. Le pointeur se positionnera au centre de l'écran.</li><li>• Les piles de la télécommande Magic se déchargent plus rapidement que celles d'une télécommande normale en raison des fonctions supplémentaires de la télécommande Magic.</li></ul>
---	---

## Précautions relatives à l'utilisation de la télécommande Magic

- Utilisez la télécommande à la distance recommandée (10 m, 32,8 pi max.). Vous pourriez éprouver des problèmes de communication si vous utilisez le dispositif hors de la zone de portée ou si des obstacles se trouvent dans cette zone.
- Vous pourriez éprouver des problèmes de communication à cause des appareils à proximité. Des appareils comme un four à micro-ondes ou une carte réseau sans fil utilisent la même bande de fréquence (2,4 GHz) que la télécommande Magic. Ils peuvent nuire à la communication.
- La télécommande Magic peut être endommagée ou mal fonctionner si elle subit une chute ou un choc important.
- Veillez à ne pas entrer en collision avec un meuble ou une personne lorsque vous utilisez la télécommande Magic.
- Cet appareil sans fil peut causer du brouillage électromagnétique. Prenez note que ni le fabricant ni l'installateur ne fournissent des services liés à la sécurité des personnes.
- Il est recommandé que le point d'accès (PA) se trouve à plus d'un mètre (3,28 pi) du téléviseur. Si le point d'accès est installé à moins d'un mètre (3,28 pi), la télécommande Magic peut ne pas fonctionner comme prévu à cause du brouillage.

## Licences

Les licences prises en charge peuvent différer selon le modèle. Pour plus de renseignements sur les licences, visitez le site [www.lg.com](http://www.lg.com).



## Informations sur les logiciels libres

Pour obtenir le code source conformément aux dispositions de la licence publique générale, de la licence publique générale limitée, de la licence publique Mozilla et de toute autre licence régissant les logiciels à code source libre contenus dans cet appareil, visitez le site <http://opensource.lge.com>. En plus du code source, toutes les dispositions de licence, les exonérations de garantie et les avis de droits d'auteurs peuvent aussi être téléchargés. LG Electronics mettra également à votre disposition le code source libre sur CD-ROM pour un prix couvrant le coût de la distribution (coût du support, de l'expédition et de la manutention) sur simple demande par courriel à l'adresse [opensource@lge.com](mailto:opensource@lge.com). Cette offre est valable pendant trois (3) ans à compter de la date d'achat du produit.

## Dépannage

- La télécommande ne fonctionne pas.
  - Assurez-vous que rien n'a été placé sur le récepteur (du ruban, par exemple).
  - Assurez-vous qu'aucun obstacle n'empêche la communication entre l'appareil et la télécommande.
  - Remplacez les piles par des piles neuves.
- Le téléviseur ne produit pas d'image ni de son.
  - Vérifiez si le téléviseur est allumé.
  - Vérifiez si le cordon d'alimentation est branché dans une prise murale.
  - Vérifiez si la prise murale fonctionne en y branchant d'autres appareils.
- Le téléviseur s'éteint brusquement.
  - Vérifiez les réglages de commande de l'alimentation. Il y a peut-être eu une coupure de courant.
  - Vérifiez si la fonction de **Minuterie / Arrêt de la minuterie** a été activée dans les réglages **MINUTERIES**.
  - En l'absence de signal, le téléviseur s'éteint automatiquement au bout de 15 minutes d'inactivité.

## Caractéristiques

Les caractéristiques techniques peuvent changer sans préavis en raison des mises à niveau des fonctions des produits.

### Système télévisuel

ATSC, NTSC-M, 64 et 256 QAM

### Programmation

VHF 2-13, UHF 14-69, DTV 2-69, CATV 1-135, CADTV 1-135

### Impédance de l'antenne externe

75 Ω

### Conditions d'utilisation

- **Température de fonctionnement**  
De 0 °C à 40 °C
- **Humidité de fonctionnement**  
Moins de 80 %
- **Température d'entreposage**  
De - 20 °C à 60 °C
- **Humidité d'entreposage**  
Moins de 85 %

### Caractéristiques du module réseau sans fil (LGSBW41)

(Pour série UF7590, UF7600, UF7650, UF7690, UF7700, UF8500)

Module réseau sans fil		Bluetooth	
<b>Norme</b>	IEEE 802.11a/b/g/n	<b>Norme</b>	Bluetooth Version 4.0
<b>Gamme de fréquences</b>	2 400 to 2 483,5 MHz 5 150 to 5 250 MHz 5 725 to 5 850 MHz	<b>Gamme de fréquences</b>	2 400 à 2 483,5 MHz
<b>Puissance de sortie (maximale)</b>	802.11a: 11.5 dBm 802.11b: 11 dBm 802.11g: 10.5 dBm 802.11n - 2,4 GHz: 11 dBm 802.11n - 5 GHz: 12,5 dBm	<b>Puissance de sortie (maximale)</b>	10 dBm ou moins
<ul style="list-style-type: none"><li>• Comme la bande de fréquence utilisée peut différer selon le pays, l'utilisateur ne peut pas modifier ou régler la fréquence de fonctionnement de ce produit, qui a été réglé selon le tableau des fréquences régionales.</li><li>• Cet appareil doit être installé et utilisé à une distance minimale de 20 cm (7,8 pouces) de votre corps. Cet énoncé général prend en considération l'environnement de l'utilisateur.</li><li>• Code FCC ID: BEJLGSBW41 / Code IC: 2703H-LGSBW41</li></ul>			

## Caractéristiques du module réseau sans fil (LGSBW51)

(Pour série UF9500)

Module réseau sans fil		Bluetooth	
<b>Norme</b>	IEEE 802.11a/b/g/n/ac	<b>Norme</b>	Bluetooth Version 4.0
<b>Gamme de fréquences</b>	2 400 à 2 483,5 MHz 5 150 à 5 250 MHz 5 725 à 5 850 MHz	<b>Gamme de fréquences</b>	2 400 à 2 483,5 MHz
<b>Puissance de sortie (maximale)</b>	802.11a: 15 dBm 802.11b: 17 dBm 802.11g: 15 dBm 802.11n - 2,4 GHz: 15 dBm 802.11n - 5 GHz: 15 dBm 802.11ac - 5 GHz: 15 dBm	<b>Puissance de sortie (maximale)</b>	10 dBm ou moins
<ul style="list-style-type: none"> <li>• Comme la bande de fréquence utilisée peut différer selon le pays, l'utilisateur ne peut pas modifier ou régler la fréquence de fonctionnement de ce produit, qui a été réglé selon le tableau des fréquences régionales.</li> <li>• Cet appareil doit être installé et utilisé à une distance minimale de 20 cm (7,8 pouces) de votre corps. Cet énoncé général prend en considération l'environnement de l'utilisateur.</li> <li>• Code FCC ID: BEJLGSBW51 / Code IC: 2703H-LGSBW51</li> </ul>			





Les numéros de modèle et de série sont situés au dos et sur le côté du téléviseur. Inscrivez-les ci-dessous au cas où vous auriez besoin de service.

MODÈLE \_\_\_\_\_

NUMÉRO DE SÉRIE \_\_\_\_\_

Attestation de conformité

Nom de commerce : LG

Modèle : 43UF7590-UH, 49UF7590-UH, 55UF7590-UH, 40UF7600-UJ, 43UF7600-UJ, 49UF7600-UJ, 55UF7600-UJ, 60UF7650-UJ, 65UF7650-UJ, 70UF7650-UJ, 60UF7690-UH, 65UF7690-UH, 70UF7690-UH, 79UF7690-UB, 60UF7700-UJ, 65UF7700-UJ, 70UF7700-UJ, 79UF7700-UJ, 55UF8500-UB, 60UF8500-UB, 65UF8500-UB, 55UF9500-UA, 65UF9500-UA

Partie responsable : LG Electronics Inc.

Adresse : 1000 Sylvan Ave.  
Englewood Cliffs NJ 07632 U.S.A

Téléphone : 201-266-2534

**Centre d'information à la clientèle LG**

Pour toute question ou commentaire,  
accédez à [www.lg.com](http://www.lg.com) ou appelez :

<b>1-888-542-2623</b>	CANADA
<b>1-800-243-0000</b>	États-Unis, résidentiel
<b>1-888-865-3026</b>	États-Unis, commercial

**Enregistrez votre produit en ligne !**

[www.lg.com](http://www.lg.com)



### ENGLISH

#### Easy Setup Guide

Please read this manual carefully before operating your set and retain it for future reference.

### ESPAÑOL

#### Guía Rápida de Configuración

Lea atentamente este manual antes de poner en marcha el equipo y consérvelo para futuras consultas.

### FRANÇAIS

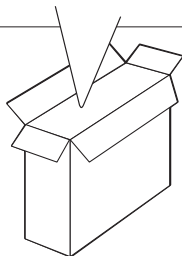
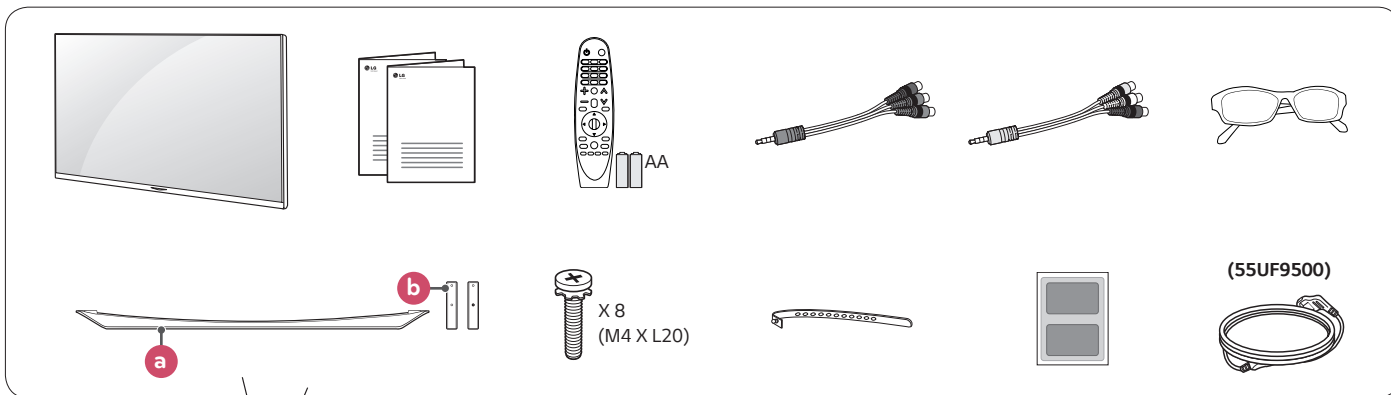
#### Guide de configuration rapide

Avant d'utiliser l'appareil, veuillez lire attentivement ce manuel et le conserver pour pouvoir vous y reporter ultérieurement.

## LED TV

55UF9500

65UF9500

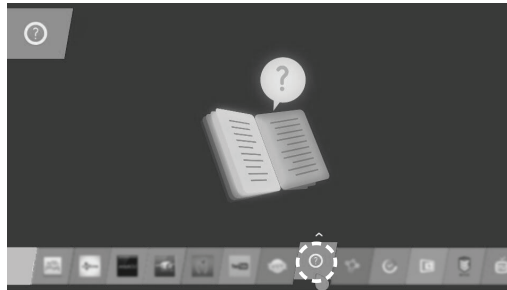
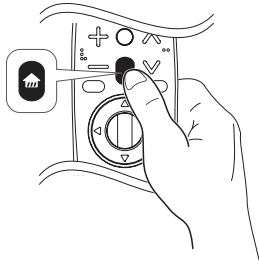


[www.lg.com](http://www.lg.com)

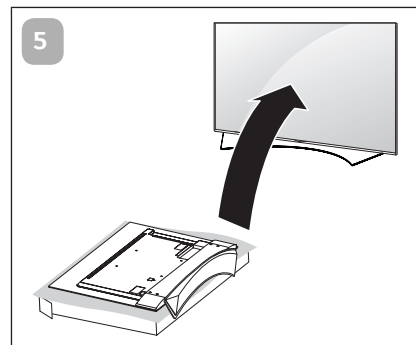
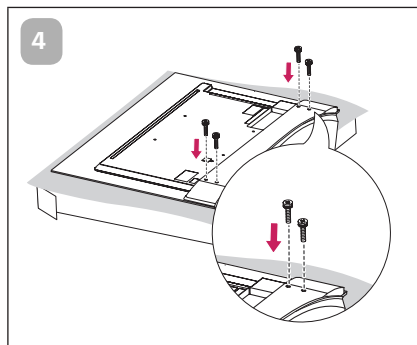
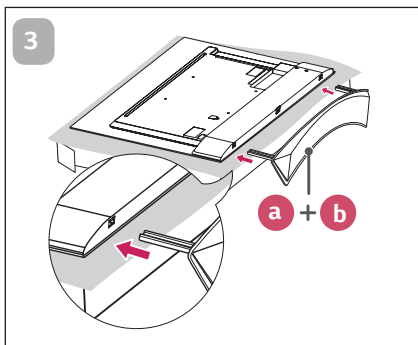
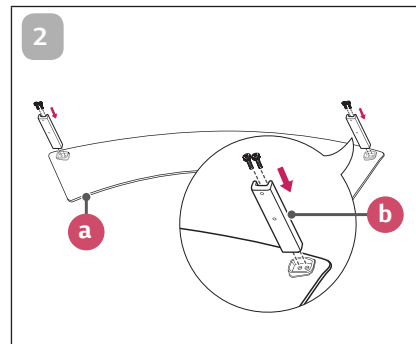
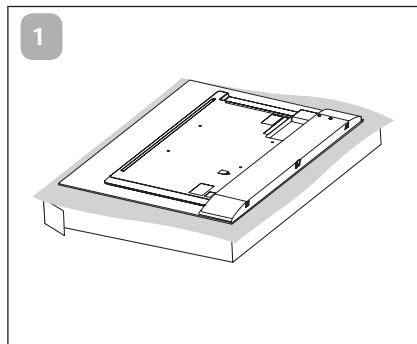
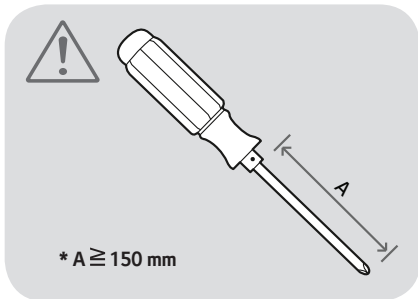
P/No : MFL68684932 (1501-REV00)



**ENGLISH** Read **Safety and Reference.**  
**ESPAÑOL** Leer **Seguridad y Consultas.**  
**FRANÇAIS** Lisez **Sécurité et référence.**



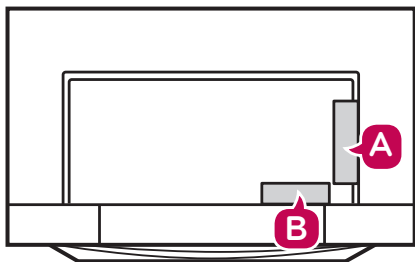
# 1



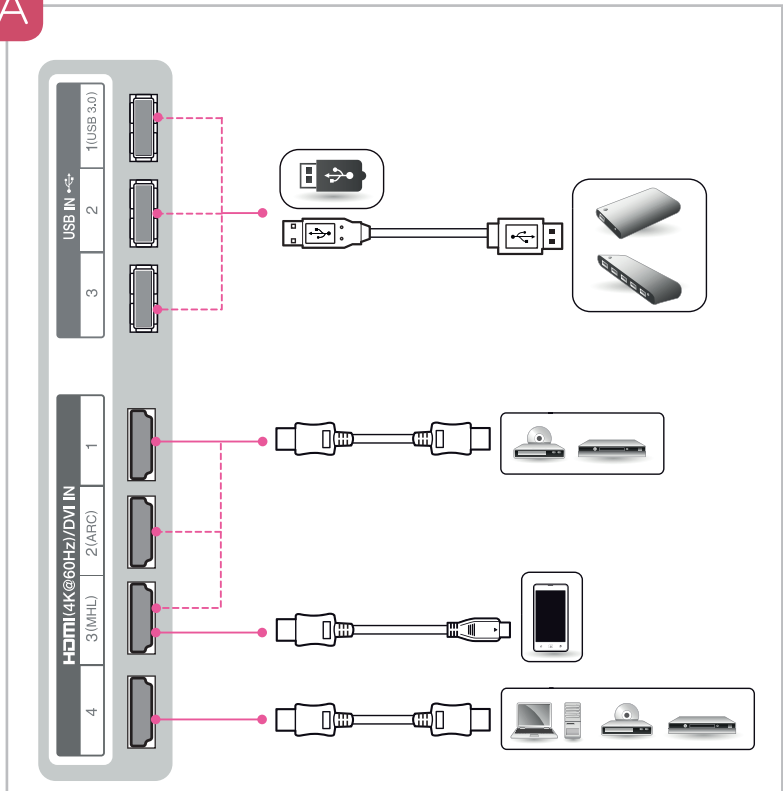
# 2

**ENGLISH**  
**ESPAÑOL**  
**FRANÇAIS**

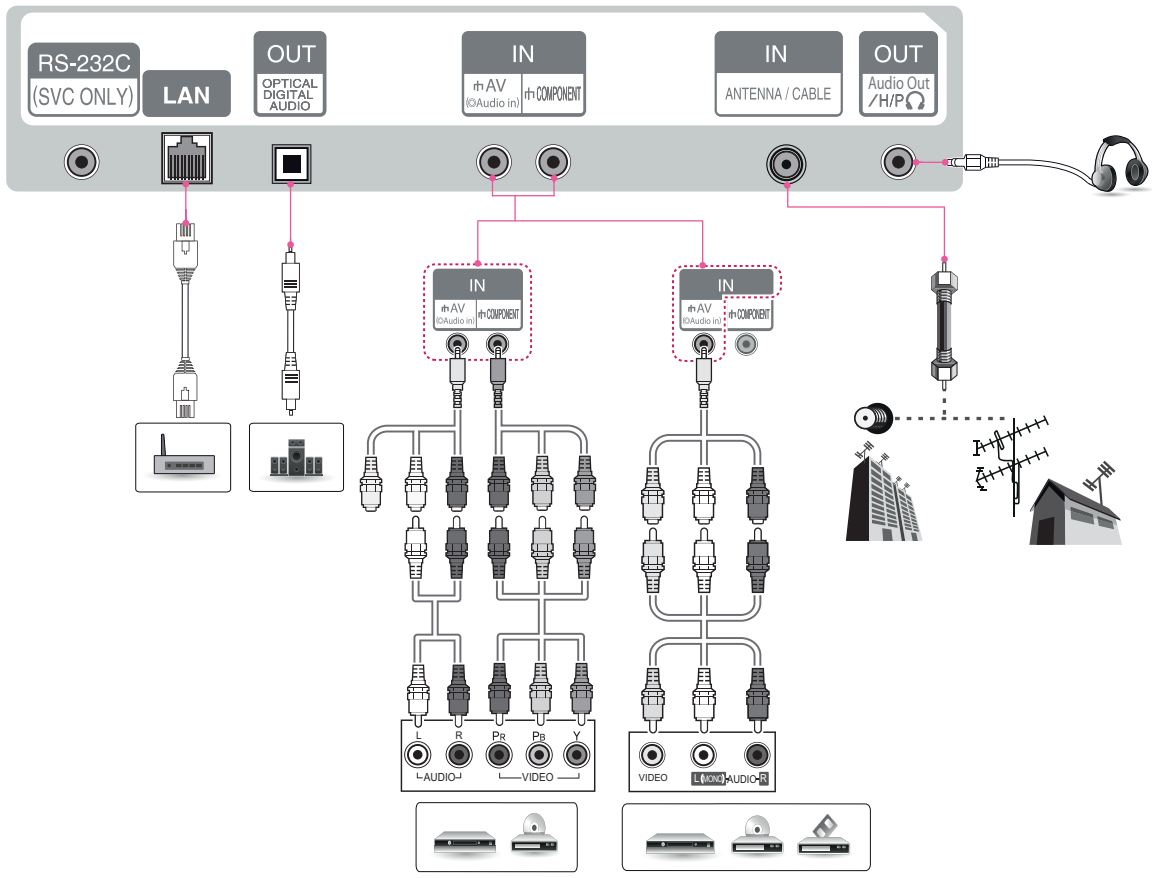
Image shown may differ from your TV.  
La imagen puede ser diferente a la de su televisor.  
Cette illustration peut ne pas correspondre à votre téléviseur.



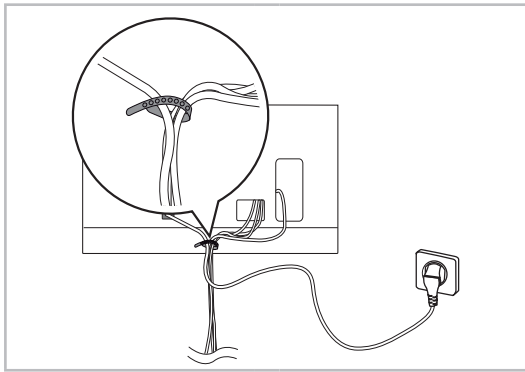
## A



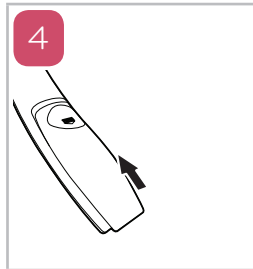
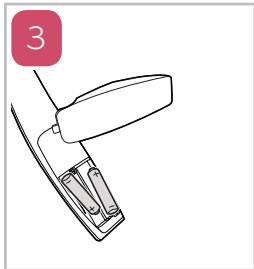
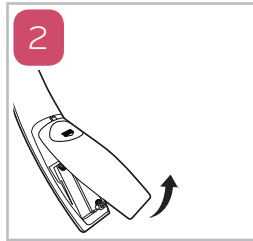
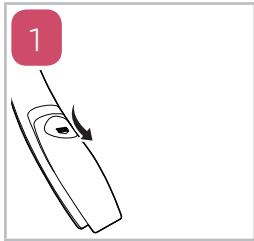
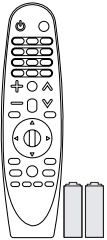
B



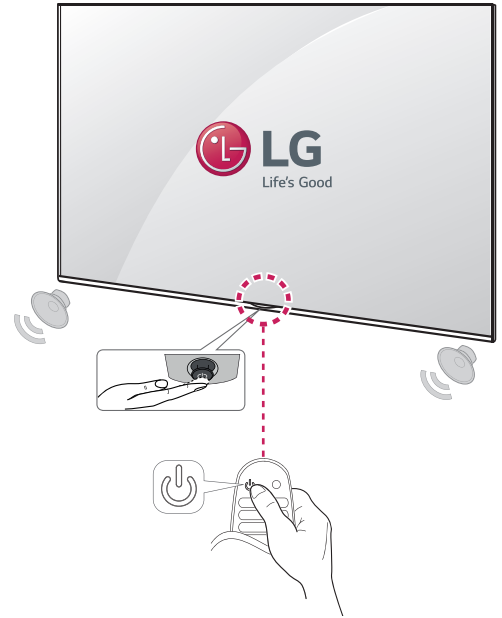
3



4



5

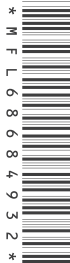


**ENGLISH**

MODELS		55UF9500 (55UF9500-UA)	65UF9500 (65UF9500-UA)
Dimensions (W x H x D)	With stand	1,236 x 773 x 240 (mm)	1,455 x 896 x 249 (mm)
		48.6 x 30.4 x 9.4 (inches)	57.2 x 35.2 x 9.8 (inches)
	Without stand	1,236 x 722 x 47.6 (mm)	1,455 x 845 x 48.5 (mm)
		48.6 x 28.4 x 1.8 (inches)	57.2 x 33.2 x 1.9 (inches)
Weight	With stand	22.2 kg (48.9 lbs)	29.6 kg (65.2 lbs)
	Without stand	19.0 kg (41.8 lbs)	25.5 kg (56.2 lbs)
Power requirement		AC 100-240 V ~ 50/60 Hz	AC 120 V ~ 50/60 Hz
Current Value / Power consumption		1.8 A / 180 W	2.1 A / 210 W

**ESPAÑOL  
FRANÇAIS**

MODELOS MODÈLES		55UF9500 (55UF9500-UA)	65UF9500 (65UF9500-UA)
Dimensiones (Ancho x altura x profundidad)	Con base	1 236 x 773 x 240 (mm)	1 455 x 896 x 249 (mm)
	Avec support	48,6 x 30,4 x 9,4 (pulgadas / po)	57,2 x 35,2 x 9,8 (pulgadas / po)
Dimensions (L x H x P)	Sin base	1 236 x 722 x 47,6 (mm)	1 455 x 845 x 48,5 (mm)
	Sans support	48,6 x 28,4 x 1,8 (pulgadas / po)	57,2 x 33,2 x 1,9 (pulgadas / po)
Peso	Con base	22,2 kg (48,9 libras / lb)	29,6 kg (65,2 libras / lb)
	Avec support		
Poids	Sin base	19,0 kg (41,8 libras / lb)	25,5 kg (56,2 libras / lb)
	Sans support		
Potencia requerida Alimentation		AC 100-240 V ~ 50/60 Hz	AC 120 V ~ 50/60 Hz
Corriente de consumo / Consumo de la potencia Valeur courante / Consommation électrique		1,8 A / 180 W	2,1 A / 210 W



(For USA and Canada only)  
(Para Estados Unidos y Canadá)



This product qualifies for ENERGY STAR in the factory default (HOME MODE) setting. Changing the factory default settings or enabling other features may increase power consumption that could exceed the limits necessary to qualify for ENERGY STAR. Refer to [ENERGYSTAR.gov](http://ENERGYSTAR.gov) for more information on the ENERGY STAR program.

(Pour les États-Unis et le Canada)



Ce produit est conforme aux normes ENERGY STAR lorsque le « réglage d'usine par défaut (USAGE FAMILIAL) » est sélectionné. Modifier les réglages d'usine par défaut ou activer d'autres fonctionnalités augmente la consommation d'énergie qui pourrait alors dépasser les limites de la qualification Energy Star. Consultez le site [ENERGYSTAR.gov](http://ENERGYSTAR.gov) pour en savoir plus au sujet du programme ENERGY STAR.



### ENGLISH

#### Easy Setup Guide

Please read this manual carefully before operating your set and retain it for future reference.

### ESPAÑOL

#### Guía Rápida de Configuración

Lea atentamente este manual antes de poner en marcha el equipo y consérvelo para futuras consultas.

### FRANÇAIS

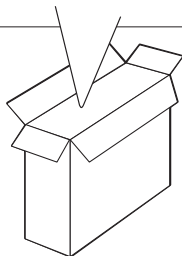
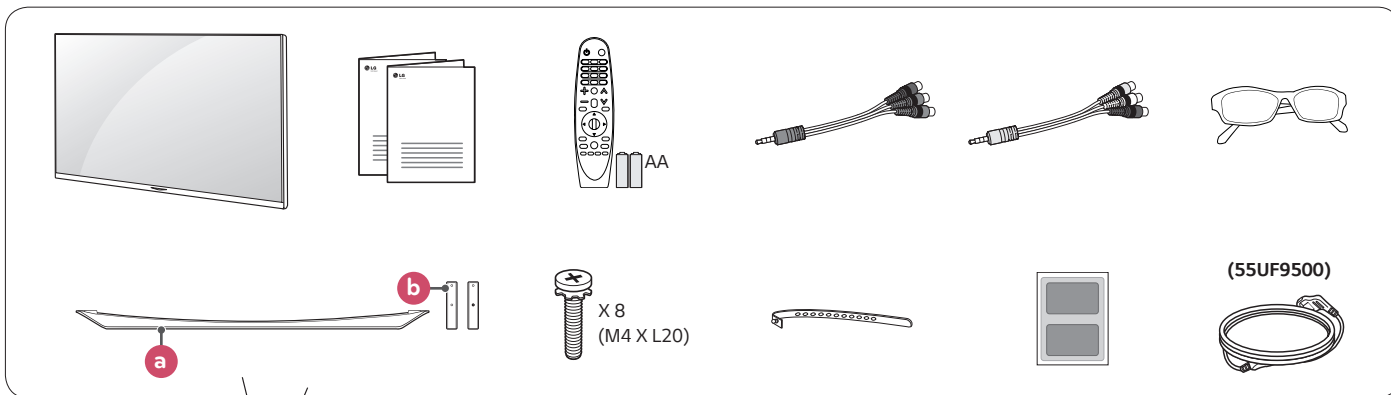
#### Guide de configuration rapide

Avant d'utiliser l'appareil, veuillez lire attentivement ce manuel et le conserver pour pouvoir vous y reporter ultérieurement.

## LED TV

55UF9500

65UF9500

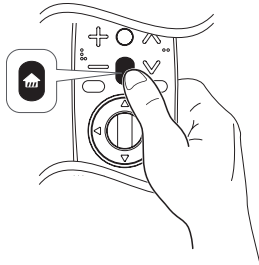


[www.lg.com](http://www.lg.com)

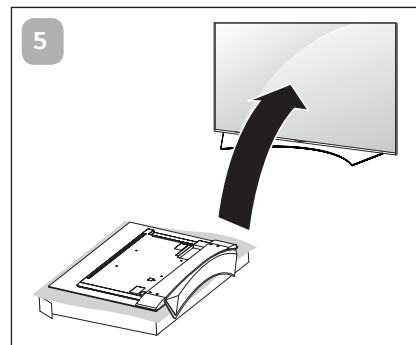
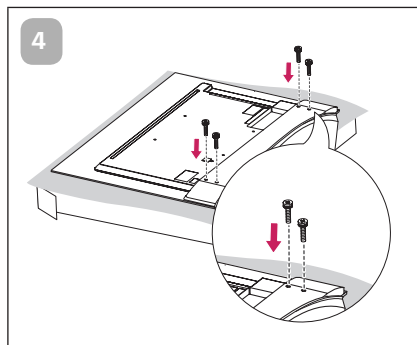
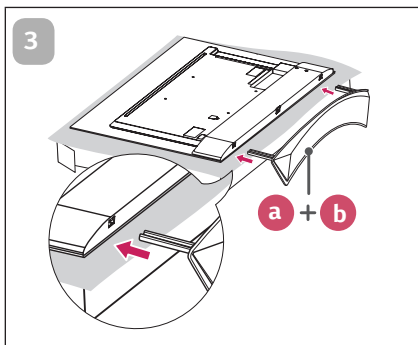
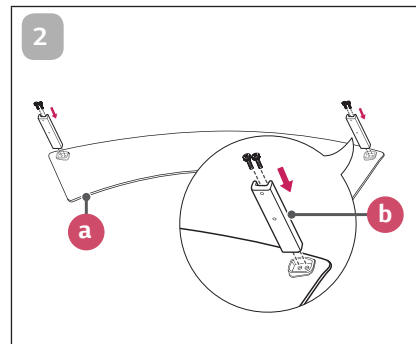
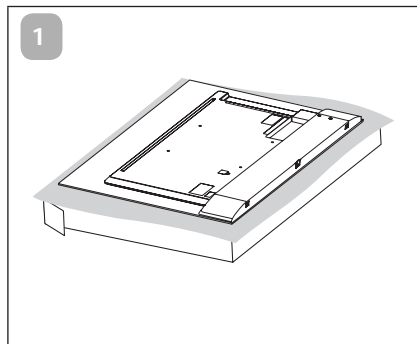
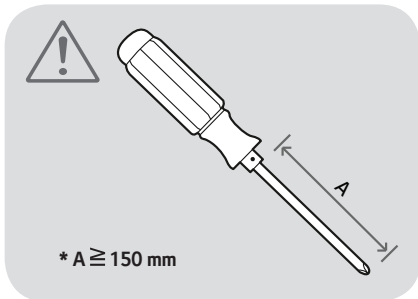
P/No : MFL68684932 (1501-REV00)



**ENGLISH** Read **Safety and Reference.**  
**ESPAÑOL** Leer **Seguridad y Consultas.**  
**FRANÇAIS** Lisez **Sécurité et référence.**



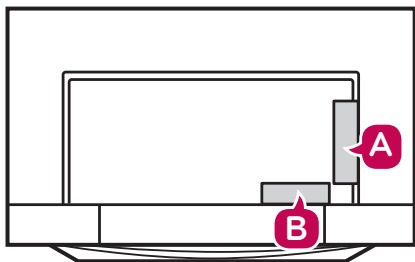
# 1



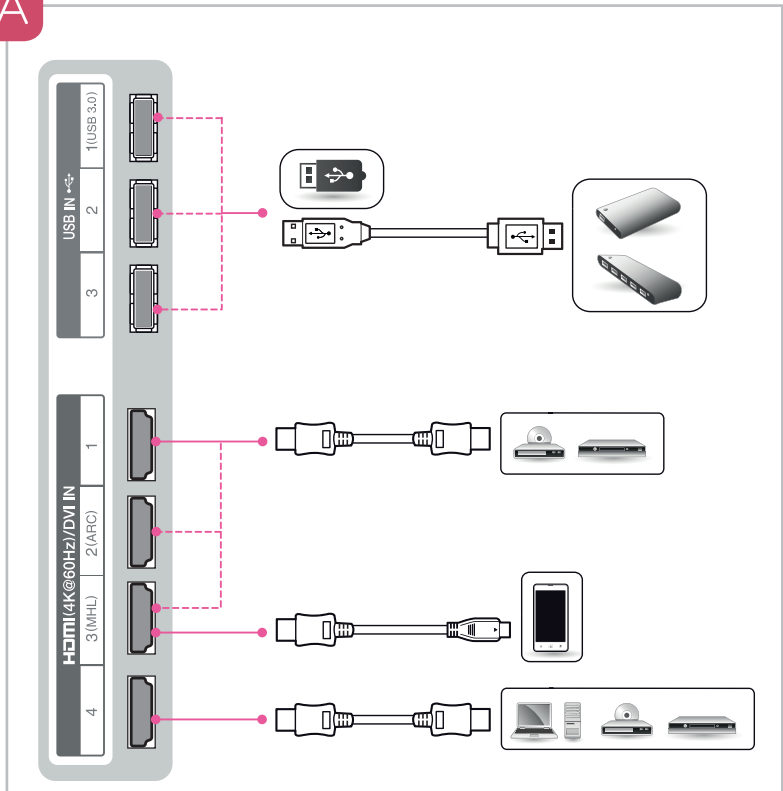
# 2

**ENGLISH**  
**ESPAÑOL**  
**FRANÇAIS**

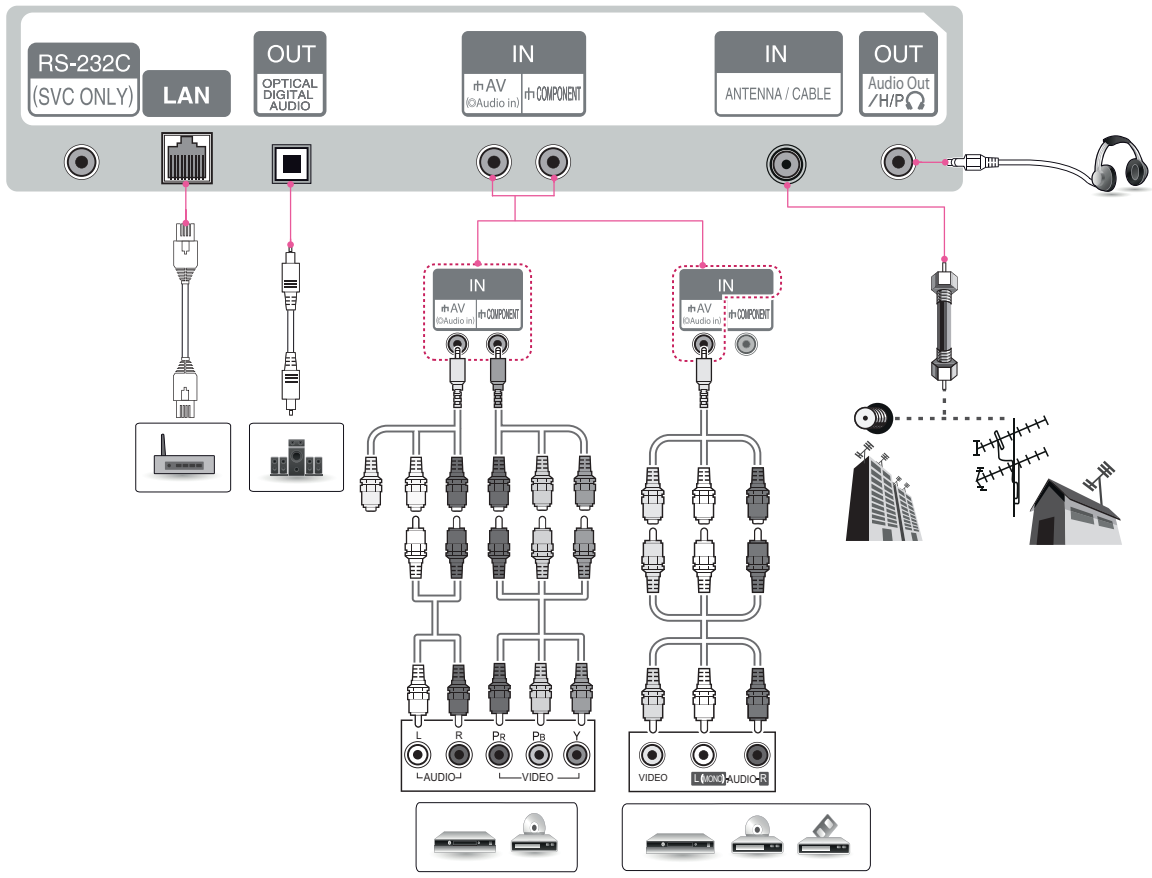
Image shown may differ from your TV.  
La imagen puede ser diferente a la de su televisor.  
Cette illustration peut ne pas correspondre à votre téléviseur.



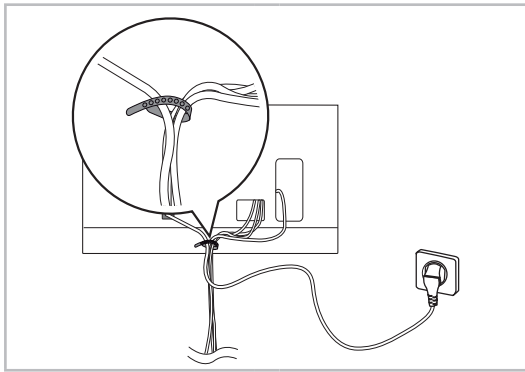
## A



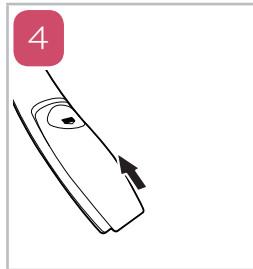
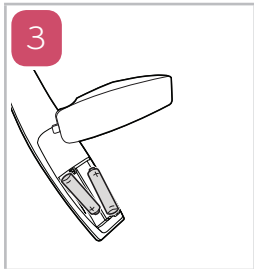
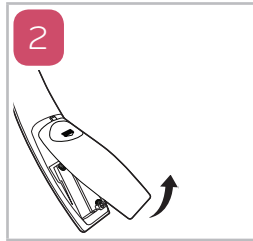
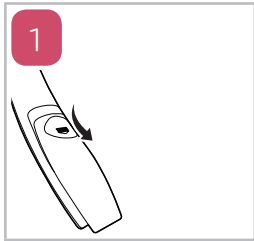
B



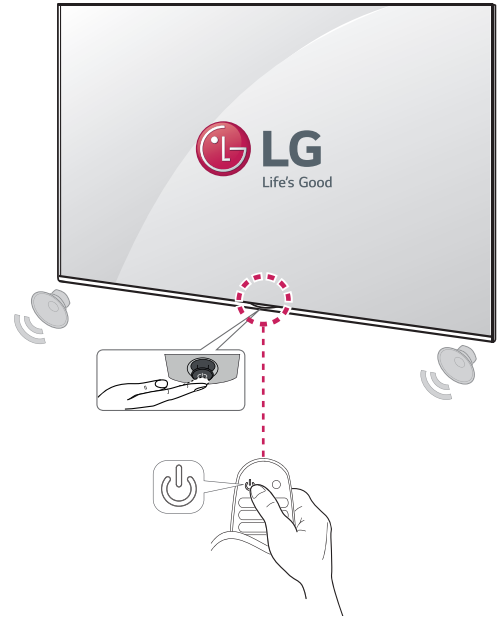
3



4



5

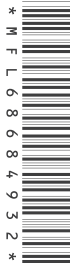


**ENGLISH**

MODELS		55UF9500 (55UF9500-UA)	65UF9500 (65UF9500-UA)
Dimensions (W x H x D)	With stand	1,236 x 773 x 240 (mm)	1,455 x 896 x 249 (mm)
		48.6 x 30.4 x 9.4 (inches)	57.2 x 35.2 x 9.8 (inches)
	Without stand	1,236 x 722 x 47.6 (mm)	1,455 x 845 x 48.5 (mm)
		48.6 x 28.4 x 1.8 (inches)	57.2 x 33.2 x 1.9 (inches)
Weight	With stand	22.2 kg (48.9 lbs)	29.6 kg (65.2 lbs)
	Without stand	19.0 kg (41.8 lbs)	25.5 kg (56.2 lbs)
Power requirement		AC 100-240 V ~ 50/60 Hz	AC 120 V ~ 50/60 Hz
Current Value / Power consumption		1.8 A / 180 W	2.1 A / 210 W

**ESPAÑOL  
FRANÇAIS**

MODELOS MODÈLES		55UF9500 (55UF9500-UA)	65UF9500 (65UF9500-UA)
Dimensiones (Ancho x altura x profundidad)	Con base	1 236 x 773 x 240 (mm)	1 455 x 896 x 249 (mm)
	Avec support	48,6 x 30,4 x 9,4 (pulgadas / po)	57,2 x 35,2 x 9,8 (pulgadas / po)
Dimensions (L x H x P)	Sin base	1 236 x 722 x 47,6 (mm)	1 455 x 845 x 48,5 (mm)
	Sans support	48,6 x 28,4 x 1,8 (pulgadas / po)	57,2 x 33,2 x 1,9 (pulgadas / po)
Peso	Con base Avec support	22,2 kg (48,9 libras / lb)	29,6 kg (65,2 libras / lb)
Poids	Sin base Sans support	19,0 kg (41,8 libras / lb)	25,5 kg (56,2 libras / lb)
Potencia requerida Alimentation		AC 100-240 V ~ 50/60 Hz	AC 120 V ~ 50/60 Hz
Corriente de consumo / Consumo de la potencia Valeur courante / Consommation électrique		1,8 A / 180 W	2,1 A / 210 W



(For USA and Canada only)  
(Para Estados Unidos y Canadá)



This product qualifies for ENERGY STAR in the factory default (HOME MODE) setting. Changing the factory default settings or enabling other features may increase power consumption that could exceed the limits necessary to qualify for ENERGY STAR. Refer to [ENERGYSTAR.gov](http://ENERGYSTAR.gov) for more information on the ENERGY STAR program.

(Pour les États-Unis et le Canada)



Ce produit est conforme aux normes ENERGY STAR lorsque le « réglage d'usine par défaut (USAGE FAMILIAL) » est sélectionné. Modifier les réglages d'usine par défaut ou activer d'autres fonctionnalités augmente la consommation d'énergie qui pourrait alors dépasser les limites de la qualification Energy Star. Consultez le site [ENERGYSTAR.gov](http://ENERGYSTAR.gov) pour en savoir plus au sujet du programme ENERGY STAR.