



MANUALE DELL'UTENTE

Sicurezza e informazioni di riferimento

Leggere attentamente il presente manuale prima di utilizzare l'apparecchio e conservarlo come riferimento futuro.

MT57* MT77* MT47*

Sommario

3 Licenze

3 Avviso per il software open source

3 Preparazione

4 Sollevamento e spostamento del TV

4 Allestimento del TV

4 Uso del pulsante joystick

4 -Funzioni di base

5 -Regolazione del menu

5 Uso dei Pulsanti a sfioramento

5 Montaggio su un tavolo

5 -Regolazione dell'angolazione del televisore

6 -Utilizzo del sistema di sicurezza Kensington

6 Montaggio a parete

6 -Acquisto separato
(Staffa per montaggio a parete)

7 Collegamenti (notifiche)

7 -Collegamento antenna

7 -Collegamento di un'antenna satellitare

7 -Altri collegamenti

7 -Collegamento Euro Scart

7 -Collegamento a un computer

8 Telecomando

9 Impostazioni

12 Visualizzazione del manuale sul Web

13 Manutenzione

13 -Pulizia del televisore

13 -Schermo, cornice, telaio e supporto

13 -Cavo di alimentazione

13 -Prevenzione dei danni da burn-in o image burn dello schermo del TV

13 Risoluzione dei problemi

14 Specifiche tecniche

16 Diagrammi a blocchi

! NOTA

- TV LED LG include uno schermo LCD con retroilluminazione LED.

Licenze

Le licenze supportate possono variare da un modello all'altro. Per ulteriori informazioni sulle licenze, visitare il sito www.lg.com.



Prodotto su licenza di Dolby Laboratories. Dolby e il simbolo della doppia D sono marchi di Dolby Laboratories.



I termini HDMI e HDMI High-Definition Multimedia Interface e il logo HDMI sono marchi commerciali o marchi commerciali registrati negli Stati Uniti e in altri paesi di HDMI Licensing, LLC.



Il dispositivo DivX Certified® ha superato rigorosi test per garantire una corretta riproduzione di video DivX®.

Per riprodurre film in formato DivX acquistati, registrare innanzitutto il dispositivo sul sito vod.divx.com.

Cercare il proprio codice di registrazione nella relativa sezione DivX del menu di configurazione del dispositivo. DivX Certified® consente di riprodurre video DivX® in alta definizione fino a 1080p, compresi i contenuti premium.

DivX®, DivX Certified® e i logo associati sono marchi di DivX, LLC e sono utilizzati dietro concessione di licenza.

Coperto da uno o più dei seguenti brevetti degli Stati Uniti:
7.295.673; 7.460.668; 7.515.710; 7.519.274.

Avviso per il software open source

Per ottenere il codice sorgente contenuto in questo prodotto secondo quanto consentito dalle licenze GPL, LGPL, MPL e altre licenze Open Source, visitare <http://opensource.lge.com>.

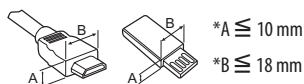
In aggiunta al codice sorgente, sono disponibili per il download tutti i termini di licenza, le esclusioni di responsabilità e le relative NOTA di copyright.

LG Electronics fornisce anche il codice Open Source su CD-ROM a fronte del pagamento di una cifra a copertura dei costi che tale distribuzione comporta (come il costo del supporto, di spedizione e gestione) in seguito a richiesta inviata via e-mail a: opensource@lge.com. Questa offerta è valida per tre (3) anni a partire dalla data di acquisto del prodotto.

Preparazione

! NOTA

- Il televisore raffigurato nell'immagine può essere diverso da quello in uso.
- Il menu OSD (On Screen Display) del TV potrebbe risultare leggermente diverso da quello mostrato in questo manuale.
- I menu e le opzioni disponibili possono essere diversi a seconda della sorgente in ingresso o del modello del prodotto utilizzati.
- In futuro possono essere aggiunte nuove funzioni al televisore.
- Il televisore può essere posto in modalità standby per ridurre il consumo energetico. Spegnerne il televisore se si prevede di non guardarlo per un periodo prolungato. In tal modo si risparmierà energia elettrica.
- È possibile ridurre notevolmente il consumo energetico riducendo il livello di luminosità dell'immagine. In tal modo si riducono anche i costi complessivi di funzionamento.
- Gli elementi forniti con il prodotto potrebbero variare in base al modello.
- Le specifiche del prodotto o il contenuto del presente manuale possono subire modifiche senza preavviso in caso di aggiornamento delle funzioni del prodotto.
- Per un collegamento ottimale, le periferiche USB e i cavi HDMI devono essere dotati di cornici di spessore inferiore a 10 mm e larghezza inferiore a 18 mm. Utilizzare un cavo di prolunga USB 2.0 se il cavo USB o il memory stick USB non sono adatti alla porta USB del TV.



- Utilizzare un cavo certificato con il logo HDMI. In caso contrario, lo schermo potrebbe non visualizzare l'immagine o esserci problemi di collegamento.
- Tipi di cavi HDMI consigliati
 - Cavo HDMI®/™ ad alta velocità
 - Cavo HDMI®/™ ad alta velocità con Ethernet

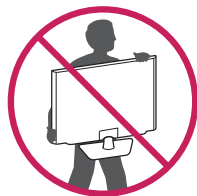
! ATTENZIONE

- Per garantire la sicurezza e la durata del prodotto, non utilizzare prodotti pirata.
- I danni o le lesioni provocati da prodotti pirata non sono coperti dalla garanzia.
- Alcuni modelli presentano una sottile pellicola sullo schermo che non deve essere rimossa.

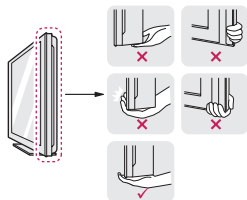
Sollevamento e spostamento del TV

Prima di sollevare o spostare il televisore, leggere le seguenti indicazioni per evitare di graffiare o danneggiare l'apparecchio e per un trasporto sicuro a prescindere dal tipo e dalle dimensioni.

- Si consiglia di spostare il televisore nella scatola o con il materiale di imballaggio originale.
- Prima di sollevare o spostare il televisore, scollegare il cavo di alimentazione e tutti i cavi.
- Quando si afferra il TV, lo schermo deve essere rivolto dall'altro lato per evitare che si graffi.



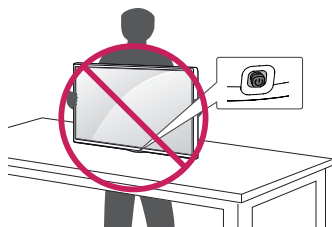
- Afferrare saldamente la parte superiore e inferiore della cornice del TV. Fare attenzione a non afferrare la parte trasparente, l'altoparlante o la griglia dell'altoparlante.



- Durante il trasporto, non esporre il televisore a oscillazioni o eccessive vibrazioni.
- Durante il trasporto, tenere il televisore diritto, non ruotarlo su un lato o inclinarlo in avanti o verso destra o sinistra.
- Evitare di esercitare una pressione eccessiva poiché si potrebbe piegare/incurvare il telaio e, di conseguenza, danneggiare lo schermo.

⚠ ATTENZIONE

- Evitare di toccare continuamente lo schermo per non rischiare di danneggiarlo.
- Durante l'utilizzo del TV, prestare attenzione a non danneggiare il pulsante joystick sporgente. (Varia a seconda del paese)



Allestimento del TV

⚠ ATTENZIONE

- Quando si collega il sostegno al TV, posizionare lo schermo rivolto verso il basso su un tavolo morbido o su una superficie piatta per proteggerlo da eventuali graffi.
- Non trasportare il TV capovolto sorreggendolo dal corpo o dalla base del supporto. Il TV potrebbe cadere causando possibili danni o lesioni.

! NOTA

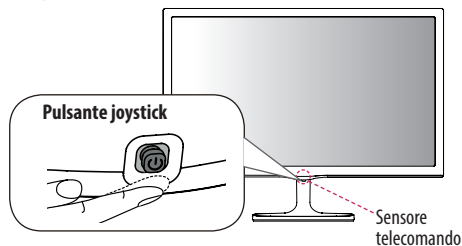
- Rimuovere il sostegno prima di fissare il TV a un supporto di montaggio a parete, eseguendo al contrario la procedura di collegamento del supporto. (Solo MT57*, MT77*)
- Sollevare il fermo sulla parte inferiore della base del supporto e scollegare quest'ultima dal televisore. (Solo MT47*)

Uso del pulsante joystick





(Solo 22/24/27MT57*, 24MT77*, 22/24/28/29MT47*)

È possibile attivare il TV premendo il pulsante o spostando il joystick a sinistra, a destra, verso l'alto o verso il basso.

- Il televisore raffigurato nell'immagine può essere diverso da quello in uso.



Funzioni di base

	Accensione	Quando il TV è spento, posizionare il dito sul pulsante joystick, premere una volta, quindi rilasciare il pulsante.
	Spegnimento	Quando il TV è acceso, posizionare il dito sul pulsante joystick e tenere premuto per alcuni secondi, quindi rilasciare il pulsante. (Se il pulsante Menu si trova sullo schermo, tenere premuto il pulsante joystick per uscire dal Menu).
	Controllo volume	Se si posiziona il dito sopra il pulsante joystick, è possibile regolare il livello del volume spostandolo verso sinistra o destra.
	Controllo programmi	Se si posiziona il dito sopra il pulsante joystick, è possibile scorrere fra i programmi salvati spostandolo verso l'alto o verso il basso.

Regolazione del menu

Quando il TV è acceso, premere una volta il pulsante joystick. È possibile regolare gli elementi del Menu spostando il pulsante joystick verso l'alto, verso il basso, a destra o a sinistra.

	Tv spento	Consente di spegnere il TV.
	Chiudi	Consente di eliminare le schermate dalla visualizzazione e di ripristinare la modalità TV.
	Elenco ingressi	Consente di modificare la sorgente in ingresso.
	Impostazioni	Consente di accedere al menu principale.

! NOTA

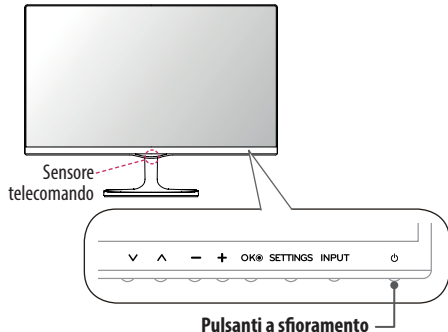
- Se si preme prima il pulsante joystick, non è possibile regolare il volume e i programmi salvati.

! ATTENZIONE

- Se si tiene il dito sul pulsante joystick e si preme verso l'altro, il basso, destra o sinistra, fare attenzione a non premere il pulsante joystick.

Uso dei Pulsanti a sfioramento

(Solo 23/27MT77*)



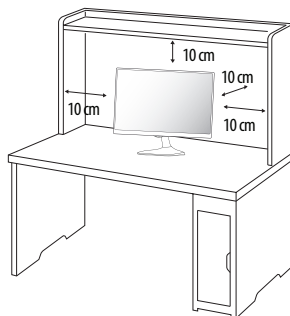
! NOTA

- Tutti i pulsanti sono sensibili allo sfioramento e possono essere attivati semplicemente con la pressione delle dita. I pulsanti di accensione e di controllo si trovano nella parte inferiore.

	Consente di scorrere tra i programmi salvati.
	Consente di regolare il livello del volume.
	Consente di selezionare l'opzione di menu evidenziata o confermare un'opzione.
SETTINGS	Consente di accedere ai menu principali o salvare le opzioni scelte e chiudere i menu.
INPUT	Consente di modificare la sorgente in ingresso.
	Consente di accendere o spegnere il dispositivo.

Montaggio su un tavolo

- 1 Sollevare e inclinare il TV in posizione verticale su un tavolo.
 - Lasciare uno spazio minimo di 10 cm dalla parete per assicurare una ventilazione adeguata.



- 2 Collegare l'adattatore CA/CC e il cavo di alimentazione a una presa a muro.

! ATTENZIONE

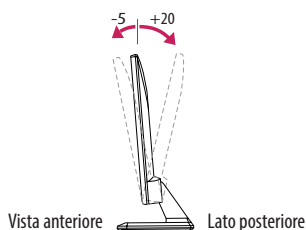
- Non posizionare il TV vicino a fonti di calore, in quanto ciò potrebbe causare un incendio o danni.
- Assicurarsi di collegare il TV all'adattatore di alimentazione CA/CC prima di collegare la presa di corrente del TV alla presa a muro.

Regolazione dell'angolazione del televisore

(Solo 22/24/27MT57*, 23/24/27MT77*, 22/24MT47*)

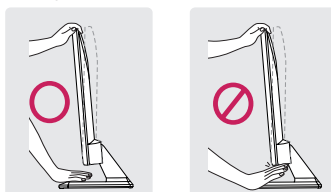
Inclinare il TV da +20 a -5 gradi verso l'alto o il basso per regolare l'angolo, in modo tale da adattarla alla posizione dell'utente.

- Il televisore raffigurato nell'immagine può essere diverso da quello in uso.



! ATTENZIONE

- Durante la regolazione dell'angolo, evitare di afferrare la parte inferiore della cornice del TV come mostrato nelle seguenti illustrazioni, per evitare lesioni alle dita.

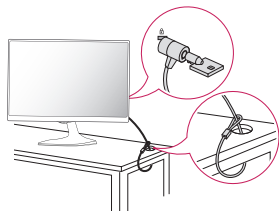


Utilizzo del sistema di sicurezza Kensington

(Funzione non disponibile su tutti i modelli.)

- Il televisore raffigurato nell'immagine può essere diverso da quello in uso.

Il connettore del sistema di sicurezza Kensington è situato sul retro del TV. Per ulteriori informazioni sull'installazione e l'utilizzo, consultare il manuale fornito in dotazione con il sistema di sicurezza Kensington o visitare il sito <http://www.kensington.com>. Collegare il cavo del sistema di sicurezza Kensington tra il TV e un tavolo.

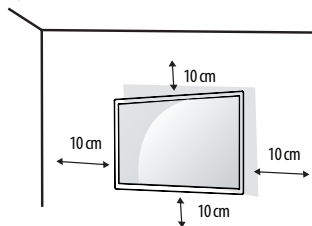


! NOTA

- Il sistema di sicurezza Kensington è un accessorio opzionale. È possibile acquistare gli accessori opzionali presso la maggior parte dei negozi di elettronica.

Montaggio a parete

Per assicurare una ventilazione adeguata, lasciare uno spazio di 10 cm dalla parete e su ogni lato. Contattare il rivenditore per ottenere istruzioni dettagliate sull'installazione e consultare la guida opzionale per l'installazione e la sistemazione della staffa inclinabile per montaggio a parete.

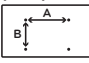


Per montare il TV a parete, collegare l'interfaccia di montaggio a parete (parti opzionali) al retro del TV.

Quando si installa il TV utilizzando l'interfaccia di montaggio a parete (parti opzionali), fissarlo accuratamente in modo che non cada.

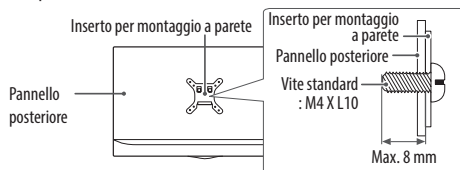
- 1 Se si utilizzano viti di lunghezza superiore allo standard, il TV potrebbe venire danneggiato internamente.
- 2 Se le viti utilizzate non sono quelle corrette, il prodotto potrebbe venire danneggiato e cadere dalla posizione in cui è stato montato. In tal caso, LG Electronics non è responsabile di eventuali danni.

Acquisto separato (Staffa per montaggio a parete)

Modello	22MT57*	27MT57* 27MT77* 28MT47* 29MT47*
	22MT47*	
	23MT77*	
	24MT57*	
	24MT77*	
	24MT47*	
Montaggio a parete (A x B)	75 x 75	100 x 100
		
Vite standard	M4 x L10	
Numero di viti	4	
Staffa per montaggio a parete (opzionale)	RW120	

! ATTENZIONE

- Scollegare l'alimentazione prima di spostare o installare il televisore. In caso contrario, si rischiano scosse elettriche.
- Se si installa il TV al soffitto o su una parete inclinata, potrebbe cadere e causare gravi lesioni.
- Utilizzare un supporto per montaggio a parete autorizzato da LG e contattare il rivenditore locale o il personale qualificato.
- Non serrare eccessivamente le viti per evitare danni al televisore e rendere nulla la garanzia.
- Utilizzare le viti e i supporti a parete conformi agli standard VESA. Gli eventuali danni o lesioni causati dall'uso errato o dall'utilizzo di un accessorio non compatibile non sono coperti dalla garanzia.
- La distanza della vite dalla superficie esterna del pannello posteriore deve essere inferiore a 8 mm.



! NOTA

- Utilizzare le viti elencate nelle specifiche delle viti conformi agli standard VESA.
- Il kit per il montaggio a parete include un manuale di installazione e i componenti necessari.
- La staffa per il montaggio a parete è un accessorio opzionale. È possibile acquistare gli accessori opzionali presso il rivenditore locale di fiducia.
- La lunghezza delle viti può variare in base alla staffa di montaggio a parete. Accertarsi di utilizzare la lunghezza appropriata.
- Per ulteriori informazioni, consultare il manuale fornito con la staffa di montaggio a parete.

Collegamenti (notifiche)

Collegare diversi dispositivi esterni al televisore e modificare la modalità di ingresso per selezionare un dispositivo esterno. Per ulteriori informazioni sul collegamento di un dispositivo esterno, consultare il manuale fornito in dotazione con ciascun dispositivo. È possibile collegare i seguenti dispositivi esterni: ricevitori HD, lettori DVD, VCR, sistemi audio, periferiche di archiviazione USB, PC, console per videogiochi e altri dispositivi esterni.

! NOTA

- Il collegamento del dispositivo esterno può variare in base al modello.
- Collegare i dispositivi esterni al TV a prescindere dall'ordine della porta del TV.
- Se si registra un programma TV su un registratore DVD o VCR, accertarsi di collegare il cavo di ingresso del segnale al TV attraverso un registratore DVD o VCR. Per ulteriori informazioni sulla registrazione, consultare il manuale fornito in dotazione con il dispositivo collegato.
- Consultare il manuale dell'apparecchiatura esterna per le istruzioni operative.
- Se si collega una console per videogiochi alla TV, utilizzare il cavo fornito con il dispositivo.
- In modalità PC, possono essere presenti interferenze relative alla risoluzione, schemi verticali, contrasto o luminosità. In caso di interferenze, modificare la modalità PC impostando un'altra risoluzione o modificando la frequenza di aggiornamento oppure regolare luminosità e contrasto sul menu IMMAGINE finché non si ottiene un'immagine nitida.
- A seconda della scheda grafica utilizzata, alcune impostazioni di risoluzione potrebbero non essere adatte alla modalità PC.

Collegamento antenna

Collegare il TV all'antenna centralizzata con un cavo RF (75 Ω).

- Utilizzare uno sdoppiatore del segnale per usare più di 2 televisori.
- Se la qualità dell'immagine è scarsa, installare correttamente un amplificatore del segnale per migliorarla.
- Se la qualità dell'immagine è scarsa con un'antenna collegata, indirizzare l'antenna nella direzione corretta.
- Il cavo e il convertitore dell'antenna non sono in dotazione.
- Audio DTV supportato: MPEG, Dolby Digital, Dolby Digital Plus, HE-AAC

Collegamento di un'antenna satellitare

(Solo MT57V, MT77V, MT47V)

Collegare la TV a un'antenna satellitare e a una presa satellitare con un cavo RF satellitare (75 Ω).

Altri collegamenti

Collegare il TV ai dispositivi esterni. Per una migliore qualità audio e delle immagini, collegare il dispositivo esterno e il TV utilizzando il cavo HDMI. Alcuni cavi separati non sono forniti con il prodotto.

- La porta USB supporta una corrente elettrica da 0,5 A. Se, nel caso di un'unità HDD, è necessaria maggiore corrente, utilizzare un alimentatore di corrente separato.

Collegamento Euro Scart

Consente la trasmissione dei segnali audio e video da un dispositivo esterno al televisore. Collegare il dispositivo esterno e il televisore con il cavo Euro Scart come mostrato nell'illustrazione di seguito.

di ingresso corrente	Tipo di usci Modalità	AV1 (Uscita TV ¹)
TV digitale		TV digitale
TV analogica		TV analogica
Component, AV, HDMI, RGB		

1 Uscita TV : Uscite segnali TV analogica o TV digitale.

! NOTA

- I cavi Euro Scart devono essere schermati.

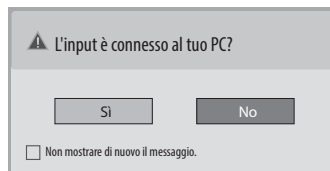
Collegamento a un computer

Il TV supporta la funzione plug & play* e dispone di altoparlanti integrati con funzionalità Surround virtuale, che consente di riprodurre l'audio in modo nitido e con bassi più potenti.

* Plug & play: si tratta di una funzione mediante la quale un PC riconosce un dispositivo nel momento in cui esso viene collegato al computer stesso e acceso, senza la necessità di configurare il dispositivo o di un intervento da parte dell'utente.

! NOTA

- Se si desidera utilizzare la modalità HDMI-PC, è necessario impostare **Rinomina ingressi** sulla modalità PC.
- L'**OSD (On Screen Display)** viene visualizzato sullo schermo come riportato di seguito.
 - » All'accensione del prodotto in un ingresso **HDMI**.
 - » Quando si passa a un ingresso **HDMI**.



- Se si seleziona "**Si**", la dimensione e la qualità dell'immagine vengono ottimizzate in base al PC.
- Se si seleziona "**No**", la dimensione e la qualità dell'immagine vengono ottimizzate in base al dispositivo AV (lettore DVD, decoder digitale).
- Se si seleziona "**Non mostrare di nuovo il messaggio**", il messaggio non viene più visualizzato finché il TV non viene reimpostato. È possibile modificare il valore impostato in **SETTINGS ► INGRESSO ► Rinomina ingressi**.
- Il valori impostati per HDMI1/HDMI2 vengono salvati in modo indipendente. (Solo MT57*, MT77*)

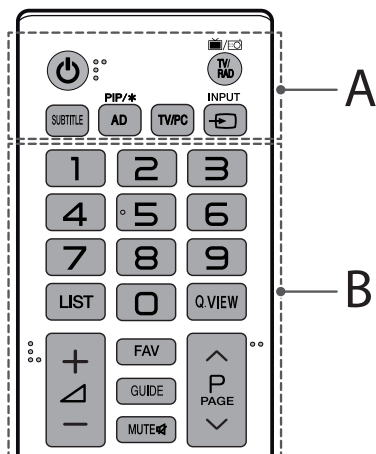
Telecomando

Le descrizioni nel presente manuale si basano sui pulsanti del telecomando. Leggere attentamente il presente manuale e utilizzare correttamente il televisore. Per sostituire le batterie, aprire il coperchio del vano batterie, inserire le batterie (AAA da 1,5V) rispettando le polarità (+) e (-) come indicato dall'etichetta all'interno del vano e chiudere il coperchio. Per rimuovere le batterie, eseguire la procedura di installazione all'inverso.

⚠ ATTENZIONE

- Non utilizzare batterie vecchie e nuove contemporaneamente; ciò potrebbe causare danni al telecomando.
- Il telecomando non è incluso per tutti i mercati.

Accertarsi di puntare il telecomando verso il sensore sul televisore.



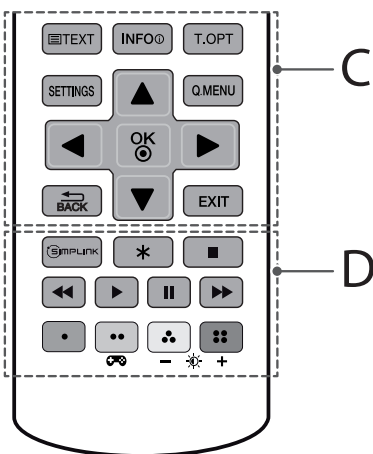
A

- ⏻ (Alimentazione)** Consente di accendere o spegnere il TV.
- TV/RAD** Consente di selezionare il programma Radio, TV o DTB.
- SUBTITLE** Consente di visualizzare i sottotitoli preferiti in modalità digitale.
- AD** Premendo il pulsante AD, viene attivata la funzione di descrizione audio.
- PIP/*** Consente di attivare e disattivare la modalità PIP. (In base al modello)
- TV/PC** Per selezionare la modalità TV o PC.
- INPUT** Consente di modificare la sorgente in ingresso.

B

- Pulsanti numerici** Per immettere numeri.
- LIST** Consente di accedere all'elenco programmi salvato.
- Q.VIEW** Consente di tornare al programma precedente.
- + / -** Consente di regolare il livello del volume.
- FAV** Consente di accedere all'elenco dei programmi preferiti.
- GUIDE** Mostra la Guida al programma.
- MUTE** Consente di disattivare tutti i suoni.

- ⏪ / ⏩** Consente di scorrere i programmi salvati o i canali.
- ⏮ / ⏭** Consente di spostarsi alla schermata precedente o successiva.



C

- Pulsanti teletext (TEXT / T.OPT)** Questi pulsanti vengono utilizzati per il teletext.
- INFO** Consente di visualizzare le informazioni del programma e della schermata correnti.
- SETTINGS** Consente di accedere ai menu principali.
- Q.MENU** Consente di accedere ai menu rapidi.
- Pulsanti di navigazione (su/giù/sinistra/destra)** Consentono di scorrere i menu e le opzioni.
- OK** Consente di selezionare menu e opzioni e confermare le scelte effettuate.
- ↶ BACK** Consente di tornare al livello precedente.
- EXIT** Consente di eliminare dalla visualizzazione le schermate e di ripristinare la modalità TV.

D

- SIMPLINK** Consente di accedere ai dispositivi AV collegati con un cavo HDMI tramite HDMI-CEC. Consente di aprire il menu SIMPLINK.
- *** Non funzionante.
- Pulsanti di controllo (stop, play, pause, fast forward, fast reverse)** Consentono di controllare i menu SUPPORTI o i dispositivi compatibili SIMPLINK (USB, SIMPLINK).
- Pulsanti colorati** Consentono di accedere a funzioni speciali in alcuni menu. (■): Rosso, (■): Verde, (■): Giallo, (■): Blu
- 🎮 (Modalità gioco)** Consente di attivare o disattivare la modalità.
- / + (Retroilluminazione)** Consente di regolare la luminosità dello schermo controllando la retroilluminazione.

! NOTA

- Non è possibile regolare la retroilluminazione tramite il pulsante giallo o blu nel programma MHEG.

Impostazioni

Impostazione automatica dei programmi

SETTINGS ⇨ CONFIG. ⇨ **Sintonizz. autom.**



Consente di sintonizzare automaticamente i programmi.

- Se la sorgente di ingresso non è collegata correttamente, la registrazione dei programmi potrebbe non funzionare.
- **Sintonizz. autom.** consente di individuare solo i programmi trasmessi attualmente.
- Se **Sistema blocco** è attivato, viene visualizzata una finestra a comparsa che chiede di inserire una password..

Selezione di Modalità immagini

SETTINGS ⇨ IMMAGINE ⇨ **Modalità immagini**

Consente di selezionare la modalità di immagine ottimizzata per l'ambiente di visualizzazione o per il programma.

- **Vivace** : Consente di aumentare il contrasto, la luminosità e la nitidezza in modo da visualizzare immagini dai colori vivaci.
- **Standard** : Consente di visualizzare le immagini con livelli di contrasto, luminosità e nitidezza standard.
- **Eco/APS** : [a seconda del modello]
la funzione Energy Saver (Risparmio energetico) consente di modificare le impostazioni sul TV in modo da ridurre il consumo energetico.
- **Cinema/Gioco** : Consente di visualizzare immagini con qualità ottimale per film, giochi e foto (immagini fisse).
- **Sport** : Consente di ottimizzare l'immagine video per azioni intense e dinamiche enfatizzando i colori primari, come bianco, verde o blu cielo.
-  **Esperto 1, 2** : menu per la regolazione della qualità delle immagini, che consente a utenti esperti e principianti di usufruire della migliore visualizzazione TV. Questo menu per la regolazione è dedicato a tecnici della sintonizzazione delle immagini certificate ISF (il logo ISF può essere utilizzato solo su TV certificati ISF).
ISFccc: Imaging Science Foundation Certified Calibration Control
- A seconda del segnale di ingresso, la gamma di modalità immagini disponibile può essere differente.
-  La modalità Esperto è dedicata ai tecnici della sintonizzazione delle immagini per eseguire controlli e ottimizzare la visualizzazione utilizzando un'immagine specifica. Per le immagini normali, è possibile che gli effetti non siano particolarmente visibili.
- La funzione ISF è disponibile solo su alcuni modelli.

Impostazione del controllo avanzato

SETTINGS ⇨ IMMAGINE ⇨ **Modalità immagini**

⇨ **Controllo avanzato / Controllo esperti**

Consente di calibrare lo schermo per ciascuna modalità di immagine o di regolare le impostazioni dell'immagine per uno schermo speciale. Selezionare prima la **Modalità immagini** desiderata.

- **Contrasto dinamico** : Consente di regolare il contrasto sul livello ottimale a seconda della luminosità dell'immagine.
- **Colore dinamico** : Consente di regolare i colori per visualizzare l'immagine con colori più naturali.
- **Tonalità pelle** : Consente di impostare lo spettro della tonalità della pelle separatamente per implementarne la tonalità in base alla definizione dell'utente.
- **Colore cielo** : l'impostazione Colore cielo viene impostata separatamente.
- **Colore erba** : lo spettro del colore naturale (prati, colline, ecc.) può essere impostato separatamente.
- **Gamma** : Consente di impostare la curva di gradazione in base all'uscita del segnale d'immagine in relazione al segnale di ingresso.
- **Gamma colore** : Consente di selezionare la gamma di colori che può essere espressa.
- **Ottimizzatore bordi** : Consente di visualizzare bordi più chiari e distinti, seppur naturali, del video.
- **Test img esperto** : [a seconda del modello]
test sulle immagini utilizzati per la regolazione da parte di utenti avanzati.
- **Filtro colore** : Consente di filtrare uno spettro di colori specifico nei colori RGB per ottimizzare la saturazione del colore e della tonalità.
- **Temp. col.** : Consente di regolare la tonalità generale dello schermo nel modo desiderato. In modalità Expert (Esperto), la sintonizzazione ottimale dettagliata può essere impostata tramite il metodo Gamma e così via.
- **Sistema di gestione colori** : Si tratta di un sistema utilizzato dagli utenti avanzati per regolare il colore tramite un test delle immagini. È possibile selezionare sei aree di colore (rosso/verde/blu/ciano/magenta/giallo) senza influenzare gli altri colori. Per le immagini normali, le regolazioni potrebbero non apportare modifiche significative ai colori.
- A seconda del segnale di ingresso o delle altre impostazioni delle immagini, la gamma delle voci dettagliate per la regolazione potrebbe essere differente.

Impostazione di opzioni immagini aggiuntive

SETTINGS ⇨ IMMAGINE ⇨ **Modalità immagini** ⇨ **Opzioni immagini**

Consente di regolare impostazioni dettagliate per le immagini.

- **Riduzione del rumore** : Consente di eliminare i rumori nell'immagine.
- **Riduzione rumore MPEG** : Consente di eliminare il rumore generato durante la creazione di segnali immagine digitali.

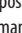
- **Livello nero** : Consente di regolare la luminosità e il contrasto dello schermo per adattarsi al livello di nero dell'immagine di ingresso, utilizzando il livello di nero dello schermo.
- **Cinema reale** : Consente di mantenere lo schermo in condizioni ottimali.
- **Motion Eye Care** : consente di ridurre il consumo energetico regolando la luminosità in base al movimento dell'immagine sullo schermo.
- A seconda del segnale di ingresso o delle altre impostazioni delle immagini, la gamma delle voci dettagliate per la regolazione potrebbe essere differente.

Uso della Modalità gioco

SETTINGS ⇒ IMMAGINE ⇒ Modalità gioco

[Disponibile solo per RGB/HDMI-PC.]

Le seguenti modalità ottimizzano la qualità dell'immagine per i giochi.

- **Modalità DAS** : [a seconda del modello]
Riduce al minimo il tempo di visualizzazione del segnale video dal dispositivo di ingresso per fornire un'immagine di gioco più veloce e nitida. (Lo schermo produce uno sfarfallio quando la Modalità DAS è impostata su on o su.)
- DAS : Dynamic Action Sync
- **Stabilizzatore nero** : consente di regolare il livello del nero per visualizzare chiaramente oggetti su una schermata con colori scuri. L'aumento del valore Stabilizzatore nero comporta un aumento della luminosità dell'area di livello basso del grigio sullo schermo. (In questo modo è possibile distinguere con facilità gli oggetti su schermi di gioco scuri.) La riduzione del valore Stabilizzatore nero comporta una riduzione della luminosità dell'area di livello basso del grigio e l'aumento del contrasto dinamico sullo schermo.
 - È possibile regolare ulteriori impostazioni per la Modalità gioco tramite il tasto  del telecomando.
 - Durante l'uso della Modalità gioco, la Modalità immagini è impostata su Gioco e non è possibile modificare la Modalità immagini per altro.
 - È possibile impostare la Modalità DAS solo quando la frequenza di ingresso verticale è 50/60 Hz.
 - Quando si usa la funzione PIP, la Modalità DAS non è disponibile.

Utilizzo della funzione Risparmio energetico

SETTINGS ⇒ IMMAGINE ⇒ Risparmio energetico

Consente di risparmiare energia elettrica regolando la luminosità dello schermo.

- **Spento** : Consente di disattivare la funzione Risparmio energetico.
- **Minimo / Medio / Massimo** : Consente di applicare i valori di Risparmio energetico preimpostati.
- **Annullamento video** : La visualizzazione sullo schermo viene disattivata e viene riprodotto soltanto l'audio. Premere un tasto qualsiasi sul telecomando diverso dal pulsante di accensione per riattivare la visualizzazione sullo schermo.

Utilizzo delle casse del TV

SETTINGS ⇒ AUDIO ⇒ Uscita audio ⇒ Casse del TV

[a seconda del modello]

L'audio viene riprodotto attraverso le casse del TV.

Utilizzo delle cuffie

SETTINGS ⇒ AUDIO ⇒ Uscita audio ⇒ Cuffie

[a seconda del modello]

L'audio viene riprodotto attraverso le cuffie collegate all'ingresso per cuffie/auricolari.

Sincronizzazione dell'audio e del video

SETTINGS ⇒ AUDIO ⇒ Reg. Sinc. AV

Consente di sincronizzare direttamente il video e l'audio in caso di mancata corrispondenza.

- Se si imposta **Reg. Sinc. AV** su **Accesso**, è possibile regolare l'uscita audio (casse del) sull'immagine dello schermo.

Uso del SIMPLINK

SIMPLINK è una funzione che consente di controllare e gestire vari dispositivi multimediali in modo pratico utilizzando solo il telecomando della TV tramite il menu SIMPLINK.

- 1 Collegare il terminale **HDMI IN** della TV e il terminale di uscita HDMI del dispositivo SIMPLINK tramite un cavo HDMI.
- 2 Selezionare **INPUT ⇒ SimpLink**.
Viene visualizzata la finestra del menu SIMPLINK.
- 3 Nella finestra Impostazione SIMPLINK, impostare la funzione SIMPLINK su **Accesso**.
- 4 Nella finestra del menu SIMPLINK, selezionare il dispositivo da controllare.
 - Questa funzione è compatibile soltanto con i dispositivi dotati del logo SIMPLINK. Verificare che il dispositivo esterno sia dotato di un logo SIMPLINK.
 - Per utilizzare la funzione SIMPLINK, è necessario utilizzare un cavo HDMI® ad alta velocità con la funzione aggiuntiva CEC (Consumer Electronics Control). I cavi HDMI® ad alta velocità hanno il pin numero 13 collegato per lo scambio di informazioni tra dispositivi.
 - Se si utilizza un altro ingresso, il dispositivo SIMPLINK si arresta.
 - Se viene utilizzato anche un dispositivo con la funzione HDMI-CEC, il dispositivo SIMPLINK potrebbe non funzionare correttamente.
 - [Questa funzione è disponibile solo per alcuni modelli]
Se si selezionano o riproducono file multimediali da un dispositivo dotato della funzione home theatre, le **Casse HT (Altoparlante)** vengono automaticamente collegate.

Descrizione delle funzioni SIMPLINK

- **Riproduzione diretta** : Consente di riprodurre i contenuti del dispositivo multimediale sulla TV istantaneamente.
- **Selezione dispositivo multimediale** : Consente di selezionare il dispositivo desiderato tramite il menu SIMPLINK per controllarlo dallo schermo della TV istantaneamente.
- **Riproduzione di dischi** : Consente di gestire il dispositivo multimediale con il telecomando della TV.
- **Spegnimento di tutti i dispositivi** : Quando si spegne la TV, tutti i dispositivi collegati vengono spenti.
- **Alimentazione Sync attiva** : Quando un apparecchio dotato della funzione SIMPLINK connesso al terminale HDMI inizia la riproduzione, la TV si accende automaticamente.

Per impostare la password

SETTINGS ⇨ BLOCCO ⇨ Selezione passw.

Consente di impostare o modificare la password della TV. La password iniziale è impostata su '0000'.

- Se in Paese è selezionato Francia, la password non è '0000' ma '1234'.
- Se in Paese è selezionato Francia, non è possibile impostare la password su '0000'.

Per effettuare il Reset di Fabbrica

SETTINGS ⇨ OPZIONE ⇨ Reset di Fabbrica

Tutte le informazioni memorizzate vengono eliminate se le impostazioni della TV vengono ripristinate.

La TV si spegne e si riaccende autonomamente e tutte le impostazioni vengono ripristinate.

- Quando è in uso la funzione **Sistema blocco**, viene visualizzata una finestra popup che richiede una password.
- Non spegnere il dispositivo durante l'inizializzazione.

Rimozione della periferica USB

Q.MENU ⇨ Periferica USB

Selezionare una periferica di archiviazione USB da rimuovere. Quando viene visualizzato un messaggio che indica che la periferica USB è stata rimossa, separare la periferica dalla TV.

- Dopo aver selezionato la periferica USB da rimuovere, questa non può più essere letta. Rimuovere la periferica di archiviazione USB e ricollegarla.

Uso di una periferica di archiviazione USB

- avviso

- Se la periferica di archiviazione USB è dotata di un programma di rilevamento automatico incorporato oppure utilizza il proprio driver, potrebbe non funzionare.
- Alcune periferiche di archiviazione USB potrebbero non funzionare correttamente o non funzionare affatto.
- Utilizzare esclusivamente le periferiche di archiviazione USB formattate con il file system Windows FAT32 o NTFS.

- Per gli HDD USB esterni, si consiglia di utilizzare periferiche con una tensione nominale inferiore a 5 V e una corrente nominale inferiore a 500 mA.
- Si consiglia di utilizzare memory stick USB fino a 32 GB e HDD USB fino a 2 TB.
- Se un HDD USB con la funzione di risparmio energetico non funziona correttamente, disattivare e riattivare l'alimentazione. Per ulteriori informazioni, consultare il manuale dell'utente dell'HDD USB.
- I dati all'interno della periferica di archiviazione USB possono essere danneggiati, effettuare quindi un backup dei file importanti su altri dispositivi. La gestione dei dati è di pertinenza dell'utente e la casa costruttrice non è responsabile di eventuali perdite di dati.

File supportati da Supporti

- Frequenza massima di trasferimento dati: 20 Mbps (megabit al secondo)
- Formati sottotitoli esterni supportati: *.srt (SubRip), *.smi (SAMI), *.sub (SubViewer, MicroDVD, DVDsubtitleSystem, Subldx(Vobsub)), *.ass/*.ssa (SubStation Alpha), *.txt (TMPlayer), *.psb (PowerDivX)
- Formati sottotitoli interni supportati: *.dat/*.mpg/*.mpeg/*.vob (sottotitoli DVD), *.ts/*.tp/*.m2ts/ (sottotitoli DVB), *.mp4 (sottotitoli DVD, Testo comune UTF-8), *.mkv (ASS, SSA, Testo comune UTF-8, formato sottotitoli universale, VobSub, sottotitoli DVD), *.divx/*.avi (XSUB¹, XSUB+)
1 XSUB : supporta i sottotitoli interni generati da DivX6

Formati video supportati

- Massimo: 1920 x 1080 a 30p (solo il formato Motion JPEG 640 x 480 a 30p)
- .asf, .wmv
[Video] MPEG-2, MPEG-4 Part2, DivX3.11, DivX4, DivX5, DivX6, XVID, H.264/AVC, VC1(WMV3, WVC1), MP43
[Audio] WMA standard, WMA9(Pro), MP3, AAC, AC3, MP3, 3D WMV singolo flusso.
- divx, .avi
[Video] MPEG-2, MPEG-4 Part2, DivX3.11, DivX4, DivX5, DivX6, XVID, H.264/AVC
[Audio] HE-AAC, LPCM, ADPCM, MPEG-1 Layer I, MPEG-1 Layer II, Dolby Digital, MPEG-1 Layer III (MP3)
- .ts, .trp, .tp, .mts, .m2ts
[Video] H.264/AVC, MPEG-2, AVS, VC1
[Audio] MPEG-1 Layer I, MPEG-1 Layer II, MPEG-1 Layer III (MP3), Dolby Digital, Dolby Digital Plus, AAC, HE-AAC
- .vob
[Video] MPEG-1, MPEG-2
[Audio] Dolby Digital, MPEG-1 Layer I, MPEG-1 Layer II, DVD-LPCM
- mp4, .m4v, .mov
[Video] MPEG-2, MPEG-4 Part2, DivX3.11, DivX4, DivX5, DivX6, XVID, H.264/AVC [Audio] AAC, MPEG-1 Layer III (MP3)

- .mkv
[Video] MPEG-2, MPEG-4 Part2, DivX3.11, DivX4, DivX5, DivX6, XVID, H.264/AVC [Audio] HE-AAC, Dolby Digital, MPEG-1 Layer III (MP3), LPCM
- motion JPEG
[Video] MJPEG
[Audio] LPCM, ADPCM
- .mpg, .mpeg, .mpe
[Video] MPEG-1, MPEG-2
[Audio] MPEG-1 Layer I, MPEG-1 Layer II, Dolby Digital, LPCM
- dat
[Video] MPEG-1, MPEG-2
[Audio] MP2
- flv
[Video] Sorenson H.263, H.264/AVC
[Audio] MP3, AAC, HE-AAC
- *rm, *rmvb
[Video] RV30, RV40
[Audio] Dolby Digital, AAC, HE-AAC, RA6(Cook)
- 3gp, 3gp2
[Video] H.264/AVC, MPEG-4 Part2
[Audio] AAC, AMR(NB/WB)
- *rm / *rmvb : a seconda del modello

Formati audio supportati

- Tipo di file : mp3
[Velocità in bit] 32 Kbps - 320 Kbps
[Frequenza di campionamento] 16 kHz - 48 kHz
[Formati supportati] MPEG1, MPEG2, Layer2, Layer3
- Tipo di file : AAC
[Velocità in bit] Formato libero
[Frequenza di campionamento] 8 kHz ~ 48 kHz
[Formati supportati] ADIF, ADTS
- Tipo di file : M4A
[Velocità in bit] Formato libero
[Frequenza di campionamento] 8 kHz ~ 48 kHz
[Formati supportati] MPEG-4
- Tipo di file : WMA
[Velocità in bit] 128 Kbps ~ 320 Kbps
[Frequenza di campionamento] 8 kHz ~ 48 kHz
[Formati supportati] WMA7, WMA8, WMA9 Standard
- Tipo di file : WMA 10 Pro
[Velocità in bit] ~ 768 Kbps
[Canale/Frequenza di campionamento]
M0 : fino a 2 canali a 48 kHz
(tranne in modalità LBR),
M1 : fino a 5,1 canali a 48 kHz,
M2 : fino a 5,1 canali a 96 kHz
[Formati supportati] WMA 10 Pro
- Tipo di file : OGG
[Velocità in bit] Formato libero
[Frequenza di campionamento] 8kHz ~ 48 kHz
[Formati supportati] OGG Vorbis

Formati foto supportati

- Categoria : 2D (jpeg, jpg, jpe)
[Tipo di file disponibile] SOFO: linea di base, SOF1: sequenza estesa, SOF2: progressivo
[Dimensioni immagine] Minimo: 64 x 64, Massimo: Tipo normale: 15360 (W) x 8640 (H), Tipo progressivo: 1920 (W) x 1440 (H)
- Categoria : BMP
[Dimensioni immagine] Minimo : 64 x 64, Massimo : 9600 x 6400
- Categoria : PNG
[Tipi di file disponibili] Interlace, Non-Interlace
[Dimensioni immagine] Minimo : 64 x 64, Massimo : Interlace : 1200 x 800, Non-Interlace : 9600 x 6400
- La visualizzazione dei file in formato BMP e PNG potrebbe essere più lenta rispetto al formato JPEG.

Visualizzazione del manuale sul Web

Per ottenere informazioni dettagliate sul Manuale dell'utente, visitare il sito Web www.lg.com.

Manutenzione

Pulizia del televisore

Pulire regolarmente il televisore per mantenerne le prestazioni ottimali e per estenderne la durata nel tempo.

- Innanzitutto, accertarsi di spegnere e di scollegare il cavo di alimentazione e tutti gli altri cavi.
- Quando il televisore viene lasciato incustodito e non in uso per un lungo periodo, scollegare il cavo di alimentazione dalla presa a muro per evitare possibili danni derivanti da fulmini e sovratensioni elettriche.

Schermo, cornice, telaio e supporto

Per rimuovere la polvere o lo sporco leggero, pulire la superficie con un panno morbido, asciutto e pulito.

Per rimuovere lo sporco maggiore, pulire la superficie con un panno morbido inumidito con acqua pulita o un detergente delicato diluito. Quindi, passare immediatamente un panno asciutto.

- Evitare di toccare continuamente lo schermo per non danneggiarlo.
- Non premere, strofinare o colpire la superficie dello schermo con le unghie o con oggetti affilati per non graffiarlo e provocare distorsioni delle immagini.
- Non utilizzare agenti chimici perché potrebbero danneggiare il prodotto.
- Non nebulizzare del liquido sulla superficie. In caso di penetrazione di acqua nel televisore, potrebbero verificarsi incendi, scosse elettriche o malfunzionamenti.

Cavo di alimentazione

Rimuovere regolarmente la polvere o lo sporco che si accumula sul cavo di alimentazione.

Prevenzione dei danni da burn-in o image burn dello schermo del TV

- Se sullo schermo viene visualizzata un'immagine fissa per un periodo prolungato di tempo, l'immagine potrebbe venire impressa in modo permanente sullo schermo. I danni da "burn-in" o "image burn" dello schermo non sono coperti dalla garanzia.
- Se il rapporto d'aspetto del TV è impostato su 4:3 per un lungo periodo di tempo, potrebbe verificarsi l'immagine burn nell'area letterbox dello schermo.
- Evitare di visualizzare un'immagine fissa sullo schermo del TV per un periodo di tempo prolungato (2 ore e oltre per LCD) in modo tale da impedire che si verifichi il problema "image burn".

Risoluzione dei problemi

Impossibile controllare la TV con il telecomando.

- Controllare il sensore del telecomando sul prodotto e riprovare.
- Verificare la presenza di eventuali ostacoli tra il televisore e il telecomando.
- Controllare che le batterie siano ancora cariche e correttamente inserite (+ su ⊕, - su ⊖).

Non viene visualizzata alcuna immagine e non è prodotto alcun suono.

- Controllare che la TV sia accesa.
- Verificare che il cavo di alimentazione sia collegato ad una presa a muro.
- Verificare se esiste un problema nella presa a muro collegando altri prodotti.

La TV si spegne improvvisamente.

- Controllare le impostazioni di controllo dell'alimentazione. L'alimentazione potrebbe essere stata interrotta.
- Verificare se la funzione **Standby automatico** (Varia a seconda del paese) / **Spegnimento / Timer Spegnimento** è attiva nelle impostazioni **TEMPO**.
- In mancanza del segnale, il televisore si spegne automaticamente dopo 15 minuti di inattività.

Durante il collegamento al PC (HDMI/RGB), viene visualizzato il messaggio "Nessun segnale" o "Formato non valido".

- Spegnere/accendere la TV utilizzando il telecomando.
- Ricollegare il cavo HDMI/RGB.
- Riavviare il PC con la TV accesa.

Se il televisore si spegne automaticamente.

- Se si imposta l'opzione **Accensione**, il televisore si accende automaticamente all'orario impostato e si spegne automaticamente se non viene utilizzato dall'utente per 2 ore.
- Per disattivare questa opzione, tramite il telecomando, accedere a **SETTINGS** ⇒ **TEMPO** ⇒ **Spegnimento autom.** (**Accensione**) ⇒ **Spento**.

Specifiche tecniche

Le specifiche possono subire modifiche senza preavviso in seguito all'aggiornamento delle funzioni del prodotto.

ITALIANO

Modelli	Dimensioni (L x A x P) (mm)		Peso (kg)		Consumo elettrico	Requisiti di alimentazione
	Con supporto	Senza supporto	Con supporto	Senza supporto		
22MT57D 22MT57V	507,6 x 410,5 x 198,2	507,6 x 316,5 x 75,5	3,1	2,8	26 W	19 V --- 1,6 A
24MT57D 24MT57V	554,9 x 437,2 x 198,2	554,9 x 343,3 x 74,8	3,8	3,6	28 W	19 V --- 2,0 A
27MT57D 27MT57V	642,0 x 488,5 x 222,7	642,0 x 394,5 x 75,0	5,0	4,7	32 W	19 V --- 2,0 A
23MT77D 23MT77V	533,0 x 423,7 x 198,2	533,0 x 328,3 x 68,4	3,6	3,4	29 W	19 V --- 2,0 A
24MT77D	541,0 x 426,8 x 197,2	541,0 x 329,4 x 68,2	3,5	3,2	27 W	19 V --- 2,0 A
27MT77D	622,7 x 473,3 x 222,7	622,7 x 377,9 x 73,6	4,9	4,6	33 W	19 V --- 2,0 A
22MT47V 22MT47D	507,6 x 365,4 x 158,7	507,6 x 316,5 x 52,7	2,9	2,75	26 W	19 V --- 1,6 A
24MT47V 24MT47D	556,0 x 393,8 x 158,7	556,0 x 345,2 x 53,1	3,6	3,4	28 W	19 V --- 1,6 A
28MT47V 28MT47D	641,5 x 445,4 x 171,0	641,5 x 396,3 x 57,5	4,7	4,5	33 W	19 V --- 2,0 A
29MT47V 29MT47D	665,8 x 453,5 x 171,0	665,8 x 405,5 x 61,4	5,3	5,1	43 W	19 V --- 2,4 A

Adattatore CA/CC

24/27MT57*, 23/24/27MT77*, 28MT47*	22MT57*, 22/24MT47*	29MT47*
Produttore : Lien Chang Modello : LCAP16B-E, LCAP21C Produttore : Honor Modello : ADS-45FSN-19 19040GPG, ADS-45SN-19-3 19040G	Produttore : Lien Chang Modello : LCAP16A-E, LCAP21A Produttore : Honor Modello : ADS-40FSG-19 19032GPG, ADS-40SG-19-3 19032G	Produttore : APD Modello : DA-48F19 Produttore : Honor Modello : LCAP35 Produttore : Lite-On Modello : PA-1650-43
Ingresso : AC 100 - 240 V ~ 50/60 Hz Uscita : DC 19 V --- 2,1 A	Ingresso : AC 100 - 240 V ~ 50/60 Hz Uscita : DC 19 V --- 1,7 A	Ingresso : AC 100 - 240 V ~ 50/60 Hz Uscita : DC 19 V --- 2,53 A

Modulo CI

Dimensione modulo CI (L x A x P) : 100,0 mm x 55,0 mm x 5,0 mm

Condizioni ambientali

Temperatura di funzionamento : 10 °C ~ 35 °C

Umidità di funzionamento : 20 % ~ 80 %

Temperatura di stoccaggio : -10 °C ~ 60 °C

Umidità di stoccaggio : 5 % ~ 90 %

	TV digitale satellitare	TV Digitale	TV analogica*
Sistema televisivo	DVB-T/T2, DVB-C, DVB-S/S2	DVB-T, DVB-C	PAL/SECAM B/G/I/D/K, SECAM L/L'
Copertura programma	VHF, UHF, C-Band, Ku-Band	VHF, UHF	VHF: E2 a E12, UHF: E21 a E69, CATV: S1 a S20, HYPER: S21 a S47
Numero massimo di programmi memorizzabili	6,000	1,500	1,500
Impedenza antenna esterna	75 Ω	75 Ω	75 Ω

* Supporto su tutti i modelli

Modalità RGB (PC)/HDMI (PC) supportata

(Solo 22/24/27MT57*, 23/24/27MT77*, 22MT47*)

Risoluzione	Frequenza orizzontale (kHz)	Frequenza verticale (Hz)
720 x 400	31,468	70,080
640 x 480	31,469 37,500	59,940 75,000
800 x 600	37,879 46,875	60,317 75,000
1024 x 768	48,363	60,004
1024 x 768 (Solo HDMI(PC))	56,476	70,069
1024 x 768	60,023	75,029
1152 x 864	67,500	75,000
1280 x 720	45,000	60,000
1280 x 800	49,702	59,810
1280 x 1024	63,981 79,976	60,020 75,025
1400 x 1050	65,317	59,978
1440 x 900	55,935	59,887
1600 x 900	60,000	60,000
1680 x 1050	64,674 65,290	59,883 59,954
1920 x 1080	67,500	60,000

(Solo 24/28/29MT47*)

Resolution	Horizontal frequency(kHz)	Vertical frequency(Hz)
720 x 400	31,468	70,080
640 x 480	31,469 37,500	59,940 75,000
800 x 600	37,879 46,875	60,317 75,000
1024 x 768	48,363 60,023	60,004 75,029
1280 x 800	49,702	59,810
1366 x 768	47,717	59,790

! NOTA

- La risoluzione ottimale del display è
- 22/24/27MT57*, 23/24/27MT77*, 22MT47*: 1920 X 1080 a 60 Hz.
- 24/28/29MT47*: 1366 X 768 a 60 Hz.
- La temporizzazione ottimale in ciascuna modalità è una frequenza verticale di 60 Hz.

Modalità HDMI (DTV) supportata

Risoluzione	Frequenza orizzontale (kHz)	Frequenza verticale (Hz)
720 x 480	31,469 31,500	59,940 60,000
720 x 576	31,250	50,000
1280 x 720	37,500 44,960 45,000	50,000 59,940 60,000
1920 x 1080	33,720 33,750 28,125 27,000 33,750 56,250 67,430 67,500	59,940 60,000 50,000 24,000 30,000 50,000 59,940 60,000

Modalità Component supportata

Risoluzione	Frequenza orizzontale (kHz)	Frequenza verticale (Hz)
720 x 480	15,730 15,750 31,470 31,500	59,940 60,000 59,940 60,000
720 x 576	15,625 31,250	50,000 50,000
1280 x 720	44,960 45,000 37,500	59,940 60,000 50,000
1920 x 1080	33,720 33,750 28,125 56,250 67,432 67,500	59,940 60,000 50,000 50,000 59,940 60,000

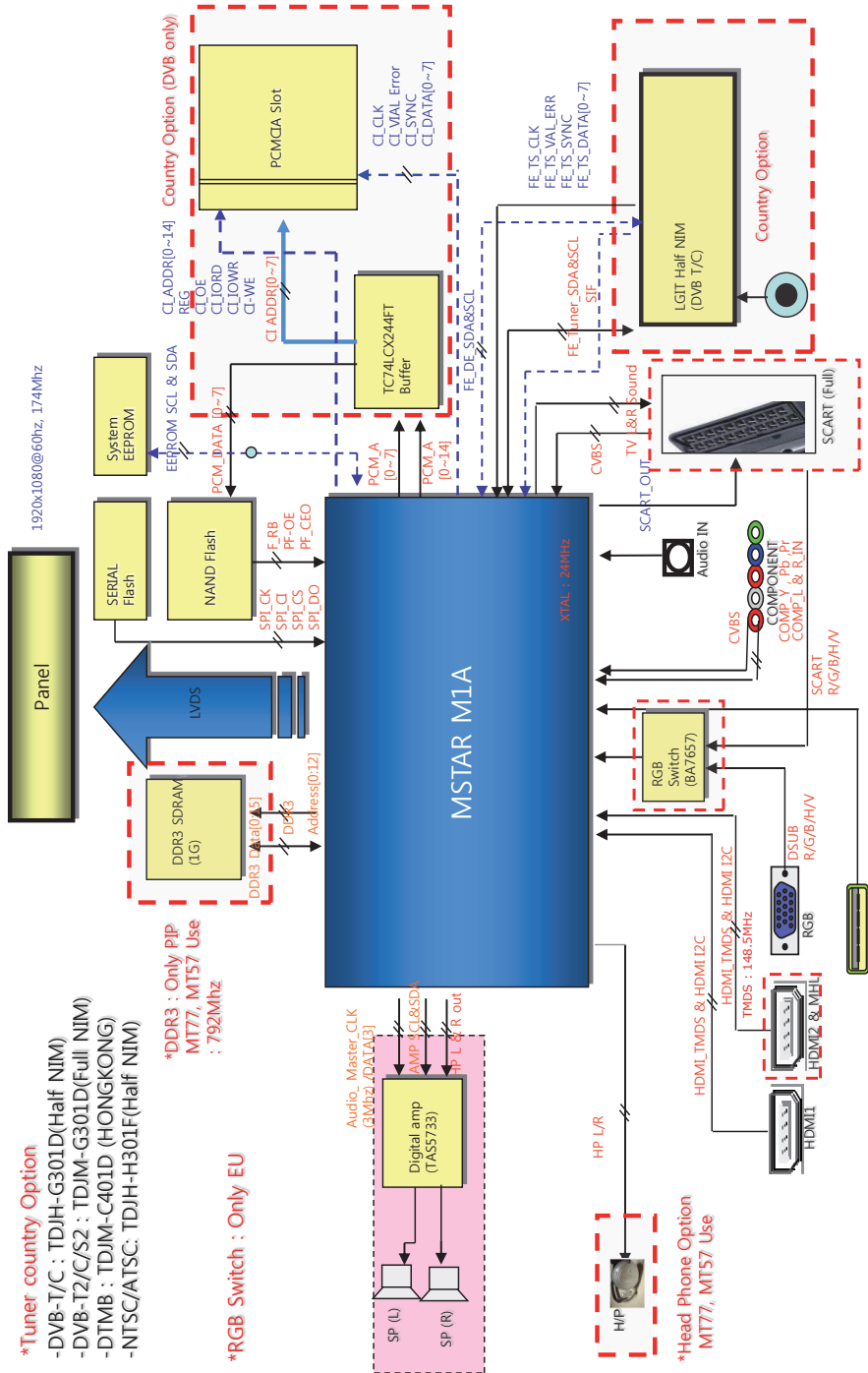
Informazioni relative al collegamento della porta component

Ingressi Component del TV	Y	P _B	P _R

Porte di uscita video sul lettore DVD	Y	P _B	P _R
	Y	B-Y	R-Y
	Y	Cb	Cr
	Y	Pb	Pr

Diagrammi a blocchi

ITALIANO



*Tuner country Option

- DVB-T/C : TDJH-G301D(Half NIM)
- DVB-T2/C/S2 : TDJM-G301D(Full NIM)
- DTMB : TDJM-C401D (HONGKONG)
- NTSC/ATSC: TDJH-H301F(Half NIM)

*DDR3 : Only PIP
MT77, MT57 Use
: 792MHz

*RGB Switch : Only EU

*Head Phone Option
MT77, MT57 Use



Leggere le Precauzioni di sicurezza prima di utilizzare il prodotto.

Conservare il CD del manuale dell'utente in un posto accessibile per consultarlo all'occorrenza.

Il modello e il numero di serie del TV si trovano sul retro e su un lato del prodotto. Annotarli qui di seguito affinché siano disponibili qualora fosse necessario contattare l'assistenza.

MODELLO _____

N. DI SERIE _____