

MANUEL D'UTILISATION

Barre de son

Veuillez lire attentivement ce manuel avant d'utiliser votre appareil et conservez-le pour vous y référer ultérieurement.

LAS350B (LAS350B, S35A1-W)

LAC450B (LAC450B, S35A1-W)

Consignes de sécurité



ATTENTION
RISQUE DE CHOC ÉLECTRIQUE.
NE PAS OUVRIR.



ATTENTION : AFIN DE RÉDUIRE LE RISQUE DE CHOC ÉLECTRIQUE, NE RETIREZ PAS LE BOÎTIER (NI L'ARRIÈRE). AUCUNE PIÈCE DE CET APPAREIL N'EST SUSCEPTIBLE D'ÊTRE RÉPARÉE PAR L'UTILISATEUR. CONFIEZ L'ENTRETIEN DE L'APPAREIL À DES PERSONNES QUALIFIÉES.



Le symbole d'un éclair à l'intérieur d'un triangle sert à avertir l'utilisateur de la présence d'une tension dangereuse non isolée dans le corps de l'appareil, qui peut être suffisamment élevée pour provoquer un risque d'électrocution.



Le symbole d'un point d'exclamation à l'intérieur d'un triangle sert à avertir l'utilisateur de la présence d'instructions d'utilisation et de maintenance (entretien) importantes dans la documentation qui accompagne l'appareil.

AVERTISSEMENT : POUR PRÉVENIR TOUT RISQUE D'INCENDIE OU D'ÉLECTROCUTION, N'EXPOSEZ PAS CET APPAREIL À LA PLUIE OU À L'HUMIDITÉ.

ATTENTION: L'appareil ne doit pas être exposé à des projections d'eau ou à des éclaboussures, et aucun objet rempli de liquide tel qu'un vase ne doit être posé sur l'appareil.

AVERTISSEMENT : N'installez pas cet appareil dans un espace confiné tel qu'une bibliothèque ou tout autre meuble similaire.

ATTENTION : N'utilisez pas de produits à haute tension à proximité de cet appareil. (Ex. : une tapette électrique) Cela pourrait entraîner un dysfonctionnement du produit en raison d'une décharge électrique.

ATTENTION : N'obstruez pas les ouvertures d'aération. Installez l'appareil conformément aux instructions du fabricant. Les fentes et les ouvertures du boîtier servent à assurer la ventilation et le bon fonctionnement de l'appareil, ainsi qu'à le protéger contre la surchauffe. Les ouvertures ne doivent jamais être bloquées en installant l'appareil sur un lit, un canapé, un tapis ou toute autre surface similaire. Cet appareil ne doit pas être placé dans un emplacement fermé tel qu'une bibliothèque ou une étagère, à moins d'assurer une ventilation adéquate ou que les instructions du fabricant l'autorisent.

PRÉCAUTION concernant le cordon d'alimentation

Il est recommandé de brancher la plupart des appareils sur un circuit dédié.

Autrement dit, un circuit comportant une prise de courant qui alimente uniquement cet appareil et qui n'a ni autres prises ni circuit dérivé. Reportez-vous à la page des spécifications de ce manuel d'utilisation pour plus de détails. Ne surchargez pas les prises murales. Les prises murales surchargées, desserrées ou endommagées, les câbles de rallonge, les cordons d'alimentation effilochés, ou les gaines isolantes craquelées ou endommagées constituent un danger. Chacune de ces conditions peut entraîner un risque de choc électrique ou d'incendie. Examinez régulièrement le cordon de votre appareil. S'il paraît endommagé ou détérioré, débranchez-le, cessez d'utiliser l'appareil et faites remplacer le cordon par un cordon strictement identique auprès d'un point de service après-vente agréé. Protégez le cordon d'alimentation de sorte qu'il ne puisse pas être tordu, entortillé, pincé, coincé dans une porte ou piétiné. Faites particulièrement attention aux fiches, aux prises murales et au point d'où sort le cordon de l'appareil. Le Power Plug est le dispositif de déconnexion. En cas d'urgence, le Power Plug doit rester facilement accessible.

REMARQUE : Pour obtenir des informations sur le marquage de sécurité/conformité et l'identification du produit, reportez-vous à l'étiquette principale au-dessous de l'appareil.

Cet appareil est équipé d'une batterie transportable ou de piles rechargeables.

Retrait sans danger de la batterie ou des piles de l'appareil :

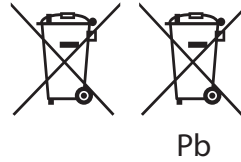
Pour retirer la batterie ou les piles usagées, procédez dans l'ordre inverse de leur insertion. Pour empêcher toute contamination de l'environnement et tout danger pour la santé des êtres humains et des animaux, la batterie ou les piles usagées doivent être mises au rebut dans le conteneur approprié à un point de collecte prévu pour leur recyclage. Ne jetez pas la batterie ou les piles usagées avec les autres déchets. Recyclez toujours les batteries et piles rechargeables usagées. La batterie ne doit pas être exposée à une chaleur excessive, telle que la lumière directe du soleil, les flammes, etc.

Élimination de votre ancien appareil



1. Les éléments électriques et électroniques doivent être jetés séparément, dans les vide-ordures prévus à cet effet par votre municipalité.
2. Une élimination conforme aux instructions aidera à réduire les conséquences négatives et risques éventuels pour l'environnement et la santé humaine.
3. Pour plus d'information concernant l'élimination de votre ancien appareil, veuillez contacter votre mairie, le service des ordures ménagères ou encore la magasin où vous avez acheté ce produit.

Mise au rebut des piles ou batteries usagées



1. Ce symbole peut être associé aux symboles chimiques du mercure (Hg), du cadmium (Cd) ou du plomb (Pb) si la batterie contient plus de 0,0005% de mercure, 0,002% de cadmium ou 0,004% de plomb.
2. Toutes les piles et batteries doivent être collectées séparément et transportées par les services de voirie municipaux vers des installations spécifiques de collecte des déchets, identifiées en conséquence par le gouvernement ou par les autorités locales.
3. Le traitement correct de vos piles ou batteries usagées contribue protéger l'environnement et la santé des personnes et des animaux.
4. Pour plus d'informations sur le traitement de vos piles ou batteries usagées, merci de bien vouloir vous adresser votre mairie, au service de la voirie ou au magasin où vous avez acheté le produit.

Déclaration de conformité

CE 1588

LG Electronics European Shared Service Center B.V. déclare par la présente que cette barre de son est conforme aux impératifs essentiels et autres dispositions pertinentes de la directive 1999/5/CE. Vous pouvez vous procurer la déclaration de conformité complète en envoyant une demande à l'adresse postale suivante :

LG Electronics European Shared Service Center B.V.
European Standard Team
Krijgsman 1
1186 DM Amstelveen
The Netherlands

Vous pouvez également vous la procurer sur notre site web dédié :

<http://www.lg.com/global/support/cedoc/cedoc#>

Cet appareil est un système de transmission à large bande de 2,4 GHz, destiné à être utilisé dans tous les États membres de l'UE et de l'AELE.

Table des matières

1 Démarrage

- 2 Consignes de sécurité
- 6 Fonctionnalités uniques
- 6 Introduction
 - 6 – Symboles utilisés dans ce manuel
- 6 Accessoires fournis
- 7 Télécommande
- 8 Panneau avant
- 8 Panneau arrière
- 9 Installation de la barre de son
 - 9 – Installation du couvre-pied
- 10 Montage mural

2 Raccordements

- 12 Raccordement du caisson de basse
 - 12 – Raccordement du caisson de basse à l'appareil
- 12 Raccordement à votre téléviseur
 - 12 – Avec un câble optique
- 13 Raccordement d'appareils auxiliaires
 - 13 – Raccordement à l'entrée optique
 - 13 – Connexion d'entrée PORTABLE IN

3 Utilisation

- 14 Fonctions
 - 14 – DRC (Contrôle de la gamme dynamique)
 - 14 – Désactivation temporaire du son
 - 14 – Synchronisation audiovisuelle
 - 14 – Affichage des informations sur la source d'entrée
 - 14 – Réglage du minuteur veille
- 15 – Utilisation de la télécommande de votre téléviseur
- 16 – ALIMENTATION AUTOMATIQUE Marche/Arrêt
- 16 – Changement automatique de fonction
- 17 – Synchronisation sonore LG

- 18 Utilisation de la technologie BLUETOOTH®
- 19 – Écoute de musique stockée sur des périphériques BLUETOOTH
- 20 Utiliser BLUETOOTH App
 - 20 – Installez "Music Flow Bluetooth" App sur votre appareil BLUETOOTH
- 21 – Activer le Bluetooth à l'aide de l'application "Music Flow Bluetooth"
- 22 Réglage du son
 - 22 – Réglage de l'effet son
 - 22 – Règle automatiquement le niveau du volume
 - 23 – Réglage des aigus et des graves
 - 23 – Réglage des paramètres de niveau du caisson de basse
 - 23 – Mode nuit

4 Dépannage

- 24 Dépannage

5 Annexe

- 26 Marques de commerce et licences
- 27 Spécifications
- 29 Entretien
 - 29 – Manipulation de l'appareil

1

2

3

4

5

Fonctionnalités uniques

Arrêt automatique

Cet appareil est doté d'une fonction d'arrêt automatique qui permet d'économiser l'énergie.

Entrée appareil portable

Écoute de musique depuis un périphérique portable. (Baladeur MP3, ordinateur portable, etc.)

Synchronisation sonore LG

Vous pouvez régler le volume sonore de cet appareil en utilisant la télécommande de votre téléviseur LG compatible avec la synchronisation sonore LG.

Introduction

Symboles utilisés dans ce manuel

! Remarque

Indique des remarques et fonctionnalités spéciales.



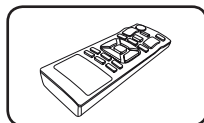
Attention

Indique des précautions à prendre pour éviter les dommages éventuels dus à une utilisation inappropriée.

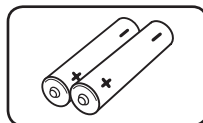
Accessoires fournis

La conception et les spécifications des accessoires sont sujettes à modification sans préavis.

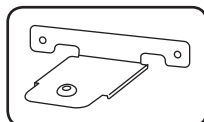
La conception et les spécifications des accessoires sont sujettes à modification sans préavis.



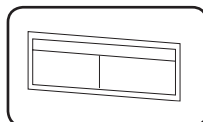
Télécommande (1)



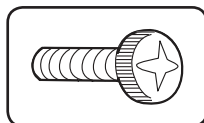
Piles (2)



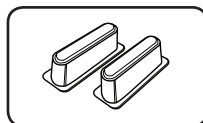
Support mural (2)



Guide d'installation des supports muraux (1)

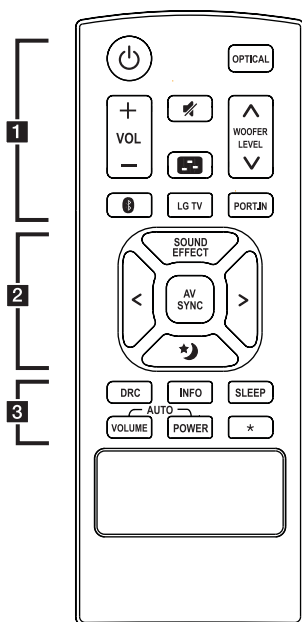


Vis (2)

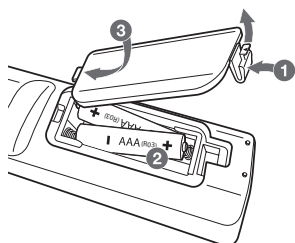


Couvre-pied (2)

Télécommande



Remplacement de la pile



Retirez le couvercle du compartiment des piles à l'arrière de la télécommande, puis insérez deux piles R03 (AAA) en respectant la polarité $+$ et $-$.

..... **1**

⏻ (Alimentation) : allume ou éteint l'unité / passage en mode veille.

OPTICAL : Définit OPTICAL comme source d'entrée.

VOL $+$ / $-$: Permettent de régler le volume des haut-parleurs.

🔇 (Mute) : Permet de mettre le son en sourdine.

🔊 : permet de régler le niveau sonore des aigus ou des graves.

WOOFER LEVEL \wedge / \vee : permet de régler le niveau sonore du caisson de basse.

📶 : active la source d'entrée **Bluetooth**.

LG TV : Définit LG TV comme source d'entrée.

PORT.IN : Définit Portable comme source d'entrée.

..... **2**

SOUND EFFECT : Permet de sélectionner un mode d'effet sonore.

AV SYNC : Permet de synchroniser le son et l'image.

$</>$: permettent de sélectionner les effets sonores ou de régler la synchronisation audiovisuelle.

🌙 (Mode nuit) : active ou désactive le mode nuit.

..... **3**

DRC : Permet d'activer ou désactiver la fonction DRC.

INFO :

- affiche les informations d'une source d'entrée et de l'adresse **Bluetooth**.

- Contrôle de la télécommande du téléviseur. (Reportez-vous à la page 15.)

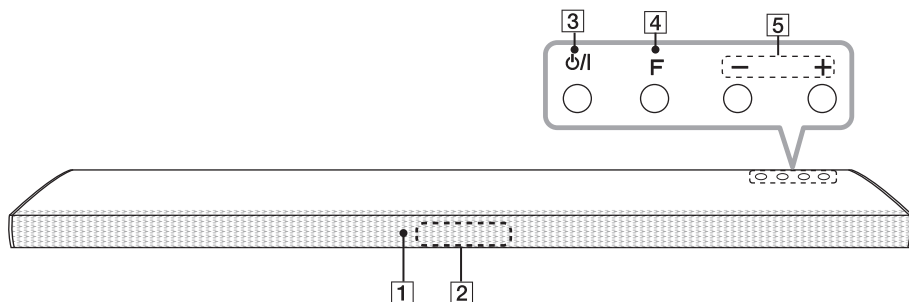
SLEEP : Permet d'éteindre automatiquement le système à une heure spécifiée

AUTO VOLUME : Met le mode AUTO VOLUME sur marche et sur arrêt.

AUTO POWER : Active ou désactive la fonction AUTO POWER. (Voir page 16)

★ : cette touche n'est pas disponible.

Panneau avant



1 Capteur de la télécommande

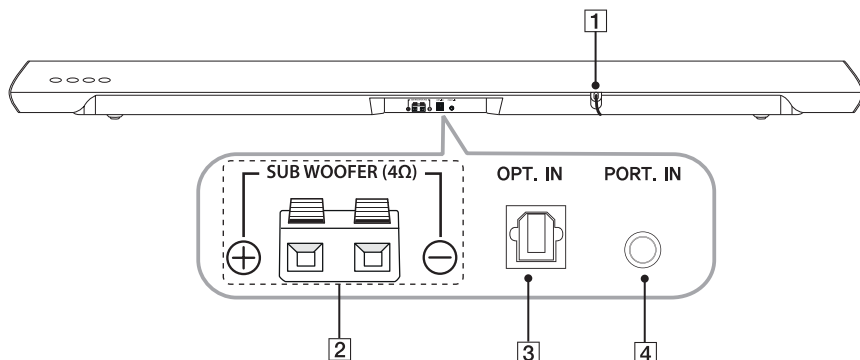
2 Afficheur
LED d'attente
S'allume au rouge en mode attente.

3 ⏻ / | (En veille/Allumé)

4 F (Fonction)
Permet de sélectionner la fonction et la source d'entrée.

5 - / + (Volume)
Permet d'ajuster le volume.

Panneau arrière



1 Cordon d'alimentation

2 Connecteur **SUB WOOFER(4Ω)** pour le caisson de basse

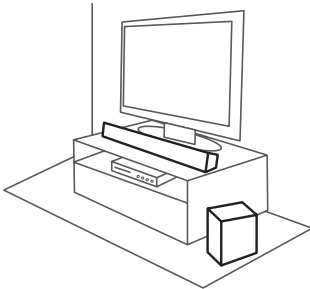
3 **OPT. IN** : Entrée optique

4 **PORT. IN** : Entrée du portable

Installation de la barre de son

Vous pouvez écouter des éléments sonores en branchant l'unité à un autre appareil : télévision, lecteur Blu-ray, lecteur DVD, etc.

Placez l'unité devant la télévision et branchez-la à l'appareil souhaité (voir pages 12 à 13).

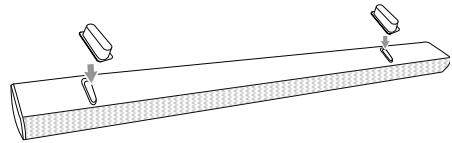


Attention

- Pour obtenir les meilleures performances avec une connexion sans fil telle que Bluetooth, n'installez pas la barre de son sur un meuble métallique, car la connexion sans fil communique par un module qui se trouve sous l'appareil.
- Faites attention à ne pas rayer la surface de l'unité/du subwoofer lorsque vous les installez ou les déplacez.
- Faites attention en manipulant le caisson de basse. Le haut-parleur à l'arrière est exposé. Évitez de toucher le haut-parleur exposé.

Installation du couvre-pied

Vous pouvez rehausser l'unité au moyen du couvre-pied. (Hauteur : 17 mm)



1. Mettez l'unité à l'envers.
2. Décollez l'autocollant apposé sur le couvre-pied. Placez-le au pied de l'unité.
3. Appuyez sur le couvre-pied avec suffisamment de force pour bien le mettre en place.

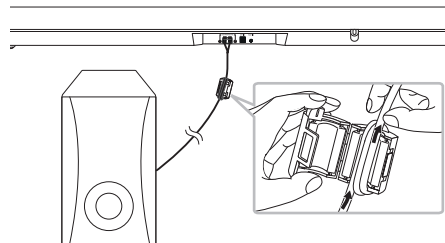
Mise en place du noyau de ferrite (facultatif)

Il est possible que vous deviez fixer le noyau de ferrite afin de réduire ou d'éliminer les interférences électriques.

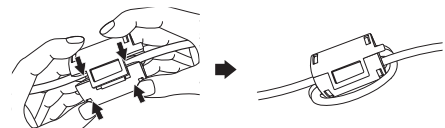
1. Ouvrez le noyau de ferrite.



2. Enroulez-le (deux fois).

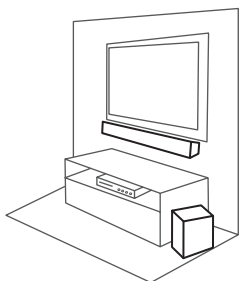


3. Refermez le noyau.



Montage mural

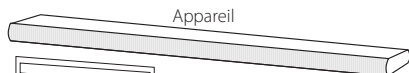
L'unité principale peut être montée sur un mur.



Attention

L'établissement d'une connexion étant difficile suite à l'installation de cette unité, vous devriez raccorder les câbles avant l'installation.

Matériel de préparation



Appareil



Guide d'installation des supports muraux



Support mural



Vis

(non fourni)



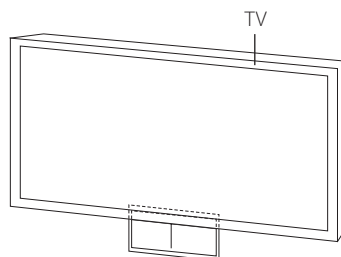
Vis (A)



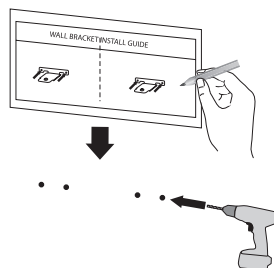
Prise murale



1. Alignez la marque correspondante au téléviseur sur le guide d'installation du support mural avec la partie inférieure du téléviseur, et fixez le guide à cette position.

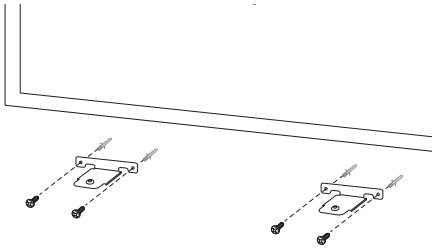


2. Si vous fixez la barre de son sur un mur en béton, utilisez des chevilles. Vous devrez percer quelques trous. Un gabarit (Guide d'installation des supports muraux) est fourni pour vous y aider. Utilisez-le pour repérer les endroits où vous devez percer.



3. Retirez le guide d'installation des supports muraux.

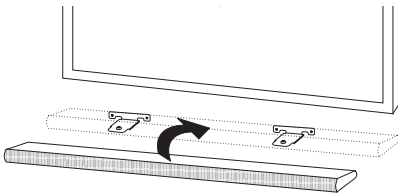
4. Fixez les supports à l'aide des vis (A) comme indiqué sur l'illustration ci-dessous.



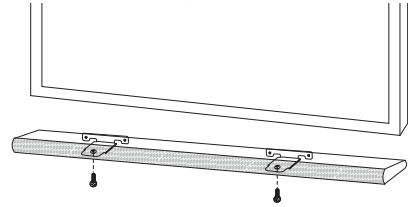
Remarque

Les vis (A) et chevilles ne sont pas fournies pour fixer l'appareil. Nous vous recommandons les chevilles Hilti (HUD-1 6 x 30) pour la fixation.

5. Placez l'unité sur les supports aligné sur les trous en dessous de l'appareil.



6. Fixez solidement l'unité par les vis.



Remarque

Pour démonter l'unité, procédez dans le sens inverse.



Attention

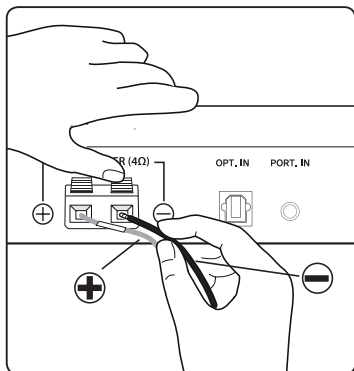
- N'installez pas cet appareil à l'envers. Cela pourrait endommager ses composants ou provoquer des blessures.
- Ne vous suspendez pas à l'appareil installé et évitez de le soumettre à des chocs.
- Fixez fermement l'appareil au mur de sorte qu'il ne puisse pas tomber. S'il tombe, cela pourrait entraîner des blessures ou endommager l'appareil.
- Lorsque l'appareil est installé sur un mur, assurez-vous qu'aucun enfant ne tire sur les câbles de raccordement, car cela pourrait entraîner sa chute.

Raccordement du caisson de basse

Raccordement du caisson de basse à l'appareil

Pour raccorder le câble à l'appareil, soulevez chacun des ergots en plastique afin d'ouvrir la borne de raccordement de l'appareil. Insérez le fil et refermez l'ergot.

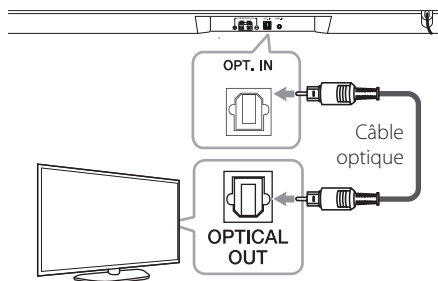
Raccordez l'extrémité noire des fils aux bornes marquées - (moins) et l'autre extrémité (embout rouge) aux bornes marquées + (plus).



Raccordement à votre téléviseur

Avec un câble optique

1. Branchez la fiche OPT. IN sur l'arrière de l'appareil sur la fiche OPTICAL OUT sur le téléviseur à l'aide d'un câble optique.



2. Réglez la source d'entrée sur OPTICAL. Appuyez sur la touche **OPTICAL** de la télécommande ou (**F**) de l'appareil jusqu'à ce que la fonction soit sélectionnée.

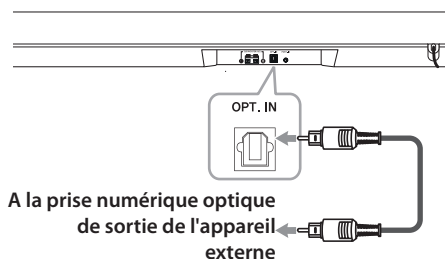
! Remarque

- Avant de raccorder le câble optique, assurez-vous de retirer le capuchon de protection de la prise si votre câble en comporte un.
- Vous pouvez écouter le son de votre téléviseur via cette barre de son. Toutefois, avec certains modèles de téléviseur, vous devez d'abord sélectionner l'option des enceintes externes dans le menu du téléviseur. (Pour plus de détails, reportez-vous au manuel d'utilisation de votre téléviseur.)
- Configurez la sortie sonore de la TV pour pouvoir écouter le son via cette unité :
Menu des réglages de la TV → [Son] → [TV Sortie son] → [Haut-parleur externe (Optical)]
- Les détails du menu des réglages de la TV varient selon le fabricant ou les modèles de votre TV.

Raccordement d'appareils auxiliaires

Raccordement à l'entrée optique

Branchez une fiche de sortie optique externe des appareils externes à la fiche OPTICAL IN.



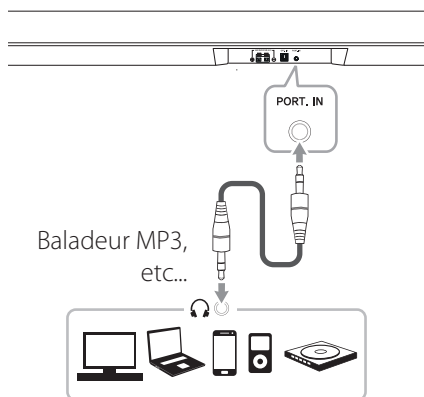
1. Branchez la prise jack OPTICAL IN à l'arrière de l'unité à la prise jack optique de sortie de votre télévision (ou de votre appareil numérique, etc.).
2. Appuyez sur la touche OPTICAL de la télécommande ou (F) de l'appareil jusqu'à ce que la source d'entrée optique (**OPTICAL**) soit sélectionnée.
3. Écoutez le son.



Remarque

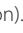
Avant de raccorder le câble optique, assurez-vous de retirer le capuchon de protection de la prise si votre câble en comporte un.

Connexion d'entrée PORTABLE IN



Écoute de la musique depuis votre lecteur portable

Vous pouvez utiliser l'unité pour lire la musique stockée sur différents lecteurs portables ou appareils externes.

1. Connectez le lecteur portable au connecteur d'entrée PORTABLE IN de l'unité au moyen d'un câble stéréo 3,5 mm.
2. Mettez l'appareil en marche en appuyant sur la touche  (Alimentation).
3. Sélectionnez la fonction PORTABLE en appuyant sur **PORT.IN** de la télécommande ou sur **F** sur l'unité jusqu'à la sélection de la fonction.
4. Mettez le lecteur portable ou l'appareil externe en marche et lancez la lecture.

Fonctions


DRC (Contrôle de la gamme dynamique)

Optimisez la clarté du son lorsque le volume est diminué et empêchez les hausses soudaines du volume (Dolby Digital uniquement). Réglez sur [DRC ACTIVE] au moyen de **DRC**.

Désactivation temporaire du son

Appuyez sur la touche  (Mute) pour mettre l'appareil en sourdine.

Vous pouvez mettre l'appareil en sourdine pour répondre au téléphone, par exemple, "MUTE" s'affiche sur l'écran.

Pour annuler, appuyez à nouveau sur la touche  (Mute) de la télécommande ou modifiez le volume.

Synchronisation audiovisuelle

Lorsque vous recevez les signaux audio d'un téléviseur, il est possible que l'image et le son soient en décalage. Cette fonction vous permet d'ajuster le temps de décalage.

1. Appuyez sur la touche **AV SYNC**.
2. Utilisez **</>** pour faire défiler en haut et en bas par une valeur de délai que vous pouvez régler entre 0 et 300 ms.

Affichage des informations sur la source d'entrée

Vous pouvez afficher différentes informations de la source d'entrée en appuyant sur **INFO**.

OPTICAL : format et canal audio.

Bluetooth: adresse du périphérique **Bluetooth** connecté.

Réglage du minuteur veille

Cette unité s'éteindra automatiquement selon le réglage du minuteur.

Appuyez plusieurs fois sur la touche **SLEEP** pour sélectionner les options de temps désirées (en minutes) :

DISPLAY OFF (La fenêtre d'affichage est éteinte) -> DIMMER (L'écran s'assombrit de moitié). -> Valeur de minuterie de sommeil (180 ~ 10) -> Affichage allumé

Pour contrôler le temps restant, appuyez sur **SLEEP**.

Pour annuler la fonction de veille, appuyez plusieurs fois sur **SLEEP** jusqu'à l'affichage de "SLEEP 10", puis appuyez sur **SLEEP** une fois encore alors que "SLEEP 10" est toujours affiché.

! Remarque

Vous pouvez contrôler le temps restant avant que l'appareil ne s'éteigne. Appuyez sur **SLEEP** pour faire apparaître le temps restant sur la fenêtre d'affichage.

Réglage de la luminosité de l'afficheur

Cette fonction vous permet de regarder la télévision sans être gêné par la lumière émise par l'afficheur de la barre de son.

Affichage éteint

Sélectionnez Affichage éteint (DISPLAY OFF) pour éteindre l'afficheur de la barre de son. Si vous appuyez sur les touches de la barre de son ou de la télécommande, l'afficheur indique l'état de l'appareil, puis s'éteint de nouveau après quelques secondes.

Variateur

Sélectionnez le variateur (DIMMER) pour diminuer la luminosité de l'afficheur.

Utilisation de la télécommande de votre téléviseur

Vous pouvez contrôler certaines fonctions de cette unité en vous servant de la télécommande de votre téléviseur même avec des produits d'autres fabricants.

Les fonctions pouvant être contrôlées sont les suivantes : augmenter/diminuer le volume et mute.

Appuyez sur la touche **INFO** de la télécommande et maintenez-la enfoncée pendant trois secondes. « ON - TV REMOTE » apparaît et vous pouvez contrôler cette unité à l'aide de la télécommande de votre téléviseur.

Pour vérifier l'état de cette fonction, appuyez sur la **INFO** et maintenez-la enfoncée.

Pour désactiver cette fonction, appuyez sur la touche **INFO** et maintenez-la enfoncée lorsque « ON - TV REMOTE » défile.



Remarque

- Marques de téléviseurs prises en charge

LG	Panasonic	Philips	Samsung
Sharp	Sony	Toshiba	Vizio

- Assurez-vous que la sortie son de votre téléviseur est réglée sur [Haut-parleur externe].
- Il se peut que la fonction soit inopérante selon la télécommande.
- Cette fonction peut ne pas fonctionner correctement lorsque certaines fonctions de commande du téléviseur telles que CEC, SIMPLINK et LG Sound Sync sont activées.

Arrêt automatique

L'appareil s'éteindra tout seul pour économiser l'énergie si l'unité principale n'est pas connectée à un appareil externe et n'est pas utilisée pendant 20 minutes.

Il en sera de même pour cet appareil après six heures après que l'appareil principal soit connecté sur un autre appareil utilisant une entrée analogique. (Ex. : appareil portable, etc.)

Comment interrompre la connexion réseau sans fil ou le périphérique sans fil

Désactivez la fonction MISE EN MARCHÉ AUTO et éteignez l'unité.

ALIMENTATION AUTOMATIQUE Marche/Arrêt

Cette unité s'allume automatiquement dès réception d'une source d'entrée : Optical, LG TV ou **Bluetooth**.

Lorsque vous allumez votre TV ou un appareil externe connecté à cette unité, cette dernière reconnaît le signal d'entrée et sélectionne la fonction appropriée. Vous pouvez entendre le son à partir de votre appareil.

Si vous essayez de connecter votre appareil **Bluetooth**, cette unité s'allume et est prête à s'appairer. Connectez votre appareil **Bluetooth** et écoutez votre musique.

Cette fonction est activée/désactivée à chaque pression sur le bouton **AUTO POWER**.

! Remarque

- Une fois l'appareil allumé par la fonction AUTO POWER, il sera éteint automatiquement si aucun signal n'est reçu pendant un certain temps depuis le téléviseur connecté par la fonction de Synchronisation sonore LG (Optique/Sans fil).
- Une fois allumée par la fonction AUTO POWER, l'unité s'éteindra automatiquement si, au bout d'un certain temps, elle ne reçoit aucun signal de l'appareil externe.
- Si vous éteignez l'appareil directement, celui-ci ne pourra pas être mis en marche automatiquement par la fonction AUTO POWER. Cependant, l'appareil peut être mis en marche par la fonction AUTO POWER lorsqu'un signal optique est reçu après 5 secondes d'absence de signal.
- Selon le périphérique connecté, il est possible que cette fonction soit inopérante.
- Si vous vous déconnectez de la connexion **Bluetooth** à partir de cette unité, certains appareils **Bluetooth** continueront d'essayer de se connecter à l'unité. Il est donc recommandé de se déconnecter de la connexion avant d'éteindre l'unité.
- Lorsque vous allumez cette unité pour la première fois, la fonction Mise en marche Auto est activée.

Changement automatique de fonction

Cette unité reconnaît les signaux en entrée (optique, **Bluetooth** et LG TV) et elle change automatiquement de fonction pour s'adapter aux signaux reçus.

Lorsqu'un signal Optical arrive

Lorsque vous allumez l'appareil externe connecté à cette unité par un câble optique, cette unité passe en fonction Optical. Vous pouvez entendre le son à partir de votre appareil.

Lorsque vous essayez de connecter un appareil BLUETOOTH

Lorsque vous essayez de connecter votre appareil **Bluetooth** à cette unité, la fonction **Bluetooth** est sélectionnée. Vous pouvez écouter votre musique sur l'appareil **Bluetooth**.

Lorsque le signal LG TV arrive

Lorsque vous allumez votre téléviseur LG connecté par LG Sound Sync (connexion sans fil), cette unité passe à la fonction LG TV. Vous pouvez alors entendre le son à partir de votre téléviseur.

! Remarque

Le passage en fonction Optical s'effectue au bout de cinq secondes de non-réception de signal.

Synchronisation sonore LG



Vous pouvez contrôler certaines fonctions de cet appareil via la télécommande de votre téléviseur grâce à la fonction de synchronisation sonore LG. Il faut pour cela que votre téléviseur LG soit compatible avec cette fonction. Assurez-vous que votre téléviseur présente le logo Synchronisation sonore LG.

Les fonctions contrôlables via la télécommande du téléviseur LG sont le réglage du volume et la mise en sourdine.

Reportez-vous au manuel d'utilisation de votre téléviseur pour plus de détails sur la fonction de synchronisation sonore LG.

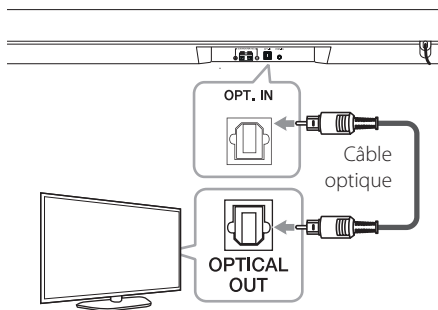
Effectuez l'un des raccordements suivants, en fonction des capacités de votre équipement.

! Remarque

- Vous pouvez également utiliser la télécommande de cet appareil pendant que la fonction de synchronisation sonore LG est active. Si vous utilisez à nouveau la télécommande de votre téléviseur, l'appareil se synchronise avec ce dernier.
- En cas de problème de connexion, assurez-vous que le téléviseur est branché et fonctionne bien.
- Assurez-vous que cet appareil est branché et fonctionne bien, et vérifiez que le problème n'a pas les origines suivantes.
 - L'appareil n'est pas sous tension.
 - La fonction sélectionnée n'est pas la bonne.
 - Le câble optique est débranché.
 - La connexion sans fil est interrompue par des interférences ou par la distance.
- Lorsque vous activez la fonction AUTO POWER, le délai pour l'extinction de cet appareil diffère selon votre téléviseur.
- Le menu des paramètres du téléviseur diffère selon les modèles de téléviseur.

Avec une connexion câblée


1. Raccordez votre téléviseur LG à l'appareil à l'aide d'un câble optique.



2. Configurez la sortie sonore de la TV pour pouvoir écouter le son via cette unité :
Menu des réglages de la TV → [Son] → [TV Sortie son] → [Synchronisation sonore LG (Optique)]
3. Allumez l'appareil en appuyant sur la touche (Marche/Arrêt) de la télécommande.
4. Sélectionnez la fonction OPTICAL en appuyant sur **OPTICAL** de la télécommande ou sur **F** sur l'unité jusqu'à la sélection de la fonction.


Si la connexion est établie normalement entre cet appareil et votre téléviseur, vous voyez la mention "LG OPT" apparaître dans l'afficheur.

Avec une connexion sans fil

1. Allumez l'appareil en appuyant sur la touche  (Marche/Arrêt) de la télécommande.
2. Sélectionnez la fonction LG TV en appuyant sur la touche **LG TV** de la télécommande ou sur la touche **F** de l'appareil jusqu'à ce que la fonction soit sélectionnée.
3. Configurez la sortie sonore de la TV pour pouvoir écouter le son via cette unité :
Menu des réglages de la TV → [Son] → [TV Sortie son] → [Synchronisation sonore LG (Sans fil)]

Si la connexion est établie normalement entre cet appareil et votre téléviseur, la mention "PAIRED" apparaît dans l'afficheur pendant environ 3 secondes, suivie de la mention "LG TV".

! Remarque

- Si vous avez éteint l'appareil directement en appuyant sur la touche  (marche/arrêt), la Synchronisation sonore LG (Sans fil) sera interrompue. Pour utiliser de nouveau cette fonction, vous devrez reconnecter le téléviseur et l'appareil.
- Le menu des paramètres du téléviseur diffère selon les modèles de téléviseur.

Utilisation de la technologie BLUETOOTH®

À propos de la technologie BLUETOOTH

Bluetooth est une technologie de communication sans fil pour les connexions de courte portée.

Le son peut être interrompu lorsque la connexion est perturbée par des interférences provoquées par d'autres ondes électroniques qui utilisent la même fréquence ou si vous connectez des périphériques **Bluetooth** dans les pièces voisines.

La connexion d'appareils individuels via la technologie sans fil **Bluetooth** n'entraîne aucun frais. Un téléphone mobile équipé de la technologie sans fil **Bluetooth** peut être contrôlé en cascade si la connexion est effectuée via la technologie sans fil **Bluetooth**.

Périphériques compatibles : téléphone mobile, baladeur MP3, ordinateur portable, PDA, etc.

Profils BLUETOOTH


Pour pouvoir utiliser la technologie sans fil **Bluetooth**, les appareils doivent pouvoir interpréter certains profils. Cet appareil est compatible avec les profils suivants.

A2DP (Advanced Audio Distribution Profile)

Écoute de musique stockée sur des périphériques BLUETOOTH

Jumelage de votre appareil avec un périphérique BLUETOOTH

Avant de démarrer la procédure de jumelage, assurez-vous que la fonction **Bluetooth** de votre périphérique compatible est activée. Reportez-vous au manuel d'utilisation de votre périphérique **Bluetooth**. Une fois le jumelage effectué, il n'est pas nécessaire de recommencer l'opération.

1. Sélectionnez la fonction **Bluetooth** en appuyant sur  de la télécommande ou sur **F** sur l'unité jusqu'à la sélection de la fonction. Les indications "BT", puis "BT READY" apparaissent dans l'afficheur.
2. Allumez le périphérique **Bluetooth** et procédez à l'opération de jumelage. Lors de la recherche de cet appareil avec votre périphérique **Bluetooth**, celui-ci peut afficher une liste des appareils trouvés, selon le type de périphérique **Bluetooth** dont il s'agit. Votre appareil apparaîtra sous le nom "LG LAS350B (XX)/LG LAC450B (XX)".

! Remarque

- XX correspond aux deux derniers chiffres de l'adresse **Bluetooth**. Par exemple, si votre appareil a l'adresse **Bluetooth** "9C:02:98:4A:F7:08", vous verrez s'afficher "LG LAS350B (08)/LG LAC450B (08)" sur votre périphérique **Bluetooth**.
- Certains périphériques **Bluetooth** ont un mode de jumelage différent en fonction de leur type. Entrez le code PIN (0000), le cas échéant.
- Vous pouvez simultanément connecter cette unité à 3 appareils **Bluetooth** maximum en utilisant la même méthode que décrite précédemment.
- La connexion multicouplage n'est prise en charge que sur les appareils Android ou iOS. (la connexion multicouplage peut ne pas être prise en charge en fonction des caractéristiques de l'appareil connecté.)
- Les appareils **Bluetooth** amovibles (Ex : Dongle, etc.) ne prennent pas en charge le multicouplage.

3. Lorsque cette unité est connectée à votre appareil **Bluetooth** « PAIRED » apparaîtra à l'écran et le nom changera peu de temps après pour celui de l'appareil **Bluetooth**.

! Remarque

- « PAIRED » apparaîtra momentanément sur l'écran lorsque vous connectez d'autres appareils pour le multicouplage.
- Si le nom de l'appareil ne peut pas être affiché à l'écran de l'unité, « _ » apparaîtra.

4. Écoute de musique
Pour lire un fichier de musique enregistré sur votre périphérique **Bluetooth**, reportez-vous au manuel d'utilisation de votre périphérique.

! Remarque

- Lorsque vous utilisez la technologie **Bluetooth**, vous devez établir une connexion entre l'appareil et le périphérique **Bluetooth** en les rapprochant le plus possible et en maintenant la distance entre les deux. Toutefois, il est possible que vous rencontriez des difficultés dans les cas suivants :
 - un obstacle se trouve entre l'appareil et le périphérique **Bluetooth**.
 - un appareil utilise la même fréquence que la technologie **Bluetooth**, tel que du matériel médical, un four à micro-ondes ou un dispositif de réseau local sans fil.
- Vous devrez reconnecter votre périphérique **Bluetooth** si vous redémarrez l'appareil.
- Même si cette unité est connectée à 3 appareils **Bluetooth** maximum, vous pouvez lire et contrôler la musique en n'utilisant qu'un des appareils connectés.
- Lorsque cet appareil est connecté à de multiples périphériques **Bluetooth**, seul le périphérique en cours de lecture conserve la connexion **Bluetooth** lorsque vous basculez la fonction vers d'autres.

! Remarque

- Le son peut être interrompu lorsque des interférences provoquées par d'autres ondes électroniques perturbent la connexion.
- Il est possible que vous ne puissiez pas contrôler le périphérique **Bluetooth** via cet appareil.
- Selon le type de périphérique, il se peut que vous ne puissiez pas utiliser la fonction **Bluetooth**.
- Vous pouvez utiliser la technologie sans fil avec un téléphone, un baladeur MP3, un ordinateur portable, etc.
- Plus la distance entre l'appareil et le périphérique **Bluetooth** est grande, plus la qualité sonore diminue.
- La connexion **Bluetooth** est interrompue lorsque l'appareil est éteint ou lorsque le périphérique **Bluetooth** est trop éloigné de l'appareil.
- Lorsque la connexion **Bluetooth** est interrompue, vous devez recommencer la procédure de connexion du périphérique **Bluetooth** à l'appareil.
- Lorsqu'aucun périphérique **Bluetooth** n'est connecté, l'indication "BT READY" apparaît dans l'afficheur.
- Lorsque vous connectez un périphérique Bluetooth (iOS, par exemple) à l'appareil ou faites fonctionner votre périphérique, le niveau du volume peut être synchronisé entre les deux.

Installez "Music Flow Bluetooth" App sur votre appareil BLUETOOTH

Il y a deux manières d'installer l'application Music Flow Bluetooth Remote sur votre appareil **Bluetooth**.

Installez Music Flow Bluetooth via le code QR

1. Installez l'application "Music Flow Bluetooth" grâce au code flash. Utilisez votre logiciel de lecture des flash codes.



2. Appuyez sur l'icône pour installer.
3. Appuyez sur l'icône pour télécharger.

! Remarques

- Assurez-vous que votre périphérique **Bluetooth** est connecté à Internet.
- Assurez-vous que votre périphérique **Bluetooth** dispose d'un logiciel pour lire les flash codes. Sinon, vous pouvez en télécharger un sur "Google Android Market (Google Play Store)".
- En fonction de la zone géographique, le code QR peut ne pas fonctionner.

Utiliser BLUETOOTH App

! Remarque

L'application "Music Flow Bluetooth" disponible pour cet appareil fonctionne exclusivement sous Android.

À propos de "Music Flow Bluetooth" App

"Music Flow Bluetooth" App apporte une série de nouvelles fonctionnalités à cette station. Pour profiter de plus de fonctionnalités, nous vous recommandons de télécharger et d'installer des app gratuites de "Music Flow Bluetooth".

Installez l'application "Music Flow Bluetooth" via "Google Android Market (Google Play Store)"

1. Appuyez sur l'icône "Google Android Market (Google Play Store)".
2. Dans la barre de recherche, entrez "Music Flow Bluetooth" et validez.
3. Dans la liste de résultats, sélectionnez "Music Flow Bluetooth" pour télécharger l'application **Bluetooth**.
4. Appuyez sur l'icône pour installer.
5. Appuyez sur l'icône pour télécharger.

! Remarque

- Assurez-vous que votre périphérique **Bluetooth** est connecté à Internet.
- Assurez-vous que votre périphérique **Bluetooth** est équipé de "Google Android Market (Google Play Store)".

Activer le Bluetooth à l'aide de l'application "Music Flow Bluetooth"

L'application "Music Flow Bluetooth" vous aidera à connecter votre appareil **Bluetooth** à la station.

1. Sur l'écran d'accueil, appuyez sur l'icône de l'application "Music Flow Bluetooth" pour l'ouvrir et accéder au menu principal.
2. Appuyez sur [Menu] et sélectionnez l'unité souhaitée.
3. Si vous souhaitez de plus amples informations sur le fonctionnement, appuyez sur [Paramètres] et lancez le guide de l'utilisateur.

! Remarque

- Music Flow Bluetooth sera disponible comme suit dans la version du logiciel ;
 - Système d'exploitation Android : version 4.0.3 (ou ultérieure)
- Si vous utilisez l'application "Music Flow Bluetooth", il y a quelques différences entre l'application et la télécommande fournie. Utilisez la télécommande fournie au besoin.
- En fonction de l'appareil **Bluetooth**, "Music Flow Bluetooth" peut ne pas fonctionner.
- Une fois Music Flow Bluetooth connecté, de la musique pourra être émise depuis votre appareil. Dans ce cas, essayez à nouveau la procédure de connexion.
- Si vous utilisez les autres applications ou que vous modifiez les paramètres sur votre appareil **Bluetooth** tout en utilisant l'application Music Flow Bluetooth, l'application Music Flow Bluetooth risque de fonctionner de manière anormale.
- Si l'application Music Flow Bluetooth fonctionne de manière anormale, vérifiez votre appareil **Bluetooth** et la connexion de l'application Music Flow Bluetooth et essayez à nouveau de vous connecter.
- Le fonctionnement de l'application Music Flow Bluetooth diffère selon le système d'exploitation du smartphone.
- Même si la connexion **Bluetooth** a été déconnectée, vous pouvez utiliser l'application Music Flow Bluetooth lorsque vous passez à une autre fonction, à l'exception de la fonction LG TV.

Réglage du son

Réglage de l'effet son

Ce système comporte un certain nombre de champs acoustiques surround préréglés. Vous pouvez sélectionner le mode son de votre choix en utilisant la touche **SOUND EFFECT**.

Appuyez plusieurs fois sur la touche **SOUND EFFECT** ou appuyez sur la touche **SOUND EFFECT** puis sur **</>**.

Les éléments affichés pour l'égaliseur peuvent être différents selon les sources et les effets sonores.

Règle automatiquement le niveau du volume

Cet appareil prend en charge la fonction Volume auto, qui ajuste automatiquement le volume sonore.

Lorsque le son retransmis est trop fort ou trop faible, appuyez sur la touche **AUTO VOLUME** de la télécommande. Vous bénéficierez ainsi d'un volume sonore acceptable.

Pour annuler cette fonction, appuyez de nouveau sur cette touche.

Élément affiché	Description
STANDARD	Vous pouvez profiter d'un son optimisé.
MUSIC	Offre un son naturel améliorant le confort d'écoute.
CINEMA	Vous pouvez apprécier d'avantage un son immersif et cinématique tout autour de vous.
FLAT	Offre un son bien équilibré.
BOOST	Augmente les médiums pour un son renforcé.
TRE / BASS (TREBLE / BASS)	Renforce les aigus et les basses.





Remarque

- Dans certains modes d'effets sonores et certaines enceintes, aucun son ne se fait entendre ou le son est très faible. Il se peut que cela ne soit pas un dysfonctionnement selon le mode sonore et la source audio.
- Il se peut que vous deviez réinitialiser le mode d'effets sonores après avoir modifié l'entrée et parfois même après un changement de fichier sonore.

Réglage des aigus et des graves

Vous pouvez régler le niveau sonore des aigus et des graves selon vos préférences.

AIGUS/BASSES : -5 dB à 5 dB

1. Appuyez plusieurs fois sur la touche  pour sélectionner TREBLE ou BASS.
2. Appuyez sur **VOL**  pour régler le volume sonore.


Réglage des paramètres de niveau du caisson de basse

Vous pouvez régler le niveau sonore du caisson de basse de -20 dB à +6 dB.

Appuyez sur la touche **WOOFER LEVEL**  ou **WOOFER LEVEL**  pour régler le niveau sonore du caisson de basse.


Mode nuit

Cette fonction est indiquée lorsque vous souhaitez regarder des films tard dans la nuit avec un volume faible.

Appuyez sur la touche  de la télécommande afin d'activer le mode Nuit.

Pour l'annuler, appuyez de nouveau sur la touche .

Dépannage

PROBLÈME	CAUSE ET SOLUTION
L'unité ne fonctionne pas correctement.	<ul style="list-style-type: none"> Éteignez cette unité et l'appareil externe connecté (TV, woofer, lecteur DVD, ampli, etc.) et rallumez-les. Débranchez le cordon d'alimentation de cette unité et de l'appareil externe connecté (TV, woofer, lecteur DVD, ampli, etc.) et essayez de les brancher à nouveau. Le réglage précédent peut ne pas être enregistré si l'appareil est hors tension.
Pas d'alimentation	<ul style="list-style-type: none"> Le cordon d'alimentation est débranché. Branchez le cordon d'alimentation. Vérifiez en mettant d'autres appareils électroniques en marche.
Absence de son	<ul style="list-style-type: none"> Une source d'entrée incorrecte est sélectionnée. Vérifiez la source d'entrée et sélectionnez la source correcte. La fonction muet est activée. Appuyez sur  (Mute) ou modifiez le volume pour annuler la fonction muet. Lorsque vous utilisez une connexion à un appareil externe (set top box, appareil Bluetooth, etc.), ajustez le niveau du volume sonore de l'appareil.
Absence de son sur le caisson de basse	<ul style="list-style-type: none"> Connectez l'appareil et le caisson de basse. (Reportez-vous à la page 12.)
Pas d'affichage	<ul style="list-style-type: none"> La fonction DISPLAY OFF est activée. Appuyez plusieurs fois sur SLEEP pour annuler la fonction. (Voir page 14.)
La télécommande ne fonctionne pas correctement	<ul style="list-style-type: none"> La télécommande est trop éloignée de l'appareil. Actionnez la télécommande dans un rayon de 7 m de l'appareil. Un obstacle se trouve entre la télécommande et l'appareil. Retirez l'obstacle. Les piles de la télécommande sont vides. Remplacez les batteries par des neuves.
La fonction AUTO POWER est inopérante	<ul style="list-style-type: none"> Vérifiez la connexion de l'appareil externe (TV, lecteur DVD/Blu-Ray ou appareil Bluetooth). Selon le périphérique connecté, il est possible que cette fonction soit inopérante.
Synchronisation sonore LG ne fonctionne pas.	<ul style="list-style-type: none"> Vérifiez si votre LG TV prend en charge Synchronisation sonore LG. Vérifiez la connexion de Synchronisation sonore LG (Optique ou sans fil). Vérifiez le réglage sonore de votre TV et de cette unité.

PROBLÈME	CAUSE ET SOLUTION
Le son retransmis par l'appareil est faible.	<p>Vérifiez les détails ci-dessous et ajustez l'unité en fonction de ces derniers.</p> <ul style="list-style-type: none">• Passez de l'état [ON] de la fonction DRC à l'état [OFF] en utilisant la télécommande.• Avec la barre de son connectée au téléviseur, changez le paramètre AUDIO DIGITAL OUT (SORTIE AUDIO NUMERIQUE) sur le Menu du téléviseur de [PCM] à [AUTO] ou [BITSTREAM].• Avec la barre de son connectée au lecteur, changez le paramètre AUDIO DIGITAL OUT (SORTIE AUDIO NUMERIQUE) sur le Menu Configuration du lecteur de [PCM] à [PRIMARY PASS-THROUGH] ou [BITSTREAM].• Désactivez l'option DRC audio dans le menu de configuration du lecteur.

Marques de commerce et licences

Toutes les autres marques sont des marques commerciales de leurs propriétaires respectifs.



Fabriqué sous licence de Dolby Laboratories. Dolby et le symbole représentant un double D sont des marques de commerce de Dolby Laboratories.



Pour les brevets DTS, référez-vous à <http://patents.dts.com>. Fabriqué sous licence accordée par DTS Licensing Limited. DTS, le logo ainsi que DTS et le logo ensemble sont des marques déposées. DTS Digital Surround est une marque déposée de DTS, Inc. ©DTS, Inc. Tous droits réservés.



La technologie sans fil **Bluetooth** est un système qui permet d'établir une liaison radio entre des appareils électroniques.

La connexion d'appareils individuels via la technologie sans fil **Bluetooth** n'entraîne aucun frais. Un téléphone mobile équipé de la technologie sans fil **Bluetooth** peut être contrôlé en cascade si la connexion est effectuée via la technologie sans fil **Bluetooth**.

La marque et le logo **Bluetooth** sont la propriété de Bluetooth SIG, Inc. et leur utilisation par LG Electronics est soumise à licence.

Les autres marques et noms de marques sont la propriété de leurs détenteurs respectifs.

Spécifications

Général (LAS350B/LAC450B)	
Alimentation	Reportez-vous à l'étiquette principale apposée sur l'appareil.
Consommation	Reportez-vous à l'étiquette principale apposée sur l'appareil.
	Veille en réseau : 0,5 W (si tous les ports réseau sont activés.)
Dimensions (L x H x P)	880 mm x 59 mm x 90 mm
Poids net (Environ)	1,9 kg
Température de fonctionnement	5 °C à 35 °C
Humidité de fonctionnement	5 % à 90 %

Entrées / Sorties	
OPT. IN	3 V (crête à crête), prise optique x 1
PORT. IN	0,5 Vrms (prise stéréo 3,5 mm) x 1
Fréquence d'échantillonnage audio d'entrée numérique disponible	32 kHz, 44,1 kHz, 48 kHz, 96 kHz

Amplificateur	
Total	120 W
Avant	25 W x 2 (6 Ω à 1 kHz)
Caisson de basse	70 W (4 Ω à 100 Hz)
THD	10 %

Caisson de basse (S35A1-W)	
Type	1 haut-parleur 1 voie
Impédance	4 Ω
Puissance nominale	70 W
Puissance maximale	140 W
Dimensions (L x H x P)	156 mm x 300 mm x 288 mm
Poids net (Environ)	2,9 kg

Bluetooth	
Codec	SBC

- La conception et les spécifications sont sujettes à modification sans préavis.

Entretien

Manipulation de l'appareil

Lors du transport

Conservez le carton et les emballages d'origine. Si vous devez transporter l'appareil, pour une protection maximale, emballez-le tel que vous l'avez reçu à sa sortie de l'usine.

Entretien des surfaces extérieures

- N'utilisez pas de liquides volatiles tels qu'un insecticide en aérosol à proximité de l'appareil.
- Si vous frottez trop fort, vous risquez d'endommager la surface.
- Ne laissez pas de produits en caoutchouc ou en plastique en contact prolongé avec l'appareil.

Nettoyage de l'appareil

Pour nettoyer le lecteur, utilisez un chiffon doux et sec. Si les surfaces sont très sales, utilisez un chiffon doux légèrement humidifié d'une solution détergente douce. N'utilisez pas de solvants puissants tels que alcool, benzine ou diluants, car ces derniers risquent d'endommager la surface de l'appareil.

