



**ENGLISH Easy Setup Guide**

Please read this manual carefully before operating your set and retain it for future reference.

**ESPAÑOL Guía Rápida de Configuración**

Lea atentamente este manual antes de poner en marcha el equipo y consérvelo para futuras consultas.

**FRANÇAIS Guide de configuration rapide**

Avant d'utiliser l'appareil, veuillez lire attentivement ce manuel et le conserver pour pouvoir vous y reporter ultérieurement.

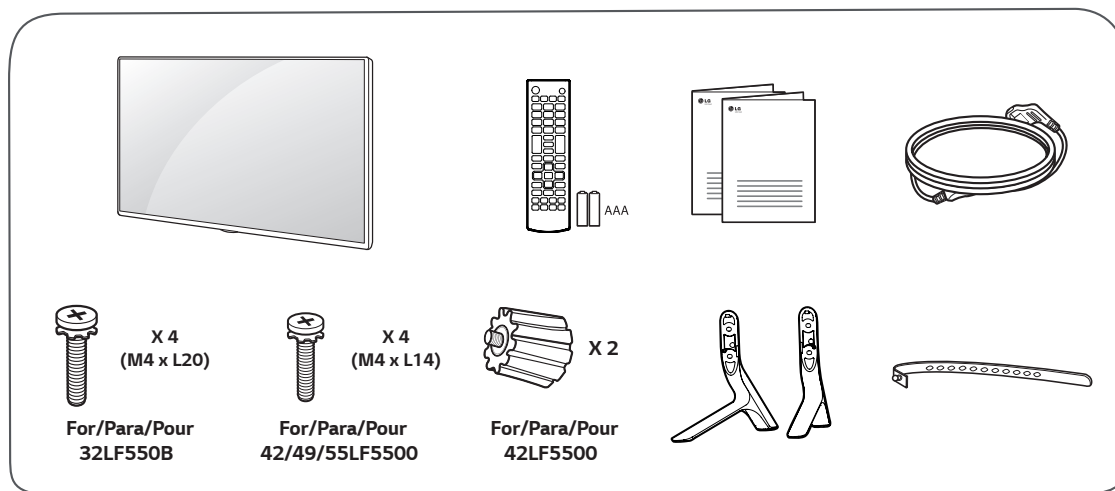
**LED TV**

32LF550B

42LF5500

49LF5500

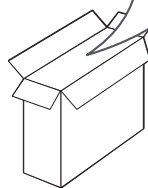
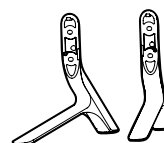
55LF5500



X 4  
(M4 x L20)  
**For/Para/Pour  
32LF550B**

X 4  
(M4 x L14)  
**For/Para/Pour  
42/49/55LF5500**

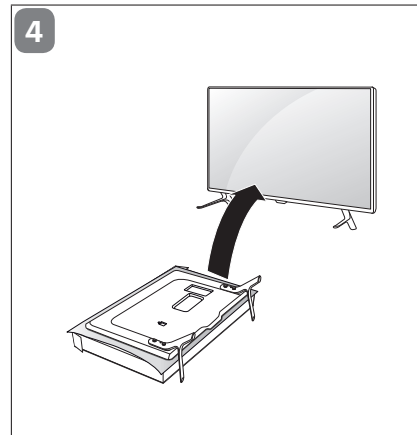
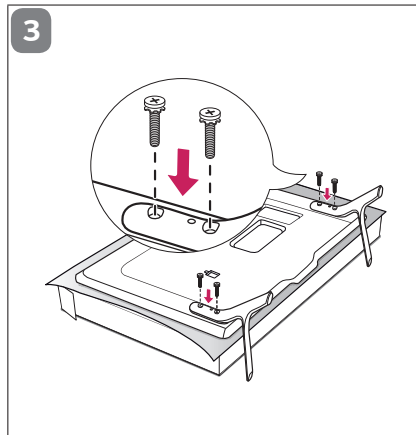
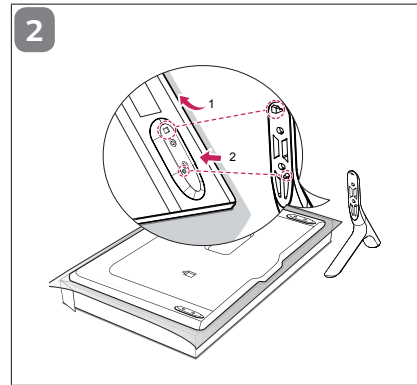
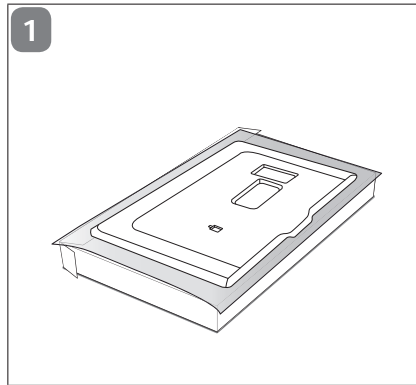
X 2  
**For/Para/Pour  
42LF5500**



[www.lg.com](http://www.lg.com)

P/NO : MFL68587804 (1412-REV00)

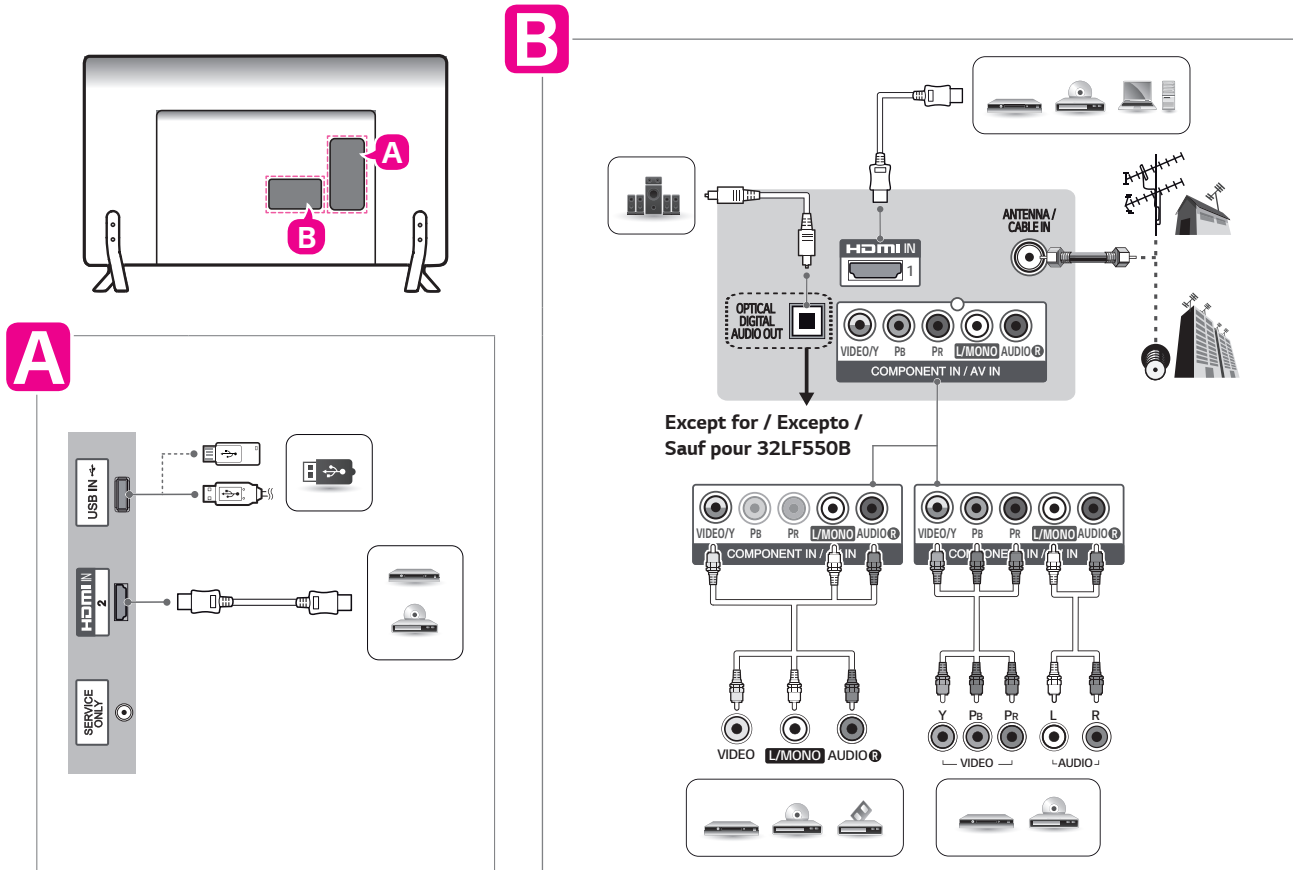
1



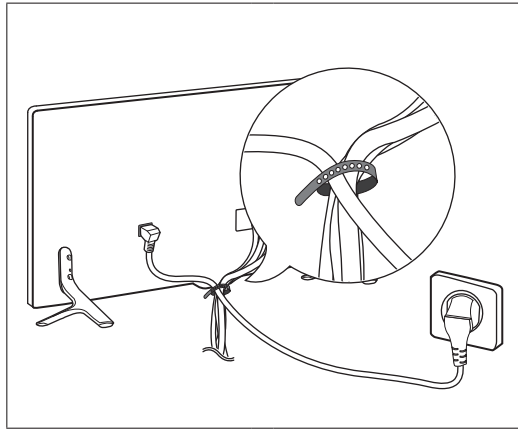
# 2

ENGLISH  
FRANÇAIS  
ESPAÑOL

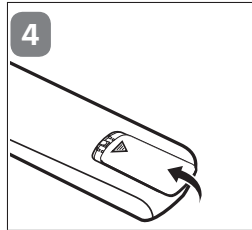
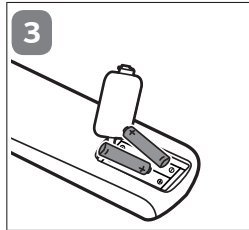
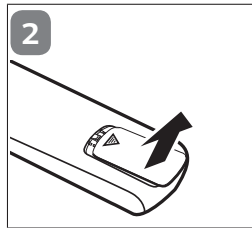
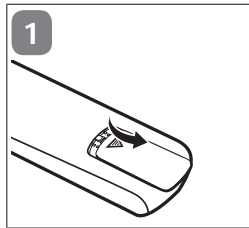
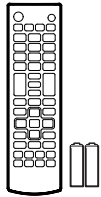
Image shown may differ from your TV.  
Cette illustration peut ne pas correspondre à votre téléviseur.  
La imagen puede ser diferente a la de su televisor.



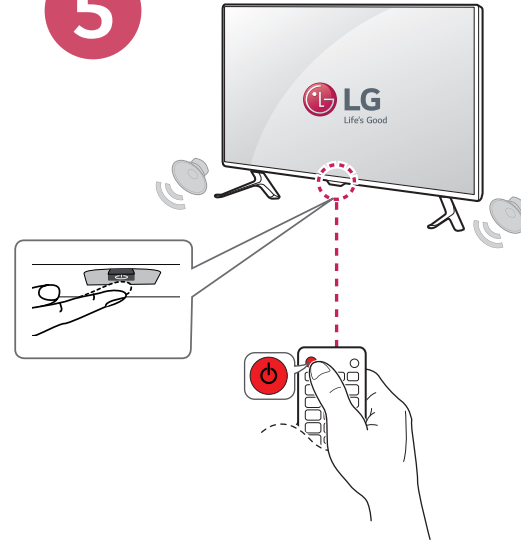
3



4



5



**ENGLISH**

MODELS		32LF550B (32LF550B-UA)	42LF5500 (42LF5500-UA)
Dimensions (W x H x D)	With stand	731 x 480 x 208 (mm)	959 x 611 x 218 (mm)
		28.7 x 18.8 x 8.1 (inches)	37.7 x 24.0 x 8.5 (inches)
	Without stand	731 x 442 x 56.5 (mm)	959 x 570 x 56.2 (mm)
		28.7 x 17.4 x 2.2 (inches)	37.7 x 22.4 x 2.2 (inches)
Weight	With stand	5.9 kg (13.0 lbs)	9.5 kg (20.9 lbs)
	Without stand	5.7 kg (12.5 lbs)	9.2 kg (20.2 lbs)
Power requirement		AC 100 - 240 V ~ 50 / 60 Hz	
Current Value / Power consumption		1.0 A / 60 W	0.9 A / 90 W

**ESPAÑOL  
FRANÇAIS**

MODELOS MODÈLES		32LF550B (32LF550B-UA)	42LF5500 (42LF5500-UA)
Dimensiones (Ancho x altura x profundidad)	Con base	731 x 480 x 208 (mm)	959 x 611 x 218 (mm)
	Avec support	28,7 x 18,8 x 8,1 (pulgadas / po)	37,7 x 24,0 x 8,5 (pulgadas / po)
Dimensions (L x H x P)	Sin base	731 x 442 x 56,5 (mm)	959 x 570 x 56,2 (mm)
	Sans support	28,7 x 17,4 x 2,2 (pulgadas / po)	37,7 x 22,4 x 2,2 (pulgadas / po)
Peso	Con base	5,9 kg	9,5 kg
	Avec support	(13,0 libras / lb)	(20,9 libras / lb)
Poids	Sin base	5,7 kg	9,2 kg
	Sans support	(12,5 libras / lb)	(20,2 libras / lb)
Potencia requerida Alimentation		AC 100 - 240 V ~ 50 / 60 Hz	
Corriente de consumo / Consumo de la potencia Valeur courante / Consommation électrique		1,0 A / 60 W	0,9 A / 90 W

**ENGLISH**

MODELS		49LF5500 (49LF5500-UA)	55LF5500 (55LF5500-UA)
Dimensions (W x H x D)	With stand	1,105 x 694 x 247 (mm)	1,241 x 769 x 247 (mm)
		43.5 x 27.3 x 9.7 (inches)	48.8 x 30.2 x 9.7 (inches)
	Without stand	1,105 x 652 x 56.5 (mm)	1,241 x 729 x 57.5 (mm)
		43.5 x 25.6 x 2.2 (inches)	48.8 x 28.7 x 2.2 (inches)
Weight	With stand	13.6 kg (29.9 lbs)	18.2 kg (40.1 lbs)
	Without stand	13.2 kg (29.1 lbs)	17.8 kg (39.2 lbs)
Power requirement		AC 100 - 240 V ~ 50 / 60 Hz	
Current Value / Power consumption		1.0 A / 100 W	1.2 A / 120 W

**ESPAÑOL  
FRANÇAIS**

MODELOS MODÈLES		49LF5500 (49LF5500-UA)	55LF5500 (55LF5500-UA)
Dimensiones (Ancho x altura x profundidad)	Con base	1,105 x 694 x 247 (mm)	1,241 x 769 x 247 (mm)
	Avec support	43,5 x 27,3 x 9,7 (pulgadas / po)	48,8 x 30,2 x 9,7 (pulgadas / po)
Dimensions (L x H x P)	Sin base	1,105 x 652 x 56,5 (mm)	1,241 x 729 x 57,5 (mm)
	Sans support	43,5 x 25,6 x 2,2 (pulgadas / po)	48,8 x 28,7 x 2,2 (pulgadas / po)
Peso	Con base	13,6 kg	18,2 kg
	Avec support	(29,9 libras / lb)	(40,1 libras / lb)
Poids	Sin base	13,2 kg	17,8 kg
	Sans support	(29,1 libras / lb)	(39,2 libras / lb)
Potencia requerida Alimentation		AC 100 - 240 V ~ 50 / 60 Hz	
Corriente de consumo / Consumo de la potencia Valeur courante / Consommation électrique		1,0 A / 100 W	1,2 A / 120 W



## MANUAL DEL USUARIO

# Seguridad y Consultas

TELEVISOR LED\*

\* Los televisores con LED de LG tienen pantallas LCD con luces de fondo LED.

Lea atentamente este manual antes de poner en marcha el equipo y consérvelo para futuras consultas.

43LF5400  
49LF5400

32LF550B  
42LF5500  
49LF5500  
55LF5500

32LF5600  
42LF5600

50LF6000  
55LF6000  
60LF6000


[www.lg.com](http://www.lg.com)


# INSTRUCCIONES DE SEGURIDAD IMPORTANTES

Siga siempre estas instrucciones para evitar situaciones peligrosas y garantizar el rendimiento máximo del producto.



PARA REDUCIR EL RIESGO DE DESCARGAS ELÉCTRICAS, NO quite la cubierta (o la parte posterior). EL USUARIO NO PUEDE CAMBIAR NI REPARAR LOS COMPONENTES INTERNOS. CONSULTE ÚNICAMENTE AL PERSONAL DE SERVICIO CALIFICADO.

 El símbolo de relámpago con una punta de flecha, dentro de un triángulo equilátero, tiene como fin alertar al usuario sobre la presencia en el producto de voltaje peligroso sin aislar que puede tener la potencia suficiente para presentar riesgo de descargas eléctricas a los usuarios.

 El signo de admiración dentro de un triángulo equilátero tiene el fin de alertar al usuario sobre la presencia de instrucciones importantes de funcionamiento y de mantenimiento (servicio) en el folleto que acompaña al equipo.

## ADVERTENCIA/PRECAUCIÓN

- PARA REDUCIR EL RIESGO DE INCENDIOS O DESCARGAS ELÉCTRICAS, NO EXPONGA EL PRODUCTO A LA LLUVIA O LA HUMEDAD.

### ADVERTENCIA

Si ignora el mensaje de advertencia, puede sufrir lesiones graves, accidentes o la muerte.

### PRECAUCIÓN

Si ignora el mensaje de precaución, puede sufrir heridas leves o provocar daños en el producto.

### NOTA

La nota le ayuda a comprender y a utilizar el producto de forma segura. Lea la nota cuidadosamente antes de utilizar el producto.

Lea estas instrucciones.  
Conserve estas instrucciones.  
Preste atención a las advertencias.  
Siga todas las instrucciones.



- No use el aparato cerca del agua.



- Limpie únicamente con un paño seco.



- No tape ni bloquee las aberturas de ventilación. Realice la instalación siguiendo las instrucciones del fabricante.



- No instale el producto cerca de fuentes de calor como radiadores, rejillas de calefacción central, estufas u otro tipo de aparatos que emitan calor (incluidos los amplificadores).



- No anule el propósito de seguridad del enchufe polarizado o del enchufe a tierra. Un enchufe polarizado tiene dos clavijas, una más ancha que la otra. Un enchufe a tierra tiene dos clavijas y un tercer terminal de puesta a tierra. La clavija ancha o el terminal de puesta a tierra se proveen para proteger al usuario. Si el enchufe del equipo no entra en la toma, consulte a un electricista para cambiar el tomacorriente.



- Asegúrese de que el cable de alimentación esté protegido para evitar que lo pisen o aplasten, especialmente en los enchufes, los tomacorrientes o el punto de salida desde el aparato.



- Use únicamente los accesorios recomendados por el fabricante.



- Use el producto únicamente en mesas portátiles, pies, trípodes, soportes o mesas indicados por el fabricante o provistos con el aparato. Al emplear una mesa portátil, tenga cuidado al moverla con el aparato encima, para evitar daños por caídas.



- Desenchufe el aparato durante tormentas eléctricas o si no planea usarlo durante un periodo prolongado.



- Consulte todas las cuestiones de servicio de mantenimiento al personal de servicio calificado. El servicio es necesario cuando el aparato sufre algún tipo de daño, por ejemplo, cuando un cable de suministro eléctrico o un conector está dañado, se derrama líquido o se cae un objeto dentro del aparato, el aparato se expone a la lluvia o a la humedad, no funciona en forma normal o sufre una caída.



- No ejerza demasiada presión sobre el panel con la mano ni con objetos punzantes, como un clavo, una lapicera o un lápiz, ni raye la superficie.



- No inserte objetos de metal u otro material conductor en el cable de alimentación. No toque el extremo del cable de alimentación mientras está enchufado.
- Mantenga el material de empaque contra la humedad y el empaque de vinilo fuera del alcance de los niños. El material contra la humedad es dañino si se ingiere. Si se ingiere por error, se debe inducir el vómito e ir al hospital más cercano. Además, el empaque de vinilo puede provocar asfixia. Manténgalo fuera del alcance de los niños.

- **PRECAUCIÓN** con respecto al cable de alimentación (puede variar según el país): Consulte la página de especificaciones en el manual del usuario. No conecte demasiados aparatos a la misma toma de ca, dado que podría provocar incendios o descargas eléctricas. No sobrecargue los tomacorrientes de la pared. Asegúrese de que los tomacorrientes de la pared no estén sobrecargados, sueltos ni dañados, y que los alargues, los cables de alimentación y el aislamiento de los cables no estén desgastados, ya que estas condiciones son peligrosas. Cualquiera de estos casos podría provocar incendios o descargas eléctricas. Examine regularmente el cable del aparato; si le parece que está dañado o deteriorado, desenchúfelo y no use más ese cable. Llame al personal de servicio técnico autorizado para que lo reemplace por uno exactamente igual. Proteja el cable de alimentación de daños físicos o mecánicos, es decir, que no se tuerza, doble, deforme, que no quede atrapado al cerrar una puerta y que no lo pisen. Preste especial atención a los enchufes, tomacorrientes de la pared y al punto de salida del cable en el aparato. No mueva el televisor con el cable de alimentación enchufado. No use un cable de alimentación que esté suelto o dañado. Al desenchufar el cable, asegúrese de hacerlo desde el enchufe. No tire del cable para desenchufar el televisor.



- **Advertencia** - para disminuir los riesgos de incendio o descargas eléctricas, no exponga el producto a la lluvia, la humedad u otro tipo de líquidos. No toque el televisor con las manos mojadas. No instale el producto cerca de objetos inflamables como combustible o velas, ni lo exponga al aire acondicionado directo.

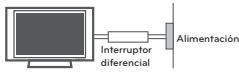


- No exponga el producto a ningún tipo de goteo ni salpicaduras, y no coloque sobre o por encima del televisor (por ejemplo, en estantes que pudieran encontrarse arriba de la unidad) ningún tipo de objeto que contenga líquido, como floreros, tazas, etc.



• **Puesta a tierra**

(Excepto dispositivos sin conexión a tierra.) Asegúrese de que el cable de puesta a tierra esté conectado para evitar descargas eléctricas (es decir, un televisor con un enchufe de ca de tres clavijas debe conectarse a un tomacorriente de ca con puesta a tierra de tres clavijas). Si no puede colocarse ninguna puesta a tierra, solicite a un electricista calificado que instale un disyuntor. No intente improvisar una puesta a tierra con conexiones a cables de teléfono, pararrayos o tuberías de gas.

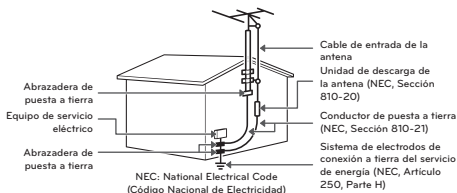


- Mientras la unidad esté conectada al tomacorriente de ca de la pared, no se desconectará de la fuente de alimentación de ca aún cuando el aparato esté apagado.
- No intente modificar este producto de ninguna manera sin autorización previa por escrito de LG Electronics. Cualquier tipo de modificación sin autorización previa podría anular la autoridad del usuario para usar el producto.

• **Puesta a tierra con una antena exterior** (puede variar según el país):

Si instala una antena exterior, tome las siguientes precauciones. No se debe instalar el sistema de antena exterior cerca de las líneas aéreas de transmisión de energía, de ningún circuito o luz eléctrica, ni en ningún lugar donde pudiera entrar en contacto con este tipo de cables eléctricos o circuitos, dado que podría provocar daños graves o incluso la muerte. Asegúrese de que el sistema de antena tenga una puesta a tierra para proteger contra sobretensiones y acumulaciones de cargas estáticas. La Sección 810 del Código Nacional de Electricidad (NEC) de los Estados Unidos establece la forma de realizar una puesta a tierra correcta del mástil, de la estructura de soporte, del cable de bajada a una unidad de descarga de la antena, el tamaño de los conductores de puesta a tierra, la ubicación de la unidad de descarga de la antena, y la conexión y los requisitos de los electrodos de puesta a tierra.

**Puesta a tierra de la antena según el Código Nacional de Electricidad, ANSI/NFPA 70**



• **Limpieza**

Al efectuar la limpieza, desenchufe el cable de alimentación y limpie suavemente con un paño suave para no rayar la superficie. No rocíe con agua ni otros líquidos directamente sobre el televisor, dado que podría provocar una descarga eléctrica. No limpie con productos químicos como alcohol, diluyentes o bencina.

• **Traslados**

Asegúrese de que el aparato esté apagado, desenchufado y que no quede ningún cable conectado. Es posible que se necesiten dos personas para trasladar los televisores de gran tamaño. No ejerza presión ni empuje el panel frontal del televisor.

• **Ventilación**

Instale el televisor en un lugar bien ventilado. No lo coloque en un lugar cerrado como, por ejemplo, un estante para libros. No cubra el producto con telas ni ningún otro material mientras esté enchufado. No lo instale en lugares con demasiado polvo.

- Si huele humo u otros olores que provienen de la TV, desconecte el cable de alimentación y comuníquese con un centro de servicio autorizado.
- Mantenga el aparato alejado de la luz solar directa.
- Nunca toque el aparato o la antena durante una tormenta eléctrica o con truenos.
- Al montar el televisor en la pared, asegúrese de que los cables de alimentación y de señal no queden colgando en la parte posterior.
- No permita que se golpee el producto o que algún objeto se caiga dentro de él, ni que se golpee la pantalla.

• **DESCONEXIÓN DEL DISPOSITIVO DE LA ALIMENTACIÓN PRINCIPAL**

El enchufe de alimentación se desconecta del dispositivo. En caso de una emergencia, el enchufe debe estar siempre accesible.

• **Baterías**

Guarde los accesorios (baterías, etc.) en un lugar seguro lejos del alcance de los niños.

- Este aparato usa baterías. Puede ser que en su comunidad existan normativas que requieren que deseches estas baterías de forma correcta debido a las consideraciones ambientales. Póngase en contacto con la autoridad local para obtener información acerca del desecho o reciclaje.
- No deseches las baterías en el fuego.
- No provoque cortes de circuitos, desarme ni permita que las baterías se sobrecalienten

- No utilice equipo de alto voltaje cerca de la TV, (por ejemplo, eliminador de insectos eléctrico). Esto puede causar que el producto funcione mal.

- **Aparición de puntos**

El panel es un producto de alta tecnología con una resolución de entre dos y seis millones de píxeles. En raras ocasiones, es posible que note la presencia de pequeños puntos en la pantalla mientras mira televisión. Estos puntos son píxeles desactivados y no afectan el rendimiento ni la fiabilidad del televisor.

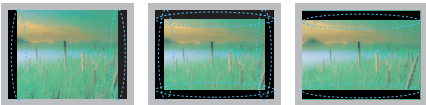
- **Reproducción de ruidos**

**Crujidos** es posible que se produzcan crujidos cuando esté mirando televisión o al apagar el televisor; se trata de un ruido generado por la contracción térmica del plástico debido a la temperatura y la humedad. Este ruido es común en productos donde se requiere la deformación térmica.

**Zumbidos en el circuito eléctrico o el panel** se trata de un ruido de bajo nivel, generado por un circuito de conmutación de alta velocidad, que suministra una gran cantidad de corriente para que un producto pueda funcionar. Varía según cada producto. Este ruido no afecta el rendimiento ni la fiabilidad del producto.

- Tenga cuidado de no tocar las aberturas de ventilación. Al mirar televisión durante largos periodos, las aberturas de ventilación pueden calentarse. Esto no afecta el rendimiento ni causa defectos en el producto.
- No instale este producto en una pared si podría ser expuesto a aceite o vapor de aceite. Esto podría dañar el producto y hacer que se caiga.
- Si siente que el televisor está frío al tocarlo, es posible que ocurra un pequeño parpadeo cuando lo prenda. Se trata de algo normal y no significa que el televisor esté dañado. También es posible que aparezcan pequeños puntos en la pantalla, de color rojo, verde o azul. Sin embargo, no afectan el rendimiento del televisor. No toque la pantalla LCD ni coloque los dedos sobre ella durante mucho tiempo. Esto podría producir algunos efectos de distorsión temporales en la pantalla.

- **Cómo evitar el efecto de degradación de la imagen por sobreexposición o quemadura de pantalla del televisor**



- Si se muestra una imagen fija en la pantalla del televisor durante un período largo, esta quedará impresa y se convertirá en una distorsión permanente de la pantalla. A este desperfecto se lo conoce como degradación de la imagen por sobreexposición o quemadura de pantalla y no está cubierto por la garantía.

- Si la relación de aspecto del televisor se establece durante mucho tiempo en 4:3 se puede producir una degradación de imagen en las zonas de bandas del formato buzón.
- Evite emitir imágenes fijas en la pantalla del televisor durante periodos prolongados (2 horas o más para LCD, 1 hora o más para TV de plasma) para evitar la degradación de imagen.

## AVISO DE LA FCC

(Para Estados Unidos)

Este equipo ha sido evaluado y cumple con los límites para dispositivos digitales clase B, conforme el artículo 15 de las reglas de la FCC. Estos límites han sido diseñados para brindar una protección razonable contra la interferencia dañina en una instalación residencial. Este equipo genera, utiliza y puede irradiar energía de radiofrecuencia y, si no se instala y no se utiliza de acuerdo con las instrucciones, podría causar interferencia dañina a las comunicaciones radiales. Sin embargo, no existe garantía de que la interferencia no se produzca en una instalación en particular. Si este equipo ocasiona interferencia dañina en la recepción de radio o televisión (lo cual puede determinarse encendiendo y apagando el equipo), se recomienda al usuario que intente corregir la interferencia tomando una o más de las siguientes medidas:

- Reoriente o reubique la antena receptora.
- Aumente la distancia entre el equipo y el receptor.
- Conecte el equipo en un tomacorriente de un circuito diferente de aquél al que esté conectado el receptor.
- Consulte al distribuidor o a un técnico de radio/TV experimentado para obtener ayuda.

Este dispositivo cumple con el artículo 15 de las reglas de la FCC. El funcionamiento está sujeto a las dos condiciones siguientes: (1) este dispositivo no puede causar interferencia dañina y (2) este dispositivo debe aceptar cualquier interferencia que reciba, incluida la interferencia que pueda causar un funcionamiento no deseado. Cualquier tipo de modificación o cambio en la construcción del dispositivo sin autorización expresa del supervisor responsable podría anular la autoridad del usuario para utilizar el producto.

## Requisitos de interferencia de radiofrecuencia de la FCC (para dispositivos UNII)

Los radares de alta potencia se encuentran asignados como los usuarios principales de las bandas de 5,25 a 5,35 GHz y 5,65 a 5,85 GHz. Estas estaciones de radar pueden causar interferencia y dañar este dispositivo. Este dispositivo no puede ser colocado cerca de ningún otro transmisor.

## Declaración de exposición a la radiación de RF de la FCC

[Para tener acceso a la función inalámbrica (WLAN, Bluetooth,...)]

Este equipo cumple con los límites de exposición a la radiación de la FCC establecidos para un entorno no controlado. Este transmisor no debe ser colocado u operado junto con ningún otro transmisor o antena.

Este equipo debe instalarse y operarse con una distancia mínima de 20 cm (7,8 pulgadas) entre el radiador y su cuerpo. Los usuarios deben seguir las instrucciones de funcionamiento específicas para asegurar el cumplimiento de las disposiciones sobre la exposición a la RF.

## Declaración de Industry Canada

(Para Canadá)

[Para tener acceso a la función inalámbrica (WLAN, Bluetooth,...)]

Este dispositivo cumple con la norma RSS-210 de Industry Canada. El funcionamiento está sujeto a las siguientes dos condiciones:

1. Es posible que este dispositivo no provoque interferencias y
2. Este dispositivo debe aceptar todo tipo de interferencias, incluso aquellas que pueden ocasionar un funcionamiento no deseado del dispositivo.

## Declaración de exposición a la radiación de IC

(Para Canadá)

[Para tener acceso a la función inalámbrica (WLAN, Bluetooth,...)]

Este equipo cumple con los límites de exposición a la radiación de IC establecidos para un entorno no controlado. Este equipo debe instalarse y operarse con una distancia mínima de 20 cm (7,8 pulgadas) entre el radiador y su cuerpo.

**NOTA:** EL FABRICANTE NO ES RESPONSABLE DE INTERFERENCIA DE RADIO O TV PROVOCADOS POR MODIFICACIONES NO AUTORIZADAS A ESTE EQUIPO. TALES MODIFICACIONES PUEDEN ANULAR LA CAPACIDAD DEL USUARIO PARA OPERAR EL EQUIPO.

## ! ADVERTENCIA

(PARA CANADÁ)

[PARA PRODUCTOS QUE CUENTAN CON LA FUNCIÓN INALÁMBRICA QUE UTILIZAN LAS BANDAS DE FRECUENCIA DE 5 GHz]

- El dispositivo en la banda de 5 150-5 250 MHz es solo para ser utilizado en interiores, así se reduce el potencial de la interferencia dañina de canales adyacentes en los sistemas satelitales móviles;
- La máxima ganancia de antena permitida para dispositivos en las bandas de 5 250-5 350 y 5 470-5 725 MHz debe cumplir con el límite de p.i.r.e. ; y
- La máxima ganancia de antena permitida para dispositivos en las bandas de 5 725-5 825 MHz debe cumplir con el límite de p.i.r.e. especificado para funcionamiento de punto a punto y que no sea de punto a punto, según corresponda.
- Los radares de alta potencia se encuentran asignados como los usuarios principales (por ejemplo, usuarios prioritarios) de las bandas de 5 250-5 350 MHz y 5 650-5 850 MHz; y estos radares pueden causar interferencia y dañar los dispositivos LE-LAN.

## NOTA PARA EL INSTALADOR DE CATV

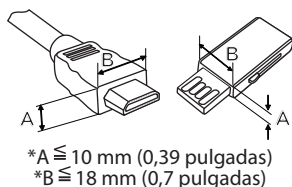
(Para Estados Unidos y Canadá)

Se recomienda al instalador de televisión por cable (CATV) que consulte el Artículo 820-40 del Código Nacional de Electricidad de los Estados Unidos. El código establece las disposiciones para efectuar una puesta a tierra correcta, y en especial, indica que el cable de puesta a tierra debe conectarse al sistema de puesta a tierra del edificio lo más cerca posible del punto de entrada del cable.

## Preparación

### ! NOTA

- La imagen puede ser diferente a la de su televisor.
- El OSD (On Screen Display, Despliegue En la Pantalla) de su TV puede ser un poco diferente que este manual.
- Los menús y las opciones disponibles pueden variar según la fuente de entrada que utilice.
- Es posible que se agreguen nuevas funciones a este televisor en el futuro.
- Los artículos suministrados con el producto adquirido pueden variar según el modelo.
- Es posible que cambien las especificaciones del producto o el contenido del manual sin previo aviso debido a las actualizaciones de las funciones del producto.
- Para que la conexión sea óptima, los cables HDMI y los dispositivos USB tienen que tener biselados que no superen los 10 mm (0,39 pulgadas) de espesor y 18 mm (0,7 pulgadas) de ancho.
- Utilice un cable de extensión que sea compatible con USB 2.0 en caso de que el cable USB o la tarjeta de memoria USB no encajen en el puerto USB del TV.
- Utilice un cable certificado con el logotipo de HDMI adjunto. Si no utiliza un cable HDMI certificado, es posible que la pantalla no muestre imágenes o que ocurra un error de conexión.
- Tipos de cable HDMI recomendados
  - Cable HDMI™/TM de alta velocidad
  - Cable HDMI™/TM de alta velocidad con Ethernet



\*A ≤ 10 mm (0,39 pulgadas)  
\*B ≤ 18 mm (0,7 pulgadas)

### ! PRECAUCIÓN

- No use ningún producto no autorizado para garantizar la seguridad y la vida útil del producto.
- Ningún daño o lesiones por el uso de elementos no autorizados no están cubiertos por la garantía.
- Algunos modelos parecen tener un plástico fino sobre la pantalla. Esta forma parte de la pantalla, así que no la retire.
- Al instalar la base del televisor, ponga la pantalla hacia abajo sobre una mesa acolchada o una superficie plana para evitar rayas.

- Asegúrese de que los tornillos estén completamente ajustados. (Si no están lo suficientemente ajustados, el TV puede inclinarse hacia delante después de instalarse.)
- No ajuste los tornillos con demasiada fuerza, de lo contrario, se pueden desgastar y aflojar.

## Mantenimiento

### Limpieza del televisor

Limpie regularmente el televisor para que siga funcionando con el máximo rendimiento y para extender la vida útil del producto.

### ! PRECAUCIÓN

- Antes de proceder con la limpieza, apague el equipo y desconecte el cable de alimentación y todos los cables.
- Cuando deje el TV desatendido o no lo utilice durante mucho tiempo, desconecte el cable de alimentación de la toma de corriente para evitar posibles daños por descargas o sobrecargas de energía.

### Pantalla, marco, gabinete y base

Para quitar el polvo o la suciedad leve, pase un paño seco, limpio y suave por la superficie. Para eliminar suciedad de mayor importancia, limpie la superficie con un paño suave humedecido con agua limpia o un detergente suave diluido. Después, pase de inmediato un paño seco.

### ! PRECAUCIÓN

- No ejerza presión, refriegue ni golpee la superficie con las uñas o un objeto punzante, dado que puede rayar la pantalla y producir distorsiones en la imagen.
- No utilice sustancias químicas (como ceras, bencina, alcohol, tñer, insecticidas, desodorantes de ambientes o lubricantes) dado que pueden dañar el acabado de la pantalla y causar decoloración.
- No rocíe líquido sobre la superficie. Si entra agua en el televisor, puede ocasionar incendios, descargas eléctricas o mal funcionamiento.

### Cable de alimentación

Quite con regularidad el polvo o la tierra acumulados en el cable de alimentación.

## Levantar y trasladar el televisor

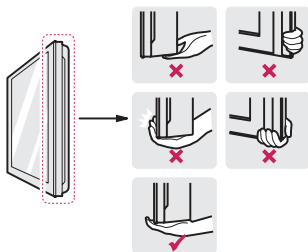
Si desea levantar o trasladar el televisor, lea las instrucciones a continuación para no rayar o dañar el aparato, y para transportarlo de forma segura, independientemente del tamaño o tipo de aparato.

- Se recomienda trasladar el televisor en la caja o el material de empaque en el que lo recibió al comprarlo.
- Antes de mover o levantar el televisor, desconecte el cable de alimentación y el resto de los cables.

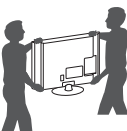
- Cuando sostenga el televisor, la pantalla debe quedar alejada de usted para evitar algún daño.



- Sostenga con firmeza la parte superior e inferior del marco del televisor. Asegúrese de no sostenerlo por la parte transparente, por la bocina o por el área de rejillas de las bocinas.



- Utilizar al menos dos personas para mover un televisor grande.
- Al transportar el televisor con las manos, sosténgalo como se indica en esta ilustración.



- Al transportar el televisor, no lo someta a sacudones o vibración excesiva.
- Al transportar el televisor manténgalo en posición vertical, nunca lo apoye sobre uno de los costados, ni lo incline hacia la derecha o la izquierda.

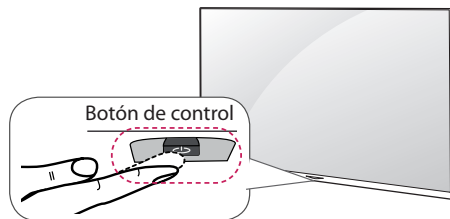
### ⚠ PRECAUCIÓN

- No toque la pantalla. De lo contrario, podría dañarla.
- No coloque el producto en el piso con la parte frontal hacia abajo sin una almohadilla. Al hacerlo puede causar daños a la pantalla.
- No mueva el televisor tirando del sujetacables y organizador de cables, debido a que el sujetador del cable se puede romper, y causar daños en el televisor. (Según el modelo)





## Uso del botón de control

(Según el modelo)

Simplemente puede operar las funciones de la TV, presionando o moviendo el botón de control hacia arriba, abajo, izquierda o derecha.



## Funciones Básicas





 <b>Encendido</b>	Cuando la TV está apagada, coloque el dedo en el botón de control y presione una vez y suéltelo.
 <b>Apagado</b>	Cuando la TV está encendida, coloque el dedo en el botón de control y presione unos segundos y suéltelo. (Sin embargo, si el botón de menú está en la pantalla, presione y mantenga pulsado el botón de control, esto le permitirá salir del menú.)
 <b>Control de Volumen</b>	Si coloca su dedo sobre el botón de control y lo mueve hacia la izquierda o la derecha, puede ajustar el nivel de volumen que desee.
 <b>Control de Canales</b>	Si coloca su dedo sobre el botón de control y lo mueve hacia arriba o abajo, puede desplazarse a través de los canales guardados que desee.

### ! NOTA

- Con el dedo sobre el botón de control, muévelo hacia arriba, abajo, izquierda o derecha, tenga cuidado de no presionar el botón de control. Si presiona primero el botón de control, es posible que no pueda ajustar el nivel de volumen y/o desplazarse por los canales guardados.

## Ajustar el Menú

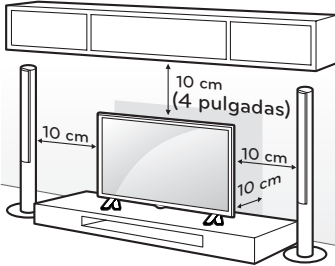
Cuando la TV está encendida, presione el botón de control una vez. Puede ajustar los elementos del menú moviendo el botón de control hacia arriba, abajo, izquierda o derecha.

	Apagar alimentación.
	Permite acceder a los menús principales.
	Limpia la visualización en pantalla y vuelve al modo de TV.
	Accesar a las fuentes de entrada.

## Montar sobre una mesa

(Según el modelo)

- 1 Levante el televisor y déjelo en posición vertical sobre la mesa.
  - Deje un espacio mínimo de 10 cm (4 pulgadas) entre el televisor y la pared para asegurar una ventilación adecuada.



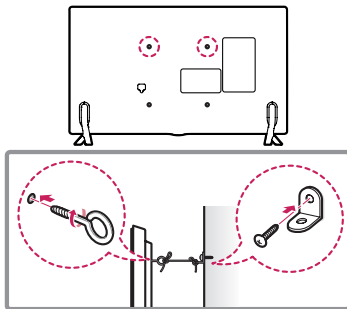
- 2 Conecte el cable de alimentación al tomacorriente de la pared.

### ⚠ PRECAUCIÓN

- No colocar la televisión cerca de fuentes de calor, puede resultar quemada u ocasionar otro daño.

## Fijar el televisor a la pared (opcional)

(Según el modelo)



- 1 Inserte y ajuste los tornillos de ojo del televisor en su parte posterior.
  - En caso de que haya tornillos insertados, primero retírelos.
- 2 Utilice los tornillos para colocar los soportes correspondientes en la pared. Acople el soporte de la pared con los tornillos de ojo a la parte posterior del televisor.

- 3 Conecte los tornillos de ojo y los soportes con un cordón fuerte y ajústelos con firmeza. Asegúrese de mantener el cordón en posición horizontal a la superficie plana.

### ⚠ PRECAUCIÓN

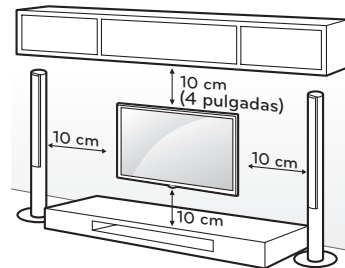
- Asegúrese de que los niños no se suban al televisor ni se cuelguen de él.

### ! NOTA

- Utilice una plataforma o un armario que sea lo suficientemente fuerte y grande para sostener el televisor de manera segura.
- Los soportes, los tornillos y los cordones son opcionales. Puede solicitar otros accesorios a través de su distribuidor local.

## Montar en la pared

Se puede usar un soporte de pared opcional con el televisor LG. Consulte al distribuidor local para adquirir un soporte de pared que cumpla con el estándar VESA que usa su modelo de TV. Cuidadosamente coloque el soporte de pared en la parte posterior del TV. Instale el soporte de pared en una pared sólida, perpendicular al piso. Si va a instalar el TV sobre otros materiales de construcción, póngase en contacto con personal técnico calificado para instalar el soporte de pared. El soporte de pared incluirá instrucciones detalladas. Recomendamos que use un soporte de pared de marca LG. Cuando no utilice el soporte de montaje de pared LG, por favor, utilice un soporte de montaje de pared en el que el dispositivo esté debidamente sujeto a la pared con el espacio suficiente para permitir la conectividad con dispositivos externos.

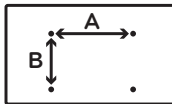


Asegúrese de usar tornillos y soportes de pared que cumplan con el estándar VESA. En la tabla siguiente se detallan las dimensiones de los conjuntos de montaje de pared.

<b>Modelo</b>	32LF550B 32LF5600 43LF5400	60LF6000
<b>VESA (A x B)</b>	200 x 200 mm	400 x 400 mm
<b>Tornillo estándar</b>	M6	M6
<b>Cantidad de tornillos</b>	4	4
<b>Soporte de pared (opcional)</b>	LSW240B MSW240	LSW440B

<b>Modelo</b>	49LF5400
<b>VESA (A x B)</b>	300 x 300 mm
<b>Tornillo estándar</b>	M6
<b>Cantidad de tornillos</b>	4
<b>Soporte de pared (opcional)</b>	LSW350B MSW240

<b>Modelo</b>	42LF5500 49LF5500 55LF5500	42LF5600 50LF6000 55LF6000
<b>VESA (A x B)</b>	400 x 400 mm	
<b>Tornillo estándar</b>	M6	
<b>Cantidad de tornillos</b>	4	
<b>Soporte de pared (opcional)</b>	LSW440B MSW240	

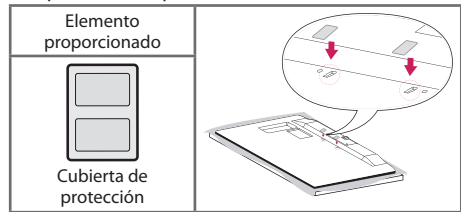


**⚠ PRECAUCIÓN**

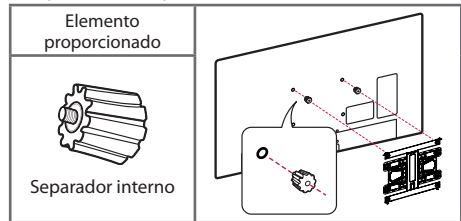
- Antes de mover o instalar el televisor, desconecte el cable de alimentación. De lo contrario, podría provocar una descarga eléctrica.
- Antes de montar el televisor en la pared, retire la base, realizando la instalación de ésta en orden inverso.
- Si instala el televisor en el techo o en una pared inclinada, podría caerse y provocar lesiones graves. Utilice un soporte de pared autorizado por LG y comuníquese con el distribuidor local o con personal técnico calificado. Cuando usa un soporte de pared de otro fabricante, este no es cubierto por la garantía.
- No ajuste excesivamente los tornillos, dado que podría dañar el televisor y anular la garantía.
- Utilice tornillos y soportes de pared que cumplan con la norma VESA. La garantía no cubre daños ni lesiones provocados por el uso incorrecto del aparato o de accesorios no autorizados.

**! NOTA**

- Utilice los tornillos enumerados en las especificaciones del estándar VESA.
- El conjunto de montaje de pared incluye un manual de instalación y las piezas necesarias.
- El soporte de pared es opcional. Puede adquirir accesorios adicionales con el distribuidor local.
- La longitud de los tornillos puede variar según el tipo de soporte de pared. Asegúrese de utilizar la longitud adecuada.
- Para obtener más información, consulte el manual suministrado con el montaje de pared.
- Cuando use el soporte de pared, use la cubierta de protección para cubrir las aberturas del soporte no utilizadas. Esto ayudará a prevenir la acumulación de polvo y suciedad. (Utilice únicamente cuando es proporcionado especialmente para su modelo.)



- Al colocar un Soporte de montaje para la televisión, insertar los separadores internos en los agujeros de montaje de la televisión para moverla en un ángulo vertical. (Utilice únicamente cuando es proporcionado especialmente para su modelo.)



**Conexiones (Notificaciones)**

Se pueden conectar dispositivos externos al TV. Los dispositivos externos compatibles son: receptores de HD, reproductores de DVD, VCR, sistemas de audio, dispositivos de almacenamiento USB, PC, dispositivos de juegos, etc. Para más información acerca de la conexión de dispositivos externos, diríjase al manual que viene con cada dispositivo.

## ! NOTA

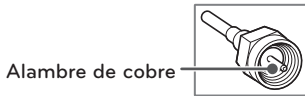
- Si graba un programa de TV en una grabadora de DVD o VCR, asegúrese de conectar el cable de entrada de señal al televisor a través una grabadora de DVD o VCR. Para obtener más información acerca de la grabación, consulte el manual proporcionado con el dispositivo conectado.
- Las conexiones de dispositivos externos que se muestran pueden ser levemente diferentes de las ilustraciones en este manual.
- Conecte los dispositivos externos al televisor independientemente del orden del puerto del aparato.
- Si conecta un dispositivo de juego al televisor, utilice el cable provisto con un dispositivo de juego.
- Consulte el manual del equipo externo para ver las instrucciones de funcionamiento.

## Conexión de una antena o un cable

Para mirar televisión, conecte una antena, un cable o una caja de cable. Las ilustraciones pueden diferir de los elementos reales y el cable RF es opcional.

## ! PRECAUCIÓN

- Asegúrese de no doblar el alambre de cobre del cable de RF.



- Primero conecte todos los dispositivos entre sí y luego conecte el cable de alimentación al tomacorriente, para que el televisor no resulte dañado.

## ! NOTA

- Utilice un divisor de señal para usar 2 televisores o más.
- Códec compatible con Audio DTV: MPEG, Dolby Digital

## Otras conexiones

Conecte su TV a dispositivos externos. Para tener una mejor calidad de imagen y audio, conecte el dispositivo externo y el televisor con el cable HDMI tal como se muestra.

## Control remoto

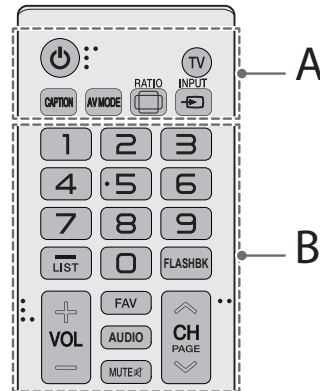
(La imagen puede ser diferente a la de su televisor.)

Las descripciones en este manual se basan en los botones en el control remoto. Lea atentamente este manual y siga las instrucciones de uso. Para reemplazar las baterías, abra la tapa de las baterías, coloque otras baterías (AAA de 1,5 Vcc) y haga coincidir los extremos  $\oplus$  y  $\ominus$  con los de la etiqueta que se encuentra dentro del compartimiento. A continuación, cierre la tapa. Introducir las baterías sin hacer coincidir su polaridad puede causar filtraciones o quemar la batería, lo que podría provocar un incendio, lesiones en personas o contaminación ambiental. Para retirar las baterías, realice la acción de instalación a la inversa.

Este control remoto utiliza luz infrarroja. Cuando lo use, apunte hacia el sensor correspondiente del televisor.

## ! PRECAUCIÓN

- No mezcle pilas viejas y nuevas, ya que esto puede dañar el control remoto.



## A

**⏻ (ENCENDIDO)** Enciende o apaga el televisor.

**TV** Regresa al último canal de televisión.

**CAPTION** Activa o desactiva los subtítulos.

**AV MODE** Selecciona un modo de audio y video.

**RATIO** Cambia el tamaño de una imagen.

**INPUT** Accesar a las fuentes de entrada.

Enciende la TV si está apagada.

## B

**Botones Numerales** Permiten introducir números.

- (**Guión**) Inserta un guión entre los números, por ejemplo, 2-1 y 2-2.

**LIST** Acceder a la lista de canales guardados.

**FLASHBK** Permite alternar entre los dos últimos canales seleccionados (al presionarlo repetidamente).

**+ VOL -** Ajusta el nivel del volumen.

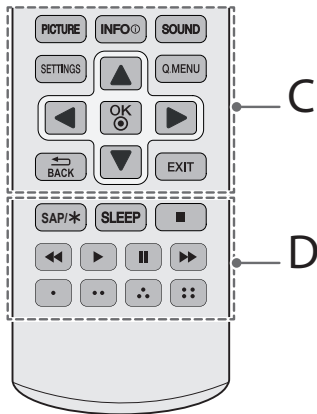
**FAV** Acceder a la lista de canales favoritos.

**AUDIO** Señal Digital: Cambia el lenguaje del audio.  
Señal Analógica: Cambia el sonido MTS.

**MUTE** Silencia todos los sonidos.

**^ CH v** Permite desplazarse por los canales guardados.

**^ PAGE v** Permite ir a la pantalla anterior o siguiente.



## C

**PICTURE** Cambia el modo de la imagen.

**INFO** Muestra información del programa actual.

**SOUND** Cambia el modo de audio.

**SETTINGS** Permite acceder a los principales menús.

**Q.MENU** Permite acceder al menú rápido.

### Botones de navegación

(hacia arriba/abajo/derecha/izquierda)

Permiten desplazarse por los menús o las opciones.

**OK** Permite seleccionar menús u opciones y confirmar lo ingresado.

**← BACK (Volver)** Permite volver al nivel anterior.

**EXIT** Borra todo lo que muestra la pantalla y se regresa a ver la televisión.

## D

**SAP/\*** Seleccione las opciones de audio de la transmisión.

**SLEEP** Establece el periodo de tiempo hasta que el televisor se apague automáticamente.

### Botones de control (■, ▶, ||, ◀, ▶▶)

Permiten controlar los dispositivos compatibles con SIMPLINK (USB, SIMPLINK).

Estos accesos de funciones especiales son usados en algunos menús.

## Configuración

### Para ajustar canales de forma automática

#### SETTINGS ⇒ CANAL → Sintonización automática

Memoriza de manera automática los canales que se están transmitiendo.

- Si la antena/cable no se instala correctamente, los canales no se memorizarán de forma adecuada.
- La **Sintonización automática** memoriza los canales que se transmiten en ese momento.
- Si el **Sist. de Bloqueo** está encendido, aparecerá una ventana emergente que le pedirá la contraseña.

### Para seleccionar el Modo de imagen

#### SETTINGS ⇒ IMAGEN → Modo de imagen

Seleccione el modo de imagen optimizado para el programa o ambiente de visualización.

- **Vivo** Resalta el contraste, el brillo y la nitidez para mostrar imágenes vivas.
- **Estándar** Muestra imágenes en niveles estándares de contraste, brillo y nitidez.
- **APS** El modo APS (Ahorro de energía automático) reduce el consumo de energía mediante el control de atenuación.
- **Cine / Juego** Muestra la imagen óptima para películas, juegos.
- **Deporte** (Para LF6000) Modo de imagen optimizado para partidos de fútbol. El terreno de juego y los equipos se presentan en colores vibrantes, con imágenes nítidas, incluso para los movimientos rápidos.
- **Experto** Menú para ajustar la calidad de la imagen que permite tanto a expertos como a aficionados disfrutar de la mejor visualización de TV. Este menú de ajuste se proporciona para profesionales de calibración de imagen certificados por la ISF. (El logo de la ISF puede usarse en los TV certificados por la ISF) ISFccc: control de calibración certificado por Imaging Science Foundation (Fundación de ciencias de la imagen)

- Según la señal de entrada, el rango disponible de modos de imagen podría variar.
- El modo **Experto** está diseñado para que los profesionales de la calibración de imágenes controlen y realicen ajustes finos mediante el uso de una imagen en particular. En el caso de imágenes normales, es posible que los efectos no sean drásticos.

### Para ajustar el control avanzado

#### SETTINGS ⇒ IMAGEN → Modo de imagen → Control Avanzado / Control de Experto

En cada modo de imagen puede calibrarse la pantalla y también es posible ajustar las características de la imagen en el caso de una pantalla especial. Según lo prefiera, seleccione el **Modo de imagen**.

- **Contraste Dinámico** Ajuste el contraste en el nivel óptimo de acuerdo con el brillo de la imagen.
- **Color Dinámico** Ajuste los colores para lograr que la imagen aparezca en colores más naturales.
- **Color de piel** El espectro del Color de piel puede establecerse de manera independiente para implementar el color de piel definido por el usuario.
- **Color del Cielo** El color de cielo se configura por separado.
- **Color del Césped** El espectro de colores naturales (prados, montañas, etc.) se puede configurar por separado.
- **Gamma** Establece la curva de gradación de acuerdo con la salida de la señal de la imagen en relación con la señal de entrada.
- **Rango de color** Selecciona el rango de colores que pueden representarse.
- **Mejorador de contornos** Muestra los bordes del video más claros y definidos, pero naturales.
- **Patrón experto** (Para LF6000) Patrones utilizados para el ajuste experto.
- **Filtro de Color** Filtra un espectro específico de color en colores RGB (rojo, verde y azul) para lograr un ajuste fino de la saturación de color y del matiz con precisión.
- **Temp color** Ajusta el tono general de la pantalla según se prefiera. En el Modo Experto, se puede establecer una calibración fina detallada mediante el método Gamma, etc.
- **Sistema de Mantenimiento de Color** Los expertos usan este sistema para ajustar el color con un patrón de prueba. Pueden seleccionar a partir de seis áreas de color (Rojo/Verde/Azul/Cian/Magenta/Amarillo) sin afectar los colores restantes. En el caso de la imágenes normales, es posible que los ajustes no produzcan cambios notorios de color.

- Según la señal de entrada y otras características de la imagen, podría variar el rango de los elementos de ajuste detallados.

### Para ajustar otras opciones de imagen

#### SETTINGS ⇒ IMAGEN → Modo de imagen → Opciones de Imagen

Ajusta la configuración para las imágenes.

- **Reducción de ruido** Elimina el ruido de la imagen.
- **Reducción ruido MPEG** Elimina el ruido generado al crear señales digitales de la imagen.
- **Nivel de Negro** Ajusta el brillo y el contraste de la pantalla para que se ajusten al nivel de negro de la imagen de entrada, mediante el uso de la oscuridad (nivel de negro) de la pantalla.
- **Cine real** Optimiza la pantalla para poder ver películas.
- **Protección de Visión al movimiento** [Según el modelo] Ajusta automáticamente el brillo y reduce el desenfoque de la imagen según los datos de la imagen para reducir la fatiga visual.
- **TruMotion** [Según el modelo] Corrige imágenes para visualizar secuencias de movimiento más finas. Automático se refiere al rango de vibraciones y borrosidad que depende del estado de la entrada de video que controla el modo TruMotion.
  - **Apagado** Desactiva TruMotion.
  - **Suave** Suaviza las imágenes de movimiento rápido.
  - **Nítido** Hace que las imágenes de movimiento rápido sean más claras.
  - **Usuario** Ajusta manualmente el De-judder / De-blur.
- **De-Judder** Ajusta la vibración de la pantalla.
- **De-Blur** [Según el modelo] Reduce los efectos de desenfoque de movimiento.
- Según la señal de entrada y otras características de la imagen, podría variar el rango de los elementos de ajuste detallados.

### Para usar la función de Ahorro de Energía

#### SETTINGS ⇒ IMAGEN → Ahorro de Energía

Reduce el consumo de energía al ajustar el brillo de la pantalla.

- **Apagado** Apaga el Ahorro de Energía.
- **Mínimo / Medio / Máximo** Se aplica al Ahorro de Energía pre ajustado.
- **Apagado de Pantalla** La pantalla se apaga y solo se reproduce audio. Pulse cualquier botón del control remoto para volver a encender la pantalla.

## Para usar las Bocinas del TV

**SETTINGS** ⇒ **AUDIO** → **Bocinas de TV**

**SETTINGS** ⇒ **AUDIO** → **Salida de audio** → **Bocinas de TV** (Para LF6000)

El audio sale a través de las bocinas del TV.

## Para usar las Bocinas externas

(Para LF6000)

**SETTINGS** ⇒ **AUDIO** → **Salida de audio** → **Bocina Externa (Óptico)**

[Solamente disponible para modelos con un puerto óptico.] El audio sale a través de las bocinas conectados al puerto óptico.

- Compatible con SIMPLINK.

## Para usar la Salida de audio digital

(Para LF6000)

**SETTINGS** ⇒ **AUDIO** → **Salida de audio** → **Bocina Externa (Óptico)** → **Salida de Audio Digital**

[Según el modelo]

Ajuste de la Salida de audio digital.


Elemento	Entrada de audio	Salida de audio digital
Automático	MPEG	PCM
	Dolby Digital	Dolby Digital
	Dolby Digital Plus	Dolby Digital
	HE-AAC	Dolby Digital
PCM	Todos	PCM

## Para conectar y utilizar un dispositivo de audio LG

(Para LF6000)

**SETTINGS** ⇒ **AUDIO** → **Salida de audio** → **Sinc. de sonido LG (Óptico)**

[Solamente disponible para modelos con un puerto óptico.]

Conecte el dispositivo de audio LG con el logo  hacia el puerto de salida de audio digital óptico. El dispositivo de audio LG le permite disfrutar una mejor potencia de audio de forma fácil.

## Para ajustar la Sinc. AV

(Para LF6000)

**SETTINGS** ⇒ **AUDIO** → **Sinc. AV**

Sincroniza video y audio descoordinados. Seleccione **Sinc. AV** en **Encendido** para la sincronización de salida de audio (Bocinas de TV) con el video.

## Para usar SIMPLINK

(Para LF6000)

SIMPLINK controla y administra dispositivos multimedia de forma cómoda con el control remoto del TV a través del menú SIMPLINK.

- 1 Conecte la terminal **HDMI IN** del TV y la terminal de salida HDMI del dispositivo SIMPLINK con el cable HDMI.  
- [Según el modelo] Para las unidades de Teatro en casa con la función SIMPLINK, conecte las terminales HDMI como se indicó y use un cable óptico para conectar la salida de audio digital óptico del TV con la entrada de audio digital óptico del dispositivo SIMPLINK.

- 2 Seleccione **INPUT** ⇒ **SIMPLINK**. Aparecerá la ventana del menú SIMPLINK.

- 3 En la ventana de ajustes de SIMPLINK, establezca la función SIMPLINK en **Encendido**.

- 4 En la ventana de menú SIMPLINK, seleccione el dispositivo que desea controlar.

- Esta función solo es compatible con los dispositivos que tengan el logo SIMPLINK.
- Para usar la función SIMPLINK, use un cable HDMI\* de alta velocidad (con la característica CEC [Control de equipos electrónicos de consumo] incorporada). El cable HDMI\* de alta velocidad tiene 13 clavijas conectadas para permitir el intercambio de información entre dispositivos.
- Al cambiar a otra entrada, el dispositivo SIMPLINK se detiene.
- Si se incorpora un dispositivo externo con función HDMI-CEC, el dispositivo SIMPLINK podría dejar de funcionar con normalidad.
- [Según el modelo] Cuando selecciona o reproduce los medios del dispositivo con la función Teatro en casa, las **Bocinas de HT** se conectan de manera automática. Asegúrese de conectar mediante un cable óptico (se vende por separado) para usar la función **Bocinas de HT**.

## Descripción de la función SIMPLINK

- **Reproducción directa** : Reproduce el dispositivo multimedia en el TV de manera instantánea.
- **Selección del dispositivo multimedia** : Selecciona el dispositivo de su preferencia mediante el menú SIMPLINK y controla el dispositivo desde la pantalla del TV de manera instantánea.
- **Reproducción del disco** : Administra el dispositivo multimedia con el control remoto del TV.
- **Apagar todos los dispositivos** : Al apagar el TV, se apagan todos los dispositivos conectados.
- **Encendido sincronizado** : Cuando comience a funcionar un equipo que incluya la función SIMPLINK y esté conectado al terminal HDMI, el TV se encenderá automáticamente.
- **Bocinas**: [Según el modelo] Selecciona entre la unidad de Teatro en casa, o las bocinas de TV.

## Para configurar la contraseña

### SETTINGS ⇒ BLOQUEAR → Fijar Contraseña

Configura o cambia la contraseña del TV.

- La contraseña inicial es **0000**.

## Para establecer el subtítulo

### SETTINGS ⇒ OPCIÓN → Subtítulo

Vea subtítulos cuando la estación de TV proporcione programación subtitulada. La programación de subtítulos funciona solo en emisiones digitales/análogas o salidas externas.

Cambie **Subtítulo a Encendido** y seleccione los ajustes de subtítulo.

- **Modo**
  - **Subtít. 1-4** (Subtitulado oculto) / **Texto 1-4**: Muestra el audio de un programa de TV como texto en pantalla. CC1 es el modo más común en uso.  
Canales de datos de campo 1: Dos leyendas (CC1, CC2), dos textos (T1, T2).  
Canales de datos de campo 2: Dos leyendas (CC3, CC4), dos textos (T3, T4).
  - **Servicio 1-6**: Este modo solo se encuentra disponible para el sistema de transmisión digital.
- **Opción digital**: Ajuste el tamaño y los colores de los subtítulos en la **Opción digital**. Seleccione **Por Programa** o **Personalizar**. Seleccione **Personalizar** para ajustar las opciones de minuto, tales como el tamaño y el color de los subtítulos.

## Para volver a la configuración inicial

### SETTINGS ⇒ OPCIÓN → Configuración Inicial

Vuelve al modo predeterminado inicial mediante la eliminación de toda la configuración opcional. Una vez que se completa la inicialización, el TV se apagará y encenderá automáticamente.

- Cuando **Sist. de Bloqueo** se activa, aparece una ventana emergente que solicita la contraseña.
- No desconecte la energía durante la inicialización.

## Para quitar el dispositivo USB

### Q.MENU ⇒ Dispositivo USB

### Q.MENU ⇒ Dispositivo USB → Expulsar (Para LF6000)

Una vez que se muestre el mensaje con el aviso de que el dispositivo USB se ha quitado, desconecte el dispositivo del TV.

- Después de seleccionar quitar el dispositivo USB, el dispositivo de almacenamiento USB no podrá leerse. Quite el dispositivo de almacenamiento USB y luego vuelva a conectarlo.

## Advertencia al usar un dispositivo de almacenamiento USB

- Los dispositivos de almacenamiento USB que cuenten con un programa de reconocimiento integrado o con un controlador propio podrían no funcionar.
- Algunos dispositivos de almacenamiento USB podrían no funcionar de manera adecuada o no funcionar en absoluto.
- Use solo aquellos dispositivos USB formateados con el sistema de archivos FAT32 o NTFS proporcionado por Windows.
- Para discos duros externos USB, use voltajes nominales inferiores a 5 Vcc y corriente nominal de 500 mA
- Se recomienda usar una tarjeta de memoria USB con capacidad no superior a 32 GB y un disco duro USB con capacidad no superior a 2 TB
- Si un disco duro USB que usa la función de ahorro de energía no funciona adecuadamente, apague y luego vuelva a encender. Para obtener más información, consulte el manual del usuario del disco duro HDD.
- Los datos del dispositivo de almacenamiento USB pueden sufrir daños, por lo que se recomienda respaldar la información importante en otros dispositivos. El mantenimiento de los datos es una responsabilidad del usuario. El fabricante no se hace responsable por la pérdida de datos.

### Archivo de foto disponible

- Categoría: jpeg, jpg  
[Tipo de archivo disponible]  
SOF0: Secuencial base,  
SOF1: Secuencial extendido,  
SOF2: Progresivo  
[Tamaño de foto] Mínimo: 64 x 64  
Máximo: Normal: 15 360 (ancho) x 8 640 (altura),  
Progresivo: 1 024 (ancho) x 768 (altura)

### Archivo de audio disponible

- Tipo de archivo: mp3  
[Velocidad de bits] 32 kb/s - 320 kb/s  
[Frecuencia de muestreo] 32 kHz - 48 kHz  
[Compatibilidad] MPEG-1, MPEG-2,  
MPEG-2.5, Layer2, Layer3

### Archivo de Mis medios compatible (Para LF6000)

- Velocidad máxima de transferencia: 20 Mb/s (Megabits por segundo)
- Formatos externos de subtítulos compatibles: \*.srt (SubRip), \*.smi (SAMI), \*.sub (SubViewer, MicroDVD, DVDsubtitleSystem, Subldx(Vobsub)), \*.ass/\*.ssa (SubStation Alpha), \*.txt (TMplayer), \*.psb (PowerDivX)
- Formatos internos de subtítulos compatibles: \*.dat/\*mpg/\*mpeg/\*vob (DVD Subtitle), \*.ts/\*tp/\*m2ts (DVB Subtitle), \*.mp4 (DVD Subtitle, UTF-8 Plain Text), \*.mkv (ASS, SSA, UTF-8 Plain Text, Universal Subtitle Format, VobSub, DVD Subtitle), \*.divx/\*avi(XSUB<sup>1</sup>, XSUB+)  
**XSUB<sup>1</sup>** Soporta subtítulos internos desde DivX6

### Archivo de video disponible

- Máximo: 1 920 x 1 080 píxeles @ 30 progresivo (solo Motion JPEG 640 x 480 píxeles @ 30 progresivo)
- .asf, .wmv  
[Video] MPEG-2, MPEG-4 parte2, DivX3.11, DivX4, DivX5, DivX6, XviD, H.264/AVC, VC1 (WMV3, WV1), MP43  
[Audio] WMA Estándar, WMA9(Pro), MP3, AAC, AC3, MP3, 3D WMV Single Stream
- .divx, .avi  
[Video] MPEG-2, MPEG-4 parte2, DivX3.11, DivX4, DivX5, DivX6, XviD, H.264/AVC  
[Audio] HE-AAC, LPCM, ADPCM, MPEG-1 capa1, MPEG-1 capa2, Dolby Digital, MPEG-1 capa3 (MP3)

- .ts, .trp, .tp, .mts, .m2ts  
[Video] H.264/AVC, MPEG-2, AVS, VC1  
[Audio] MPEG-1 capa1, MPEG-1 capa2, MPEG-1 capa3 (MP3), Dolby Digital, Dolby Digital Plus, AAC, HE-AAC
- .vob  
[Video] MPEG-1, MPEG-2  
[Audio] Dolby Digital, MPEG-1 capa1, MPEG-1 capa2, DVD-LPCM
- .mp4, .m4v, .mov  
[Video] MPEG-2, MPEG-4 parte2, DivX3.11, DivX4, DivX5, DivX6, XVID, H.264/AVC  
[Audio] AAC, MPEG-1 capa3 (MP3)
- .mkv  
[Video] MPEG-2, MPEG-4 parte2, DivX3.11, DivX4, DivX5, DivX6, XVID, H.264/AVC  
[Audio] HE-AAC, Dolby Digital, MPEG-1 capa3 (MP3), LPCM
- motion JPEG  
[Video] MJPEG  
[Audio] LPCM, ADPCM
- .mpg, .mpeg, .mpe  
[Video] MPEG-1, MPEG-2  
[Audio] MPEG-1 capa1, MPEG-1 capa2, Dolby Digital, LPCM
- .dat  
[Video] MPEG-1, MPEG-2  
[Audio] MP2
- .flv  
[Video] Sorenson H.263, H.264/AVC  
[Audio] MP3, AAC, HE-AAC
- .3gp, .3gp2  
[Video] H.264/AVC, MPEG-4 parte2  
[Audio] AAC, AMR(NB/WB)

### Archivo de música disponible

- Tipo de archivo: mp3  
[Velocidad de bits] 32 kb/s - 320 kb/s  
[Frecuencia de muestreo] 16 kHz - 48 kHz  
[Compatibilidad] MPEG-1, MPEG-2, capa2, capa3
- Tipo de archivo: AAC  
[Velocidad de bits] Formato libre  
[Frecuencia de muestreo] de 8 kHz a 48 kHz  
[Compatibilidad] ADIF, ADTS
- Tipo de archivo: M4A  
[Velocidad de bits] Formato libre  
[Frecuencia de muestreo] de 8 kHz a 48 kHz  
[Compatibilidad] MPEG-4
- Tipo de archivo: WMA  
[Velocidad de bits] de 128 kb/s - 320 kb/s  
[Frecuencia de muestreo] de 8 kHz a 48 kHz  
[Compatibilidad] WMA7, WMA8, WMA9 estándar

- Tipo de archivo: WMA  
[Velocidad de bits] 768 kb/s  
[Canal / Frecuencia de muestreo]  
M0: Hasta 2 / 48 kHz (Excepto el modo LBR),  
M1: Hasta 5,1 / 48 kHz  
M2: Hasta 5,1 / 96 kHz  
[Compatibilidad] WMA 10 Pro
- Tipo de archivo: OGG  
[Velocidad de bits] Formato libre  
[Frecuencia de muestreo] 48 kHz  
[Compatibilidad] OGG Vorbis

#### Archivo de foto disponible

- Categoría: 2D (jpeg, jpg, jpe)  
[Tipo de archivo disponible]  
SOF0: Secuencial base,  
SOF1: Secuencial extendido,  
SOF2: Progresivo  
[Tamaño de foto] Mínimo: 64 x 64 píxeles  
Máximo: Normal: 15 360 (ancho) x 8 640 (altura),  
Progresivo: 1 920 (ancho) x 1 440 (altura)
- Categoría: BMP  
[Tamaño de foto] Mínimo: 64 x 64 píxeles  
Máximo: 9 600 x 6 400
- Categoría: PNG  
[Tipo de archivo disponible] Entrelazado, no entrelazado  
[Tamaño de foto] Mínimo: 64 x 64 píxeles  
Máximo: Entrelazado: 1 200 x 800 no entrelazado:  
9 600 x 6 400
- Los formatos de archivo BMP y PNG pueden mostrarse más lentamente que JPEG.

## Para consultar el manual en internet

El manual en Internet le permite acceder fácilmente a información detallada sobre el TV.

Visite <http://www.lg.com>.

## Especificaciones

Las especificaciones del producto pueden cambiar sin previo aviso debido a las actualizaciones de las funciones de los productos.

### Sistema de televisión

ATSC, NTSC-M, 64 & 256 QAM

### Cobertura de programas

VHF 2-13, UHF 14-69, DTV 2-69, CATV 1-135, CADTV 1-135

### Impedancia de antena externa

75 Ω

### Condición de ambiente

- **Temperatura de funcionamiento**  
0 °C a 40 °C
- **Humedad de funcionamiento**  
Menos de 80 %
- **Temperatura de almacenamiento**  
-20 °C a 60 °C
- **Humedad de almacenamiento**  
Menos de 85 %

### Modo HDMI (PC) admitido

(Utilice el puerto HDMI IN 1 para el modo PC)

Resolución (píxeles)	Frecuencia horizontal (kHz)	Frecuencia vertical (Hz)
640 x 350	31,46	70,09
720 x 400	31,46	70,08
640 x 480	31,46	59,94
800 x 600	37,87	60,31
1 024 x 768	48,36	60,00
1 360 x 768	47,71	60,01
1 152 x 864	54,34	60,05
1 280 x 1 024	63,98	60,02
1 920 x 1 080	67,50	60,00

Excepto 32LF550B

## Modo HDMI (DTV) admitido

Resolución (píxeles)	Frecuencia horizontal (kHz)	Frecuencia vertical (Hz)
640 x 480 progresivo	31,46	59,94
	31,50	60,00
720 x 480 progresivo	31,47	59,94
	31,50	60,00
1 280 x 720 progresivo	44,96	59,94
	45,00	60,00
1 920 x 1 080 entrelazado	33,72	59,94
	33,75	60,00
1 920 x 1 080 progresivo	26,97	23,97
	27,00	24,00
	33,71	29,97
	33,75	30,00
	67,43	59,94
	67,50	60,00

## Información de conexión de puerto componente

Puertos componente del televisor	Y	P <sub>B</sub>	P <sub>R</sub>
----------------------------------	---	----------------	----------------

Puertos de salida de video del reproductor de DVD	Y	P <sub>B</sub>	P <sub>R</sub>
	Y	B-Y	R-Y
	Y	Cb	Cr
	Y	Pb	Pr

## Modo de componente admitido

Resolución (píxeles)	Frecuencia horizontal (kHz)	Frecuencia vertical (Hz)
720 x 480 entrelazado	15,73	59,94
	15,73	60,00
720 x 480 progresivo	31,47	59,94
	31,50	60,00
1 280 x 720 progresivo	44,96	59,94
	45,00	60,00
1 920 x 1 080 entrelazado	33,72	59,94
	33,75	60,00
1 920 x 1 080 progresivo	26,97	23,976
	27,00	24,00
	33,71	29,97
	33,75	30,00
	67,432	59,94
	67,50	60,00

## Información del aviso de software de código abierto

Para obtener el código fuente bajo GPL, LGPL, MPL y otras licencias de código abierto que se contienen en este producto, visite <http://opensource.lge.com>.

Además del código fuente, todos los términos, las exclusiones de garantía y los avisos de derechos de autor a los que se hace referencia están disponibles para descargar.

LG Electronics también le proporcionará el código fuente abierto en un CD-ROM con un cargo que cubra el costo de realizar tal distribución (como el costo de los medios, el envío y el manejo), previa solicitud por correo electrónico a [opensource@lge.com](mailto:opensource@lge.com). Esta oferta es válida durante tres (3) años a partir de la fecha en la que compró el producto.

## Solución de problemas

- No se puede controlar el televisor con el control remoto.
  - Compruebe si puso cualquier cosa sobre el receptor, como por ejemplo cinta adhesiva.
  - Compruebe que no haya ningún obstáculo entre el producto y el control remoto.
  - Sustituya las pilas por unas nuevas.
- No se muestra ninguna imagen ni se emite sonido.
  - Compruebe si el producto está encendido.
  - Compruebe si el cable de alimentación está conectado a la toma de la pared.
  - Conecte otros productos para comprobar si hay un problema con la toma de la pared.
- El televisor se apaga de repente.
  - Compruebe la configuración del control de energía. Es posible que el suministro eléctrico se interrumpa.
  - Compruebe si la función de **Hora de Apagado / Temporizador** está activada en la configuración de **HORA**.
  - Si no hay señal mientras el televisor está encendido, este se apagará automáticamente después de 15 minutos de inactividad.

## Configuración de control del dispositivo externo

Para obtener la información del control de dispositivo externo de configuración, por favor visite [www.lg.com](http://www.lg.com).

## Licencias

Las licencias admitidas pueden variar según el modelo. Para obtener más información sobre las licencias, visite [www.lg.com](http://www.lg.com).



Fabricado con la autorización de Dolby Laboratories.

Dolby y el símbolo de doble D son marcas comerciales de Dolby Laboratories.



Los términos HDMI y HDMI High-Definition Multimedia Interface (Interfaz multimedia de alta definición), y el logo de HDMI son marcas o marcas registradas de "HDMI Licensing LLC" en los Estados Unidos de América y en otros países.



Este dispositivo con certificación DivX Certified® ha pasado por un riguroso proceso de pruebas para asegurarse que puede reproducir videos DivX®. Para reproducir películas DivX que compró, primero registre su dispositivo en [vod.divx.com](http://vod.divx.com). Encuentre el código de registro en la sección DivX VOD del menú de configuración de su dispositivo. Certificación DivX Certified® para reproducir videos DivX® hasta HD 1 080 pixeles progresivo, incluido el contenido premium. DivX®, DivX Certified® y los logotipos asociados son marcas registradas de DivX, LLC y se usan con licencia.

Cubierto por una o varias de las siguientes patentes de los Estados Unidos: 7.295.673; 7.460.668; 7.515.710; 7.519.274.



MODELOS		43LF5400 (43LF5400-UB)	49LF5400 (49LF5400-UB)	32LF550B (32LF550B-UA)
Dimensiones (Ancho x altura x profundidad)	Con base	971 x 624 x 198 (mm)	1,103 x 698 x 198 (mm)	731 x 480 x 208 (mm)
		38,2 x 24,5 x 7,7 (pulgadas)	43,4 x 27,4 x 7,7 (pulgadas)	28,7 x 18,8 x 8,1 (pulgadas)
	Sin base	971 x 575 x 58,7 (mm)	1,103 x 650 x 58,7 (mm)	731 x 437 x 56,5 (mm)
		38,2 x 22,6 x 2,3 (pulgadas)	43,4 x 25,5 x 2,3 (pulgadas)	28,7 x 17,2 x 2,2 (pulgadas)
Peso	Con base	9,8 kg (21,6 libras)	13,4 kg (29,5 libras)	5,9 kg (13,0 libras)
	Sin base	9,5 kg (20,9 libras)	13,1 kg (28,8 libras)	5,7 kg (12,5 libras)
Potencia requerida		AC 100 - 240 V ~ 50 / 60 Hz		
Corriente de consumo / Consumo de la potencia		1,0 A / 60 W	0,7 A / 70 W	1,0 A / 60 W

MODELOS		42LF5500 (42LF5500-UA)	49LF5500 (49LF5500-UA)	55LF5500 (55LF5500-UA)
Dimensiones (Ancho x altura x profundidad)	Con base	959 x 611 x 218 (mm)	1,105 x 694 x 247 (mm)	1,241 x 769 x 247 (mm)
		37,7 x 24,0 x 8,5 (pulgadas)	43,5 x 27,3 x 9,7 (pulgadas)	48,8 x 30,2 x 9,7 (pulgadas)
	Sin base	959 x 570 x 56,2 (mm)	1,105 x 652 x 56,5 (mm)	1,241 x 724 x 57,5 (mm)
		37,7 x 22,4 x 2,2 (pulgadas)	43,5 x 25,6 x 2,2 (pulgadas)	48,8 x 28,5 x 2,2 (pulgadas)
Peso	Con base	9,5 kg (20,9 libras)	13,6 kg (29,9 libras)	18,2 kg (40,1 libras)
	Sin base	9,2 kg (20,2 libras)	13,2 kg (29,1 libras)	17,8 kg (39,2 libras)
Potencia requerida		AC 100 - 240 V ~ 50 / 60 Hz		
Corriente de consumo / Consumo de la potencia		0,9 A / 90 W	1,0 A / 100 W	1,2 A / 120 W

MODELOS		32LF5600 (32LF5600-UB)	42LF5600 (42LF5600-UB)
Dimensiones (Ancho x altura x profundidad)	Con base	732 x 481 x 207 (mm)	961 x 612 x 218 (mm)
		28,8 x 18,9 x 8,1 (pulgadas)	37,8 x 24,0 x 8,5 (pulgadas)
	Sin base	732 x 437 x 55,5 (mm)	961 x 567 x 55,5 (mm)
		28,8 x 17,2 x 2,1 (pulgadas)	37,8 x 22,3 x 2,1 (pulgadas)
Peso	Con base	6,2 kg (13,6 libras)	9,5 kg (20,9 libras)
	Sin base	6,0 kg (13,2 libras)	9,2 kg (20,2 libras)
Potencia requerida		AC 100 - 240 V ~ 50 / 60 Hz	
Corriente de consumo / Consumo de la potencia		1,1 A / 65 W	0,9 A / 90 W

MODELOS		50LF6000 (50LF6000-UB)	55LF6000 (55LF6000-UB)	60LF6000 (60LF6000-UB)
Dimensiones (Ancho x altura x profundidad)	Con base	1,128 x 709 x 247 (mm)	1,243 x 772 x 247 (mm)	1,373 x 851 x 283 (mm)
		44,4 x 27,9 x 9,7 (pulgadas)	48,9 x 30,3 x 9,7 (pulgadas)	54,0 x 33,5 x 11,1 (pulgadas)
	Sin base	1,128 x 660 x 55,8 (mm)	1,243 x 725 x 56,8 (mm)	1,373 x 801 x 58,8 (mm)
		44,4 x 25,9 x 2,1 (pulgadas)	48,9 x 28,5 x 2,2 (pulgadas)	54,0 x 31,5 x 2,3 (pulgadas)
Peso	Con base	14,2 kg (31,3 libras)	17,7 kg (39,0 libras)	23,5 kg (51,8 libras)
	Sin base	13,8 kg (30,4 libras)	17,3 kg (38,1 libras)	23,0 kg (50,7 libras)
Potencia requerida		AC 100 - 240 V ~ 50 / 60 Hz		
Corriente de consumo / Consumo de la potencia		1,0 A / 100 W	1,2 A / 120 W	1,3 A / 130 W



Los números de modelo y de serie del televisor se encuentran ubicados en la parte posterior del aparato. Regístrelos en el siguiente espacio por si alguna vez necesita recurrir al servicio técnico.

MODELO

\_\_\_\_\_

SERIE \_\_\_\_\_