



**LG**  
Life's Good

繁體中文

使用者指南

**LG G<sub>3</sub>**  
LG-D855

MFL68539924 (1.1)

[www.lg.com](http://www.lg.com)

本使用者指南的部份內容與您的手機可能不盡相同，視您的手機軟體版本或系統供應商而定，LG Electronics 保留本使用者指南的一切權力，未經 LG Electronics 同意，禁止複製、修改及散佈。

LG 客服免付費諮詢專線：

**0800-898-899**

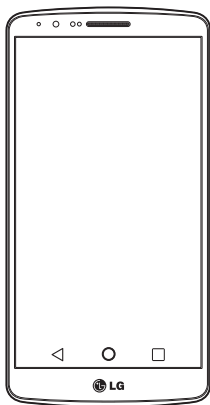
[www.lg.com](http://www.lg.com)

# 使用者指南

## 4G LTE\* 就緒

\* 請洽您的網路業者，確認您的 Micro-SIM 卡是否可使用 4G LTE

- 螢幕畫面和圖例可能與您實際在手機上看到的不同。
- 本使用者指南中的部份內容可能會因您的手機軟體版本或系統服務供應商的服務內容變更而有所不同。本文件的所有資訊將逕自變更而不另行通知。
- 由於本裝置採用觸控螢幕，因此並不適合視障人士使用。
- Copyright ©2015 LG Electronics, Inc. 保留所有權利。LG 與 LG 標誌為 LG Group 及其相關實體的註冊商標。其他商標一律為其個別擁有者所有。
- Google™、Google Maps™、Gmail™、YouTube™、Hangouts™ 與 Play Store™ 為 Google, Inc. 的商標。



# 目錄

安全高效率使用準則 .....	5	Wi-Fi Direct.....	40
重要通知.....	13	使用 SmartShare .....	40
瞭解手機.....	18	以 USB 數據線進行電腦連接.....	41
手機總覽 .....	18	<b>通話.....</b>	<b>43</b>
安裝 Micro-SIM 卡與電池 .....	20	撥打電話 .....	43
為手機充電 .....	22	正在撥號給聯絡人 .....	43
使用記憶卡 .....	23	接聽與拒接來電.....	43
鎖定和解除鎖定螢幕 .....	24	調整來電音量.....	43
Knock Code .....	25	撥打第二通電話.....	44
隨附麥克風的立體聲耳機.....	26	檢視通話記錄.....	44
<b>您的待機螢幕.....</b>	<b>28</b>	通話設定 .....	45
觸控螢幕提示.....	28	<b>聯絡人.....</b>	<b>46</b>
主頁螢幕 .....	29	搜尋聯絡人.....	46
延伸的主頁螢幕 .....	29	新增聯絡人.....	46
自訂主頁螢幕.....	30	最愛聯絡人.....	46
返回最近使用的應用程式.....	31	建立群組 .....	47
通知面板 .....	31	<b>訊息.....</b>	<b>48</b>
開啟通知面板.....	32	傳送訊息 .....	48
狀態列上的指示圖示.....	32	階層式方塊 .....	49
螢幕鍵盤 .....	34	變更您的訊息設定 .....	49
輸入重音字母.....	34	<b>電子郵件.....</b>	<b>50</b>
<b>Google 帳戶設定.....</b>	<b>35</b>	管理電子郵件帳戶 .....	50
<b>連接至網路和裝置.....</b>	<b>36</b>	使用帳戶資料夾.....	50
Wi-Fi.....	36	編寫和傳送電子郵件.....	51
連接至 Wi-Fi 網路 .....	36	<b>相機與攝影機.....</b>	<b>52</b>
開啟 Wi-Fi 並連接至 Wi-Fi 網路.....	36	開啟相機應用程式 .....	52
藍牙.....	37	熟悉觀景窗 .....	52
共享手機的數據連接 .....	38	拍攝相片 .....	53

錄製影片 .....	53	<b>多媒體.....</b>	<b>70</b>
相機與攝影機設定 .....	54	音樂.....	70
多點自動對焦.....	55	新增音樂檔案到手機.....	70
雙向攝錄.....	55	使用媒體裝置 (MTP) 傳輸音樂.....	70
自拍感應手勢.....	55	播放歌曲.....	70
超高變焦.....	56	<b>公用程式.....</b>	<b>72</b>
檢視相片.....	56	設定鬧鐘.....	72
媒體匣選項.....	57	使用計算機.....	72
指派相片.....	58	在行事曆中新增事件.....	72
影片選項.....	58	語音記錄器.....	73
即時縮放.....	59	錄製聲音或語音.....	73
雙播放.....	60	傳送語音錄音.....	73
媒體匣.....	61	工作.....	73
使用相片.....	61	Google+.....	74
共享影片.....	62	語音搜尋.....	74
刪除影片.....	62	下載.....	74
播放影片時使用 QSlide 功能.....	63	<b>網路.....</b>	<b>75</b>
<b>功能.....</b>	<b>64</b>	網際網路.....	75
QuickMemo+.....	64	使用網路工具列.....	75
使用 QuickMemo+ 選項.....	65	檢視網頁.....	75
檢視儲存的 QuickMemo+ .....	65	開啟頁面.....	75
QSlide.....	66	以語音搜尋網路.....	76
QuickRemote.....	67	書籤.....	76
Smart Keyboard.....	68	記錄.....	76
使用空白鍵移動游標.....	68	使用快顯瀏覽器.....	76
使用手勢控制輸入建議的字詞....	68	Chrome.....	77
LG SmartWorld.....	69	檢視網頁.....	77
如何從手機進入 LG SmartWorld..	69	開啟頁面.....	77
		與其他裝置同步處理.....	77

# 目錄

設定.....	78
網路.....	78
聲音.....	81
顯示.....	82
標準.....	84
PC 軟體 (LG PC Suite).....	91
手機軟體更新.....	94
手機軟體更新.....	94
關於此使用者指南.....	95
關於此使用者指南.....	95
商標.....	95
DivX HD.....	96
Dolby Digital Plus.....	96
配件.....	97
疑難排解.....	98
常見問題集.....	101

# 安全高效率使用準則

請閱讀下列簡要原則。若未遵守這些原則可能會違反法令或造成危險。

## 曝露於無線電頻率能量

無線電波輻射和電磁波能量吸收比值 (SAR) 資訊。

此 LG-D855 型號手機的設計符合有關的無線電波輻射安全要求。此要求根據科學原則而制定，並具有一定的安全範圍，可確保不同年齡和健康狀況之人體安全。

- 無線電波輻射標準所採用的計算單位稱為「電磁波能量吸收比值」(Specific Absorption Rate, SAR)。測量 SAR 所採用的是標準方式，即測量手機在所有可用波段中以最高認可發射功率操作時的 SAR。
- 也許不同型號 LG 手機的 SAR 等級會有所差異，但所有手機的設計均符合無線電波輻射的相關標準。
- 根據國際非電離輻射防護委員會 (ICNIRP) 的建議，在 10 公克人體組織上計算出的平均 SAR 限制為 2 瓦特/公斤。
- LG-D855 經政府認可的實驗室測試後，SAR 標準值 2.0 W/Kg (10g)，送測產品實測值為 0.225 W/Kg (10g)。
- 減少電磁波影響，請妥適使用。
- 本機限在不干擾合法電臺與不受被干擾保障條件下於室內使用。
- 經型式認證合格之低功率射頻電機，非經許可，公司、商號或使用者均不得擅自變更頻率、加大功率或變更原設計之特性及功能。
- 低功率射頻電機之使用不得影響飛航安全及干擾合法通信；經發現有干擾現象時，應立即停用，並改善至無干擾時方得繼續使用。前項合法通信，指依電信法規定作業之無線電通信。低功率射頻電機須忍受合法通信或工業、科學及醫療用電波輻射性電機設備之干擾。
- 在 5.25-5.35 赫赫頻帶內操作之無線資訊傳輸設備，限於室內使用。
- 使用過度恐傷害視力。
- 使用30分鐘請休息10分鐘。

## 安全高效率使用準則

- 2歲以下幼兒不看螢幕，2歲以上每天看螢幕不要超過1小時。
- 本產品支援 LTE 700/800/900/1800/2100/2300/2600。因應各地區/國家對所屬 LTE 之規範、頻段及開放時程等服務細則的不同，請依據當地主管機關與電信業者實際公告資訊為準。如服務細則有所變更，請自行洽詢電信業者，恕不另行通知。
- 本裝置無論用於耳朵一般接聽位置或離人體1.5公分操作皆符合 RF 曝露標準。使用攜帶盒、皮帶扣或皮套隨身攜帶裝置時，該配件不得含有金屬物品，而且必須距離人體至少1.5公分以上。本裝置需要有良好的網路連接來傳輸數據檔案或訊息。在某些情況下，裝置可能會延遲數據檔案或訊息的傳輸，直到取得良好的網路連接。請務必遵守上述指示，直到傳輸完成。

## 產品保養與維護



### 警告

請僅使用經過認可與此特定手機型號搭配使用的電池、充電器及配件。使用任何其他類型的電池將會導致相關的手機保固權益喪失，並有可能損壞手機。

- 請勿自行拆卸本裝置。在需要進行維修時，請由合格的維修技術人員維修。
- 保固期內的維修服務是 LG 提供的選項之一，這項服務包括更換全新或翻新的零件或機板，提供等同於所替代零件的功能性。
- 手機應遠離電視、收音機或個人電腦等電子設備。
- 手機應遠離熱源，如散熱器或電鍋附近。
- 切勿讓手機掉落。
- 避免讓手機承受機械震動或撞擊。
- 特殊法規限制的所有區域中，請關閉手機。例如，請勿在醫院中使用手機，否則可能會影響敏感的醫療設備。
- 請勿以潮濕的雙手操作正在充電中的手機。這可能引起觸電並造成

手機嚴重的損壞。

- 請勿在易燃物附近為手機充電，因為手機會變熱，從而釀成火災。
- 請使用乾布來清潔手機外殼（請勿使用如苯、稀釋劑或酒精等溶劑）。
- 請勿將手機放在柔軟的家飾品上充電。
- 請在通風良好的地方為手機充電。
- 請勿將本裝置置於濃煙或塵埃中。
- 請勿將手機和信用卡或磁條車票放在一起，以免損壞磁條內的資訊。
- 請勿用銳利物品觸碰螢幕，以免損壞手機。
- 請勿將手機置於液體或潮濕環境中。
- 請小心使用如耳機等配備。若非必要請勿碰觸天線。
- 若玻璃破損、缺損或龜裂，請勿使用、觸摸或嘗試取下或修復。因誤用或不當使用而造成玻璃顯示螢幕的損壞不受保固。
- 您的手機是電子裝置，正常操作期間會產生熱。若在缺乏適當通風的情況下長時間直接接觸皮膚，可能導致不適或輕微燙傷。因此，於手機操作期間或之後立即觸摸手機時請特別小心。
- 如果您的手機濕了，請立即拔除插頭，待其完全乾燥。請勿嘗試使用烤箱、微波爐或吹風機等外部熱源加速乾燥過程。
- 潮濕手機中的液體會改變手機內產品標籤的顏色。因接觸到液體而造成裝置損壞不在保固範圍內。

## 高效率手機操作

### 電子裝置

所有行動電話都可能受到干擾，從而影響其效能。

- 未經許可，請勿在醫療設備旁邊使用手機。例如，裝有心律調節器者，請勿將手機置於胸前口袋，以免影響心律調節器。
- 行動電話可能會對某些助聽器造成干擾。
- 少量干擾也可能會對電視、收音機、電腦等造成影響。
- 可能的話請讓手機置於 0°C 至 40°C 的溫度下。讓手機曝露於極低或

## 安全高效率使用準則

極高的溫度下可能導致手機損壞、故障，甚至爆炸。

### 行車安全

請查閱您行車區域當地對於使用手機的法令與規定。

- 開車時切勿使用手持行動電話。
- 請務必專心開車。
- 如行車狀況允許，請在路邊停車，然後再撥打或接聽電話。
- 無線電波可能會影響車上的電子系統，如汽車音響、安全設備。
- 如果您的汽車配備安全氣囊，請勿在其附近安裝或放置手持無線設備。不當操作會導致安全氣囊故障或造成嚴重傷害。
- 如果您在出門的時候聽音樂，請務必將音量調整到適當程度；這使您得以注意周遭的環境。當您接近道路時，這更是特別重要。

### 避免損害聽力



若要預防可能造成聽力受損，請勿長時間以高音量聆聽。

如您暴露在巨大聲響下或長時間曝露在聲響下，您的聽力可能會受損。因此，我們建議您不要在耳朵附近開啟或關閉手機。我們亦建議您將音樂及電話音量設定為適當程度。

- 使用耳機時，若您無法聽見身邊的人說話，或坐您身旁的人可以聽見您播放的內容時，請將音量調低。

**備註：**聽筒和耳機聲壓過大可能造成聽力受損。

## 玻璃零件

行動裝置的某些零件由玻璃組成。如果您的行動裝置掉落到堅硬的表面或接受結實的撞擊，此玻璃部份可能破裂。如果玻璃破裂，請勿觸碰或試圖移除。暫停使用您的行動裝置，直到由授權的服務供應商替換玻璃為止。

## 爆破區域

請勿於正在進行爆破作業的區域使用手機。請參閱禁止告示，並遵守所有規章條例。

## 具有潛在爆炸危險的環境

- 請勿在加油站使用手機。
- 請勿在汽油或化學品附近使用手機。
- 手機與配件以及可燃性的氣體、液體或爆炸物請勿放置於同一汽車內運送或存放。

## 在飛機上

無線裝置會對飛機造成干擾。

- 搭機前請務必關閉您的行動電話。
- 未經空服人員許可，在地面停駐時也請勿使用。

## 兒童安全

請將手機置於幼兒不易接觸的安全地方。手機有許多細小零件，若經拆解誤食，可能會造成哽塞窒息意外。

# 安全高效率使用準則

## 緊急電話

緊急電話不一定適用於所有行動網路。因此，請勿過於依賴手機來撥打緊急電話。詳情請諮詢當地的服務供應商。

## 電池資訊與保養

- 電池充電前，無需完全放電。與其他電池系統不同的是，本電池的性能不會受到記憶效應的影響。
- 僅限使用 LG 電池和充電器。LG 充電器能最大程度延長電池使用時間。
- 請勿自行拆開電池或造成電池短路。
- 如果電池效能明顯降低，請更換電池。此電池可重複充電數百次，才需要更換電池。
- 如果長時間未使用電池，請重新充電以取得最大效能。
- 請勿將電池充電器置於日光下曝曬，也不要用於高濕度環境(如浴室)。
- 請根據製造廠商的指示丟棄使用過的電池。請您盡可能做好回收。切勿當作家庭廢棄物丟棄。
- 如果您需要更換電池，請將電池送到距離最近的授權 LG Electronics 服務中心或經銷商處尋求協助。
- 手機充完電後務必將充電器自插座移除，以節省充電器不必要的電力損耗。
- 實際電池使用時間將依網路設定、產品設定、使用模式、電池及環境狀況而不同。
- 請確定無動物牙齒或指甲等尖銳物接觸電池。否則可能引起火災。
- 請勿將手機置於過熱或過冷的地方，因為此種情況可能降低您的手機性能。



### 警告

本電池如果更換不正確會有爆炸的危險。請依製造商說明書處理用過之電池。

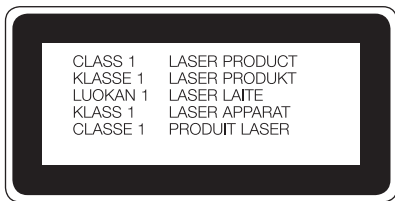
## 雷射安全性聲明

### 注意！

此產品採用雷射系統。為確保您能正確使用此產品，請詳細閱讀此使用者指南，並妥善保管以供日後參考。如裝置需要進行維護，請聯絡授權服務中心。

這裡所指定程序之外的其他控制、調整或效能操作，可能會導致有害的輻射曝露。

若要防止直接曝露於雷射光束下，請勿嘗試開啟內部組件，或與雷射直接接觸。



## 安全高效率使用準則

### 無線充電器指示

請務必使用原廠無線充電器，或通過相容性認證 (依據 WPC Qi 標準) 的無線充電器。

(無線充電器為分開販售。)

### 符合性聲明

LG Electronics 在此宣告此 LG-D855 產品符合基本要求及法令 1999/5/EC 的其他相關條款。符合性聲明的複本可於下列連結取得：

<http://www.lg.com/global/declaration>

# 重要通知

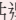


## 開始使用您的手機前，請先閱讀下列資訊！

送修手機或致電客服中心前，請檢查本章節是否說明手機所發生的問題。

### 1. 手機記憶體

手機記憶體中的可用空間不到 10% 時，手機會收不到新訊息。您需要檢查手機記憶體並刪除一些如應用程式或訊息等數據，以提供更多可用的記憶體空間。

**解除安裝應用程式：**

- 1 點選  >  > 應用程式標籤 >  設定 > 標準標籤 > 應用程式。
- 2 所有應用程式出現後，捲動並選擇您要解除安裝的應用程式。
- 3 點選解除安裝。

### 2. 延長電池使用時間

關閉不需要在背景中持續執行的功能，以延長每次充電的使用時間。您可以監視應用程式與系統資源耗用電池電力的情形。

**延長電池使用時間：**

- 不使用時，請關閉無線電通訊。如果不使用 Wi-Fi、藍牙或 GPS，請將其關閉。
- 降低螢幕亮度，並且設定較短的螢幕逾時。
- 關閉 Gmail、行事曆、聯絡人及其他應用程式的自動同步處理功能。
- 您下載的某些應用程式可能會縮短電池使用時間。
- 在使用下載後的應用程式時，請檢查電池電量。

**備註：**如果您不慎按到放在口袋的裝置的電源/鎖定鍵，螢幕會自動關閉，以節省電池電力。

## 重要通知

### 檢查電池電量：

- 點選  >  > 應用程式標籤 >  設定 > 標準標籤 > 關於手機 > 電池。

螢幕上方會顯示電池狀態 (充電中或未充電) 與電池電量 (充電百分比)。

### 監視及控制電池電力的使用狀況：

- 點選  >  > 應用程式標籤 >  設定 > 標準標籤 > 關於手機 > 電池 > 電池使用狀況。

電池使用時間會顯示在螢幕上。這會指出手機自上次連接電力來源之後的時間長度，或是如果目前正在連接電力來源，則會指出手機上一次使用電池電力的時間長度。螢幕會從用電量多到少，依序列出使用電池電力的應用程式或服務。

## 3. 安裝開放原始碼應用程式和作業系統之前



### 警告

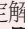
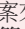
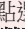
如果您安裝並使用非製造商提供的作業系統，可能會導致手機故障。此外，您的手機將不再受保固。



### 警告

為保護手機與個人數據，請務必僅從 Play Store™ 這類受信任的來源下載應用程式。如果手機上有應用程式未正確安裝，手機可能無法正常運作，或可能發生嚴重錯誤。您必須從手機解除安裝這些應用程式及所有相關的數據與設定。

## 4. 使用解鎖圖案

設定解鎖圖案來保護手機安全。點選  >  > 應用程式標籤 >  設定 > 顯示標籤 > 鎖定螢幕 > 選擇螢幕鎖定 > 圖案。此功能會開啟一個

螢幕，引導您繪製螢幕解鎖圖案。基於安全考量，您必須建立一個備份 PIN 碼，以便在忘記解鎖圖案時使用。

**注意：**設定解鎖圖案前，請先建立一個 Google 帳戶，並記住您在建立解鎖圖案時所建立的備份 PIN 碼。



### 警告

#### 使用圖案鎖定時的注意事項。

請務必記得您所設定的解鎖圖案。若使用不正確的圖案 5 次，您將無法存取手機。您有 5 次機會可輸入您的解鎖圖案、PIN 碼或密碼。若已用完 5 次機會，可於 30 秒後再試一次。

### 當您忘記解鎖圖案、PIN 碼或密碼：

#### < 若您忘記圖案 >

如果您在手機上登入 Google 帳戶，但輸入錯誤的圖案 5 次，請點選**忘記圖案？** 按鈕。然後，您必須以 Google 帳戶登入或輸入您在建立解鎖圖案時所輸入的備份 PIN 碼。

如果您尚未在手機上建立 Google 帳戶或是忘記備份 PIN 碼，您必須執行硬重設。

#### < 若您忘記 PIN 碼或密碼 >

若您忘記 PIN 碼或密碼，您將需要執行硬重設。

**注意：**如果執行硬重設，所有使用者應用程式與使用者數據將會被刪除。

**備註：**如果您尚未登入 Google 帳戶且忘記解鎖圖案，將需要輸入備份 PIN 碼。

## 5. 使用硬重設 (原廠重設)

如果手機未還原至原始狀態，請使用硬重設 (原廠重設) 初始化手機。

- 1 關閉電源。
- 2 按住手機背面的**電源/鎖定鍵** + **降低音量鍵**。

## 重要通知


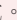
- 3 必須等 LG 標誌出現時，才能放開**電源/鎖定鍵**，然後再立即按住**電源/鎖定鍵**。
- 4 當 Factory data reset 畫面顯示時，放開所有按鍵。
- 5 使用**提高/降低音量鍵**選取 [Yes]，然後按下**電源/鎖定鍵**以繼續。或使用**提高/降低音量鍵**選取 [No (Exit)]，然後按下**電源/鎖定鍵**以取消。
- 6 若要確認，請使用**提高/降低音量鍵**選取 [Yes]，然後再次按下**電源/鎖定鍵**以確認執行。或使用**提高/降低音量鍵**選取 [No (Exit)]，然後按下**電源/鎖定鍵**以取消。

### 警告

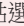

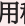
如果執行硬重設，所有使用者應用程式、使用者數據和 DRM 授權將會被刪除。請記得先備份所有重要資料，再執行硬重設。執行硬重設前，請將 Micro-SIM 卡及記憶卡取出再執行，避免個人數據及資料損毀。

## 6. 開啟與切換應用程式

透過 Android 輕鬆處理多重工作，因為您可以同時執行一個以上的應用程式。無需先退出應用程式再開啟其他應用程式。使用並切換多個已開啟的應用程式。Android 會管理每個應用程式，視需要停止和啟動應用程式，以確保閒置的應用程式不會不必要地佔用資源。

- 1 輕觸**最近使用的應用程式鍵** 。隨後便會列出最近使用的應用程式清單。
  - 2 點選您要存取的應用程式。此動作不會讓上一個應用程式停止在手機的背景中執行。使用後，可點選**返回鍵**  退出應用程式。
- 若要從最近使用的應用程式清單中移除一個應用程式，請將應用程式預覽向左或向右滑動。若要清除所有的應用程式，請點選**清除全部**。

## 7. 使用 [媒體裝置 (MTP)] 來傳輸音樂、相片和影片

- 1 點選  >  > 應用程式標籤 >  設定 > 標準標籤 > 儲存裝置以查看 儲存媒體。
- 2 使用 USB 數據線將手機連接到電腦。
- 3 請向下滑動狀態列，然後點按**點選獲取更多 USB 選項**通知，接著會出現 **USB PC 連接**畫面，請選擇**媒體裝置 (MTP)** 選項。
- 4 開啟電腦上的記憶體資料夾。您可以在電腦上檢視大量儲存裝置內容，並將檔案從電腦傳輸至裝置記憶體資料夾中，反之亦然。
- 5 傳輸檔案之後，請向下滑動狀態列，然後點按**點選獲取更多 USB 選項**通知，並從 **USB PC 連接**畫面中選擇**手機充電**。之後，您即可拔除手機。

## 8. 垂直握住手機

請用握住一般電話的方式垂直握住手機。您的手機備有內建天線。

請小心不要刮壞或損壞手機的背面，以免影響效能。

撥打電話/接聽來電或傳送/接收數據時，請避免握住手機天線所在位置。這麼做可能會影響通話品質。

## 9. 開啟/關閉電腦電源時，請勿連接手機

在開啟或關閉電腦電源前，請務必中斷手機與電腦之間的連接，因為此舉可能會導致電腦錯誤。

**備註：**如果手機的顯示螢幕玻璃已經損壞，而您還使用的話，可能會加重手機的損壞程度，或者害您受傷。請務必造訪 LG 授權服務中心，修復您的手機。

# 瞭解手機

## 手機總覽



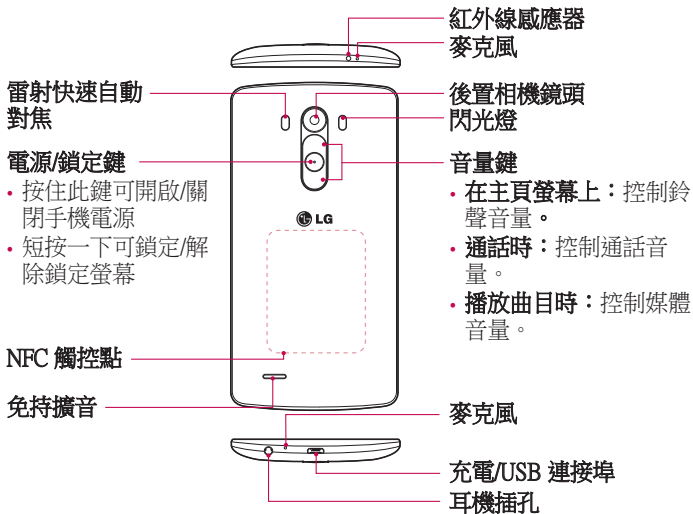
### 備註：距離感應器

當您接聽或撥打電話時，距離感應器會在手機貼近耳朵時感應，自動關閉背光並鎖定觸控螢幕。如此可延長電池使用時間，並避免在通話期間不小心啟動觸控螢幕。

### 警告

在手機上放置重物或坐在手機上，都可能造成 LCD 和觸控螢幕功能損壞。請勿使用保護膜覆蓋 LCD 距離感應器。這樣可能會造成感應器故障。

# 瞭解手機



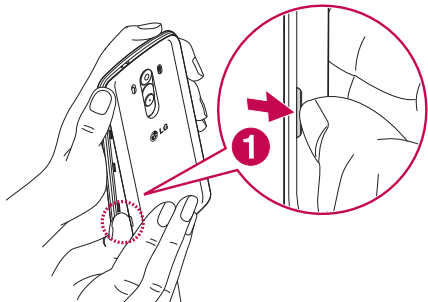
## 警告

- 小心不要損壞手機上的 NFC 觸控點，NFC 觸控點為 NFC 天線的一部份。

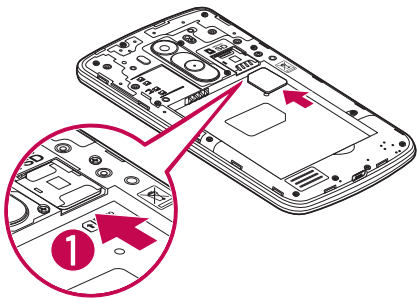
## 安裝 Micro-SIM 卡與電池

您必須先設定新手機，才能開始瀏覽手機。

- 1 若要取下背蓋，請用一手握緊手機。利用另一隻手的拇指指甲掀起背蓋，如下圖所示。

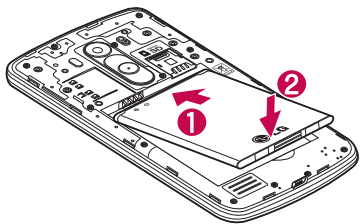


- 2 將 Micro-SIM 卡滑入 Micro-SIM 卡專用的下方插槽，如圖所示。確定卡上的金屬接觸區朝下。

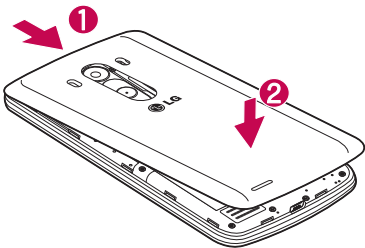


## 瞭解手機

- 3 將電池對齊手機金屬接觸區以插入定位 (1)，然後將電池向下壓，直到卡至定位 (2)。



- 4 將背蓋對齊電池槽 (1)，然後將背蓋向下壓，直到卡至定位 (2)。



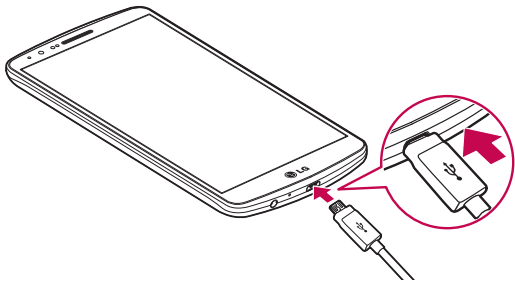
## 為手機充電

第一次使用電池前，必須為電池完全充電。使用充電器來為電池充電。也可以使用 USB 數據線將裝置與電腦連接，藉此利用電腦為裝置充電。

### 警告

僅限使用經 LG 核准的充電器、電池和數據線。如果您使用未經核准的充電器、電池或數據線，可能會導致電池充電延遲，或出現有關慢速充電的訊息，或者這也可能會造成電池爆炸或損壞裝置，而這些情況不在保固的涵蓋範圍內。

充電連接埠位於手機底部。插入充電器，然後插上電源插座。



### 備註：

- 一開始必須為電池完全充電，才能提升電池壽命。
- 手機充電時，請勿打開背蓋。

# 瞭解手機

## 使用記憶卡

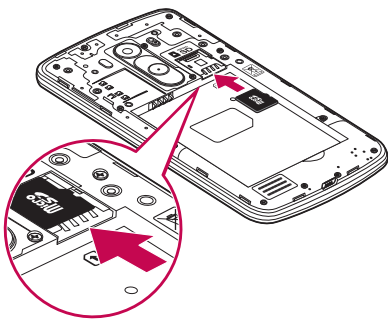
您的手機支援使用 microSD™ 或 microSDHC™ 記憶卡，容量最大可達 2 TB。這些記憶卡經特別設計，專供手機及其他超小型裝置使用，最適合用於儲存媒體內容豐富的檔案，例如可搭配您手機使用的音樂、程式、影片及照片。

### 插入記憶卡：

將記憶卡插入記憶卡專用的上方插槽。確定記憶卡上的金屬接觸區朝下。

### 若要安全地移除記憶卡：

輕觸  >  > 應用程式標籤 >  設定 > 標準標籤 > 儲存裝置 > 移除 SD 卡。






### 備註：

- 請僅在手機中使用相容的記憶卡。使用不相容的記憶卡可能會損壞記憶卡及卡中儲存的數據以及手機本身。
- 請務必先移除記憶卡，再將電池從手機移除，避免記憶卡或儲存在當中的數據受損。

## 格式化記憶卡：

您的記憶卡可能已經格式化。若您的記憶卡尚未格式化，您必須先將其格式化才能使用。

**備註：**格式化記憶卡會刪除其中所有檔案。

- 1 輕觸  >  以開啟應用程式清單。
- 2 輕觸  **設定** > **標準標籤** > **儲存裝置**。
- 3 輕觸**移除 SD 卡**。
- 4 輕觸**清除 SD 卡** > **清除 SD 卡** > **清除全部**。
- 5 如果有設定圖案鎖定，請輸入解鎖圖案並選擇**清除全部**。


**備註：**如果記憶卡有內容，則由於格式化會刪除所有檔案，所以格式化之後的資料夾結構可能會有所不同。

## 鎖定和解除鎖定螢幕

如果一段時間不使用手機，螢幕會自動關閉並鎖定。這可避免您不小心點選螢幕並可節省電池電力。

不使用手機時，可按**電源/鎖定鍵**  鎖定手機。

如果您在鎖定螢幕時有任何正在執行的程式，該程式可能會在鎖定模式中繼續執行。建議您先結束所有程式再進入鎖定模式，以避免不必要的費用（例如撥打電話、網路存取和數據通訊）。



若要喚醒手機，按**電源/鎖定鍵**  即可。鎖定螢幕隨即顯示。輕觸並隨意滑動鎖定螢幕，即可解除鎖定主頁螢幕。隨即開啟您上次檢視的畫面。

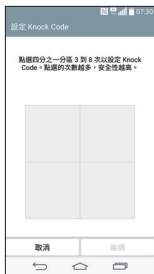
## Knock Code

Knock Code 功能可讓您使用分割成 4 個分區的螢幕，以自己的 Knock Code 圖案點選螢幕，輕鬆開啟螢幕。您可以在鎖定螢幕設定中設定此功能。

### 備註：

- 如果您輸入錯誤的 Knock Code 6 次，系統強制移至備份 PIN 碼。
- 請使用指尖 (而非指甲) 點選螢幕，以開啟或關閉螢幕。
- 如果 Knock Code 不在使用中，則您可以點選螢幕來使用喚機待機感應手勢。

- 1 從主頁螢幕中，點選  > 應用程式標籤 >  設定。
- 2 選擇顯示標籤 > 鎖定螢幕 > 選擇螢幕鎖定 > Knock Code。
- 3 依指示，在畫面中點選四分之一分區以設定您的 Knock Code。您的 Knock Code 圖案可點選 3 到 8 次。完成時，請點選 [完成]。



## 使用 Knock Code 將螢幕解除鎖定

您可以在螢幕關閉時直接點選您已設定好的 Knock Code 圖案將螢幕解除鎖定。或按以下步驟解除螢幕鎖定。

- 1 螢幕關閉時，請按**電源/鎖定鍵**。
- 2 點選您之前設定的 Knock Code 圖案。

## 喚機待機感應手勢

僅需點選兩次，就可以喚醒及關閉螢幕。

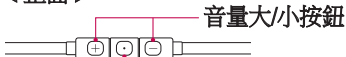
快速點選兩次螢幕中央以喚醒螢幕。若要關閉螢幕，請快速點選兩次 LG 主頁螢幕和鎖定螢幕的空白區域或狀態列以關閉螢幕。(相機觀景窗除外)。

**注意：**開啟螢幕時，請確定您並未覆蓋距離感應器。

## 隨附麥克風的立體聲耳機

連接耳機後就能享受立體聲音樂或影片，還能輕鬆地從音樂/影片中切換，以接聽和結束通話。

### < 正面 >

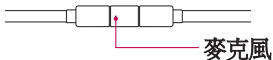


音量大/小按鈕

通話/結束按鈕

- 若要接聽來電，請按此按鈕即可接聽或結束通話。
- 聆聽音樂時，可按此按鈕停止播放或繼續播放。按兩次可播放下一首曲目。

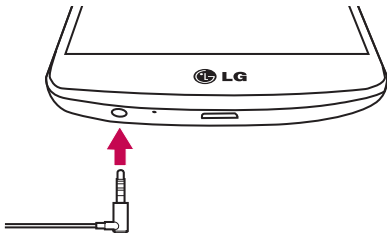
### < 背面 >





麥克風

## 瞭解手機

- 1 插入耳機 (如下所示)。



- 2 如果在手機連接耳機時有來電，請按  接聽通話。
- 3 若要結束通話，請再按一次 .

# 您的待機螢幕

## 觸控螢幕提示

以下是如何瀏覽手機的一些提示。

**點選或輕觸** - 以手指點選一次，可選取項目、連結、捷徑和螢幕鍵盤上的字母。

**輕觸並按住** - 點選畫面上的項目而不抬起手指以按住項目，直到動作發生為止。舉例來說，若要開啟聯絡人可用的項目，請在 [聯絡人] 清單中輕觸並按住聯絡人，直到內容功能表開啟。

**拖曳** - 短暫輕觸並按住項目，然後在螢幕上移動您的手指而不抬起手指，直到您抵達目標位置。您可以在主頁螢幕上拖曳項目，重新安排項目的位置。

**掃動或滑動** - 若要掃動或滑動，請在螢幕表面上快速移動您的手指，即使在剛點選螢幕時，也不停下來 (避免您拖曳項目)。舉例來說，您可以將畫面向上或向下滑動，以捲動清單，或從左向右滑動 (也可從右向左滑動)，以瀏覽不同的主頁螢幕。

**點選兩次** - 點選兩次可縮放網頁或圖片。例如，在網頁的一部份上快速點選兩次，可調整該部份的大小，使其符合螢幕寬度。檢視圖片時，您也可以點選兩次來放大和縮小。

**手指縮放** - 使用瀏覽器、地圖或瀏覽圖片時，您可藉由將食指及拇指靠攏或張開來進行縮小或放大。

**旋轉畫面** - 在許多應用程式和功能表中，螢幕的瀏覽模式會調整為裝置實際的方向。

### 備註：

- 點選圖示中央即可選擇項目。
- 請勿按得太用力；只要輕輕地確實點選就足以讓觸控螢幕感應。
- 請使用指尖點選所要的選項。請小心不要點選到其他項目。

# 您的待機螢幕

## 主頁螢幕

主頁螢幕是許多應用程式和功能的起點，您可以在這裡新增項目，例如應用程式捷徑或 Google 小工具，方便您立即存取資訊和應用程式。這是預設主頁螢幕，從任一功能表中點選 **○** 即可進入。



## 延伸的主頁螢幕

作業系統提供多個主頁螢幕，讓您有更多新增圖示、小工具等內容的空間。

- ▶ 以手指向左或向右滑過主頁螢幕。

## 自訂主頁螢幕

您可以新增應用程式、小工具或變更待機畫面來自訂主頁螢幕。

### 在主頁螢幕上新增項目

- 1 按住主頁螢幕的空白處。
- 2 在新增模式功能表中，選擇想要新增的項目。然後您即可在主頁螢幕上看見這個新增的項目。
- 3 將其拖曳至想要的位置，然後抬起手指。

**提示！** 若要新增應用程式圖示至主頁螢幕，請從 [應用程式] 功能表，輕觸並按住您要新增的應用程式。


### 若要從主頁螢幕移除項目

- ▶ **主頁螢幕** > 按住您要移除的圖示 > 將其拖曳到 。

### 若要將應用程式新增為快速按鍵


- ▶ 從應用程式功能表或主頁螢幕上，輕觸並按住應用程式圖示，然後將其拖曳至快速按鍵區域。可新增多達 7 個應用程式。

### 若要從快速按鍵區域移除應用程式圖示

- ▶ 輕觸並按住要移除的快速按鍵，然後將其拖曳至 。


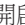
**備註：**無法移除  應用程式鍵。

### 若要自訂主頁螢幕上的應用程式圖示

- 1 輕觸並按住應用程式圖示，直到從應用程式圖示目前的位置解除鎖定為止。然後將其拖放到螢幕上。長按此應用程式圖示，編輯圖示  隨即出現在應用程式的右上角。
- 2 再點選一次應用程式圖示，然後選擇所需的圖示設計和大小。
- 3 點選**確定**以儲存變更。

# 您的待機螢幕

## 返回最近使用的應用程式

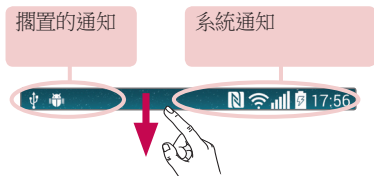
- 1 輕觸 。隨後便會列出最近使用的應用程式清單。
- 2 點選圖示以開啟應用程式。或點選  以回到上一個畫面。

## 通知面板

通知會在收到新訊息、有行事曆事件和鬧鐘時提醒您，也會針對進行中的事件 (如通話中) 進行提醒。

有新通知時，螢幕上方會顯示其圖示。擱置的通知圖示會顯示在左邊，而如 Wi-Fi 或電池電量等系統圖示則會出現在右邊。

**備註：**視區域或服務供應商而定，可用的選項可能不同。




## 開啟通知面板

從狀態列向下滑動，以開啟通知面板。



### 快速切換區域

點選每個快速切換鍵即可將其開啟/關閉。輕觸並按住按鍵可存取功能的設定功能表。若要查看更多切換鍵，請向左或右滑動。點選  可移除、新增或重新排列切換鍵。

### 通知

列出目前的通知，每個通知都有一個簡短說明。點選通知即可檢視通知。

### 清除

點選可清除所有通知。

若要關閉通知面板，請按住此區域並將其拖曳至螢幕頂端。

## 狀態列上的指示圖示

指示圖示會出現在螢幕頂端的狀態列，以報告未接來電、新訊息、行事曆事件、裝置狀態和更多其他通知。



## 您的待機螢幕

螢幕頂端顯示的圖示提供裝置狀態的相關資訊。下表列出一些最常用的圖示。


圖示	說明	圖示	說明
	未插入 Micro-SIM 卡		鈴聲已設為勿干擾
	無網路訊號		震動模式已開啟
	飛航模式已開啟		電池完全充電
	連接到 Wi-Fi 網路		電池充電中
	有線耳機已連接		手機已透過 USB 數據線連接到電腦
	通話中		正在下載數據
	未接來電		正在上傳數據
	藍牙已開啟		GPS 開啟
	NFC 已開啟		正在同步處理數據
	系統警告		有新的 Gmail 訊息
	鬧鐘已設定		有新的 Hangouts 訊息
	有新的語音訊息		選擇輸入法
	新文字訊息		媒體伺服器內容共享已開啟
	目前正在播放歌曲		Wi-Fi 無線基地台已啟動


**備註：**圖示在狀態列中的位置，可能會因功能或服務而異。


## 螢幕鍵盤


您可以使用螢幕鍵盤輸入文字。當您需要輸入文字時，螢幕上會自動顯示螢幕鍵盤。若要手動顯示鍵盤，只要點選您要輸入文字的文字欄位即可。

### 使用按鍵並輸入文字

 點選一次，可大寫下一個要輸入的字母。輕按兩次使所有字母大寫。

 輕按以切換數字與符號鍵盤。

 點選以切換至設定或長按以選擇語音、手寫輸入方式、鍵盤選擇或大量剪貼。

 輕按以輸入空格。

 點選以建立新的一行。

 輕按以刪除前一個字元。

### 輸入重音字母

當您選擇 [法文] 或 [西班牙文] 作為文字輸入語言時，可輸入特殊的法文或西班牙文字元 (例如「á」)。

例如，若要輸入「á」，請按住「a」鍵，直到放大鍵變大並顯示不同語言的字元。

然後選擇您要的特殊字元。

# Google 帳戶設定

第一次開啟手機時，您可以選擇啟動網路以登入 Google 帳戶，並選擇您要如何使用特定的 Google 服務。

## 設定 Google 帳戶：

- 從提示的設定畫面登入 Google 帳戶。

或者

- 點選  >  > 應用程式標籤 > 選擇一個 Google 應用程式，例如在 Google 資料夾中選擇以 Gmail 登入 Google 帳戶，然後點選 **Gmail** > **登錄您的電子郵件地址** > **新增帳戶** > **Google** > **確定** > 點選**建立新帳戶**以建立 Google 帳戶。

若您已有 Google 帳戶，請點選**輸入您的電子郵件**，輸入電子郵件地址和密碼，然後點選**繼續**以登入 Google 帳戶。

在手機上設定 Google 帳戶後，手機便會自動與您網路上的 Google 帳戶進行同步處理。

您的聯絡人、Gmail 訊息、行事曆事件，以及來自這些應用程式的其他資訊和網路上的服務，都會與您的手機進行同步處理。（這將取決於您的同步處理設定。）

登入後，您可以在手機上使用 Gmail™ 並享用 Google 服務。

# 連接至網路和裝置

## Wi-Fi

有了 Wi-Fi，您可以在無線存取點 (AP) 的涵蓋範圍內使用高速網際網路存取。享受 Wi-Fi 所帶來的無線網際網路。

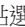


### 連接至 Wi-Fi 網路

若要在手機上使用 Wi-Fi，請存取無線存取點或「無線基地台」。有些存取點是開放式的，只要連接即可使用。有些存取點是隱藏式的或使用安全功能；您必須設定手機才能進行連接。

不使用 Wi-Fi 時請將其關閉，以延長電池使用時間。

**備註：**如果您位於 Wi-Fi 範圍之外或將 Wi-Fi 設為**關閉**，可能需支付手機系統業者額外的行動數據使用費用。

### 開啟 Wi-Fi 並連接至 Wi-Fi 網路

- 1 點選  >  > 應用程式標籤 >  設定 > 網路標籤 > Wi-Fi。
- 2 將 Wi-Fi 設定為**開啟**以開啟此功能，並開始掃描可用的 Wi-Fi 網路。
- 3 再次點選 Wi-Fi 功能表來查看使用中與訊號範圍內的 Wi-Fi 網路。
  - 安全網路以鎖定圖示標示。
- 4 點選網路即可連接。
  - 如果網路是安全的，系統會提示您輸入密碼或其他認證。(如需詳細資訊，請詢問網路管理員)
- 5 狀態列會顯示表示 Wi-Fi 狀態的圖示。

# 連接至網路和裝置

## 藍牙




您可以透過執行對應的應用程式，使用藍牙傳送數據，而不是像大部份其他的手機從 [藍牙] 功能表執行。

### 備註：

- 經由藍牙無線功能傳送或接收數據時，若發生數據遺失、攔截或誤用，LG 概不負責。
- 請務必確保您與受信任及受到適當保護的裝置共享和接收數據。若裝置之間有障礙物，操作距離可能會縮短。
- 部份裝置 (尤其是未經藍牙 SIG 測試或核准的裝置) 可能與您的裝置不相容。

開啟藍牙，然後將您的手機與藍牙裝置進行配對。

您必須先將裝置與其他裝置配對，才能與其連接。

- 1 點選  >  > 應用程式標籤 >  設定 > 網路標籤 > 將藍牙設定為開啟。
- 2 再次點選藍牙功能表。您會看到讓手機顯示的選項和搜尋裝置的選項。接著點選**搜尋裝置**，檢視在藍牙範圍內的裝置。
- 3 從清單中選擇您要配對的裝置。

配對成功後，您的裝置就會與另一個裝置連接。

**備註：**部份裝置、特別是耳機或車用免持套件，可能會使用固定的藍牙 PIN 碼，例如：0000。如果另一個裝置有 PIN 碼，將會提示您輸入。

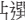


## 使用藍牙無線功能傳送數據


- 1 請從適當的應用程式或**下載**中選擇檔案或項目，例如聯絡人、行事曆事件或媒體檔案。
- 2 選擇以經由藍牙傳送數據的選項。

**備註：**選擇選項的方法可能隨數據類型而異。

- 3 搜尋已啟用藍牙功能的裝置，並與該裝置配對。

## 使用藍牙無線功能接收數據

- 1 點選  >  > 應用程式標籤 >  設定 > 網路標籤 > 將藍牙設定為開啟。
- 2 再點選一次藍牙功能表，然後核取螢幕頂端的核取方塊，使其在其他裝置上顯示。

**備註：**若要選擇您的裝置可見的時間長度，請點選  > 可見性逾時。

- 3 選擇**接受**以確認您願意從裝置接收數據。

## 共享手機的數據連接

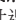


當沒有無線連接可使用時，USB 數據連接和 Wi-Fi 無線基地台是很好用的功能。您可以透過 USB 數據線 (USB 數據連接)，與一台電腦共享手機的行動數據連接。您也可以讓手機成為 Wi-Fi 無線基地台，藉此同時與多部裝置共享手機的數據連接。

手機在共享其數據連接時，狀態列會出現圖示，而在通知狀態列中則會顯示為進行中的活動通知。

如需數據連接與 Wi-Fi 無線基地台的最新資訊，包括支援的作業系統與其他詳細資料，請瀏覽 <http://www.android.com/tether>。

## 連接至網路和裝置




若要將手機的數據連接作為 Wi-Fi 無線基地台共享

- 1 點選  >  > 應用程式標籤 >  設定 > 網路標籤 > 數據連接 & 網路 > Wi-Fi 無線基地台開關切換即可啟動。
- 2 輸入密碼並點選**儲存**。

**提示！** 如果電腦執行的作業系統為 Windows 7 或最近發佈的 Linux 系列 (如 Ubuntu)，您通常無需進行事前準備工作，即可讓電腦使用數據連接。但如果您執行的作業系統為舊版 Windows 或其他作業系統，您可能必須先進行事前準備，以便電腦經由 USB 建立網路連接。如需最新資訊，瞭解何種作業系統支援 USB 數據連接，以及設定方式，請瀏覽 <http://www.android.com/tether>。

### 重新命名 Wi-Fi 無線基地台或保護其安全

您可以變更手機的 Wi-Fi 網路名稱 (SSID)，並保護其 Wi-Fi 網路的安全。

- 1 點選  >  > 應用程式標籤 >  設定 > 網路標籤 > 數據連接 & 網路 > Wi-Fi 無線基地台。
- 2 點選**設定 Wi-Fi 無線基地台**。
  - 設定 Wi-Fi 無線基地台對話方塊隨即開啟。
  - 您可以變更其他裝置在掃描 Wi-Fi 網路時所看見的 **Wi-Fi 名稱 (SSID)**。
  - 您也可以點選**安全**功能表，以使用預先共享金鑰 (PSK) 的 Wi-Fi Protected Access 2 (WPA2) 安全性設定網路。
  - 如果您輕觸 **WPA2 PSK 安全性**選項，**設定 Wi-Fi 無線基地台**對話方塊中便會新增密碼欄位。如果輸入密碼，則當您使用電腦或其他裝置連接到手機的無線基地台時，您必須輸入該密碼。您也可以**在安全功能表中設為開啟**，移除 Wi-Fi 網路的安全性設定。
- 3 點選**儲存**。

**請注意！** 如果您將安全性選項設為 [開啟]，則無法防止他人未經授權使用線上服務，且可能產生額外的費用。若要防止他人未經授權使用網路，建議您持續啟用安全性選項。

## Wi-Fi Direct



Wi-Fi Direct 支援 Wi-Fi 裝置間的直接連接，而無需存取點。由於 Wi-Fi Direct 耗電量高，建議您在使用 Wi-Fi Direct 功能時，將手機插入電源插座。

若要開啟 Wi-Fi Direct：

- 1 點選  >  > 應用程式標籤 >  設定 > 網路標籤 > Wi-Fi。
- 2 點選功能表鍵  > 進階的 Wi-Fi > Wi-Fi Direct。
- 3 從掃描到的裝置清單中選擇要連接的裝置。

## 使用 SmartShare

SmartShare 使用 DLNA (數位生活網路聯盟) 技術，透過無線網路共享數位內容。雙方裝置都必須經 DLNA 認證，才能支援此功能。您可以在 [媒體匣] 與 [音樂] 上盡情使用 SmartShare 功能。

- 1 在您要播放或要傳輸的內容上，點選  或功能表鍵  > SmartShare。
- 2 點選對話方塊中的 Play 或 Beam。
  - Play：您可以透過電視、藍牙喇叭等串流內容。
  - Beam：您可以將內容傳送到藍牙裝置或支援 SmartShare Beam\* 的 LG 手機或平板電腦。  
\*SmartShare Beam 會透過 Wi-Fi Direct 快速傳輸多媒體內容。
- 3 點選清單上要播放或接收的裝置。
  - 如果裝置不在清單上，請確定裝置上的 Wi-Fi、Wi-Fi Direct 或藍牙連接已開啟。然後點選重新掃描。
- 4 點選傳送。

若要用手機享受來自電腦或行動裝置等附近裝置的內容

- 1 若要將附近裝置與您的手機連接，請在 **媒體匣**、**音樂** 應用程式上點選 **附近裝置**，如下所示。

# 連接至網路和裝置

## 〈媒體匣〉



## 〈音樂〉



- 確定您的手機和附近裝置均已連接至相同的 Wi-Fi 網路。
- 確定附近裝置上的 DLNA 功能已開啟。

### 2 點選要連接的裝置。

如果裝置不在清單上，請點選**搜尋附近裝置**。

連接之後，您就可以在手機上享受鄰近裝置中的內容。

## 以 USB 數據線進行電腦連接

瞭解如何在 USB 連接模式中，使用 USB 數據線連接您的裝置與電腦。

### 使用 USB 大量儲存裝置模式來傳輸音樂、相片和影片

- 1 使用手機隨附的 USB 數據線，將您的裝置連接至電腦。
- 2 請向下滑動狀態列，然後點按**點選獲取更多 USB 選項**通知，接著會出現 **USB PC 連接**畫面，請選擇**媒體裝置 (MTP)** 選項。
- 3 您的電腦上會顯示快顯示窗，讓您傳輸所需數據。

### 備註：

- 需在電腦上安裝 LG Android Platform 驅動程式才能偵測到手機。
- 查看使用媒體裝置 (MTP) 的需求。

## 與 Windows Media Player 進行同步處理

確定電腦上已安裝 Windows Media Player。





- 1 使用 USB 數據線將手機連接至已安裝 Windows Media Player 的電腦。
  - 2 請向下滑動狀態列，然後點按**點選獲取更多 USB 選項**通知，接著會出現 **USB PC 連接**畫面，請選擇**媒體裝置 (MTP)** 選項。連接時，電腦上會顯示快顯視窗。
  - 3 開啟 Windows Media Player 以同步處理音樂檔案。
  - 4 如果有需要，在快顯視窗中編輯或輸入裝置的名稱。
  - 5 選擇並拖曳所需的音樂檔案至同步清單。
  - 6 開始同步處理。
- 若要與 Windows Media Player 進行同步處理，須滿足下列需求。

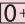
項目	需求
作業系統	Microsoft Windows XP SP2、Vista 或更新版本
Window Media Player 版本	Windows Media Player 10 或更新版本

- 如果 Windows Media Player 版本低於第 10 版，請安裝第 10 版或更新版本。

# 通話


## 撥打電話

- 1 點選  開啟鍵盤。
- 2 使用鍵盤輸入號碼。若要刪除一個數字，請點選 。
- 3 點選  撥打電話。
- 4 若要結束通話，請點選**結束**圖示 。



提示！若要輸入「+」號以撥打國際電話，請按住 。

手機直撥 112 為緊急救難專線。

## 正在撥號給聯絡人

- 1 點選  可開啟您的聯絡人。
- 2 捲動聯絡人清單，或點選**搜尋聯絡人**以輸入要撥打之聯絡人的前幾個字母。
- 3 在清單中，點選您要致電的 。




## 接聽與拒接來電

收到來電時，請朝任何方向滑動 ，即可接聽來電。  
請朝任何方向滑動 ，即可拒絕來電。

## 調整來電音量


若要在通話時調整來電音量，請使用手機背面的音量調高及調低鍵。

## 撥打第二通電話


- 1 在第一通電話通話期間，點選**功能表鍵**  > **新增通話**，然後撥打號碼。您也可以點選**通話記錄**，前往最近撥打的號碼清單；或者點選**聯絡人**，然後選擇您要撥打的聯絡人加以搜尋。另外，您也可以點選**我的最愛**或**群組**來搜尋聯絡人。
- 2 點選  撥打電話。
- 3 兩通電話都會顯示在通話畫面上。手機會鎖定和保留您的第一通電話。
- 4 點選畫面上顯示的號碼，可切換通話。或點選  **合併通話**開始多方通話。
- 5 若要結束目前的通話，請點選**結束**，或是點選  並將通知列向下滑動，然後選擇**結束通話**圖示 。

**備註：**每通撥打的電話都必須付費。

## 檢視通話記錄

在主頁螢幕上，點選 ，然後選擇**通話記錄**。  
檢視所有已撥電話、已接來電和未接來電的完整清單。

**提示！**

- 點選任何通話記錄項目可檢視通話的日期、時間。
- 點選**功能表鍵** ，再點選**刪除全部**，即可刪除所有記錄的項目。

## 通話設定

您可設定手機通話設定，例如來電轉接，以及電信業者提供的其他特殊功能。


- 1 在主頁螢幕上點選 。
- 2 點選 。
- 3 點選**通話設定**，然後選擇您要調整的選項。

# 聯絡人



將聯絡人新增至手機，然後與 Google 帳戶或其他支援聯絡人同步之帳戶中的聯絡人進行同步處理。

## 搜尋聯絡人

### 在主頁螢幕上

- 1 點選  可開啟您的聯絡人。
- 2 點選**搜尋聯絡人**，並使用鍵盤輸入聯絡人名稱。


## 新增聯絡人

- 1 點選 ，輸入新聯絡人的號碼，然後點選**功能表鍵** 。點選**新增至聯絡人 > 新增聯絡人**。
- 2 若要新增圖片至新聯絡人，請點選影像區域。選擇**拍照**或**從媒體匣中選取**。
- 3 請點選新增其他欄位來輸入新聯絡人的相關詳細資料。
- 4 點選**儲存**。

## 最愛聯絡人


您可將經常通話的聯絡人歸類為我的最愛。

### 新增聯絡人至我的最愛



- 1 點選  可開啟您的聯絡人。
- 2 點選聯絡人來檢視其詳細資訊。
- 3 點選聯絡人名稱右上角的星號。星號隨即變成黃色。

## 聯絡人

### 從我的最愛清單移除聯絡人

- 1 點選  可開啟您的聯絡人。
- 2 點選**我的最愛**標籤，然後選擇其中一個聯絡人，檢視其詳細資訊。
- 3 點選聯絡人名稱右上角的黃色星號。星號隨即變成灰色，同時該名聯絡人也會從我的最愛中移除。

### 建立群組



- 1 點選  可開啟您的聯絡人。
- 2 點選**群組**標籤並點選**功能表鍵** 。選擇**新群組**。
- 3 輸入新群組的名稱。您也可以設定新建群組的鈴聲。
- 4 點選**儲存**以儲存群組。

**備註：**若刪除一個群組，並不會刪除已指定至該群組的聯絡人。聯絡人仍會保留在聯絡人中。


# 訊息

您的手機將文字訊息、多媒體訊息結合成一個直覺式且容易使用的功能表。

## 傳送訊息

- 1 點選主頁螢幕上的 ，然後點選  以開啟空白訊息。
- 2 在**收件者**欄位中輸入聯絡人名稱或電話號碼。輸入聯絡人名稱時，系統會顯示相符的聯絡人。您可以輕觸建議的收件者。您可以新增一個以上的聯絡人。

**備註：**每當您將文字訊息傳送給一個人，即收取一次費用。

- 3 點選**輸入訊息**欄位，並開始編寫訊息。
- 4 點選  開啟 [選項] 功能表。從**快速訊息**、**插入表情符號**、**行程表傳送**、**新增主旨**和**取消**中進行選擇。

**提示！** 您可以點選  圖示來附加要透過訊息共享的檔案。

- 5 點選**傳送**來傳送訊息。
- 6 回應會顯示在畫面上。當您檢視及傳送其他訊息時，會建立訊息會話群組。

### 警告

- 160 個字元的限制可能會因國家/地區而異，需視語言和文字訊息的編碼方式而定。
- 如果文字訊息中附加了圖片、影片或聲音檔案，則訊息會自動轉換為 MMS 訊息，而電信業者會相應地收費。

## 階層式方塊

與他人交換的訊息 (文字訊息、MMS) 將依時間順序顯示，方便您檢視。

## 變更您的訊息設定

您的手機已預先定義訊息設定，讓您可以立即傳送訊息。您可以根據偏好來變更設定。

- 點選主頁螢幕上的**訊息**圖示，點選  然後點選**設定**。

# 電子郵件

您可以使用電子郵件應用程式，讀取來自 Gmail 等服務的電子郵件。電子郵件應用程式支援下列帳戶類型：POP3、IMAP 和 Microsoft Exchange。





服務供應商或系統管理員可提供您所需的帳戶設定。

## 管理電子郵件帳戶




首次開啟**電子郵件**應用程式時，會啟動設定精靈，協助您設定電子郵件帳戶。

完成初步設定後，電子郵件會顯示收件匣的內容。





**新增其他電子郵件帳戶：**

- 點選  >  > 應用程式標籤 > 電子郵件 > 點選  > 設定 >  新增帳戶。




**變更電子郵件帳戶的設定：**

- 點選  >  > 應用程式標籤 > 電子郵件 > 點選  > 設定 > 標準設定。

**移除電子郵件帳戶：**

- 點選  >  > 應用程式標籤 > 電子郵件 > 點選  > 設定 > 點選  > 移除帳戶 > 選擇要移除的帳戶 > 移除 > 選擇是。





## 使用帳戶資料夾

點選  >  > 應用程式標籤 > 電子郵件 > 點選  然後選擇**資料夾**。每組帳戶都有 [收件匣]、[寄件匣]、[寄件備份] 及 [草稿匣] 資料夾。視帳戶所屬服務供應商支援的功能而定，您可能會擁有其他資料夾。

# 電子郵件

## 編寫和傳送電子郵件

### 編寫和傳送訊息

- 1 在**電子郵件**應用程式中，點選 。
- 2 輸入訊息預定收件者的地址。輸入文字時，系統會從 [聯絡人] 中建議相符的地址。
- 3 點選  以新增副本/密件副本，然後視需要點選  附加檔案。
- 4 輸入訊息文字。
- 5 點選 。

**提示！** 收件匣中有新電子郵件時，將會以聲音或震動通知您。

# 相機與攝影機

您可以使用相機或攝影機來拍攝與共享相片和影片。您的手機擁有具備自動對焦功能的 1300 萬像素相機，可讓您拍攝出畫質清晰的相片和影片。



**備註：**拍照前，請務必使用微纖維布清潔保護鏡頭蓋。如果鏡頭蓋帶有指痕髒污，可能使相片模糊，並出現「光暈」效果。



## 開啟相機應用程式

從主頁螢幕中，點選  > 應用程式標籤 > 相機 。

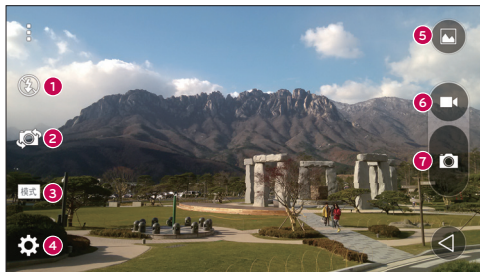
### 或者

從主頁螢幕中，點選相機圖示 。

開啟相機應用程式後，輕觸螢幕即可拍攝相片。若要檢視進一步的功能表選項，可點選  並進行操作與設定。要退出功能表選項畫面時，可再次點選 。

**提示！** 如果您的手機設為採用滑動的方式解除鎖定，請從鎖定螢幕中直接按下手機背面的電源/鎖定鍵 ，然後將相機圖示  向任意方向拖曳，即可開啟相機應用程式。

## 熟悉觀景窗



**1 閃光燈** - 點選此圖示即可開啟、關閉閃光燈，或將其或設為自動。




# 相機與攝影機

- 2 切換鏡頭 - 點選此圖示即可在後置和前置相機鏡頭之間切換。
- 3 模式 - 點選此圖示即可從下列模式中選擇：**自動**、**魔術對焦**、**全景拍攝**以及**雙向攝錄**。
- 4 設定 - 點選此圖示即可調整後續的相機與攝影機設定。
- 5 媒體匣 - 點選此鍵即可存取 [媒體匣]。
- 6 錄製按鈕 - 點選此圖示即可開始錄製影片。
- 7 拍攝按鈕 - 點選即可拍攝相片。

## 拍攝相片




使用手機的內建相機拍照相當簡單，只要選擇主題、對準鏡頭，然後按下按鈕即可。


### 拍攝相片：




- 1 從主頁螢幕中，點選  > **應用程式標籤** > **相機** 。
- 2 在螢幕上框出您的主題。
- 3 主題周圍出現方框代表相機已完成對焦。
- 4 點選 。您的相片將會自動儲存至 [媒體匣]。

## 錄製影片

除了拍攝相片外，您還可以使用手機的內建攝影機錄製、檢視以及傳送影片。

- 1 從主頁螢幕中，點選  > **應用程式標籤** > **相機** 。
- 2 在螢幕上框出您的主題。
- 3 點選  可開始錄製影片。
- 4 錄製影片的長度會顯示於螢幕最上方。

**備註：**錄製影片時點選  可拍攝相片。

- 5 點選  可暫停錄製影片。若要繼續錄製影片，請點選 。
- 6 點選  以停止錄製。您的影片將會自動儲存至 [媒體匣]。

## 相機與攝影機設定

從相機模式中，點選各個圖示可調整下列相機設定。

- **閃光燈** ：點選此圖示即可**開啟**、**關閉**閃光燈，或將其設為**自動**。
- **切換鏡頭** ：點選此圖示即可在後置和前置相機鏡頭之間切換。
- **模式** ：點選此圖示即可選擇下列模式：**自動**、**魔術對焦**、**全景拍攝**以及**雙向攝錄**。
  - ▶ **自動**：自動拍攝相片。
  - ▶ **魔術對焦**：魔術對焦功能可讓您在拍攝相片後重新選擇焦點。
  - ▶ **全景拍攝**：拍攝全景畫面的寬幅相片。在水平握緊手機時，按下快門即可開始，然後將相機緩慢掃過整個場景。
  - ▶ **雙向攝錄**：同時使用兩個相機鏡頭拍攝相片或錄製影片。輕觸並按住小螢幕以調整大小或加以移動。
- **設定** ：用於調整下列相機與攝影機設定。
  - ▶ **動態色調 (HDR)**：將不同曝光下所拍攝的相片組合成一張最佳相片，以在光源條件不佳的情況下拍攝出更好的相片。
  - ▶ **圖片大小**：設定相片大小。提供以下選擇：13M 4160x3120、W10M 4160x2340、9M 3120x3120 或 3M 2048x1536。設定影片大小。提供以下選擇：UHD 3840x2160、FHD 1920x1080、HD 1280x720 或 120HD 慢動作。
  - ▶ **起司快門**：可讓您使用語音指令拍攝相片。開啟時，只要說「Cheese」(起司)、「Smile」(微笑)、「Whisky」(威士忌)、「Kimchi」(泡菜) 或「LG」即可拍攝相片。
  - ▶ **計時器**：設定相機/攝影機的計時器。如果您也想讓自己出現在相片或影片中，這項功能就是您的最佳選擇。
  - ▶ **網格**：用於衡量畫面的水平與垂直，輕鬆拍出更好的相片。
  - ▶ **SD 卡**：設定相片/影片的儲存位置。提供下列選擇：**IN** 或 **SD**。此功

# 相機與攝影機

能表只會在插入 SD 卡時顯示。

- ▶ **說明：**可讓您瞭解某項功能如何運作。此圖示會為您提供快速指南。

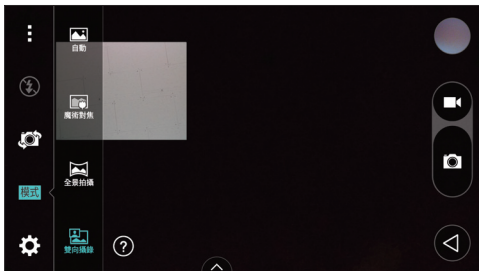
## 多點自動對焦

拍攝相片時，多點自動對焦 (AF) 功能會自動運作，讓您看見清晰的影像。




## 雙向攝錄

雙向攝錄功能可讓您同時使用前置與後置相機拍攝相片或錄製影片。

- 1 從主頁螢幕中，點選  > 應用程式標籤 > 相機 。
- 2 點選  > 。



**備註：**拖曳小螢幕將之移動到所要的位置。輕觸並按住小螢幕以調整大小。點選小螢幕以切換螢幕。

- 3 點選  拍攝相片。點選  開始錄製影片。
- 4 點選  停止雙向攝錄。

## 自拍感應手勢

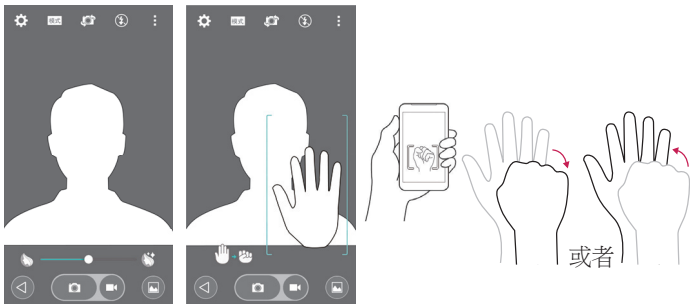
使用自拍感應手勢拍攝相片。若要拍攝相片，請舉起您的手直到前置

相機鏡頭偵測到您的手，而且畫面出現方塊為止。

## 拍照

有兩種方式可以使用自拍感應手勢功能。

- 請舉起手並張開手掌，直到前置相機鏡頭偵測到您的手掌且螢幕上出現方框為止。接著握拳，計時器便會啟動，讓您有時間準備拍照。
- 請舉起手並握拳，直到前置相機鏡頭偵測到您的拳頭且螢幕上出現方框為止。接著張開手掌，計時器便會啟動，讓您有時間準備拍照。



## 超高變焦

拍攝相片時，可使用高達 8 倍的變焦功能。

提示！拉近和拉遠時，此功能會自動運作。

**備註：**請將手機穩定拿在手上。這項功能無法與部份功能搭配使用。拍攝快速移動的主題時，物體可能會相互重疊。

## 檢視相片



[媒體匣] 是您存取已儲存之相片或影片的位置。您可以透過幻燈片播放的方式檢視相片、與朋友共享，或對相片進行刪除與編輯。

# 相機與攝影機





- 1 從主頁螢幕中，點選  > 應用程式標籤 > 媒體匣 。
- 2 選擇相簿並點選影像以檢視您的相片。

## 媒體匣選項

媒體匣應用程式代表的是儲存裝置中的相片與影片，包括使用相機應用程式拍攝的影像，以及從網路或其他位置下載的內容。

- 1 從主頁螢幕中，點選  > 應用程式標籤 > 媒體匣  以檢視儲存裝置中所儲存的影像。
- ▶ 向上或向下捲動即可檢視更多相簿。
- 2 點選相簿即可開啟並檢視其內容。(相簿中的相片與影片會按時間順序顯示。)
- 3 點選相簿中的相片即可加以檢視。






- ▶ 再次點選相片，便會顯示下列圖示：
  -  **相機**：開啟相機應用程式。
  -  **共享**：您可以透過各種方式與他人共享相片，例如 [訊息] 或 [藍牙]。
  -  **刪除**：刪除相片。
- ▶ 點選相簿中的相片，然後點選  即可使用下列選項：**SmartShare**、**將**

圖片設為、移動、複製、複製至大量剪貼、鎖定、幻燈片、向左旋轉、向右旋轉、剪輯、新增位置、重新命名、列印以及詳細資訊。

- ▶ 點選**返回鍵**  以回到上一個畫面。





## 指派相片

拍攝相片後，將相片指派為 [聯絡人] 項目的圖片，或做為主頁螢幕的背景圖片 (待機畫面)。

- 1 從主頁螢幕中，點選  > **應用程式標籤** > **媒體匣** 。
  - 2 點選相簿後，點選影像加以檢視。
  - 3 在顯示相片時，點選  > **將圖片設為**。
  - 4 選擇選項。
- ▶ **聯絡人相片**：將相片指派為 [聯絡人] 項目的圖片。點選 [聯絡人] 的項目，裁剪相片，然後點選**確定**，即可指派相片。
  - ▶ **主頁螢幕待機畫面**：將相片指派為背景圖片，裁剪相片，然後點選**確定**，即可指派相片。
  - ▶ **鎖定螢幕待機畫面**：將相片指派為鎖定螢幕的背景圖片。
  - ▶ **桌布**：將相片指派為背景圖片，然後點選**設定待機畫面**以指派相片。


## 影片選項

[媒體匣] 是您存取已儲存相片或影片的位置。您可以檢視影片、與朋友共享，或對影片進行刪除與剪輯。

- 1 從主頁螢幕中，點選  > **應用程式標籤** > **媒體匣**  以檢視儲存裝置中所儲存的影片。
- ▶ 向上或向下捲動即可檢視更多相簿。
  - 2 點選相簿即可加以開啟並檢視其內容。(相簿中的相片與影片會按時間順序顯示。)
  - 3 點選影片即可加以檢視。您可以存取下列選項：
    - ▶  **QSlide**：讓您可以在手機的顯示幕上重疊視窗，輕鬆進行多工作業。
    - ▶  **SmartShare**：與 DLNA 認證裝置共享媒體檔案。



## 相機與攝影機

- ▶ **功能表**：點選此鍵即可存取 [螢幕比例]、[字幕]、[共享]、[剪輯]、[設定]、[詳細資訊] 選項。
- ▶ **螢幕擷取畫面**：在播放影片時擷取螢幕畫面。

**備註**：點選  > [設定] > [螢幕擷取畫面] 開啟。

- ▶ **音量**：點選此圖示即可顯示音量滑動軸，然後調整滑動軸上的播放音量。
- ▶ **鎖定/解除鎖定**：鎖定畫面以避免不慎觸碰。

### 播放影片

- 1 從主頁螢幕中，點選  > **應用程式標籤** > **媒體匣**  以檢視儲存裝置中所儲存的影片。
- ▶ 向上或向下捲動即可檢視更多相簿。
- 2 點選相簿即可加以開啟並檢視其內容。(相簿中的相片與影片會按時間順序顯示。)
- 3 點選相簿中的影片即可加以播放。
- ▶ 點選影片以檢視播放控制項。

**備註**：播放影片時，在螢幕的左側向上或向下滑動，可調整螢幕亮度。播放影片時，在螢幕右側向上或向下滑動可調整音量。播放影片時點選時間軸，以透過小螢幕預覽該部份的影片。點選小螢幕可跳至該部份的影片。播放影片時，從左向右滑動手指 (或從右向左) 可快轉與倒轉。

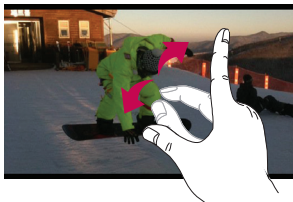
### 即時縮放

即時縮放功能可讓您放大或縮小正在播放中的影片的某部份，讓所需的瀏覽畫面變得更大或更小。

檢視影片時，您可藉由將食指及拇指靠攏或張開來進行縮小或放大。

### 備註：

- 播放影片時，請在螢幕的左側向上或向下滑動，以調整螢幕亮度。
- 播放影片時，請在螢幕的右側向上或向下滑動，以調整音量。
- 播放影片時，請向左或向右滑動螢幕，以倒轉或快轉。
- 請勿按得太用力；只要輕輕地確實點選就足以讓觸控螢幕感應。



## 雙播放

雙播放 (透過有線或無線方式連接至顯示器) 功能可在另一個螢幕上執行。

**備註：**請使用有線 (Slimport-HDMI) 連接線或無線 (Miracast) 方式連接兩台裝置。連接的裝置可以是支援 Slimport-HDMI 連接線或 Miracast 的電視或顯示器。雙播放功能支援 [媒體匣] 與 [影片] 應用程式。並非所有影片均受雙播放功能的支援。雙播放功能僅可在 1280x720 以上的螢幕解析度下運作。

## 媒體匣



您可以開啟**媒體匣**應用程式，檢視相片和影片。

### 開啟媒體匣應用程式

- 從主頁螢幕中，點選  > **應用程式標籤** > **媒體匣** 。



### 檢視相簿

**媒體匣**應用程式呈現的是儲存在手機中的相片與影片，包括使用**相機**應用程式拍攝的相片/影片，以及從網路或其他位置下載的內容。

- 點選相簿即可加以開啟並檢視其內容。
- 點選相簿中的相片或影片即可加以檢視。
- 點選**功能表鍵**  (位於螢幕右上角) 可存取**新相簿**、**刪除**、**隱藏/顯示相簿**、**設定**以及**說明**。
- 點選**相機**圖示  以開啟相機應用程式。

### 共享相簿




您可以共享一或多個相簿的全部內容，或從相簿中共享個別圖片或影片。

- 1 從主頁螢幕中，點選  > **應用程式標籤** > **媒體匣** 。
- 2 輕觸並按住所要的相簿，點選**共享**，選擇要用於共享圖片/影片的應用程式，然後完成該項傳送方式的必要程序。

## 使用相片

使用**媒體匣**應用程式來檢視您使用**相機**應用程式拍攝的相片或下載的內容。

### 檢視並瀏覽相片

- 1 從主頁螢幕中，點選  > **應用程式標籤** > **媒體匣** 。
- 2 開啟相簿並點選相片。
- 3 點選**功能表鍵**  (位於螢幕右上角) 以存取 **SmartShare**、**將圖片設為**、**移動**、**複製**、**複製至大量剪貼**、**鎖定**、**幻燈片**、**向左旋轉**、**向右旋轉**、**剪輯**、**新增位置**、**重新命名**、**列印**或**詳細資訊**。

### 相機模式圖示

點選此處可開啟相機應用程式。

### 媒體匣圖示

點選此處可返回媒體匣。

### 編輯圖示

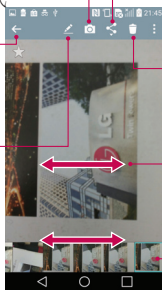
點選此處可編輯相片。

### 共享圖示

點選此處可透過所選方式共享相片。

### 刪除圖示


點選此處可刪除相片。




在螢幕上水平滑動手指可捲動目前相簿中的相片/影片。

滑動此處以快速捲動相簿中的相片/影片，然後點選要檢視的相片/影片。

## 共享影片



- 1 開啟相簿以檢視其內容，然後點選 [媒體匣] 畫面上方的**共享圖示** 。
- 2 核取所要共享的影片，點選螢幕下方的**共享**，選擇共享檔案的方式，然後完成必要的程序。

## 刪除影片

- 1 開啟相簿以檢視其內容，然後點選 [媒體匣] 畫面上方的**刪除圖示** 。
- 2 核取所要刪除的影片，點選螢幕下方的**刪除**，然後點選 [是] 加以確認。

### 播放影片時使用 QSlide 功能

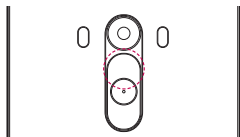
您可以在 QSlide 視窗中播放影片，即可在播放影片時使用其他應用程式。

- 1 開啟**媒體匣**應用程式並開始播放影片。
- 2 點選螢幕右上角的 **QSlide** 圖示  以啟動 QSlide 功能，並在 QSlide 視窗中播放影片。
- 3 若要關閉 QSlide 視窗，請點選其標題列右上角的 。

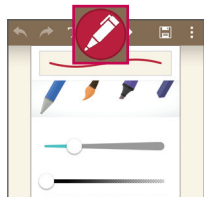
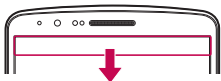
# 功能

## QuickMemo+

QuickMemo+ 可讓您建立備忘錄和擷取螢幕畫面。您可以擷取畫面、在上面繪圖，並使用 QuickMemo+ 與親朋好友分享。




或者

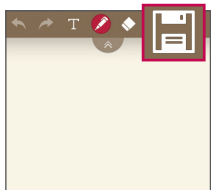



- 1 (螢幕關閉時) 按住提高音量鍵。

或者

在螢幕開啟時，輕觸並向下滑動狀態列，然後點選 。

- 2 從筆型、厚度、透明、顏色、橡皮擦等功能中選擇所需的功能表選項，然後建立備忘錄。









- 3 點選 [編輯] 功能表中的 ，以目前的畫面儲存備忘錄。若要隨時退出 QuickMemo+，請點選 。

**備註：** 請利用指尖使用 QuickMemo+。請勿用指甲操作。

## 使用 QuickMemo+ 選項

使用 QuickMemo+ 時，您可以輕鬆使用編輯工具。

	復原或重新執行。
	輸入文字。
	選擇筆型、厚度、透明和顏色。
	清除您所建立的備忘錄。
	將目前螢幕的備忘錄儲存至 <b>媒體匣</b> 或 <b>QuickMemo+</b> 。
	<b>選項：</b> 點選此圖示，即可針對備忘錄選擇 <b>共享</b> 或 <b>紙張樣式</b> 。

## 檢視儲存的 QuickMemo+

您可以點選 **QuickMemo+/媒體匣**，然後選擇 QuickMemo+ 相簿。

## QSlide

您可以從螢幕叫出訊息和行事曆等視窗，讓它們在螢幕內部顯示。



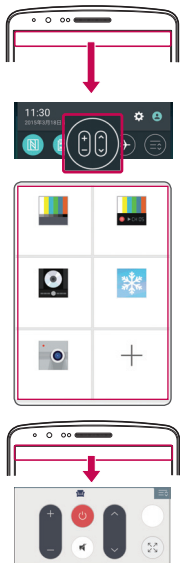
1		點選以退出 QSlide，並返回完整視窗。
2		點選以調整透明度。
3		點選以結束 QSlide。
4		點選以調整大小。


- 1 輕觸並向下滑動狀態列 > 點選 QSlide 應用程式，或在使用支援 QSlide 的應用程式時，點選 。功能會以小視窗的方式持續顯示在螢幕上。
- 2 您可以撥打電話、瀏覽網頁，或選擇其他手機選項。若透明列非完整時 ，您也可以使用和點選小視窗下方的項目。

**備註：**QSlide 最多可同時支援兩個視窗。

## QuickRemote

QuickRemote 能將您的手機轉變為通用遙控器，適用於 TV、機上盒、音訊、空調、投影機等。



- 1 輕觸並向下滑動狀態列，然後點選  > **新增遠端**。

或者

- 點選  >  > **應用程式標籤**  
>  **QuickRemote** > 點選 。

- 2 選擇裝置的類型和品牌，然後按照螢幕上的指示設定裝置。

- 3 輕觸並向下滑動狀態列，然後使用 QuickRemote 功能。

**備註：**QuickRemote 的運作方式與一般遠端控制紅外線 (IR) 訊號相同。當您使用 QuickRemote 功能時，請小心不要遮蓋手機頂端的紅外線感應器。視型號、製造商或服務公司而定，此功能可能不受支援。

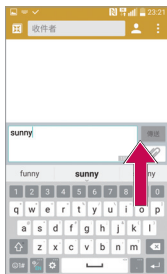
## Smart Keyboard

Smart Keyboard 可設定您的鍵盤輸入配置，提供您專屬的鍵盤快速輸入方式。



### 使用空白鍵移動游標

輕觸並按住空白鍵，然後向左或向右以移動游標。







### 使用手勢控制輸入建議的字詞

在鍵盤上輸入英文文字時，相關的字詞建議便會出現。於左側向上輕滑以選擇左側建議。於右側向上輕滑以選擇右側建議。


## LG SmartWorld

LG SmartWorld 提供許多有趣內容 - 字型、主題、遊戲、應用程式等。

### 如何從手機進入 LG SmartWorld

- 1 點選  >  > 應用程式標籤 > 點選  圖示存取 LG SmartWorld。
  - 2 點按  > 登入。輸入 LG SmartWorld 的 ID/密碼，然後輕按 [登入]。  
若您尚未註冊，請點選 [註冊] 以取得 LG SmartWorld 的會員資格。
  - 3 下載您要的內容。
- \* 使用行動網路時，您向行動通訊業者註冊的數據方案可能會向您收取數據費用。
- \* 並非所有行動通訊業者或國家/地區均提供 LG SmartWorld 服務。

#### 備註：未顯示 圖示時該怎麼辦？

- 1 使用手機網頁瀏覽器存取 LG SmartWorld ([www.lgworld.com](http://www.lgworld.com))，然後選擇您的國家/地區。
- 2 下載 LG SmartWorld 應用程式。
- 3 執行並安裝下載的檔案。
- 4 輕按  圖示以存取 LG SmartWorld。

#### LG SmartWorld 專屬優勢

- 1 利用 LG SmartWorld 提供的主頁主題、鍵盤主題與字體，為您的智慧型手機打造個人風格（此服務僅適用於特定裝置。若要查詢裝置是否適用，請參閱 LG SmartWorld 網站。）
- 2 參加 LG SmartWorld 經常舉辦的優惠活動，享有特惠服務。

## 音樂

您的手機已內建音樂播放器，可讓您播放所有喜愛的曲目。若要使用音樂播放器，請點選  >  > 應用程式標籤 >  音樂。

### 新增音樂檔案到手機




首先，請將音樂檔案傳輸到您的手機：

- 使用媒體裝置 (MTP) 傳輸音樂。
- 由無線網路下載。
- 同步處理手機與電腦。
- 經由藍牙接收檔案。

### 使用媒體裝置 (MTP) 傳輸音樂。

- 1 使用 USB 數據線將手機連接到電腦。
- 2 請向下滑動狀態列，然後點按 **點選獲取更多 USB 選項** 通知，接著會出現 **USB PC 連接** 畫面，請選擇 **媒體裝置 (MTP)** 選項。您的手機將顯示為電腦的其他磁碟機。按一下此磁碟機加以檢視。將檔案從電腦複製到磁碟機資料夾。
- 3 完成檔案傳輸後，請向下滑動狀態列，然後點按 **點選獲取更多 USB 選項** 通知，接著會出現 **USB PC 連接** 畫面，請選擇 **手機充電** 選項。您現在可以安全地拔除裝置。

### 播放歌曲

- 1 點選  >  > 應用程式標籤 >  音樂。
- 2 點選 **歌曲**。
- 3 選擇您要播放的歌曲。












點選此圖示即可暫停播放。



點選此圖示即可繼續播放。

## 多媒體

	點選此圖示即可跳至專輯、播放清單或隨機播放中的下一首曲目。輕觸並按住此圖示則可快轉。
	點選此圖示即可重新啟動目前的曲目，或按兩下跳至專輯、播放清單或隨機播放中的前一首曲目。輕觸並按住此圖示則可倒轉。
	點選此圖示即可顯示音量滑動軸，然後調整滑動軸上的播放音量。
	點選此圖示即可設定音效。
	點選此圖示即可開啟目前的播放清單。
	點選此圖示即可將歌曲加到我的最愛。
	點選此圖示即可以隨機播放模式播放目前的播放清單 (依隨機順序播放曲目)。
	點選此圖示即可切換重複模式，讓您重複所有歌曲、重複目前歌曲，或關閉重複功能。
	點選此圖示以使用其他功能。

若要在聽音樂時更改音量，請按手機背面的提高和降低音量鍵。按住清單中的任何樂曲。將會顯示**播放**、**新增至播放清單**、**共享**、**設為鈴聲**、**刪除**、**詳細資訊**和**搜尋**選項。

### 備註：

- 視裝置軟體而定，部份檔案格式可能不受支援。
- 如果檔案大小超過可用記憶體，開啟檔案時可能會發生錯誤。

**備註：**音樂檔案之著作權受國際公約及國內著作權法之保護。

因此，您可能必須取得許可或授權才可重製或複製音樂。

某些國家的國內法禁止盜拷著作權受保護之資料。下載或複製檔案之前，請查看相關國家/地區就使用此類內容的國內法規。

# 公用程式

## 設定鬧鐘

- 1 點選 > > 應用程式標籤 > 時鐘 > 。
- 2 設定鬧鐘之後，您的手機會顯示距離鬧鐘鈴響之前還有多少時間。
- 3 設定**重複**、**暫停時間**、**鬧鐘響時震動**、**鬧鐘提示音**、**鬧鐘音量**、**自動應用程式啟動器**、**拼圖鎖**和**備忘錄**。點選**儲存**。

**備註：**若要變更鬧鐘清單螢幕上的鬧鐘設定，請點選**功能表鍵** 並選擇設定。

## 使用計算機

- 1 點選 > > 應用程式標籤 > 計算機。
- 2 點選數字鍵輸入數字。
- 3 若是簡單的計算，請點選要執行的功能 (+、-、x 或 ÷)，然後按 =。
- 1 若是較複雜的計算，請點選 > **科學計算機**，然後選擇 sin、cos、tan、log 等。
- 2 若要檢查計算歷史記錄，請點選 圖示。

## 在行事曆中新增事件

- 1 點選 > > 應用程式標籤 > 行事曆。
- 2 您可以在畫面上找到不同檢視的行事曆類型 (日、週、月、年、待辦事項)。
- 3 點選您要新增事件的日期，然後點選 。
- 4 點選**事件名稱**，然後輸入事件名稱。
- 5 點選**位置**，然後輸入位置。核取日期，並輸入事件的開始及完成時間。
- 6 如果要重複鬧鐘，請設定**重複**，並視需要設定**提示類型**。




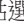
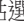
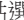
## 公用程式


7 點選**儲存**，將事件儲存在行事曆中。

## 語音記錄器

使用語音記錄器來錄製語音備忘錄或其他聲音檔案。

### 錄製聲音或語音

- 1 點選  >  > **應用程式標籤** >  **語音記錄器**。
- 2 點選  開始錄製。
- 3 點選  以結束錄製。
- 4 點選  可聆聽錄音內容。

**備註：**點選  可存取錄製檔案。您可以聆聽儲存的錄音。可錄音時間可能與實際錄音時間不同。

### 傳送語音錄音

- 1 完成錄音後，您可以點選 ，傳送聲音檔。
- 2 選擇**訊息**、**雲端硬碟**、**電子郵件**、**藍牙**、**Android Beam**、**Gmail**、**QuickMemo+** 或 **SmartShare Beam**。

## 工作

可使用 MS Exchange 帳戶同步處理工作。您可以在 MS Outlook 或 MS Office Outlook Web Access 中建立、修訂和刪除工作。





## 與 MS Exchange 同步

- 1 在主頁螢幕上點選  >  > 應用程式標籤 >  設定。
- 2 點選標準標籤 > 帳戶與同步 > 新增帳戶。
- 3 點選 Microsoft Exchange 建立電子郵件地址和密碼。
- 4 確認是否有核取同步工作。

**備註：**視電子郵件伺服器而定，可能不支援 MS Exchange。

## Google+





使用此應用程式透過 Google 的社群網路服務與親朋好友保持聯繫。

- 點選  >  > 應用程式標籤 >  >  Google+。

**備註：**視您的地區或服務供應商而定，可能無法使用此應用程式。

## 語音搜尋




使用此應用程式使用語音搜尋網頁。

- 1 點選  >  > 應用程式標籤 >  >  語音搜尋。
- 2 請開始說話出現在螢幕上時，請說出關鍵字或片語。選擇其中一個出現的建議關鍵字。

**備註：**視您的地區或服務供應商而定，可能無法使用此應用程式。

## 下載

使用此應用程式查看已透過應用程式下載的檔案。

- 點選  >  > 應用程式標籤 >  下載。

**備註：**視您的地區或服務供應商而定，可能無法使用此應用程式。

## 網際網路



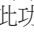



使用此應用程式瀏覽網際網路。無論您身在何處或喜歡什麼活動，網際網路能讓您直接在手機上進入充滿快速、色彩繽紛的遊戲、音樂、新聞、運動、娛樂和更多有趣內容的多元世界。

**備註：**連接到這些服務並下載內容時，需要支付額外費用。請洽詢您的網路供應商以瞭解數據費用。

1 點選  >  > 應用程式標籤 >  網際網路。

### 使用網路工具列



以手指點選並將其向下滑動，可開啟工具列。


	點選此圖示可返回上一頁。
	點選此圖示可前往下一頁，亦即您在目前網頁之後連接的網頁。此功能與您點選  所發生的動作相反。
	點選此圖示可返回首頁。
	點選此圖示可新增視窗。
	點選此圖示可存取書籤。

### 檢視網頁


點選網址欄位，然後輸入網址，再點選**轉至**。

### 開啟頁面

若要前往新的頁面，請點選  > 。


若要前往另一個頁面，請點選 ，向上或向下捲動後，點選以選取該頁面。


## 以語音搜尋網路

點選網址欄位後，點選 ，說出關鍵字，然後再選擇顯示的其中一個建議關鍵字。



**備註：**視您的地區或服務供應商而定，此功能可能無法使用。

## 書籤

若要將目前的網頁加上書籤，請點選  > **新增至書籤** > **確定**。


若要開啟已加上書籤的網頁，請點選 ，然後選擇一個網頁。

## 記錄


點選  > **歷史記錄** 以從最近造訪的網頁中開啟網頁。若要清除所有歷史記錄，請點選  > **是**。

## 使用快顯瀏覽器

使用此功能以在不需要關閉目前的應用程式之情況下，存取網際網路。(即使用 QSlide 功能)




檢視如聯絡人或筆記等包含網址的內容時，請選擇網址，然後點選  以開啟快顯瀏覽器。輕觸並拖曳瀏覽器，將其移至另一個位置。

若要以全螢幕檢視瀏覽器，請點選 。

若要關閉瀏覽器，請點選 。

## Chrome

使用 Chrome 搜尋資訊和瀏覽網頁。

1 點選  >  > **應用程式標籤** >  **Chrome**。

**備註：**視您的地區或服務供應商而定，此應用程式可能無法使用。

## 檢視網頁


點選 [網址] 欄位，然後輸入網址或搜尋條件。

## 開啟頁面

若要前往新頁面，請點選**功能表鍵**  > **新增分頁**。



## 與其他裝置同步處理

當您以相同的 Google 帳戶登入時，同步處理會開啟要在另外一個裝置上與 Chrome 搭配使用的分頁和書籤。

若要新增書籤，請點選 。

# 設定

本章節概述您可以使用手機的 [系統設定] 功能表變更的項目  
存取 [設定] 功能表：

點選  > 長按  > 系統設定。

- 或 -

點選  >  > 應用程式標籤 >  設定。


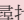


## 網路

### < Wi-Fi >

Wi-Fi - 開啟 Wi-Fi 以連接到可用的 Wi-Fi 網路。

#### 提示！ 如何取得 MAC 位址

若要在某些使用 MAC 篩選器的無線網路上設定連接，您可能需要將手機的 MAC 位址輸入路由器。

您可以在以下使用者介面中尋找 MAC 位址：點選  >  > 應用程式標籤 >  設定 > 網路標籤 > Wi-Fi >  > 進階的 Wi-Fi > MAC 位址。

### < 藍牙 >

開啟或關閉藍牙無線功能。

### < 行動數據 >

顯示數據使用率，並設定行動數據用量限制。

### < 通話 >

設定手機通話設定，例如來電轉接及行動通訊業者提供的其他特殊功能。

**語音信箱** - 可讓您選擇行動通訊業者的語音信箱服務。

**固定撥號** - 開啟和編列可從手機撥打的號碼清單。您需要使用由電信業者提供的 PIN2 碼。您從手機只能撥打固定撥號清單中的號碼。

**來電快顯視窗** - 在使用應用程式時顯示來電快顯視窗。

**來電拒接** - 可讓您設定來電拒接功能。您可以選擇**來電拒接模式**或

# 設定

**拒接來電。**

**用訊息拒絕** - 當您想拒接來電時，可以使用這個功能傳送快速訊息。這是在開會時需要拒接來電的實用方法。

**來電隱藏** - 隱藏來電的來電者名稱和號碼。

**來電轉接** - 選擇是否要在忙碌、無人接聽或是無法接通時轉接所有來電。

**自動接聽** - 設定連接的免持裝置自動接聽來電前的時間長度。可選擇關閉、1 秒、3 秒和 5 秒。

**連接震動** - 另一方接聽時震動手機。

**噪音抑制** - 在通話時降低我方的背景雜音。

**語音改進** - 改進吵雜環境中的語音品質，讓您聽得更清晰。

**儲存未知號碼** - 通話後新增未知號碼到聯絡人。

**電源鍵結束通話** - 可讓您選擇結束通話。

**通話限制** - 鎖定來電、撥出通話或國際電話。

**通話時間** - 檢視 [上次通話]、[已撥通話]、[已接來電] 和 [所有通話] 的持續時間。

**其他設定** - 可讓您變更下列設定：

**本機號碼:** 選擇是否在撥出電話時顯示您的號碼。

**通話保留:** 若啟動通話保留，當您在通話時，手機會通知您有來電（視網路供應商而定）。

## < 共享 & 連接 >

**NFC** - 您的手機是一款具備 NFC 功能的手機。NFC (近距離無線通訊) 是一項無線連接技術，能在不同的電子裝置之間實現雙向通訊。這項技術可在數公分的距離外操作。只要以您的裝置點觸 NFC 標籤，就可以與 NFC 標籤或其他支援 NFC 的裝置共享您的內容。如果您用裝置點觸 NFC 標籤，即會在您的裝置上顯示標籤內容。

**開啟或關閉 NFC**：從主頁螢幕中，以手指輕觸並向下滑動通知面板，然後選擇 NFC 圖示將其開啟。

**備註**：若先前已開啟 NFC，啟動飛航模式時，NFC 會被關閉。若有需要，可再次開啟 NFC。

**使用 NFC**：若要使用 NFC，請確定裝置已開啟並啟用 NFC (如果停用的話)。

**Android Beam** - 開啟此功能時，您可以將裝置放在一起，傳輸應用程式內容至另一個具備 NFC 功能的裝置。

只要將裝置 (通常以背對背的方式) 放在一起，然後點選您的螢幕。應用程式會決定傳輸的內容。

**SmartShare Beam** - 啟用後可從 LG 手機或平板電腦接收檔案。

**媒體伺服器** - 透過 DLNA 與附近裝置共享媒體內容。

**Miracast** - 可以透過支援 Miracast 的 TV 或連接 Miracast dongle 的 TV 以觀賞手機的畫面與聲音。

**LG PC Suite** - 將 LG PC Suite 與手機連接，即可輕鬆管理多媒體內容和應用程式。

## < 數據連接 & 網路 >

**USB 數據連接** - 接上 USB 數據線，即可與電腦共享網際網路連接。

**Wi-Fi 無線基地台** - 您也可以使用您的手機來提供行動寬頻連接。建立無線基地台及共享您的連接。請參閱「共享手機的數據連接」以瞭解更多資訊。

**藍牙數據連接** - 可讓您設定是否共享手機的網際網路連接。

# 設定

**說明** - 點選以檢視 USB 數據連接、Wi-Fi 無線基地台以及藍牙數據連接功能的說明資訊。

**飛航模式** - 切換到 [飛航模式] 之後，所有無線連接都會停用。

**行動網路** - 設定行動數據、數據漫遊、網路模式、存取點名稱 (APN)、網路業者等選項。

**VPN** - 顯示您先前設定的虛擬私人網路 (VPN) 清單。可讓您新增不同類型的 VPN。


## 聲音

**聲音設定檔** - 選擇 [聲音]、[僅震動] 或 [勿干擾]。

**音量** - 調整手機的音量設定以符合您的需求和環境。

**震動強度** - 讓您設定來電、通知和點選震動的震動強度。

**鈴聲** - 設定通話鈴聲。您也可以點選螢幕右上角的 ，新增鈴聲。

**通知聲音** - 設定通知聲音。您也可以點選螢幕右上角的 ，新增通知聲音。

**鈴聲並震動** - 核取此選項即可設定在接獲來電時，讓手機同時震動並響鈴。

**震動類型** - 設定來電的震動類型。您可以選擇**快速**、**標準**、**滴答聲**、**簡短重複**或**連續震動**。

**勿干擾** - 設定手機在收到通知時不通知您模式。您可以選擇**全部**、**僅優先級**或**無**。

**僅優先級** - 僅在具有優先級的情況下允許干擾某些功能。鬧鐘始終都有優先權。您可以選擇 [行事曆事件]、[來電]、[新訊息]，或 [已允許的聯絡人]。

**排程** - 設定時間以防止干擾。設定為聲音或僅震動時，僅優先級會對應相應干擾。

**鎖定螢幕** - 設定在鎖定螢幕上顯示或隱藏所有通知。

**應用程式** - 設定應用程式的通知。您可以選擇 [無]，不顯示應用程式

式的通知；選擇 [優先順序]，通知置頂優先顯示時，請勿打擾設置為優先級。

**點選震動** - 核取此選項，即可在點選系統操作鍵及與撥號鍵盤等時震動。

**音效** - 點選即可設定撥號盤觸摸聲音、觸控音效及螢幕鎖定聲音。

**撥號盤觸摸聲音** - 核取此選項即可在使用撥號鍵盤時播放提示音。

**觸控音** - 核取此選項後，在螢幕上選取時即會播放聲音。

**螢幕鎖定聲音** - 核取此選項，即可在鎖定螢幕和解除鎖定螢幕時播放聲音。

**訊息/通話 語音通知** - 點選**訊息/通話 語音通知**開關，即可切換為 [開啟] 或 [關閉]。若選擇 [開啟]，則可讓裝置自動通知來電及訊息事件。

## 顯示

### < 主頁 & 鎖定 >

#### 主頁螢幕

**選擇主頁** - 設定主頁或 **EasyHome** 作為預設主頁。

**Smart Bulletin** - 點選 **Smart Bulletin** 開關，即可切換為 [開啟] 或 [關閉]。它另附一個顯示自訂資訊的主頁螢幕。核取 **LG Health** 或 **Smart Tips**。

**主題** - 設定裝置的螢幕主題。您可以從 **LG SmartWorld** 下載。

**待機畫面** - 設定主頁螢幕要使用的待機畫面。您可選擇**待機畫面匣**、**多張相片**、**相簿**、**動態待機畫面**或**媒體匣**。

**螢幕效果** - 設定您使用滑動方式變更畫面時的效果。選擇包括**幻燈片**、**微風**、**手風琴**、**超廣角**、**旋轉**、**分層**或**骨牌**。

**允許主頁螢幕循環** - 核取此選項，即可連續捲動主頁螢幕 (到達最後一個螢幕後再循環至第一個螢幕)。

**主頁備份與還原** - 設定備份與還原應用程式配置和待機畫面。

**說明** - 顯示主頁螢幕項目與功能的相關資訊。

# 設定

## 鎖定螢幕

**選擇螢幕鎖定** - 設定螢幕鎖定類型以保護手機安全。開啟連續畫面，這些畫面會引導您繪製螢幕解鎖圖案。設定無、滑動、Knock Code、圖案、PIN 碼或密碼。

如果您在開啟手機或喚醒螢幕時啟用了圖案鎖定模式，系統會要求您畫出解鎖圖案以解除鎖定螢幕。

**Smart Lock** - 使用前請先設定螢幕鎖。

**螢幕效果** - 設定螢幕效果選項。選擇輕粒子、向量圓圈、馬賽克或蘇打。

**備註：**如果螢幕鎖定設為 [圖案]，則此設定的名稱可能為 [圖案效果]。

**待機畫面** - 可設定您的鎖定螢幕待機畫面。可從**媒體匣**或**待機畫面匣**選擇。

**捷徑** - 可讓您在**滑動**鎖定螢幕上變更捷徑。

**天氣動畫** - 核取此選項，即可在鎖定螢幕上顯示目前位置的天氣動畫。

**遺失手機的聯絡人資訊** - 核取此選項，即可設定讓裝置所有者聯絡電話顯示在鎖定螢幕上。

**鎖定計時器** - 可讓您設定當螢幕逾時後，隔多久時間會自動鎖定螢幕。

**電源按鈕立即鎖定** - 核取此選項，即可在按下電源/鎖定鍵時，立即鎖定螢幕。此設定會覆寫安全鎖計時器設定。

## 系統操作鍵

**按鈕組合** - 拖曳圖示即可重新排列系統操作鍵。您最多可以有 5 個系統操作鍵。

**顏色** - 設定系統操作鍵的背景顏色。選擇包括 [白色] 及 [黑色]。

**隱藏系統操作鍵** - 在使用應用程式時選取顯示或隱藏系統操作鍵。當操作鍵被隱藏時，應用程式或操作鍵的功能可能會受限。

## < 字體 >

**字體類型** - 設定手機與功能表所用的字體類型。

**字體大小** - 可設定手機與功能表中顯示的字體大小。

## < 其他螢幕設定 >

**亮度** - 調整螢幕亮度。如欲達電池最佳效能，請使用最暗的舒適亮度。

**通知 LED 燈** - 點選此開關，即可切換為 [開啟] 或 [關閉]。如果切換為開啟，則會針對您所選擇的通知來啟動 LED 燈。

**自動旋轉螢幕** - 核取此選項，即可將手機設為根據手機方向 (直向或橫向) 自動旋轉螢幕。

**螢幕逾時** - 可設定螢幕在過多久之後逾時。

**智慧螢幕** - 核取此選項，即可在手機偵測到您的臉部時，讓螢幕持續顯示。

## < 進階設定 >

**螢幕關閉效果** - 可設定螢幕關閉效果。您可以選擇 [淡出]、[黑洞]、[復古電視]。

**休眠模式** - 點選 [休眠模式] 開換，即可切換為 [開啟] 或 [關閉]。如果切換為開啟，則可在手機因放置在底座或因充電而休眠時，顯示設好的螢幕保護程式。

您可以選擇 [時鐘] 和 [Google 相簿]。

## 標準

### < 語言與輸入裝置 >

使用語言與輸入裝置設定來選擇手機上的文字語言，並設定螢幕鍵盤，包括已新增至字典的字彙。

**語言** - 設定您裝置要使用的語言。

**預設** - 設定您在輸入文字時要使用的預設螢幕鍵盤。

**LG 鍵盤** - 核取此選項，即可選擇 LG 鍵盤來輸入資料。您可以點選

# 設定

⚙ 圖示，變更以下設定：

**輸入語言和鍵盤配置** - 設定鍵盤語言與字元。

**鍵盤高度和配置** - 調整鍵盤，讓您更容易控制鍵盤。

**路徑輸入** - 核取此選項，即可繪出通過所有字母的路徑來輸入單字。

**顯示字詞建議** - 核取此選項，即可根據文字預測顯示字詞。

**顯示表情符號建議** - 核取後即可顯示字詞相關的彩色表情符號。

**中文模糊拼音** - 自動糾正常見的拼音錯誤。

**自動修正** - 自動使用正確字彙取代原有字彙。

**更新字詞建議** - 更新以取得更多字詞建議。

**其他設定** - 設定進階設定，包括 [按鍵時震動]、[按鍵時播放音效]、[按鍵時顯示彈出式視窗]、[自動大寫]、[自動標點符號] 及 [拼寫檢查程式]、[建議下一個文字] 等核取方塊。此外，您還可以存取 [清除字詞建議歷史記錄]、[個人字典]、[語言]、[筆型和顏色]、[手寫模式] 和 [透明]。

**說明** - 如需詳細資訊，可點選 [說明]。

**Google 語音輸入** - 核取此選項，即可選擇 Google 語音輸入來輸入資料。您可以點選 ⚙ 圖示，變更 Google 語音設定。

**選擇輸入語言** - 設定 Google 語音輸入支援的語言。

**封鎖粗俗字眼** - 核取此選項，即可隱藏所能辨識的冒犯性文字。

**離線語音辨識** - 啟用在離線時能進行語音輸入。

**語音搜尋** - 設定語音搜尋選項。

**語言** - 設定 Google 語音搜尋的語言。

**語音輸出** - 設定何時使用語音輸出。您可以選擇 [開啟]、[限免持狀態下啟用] 或 [關閉]。如果您只要在手機接上耳機時開啟語音輸出，請選擇 [限免持狀態下啟用]。

**偵測「Ok Google」啟動字詞** - 說出「Ok Google」即可啟用語音搜尋。

**離線語音辨識** - 額外設定一或多種語言，在您沒有網路連接時進行語音辨識。

**封鎖粗俗字眼** - 核取此選項，即可隱藏冒犯性語音結果。

**藍牙頭戴式耳機** - 核取此選項，即可透過連接的藍牙耳機錄音。

**文字轉換語音輸出** - 設定偏好的語音引擎和語音速率 (非常慢到非常快)。另外也會播放簡短的語音合成範例。

**指標速度** - 設定指標速度。

### < 位置 >

開啟定位服務，手機就會利用 GPS、Wi-Fi 和行動網路來判斷您的大概位置。

**模式** - 設定位置模式。

**高精度 (GPS 和網路)** - 使用 GPS、Wi-Fi 和行動網路判斷位置。

**省電 (僅網路)** - 使用 Wi-Fi 和行動網路判斷位置。

**僅裝置感應器 (僅 GPS)** - 使用 GPS 定位您的位置。

**最近定位請求** - 顯示最近曾請求定位資訊的應用程式。

### 定位服務

**相機** - 核取此選項，即可在相片或影片上標記其位置。

**Google 位置回報** - 選擇要開啟或關閉 [Google 位置資訊設定] 選項。

如需更多資訊，請點選  > 說明與意見回饋。

### < 帳戶與同步 >

設定帳戶選項。無論您是否正在使用應用程式，允許應用程式在背景同步處理數據。取消選擇此設定可節省電池電力並降低 (但不會消除) 數據使用量。

### < 雲端 >

新增雲端帳戶之後，即可在 LG 應用程式輕鬆快速的使用雲端服務。

### < 使用者 >

核取後可在手機鎖定時新增使用者。另可設定所有者與來賓選項。

# 設定

**備註:** 新增使用者即可與他人共享手機。每個使用者在自己的空間中都能擁有應用程式和內容。使用手機的人都能變更設定 (例如 Wi-Fi)，還能接受應用程式更新 (會影響每個使用者)。新使用者需要進行初始設定，才能使用手機。

## < 協助工具 >

您可以使用**協助工具**設定來設定手機上安裝的協助工具外掛程式。

**備註:** 必須有額外的外掛程式，此選項才可供選擇。

## < 單手操作 >

**撥號鍵盤** - 核取此選項，即可將撥號鍵盤移到裝置的右側或左側。您只要點選箭頭，即可將它移到其中一側。

**LG 鍵盤** - 核取此選項，即可將鍵盤移到裝置的右側或左側。您只要點選箭頭，即可將它移到其中一側。

**鎖定螢幕** - 核取此選項，即可將 PIN 碼鎖定螢幕鍵盤移到裝置的左側或右側。您只要點選箭頭，即可將它移到其中一側。

**說明** - 顯示單手操作的相關資訊。

## < 快捷鍵 >

當螢幕關閉或鎖定時，透過按住音量鍵快速存取應用程式。

## < 安全 >

**內容鎖定** - 選擇用於鎖定 [媒體匣] 檔案的鎖定模式。您可以選擇**密碼**或**圖案**。

**加密手機** - 可讓您將手機上的數據加密，以保護數據。每次開機時您都必須輸入 PIN 碼或密碼，才能將手機解密。

**加密 SD 卡儲存裝置** - 可讓您加密 SD 卡儲存裝置，防止其他裝置使用這些數據。

**設定 SIM 卡鎖定** - 設定鎖定 SIM 卡或更改 SIM 卡 PIN 碼。

**密碼鍵人為可見** - 在輸入密碼時，顯示隱藏密碼的最後一個字元。

**裝置管理員** - 查看或撤銷裝置管理員。

**未知的來源** - 安裝非 Play Store 應用程式的預設設定。

**驗證應用程式** - 在安裝可能造成傷害的應用程式之前禁止或提出警告。

**儲存裝置類型** - 儲存裝置的類型。

**可信憑證** - 顯示受信任的 CA 憑證。

**從儲存裝置中安裝** - 從儲存裝置中安裝憑證。

**清除憑證** - 移除所有憑證。

**Trust agents** - 檢視或停用 Trust agents。

**螢幕固定** - 當您釘選應用程式的畫面時，僅限使用該應用程式。

### < T action >

將智慧型手機往後翻轉一次，即可依目前所使用的應用程式來自動執行各種便利功能。

### < 手勢 >

**接聽來電** - 核取此選項，即可在手機拿到耳朵旁邊時自動接聽來電。

**鈴聲漸弱** - 核取此選項，即可在從平面拿起手機時漸弱來電鈴聲。

**來電靜音** - 核取此選項，即可在翻轉手機時將來電轉為靜音。

**暫停或停止鬧鐘** - 核取此選項，即可讓您翻轉裝置以暫停或停止鬧鐘。

**暫停影片** - 核取此選項，即可讓您翻轉裝置以暫停目前播放的影片。

**說明** - 開啟關於裝置手勢功能用法的說明指南。

**運動感應器校正** - 讓您改善感應器的傾斜精確度和速度。

### < QuickCircle 保護套 >

啟動此選項，即可在使用 QuickCircle 保護套時，在小視窗中檢視部份應用程式。

### < 雙視窗 >

您可同時檢視兩個分割螢幕。

1. 輕觸並按住返回鍵以分割螢幕。
2. 點選或拖曳您要使用的應用程式圖示。

# 設定

- ◁ - 切換兩個螢幕。
- ☰ - 檢視應用程式清單。
- ☒ - 開啟全螢幕。
- ✕ - 關閉最近使用的應用程式。

**分割檢視** - 核取此選項，即可在點選全螢幕上的連結或電子郵件中的附件時，自動執行雙視窗。

**說明** - 顯示使用雙視窗的提示。

## < 日期與時間 >

使用**日期與時間**設定來設定日期的顯示方式。您也可以使用這些設定來設定自己的時間與時區，而不從網路取得目前時間。

## < 儲存裝置 >

**內部儲存裝置** - 檢視內部儲存裝置的使用。

**SD 卡** - 檢視 SD 卡空間使用率。

## < 電池 >

### 電池資訊

電池充電資訊會在電池圖形上，連同剩餘電量百分比及其狀態一起顯示。

您可以輕觸**電池使用情況**，顯示電池使用狀況螢幕，查看電池使用程度和電池使用狀況詳細資訊。它會顯示哪些元件和應用程式所耗費的電池電力最多。您可以點選其中一個項目，查看更多詳細資訊。

**狀態列上的電量百分比** - 核取此選項，即可在狀態列上的電池圖示旁顯示電池電量百分比。


### 省電

您可以點選省電開關，切換為開啟或關閉。點選 [省電] 即可存取下列設定：

**開啟省電模式** - 設定會自動開啟省電模式的電池電量百分比。您可以選擇 [立即]、[5% 電池電量] 及 [15% 電池電量]。

**說明** - 顯示省電項目資訊。

## < Smart cleaning >

顯示手機中暫存檔案、下載資料夾及閒置應用程式的可清理空間。您可以點選螢幕右上角的  設定通知間隔和閒置時間週期。

## < 應用程式 >

檢視及管理您的應用程式。

## < 預設訊息應用程式 >

將**訊息**或 **Hangouts** 設為預設的訊息應用程式。

## < 備份與重設 >

變更用來管理設定和數據的設定。

**備份我的數據** - 設為將您的應用程式數據、Wi-Fi 密碼，以及其他設定備份到 Google 伺服器。

**備份帳戶** - 設定備份帳戶。

**自動還原** - 設為在裝置上重新安裝應用程式時，還原已備份的設定和數據。

**LG Backup 服務** - 從另一裝置複製數據或備份裝置數據。

**原廠數據重設** - 將您的設定重新設定為原廠預設值並刪除所有數據。如果您以此方法重設手機，系統會提示您重新輸入首次啟動 Android 時輸入的相同資訊。

## < 列印 >

可讓您使用與您的 Android 裝置連接至相同 Wi-Fi 網路的印表機，來列印某些畫面的內容 (例如顯示在 Chrome 的網頁)。

## < 關於手機 >

檢視法律資訊及檢查手機狀態和軟體版本。

## PC 軟體 (LG PC Suite)

「LG PC Suite」PC 軟體是一套可協助您經由 USB 數據線或 Wi-Fi，將裝置連接至電腦的程式。連接後，您即可在電腦上使用裝置的功能。

### 「LG PC Suite」PC 軟體可以讓您...

- 在電腦上管理和播放媒體內容 (音樂、電影、相片)。
- 將多媒體內容傳送至您的裝置。
- 同步處理裝置和電腦中的數據 (行程表、聯絡人、書籤)。
- 在裝置中更新軟體。
- 從您的裝置播放電腦的多媒體內容。

**備註：**您可以使用應用程式的 [說明] 功能表來瞭解「LG PC Suite」PC 軟體的使用方式。

### 安裝「LG PC Suite」PC 軟體

您可以從 LG 的網頁下載「LG PC Suite」PC 軟體。

- 1 前往 [www.lg.com](http://www.lg.com) 並選擇您的國家/地區。
- 2 轉至 **售後服務與維修 > 下載 > 行動裝置 > 選擇類別/次類別/產品型號 > 選擇型號 (LG-D855) > 查詢**。
- 3 從 **手冊 & 下載** 中按一下 **PC SYNC**，然後按一下 **下載**，以下載「LG PC Suite」PC 軟體。

### 「LG PC Suite」PC 軟體的系統需求

- OS：Windows XP (Service Pack 3) 32 位元、Windows Vista、Windows 7、Windows 8
- CPU：1 GHz 或更高時脈的處理器
- 記憶體：512 MB 或更高容量的 RAM
- 圖形卡：1024 x 768 解析度，32 位元色彩或更高
- HDD：500 MB 或更多的可用硬碟空間 (視儲存的數據量而定，可能需要更多的可用硬碟空間)。
- 必要軟體：LG 整合式驅動程式、Windows Media Player 10 或更新版本

### 備註：LG 整合式 USB 驅動程式

必須具備 LG 整合式 USB 驅動程式才能連接 LG 裝置和電腦，而該驅動程式會在您安裝「LG PC Suite」PC 軟體應用程式時自動完成安裝。

### 同步處理裝置與電腦

透過「LG PC Suite」PC 軟體，您可以輕鬆地同步處理裝置和電腦上的數據。聯絡人、行程表和書籤均可進行同步處理。

程序如下所示：

- 1 將裝置連接到電腦。(使用 USB 數據線或 Wi-Fi 連接。)
- 2 請向下滑動狀態列，然後點按**點選獲取更多 USB 選項**通知，接著會出現 **USB PC 連接**畫面，請選擇**媒體裝置 (MTP)** 選項。
- 3 連接之後執行程式，然後在螢幕左側的類別中選擇裝置區段。
- 4 按一下**同步個人數據**以進行選擇。
- 5 選擇要同步處理的內容之核取方塊，再按一下**同步**按鈕。

**備註：**您需要在電腦上安裝 LG PC Suite，才能同步處理手機和電腦。請參閱前面幾頁的說明安裝 LG PC Suite。

## PC 軟體 (LG PC Suite)

### 將舊裝置中的聯絡人移至新裝置

- 1 使用電腦同步處理程式，將舊裝置中的聯絡人以 CSV 檔案匯出至電腦。
- 2 請先在電腦上安裝「LG PC Suite」。執行該程式，並使用 USB 數據線將手機連接到電腦。
- 3 在上層功能表中，選擇**裝置 > 匯入到裝置 > 匯入聯絡人**。
- 4 隨即出現快顯視窗，讓您選擇檔案類型及要匯入的檔案。
- 5 在快顯視窗上按一下**選擇檔案**，接著會出現 Windows 檔案總管。
- 6 從 Windows 檔案總管選擇要匯入的聯絡人檔案，然後按一下**開啟**。
- 7 按一下**確定**。
- 8 隨即出現**欄位對應**快顯視窗以連結裝置中的聯絡人，而且會出現新的聯絡人。
- 9 如果電腦聯絡人與裝置聯絡人中的數據之間有所衝突，請在 LG PC Suite 中進行必要的選擇或修改。
- 10 按一下**確定**。

# 手機軟體更新

## 手機軟體更新

### 從網際網路取得 LG 手機軟體更新

如需更多關於使用此功能的資訊，請造訪 <http://www.lg.com/common/index.jsp> → 選擇您的國家/地區和語言。



此功能讓您無需造訪服務中心，即可方便地透過網際網路將手機軟體更新至較新的版本。只有當 LG 針對您的裝置提供較新版的軟體時才可使用此功能。

因為手機軟體更新要求使用者在手機軟體更新過程中全神貫注，因此請務必先查閱每個步驟中出現的所有指示與注意事項，然後再繼續操作。請注意，在升級時拔下 USB 數據線，可能會嚴重損壞手機。

**備註：**LG 保留自行決定僅針對選定的型號提供軟體更新的權利，並且不保證為所有手機型號提供較新的軟體版本。

### LG 手機軟體無線 (OTA) 更新

此功能讓您無需使用 USB 數據線連接，即可透過 OTA 輕鬆地將手機軟體更新至較新的版本。只有當 LG 針對您的裝置提供較新版的軟體時才可使用此功能。

您應先檢查手機上的軟體版本：○ >  > 應用程式標籤 >  設定 > 標準標籤 > 關於手機 > 更新中心 > 軟體更新 > 現在檢查更新。

**備註：**手機內部儲存空間中的個人數據，包括 Google 帳戶和任何其他帳戶、系統/應用程式數據和設定、任何已下載的應用程式，以及 DRM 授權等的相關資訊，可能會在更新手機軟體的過程中遺失。因此，LG 建議您在更新手機軟體前，先將您的個人數據備份。如發生個人數據遺失的情形，LG 概不負責。

**備註：**此功能視您的網路服務供應商、地區和國家而定。

# 關於此使用者指南

## 關於此使用者指南

- 使用您的裝置前，請先詳細閱讀此使用者指南。這樣能確保您安全並正確的使用您的手機。
- 此使用者指南提供的部份圖片和螢幕擷取畫面可能與您手機上顯示的不同。
- 您的內容可能與最終產品，或與服務供應商或行動通訊業者提供的軟體不同，此內容如有變更，將不另行通知。若需此使用者指南的最新版本，請於下列網址造訪 LG 網站：[www.lg.com](http://www.lg.com)。
- 手機的應用程式與應用程式的功能可能因國家、地區或硬體規格而有所不同。LG 不為任何因使用 LG 以外之其他供應商提供的應用程式所造成的效能問題負責。
- LG 不為任何因編輯已編輯登錄設定或修改作業系統軟體所造成的效能或不相容問題負責。任何自訂作業系統的嘗試可能會造成裝置或其應用程式軟體異常運作。
- 您的裝置隨附之軟體、聲音、待機畫面、圖片和其他媒體均經授權供有限使用。若為商業或其他用途擷取並使用這些材料，您可能會侵犯著作權法。身為使用者，您必須為媒體的非法使用負擔所有責任。
- 額外的數據服務使用，例如訊息、上傳和下載、自動同步或使用定位服務，可能需要付費。若要避免支付額外的費用，請選擇適合您需求的數據方案。請與服務供應商聯繫，取得其他詳細資訊。

## 商標

- LG 與 LG 標誌為 LG Electronics 的註冊商標。
- 其他商標和著作權一律為其個別擁有者所有。

## DivX HD

**關於 DivX 影片：**DivX® 是 Rovi Corporation 的子公司 DivX, LLC 建立的數位影片格式。這是通過嚴格測試可播放 DivX 影片的 DivX Certified® 官方認證裝置。如需進一步資訊以及可用來轉檔成 DivX 影片的軟體工具，請造訪 [divx.com](http://divx.com)。

**關於 DivX 隨選影片：**此 DivX Certified® 裝置必須註冊，才能播放所購買的 DivX 隨選 (VOD) 影片。若要取得註冊碼，請在裝置設定選單中尋找 DivX VOD 區段。有關如何完成註冊的進一步資訊，請移至 [vod.divx.com](http://vod.divx.com)。

DivX Certified® 可播放畫質高達 720p 的 DivX® 影片，包括付費內容。DivX®、DivX Certified® 和相關標誌是 Rovi Corporation 或其子公司的商標，經授權許可使用。

## Dolby Digital Plus DOLBY DIGITAL PLUS

Manufactured under license from Dolby Laboratories. Dolby、Dolby Digital Plus 及雙 D 符號是 Dolby Laboratories 的商標。

### 注意：開放原始碼軟體

若要依 GPL、LGPL、MPL 及其他開放原始碼授權取得對應的原始碼，請造訪 <http://opensource.lge.com/>

除了開放原始碼外，所有提及的授權條款、免責聲明和版權通知均可供下載。

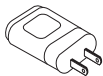
LG Electronics 亦可以透過收費 CD-ROM 提供開放原始碼，費用包括 CD-ROM 成本（例如媒體成本、運費以及處理費），您可透過 [opensource@lge.com](mailto:opensource@lge.com) 聯繫。

此服務由購買產品日起計 3 年內有效。

# 配件

這些配件可與您的手機搭配使用。(以下說明的項目可能是選購配件。)

旅行用充電器



立體聲耳機



快速入門指南



數據線



電池



## 備註：

- 請務必使用 LG 原廠配件。如果不是使用原廠配件，將導致保固失效。
- 各地區配件可能不同。

## 疑難排解

本章列出使用手機時可能會碰到的一些問題。有些問題必須致電服務供應商，但多數問題都可輕鬆自行解決。

訊息	可能原因	可能的更正措施
Micro-SIM 卡錯誤	手機中沒有 Micro-SIM 卡，或是未正確插入。	確定 Micro-SIM 卡已正確插入。
無網路連接/中斷的網路	訊號微弱或您位在行動通訊業者網路之外。	請朝窗戶移動或是移動到空曠處。檢查網路業者的涵蓋區域圖。
	電信業者實施了新服務。	請與服務供應商聯繫。
密碼不符	若要變更安全密碼，您必須重新輸入新密碼以供系統確認。	如果您忘記密碼，請洽詢服務供應商。
	您輸入的兩個密碼不相符。	
沒有應用程式可以設定	服務供應商不支援或需要註冊。	請與服務供應商聯繫。

## 疑難排解


訊息	可能原因	可能的更正措施
無法通話	撥號錯誤。	新網路未獲授權。
	已插入新的 Micro-SIM 卡。	查看新的禁止告示。
	已達預付費用上限。	聯繫服務供應商或使用 PIN2 碼重設上限。
無法開啟手機	按下電源/鎖定鍵的時間太短。	按住電源/鎖定鍵至少兩秒鐘。
	電池未充電。	為電池充電。檢查顯示幕上的充電指示。
充電錯誤	電池未充電。	為電池充電。
	室外溫度過高或過低。	確定手機於正常溫度環境中充電。
	接點問題。	檢查充電器，以及充電器與手機的連接。
	無電壓。	將充電器插入其他插座。
	充電器缺陷。	更換充電器。
	不正確的充電器。	限用原裝 LG 配件。
不允許號碼	固定撥號功能開啟。	檢查 [設定] 功能表並關閉該功能。



訊息	可能原因	可能的更正措施
無法接收 / 傳送文字訊息及相片	記憶體已滿。	刪除手機中的部份訊息。
檔案無法開啟	不支援的檔案格式。	請檢查支援的檔案格式。
當我接聽電話時螢幕沒有開啟。	距離感應器問題。	若您使用保護貼或保護套，請確定保護貼或保護套未覆蓋距離感應器周圍的區域。請確定距離感應器周圍區域無障礙物。
無聲音	震動模式。	查看聲音功能表的設定狀態，確定您並不是使用震動或靜音模式。
掛斷或凍結通話	軟體出現間歇性問題。	嘗試透過網站執行軟體更新。

## 常見問題集

類別 子類別	問題	解答
BT 藍牙 裝置	透過藍牙可以使用哪些功能？	您可以連接藍牙裝置 (如立體聲/單聲道耳機或車用配件)。也可以在 FTP 伺服器連接至相容的裝置時，共享儲存媒體中儲存的內容。
BT 藍牙 耳機	如果我已連接藍牙耳機，是否能透過 3.5 公釐有線耳機聽音樂？	可以的。您可以透過最後一個連接的裝置來聆聽音樂。
數據 聯絡人 備份	如何備份聯絡人？	聯絡人數據可在您的手機與 Gmail™ 之間進行同步處理。
數據 同步處理	是否可設定與 Gmail 進行單向同步處理？	僅限進行雙向同步處理。
數據 同步處理	是否可以同步處理所有電子郵件資料夾？	收件匣會自動進行同步處理。若要檢視其他資料夾，可點選 <b>功能表鍵</b>  ，然後選擇 <b>資料夾</b> ，選擇其中一個資料夾。
Google™ 服務 Gmail 登入	每次存取 Gmail 時，都必須登入 Gmail 嗎？	一旦登入 Gmail，將不需要再次登入 Gmail。
Google™ 服務 Google 帳戶	是否可以篩選電子郵件？	否，不支援透過手機進行電子郵件篩選。

類別 子類別	問題	解答
手機功能 電子郵件	當我在編寫電子郵件時執行其他應用程式，會發生什麼情況？	您的電子郵件會自動儲存為草稿。
手機功能 鈴聲	若要使用 MP3 檔案作為鈴聲，是否有檔案大小限制？	沒有檔案大小限制。
手機功能 訊息時間	我的手機未顯示 24 小時之前的訊息接收時間。如何變更此情況？	您只能看到當日訊息的接收時間。
手機功能 瀏覽	是否可以在我的手機上安裝其他導覽應用程式？	可安裝和使用 Play Store™ 中提供且與硬體相容的應用程式。
手機功能 同步處理	是否可以同步處理來自我所有電子郵件帳戶的聯絡人？	只能同步處理 Gmail 與 MS Exchange 伺服器 (公司電子郵件伺服器) 的聯絡人。
手機功能 等待與暫停	是否可以使用等待與暫停功能，在號碼中儲存聯絡人？	如果您使用等待與暫停功能，將聯絡人轉存至號碼中，您將無法使用那些功能。您將需要重新儲存每一個號碼。 如何使用等待與暫停功能： 1. 從主頁螢幕中，點選 <b>手機圖示</b>  。 2. 撥打號碼，然後點選 <b>功能表鍵</b>  。 3. 點選 <b>P&lt;&gt;</b> <b>新增 2 秒暫停功能</b> 或 <b>W&lt;&gt;</b> <b>新增等待功能</b> 。
手機功能 安全	手機的安全性功能為何？	您可以將手機設為必須先輸入解鎖圖案，才能存取或使用手機。

類別 子類別	問題	解答
手機功能 建立圖案 鎖定	如何建立解鎖圖案？	<ol style="list-style-type: none"><li>1. 從主頁螢幕中，長按 。</li><li>2. 點選<b>系統設定</b> &gt; <b>顯示標籤</b> &gt; <b>鎖定螢幕</b>。</li><li>3. 點選<b>選擇螢幕鎖定</b> &gt; <b>圖案</b>。首次設定時，會出現建立解鎖圖案的簡短教學。</li><li>4. 先畫一次圖案進行設定，然後再畫一次加以確認。</li></ol> <p><b>使用圖案鎖定時的注意事項。</b></p> <p>請務必記得您所設定的解鎖圖案。若使用不正確的圖案五次，您將無法存取手機。您有五次機會可輸入您的解鎖圖案、PIN 碼或密碼。若已用完 5 次機會，可於 30 秒後再試一次。(或者如果您有預先設定備份 PIN 碼，您可以使用備份 PIN 碼來解鎖螢幕)。</p>
手機功能 解除圖案 鎖定	如果忘記解鎖圖案，而且沒有在手機上建立 Google 帳戶時該怎麼辦？	<p><b>若您忘記圖案：</b></p> <p>如果您在手機上登入 Google 帳戶，但輸入錯誤的圖案 5 次，請點選<b>忘記圖案？</b>按鈕。接著，您必須使用 Google 帳戶登入才能解除鎖定手機。如果您尚未在手機上建立 Google 帳戶或是忘記帳戶，您必須執行硬重設。</p> <p><b>注意：如果執行原廠重設，所有使用者應用程式與使用者數據將會被刪除。請記得先備份所有重要數據，再執行原廠重設。執行硬重設前，請將 Micro-SIM 卡及記憶卡取出再執行，避免個人數據及資料損毀。</b></p>

類別 子類別	問題	解答
手機功能 記憶體	當記憶體已滿時，我會知道嗎？	是的，您會收到通知。
手機功能 語言支援	是否可以變更手機上的語言？	<p>手機具備多語言功能。 變更語言：</p> <ol style="list-style-type: none"> <li>1. 從主頁螢幕中，長按 ，然後點選<b>系統設定</b>。</li> <li>2. 點選<b>標準標籤 &gt; 語言與輸入裝置 &gt; 語言</b>。</li> <li>3. 點選所需的語言。</li> </ol>
手機功能 VPN	如何設定 VPN？	<p>各家公司的 VPN 存取設定均不同。 若要從您的手機設定 VPN 存取，您必須向公司的網路系統管理員取得詳細資料。</p>
手機功能 螢幕逾時	我的螢幕在 15 秒後就關閉。如何變更背光關閉前的時間長度？	<ol style="list-style-type: none"> <li>1. 從主頁螢幕中，長按 。</li> <li>2. 點選<b>系統設定 &gt; 顯示</b>標籤。</li> <li>3. 點選<b>螢幕逾時</b>。</li> <li>4. 點選偏好的螢幕背光逾時時間。</li> </ol>
手機功能 Wi-Fi 與行動 網路	當 Wi-Fi 和行動網路都可使用時，我的手機會使用哪個服務？	<p>在使用數據時，您的手機可能預設為 Wi-Fi 連接 (若您手機上的 Wi-Fi 連接設為開啟)。然而，當手機在兩個服務之間切換時，不會發出通知。 若要瞭解正在使用哪個數據連接，請檢視螢幕上方的行動網路或 Wi-Fi 圖示。</p>
手機功能 主頁螢幕	是否可以從主頁螢幕移除應用程式圖示？	<p>是。只要輕觸並按住圖示，直到螢幕上方出現垃圾桶圖示為止。然後，在持續按住的同時將圖示拖曳到垃圾桶。</p>

類別 子類別	問題	解答
手機功能 應用程式	我下載了一個應用程式，這個程式導致許多錯誤。如何移除這個程式？	<ol style="list-style-type: none"> <li>1. 從主頁螢幕中，長按 。</li> <li>2. 點選<b>系統設定</b> &gt; <b>標準</b> 標籤 &gt; <b>應用程式</b> &gt; <b>已下載</b>。</li> <li>3. 點選應用程式，然後選點<b>解除安裝</b>。</li> </ol>
手機功能 充電器	是否可以使用 USB 數據線為手機充電，而不安裝必要的 USB 驅動程式？	是，無論是否已安裝必要的驅動程式，都可以使用 USB 數據線為手機充電。
手機功能 鬧鐘	是否可以用音樂檔案作為鬧鐘鈴聲？	<p>是。將音樂檔案另存為鈴聲後，您可以將其作為鬧鐘鈴聲使用。</p> <ol style="list-style-type: none"> <li>1. 按住音樂清單中的一首歌曲。請在開啟的功能表中點選<b>設為鈴聲</b> &gt; <b>手機鈴聲</b>。</li> <li>2. 在鬧鐘設定螢幕中，將該歌曲選為鈴聲。</li> </ol>
手機功能 鬧鐘	如果關閉手機，鬧鐘是否會發出聲音或會關閉？	否，不支援這項功能。
手機功能 鬧鐘	如果鈴聲音量設為「勿干擾」時，我是否會聽到鬧鐘鈴聲？	聲音設定檔為「勿干擾」時，鬧鐘不會響。若需鬧鐘提醒，請設定為「僅優先級」。
復原解決 方法 硬重設 (原廠重設)	如果我無法存取手機的設定功能表，該如何執行原廠重設？	如果手機未還原至原始狀態，請使用硬重設 (原廠重設) 初始化手機。





CE0168!