



LG

Life's Good

ITALIANO

Guida per l'utente

LG-D160

MFL68240608 (1.0)

www.lg.com



ITALIANO

Guida per l'utente

- Le schermate e le illustrazioni potrebbero essere diverse da quelle effettivamente visualizzate sul telefono.
- Alcune delle informazioni fornite in questa guida possono non essere applicabili al telefono in uso, variando a seconda del software e delle impostazioni del provider di servizi. Tutte le informazioni contenute in questo documento sono soggette a modifiche senza preavviso.
- Questo telefono non è indicato per persone con problemi di vista o altro tipo di disabilità, in quanto integra un tastierino con schermo a sfioramento.
- Copyright ©2014 LG Electronics, Inc. Tutti i diritti riservati. LG e il logo LG sono marchi di LG Group e delle società affiliate. Tutti gli altri marchi registrati appartengono ai rispettivi proprietari.
- Google™, Google Maps™, Gmail™, YouTube™, Hangout™ e Google Play™ sono marchi registrati di Google, Inc.



Sommario

Indicazioni per un uso sicuro ed efficiente	5
Avviso importante	14
Introduzione al telefono	20
Panoramica del telefono.....	20
Installazione della scheda SIM e della batteria	22
Ricarica del telefono.....	24
Uso della scheda di memoria	25
Blocco e sblocco dello schermo	26
Knock Code.....	26
TOC TOC	27
Passaggio tra applicazioni.....	28
Schermata principale	29
Suggerimenti per lo schermo a sfioramento.....	29
Sfondo	30
Personalizzazione della schermata iniziale	31
Notifiche	32
Impostazioni rapide	33
Icone delle notifiche sulla barra di stato	33
Tastiera sullo schermo	35
Inserimento di caratteri speciali.....	35
Configurazione di un account Google	36
Creazione di un account Google.....	36
Accesso all'account Google.....	36
Connessione a reti e dispositivi	37
Wi-Fi	37
Connessione alle reti Wi-Fi	37
Attivazione della funzione Wi-Fi e connessione a una rete Wi-Fi.....	37
Bluetooth	38
Collegamento al PC tramite cavo USB... ..	39
Chiamate	41
Per effettuare una chiamata.....	41
Come chiamare i contatti	41
Ricezione e rifiuto di una chiamata	41
Quando lo schermo è bloccato/sbloccato.....	41
Regolazione del volume di chiamata	42
Per effettuare una seconda chiamata....	42
Visualizzazione della cronologia chiamate.....	42
Impostazioni chiamate	43
Rubrica	44
Ricerca di un contatto	44
Aggiunta di un nuovo contatto.....	44
Contatti preferiti	44

Creazione di un gruppo	45	Riproduzione dei video.....	58
Messaggi.....	46	Modifica di foto/video	58
Invio di un messaggio	46	Eliminazione delle immagini.....	58
Visualizza	47	Impostazione di una foto come sfondo	58
Modifica delle impostazioni per i messaggi	47	Video.....	58
Email	48	Riproduzione di un filmato	59
Gestione di un account e-mail.....	48	Musica	60
Attività con le cartelle Account	49	Riproduzione di un brano.....	60
Composizione e invio di e-mail	49	Utilità.....	63
Multimedia	50	Sveglia/Orologio.....	63
Fotocamera.....	50	Uso della calcolatrice	63
Introduzione al mirino	50	Aggiunta di un evento al Calendario	64
Uso delle impostazioni avanzate.....	51	Registratore	64
Per scattare una foto	52	ThinkFree Viewer	66
Dopo avere scattato una foto	52	Google+	66
Visualizzazione delle foto salvate.....	54	Hangout	66
Videocamera.....	54	Modalità Ospite	67
Introduzione al mirino	54	Ricerca vocale.....	68
Uso delle impostazioni avanzate.....	55	Download.....	68
Registrazione rapida di un video.....	56	QuickMemo.....	68
Dopo la registrazione di un video	56	Radio FM.....	70
Per guardare i video salvati.....	56	Ricerca di stazioni.....	70
Regolazione del volume durante la visualizzazione di un video	56	Il Web	71
Galleria.....	57	Browser	71
Visualizzazione delle immagini	57	Utilizzo della barra degli strumenti Web	71
		Visualizzazione delle pagine Web	72

Apertura di una pagina	72	Risoluzione dei problemi	96
Ricerca vocale sul web	72	DOMANDE FREQUENTI	100
Preferiti	72		
Cronologia	72		
Chrome	72		
Visualizzazione delle pagine Web	73		
Apertura di una pagina	73		
Ricerca vocale sul web	73		
Sincronizzazione con altri dispositivi	73		
Aggiunta e visualizzazione dei preferiti	73		
Impostazioni	74		
Accesso al menu Impostazioni	74		
RETI WIRELESS	74		
DISPOSITIVO	77		
PERSONALE	82		
SISTEMA	85		
Software PC (LG PC Suite)	88		
Aggiornamento software del telefono	91		
Informazioni su questa guida per l'utente	93		
Informazioni su questa guida per l'utente	93		
Marchi registrati	94		
Accessori	95		

Indicazioni per un uso sicuro ed efficiente

Leggere le semplici indicazioni riportate di seguito. Il mancato rispetto di tali indicazioni può rivelarsi pericoloso o illegale

Nel caso si verificano errori, il software integrato nel dispositivo crea un registro degli errori. Questo strumento raccoglie solo i dati specifici dell'errore come l'intensità del segnale, la "cell ID position" quando la chiamata viene interrotta e le applicazioni caricate. Il registro viene utilizzato solo per determinare la causa dell'errore. Questi registri sono crittografati e possono essere aperti solo nei centri di riparazione LG autorizzati, nel caso sia necessario restituire il dispositivo per la riparazione.

Esposizione all'energia elettromagnetica a radiofrequenze (RF)

Informazioni sull'esposizione alle onde radio e sulla SAR (Specific Absorption Rate)

Il modello di telefono cellulare LG-D160 è stato progettato in conformità ai requisiti di sicurezza vigenti per l'esposizione alle onde radio. Tali requisiti si basano su precise indicazioni scientifiche che definiscono, tra l'altro, i margini di sicurezza necessari per salvaguardare tutte le persone, indipendentemente dall'età e dalle condizioni di salute.

- Le indicazioni sull'esposizione alle onde radio fanno riferimento a un'unità di misura detta SAR, acronimo per Specific Absorption Rate. Le prove relative ai valori SAR sono state condotte mediante un metodo standardizzato di trasmissione telefonica al massimo livello di alimentazione certificato, con qualsiasi banda di frequenza.
- Anche se si possono riscontrare differenze tra i livelli SAR nei vari modelli di telefoni cellulari LG, questi sono comunque stati progettati con un'attenzione particolare alle normative vigenti sull'esposizione alle onde radio.
- La commissione internazionale ICNIRP (International Commission on Non-Ionizing Radiation Protection) raccomanda un limite SAR pari a 2 W/kg in media per dieci (10) grammi di tessuto.

- Il valore SAR più elevato registrato per questo modello di telefono cellulare per l'uso vicino all'orecchio è stato pari a 1,120 W/kg (10 g) e pari a 0,788 W/kg (10 g) a contatto con il corpo.
- Questo dispositivo è conforme alle direttive sull'esposizione alle radiofrequenze quando utilizzato nella normale posizione d'uso vicino all'orecchio o posizionato a una distanza di almeno 1,5 cm dal corpo. Se una custodia, una clip per cintura o un altro sostegno vengono posizionati a stretto contatto con il corpo, tali accessori non devono contenere metallo ed è importante mantenere il dispositivo a una distanza di almeno 1,5 cm dal corpo. Il dispositivo richiede una connessione ottimale alla rete per poter trasmettere file di dati o messaggi. In alcuni casi, la trasmissione di file di dati o messaggi potrebbe essere ritardata fino a che tale connessione diventi disponibile. Le istruzioni relative alla separazione del dispositivo dal corpo devono essere rispettate fino alla fine della trasmissione.

Manutenzione e cura del prodotto

ATTENZIONE

Usare solo batterie, caricabatteria e accessori approvati per essere utilizzati con questo modello di dispositivo. L'utilizzo di prodotti di terzi può risultare pericoloso ma può anche rendere nulla la garanzia applicata al dispositivo.

- Non smontare l'apparecchio. Se è necessaria una riparazione, rivolgersi presso un centro assistenza autorizzato LG.
- La garanzia copre, a discrezione di LG, la sostituzione di parti o schede nuove o riconvertite, funzionalmente equivalenti.
- Tenere lontano da apparecchiature elettriche quali TV, radio e PC.
- Tenere lontano da fonti di calore quali termosifoni o fornelli.

- Non far cadere l'apparecchio.
- Non sottoporre l'apparecchio a scosse, urti o vibrazioni.
- Spegnere il telefono nelle aree in cui è specificamente richiesto. Ad esempio, non utilizzare l'apparecchio all'interno di ospedali in quanto potrebbe interferire con il funzionamento di apparecchiature mediche sensibili.
- Non afferrare il telefono con le mani bagnate mentre è in carica. Ciò potrebbe provocare scosse elettriche o danneggiare seriamente l'apparecchio.
- Non ricaricare il telefono vicino a materiali infiammabili che potrebbero provocare incendi a causa del calore sviluppato dal dispositivo.
- Usare un panno asciutto per la pulizia esterna del cellulare (non usare solventi come benzene, acquaragia o alcol).
- Non caricare il telefono quando si trova su superfici morbide.
- Il telefono dovrebbe essere caricato in un'area ben ventilata.
- Non esporre l'apparecchio a fumo o polvere.
- Tenere lontano da carte di credito o supporti magnetici per evitarne la smagnetizzazione.
- Non toccare il display con oggetti appuntiti per evitare di danneggiare il cellulare.
- Non versare liquidi sul cellulare.
- Usare gli accessori con attenzione e delicatezza. Non toccare l'antenna se non strettamente necessario.
- In caso di vetro rotto o scheggiato, non utilizzare il dispositivo, non toccare il vetro, né tentare di rimuoverlo o ripararlo. I danni al display in vetro dovuti ad abuso o utilizzo non corretto non sono coperti dalla garanzia.
- Il telefono è un dispositivo elettronico che genera calore durante il normale funzionamento. Un prolungato contatto diretto con la pelle in assenza di un'adeguata ventilazione può essere causa di fastidi e bruciature. Pertanto, utilizzare il telefono con cautela durante e immediatamente dopo il suo funzionamento.

- Se il telefono si bagna, scollegarlo immediatamente e farlo asciugare completamente. Non tentare di accelerare il processo di asciugatura con una fonte di calore esterna, ad esempio un forno, un forno a microonde o un asciugacapelli.
- Il liquido presente nel telefono potrebbe modificare il colore dell'etichetta del prodotto presente all'interno del telefono. I danni al dispositivo derivanti dall'esposizione ai liquidi non sono coperti da garanzia.

Funzionamento ottimale del telefono cellulare

Dispositivi elettronici

Tutti i telefoni cellulari possono subire interferenze che influiscono sulle prestazioni.

- Non utilizzare il telefono in prossimità di apparecchiature mediche senza autorizzazione. Evitare di posizionare il telefono in corrispondenza di pacemaker, ad esempio nel taschino della giacca o della camicia.
- Il telefono potrebbe interferire con alcuni tipi di protesi acustiche.
- Il telefono potrebbe interferire con apparecchi televisivi, radio, computer, ecc.
- Utilizzare il telefono a una temperatura compresa tra 0 °C e 40 °C, se possibile. L'esposizione del telefono a temperature estremamente alte o basse può causare danni, malfunzionamenti o perfino esplosioni.

Sicurezza in automobile

Verificare le leggi e le normative che riguardano l'utilizzo dei cellulari quando si circola sulla rete stradale.

- Non utilizzare il telefono durante la guida.
- Prestare la massima attenzione alla guida.
- Se le condizioni di guida lo richiedono, accostare e parcheggiare prima di telefonare o rispondere a una chiamata.

- L'energia RF può influire sul sistema elettronico del veicolo, ad esempio sullo stereo o sulle apparecchiature di sicurezza.
- Se il veicolo è dotato di airbag, non collocarvi accanto oggetti come apparecchi wireless portatili o installati per evitare lesioni gravi causate dall'errato funzionamento dell'air bag.
- Durante l'ascolto della musica tramite il cellulare, assicurarsi che il volume sia ragionevolmente basso da consentire il rilevamento dei rumori circostanti. Ciò è particolarmente importante in prossimità di strade.

Come evitare danni all'udito



Per evitare eventuali danni all'udito, non ascoltare audio ad alto volume per lunghi periodi.

L'udito potrebbe danneggiarsi se viene esposto a volumi eccessivi e prolungati nel tempo. Si consiglia pertanto di non accendere o spegnere il telefono indossando gli auricolari e di tenere il volume di ascolto delle conversazioni e della musica a un livello ragionevole.

- Quando si utilizzano gli auricolari, abbassare il volume se non si riescono a sentire le persone nelle vicinanze o se il volume è tale da essere udito dalla persona accanto.

NOTA: L'utilizzo di auricolari e cuffie a volume troppo elevato può causare la perdita dell'udito.

Parti in vetro

Alcune parti del dispositivo mobile sono in vetro. Se il dispositivo viene lasciato cadere su una superficie rigida o viene sottoposto a un forte impatto, il vetro potrebbe rompersi. Se ciò accade, non toccare o tentare di rimuovere il vetro. Non utilizzare il dispositivo mobile finché il vetro non viene sostituito da un centro di assistenza autorizzato.

Aree a rischio di esplosione

Non utilizzare il telefono cellulare in aree dove siano in atto operazioni di detonazione. Rispettare le restrizioni e osservare tutte le norme o i regolamenti al riguardo.

Atmosfere potenzialmente esplosive

- Non utilizzare il telefono cellulare in prossimità di stazioni di servizio.
- Non utilizzare l'apparecchio in prossimità di combustibili o prodotti chimici.
- Non trasportare né conservare sostanze esplosive, liquidi o gas infiammabili all'interno dell'autovettura in cui si trovano dispositivi cellulari o i relativi accessori.

A bordo di aeromobili

L'uso di dispositivi portatili può causare delle interferenze al velivolo.

- Spegnerne il cellulare prima di imbarcarsi su qualsiasi aeromobile.
- Utilizzarlo a terra (prima o dopo il decollo) solo con il permesso dell'equipaggio.

Bambini

Conservare il cellulare in un posto sicuro, fuori dalla portata dei bambini. L'apparecchio è composto da parti smontabili di piccole dimensioni che, se ingerite, possono provocare soffocamento.

Chiamate di emergenza

Le chiamate di emergenza potrebbero non essere disponibili su tutte le reti cellulari. Pertanto, si consiglia di non affidarsi solo al telefono cellulare per eventuali chiamate di emergenza. Contattare il fornitore di servizi locale per conoscere la disponibilità dei servizi di emergenza nel proprio paese.

Manutenzione e informazioni sulle batterie

- Non è necessario scaricare completamente la batteria prima di ricaricarla. A differenza di altri sistemi a batteria, questo cellulare non presenta un effetto memoria in grado di compromettere le prestazioni della batteria.
- Utilizzare solo batterie e caricabatterie LG, in quanto sono progettati per consentire una maggiore durata della batteria.
- Non smontare né cortocircuitare la batteria.
- Sostituire la batteria quando le prestazioni non sono più accettabili. La batteria può essere ricaricata centinaia di volte prima che sia necessario sostituirla.
- Se la batteria è rimasta inutilizzata per un lungo periodo, ricaricarla per ottimizzarne le prestazioni.
- Non esporre il caricabatterie alla luce solare diretta e non utilizzarlo in ambienti particolarmente umidi, ad esempio nel bagno.
- Evitare di lasciare la batteria in luoghi con temperature eccessivamente basse o elevate per non comprometterne le prestazioni.
- L'uso di un tipo di batteria errato può comportare il rischio di esplosioni.
- Attenersi alle istruzioni del produttore per lo smaltimento delle batterie usate. Riciclare se possibile. Non smaltire tra i rifiuti domestici.
- Se è necessario sostituire la batteria, recarsi con il prodotto al centro di assistenza o al punto vendita autorizzato LG Electronics di zona.
- Quando il telefono è carico, scollegare sempre il caricabatterie dalla presa di corrente per evitare consumi energetici non necessari.
- La durata della batteria effettiva varia a seconda di configurazione di rete, impostazioni del prodotto, uso, batteria e condizioni ambientali.
- Assicurarsi che la batteria non venga a contatto con oggetti affilati come ad esempio, forbici, denti o unghie di animali. Ciò potrebbe causare incendi.

DICHIARAZIONE DI CONFORMITÀ

Con il presente documento, **LG Electronics** dichiara che il prodotto **LG-D160** è conforme ai requisiti essenziali e alle altre disposizioni in merito della Direttiva **1999/5/EC**. Una copia della Dichiarazione di conformità è disponibile all'indirizzo **<http://www.lg.com/global/declaration>**

Contattare l'ufficio per informazioni sulla conformità di questo prodotto:


LG Electronics Inc.

EU Representative, Krijgsman 1,

1186 DM Amstelveen, The Netherlands

COME AGGIORNARE LO SMARTPHONE

Accesso alle ultime versioni del firmware, alle nuove funzioni e ai miglioramenti.

- **Aggiorna lo smartphone senza usare il PC! Selezionare Centro aggiornamenti  > Aggiornamento software.**
- **Aggiorna lo smartphone collegandolo al PC.**

Per ulteriori informazioni sull'uso di questa funzione, visitare il sito Web <http://www.lg.com/common/index.jsp> e selezionare il Paese e la Lingua.



Smaltimento delle apparecchiature obsolete

- 1 Tutti i prodotti elettrici ed elettronici dovrebbero essere smaltiti separatamente rispetto alla raccolta differenziata municipale, mediante impianti di raccolta specifici designati dal governo o dalle autorità locali.
- 2 Il corretto smaltimento delle apparecchiature obsolete contribuisce a prevenire possibili conseguenze negative sulla salute umana e sull'ambiente.
- 3 Per informazioni più dettagliate sullo smaltimento delle apparecchiature obsolete, contattare il comune, il servizio di smaltimento rifiuti o il negozio in cui è stato acquistato il prodotto.



Smaltimento delle batterie/accumulatori

- 1 Questo simbolo potrebbe essere associato ai simboli chimici del mercurio (Hg), cadmio (Cd) o piombo (Pb) se la batteria contiene più di 0,0005% di mercurio, 0,002% di cadmio o 0,004% di piombo.
- 2 Tutte le batterie e gli accumulatori dovrebbero essere smaltiti separatamente rispetto alla raccolta differenziata municipale, mediante impianti di raccolta specifici designati dal governo o dalle autorità locali.
- 3 Il corretto smaltimento di batterie e accumulatori obsoleti contribuisce a prevenire possibili conseguenze negative sull'ambiente, sulla salute umana e su tutte le altre specie viventi.
- 4 Per informazioni più dettagliate sullo smaltimento di batterie e accumulatori obsoleti, contattare il comune, il servizio di smaltimento rifiuti o il negozio in cui è stato acquistato il prodotto.

Avviso importante



Prima di iniziare a utilizzare il telefono, leggere attentamente le seguenti istruzioni.

Prima di contattare l'assistenza, verificare se i problemi riscontrati con il telefono sono descritti in questa sezione.

1. Memoria del telefono

Quando lo spazio disponibile nella memoria del telefono è inferiore a 10%, non è possibile ricevere nuovi messaggi. È necessario effettuare una verifica nella memoria del telefono ed eliminare alcuni dati, ad esempio applicazioni o messaggi, per aumentare lo spazio disponibile.

Per disinstallare le applicazioni:

- 1 Nella schermata iniziale, premere  > scheda **Applicazioni** (se necessario) > **Impostazioni**  > **Applicazioni**.
- 2 Una volta visualizzate tutte le applicazioni, scorrere e selezionare l'applicazione che si desidera disinstallare.
- 3 Premere **Disinstalla** e **OK** per confermare.

2. Ottimizzazione della durata della batteria

Estendere la durata della batteria tra una carica e l'altra disattivando le funzioni che non devono essere utilizzate costantemente in background. È inoltre possibile monitorare il consumo della batteria da parte delle applicazioni e delle risorse di sistema.

Per estendere la durata della batteria del telefono:

- Disattivare le comunicazioni radio se non vengono utilizzate. Disattivare le opzioni Wi-Fi, Bluetooth o GPS, se non sono in uso.

- Ridurre la luminosità e impostare un timeout inferiore per lo schermo.
- Disattivare la sincronizzazione automatica per Gmail, Calendario, Contatti e altre applicazioni.
- Alcune delle applicazioni scaricate possono causare la riduzione della durata della batteria.

Per verificare il livello di carica della batteria:

- Nella schermata iniziale, premere  > scheda **Applicazioni** (se necessario) > **Impostazioni**  > **Info sul telefono** > **Batteria**.

Lo stato (in carica o in uso) e il livello (percentuale di carica completata) della batteria vengono visualizzati nella parte superiore dello schermo.

Per monitorare e controllare il consumo della batteria:

- Nella schermata iniziale, premere  > scheda **Applicazioni** (se necessario) > **Impostazioni**  > **Info sul telefono** > **Batteria** > **Utilizzo batteria**.

Il tempo di utilizzo della batteria viene visualizzato sullo schermo. Questa opzione indica il periodo di tempo trascorso dall'ultimo collegamento del telefono a una sorgente di alimentazione o, se si è attualmente collegati, quanto tempo è durato l'ultimo collegamento alla batteria. La schermata consente di visualizzare un elenco di applicazioni o servizi con il relativo consumo di batteria in ordine decrescente.

3. Prima di installare un'applicazione o un sistema operativo open source



ATTENZIONE

Se sul telefono si installa e si utilizza un sistema operativo diverso da quello fornito dal produttore, è possibile che si verifichino malfunzionamenti. Inoltre, il telefono non sarà più coperto da garanzia.

ATTENZIONE

Per proteggere il telefono e i dati personali, scaricare le applicazioni solo da fonti attendibili, ad esempio Play Store. Se vi sono applicazioni installate in modo non corretto, il telefono potrebbe funzionare in modo errato oppure potrebbe verificarsi un errore grave. È necessario disinstallare dal telefono tali applicazioni e tutti i dati e le impostazioni associati.

4. Utilizzo del blocco dello schermo

Impostare un blocco dello schermo per proteggere il telefono da utilizzi non autorizzati. Nella schermata iniziale, premere  > scheda **Applicazioni** (se necessario) > **Impostazioni**  > **Blocco schermo** > **Seleziona il blocco dello schermo** > **Nessuno, Trascina, Knock Code, Sequenza, PIN o Password**. Se si seleziona Sequenza, verrà richiesta la creazione di un Backup PIN come misura di sicurezza nel caso si dimentichi il blocco dello schermo.

Attenzione: creare un account Google prima di impostare un blocco schermo e memorizzare il Backup PIN creato durante la generazione di tale blocco.

ATTENZIONE

Precauzioni da osservare quando si utilizza una sequenza di blocco.

È molto importante ricordare il blocco dello schermo impostato. Non sarà possibile accedere al telefono se viene utilizzato un blocco schermo errato per 5 volte. Se sono stati utilizzati tutti e cinque i tentativi, è possibile riprovare dopo 30 secondi.

Se non si ricorda il proprio blocco schermo:

< Se non si ricorda la sequenza >

Se è stato effettuato l'accesso all'account Google sul telefono e per cinque volte non è stata utilizzata la sequenza corretta, sfiorare il pulsante **Hai dimenticato la sequenza?** nella parte inferiore dello schermo. È necessario effettuare l'accesso al proprio account Google o inserire il backup PIN creato.

Se non è stato effettuato l'accesso a un account Google sul telefono o se è stato dimenticato il Backup PIN, sarà necessario eseguire un ripristino completo.

< Se non si ricorda il PIN o la password >



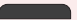
Se non si ricorda il PIN o la password, sarà necessario eseguire una reimpostazione completa.


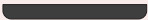
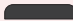
Attenzione: quando si effettua una reimpostazione completa, tutte le applicazioni e i dati utente vengono eliminati.

5. Uso della reimpostazione completa (ripristino delle impostazioni predefinite)

ATTENZIONE

Quando si effettua una reimpostazione completa, tutte le applicazioni e i dati utente, nonché le licenze DRM, vengono eliminati. Eseguire il backup di tutti i dati importanti prima di effettuare la reimpostazione completa.



- 1 Spegner il telefono.
- 2 Tenere premuti i seguenti tasti: **tasto di accensione/blocco**  + **tasto Volume giù** .
- 3 Rilasciare il **tasto di accensione/blocco**  quando viene visualizzato il logo LG.

- 4 Premere nuovamente il **tasto di accensione/blocco**  entro 3 secondi.
- 5 Rilasciare tutti i tasti quando viene visualizzata la schermata Ripristino dati di fabbrica.
- 6 Utilizzare i **tasti volume**  per selezionare **Sì** e premere il **tasto di accensione/blocco**  per confermare.
- 7 Sul telefono saranno reimpostate le impostazioni predefinite.

6. Apertura e passaggio tra applicazioni

Il multitasking è facile con Android perché è possibile eseguire più applicazioni contemporaneamente. Non è necessario chiudere un'applicazione per aprirne un'altra. È possibile utilizzare e alternare diverse applicazioni aperte. Android è in grado di gestire tutte le applicazioni, chiudendole o avviandole secondo necessità ed evitando che quelle inattive consumino risorse inutilmente.

Per chiudere le applicazioni:

- 1 Nella schermata iniziale, premere  > scheda **Applicazioni** (se necessario) > **Impostazioni**  > **Applicazioni** > **IN ESECUZIONE**.
- 2 Premere sull'applicazione desiderata e premere **Stop** per arrestarla.

7. Trasferimento di musica, foto e video tramite Media sync (MTP)

- 1 Collegare il telefono al tuo computer utilizzando il cavo USB fornito con il telefono.
- 2 Sulla schermata del telefono è visualizzato un elenco dei tipi di connessione USB. Selezionare l'opzione **Media sync (MTP)**.
- 3 Selezionare l'opzione **Apri dispositivo per visualizzare i file** sul computer. È possibile visualizzare i contenuti multimediali del telefono sul computer e trasferire i file.

- 4 Copiare i file da un PC sulla cartella dell'unità o viceversa.
- 5 Trascinare la barra di stato verso il basso e selezionare **USB collegato > Carica telefono**.
- 6 Scollegare il cavo USB dal telefono cellulare.

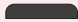
8. Tenere il telefono verso l'alto

Tenere il telefono cellulare in posizione verticale come un normale telefono. Il telefono è dotato di un'antenna interna. Prestare attenzione a non graffiare o danneggiare la parte posteriore del telefono, per non comprometterne le prestazioni.

Quando si effettuano/ricevono chiamate o si inviano/ricevono dati, evitare di tenere la parte inferiore del telefono nel punto in cui è situata l'antenna. In questo modo, la qualità della chiamata potrebbe essere compromessa.

9. Quando lo schermo si blocca

Se lo schermo si blocca o il telefono non risponde quando si tenta di usarlo:

Per riavviare il telefono, tenere premuto il tasto di **accensione/blocco**  per 10 secondi.

Se dopo aver effettuato tale operazione il problema non viene risolto, contattare il Centro servizi.

Introduzione al telefono

Panoramica del telefono

Auricolare

Sensore di prossimità

Tasti volume

Tasto Home

Consente di tornare alla schermata iniziale in qualsiasi momento.

Tasto Indietro

Consente di tornare alla schermata precedente.



Tasto di accensione/blocco

Consente di accendere e spegnere il telefono, bloccare/sbloccare lo schermo, attivare o disattivare la modalità aereo e modificare la suoneria.

Tasto Menu

Consente di visualizzare le opzioni disponibili.

NOTA: Sensore di prossimità

Quando si ricevono e si effettuano chiamate, il sensore di prossimità disattiva automaticamente la retroilluminazione e blocca lo schermo a sfioramento quando il telefono viene avvicinato all'orecchio. Grazie al blocco automatico, la batteria dura di più e si evita di attivare involontariamente lo schermo a sfioramento durante le chiamate.

ATTENZIONE

Non collocare oggetti pesanti sul telefono e prestare attenzione a non sedersi sul telefono, se riposto in tasca, per evitare di danneggiare il display LCD e lo schermo a sfioramento. Non coprire il sensore di prossimità del display LCD con pellicole protettive per evitarne il malfunzionamento.

Tasti volume

- **Nella schermata iniziale:** consentono di controllare il volume della suoneria.
- **Durante una chiamata:** consentono di controllare il volume dell'auricolare.
- **Durante la riproduzione di musica o video:** consentono di controllarne il volume in maniera continua.



Tasto di accensione/blocco

Presa auricolare da 3,5 mm

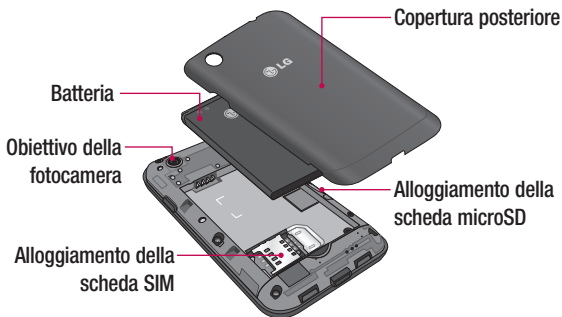


Microfono

Caricabatterie/
porta USB



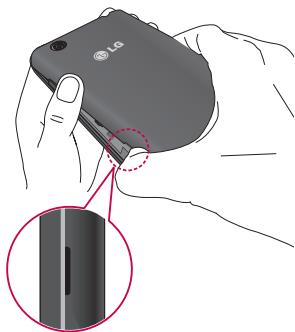
NOTA: Fare attenzione a non bloccare il microfono con la mano durante le chiamate.



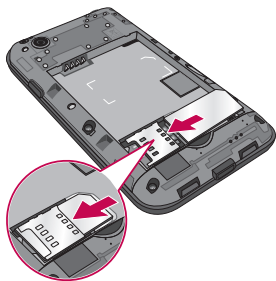
Installazione della scheda SIM e della batteria

Prima di iniziare a descrivere le funzionalità del nuovo telefono, è necessario impostarlo.

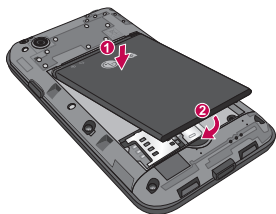
- 1 Per rimuovere la copertura posteriore, tenere saldamente in mano il telefono. Con l'altra mano, sollevare il coperchio posteriore con l'unghia del pollice come mostrato nella figura.



- 2** Far scorrere la scheda SIM nell'apposito alloggiamento come indicato nell'immagine. Assicurarsi che i contatti dorati presenti sulla scheda siano rivolti verso il basso.



- 3** Inserire la batteria in posizione allineando i contatti dorati del telefono alla batteria (1) e premendo fino a farla scattare in posizione (2).

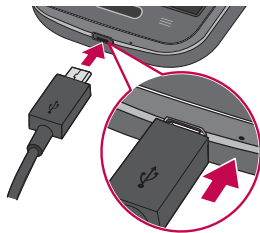


- 4 Allineare il coperchio posteriore sull'alloggiamento della batteria (1) e premerlo leggermente finché non scatta in posizione (2).



Ricarica del telefono

La porta USB/ per la ricarica si trova nella parte inferiore del telefono. Inserire un'estremità del cavo USB nel telefono e collegare l'altra estremità a una presa elettrica.



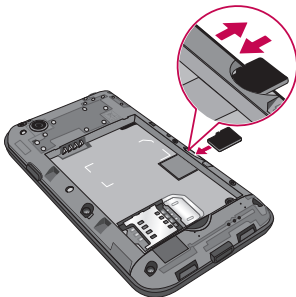
NOTA:

- Per aumentare la durata della batteria, caricarla completamente al primo utilizzo.
- Non aprire il coperchio posteriore mentre il telefono è in carica.

Uso della scheda di memoria

Assicurarsi di aver disattivato al scheda SD nel menu dei dispositivi di archiviazione prima di rimuoverla.

- 1 Rimuovere la copertura posteriore.
- 2 Inserire la scheda di memoria nell'alloggiamento. Assicurarsi che i contatti dorati siano rivolti verso il basso.




NOTA: Utilizzare solo schede di memoria compatibili con il telefono. In caso contrario, potrebbero verificarsi danni alla scheda e ai dati in essa memorizzati, nonché al telefono.

Per formattare la scheda di memoria:


La scheda di memoria potrebbe essere stata già formattata. In caso contrario, sarà necessario formattarla prima di iniziare a utilizzarla.

NOTA: Tutti i file nella scheda di memoria vengono eliminati nel momento in cui la scheda viene formattata.


- 1 Toccare  per aprire l'elenco delle applicazioni.
- 2 Scorrere e toccare **Impostazioni > Archiviazione**.
- 3 Toccare **Smonta scheda SD**.
- 4 Toccare **Cancella scheda SD > Cancella scheda SD > Cancella tutto**.
- 5 Se è stata impostata una sequenza di blocco, immettere la sequenza di blocco e selezionare **Cancella tutto**.

Blocco e sblocco dello schermo

Se non si utilizza il telefono per un certo periodo di tempo, lo schermo verrà disattivato e bloccato automaticamente. Ciò consente di prevenire la pressione accidentale dei tasti e di limitare il consumo della batteria.

Quando non si utilizza il telefono, premere il **tasto di accensione/blocco**  per bloccare il telefono.



Se sono presenti programmi in esecuzione durante il blocco dello schermo, l'esecuzione di tali programmi potrebbe avvenire nella modalità di blocco. Per evitare che vengano addebitati costi aggiuntivi, si consiglia di chiudere tutti i programmi prima di inserire la modalità di blocco (ad es. chiamate, accesso Web e comunicazioni dati).

Per riattivare il telefono, premere il **tasto di accensione/blocco** . Viene visualizzato il blocco schermo. Toccare e scorrere il blocco schermo in qualsiasi direzione per sbloccare lo schermo. Si apre l'ultima schermata visualizzata.

Knock Code

È possibile sbloccare lo schermo quando non è attivo sfiorando l'area e la sequenza corrette.

Per attivare la funzione Knock Code

- 1 Premere  >  > scheda **Applicazioni** > **Impostazioni** > **Blocco schermo** > **Seleziona il blocco dello schermo** > **Knock Code**.
- 2 Questa operazione consente di aprire una schermata che guiderà l'utente nel processo di selezione della sequenza di sblocco. È necessario creare un Backup PIN come misura di sicurezza nel caso in cui si dimentichi la sequenza di sblocco.

SUGGERIMENTO: Tocca due volte sullo schermo per accendere il display quando il Knock Code (Codice Toc Toc) non è attivo.

TOC TOC

È possibile attivare/disattivare lo schermo semplicemente sfiorando due volte.

Per attivare la funzione Accendi lo schermo

- 1 Premere  >  > scheda **Applicazioni** > **Impostazioni** > **Movimento**.
- 2 Inserire un segno di spunta su **Funzione Toc Toc**.


Sfiorare due volte il centro dello schermo per sbloccarlo. Per bloccare lo schermo, sfiorare due volte la barra di stato in una schermata qualsiasi (ad eccezione del mirino della fotocamera) o un'area vuota nella schermata home.

NOTA: Quando lo schermo è spento, assicurarsi di non coprire il sensore di prossimità. Se il sensore è coperto, lo schermo si spegne immediatamente per evitare l'accensione accidentale quando il telefono è in tasca o in borsa.

Passaggio tra applicazioni

La multifunzionalità diventa semplice con Android, in quanto le applicazioni aperte rimangono in esecuzione anche aprendone altre. Non è necessario chiudere un'applicazione per aprirne un'altra. È possibile utilizzare e passare tra diverse applicazioni aperte. Android è in grado di gestire tutte le applicazioni, chiudendole o avviandole secondo necessità ed evitando che quelle inattive consumino risorse inutilmente.

Passaggio tra applicazioni

- Tenere premuto il **tasto Home** . Verrà visualizzato un elenco di applicazioni utilizzate di recente. Premere quindi l'applicazione a cui si desidera accedere.
- Per rimuovere un'applicazione dall'elenco, trascinare l'anteprima dell'applicazione verso sinistra o verso destra.

Per arrestare/uscire da un'applicazione

- 1 Dalla schermata iniziale, premere il **tasto Menu** , poi selezionare **Impostazioni** > **Applicazioni**.
- 2 Selezionare una delle schede nella parte superiore della schermata, scegliere l'applicazione desiderata e toccare **Termina** (o **Stop**) per arrestare l'applicazione.

Schermata principale

Suggerimenti per lo schermo a sfioramento

Di seguito, vengono forniti alcuni suggerimenti su come utilizzare il telefono.

Premere o toccare – Con un'unica pressione del dito è possibile selezionare elementi, collegamenti, collegamenti rapidi e lettere sulla tastiera su schermo.

Tenere premuto – Tenere premuta una voce sullo schermo toccandola senza sollevare il dito finché non viene eseguita l'azione. Ad esempio, per accedere alle opzioni disponibili di un contatto, tenere premuto il contatto nell'elenco Contatti fino a quando non viene attivato il menu di scelta rapida.

Trascinare – Tenere premuto un elemento per un secondo, quindi spostare il dito sulla schermata senza sollevarlo fino a quando non si raggiunge la posizione desiderata. È possibile trascinare gli elementi sulla schermata Home per riposizionarli.

Scorrere – Per spostarsi da una schermata all'altra o scorrere lungo la schermata, muovere rapidamente il dito attraverso la superficie dello schermo, senza fermarsi dal momento del contatto (per evitare che si attivi il trascinarsi di elementi). Ad esempio, è possibile scorrere verso l'alto o verso il basso di un elenco oppure spostarsi tra diverse schermate Home muovendo il dito da sinistra a destra (e viceversa).

Doppio tocco – Premere due volte per attivare la funzione di zoom su una pagina Web o una cartina. Ad esempio, premere velocemente due volte sulla sezione di una pagina Web per regolare la sezione in modo tale che rientri nella larghezza dello schermo. È inoltre possibile premere due volte per attivare la funzione di zoom (ingrandimento o riduzione) quando si visualizza una foto o quando si utilizza la funzione Mappe.

Ingrandire/ridurre – Avvicinare o allontanare il pollice e l'indice per attivare la funzione di zoom rispettivamente per ingrandire o ridurre gli elementi durante la navigazione su browser, la visualizzazione di immagini e l'uso della funzione Mappe.

Ruotare lo schermo – Da molte applicazioni e menu, l'orientamento dello schermo si regola in base all'orientamento fisico del dispositivo.

NOTA:

- Per selezionare un elemento, sfiorare il centro dell'icona.
- Non esercitare una pressione eccessiva, poiché lo schermo a sfioramento è abbastanza sensibile da rilevare uno sfioramento leggero.
- Toccare l'opzione desiderata con la punta del dito. Fare attenzione a non sfiorare i tasti circostanti.

Sfondo

Per visualizzare i pannelli della schermata iniziale, è sufficiente fare scorrere il dito verso sinistra o verso destra. È possibile personalizzare ciascun pannello con applicazioni, download, widget e sfondi precaricati o scaricati.



Nella parte inferiore della schermata iniziale sono disponibili i tasti di scelta rapida. I tasti di scelta rapida consentono di accedere direttamente e in modo semplice alle funzioni più utilizzate.

NOTA: Per aggiungere un'icona, trascinarla nella barra dei tasti di scelta rapida e rilasciarla. Per rimuovere un'icona, trascinarla al di fuori della barra dei tasti di scelta rapida.

Personalizzazione della schermata iniziale

È possibile personalizzare la schermata iniziale aggiungendo applicazioni, download, widget o sfondi. Per utilizzare il telefono in modo più pratico, aggiungere le applicazioni e i widget preferiti alla schermata iniziale.

Per aggiungere elementi alla schermata iniziale:

- 1 Tenere premuta la parte vuota della schermata Home.
- 2 Sfiocare la scheda desiderata. Scegliere tra **Applicazioni** e **Widget**.
- 3 Trascinare l'icona dell'applicazione selezionata nella posizione desiderata e rilasciare il dito.

Per eliminare un elemento dalla schermata iniziale:


- Tenere premuta l'icona che si desidera rimuovere, poi trascinarla verso  e rilasciarla.

SUGGERIMENTO! Per aggiungere l'icona di un'applicazione alla schermata iniziale dalla schermata Applicazioni, tenere premuta l'applicazione che si desidera aggiungere e trascinarla nella posizione desiderata.

SUGGERIMENTO! Uso delle cartelle

Per una migliore organizzazione, è possibile raggruppare diverse icone delle applicazioni in una cartella. Trascinare l'icona di un'applicazione su un'altra icona nella schermata iniziale e verrà creata una cartella che contiene entrambe le icone.

Per personalizzare le icone delle applicazioni nella schermata home

- 1 Tenere premuta l'icona di un'applicazione fino a quando non viene sbloccata dalla posizione corrente, quindi rilasciarla.
Nell'angolo superiore destro, viene visualizzata l'icona di modifica .
- 2 Sfiore nuovamente l'icona dell'applicazione e selezionare le dimensioni e l'aspetto desiderati.
- 3 Sfiore **OK** per salvare la modifica.

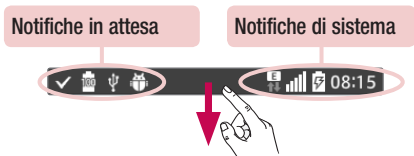
Notifiche

Con Notifiche si ricevono avvisi relativi all'arrivo di nuovi messaggi, a eventi del calendario e a sveglie, nonché a eventi in corso, ad esempio quando vengono scaricati video.

Nell'area delle notifiche, è possibile visualizzare lo stato corrente del telefono e le notifiche in attesa.

Quando arriva una notifica, la relativa icona viene visualizzata nella parte superiore dello schermo. Le icone relative alle notifiche in attesa vengono visualizzate a sinistra, mentre le icone di sistema, ad esempio Wi-Fi o livello della batteria appaiono a destra.



NOTA: Le opzioni disponibili possono variare a seconda dell'area geografica o del provider di servizi.



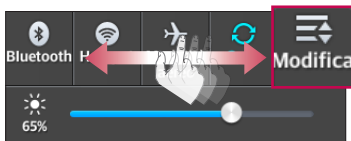
Impostazioni rapide

Le Impostazioni rapide consentono di passare facilmente da un'impostazione all'altra per funzioni quali Wi-Fi, gestione della luminosità dello schermo e altro ancora. Per accedere alle Impostazioni rapide, aprire l'area delle notifiche. La barra delle Impostazioni rapide è posizionata nella parte superiore dell'area delle notifiche.

Per riorganizzare gli elementi di impostazione rapida dell'area delle notifiche

Trascinare la barra delle Impostazioni rapide verso destra e toccare . Tenere premuto  di fianco agli elementi che si desidera spostare e trascinarlo nella posizione scelta. Selezionare la casella di controllo di fianco a ciascun elemento per aggiungerlo alla barra delle Impostazioni rapide.

NOTA: Toccare e tenere premuta un'icona dalle Impostazioni rapide per visualizzare il menu delle impostazioni della funzione.



Icone delle notifiche sulla barra di stato

Le icone delle notifiche vengono visualizzate sulla barra di stato nella parte superiore dello schermo per segnalare chiamate perse, nuovi messaggi, eventi del calendario, stato del dispositivo e altro ancora.



Le icone elencate nella tabella di seguito sono alcune delle più comuni.

Icona	Descrizione	Icona	Descrizione
	Nessun segnale		Batteria completamente carica
	Modalità aereo		Batteria in carica
	Rete Wi-Fi connessa		Download dati in corso
	Auricolare con fili		Caricamento dati in corso
	Chiamata in corso		Acquisizione GPS in corso
	Ricezione dati sulla posizione da GPS in corso		Chiamata persa
	Sincronizzazione dati in corso		Funzione Bluetooth attiva
	Nuovo messaggio Gmail		Avviso di sistema
	Nuovo messaggio di appuntamento		Allarme impostato
	Nuovo messaggio di testo/ multimediale		Nuovo messaggio vocale
	Riproduzione brano in corso		Suoneria disattivata
	Il telefono è collegato al PC mediante cavo USB		Modalità Risparmio energetico attivata

NOTA: La posizione delle icone nella barra di stato può essere diversa in base alle funzioni, alle funzionalità e alle applicazioni in uso.

Tastiera sullo schermo

È possibile immettere testo utilizzando la tastiera visualizzata sullo schermo. La tastiera sullo schermo viene visualizzata automaticamente per consentire l'immissione del testo desiderato. Per visualizzare la tastiera manualmente, è sufficiente toccare un campo di testo in cui si desidera immettere del testo.

Utilizzo della tastiera e inserimento del testo

 Toccare una volta per inserire una lettera maiuscola. Toccare due volte per scrivere l'intera parola/frase in maiuscolo.

  Toccare per passare dal tastierino numerico alla tastiera simboli.

 Toccare e tenere premuto per accedere alle impostazioni della tastiera LG.

 Toccare per inserire uno spazio.

 Toccare per creare una nuova riga nel campo del messaggio.

 Toccare per eliminare il carattere precedente.

Inserimento di caratteri speciali

La tastiera LG consente di inserire caratteri speciali (ad esempio "á") durante la digitazione.




Per inserire "á", ad esempio, tenere premuto il tasto "a" fino a quando non vengono visualizzati i caratteri speciali. Selezionare il carattere speciale desiderato.

NOTA: Un simbolo nell'angolo in alto a destra del tasto indica che sono disponibili caratteri speciali per tale tasto.


Configurazione di un account Google

La prima volta che si apre un'applicazione Google nel telefono, viene richiesto di effettuare l'accesso mediante il proprio account Google esistente. Se non si dispone di un account Google, verrà richiesto di crearne uno.

Creazione di un account Google

- 1 Nella schermata iniziale, premere  per aprire la schermata delle applicazioni.
- 2 Selezionare **Impostazioni**  > **Account e sincronizzazione** > **Aggiungi account** > **Google** > **Nuovo** per avviare la procedura guidata di impostazione Gmail.
- 3 Toccare un campo di testo per aprire la tastiera, quindi immettere il proprio nome e il nome utente per l'account Google. Durante l'immissione del testo, è possibile passare al campo di testo successivo toccando **Avanti** sulla tastiera.
- 4 Dopo aver immesso il nome e il nome utente, toccare . Il telefono comunica con i server Google e verifica la disponibilità del nome utente.
- 5 Immettere due volte la password. Seguire le istruzioni e inserire le informazioni obbligatorie e facoltative relative all'account. Attendere la creazione di un account da parte del server.

Accesso all'account Google

- 1 Nella schermata di configurazione dell'account Google, sfiorare **Esistente**, immettere l'indirizzo e-mail e la password, quindi sfiorare .
- 2 Dopo aver effettuato l'accesso, è possibile utilizzare Gmail e Google
- 3 Dopo aver configurato l'account Google, il telefono viene automaticamente sincronizzato con l'account Google nel Web, in base alle impostazioni di sincronizzazione.

Dopo aver effettuato l'accesso, è possibile utilizzare Gmail, Play Store, eseguire il backup delle impostazioni nei server Google e utilizzare altri servizi Google sul telefono.

Connessione a reti e dispositivi

Wi-Fi

Con la funzione Wi-Fi, è possibile utilizzare l'accesso Internet ad alta velocità entro i confini della copertura del punto di accesso wireless (AP). Internet wireless con Wi-Fi, senza addebiti aggiuntivi.




Connessione alle reti Wi-Fi

Per utilizzare la funzione Wi-Fi del telefono, è necessario accedere a un punto di accesso wireless o a un "hotspot". Alcuni punti di accesso sono aperti ed è sufficiente connettersi ad essi. Altri sono nascosti o utilizzano funzioni di protezione; per potersi connettere a essi, è necessario configurare il telefono.

Per estendere la durata della batteria, disattivare la funzione Wi-Fi quando non è in uso.

NOTA: Se ci si trova al di fuori della zona di copertura Wi-Fi o se la funzione Wi-Fi è disattivata, l'operatore di telefonia mobile potrebbe applicare costi aggiuntivi per l'utilizzo dei dati del cellulare.

Attivazione della funzione Wi-Fi e connessione a una rete Wi-Fi

- 1 Dalla schermata iniziale, premere  > scheda **Applicazioni** (se necessario) > **Impostazioni**  > **Wi-Fi**.
- 2 Premere  per attivare il Wi-Fi e iniziare la ricerca delle reti Wi-Fi disponibili.
 - Le reti protette vengono indicate da un'icona di blocco.
- 3 Premere una rete per connettersi ad essa.
 - Se la rete è protetta, viene richiesto di immettere una password o altre credenziali. (per informazioni, contattare l'amministratore di rete).
- 4 Nella barra di stato vengono visualizzate le icone che indicano lo stato Wi-Fi.

Bluetooth




Grazie al Bluetooth è possibile condividere dati con altri dispositivi Bluetooth e collegarsi a un auricolare Bluetooth.

NOTA:

- LG non è responsabile della perdita, dell'intercettazione o dell'uso improprio di dati inviati o ricevuti tramite la funzione wireless Bluetooth.
- Accertarsi sempre di condividere e ricevere dati da dispositivi affidabili e adeguatamente protetti. Se vi sono ostacoli fra i dispositivi, la distanza operativa potrebbe ridursi.
- Alcuni dispositivi, in special modo quelli che non sono testati o approvati da Bluetooth SIG, possono essere incompatibili con il dispositivo in uso.

Attivazione del Bluetooth e associazione del telefono con un dispositivo Bluetooth


Prima di poter effettuare la connessione, è necessario accoppiare il telefono in uso con l'altro dispositivo desiderato.

- 1 Dalla schermata iniziale, premere  > scheda **Applicazioni** (se necessario) > **Impostazioni**  > **Bluetooth**.
- 2 Toccare  per attivare il Bluetooth.
- 3 Selezionare la casella di controllo di fianco al nome del telefono per rendere il telefono visibile ad altri dispositivi Bluetooth.
- 4 Verrà visualizzato un elenco di dispositivi disponibili. Selezionare dall'elenco il dispositivo con cui si desidera eseguire l'associazione.
- 5 In base al tipo di dispositivo, potrebbe essere necessario inserire codici corrispondenti, oppure l'associazione dei dispositivi avverrà automaticamente.

Al termine dell'operazione di associazione, il dispositivo in uso si connette all'altro dispositivo.

NOTA: Alcuni dispositivi, soprattutto gli auricolari o i kit vivavoce per auto, possono disporre di un PIN Bluetooth fisso, ad esempio 0000. Se il dispositivo dispone di un PIN, verrà richiesto di immetterlo.




Invio di dati tramite la funzione wireless Bluetooth

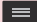
- 1 Selezionare un file o un elemento, ad esempio un contatto, un evento del calendario o un file multimediale dall'applicazione corrispondente o dall'applicazione **Download** 
- 2 Selezionare l'opzione per l'invio dei dati tramite Bluetooth.

NOTA: Il metodo di selezione dell'opzione può variare a seconda del tipo di dati.

- 3 Cercare un dispositivo abilitato Bluetooth ed eseguire l'associazione.

Ricezione di dati tramite la funzione wireless Bluetooth

- 1 Dalla schermata iniziale, premere  > scheda **Applicazioni** (se necessario) > **Impostazioni**  > **Bluetooth**.
- 2 Toccare  per attivare il Bluetooth.
- 3 Selezionare la casella di controllo di fianco al nome del telefono per rendere il telefono visibile ad altri dispositivi Bluetooth.

NOTA: Per selezionare il periodo di tempo per il quale il dispositivo sarà visibile, toccare il **tasto Menu**  > **Timeout visibilità**.

- 4 Selezionare **Accetta** per confermare che si desidera ricevere dati dal dispositivo.

Collegamento al PC tramite cavo USB

In questa sezione verrà illustrato come collegare il dispositivo a un PC tramite un cavo USB nelle diverse modalità di connessione USB.

Trasferimento di musica, foto e video tramite Media sync (MTP)

- 1 Collegare il telefono al computer utilizzando il cavo USB fornito con il telefono.
- 2 Sulla schermata del telefono è visualizzato un elenco dei tipi di connessione USB. È inoltre possibile aprire **Impostazioni > Connessione PC > Seleziona il metodo di connessione USB > Media sync (MTP)**.
- 3 È ora possibile visualizzare i contenuti multimediali del telefono sul computer e trasferire i file.

Sincronizzazione con Windows Media Player

Accertarsi che Windows Media Player sia installato sul PC.




- 1 Utilizzare il cavo USB per collegare il telefono a un PC con installato Windows Media Player.
 - 2 Selezionare l'opzione **Media sync (MTP)**. Una volta effettuata la connessione, sul PC viene visualizzata una finestra a comparsa.
 - 3 Aprire Windows Media Player per sincronizzare i file musicali.
 - 4 Modificare o immettere il nome del dispositivo nella finestra a comparsa (se necessario).
 - 5 Selezionare e trascinare i file musicali desiderati nell'elenco di sincronizzazione.
 - 6 Avviare la sincronizzazione.
- Per eseguire la sincronizzazione con Windows Media Player è necessario soddisfare i seguenti requisiti.


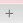
Elementi	Requisito
Sistema operativo	Microsoft Windows XP SP2, Vista o versione successiva
Versione Window Media Player	Windows Media Player 10 o versione successiva

- Se la versione di Windows Media Player è precedente alla 10, installare la versione 10 o superiore.



Chiamate

Per effettuare una chiamata

- 1 Nella schermata iniziale, premere  per aprire la tastiera.
- 2 Immettere il numero utilizzando la tastiera. Per eliminare una cifra, toccare .
- 3 Sfiurare  per effettuare una chiamata.
- 4 Per terminare una chiamata, toccare .



SUGGERIMENTO! Per inserire "+" per effettuare chiamate internazionali, tenere premuto  .

Come chiamare i contatti

- 1 Nella schermata iniziale, toccare  per aprire l'elenco dei contatti.
- 2 Far scorrere l'elenco dei contatti o toccare la casella **Cerca in rubrica** e immettere il nome del contatto. È anche possibile far scorrere la barra dell'alfabeto lungo il lato destro della schermata.
- 3 Nell'elenco, toccare  di fianco al contatto desiderato per effettuare la chiamata.

Ricezione e rifiuto di una chiamata

Quando lo schermo è bloccato/sbloccato

- Trascinare l'icona  in qualsiasi direzione per risposta a una chiamata in arrivo.
- Trascinare l'icona  in qualsiasi direzione per rifiuta una chiamata in arrivo.







SUGGERIMENTO! Rifiuta con messaggio

È possibile inviare un messaggio rapidamente utilizzando questa funzione. Questa opzione è utile se è necessario rifiutare una chiamata con un messaggio durante una riunione.

Regolazione del volume di chiamata



Per regolare il volume durante una chiamata, utilizzare i tasti Volume su/giù sulla parte sinistra del telefono.

Per effettuare una seconda chiamata

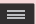
- 1 Durante la prima chiamata, toccare il **tasto Menu** , poi il tasto **Aggiungi** e comporre il numero. È anche possibile accedere a un elenco dei numeri chiamati di recente sfiorando  oppure cercare i contatti sfiorando  e selezionando il contatto da chiamare.
- 2 Sfiore  per effettuare la chiamata.
- 3 La chiamata iniziale è messa in attesa.
- 4 Toccare  se si desidera avviare una conferenza telefonica.
- 5 Per terminare le chiamate attive, toccare .

NOTA: L'addebito avviene per ogni chiamata effettuata.

Visualizzazione della cronologia chiamate



Nella schermata iniziale, toccare  e scegliere la scheda **Chiamate** . Viene visualizzato l'elenco completo di tutte le chiamate vocali effettuate, ricevute e perse.

SUGGERIMENTO!

- Sfiare ogni registro delle chiamate per visualizzare data, ora e durata della chiamata.
- Toccare il **tasto Menu** , poi toccare **Elimina tutto**, per cancellare tutti gli elementi registrati, oppure **Elimina** per cancellare i singoli elementi.

Impostazioni chiamate


È possibile configurare le impostazioni delle chiamate, ad esempio la deviazione chiamate e le altre funzioni specifiche offerte dal gestore utilizzato.

- 1 Nella schermata iniziale, sfiorare .
- 2 Premere il **tasto Menu** .
- 3 Toccare **Impostazioni chiamate**, quindi scegliere le opzioni da modificare.




Rubrica

Aggiungere contatti nel telefono e sincronizzarli con i contatti dell'account Google o con altri account che supportano tale funzione.

Ricerca di un contatto

- 1 Nella schermata iniziale, toccare  per aprire l'elenco dei contatti.
- 2 Toccare la casella **Cerca in rubrica** e immettere il nome del contatto. È anche possibile far scorrere la barra dell'alfabeto lungo il lato destro della schermata.


Aggiunta di un nuovo contatto

- 1 Nella schermata iniziale, premere  e inserire il numero del nuovo contatto.
- 2 Toccare > **Nuovo contatto**.
- 3 Se si desidera aggiungere un'immagine al nuovo contatto, premere . Scegliere **Scatta foto** o **Seleziona dalla Galleria**.
- 4 Toccare  nella parte superiore della schermata e selezionare l'account nel quale si desidera salvare il contatto.
- 5 Sfiocare una categoria di informazioni contatto e inserire i dettagli relativi al contatto.
- 6 Sfiocare **Salva**.



Contatti preferiti

È possibile classificare i contatti chiamati più di frequente come Preferiti.



Aggiunta di un contatto ai preferiti

- 1 Nella schermata iniziale, toccare  per aprire l'elenco dei contatti.
- 2 Premere un contatto per visualizzarne i dettagli.
- 3 Premere la stella alla destra del nome del contatto. La stella diventa gialla.

Rimozione di un contatto dall'elenco dei preferiti

- 1 Nella schermata iniziale, toccare  per aprire l'elenco dei contatti.
- 2 Sfiare la scheda  e scegliere un contatto per visualizzarne i relativi dettagli.
- 3 Toccare la stella gialla a destra del nome del contatto. La stella diventa grigia e il contatto viene rimosso dai preferiti.

Creazione di un gruppo

- 1 Nella schermata iniziale, toccare  per aprire l'elenco dei contatti.
- 2 Toccare la scheda **Gruppi**, quindi toccare il **tasto Menu**  > **Nuovo gruppo**.
- 3 Assegnare un nome al nuovo gruppo. È possibile anche assegnare una suoneria al nuovo gruppo.
- 4 Sfiare **Salva** per salvare il gruppo.



NOTA: Se si elimina un gruppo, i contatti assegnati a tale gruppo non andranno persi, ma resteranno memorizzati nei contatti.

Messaggi

Il telefono combina SMS ed MMS in un solo menu intuitivo e facile da usare.


NOTA: L'impostazione dei messaggi LG deve essere l'applicazione SMS predefinita. Se non è così, alcune funzioni dei messaggi saranno limitate.

Invio di un messaggio

- 1 Sfiare  nella schermata iniziale, quindi  per aprire un messaggio vuoto.
- 2 Immettere il nome o il numero di un contatto nel campo **A**. Quando si inserisce il nome del contatto, vengono visualizzati i contatti corrispondenti. È possibile premere un destinatario suggerito. È possibile aggiungere più contatti.

NOTA: All'utente verrà addebitato un messaggio di testo per ogni persona a cui viene inviato il messaggio.

- 3 Sfiare il campo di testo e iniziare a comporre il messaggio.
- 4 Premere il **tasto Menu**  per accedere alle seguenti opzioni.

SUGGERIMENTO! È possibile sfiorare l'icona  per allegare il file che si desidera condividere.

- 5 Premere **Invia** per inviare il messaggio.
- 6 Le risposte vengono visualizzate sullo schermo. Durante la visualizzazione e l'invio di messaggi aggiuntivi, viene creato un thread dei messaggi.

ATTENZIONE

- Il limite di 160 caratteri varia da un paese all'altro a seconda della lingua e della modalità di codifica del messaggio di testo.
- Se si aggiunge un file immagine, video o audio a un messaggio di testo, questo viene automaticamente convertito in un messaggio multimediale e vengono applicate le tariffe corrispondenti.

Visualizza

I messaggi non letti sono i primi nell'elenco. Gli altri messaggi scambiati con una persona vengono visualizzati in un thread in modo da ottenere una pratica panoramica della conversazione.

Modifica delle impostazioni per i messaggi

Le impostazioni per i messaggi del telefono sono predefinite e consentono l'invio immediato dei messaggi. È possibile modificare le impostazioni a seconda delle preferenze personali.

- Aprire l'applicazione **Messaggi** e toccare il **tasto Menu**  > **Impostazioni**.

Email

È possibile utilizzare l'applicazione Email per leggere i messaggi e-mail da servizi come Gmail. L'applicazione Email supporta i seguenti tipi di account: POP3, IMAP ed Exchange. Il provider di servizi o l'amministratore del sistema sono in grado di fornire le impostazioni dell'account necessarie.

Gestione di un account e-mail

Alla prima apertura dell'applicazione Email, viene visualizzata l'installazione guidata che consente di configurare un account e-mail.

Dopo l'installazione iniziale, nell'applicazione Email viene visualizzato il contenuto della posta in arrivo. Se sono stati aggiunti più account, è possibile passare da un account all'altro.

Per aggiungere un altro account e-mail:

- Aprire l'applicazione **Email** e toccare il **tasto Menu**  > **Impostazioni** > **Aggiungi account**.

Per modificare le impostazioni di un account e-mail:

- Aprire l'applicazione **Email** e toccare il **tasto Menu**  > **Impostazioni**. Quindi toccare **Impostazioni generali** per configurare le impostazioni per tutti gli account oppure toccare un singolo account per configurare solo le impostazioni ad esso relative.

Per cancellare un account e-mail:

- Aprire l'applicazione **Email** e toccare il **tasto Menu**  > **Impostazioni** > **tasto Menu**  > **Rimuovi account** > toccare un account > **Rimuovi** > **Si**.




Attività con le cartelle Account

Aprire l'applicazione **Email** e toccare il **tasto Menu**  > **Cartelle**.

Ogni account dispone delle cartelle Ricevuti, In uscita, Inviati e Bozze. A seconda delle funzioni supportate dal provider di servizi dell'account, sono disponibili cartelle aggiuntive.

Composizione e invio di e-mail

Per comporre e inviare un messaggio

- 1 Nell'applicazione **Email**, toccare .
- 2 Immettere un indirizzo per il destinatario finale del messaggio. Mentre si inserisce il testo, vengono proposti gli indirizzi corrispondenti dalla Rubrica. Separare più indirizzi tramite punto e virgola.
- 3 Toccare il campo **Cc/Ccn** per mettere altri destinatari in copia. Se necessario, toccare  per allegare file.
- 4 Toccare il campo di messaggio per immettere il testo.
- 5 Toccare  per inviare il messaggio e-mail.

Se non si è collegati a una rete, ad esempio quando si lavora in modalità aereo, i messaggi inviati verranno memorizzati nella cartella In uscita finché non ci si connette nuovamente a una rete. Se ci sono messaggi in sospeso, la cartella Posta in uscita viene visualizzata sulla schermata Account.

SUGGERIMENTO! Quando si riceve una nuova email nella casella di posta Ricevuti, viene segnalata una notifica tramite un segnale acustico o una vibrazione (in base alle impostazioni di suoneria e vibrazione).

Fotocamera

Per aprire l'applicazione Fotocamera, toccare **Fotocamera**  nella schermata iniziale.



Introduzione al mirino



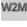












- ❶ **Impostazioni** – Toccare questa icona per aprire il menu delle impostazioni.
- ❷ **Modalità Video** – Toccare questa icona per passare alla modalità Video.
- ❸ **Cattura** – Consente di scattare una foto.
- ❹ **Galleria** – Sfiare per visualizzare l'ultima foto acquisita. Consente di accedere alla galleria e di visualizzare le foto salvate dalla modalità fotocamera.

NOTA: La capacità della memoria può essere diversa in base alle impostazioni configurate per la fotocamera.

Uso delle impostazioni avanzate

Nel mirino, premere  per aprire le opzioni avanzate. È possibile modificare le impostazioni della fotocamera scorrendo l'elenco. Una volta selezionata l'opzione, premere il **tasto Indietro** .


	In questo modo è possibile scattare una fotografia tramite un comando vocale. Dire Cheese, Smile, Whisky, Kimchi o LG per scattare una foto.
	Consente di definire e controllare la quantità di luce al momento dell'acquisizione dell'immagine.
	È anche possibile scegliere le dimensioni dell'immagine.
	L'opzione ISO determina la sensibilità del sensore luminoso della fotocamera. La sensibilità della fotocamera è direttamente proporzionale al valore ISO. Questa opzione è utile in condizioni di scarsa luminosità quando non è possibile utilizzare il flash.
	Consente di migliorare il bilanciamento del bianco in diverse condizioni di illuminazione.
	Consente di applicare effetti colore alle foto.
	Consente di impostare un ritardo dopo aver premuto il pulsante di acquisizione. Ideale se si desidera includere nella foto anche chi scatta.
	Consente di utilizzare i servizi di localizzazione disponibili sul telefono. Questa funzionalità consente di scattare foto ovunque ci si trovi e di contrassegnarle con informazioni sulla località. Se si caricano foto contrassegnate in un blog in grado di supportare la funzionalità Info GPS, è possibile visualizzarle utilizzando la mappa.
	Consente di selezionare il suono dello scatto.

	Consente di selezionare l'operazione da svolgere quando si premono i tasti del volume. Scegliere tra Cattura e Zoom .
	Impostare la posizione in cui si desidera salvare le immagini.
	Toccare ogni qualvolta si desidera conoscere il funzionamento di una funzione. Questa icona consentirà all'utente di accedere a una guida rapida.
	Consente di ripristinare tutte le impostazioni predefinite della fotocamera.

SUGGERIMENTO!




- Quando si esce dall'applicazione fotocamera, alcune impostazioni come bilanciamento del bianco, effetto colore, timer e modalità scena tornano ai valori predefiniti. Prima di scattare la foto successiva, verificare le impostazioni.
- Il menu Impostazione è in sovrapposizione sul mirino; pertanto, quando si modificano elementi quali il colore o la qualità della foto, è possibile visualizzare in anteprima le modifiche apportate dietro al menu Impostazioni.

Per scattare una foto

- 1 Aprire l'applicazione **Fotocamera**.
- 2 Tenendo il telefono in posizione orizzontale, puntare l'obiettivo verso il soggetto da ritrarre.
- 3 Sfiare  per scattare la foto.

Dopo avere scattato una foto

Toccare l'anteprima dell'immagine nella parte inferiore della schermata per visualizzare l'ultima foto scattata. Scegliere di visualizzare la foto nella Galleria.

	Premere per scattare subito un'altra foto.
	Sfiorare per inviare una foto o condividerla tramite servizi di social network.
	Sfiorare per eliminare la foto.

SUGGERIMENTO! Se nel telefono è impostato l'account di un social network, è possibile condividere la foto con la corrispondente comunità.

NOTA: Per il download dei messaggi multimediali in roaming possono essere applicati costi aggiuntivi.

Premere il **tasto Menu**  per accedere alle seguenti opzioni avanzate.

Usa immagine come – Toccare per utilizzare la foto come **Foto del contatto**, **Sfondo schermata Home**, **Sfondo blocco schermo** o **Sfondo**.

Sposta – Sfiorare per spostare la foto in un altro album.

Copia – Sfiorare per copiare la foto selezionata e salvarla in un altro album.

Copia in Appunti – Toccare per copiare la foto e archivarla in Clip Tray.

Rinomina – Sfiora per modificare il nome della foto selezionata.

Ruota a sinistra/destra – Toccare per ruotare l'immagine verso destra o verso sinistra.

Ritaglia – Consente di ritagliare la foto.

Modifica – Toccare questa opzione per modificare la foto.

Presentazione – Consente di visualizzare una presentazione di tutte le foto.

Aggiungi località – Consente di aggiungere alla foto informazioni sulla posizione.

Dettagli – Visualizza informazioni sulla foto.

Visualizzazione delle foto salvate

È possibile accedere alle foto salvate in modalità fotocamera. È sufficiente toccare l'anteprima dell'immagine nella parte inferiore dello schermo e viene visualizzata la galleria.

- Per visualizzare altre foto, scorrere a sinistra o a destra.
- Per ingrandire o ridurre, toccare due volte lo schermo oppure posizionare due dita e allontanarle (avvicinare le dita per ridurre).

Videocamera

Per aprire la videocamera, selezionare **Fotocamera**  nella schermata iniziale, quindi toccare  per passare alla modalità video.



Introduzione al mirino












- 1 Impostazioni** – Toccare questa icona per aprire il menu delle impostazioni.
- 2 Modalità fotocamera** – Toccare questa icona per passare alla modalità fotocamera.
- 3 REC** – Consente di avviare la registrazione.
- 4 Galleria** – Sfiocare per visualizzare l'ultimo video registrato. Consente di accedere alla galleria e di visualizzare i video salvati senza uscire dalla modalità video.




NOTA: Quando si registra un video, posizionare due dita sullo schermo e avvicinarle per utilizzare la funzione Zoom.

Uso delle impostazioni avanzate

Nel mirino, premere  per aprire le opzioni avanzate. Una volta selezionata l'opzione, sfiorare il **tasto Indietro** .

	Sfiorare per impostare le dimensioni (in pixel) del video da registrare.
	Consente di definire e controllare la quantità di luce al momento dell'acquisizione del video.
	Consente di migliorare il bilanciamento del bianco in diverse condizioni di illuminazione.
	Consente di scegliere un effetto colore per il video.
	Consente di utilizzare i servizi di localizzazione disponibili sul telefono per le info GPS. NOTA: Questa funzione è disponibile solo quando il GPS è attivo o connesso alla rete.
	Consente di selezionare l'operazione da svolgere quando si premono i tasti del volume. Scegliere tra REC e Zoom .
	Impostare la posizione in cui si desidera salvare i video.
	Toccare ogni qualvolta si desidera conoscere il funzionamento di una funzione. Questa icona consentirà all'utente di accedere a una guida rapida.
	Consente di ripristinare tutte le impostazioni predefinite della videocamera.

Registrazione rapida di un video

- 1 Aprire l'applicazione **Fotocamera** e toccare il pulsante **Modalità video** .
- 2 Sullo schermo viene visualizzato il mirino della videocamera.
- 3 Tenendo il telefono, puntare l'obiettivo verso il soggetto desiderato nel video.
- 4 Per avviare la registrazione, sfiorare  una volta.
- 5 Verrà visualizzato un timer che mostra la durata del video.
- 6 Sfiore  per interrompere la registrazione.

Dopo la registrazione di un video

Toccare l'anteprima dell'immagine nella parte inferiore della schermata per visualizzare l'ultimo video registrato.



Sfiore per registrare subito un altro video.



Sfiore per inviare un video o condividerlo tramite servizi di social network.



Sfiore per eliminare il video.

Per guardare i video salvati



- 1 Nel mirino, toccare l'anteprima dell'immagine nella parte inferiore dello schermo.
- 2 La galleria verrà visualizzata sullo schermo.
- 3 Premere un video per riprodurlo automaticamente.

Regolazione del volume durante la visualizzazione di un video

Per regolare il volume di un video durante la riproduzione, utilizzare i tasti del volume sul lato sinistro del telefono.

Galleria

È possibile memorizzare file multimediali in una scheda di memoria interna o esterna, in modo da poter accedere facilmente a tutti i file multimediali. Utilizzare questa applicazione per visualizzare file multimediali quali immagini e video.

- Dalla schermata iniziale, premere  > scheda **Applicazioni** (se necessario) > **Galleria** .

NOTA:

- A seconda del software installato sul dispositivo, alcuni formati non sono supportati.
- A seconda della modalità in cui sono stati codificati, alcuni file potrebbero non essere riprodotti correttamente.

Visualizzazione delle immagini

Aprire la galleria per visualizzare gli album disponibili. Quando un'immagine viene salvata da un'altra applicazione, ad esempio Email, la cartella di download viene automaticamente creata per contenere l'immagine. Analogamente, l'acquisizione di una screenshot crea automaticamente la cartella Screenshot. Selezionare una cartella da aprire.

Le immagini vengono visualizzate per data di creazione in una cartella. Selezionare un'immagine per visualizzarla a schermo intero. Scorrere verso sinistra o destra per visualizzare l'immagine precedente e successiva.

Ingrandimento e riduzione

Utilizzare uno dei metodi riportati di seguito per ingrandire un'immagine:

- Premere due volte in qualsiasi punto per ingrandire la visualizzazione.
- Separare due dita in qualsiasi punto per ingrandire la visualizzazione. Avvicinare le dita per ridurre la visualizzazione e premere due volte per tornare.


Riproduzione dei video

I file video vengono visualizzati con l'icona  nell'anteprima. Selezionare un video da guardare e toccare .

NOTA:

- A seconda del software del dispositivo, alcuni formati di file non sono supportati.
- Se le dimensioni del file superano la memoria disponibile, all'apertura può verificarsi un errore.

Modifica di foto/video


Durante la visualizzazione di una foto/video, toccare il **tasto Menu**  e utilizzare le opzioni di modifica avanzate.

Eliminazione delle immagini

Utilizzare uno dei metodi riportati di seguito:

- In un album, toccare  e selezionare le foto/i video, quindi toccare **Elimina**.
- Durante la visualizzazione di una foto/video, toccare .



Impostazione di una foto come sfondo

Durante la visualizzazione di una foto, sfiorare il **tasto Menu**  e selezionare **Usa immagine come** per impostare l'immagine come sfondo della schermata iniziale o della schermata di blocco.




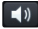



Video

Il telefono dispone di un lettore video che consente di riprodurre i propri video preferiti.

Riproduzione di un filmato

- 1 Dalla schermata iniziale, premere  > scheda **Applicazioni** (se necessario) > **Video**
.
- 2 Selezionare il video da riprodurre.





	Toccare per mettere in pausa o riprendere la riproduzione del video.
	Toccare per andare avanti di 10 secondi.
	Toccare per tornare indietro di 10 secondi.
	Toccare per gestire il volume del video.
	Toccare per modificare la proporzione della schermata di un video.
	Premere per acquisire un'immagine durante la riproduzione di un video.
	Toccare per bloccare/sbloccare la schermata di un video.

Per modificare il volume durante la riproduzione di un video, premere i tasti volume sul lato sinistro del telefono.

Toccare e tenere premuto un video nell'elenco. Verranno visualizzate le opzioni **Condividi**, **Elimina** e **Dettagli**.

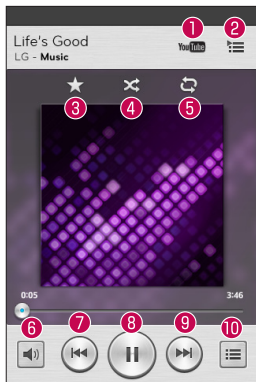
NOTA: Durante la visualizzazione di un video, far scorrere il lato sinistro della schermata verso l'alto o verso il basso per regolare la luminosità. Far scorrere il lato destro della schermata verso l'alto o verso il basso per regolare il volume.

Musica



Il telefono dispone di un lettore musicale che consente di riprodurre i propri brani preferiti. Per accedere al lettore musicale, nella schermata iniziale, premere  > scheda **Applicazioni** (se necessario) > **Musica** .

Riproduzione di un brano

- 1 Dalla schermata iniziale, premere  > scheda **Applicazioni** (se necessario) > **Musica** .
- 2 Sfiore la scheda **Brani**.
- 3 Selezionare il brano da riprodurre.



1		Toccare per cercare il brano con YouTube.
2		Sfiorare per visualizzare la playlist corrente.
3		Toccare per aggiungere il brano ai preferiti.
4		Sfiorare per impostare la modalità casuale.
5		Sfiorare per impostare la modalità di ripetizione.
6		Sfiorare per regolare il volume della musica.
7		Sfiorare per ritornare all'inizio del brano. Sfiorare due volte per tornare al brano precedente. Toccare e tenere premuto per tornare indietro di 3 secondi alla volta.
8		Toccare per effettuare una pausa o riprendere la riproduzione.

9 	Sfiorare per passare al brano successivo dell'album o della playlist. Toccare e tenere premuto per avanzare di 3 secondi alla volta.
10 	Sfiorare per passare alla libreria.

Per modificare il volume durante l'ascolto di musica, premere i tasti volume sul lato sinistro del telefono.

Toccare e tenere premuto un brano nell'elenco per accedere alle seguenti opzioni: **Play**, **Aggiungi a playlist**, **Condividi**, **Usa come suoneria**, **Elimina**, **Dettagli** e **Ricerca**.




NOTA:


A seconda del software del dispositivo, alcuni formati di file non sono supportati.

- Se le dimensioni del file superano la memoria disponibile, all'apertura può verificarsi un errore.
- I file musicali potrebbero essere protetti da copyright in base ai trattati internazionali e alle leggi nazionali in materia. È pertanto severamente vietato riprodurre o copiare i brani musicali senza autorizzazione o licenza. In alcuni paesi è vietata la duplicazione privata di materiale protetto da copyright. L'utente è tenuto a verificare le leggi nazionali che regolano l'uso di questo tipo di materiale, prima di scaricare o copiare file.

Sveglia/Orologio



Impostazione della sveglia

- 1 Nella schermata iniziale, premere  > scheda **Applicazioni** (se necessario) > **Sveglia/Orologio**  > .
- 2 Impostare l'ora della sveglia desiderata.
- 3 Impostare **Ripeti**, **Durata sospensione**, **Vibrazione**, **Tono sveglia**, **Volume sveglia**, **Avvio automatico applicazione**, **Blocco puzzle** e **Appunti**.
- 4 Sforare **Salva** per salvare la sveglia.



NOTA: Per modificare le impostazioni della sveglia, premere il **tasto Menu**  nella schermata delle sveglie e selezionare **Impostazioni**.

Impostazione dell'orologio internazionale


L'orologio internazionale consente di impostare un elenco di città per consultare facilmente e velocemente l'ora in altri fusi orari.


- 1 Aprire l'applicazione **Sveglia/Orologio** e selezionare la scheda **Fusi orari** .
- 2 Toccare l'icona **Nuova città**  (nella parte inferiore della schermata), effettuare una ricerca tra le città disponibili e selezionare la città desiderata.

Uso della calcolatrice





- 1 Dalla schermata iniziale, premere  > scheda **Applicazioni** (se necessario) > **Calcolatrice** .
- 2 Premere i tasti numerici per immettere i numeri.

- 3 Per calcoli semplici, toccare la funzione desiderata (+, -, × o ÷) seguita da =.

NOTA: Per calcoli più complessi, toccare il **tasto Menu** , selezionare **Calcolatrice scientifica**, quindi scegliere la funzione desiderata.

NOTA: Per visualizzare la cronologia dei calcoli precedenti, toccare il **tasto Menu** , selezionare **Cronologia di calcolo**.






Aggiunta di un evento al Calendario

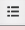
- 1 Nella schermata iniziale, premere  > scheda **Applicazioni** (se necessario) > **Calendario** .
- 2 Toccare  e scegliere tra **Giorno**, **Settimana**, **Mese**, **Anno** o **Agenda** per modificare la visualizzazione mensile.
- 3 Toccare la data per la quale aggiungere un evento e toccare .
- 4 Toccare il campo **Nome evento** ed immettere il nome dell'evento.
- 5 Toccare il campo **Posizione** per inserire la posizione. Selezionare la data e immettere l'ora di inizio e di fine dell'evento.
- 6 Per aggiungere una nota all'evento, toccare il campo **Descrizione** e inserire i dettagli.
- 7 Se si desidera ripetere la sveglia, impostare **RIPETI** e **PROMEMORIA**, se necessario.
- 8 Premere **Salva** per salvare l'evento nel calendario.

Registratore


Il registratore vocale consente di registrare appunti vocali o altri file audio.

Registrazione di un suono o di una voce

- 1 Nella schermata iniziale, premere  > scheda **Applicazioni** (se necessario) > **Registratore** .
- 2 Premere  per avviare la registrazione.
- 3 Sfiare  per terminare la registrazione.
- 4 Sfiare  per ascoltare la registrazione.

NOTA: Toccare  per accedere all'elenco delle registrazioni. È possibile ascoltare le registrazioni salvate. Il tempo di registrazione disponibile potrebbe differire dal tempo effettivo.

Invio di una registrazione vocale

- 1 Al termine della registrazione, è possibile inviare l'audio toccando .
- 2 Scegliere uno dei metodi disponibili per la condivisione.

Icona modalità di registrazione

Toccare questa icona per modificare la modalità di registrazione.

Pulsante Registrazione

Toccare questo tasto per iniziare la registrazione di un appunto vocale.



Pulsante Elenco

Selezionare questo pulsante per visualizzare un elenco delle registrazioni.

ThinkFree Viewer

ThinkFree Viewer è una soluzione office professionale per dispositivi mobili che consente agli utenti di visualizzare in modo semplice diversi tipi di documenti office, tra cui Word, Excel e PowerPoint, ovunque e in qualsiasi momento, utilizzando dispositivi mobili.

- Dalla schermata iniziale, premere  > scheda **Applicazioni** > **ThinkFree Viewer**.

Visualizzazione dei file

Gli utenti mobili possono visualizzare facilmente un'ampia varietà di tipi di file, inclusi i documenti Microsoft Office e Adobe PDF, direttamente sul dispositivo mobile. Durante la visualizzazione dei documenti con ThinkFree Viewer, gli oggetti e il layout rimangono inalterati rispetto ai documenti originali.

Google+

Quest'applicazione consente di restare connessi tramite il servizio di social networking di Google.

- Dalla schermata principale, premere  > scheda **Applicazioni** (se necessario) > **Google+** .

NOTA: Quest'applicazione potrebbe non essere disponibile su tutte le aree geografiche e può variare a seconda del provider di servizi.

Hangout

L'applicazione **Hangout** consente di avere conversazioni via messaggio in tempo reale con i propri amici.

Per aprire l'applicazione Hangout

- Dalla schermata iniziale, selezionare il **tasto Applicazioni**  > **Hangout** .

Uscita da Hangout

- Dall'elenco delle conversazioni, selezionare il **tasto Menu**  > **Impostazioni** > **selezionare il proprio account Google** > **Esci**.

Chat con gli amici


- 1 Dalla schermata iniziale, selezionare il **tasto Applicazioni**  > **Hangout** .
- 2 Sfiore per visualizzare l'elenco dei contatti. L'elenco include tutti gli account Google aggiunti.
- 3 Selezionare l'amico con cui si desidera chattare e inserire il proprio messaggio.
- 4 Premere **Invia** .

Modalità Ospite

È possibile utilizzare la modalità Ospite per proteggere la propria privacy o limitare l'uso di alcune applicazioni ai bambini. Quando si presta il proprio telefono, è possibile limitare il numero di applicazioni visualizzate

impostando la modalità ospite e personalizzando le opzioni in anticipo.

NOTA: Per utilizzare la modalità Ospite, è necessario impostare in anticipo la sequenza di blocco.

- 1 Selezionare  > scheda **Applicazioni** (se necessario) > **Impostazioni** > **Modalità Ospite**.
- 2 Toccare l'interruttore Modalità Ospite per attivare questa modalità.

Ricerca vocale


Questa applicazione consente di cercare pagine Web utilizzando la voce.

- 1 Nella schermata iniziale, premere  > scheda **Applicazioni** (se necessario) > **Ricerca vocale** .
- 2 Quando sullo schermo viene visualizzato **Parla ora**, pronunciare una parola chiave e una frase. Selezionare una delle parole chiave suggerite.

NOTA: Quest'applicazione potrebbe non essere disponibile su tutte le aree geografiche e può variare a seconda del provider di servizi.

Download

Questa applicazione consente di visualizzare i file scaricati mediante applicazioni.

- Nella schermata iniziale, premere  > scheda **Applicazioni** (se necessario) > **Download** .

QuickMemo

La funzione QuickMemo consente di creare appunti e di acquisire schermate. È possibile utilizzare QuickMemo per creare appunti in modo pratico ed efficiente durante una chiamata, con un'immagine salvata o sulla schermata corrente del telefono.





OPPURE



- 1 Accedere alla funzione **QuickMemo** premendo entrambi i tasti del volume per un secondo quando si visualizza la schermata che si desidera acquisire.

OPPURE

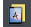





Trascinare la barra di stato verso il basso e toccare  nella Barra delle impostazioni rapide.

- 2 Creazione di appunti con le opzioni della barra degli strumenti.
- 3 Toccare  nel menu Modifica per salvare gli appunti nell'album QuickMemo nella Galleria.

NOTA: Utilizzare la punta delle dita quando si utilizza la funzione QuickMemo. Non utilizzare le unghie.

Uso delle opzioni di QuickMemo



In QuickMemo sono disponibili le opzioni descritte di seguito.

	Consente di scegliere uno sfondo.
	Annulla o ripristina le azioni precedenti.
	Consente di selezionare il tipo e il colore della penna e lo strumento di ritaglio.
	Consente di cancellare gli appunti creati.
	Sfiorare per inviare gli appunti o condividerli tramite servizi di social network.
	Consente di salvare gli appunti in Galleria .

Visualizzazione del QuickMemo salvato


Aprire la **Galleria** e selezionare l'album **QuickMemo**.

Radio FM

Il telefono dispone di una radio FM integrata, che consente di sintonizzarsi sulle stazioni preferite e ascoltare i programmi radiofonici anche in viaggio. Per ascoltare la radio, dalla schermata Home, toccare  > scheda **Applicazioni** (se necessario) > **Radio FM** .

Ricerca di stazioni

È possibile effettuare la ricerca manuale o automatica per sintonizzare le stazioni radio.

- 1 Aprire l'applicazione Radio FM, quindi toccare  > **Scansione**.
- 2 Durante la scansione automatica, toccare **Annulla** se si desidera interrompere la scansione. Verranno memorizzati solo i canali salvati prima dell'interruzione della scansione.

Browser







Questa applicazione consente di navigare in Internet. Internet consente di accedere rapidamente a un universo colorato di contenuti musicali, notizie, sport, giochi e molto altro, direttamente sul telefono cellulare, da qualsiasi luogo e in qualsiasi momento.

NOTA: Quando si effettua la connessione a questi servizi e si scarica del contenuto, viene applicato un costo aggiuntivo. Verificare le tariffe in base al proprio provider di servizi di rete.

Nella schermata iniziale, premere  > scheda **Applicazioni** (se necessario) > **Browser** .

Utilizzo della barra degli strumenti Web

Tenere premuta la barra degli strumenti Web e farla scorrere verso l'alto con le dita per aprirla.


	Sfiorare per tornare indietro di una pagina.
	Sfiorare per andare alla pagina successiva rispetto a quella corrente. Questa funzione consente di eseguire l'azione contraria rispetto a quando si tocca il tasto Indietro  , che consente invece di tornare alla pagina precedente.
	Sfiorare per passare alla pagina iniziale.
	Sfiorare per aggiungere una nuova finestra.
	Sfiorare per accedere ai preferiti.

Visualizzazione delle pagine Web

Toccare il campo dell'indirizzo, immettere l'indirizzo Web e toccare  sulla tastiera.

Apertura di una pagina

Per aprire una nuova pagina, toccare  > .


Per accedere a una pagina aperta, toccare , scorrere verso il basso o verso l'alto e toccare la pagina per selezionarla.

Ricerca vocale sul web

Toccare il campo dell'indirizzo, toccare , pronunciare una parola chiave, quindi selezionare una delle parole chiave suggerite.



NOTA: Questa funzione potrebbe non essere disponibile su tutte le aree geografiche e può variare a seconda del provider di servizi.

Preferiti

Per salvare nei preferiti la pagina Web corrente, toccare il **tasto Menu**  > **Aggiungi ai preferiti** > **OK**.

Per aprire una pagina Web salvata nei preferiti, toccare  e selezionarne una.

Cronologia

Per aprire una pagina Web dall'elenco delle pagine recenti, toccare  > scheda **Cronologia**. Per cancellare la cronologia, toccare il **tasto Menu**  > **Cancella cronologia**.


Chrome

Chrome consente di cercare informazioni e consultare pagine Web.

Nella schermata iniziale, premere  > scheda **Applicazioni** (se necessario) > **Chrome**



Visualizzazione delle pagine Web

Toccare il campo dell'indirizzo, immettere l'indirizzo Web o i criteri di ricerca e toccare  sulla tastiera.

Apertura di una pagina

Per aprire una nuova pagina, toccare  > **+ Nuova scheda**.

Per accedere a una pagina aperta, toccare , scorrere verso il basso o verso l'alto e toccare la pagina per selezionarla.

Ricerca vocale sul web

Toccare il campo dell'indirizzo, toccare , pronunciare una parola chiave e selezionare una delle parole chiave suggerite.

NOTA: Questa funzione potrebbe non essere disponibile su tutte le aree geografiche e può variare a seconda del provider di servizi.

Sincronizzazione con altri dispositivi

Sincronizzare preferiti e schede aperte da utilizzare con Chrome da altri dispositivi se è stato effettuato l'accesso con lo stesso account Google.

Per visualizzare schede aperte su altri dispositivi, toccare il **tasto Menu**  > **Altri dispositivi**. Selezionare una pagina Web da aprire.

Aggiunta e visualizzazione dei preferiti

Per aggiungere i preferiti, toccare il **tasto Menu**  > .

Per aprire una pagina web con segnalibri, toccare il **tasto Menu** > **Preferiti** e selezionare la pagina desiderata.

Impostazioni

Accesso al menu Impostazioni

1 Nella schermata iniziale, premere  > scheda **Applicazioni** (se necessario) > **Impostazioni** .

OPPURE

Nella schermata iniziale, premere il **tasto Menu**  > **Impostazioni**.

2 Selezionare una categoria di impostazioni e configurare le impostazioni desiderate.


RETI WIRELESS

< Wi-Fi >

Wi-Fi – Attivare la funzione Wi-Fi per connettersi alle reti Wi-Fi disponibili.

SUGGERIMENTO! Come ottenere l'indirizzo MAC

Per configurare una connessione in alcune reti wireless con filtri MAC, potrebbe essere necessario inserire l'indirizzo MAC del telefono nel router.

È possibile trovare l'indirizzo MAC nella seguente interfaccia utente: accedere alle impostazioni Wi-Fi e selezionare il **tasto Menu**  > **Avanzate Wi-Fi** > **Indirizzo MAC**.

< Bluetooth >

Consente di attivare o disattivare la funzione wireless Bluetooth.

< Dati mobili >

Consente di visualizzare l'utilizzo dei dati e impostare il proprio limite dati.

< Impostazioni chiamate >

Segreteria – Consente di selezionare il servizio di segreteria del gestore.

CHIAMATA EFFETTUATA

Numeri selezione fissa (FDN) – Consente di attivare e compilare un elenco di numeri da chiamare dal telefono. È necessario richiedere il codice PIN2 al proprio operatore. Dal telefono è possibile comporre solo i numeri inclusi nell'elenco dei numeri fissi.

RICEZIONE CHIAMATA

Pop-up di chiamata in arrivo – Se si sceglie questa funzione, verrà visualizzato il pop-up della chiamata vocale in entrata, quando l'app è in uso.

Rifiuta chiamate – Consente di impostare la funzione di rifiuto delle chiamate. Scegliere tra **Modalità rifiuto chiamata** o **Rifiuta chiamate da**.

Rifiuta con messaggio – Quando si rifiuta una chiamata, è possibile inviare subito un messaggio utilizzando questa funzione. Questa opzione è utile se è necessario rifiutare una chiamata nel corso di una riunione.

Gestione privacy – Consente di nascondere il nome del chiamante e il numero per una chiamata in arrivo.

Il pulsante Home risponde alla chiamata – Consente di premere il pulsante Home per rispondere a una chiamata in arrivo.

Deviazione chiamate – Scegliere se trasferire tutte le chiamate, se trasferirle quando la linea è occupata, quando non c'è risposta o quando non si è raggiungibili.

Auto risposta – Consente di attivare o disattivare la risposta automatica nella modalità viva voce.

CHIAMATA IN CORSO

Vibrazione alla connessione – Il telefono vibra quando l'altra parte risponde alla chiamata.

TERMINA CHIAMATA

Salva numeri sconosciuti – Consente di aggiungere i numeri sconosciuti ai contatti dopo una chiamata.

Tasto PWR termina chiamata – Consente di impostare il dispositivo in modo da terminare una chiamata quando si preme il tasto di accensione/blocco.

ALTRO

Blocco chiamate – Consente di bloccare le chiamate in entrata, in uscita e internazionali.

Durata chiamate – Consente di visualizzare la durata di tutte le chiamate effettuate, ricevute e dell'ultima chiamata.

Altre impostazioni chiamata GSM – Consente di modificare le impostazioni descritte di seguito:

ID chiamante: Consente di scegliere se visualizzare il proprio numero in una chiamata in uscita.

Avviso di chiamata: Se questa opzione è attivata, il telefono notifica l'arrivo di una chiamata in entrata mentre si è impegnati in una conversazione (dipende dall'operatore di rete).

< Tethering & Reti >

TETHERING

Hotspot Wi-Fi – Consente di condividere la rete mobile tramite Wi-Fi e di configurare le impostazioni dell'hotspot Wi-Fi portatile.

Tethering Bluetooth – Consente di impostare il telefono per la condivisione della connessione a Internet o meno.

Guida – Sforare per visualizzare informazioni sulle funzioni Hotspot Wi-Fi e Tethering Bluetooth.

RETE

Modalità aereo – Se si imposta la modalità aereo, tutte le connessioni wireless verranno disattivate.

Reti mobili – Consente di impostare le opzioni per il roaming dati, le modalità e gli operatori di rete, i nomi dei punti di accesso (APN) ecc.

Applicazione SMS predefinita – Consente di selezionare l'applicazione di messaggistica predefinita.

VPN – Consente di visualizzare l'elenco di reti private virtuali (VPN) precedentemente configurate. Consente di aggiungere diversi tipi di VPN.

DISPOSITIVO

< Suono >

PROFILI SUONO

Profili Suono – Consente di selezionare **Suono**, **Vibrazione** o **Silenzioso**.

Volumi – Consente di gestire il volume di **Suonerie**, **Notifiche**, **Feedback & Sistema touch**, **Musica**, **video**, **giochi e altri media**.

Modalità silenziosa – Consente di programmare la configurazione del profilo suoni su silenzioso. In questo modo sono impostati su silenzioso tutti i suoni ad eccezione delle sveglie e dei contenuti multimediali e l'impostazione consente di scegliere di attivare la suoneria per le chiamate ripetute o per le chiamate da contatti selezionati.

SUONERIE & VIBRAZIONE

Suoneria telefono – Consente di impostare la suoneria delle chiamate in entrata.

Vibrazione chiamata in arrivo – Consente di impostare la vibrazione per la chiamata in arrivo.

Suoneria con vibrazione – Vibrazione per chiamate.

SISTEMA

Notifiche vocali – Lettura vocale automatica di chiamate in arrivo e messaggi.

Suono di notifica – Consente di impostare il suono delle notifiche.

Feedback & Sistema touch – Consente di impostare il feedback e il sistema touch per i **Toni della tastiera**, **Suoni tocco**, **Suoni di blocco schermo** e **Vibrazione al tocco**.

< Display >

SCHERMO

Luminosità – Consente di regolare la luminosità dello schermo. Selezionare la luminosità **notturna** per impostare automaticamente la luminosità a 0% tra mezzanotte e le 06:00.

Timeout schermo – Consente di impostare l'intervallo di tempo prima del timeout dello schermo.

Effetto screen-off – Consente di impostare l'effetto di disattivazione dello schermo.

Rotazione automatica – Consente di passare all'orientamento automaticamente quando si ruota il telefono.

Daydream – Consente di impostare la visualizzazione dello screensaver quando il telefono si trova in modalità di risparmio energetico durante la ricarica e/o il collegamento al dock.

CARATTERE

Tipo carattere – Consente di modificare il tipo di carattere del display.

Dimensioni carattere – Consente di modificare le dimensioni del carattere del display.

< Sfondo >

Seleziona Launcher – Consente di impostare lo stile della schermata iniziale. Selezionare **EasyHome** per simulare l'esperienza di un feature phone.

SCHERMO

Tema – Consente di impostare il tema display del dispositivo.

Sfondo – Consente di impostare lo sfondo da utilizzare nella schermata iniziale.

Selezionare lo sfondo da **Galleria**, **Sfondi animati**, **Foto** o **Galleria sfondi**.

Effetto scorrimento schermo – Consente di impostare l'effetto quando si trascina per modificare le schermate. Scegliere tra **Base**, **Brezza**, **Fisarmonica**, **Panorama**, **Carosello**, **Strato** e **Domino**.

Scorrimento continuo – Selezionare per impostare le schermate iniziali per lo scorrimento continuo, eliminando la necessità di scorrere indietro nella direzione opposta quando si raggiunge un'estremità.

Solo vista verticale – Selezionare per visualizzare sempre la schermata iniziale nel formato solo vista verticale.

DATA

Backup e ripristino della Home – Selezionare le configurazioni di backup e ripristino delle applicazioni o dei widget e i rispettivi temi.

CONSIGLI

Guida – Visualizza alcuni utili suggerimenti per la schermata iniziale.

< Blocco schermo >

SICUREZZA SCHERMO

Seleziona il blocco dello schermo – Consente di impostare un tipo di blocco dello schermo per proteggere il telefono. Consente di impostare **Nessuno**, **Trascina**, **Knock Code**, **Sequenza**, **PIN** o **Password**.

Sfondo – Selezionare lo sfondo per il blocco schermo da **Galleria** o **Galleria sfondi**.

Collegamenti – Consente di personalizzare i tasti di scelta rapida sul blocco schermo.

Informazioni di contatto per telefono perso – Visualizza le informazioni relative al proprietario sul blocco schermo in caso di smarrimento del telefono.

BLOCCO TIMER

Blocco timer – Consente di impostare il tempo di blocco dopo il timeout dello schermo.

Blocco istantaneo con tasto accensione – Consente di impostare il blocco schermo quando si preme il pulsante di accensione.

< Movimento >

TOC TOC

Funzione Toc Toc – Selezionare per attivare la funzione Toc Toc, che consente di attivare e disattivare lo schermo. Toccare rapidamente due volte il centro dello schermo per accenderlo. Toccare due volte la barra di stato, un'area vuota sulla schermata iniziale o il blocco schermo per spegnere lo schermo. Per ottenere risultati ottimali, non spostare il telefono durante l'utilizzo della funzione Toc Toc.

RISPONDI ALLA CHIAMATA IN ARRIVO

Chiamata in arrivo in attesa – Capovolgere il dispositivo per disattivare la suoneria quando si ricevono chiamate.

ALTRI

Rimanda/Disattiva sveglia – Capovolgere il dispositivo per rimandare o disattivare la sveglia.

Metti in pausa il video – Capovolgere il dispositivo per mettere in pausa il video.

Guida – Consente di ottenere informazioni sull'utilizzo delle funzioni di movimento del dispositivo.

SENSORE

Calibrazione sensore di movimento – Consente di migliorare la precisione del sensore di inclinazione e velocità.

< Archiviazione >

ARCHIVIO INTERNO – Consente di visualizzare l'utilizzo dell'archivio interno.

SCHEDA SD – Consente di verificare lo spazio totale disponibile sulla scheda SD. Sfiurare **Smonta scheda SD** per una rimozione sicura. Se non è presente alcuna scheda SD, selezionare **Installa scheda SD**. Toccare **Cancella scheda SD** se si desidera cancellare tutti i dati dalla scheda SD.

< Batteria >

INFORMAZIONI BATTERIA

Le informazioni sulla carica della batteria sono visualizzate in un'icona insieme alla percentuale di carica rimanente e il relativo stato. Toccare l'icona della carica della batteria per visualizzare la schermata relativa all'uso della batteria e controllare il livello e i dettagli dell'utilizzo. Vengono visualizzati i componenti e le applicazioni che comportano un consumo maggiore della carica della batteria. Toccare una delle voci per visualizzare informazioni più dettagliate.

Percentuale della batteria sulla barra di stato – Selezionare per visualizzare la percentuale del livello della batteria sulla barra di stato, accanto all'icona della batteria.

RISPARMIO ENERGETICO

Risparmio energetico – Toccare l'interruttore  per passare dall'attivazione alla disattivazione e viceversa.

ATTIVARE RISPARMIO ENERGETICO

Attivare risparmio energetico – Consente di attivare il risparmio energetico quando la carica raggiunge un livello predefinito. Scegliere tra **Immediatamente, 10% batteria, 20% batteria, 30% batteria o 50% batteria**.

ELEMENTI DI RISPARMIO BATTERIA

Sincronizzazione automatica – Disattiva la funzione di sincronizzazione automatica.

Wi-Fi – Spegne la connessione Wi-Fi se i dati non sono in uso.

Bluetooth – Disattiva il Bluetooth se non è connesso a un dispositivo.

Vibrazione al tocco – Disattiva il feedback tattile.

Luminosità – Regola la luminosità.

Timeout schermo – Regola il timeout dello schermo.

Guida – Sforare per visualizzare le informazioni della Guida e i suggerimenti per il risparmio energetico.

< Applicazioni >

Utilizzare il menu **Applicazioni** per visualizzare i dettagli relativi alle applicazioni installate sul telefono, gestirne i dati e forzarne l'arresto.

Trascinare a destra e sinistra per selezionare una delle tre schede nella parte superiore dello schermo e visualizzare informazioni dettagliate sulle applicazioni **SCARICATE, IN ESECUZIONE** e **TUTTE**.

Selezionare un elemento per visualizzare maggiori informazioni, selezionare **Stop** (o **Termina**), poi **OK** per arrestarne l'esecuzione.

PERSONALE

< Account e sincronizzazione >

Consente alle applicazioni di sincronizzare i dati in background, indipendentemente dal fatto che vengano utilizzati o meno in modo attivo. Deselezionando l'impostazione **Sincronizza dati automaticamente**, è possibile ridurre il consumo della batteria e limitare l'utilizzo dei dati, senza tuttavia eliminarli del tutto.

< Modalità Ospite >

Utilizzare la modalità Ospite quando un altro utente utilizza il telefono. Tale utente potrà utilizzare soltanto le applicazioni selezionate per questa modalità. Una volta impostata, per passare alla modalità Ospite è sufficiente inserire la sequenza ospite nel blocco schermo, diversa dalla normale sequenza di sblocco. Per maggiori informazioni, selezionare **Guida**.

NOTA: Per utilizzare la modalità Ospite, impostare il blocco schermo su Sequenza. Gli ospiti possono anche utilizzare le applicazioni non preselezionate ma collegate a quelle preselezionate.

< Posizione >

Modo

Alta precisione – Utilizza GPS, Wi-Fi e reti locali per determinare la posizione.

Risparmio della batteria – Utilizza Wi-Fi e reti locali per determinare la posizione.

Solo i sensori del dispositivo – Utilizza GPS per determinare la posizione.

RICHIESTA DI POSIZIONE RECENTE

Visualizza le applicazioni che hanno recentemente richiesto informazioni sulla posizione.

SERVIZI DI LOCALIZZAZIONE

Consente di visualizzare le impostazioni di posizione di Google.

< Sicurezza >

CRITTOGRAFIA

Effettua crittografia cellulare – Consente di crittografare il telefono per motivi di sicurezza. Dopo l'attivazione della crittografia, sarà necessario inserire un PIN o una password ogni volta che si accende il telefono.

Cripta la Scheda SD – Consente di crittografare la scheda SD per motivi di sicurezza. Dopo l'attivazione della crittografia, la scheda non potrà essere utilizzata in altri dispositivi. Tutti i dati creati o aggiornati dopo la disattivazione della crittografia non saranno crittografati, mentre i dati crittografati in precedenza resteranno tali.

BLOCCO DELLA SIM

Impostazioni blocco SIM – Consente di impostare il blocco della scheda SIM o di modificarne il PIN.

PASSWORD

Digitazione visibile della password – Consente di visualizzare l'ultimo carattere della password nascosta durante la digitazione.

AMMINISTRAZIONE DISPOSITIVO

Amministratori dispositivo – Consente di visualizzare o disattivare gli amministratori del telefono.

Origini sconosciute – Impostazione predefinita per installare le applicazioni diverse da Play Store.

Verifica applicazioni – Impedisce l'accesso o avverte l'utente prima dell'installazione di applicazioni che potrebbero risultare dannose.

ARCHIVIO CREDENZIALI

Tipo di archiviazione – Mostra il tipo di archiviazione.

Credenziali di fiducia – Consente di visualizzare i certificati CA attendibili.

Installa dalla memoria – Consente di installare certificati criptati.

Cancella archivio – Consente di rimuovere tutti i certificati.

< Lingua e immissione >

Utilizzare le impostazioni **Lingua e immissione** per selezionare la lingua del testo sul telefono e per configurare la tastiera su schermo, incluse le parole aggiunte al dizionario.

< Backup e ripristino >

BACKUP E RIPRISTINO

Backup dei miei dati – Esegue il backup dei dati dell'applicazione, delle password Wi-Fi e di altre impostazioni sui server di Google.

Account di backup – Consente di impostare l'account sul quale si desidera eseguire il backup dei dati.

Ripristino automatico – Quando si installa nuovamente un'applicazione, ripristina i dati e le impostazioni memorizzate.

DATI PERSONALI

Ripristino dati di fabbrica – Consente di ripristinare le impostazioni predefinite di fabbrica ed eliminare tutti i dati.

SISTEMA

< Data e ora >

Utilizzare le impostazioni **Data e ora** per impostare la modalità di visualizzazione delle date. È inoltre possibile utilizzare queste impostazioni per impostare l'ora e il fuso orario invece di ottenere l'ora corrente dalla rete mobile.

< Accesso facilitato >

Utilizzare le impostazioni di **Accesso facilitato** per configurare i plug-in di accesso facilitato installati nel telefono.

< Connessione PC >

CONNESSIONE USB

Seleziona il metodo di connessione USB – Consente di impostare la modalità predefinita per la connessione del telefono a un computer tramite un cavo USB. Scegliere tra **Carica telefono**, **Media sync (MTP)**, **Tethering**, **Software LG** e **Invia immagini (PTP)**.

Chiedi al momento della connessione – Selezionare questa opzione per confermare il tipo di connessione USB al momento del collegamento con il computer.

Guida – Consente di visualizzare le informazioni sulle impostazioni di connettività.

SOFTWARE LG

PC Suite – Selezionare per utilizzare LG PC Suite con la connessione Wi-Fi. La rete Wi-Fi deve essere connessa a LG PC Suite tramite una connessione Wi-Fi.

Guida – Guida per il software LG.

< Stampa >

Consente di stampare il contenuto di una particolare schermata (come le pagine Web visualizzate in Chrome) con una stampante collegata alla stessa rete Wi-Fi alla quale è collegato il vostro dispositivo Android.

< Info sul telefono >

Questo menu consente di gestire gli aggiornamenti del software e di visualizzare diverse informazioni relative al dispositivo.

Nome del telefono – Consente di modificare il nome del telefono. Si tratta del nome del telefono per Bluetooth, Wi-Fi Direct, ecc.

Centro aggiornamenti – Consente di visualizzare gli aggiornamenti per applicazioni e software forniti da LG Electronics.

Rete – Consente di visualizzare la rete, il tipo e la potenza della rete, lo stato del servizio, lo stato del roaming, lo stato della rete mobile e l'indirizzo IP.

Stato – Consente di visualizzare numero di telefono, MIN, versione PRL, ESN, MEID HEX, MEID DEC.

Batteria – Consente di visualizzare lo stato della batteria, il livello della batteria e le informazioni sull'utilizzo della batteria.

Informazioni sull'hardware – Consente di visualizzare il numero di modello, il tempo di attività, il codice della data di garanzia, l'indirizzo MAC Wi-Fi e l'indirizzo Bluetooth.

Informazioni sul software – Consente di visualizzare la versione Android, la versione baseband, la versione kernel, il numero di costruzione e la versione software.

Informazioni legali – Consente di visualizzare gli accordi sui diritti delle applicazioni LG, le licenze open source e le informazioni legali su Google.

Software PC (LG PC Suite)

Il Software PC "LG PC Suite" è un programma che consente di collegare il dispositivo a un PC tramite un cavo USB e una connessione Wi-Fi. Una volta collegati, è possibile utilizzare le funzioni del dispositivo dal PC.

Con il Software PC "LG PC Suite", è possibile...

- Gestire e riprodurre contenuti multimediali (musica, film e immagini) sul PC.
- Inviare contenuti multimediali al dispositivo.
- Sincronizzare i dati (pianificazioni, contatti e segnalibri) sul dispositivo e sul PC.
- Eseguire il backup delle applicazioni sul dispositivo.
- Aggiornare il software sul dispositivo.
- Eseguire il backup e il ripristino dei dati del dispositivo.
- Riprodurre i contenuti multimediali del PC dal dispositivo in uso.
- Eseguire il backup, creare e modificare gli appunti nel dispositivo.

NOTA: Per informazioni sull'utilizzo del software per PC "LG PC Suite", vedere il menu Guida dell'applicazione.

Installazione del Software PC "LG PC Suite"

È possibile scaricare il Software PC "LG PC Suite" dal sito Web di LG.

- 1 Accedere al sito Web www.lg.com e selezionare il paese desiderato.
- 2 Accedere a **Assistenza > ASSISTENZA TELEFONO CELLULARE > Telefoni cellulare LG > Selezionare il modello**
0
Accedere a **Assistenza > Cellulare > Selezionare il modello**.
- 3 Fare clic su **PC Sync** in **MANUALI E DOWNLOAD**, quindi fare clic su **SCARICA** per scaricare il software per PC "LG PC Suite".

Requisiti di sistema del software PC "LG PC Suite"

- Sistema operativo: Windows XP (Service pack 3) a 32 bit, Windows Vista, Windows 7, Windows 8
- CPU: processore da 1 GHz o superiore
- Memoria: 512 MB di RAM o superiore
- Scheda grafica: risoluzione 1024 x 768, colori a 32 bit o superiore
- Disco rigido: almeno 500 MB di spazio disponibile su disco (potrebbe essere necessario ulteriore spazio libero su disco a seconda del volume dei dati memorizzati).
- Software richiesto: driver integrati LG, Windows Media Player 10 o versione successiva

Nota: driver USB integrato LG

Per collegare un dispositivo LG e un PC, è richiesto un driver USB integrato LG, che viene installato automaticamente quando si installa l'applicazione software PC "LG PC Suite".

Sincronizzazione del dispositivo con un PC

È possibile sincronizzare in modo semplice i dati del dispositivo e del PC con il software PC "LG PC Suite" a seconda delle proprie esigenze. È possibile sincronizzare tutti i contatti, le pianificazioni e i Preferiti.

La procedura è la seguente:

- 1 Collegare il dispositivo al PC (utilizzare un cavo USB o una connessione Wi-Fi).
- 2 Quando viene visualizzato **Seleziona il metodo di connessione USB**, selezionare **Software LG**.
- 3 Dopo il collegamento, eseguire il programma e selezionare la sezione relativa al dispositivo dalla categoria nella parte sinistra dello schermo.
- 4 Fare clic su **Informazioni personali** per effettuare la selezione.
- 5 Selezionare la casella di controllo relativa ai contenuti da sincronizzare e fare clic sul pulsante per la **sincronizzazione**.

NOTA: Per sincronizzare il telefono con il PC, è necessario installare LG PC Suite sul PC in uso. Per informazioni sull'installazione di LG PC Suite, fare riferimento alle pagine precedenti.

Spostamento dei contatti dal vecchio al nuovo dispositivo

- 1** Esportare i contatti come file CSV dal vecchio dispositivo al PC utilizzando un programma di sincronizzazione per PC.
- 2** Installare prima "LG PC Suite" sul PC. Eseguire il programma e collegare il telefono cellulare Android al PC utilizzando un cavo USB.
- 3** Nel menu principale, selezionare **Dispositivo > Importa da dispositivo > Importa contatti**.
- 4** Viene visualizzata una finestra a comparsa per selezionare il tipo di file da importare.
- 5** Nella finestra a comparsa, fare clic su **Seleziona file**; viene quindi visualizzato Esplora risorse.
- 6** Selezionare il file dei contatti da importare in Esplora risorse e fare clic su **Apri**.
- 7** Fare clic su **OK**.
- 8** Viene visualizzata una finestra a comparsa **Mapping campi** per collegare i contatti nel dispositivo e i nuovi dati relativi ai contatti.
- 9** In caso di conflitto tra i dati nei contatti del PC e i contatti del dispositivo, effettuare le selezioni o le modifiche necessarie in LG PC Suite.
- 10** Fare clic su **OK**.

Aggiornamento software del telefono

Aggiornamento software del telefono

Aggiornamento software per telefono cellulare LG tramite Internet

Per ulteriori informazioni sull'uso di questa funzione, visitare il sito Web <http://www.lg.com/common/index.jsp> → e selezionare il paese e la lingua.

Questa funzione consente di aggiornare il firmware del telefono comodamente da Internet con la versione più recente disponibile senza doversi recare in un centro servizi. Questa funzione sarà disponibile soltanto se e quando LG rilascerà una versione più recente del firmware per il dispositivo in uso.

L'aggiornamento del firmware del telefono cellulare richiede la massima attenzione da parte dell'utente per tutta la durata della procedura, pertanto si consiglia di controllare tutte le istruzioni e le note visualizzate a ogni passaggio prima di procedere. La rimozione del cavo dati USB durante la procedura di aggiornamento potrebbe danneggiare gravemente il telefono cellulare.

NOTA: LG si riserva il diritto, a sua discrezione, di rendere disponibili gli aggiornamenti del firmware solo per i modelli selezionati e non garantisce che sia resa disponibile la versione più recente del firmware per tutti i modelli di dispositivo.

Aggiornamento software per telefono cellulare LG tramite Over-the-Air (OTA)

Questa funzione consente di aggiornare comodamente il software del telefono a una versione più recente via OTA, senza effettuare la connessione tramite cavo dati USB. Questa funzione sarà disponibile soltanto se e quando LG rilascerà una versione più recente del firmware per il dispositivo in uso.

Prima di tutto, verificare la versione software del telefono cellulare: **Impostazioni** > **Info sul telefono** > **Centro aggiornamenti** > **Aggiornamento software** > **Controlla aggiornamenti**.

NOTA: i dati personali memorizzati nel telefono (incluse le informazioni dell'account Google e di altri account, i dati e le impostazioni del sistema/applicazione, le applicazioni scaricate e la licenza DRM) potrebbero andare persi durante l'aggiornamento del software del telefono. Pertanto, LG consiglia di eseguire il backup dei dati personali prima di aggiornare il software del telefono. LG non risponde in alcun modo per la perdita di dati personali.

NOTA: questa funzione dipende dal provider dei servizi di rete, dall'area geografica e dal Paese.

Informazioni su questa guida per l'utente

Informazioni su questa guida per l'utente

- Leggere attentamente questo manuale prima di utilizzare il dispositivo per essere certi di utilizzare il telefono in modo sicuro e corretto.
- Alcune immagini e screenshot fornite in questa guida potrebbero apparire diverse sul telefono.
- I contenuti possono variare dal prodotto finale e dal software fornito dai provider di servizi o dai gestori, pertanto questi contenuti possono essere soggetti a modifica senza preavviso. Per la versione più recente di questo manuale, visitare il sito Web di LG all'indirizzo www.lg.com.
- Le applicazioni del telefono e le rispettive funzioni possono variare a seconda del Paese, dell'area geografica o delle specifiche hardware. LG non può essere ritenuta responsabile per eventuali problemi di prestazioni risultanti dall'utilizzo di applicazioni sviluppate da provider diversi da LG.
- LG non può essere ritenuta responsabile per problemi di incompatibilità o prestazioni risultanti da impostazioni dei registri o software di sistemi operativi in corso di modifica. Se si cerca di personalizzare il sistema operativo, il dispositivo o le rispettive applicazioni potrebbero non funzionare correttamente.
- Software, audio, sfondi, immagini e altri contenuti multimediali forniti con il dispositivo vengono concessi in licenza per uso limitato. Se si estraggono e si utilizzano questi materiali per fini commerciali o di altra natura, potrebbero essere violate le leggi sul copyright. L'utente è interamente responsabile dell'utilizzo illecito di contenuti multimediali.
- Potrebbero essere applicati costi aggiuntivi per servizi dati quali messaggi, caricamento e download, sincronizzazione automatica o utilizzo dei servizi di localizzazione. Per evitare costi aggiuntivi, selezionare un piano dati adatto alle proprie esigenze. Per ulteriori dettagli, contattare il proprio provider di servizi.

Marchi registrati

- LG e il logo LG sono marchi registrati di LG Electronics.
- Tutti gli altri marchi registrati e copyright appartengono ai rispettivi proprietari.

Avviso: software Open Source

Per ottenere il codice sorgente corrispondente in GPL, LGPL, MPL e altre licenze open source, visitare il sito Web <http://opensource.lge.com/>

Tutti i termini di licenza, le dichiarazioni di responsabilità e gli avvisi di riferimento sono disponibili per il download con il codice sorgente.

Accessori

Di seguito sono riportati gli accessori disponibili per il telefono. **Gli articoli descritti di seguito potrebbero essere opzionali.**

Caricabatterie da viaggio



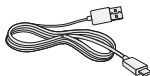
Batteria



Guida rapida di avvio



Cavo dati



Auricolare stereo



NOTA:

- Si raccomanda di utilizzare solo accessori opzionali prodotti da LG.
- L'uso di accessori non autorizzati potrebbe rendere nulla la garanzia.
- Gli accessori sono diversi a seconda dei Paesi.

Risoluzione dei problemi

Questo capitolo descrive alcuni problemi che potrebbero verificarsi durante l'uso del telefono. Alcuni di questi richiedono l'intervento da parte del provider di servizi, ma la maggior parte può essere risolta facilmente dall'utente.


Messaggio	Possibili cause	Possibili misure correttive
Errore scheda SIM	Non vi è alcuna scheda SIM inserita nel telefono oppure è stata inserita in modo errato.	Accertarsi che la scheda SIM sia inserita in modo corretto.
Nessuna connessione alla rete/Connessione di rete interrotta	Il segnale è debole o ci si trova fuori dalla rete del gestore.	Spostarsi verso una finestra o all'esterno. Controllare la mappa di copertura dell'operatore di rete.
	L'operatore ha applicato nuovi servizi.	Verificare se la scheda SIM risale a più di 6-12 mesi prima. Se questo si verifica, cambiare la SIM nella succursale più vicina del proprio provider di servizi. Rivolgersi al proprio operatore.

Messaggio	Possibili cause	Possibili misure correttive
I codici non corrispondono	Per modificare un codice di sicurezza, è necessario confermare il nuovo codice inserendolo nuovamente.	Se non si ricorda il codice, contattare il provider di servizi.
	I due codici immessi non corrispondono.	
Non può essere impostata alcuna applicazione	Non è supportata dal gestore dei servizi o è necessario eseguire la registrazione.	Rivolgersi al proprio operatore.
Chiamate non disponibili	Errore di composizione	Nuova rete non autorizzata.
	Nuova scheda SIM inserita.	Verificare eventuali nuove restrizioni.
	Limite di carica prepagata raggiunto.	Rivolgersi al gestore di servizi o ripristinare il limite con PIN 2.
Impossibile accendere il telefono	Il tasto On/Off non è stato premuto abbastanza a lungo.	Premere il tasto On/Off per almeno due secondi.
	La batteria non è caricata.	Caricare la batteria. Controllare l'indicatore di ricarica sul display.

Messaggio	Possibili cause	Possibili misure correttive
Errore di ricarica	La batteria non è caricata.	Caricare la batteria.
	La temperatura esterna è troppo alta o troppo bassa.	Verificare che la carica avvenga in condizioni di temperatura normali.
	Problema di contatto	Verificare il caricabatterie e il relativo collegamento al telefono.
	Nessuna alimentazione	Inserire il caricabatterie in un'altra presa.
	Caricabatterie difettoso	Sostituire il caricabatterie.
	Caricabatterie errato	Utilizzare solo accessori LG originali.
Numero non consentito	La funzione Numeri selezione fissa è attiva.	Controllare il menu Impostazioni e disattivare la funzione.
Impossibile ricevere/inviare SMS e foto	Memoria piena	Eliminare alcuni messaggi dal telefono.
I file non si aprono	Formato file non supportato	Verificare i formati dei file supportati.



Messaggio	Possibili cause	Possibili misure correttive
Lo schermo non si accende quando si riceve una chiamata.	Problema al sensore di prossimità	Se si utilizza del nastro o una custodia protettiva, accertarsi che l'area attorno al sensore di prossimità sia coperta. Verificare che l'area intorno al sensore di prossimità sia pulita.
Audio assente	Modalità vibrazione	Controllare lo stato delle impostazioni del menu per l'audio per accertarsi di non essere in modalità Vibrazione o Silenziosa.
Riaggancia o si blocca	Problema con il software intermittente	Provare a effettuare un aggiornamento software tramite il sito WEB.


DOMANDE FREQUENTI

Categoria Sotto-categoria	Domanda	Risposta
BT Dispositivi Bluetooth	Quali sono le funzioni disponibili tramite Bluetooth	È possibile collegare un dispositivo audio Bluetooth, ad esempio un auricolare stereo/mono o un kit per auto. Inoltre, quando il server FTP è connesso a un dispositivo compatibile, è possibile condividere i contenuti memorizzati sul supporto di archiviazione.
Dati Backup dei contatti	In che modo è possibile eseguire il backup dei contatti?	È possibile sincronizzare i dati relativi ai contatti tra il telefono e Gmail™.
Dati Sincronizzazione	È possibile impostare la sincronizzazione monodirezionale con Gmail?	È disponibile solo la sincronizzazione bidirezionale.
Dati Sincronizzazione	È possibile sincronizzare tutte le cartelle e-mail?	La cartella Posta in arrivo viene sincronizzata automaticamente. È possibile visualizzare altre cartelle toccando il tasto Menu  e selezionando Cartelle per sceglierne una.



Categoria Sotto-categoria	Domanda	Risposta
Servizio Google™ Login dell'account Gmail	È necessario effettuare l'accesso a Gmail ogni volta che si desidera accedere a Gmail?	Una volta effettuato l'accesso a Gmail, non è necessario accedervi nuovamente.
Servizio Google™ Account Google	È possibile filtrare i messaggi e-mail?	No, il filtraggio dei messaggi e-mail non è supportato dal telefono.
Funzione telefono Email	Cosa accade quando viene eseguita un'altra applicazione durante la scrittura di un messaggio e-mail?	Il messaggio e-mail viene automaticamente salvato come bozza.
Funzione telefono Suoneria	Esiste un limite nelle dimensioni del file se si desidera utilizzare un file MP3 come suoneria?	Non esistono limiti nelle dimensioni del file.

Categoria Sotto-categoria	Domanda	Risposta
Funzione telefono Ora dei messaggi	Il telefono non visualizza l'ora di ricezione dei messaggi ricevuti più di 24 ore prima. In che modo è possibile modificare questa impostazione?	È possibile visualizzare solo l'ora di ricezione dei messaggi ricevuti il giorno stesso.
Funzione telefono Navigazione	È possibile installare un'altra applicazione per la navigazione nel telefono?	È possibile installare e utilizzare qualsiasi applicazione disponibile su Play Store™ e compatibile con l'hardware.
Funzione telefono Sincronizzazione	È possibile sincronizzare i contatti personali di tutti gli account e-mail personali?	È possibile sincronizzare solo i contatti Gmail e del server MS Exchange (server e-mail aziendale).

Categoria Sotto-categoria	Domanda	Risposta
<p>Funzione telefono Attesa e pausa</p>	<p>È possibile salvare un contatto con le funzioni di attesa e pausa nei numeri?</p>	<p>Se si è trasferito un contatto con le funzioni di attesa e pausa salvate nel numero, non sarà possibile utilizzare queste funzioni. Sarà necessario ris salvare ogni numero.</p> <p>Come eseguire il salvataggio con le funzioni di attesa e pausa:</p> <ol style="list-style-type: none"> 1. Nella schermata iniziale premere l'icona Telefono . 2. Comporre il numero, quindi premere il tasto Menu . 3. Toccare Aggiungi pausa 2 sec o Aggiungi pausa.
<p>Funzione telefono Sicurezza</p>	<p>Quali sono le funzioni di protezione del telefono?</p>	<p>È possibile impostare l'immissione obbligatoria di una sequenza di sblocco prima di poter accedere al telefono o utilizzarlo.</p>

Categoria Sotto-categoria	Domanda	Risposta
<p data-bbox="125 588 234 645">Funzione telefono</p> <p data-bbox="111 660 252 717">Sequenza di sblocco</p>	<p data-bbox="305 588 484 717">In che modo è possibile creare la sequenza di sblocco?</p>	<ol data-bbox="543 167 943 604" style="list-style-type: none"> 1. Nella schermata iniziale premere il tasto Menu . 2. Sfiare Impostazioni > Blocco schermo. 3. Toccare Seleziona il blocco dello schermo > Sequenza. La prima volta che si effettua tale operazione, vengono visualizzate alcune informazioni su come creare una sequenza di sblocco. 4. Effettuare la configurazione impostando la sequenza una volta e toccare di nuovo per conferma. <p data-bbox="543 617 951 703">Precauzioni da osservare durante l'utilizzo della sequenza di blocco.</p> <p data-bbox="543 712 940 1139">È molto importante ricordare la sequenza di sblocco impostata. Non sarà possibile accedere al telefono se viene utilizzata una frequenza errata per cinque volte. L'utente ha a disposizione cinque tentativi per immettere la sequenza di sblocco, il PIN o la password. Se sono stati utilizzati tutti e cinque i tentativi, è possibile riprovare dopo 30 secondi. (in alternativa, preimpostando il backup PIN, è possibile utilizzare il codice backup PIN come sequenza di sblocco).</p>

Categoria Sotto-categoria	Domanda	Risposta
<p data-bbox="125 478 236 539">Funzione telefono</p> <p data-bbox="111 551 249 613">Sequenza di sblocco</p>	<p data-bbox="306 410 501 681">Cosa è necessario fare se si dimentica la sequenza di sblocco e non è stato creato l'account Google sul telefono?</p>	<p data-bbox="544 167 819 229">Se la sequenza è stata dimenticata:</p> <p data-bbox="544 241 930 681">Se è stato effettuato l'accesso all'account Google sul telefono e per cinque volte non è stata utilizzata la sequenza corretta, sfiorare il pulsante Hai dimenticato la sequenza??. Viene richiesto di effettuare l'accesso con l'account Google per sbloccare il telefono. Se sul telefono non è stato creato un account Google o se è stato dimenticato, sarà necessario eseguire una reimpostazione completa.</p> <p data-bbox="544 693 948 927">Attenzione: quando si effettua il ripristino delle impostazioni, tutte le applicazioni e i dati utente vengono eliminati. Eseguire il backup di tutti i dati importanti prima di effettuare il ripristino delle impostazioni.</p>
<p data-bbox="125 946 236 1007">Funzione telefono</p> <p data-bbox="130 1020 231 1044">Memoria</p>	<p data-bbox="306 946 511 1044">Si viene avvisati quando la memoria è piena?</p>	<p data-bbox="544 983 878 1007">Sì, l'utente riceve una notifica.</p>

Categoria Sotto-categoria	Domanda	Risposta
<p>Funzione telefono Supporto per la lingua</p>	<p>È possibile modificare la lingua del telefono?</p>	<p>Il telefono dispone di funzionalità multilingue. Per modificare la lingua:</p> <ol style="list-style-type: none"> 1. Nella schermata iniziale, premere il tasto Menu  e premere Impostazioni. 2. Sfiore Lingua e immissione > Lingua. 3. Sfiore la lingua desiderata.
<p>Funzione telefono VPN</p>	<p>In che modo è possibile configurare un accesso VPN?</p>	<p>La configurazione di accesso VPN è diversa in base alle società. Per configurare l'accesso VPN dal telefono, è necessario ottenere i dettagli dall'amministratore di rete della società.</p>
<p>Funzione telefono Timeout dello schermo</p>	<p>Lo schermo si spegne dopo soli 15 secondi. In che modo è possibile modificare l'intervallo di tempo prima dello spegnimento della retroilluminazione?</p>	<ol style="list-style-type: none"> 1. Nella schermata iniziale premere il tasto Menu . 2. Sfiore Impostazioni > scheda Display. 3. Toccare Timeout schermo. 4. Sfiore la durata desiderata per il timeout della retroilluminazione dello schermo.

Categoria Sotto-categoria	Domanda	Risposta
Funzione telefono Rete Wi-Fi e mobile	Quando le reti Wi-Fi e mobile sono entrambe disponibili, quale servizio viene utilizzato dal telefono?	<p>Durante l'utilizzo dei dati, il telefono potrebbe ripristinare le impostazioni predefinite della connessione Wi-Fi (se la connessione Wi-Fi sul telefono è attivata). Tuttavia, quando il telefono passa da una all'altra, si riceve una notifica.</p> <p>Per conoscere la connessione dati utilizzata, visualizzare l'icona della rete mobile o Wi-Fi nella parte superiore dello schermo.</p>
Funzione telefono Schermata iniziale	È possibile rimuovere un'applicazione dalla schermata iniziale?	<p>Sì. È sufficiente tenere premuta l'icona finché non viene visualizzata l'icona del cestino nella parte superiore destra dello schermo. Quindi, senza sollevare il dito, trascinare l'icona nel cestino.</p>
Funzione telefono Applicazione	È stata scaricata un'applicazione e ciò provoca molti errori. In che modo è possibile rimuoverla?	<ol style="list-style-type: none"> 1. Nella schermata iniziale premere il tasto Menu . 2. Toccare Impostazioni > Applicazioni > SCARICATE. 3. Sfioccare l'applicazione, quindi sfiorare Disinstalla.

Categoria Sotto-categoria	Domanda	Risposta
Funzione telefono Caricabatterie	È possibile ricaricare il telefono tramite il cavo dati USB senza installare il driver USB necessario?	Sì, il telefono verrà ricaricato tramite il cavo USB indipendentemente dal fatto che i driver necessari siano stati installati.
Funzione telefono Sveglia	È possibile utilizzare file musicali per la sveglia?	Sì. Nelle impostazioni della sveglia, selezionare il brano come sveglia.
Funzione telefono Sveglia	La sveglia suona anche se il telefono è spento?	No, questa funzione non è supportata.
Funzione telefono Sveglia	Se l'opzione Volume suoneria è impostata su Non attivo o su Vibrazione, è possibile sentire la sveglia?	La sveglia è programmata per suonare anche in questo caso.
Soluzione di recupero Reimpostazione completa (ripristino delle impostazioni predefinite)	In che modo è possibile eseguire il ripristino delle impostazioni predefinite se non è possibile accedere al menu delle impostazioni del telefono?	Se le impostazioni originali del telefono non vengono ripristinate, utilizzare la reimpostazione completa (ripristino delle impostazioni predefinite) per iniziarlo.

CUSTOMER CARE

199600044

Per conoscere gli orari di apertura e i relativi costi ti invitiamo a visitare il sito di LG Italia www.lg.com/it



CE0168