



ESPAÑOL

Teléfono celular

Guía del usuario

LG-E612g

Antes de operar su producto lea atentamente este instructivo de operación.

P/N : MFL67531802 (1.0)

<http://www.lg.com.mx>





ESPAÑOL

Guía del usuario de **LG-E612g**

Esta guía le ayudará a comenzar a usar su teléfono.

- Es posible que parte del contenido de este manual no se aplique al teléfono, en función del software, del proveedor de servicios y/o país.
- Este teléfono no es adecuado para personas con alguna discapacidad visual ya que cuenta con un teclado en pantalla táctil.
- Copyright ©2 012 LG Electronics, Inc. Todos los derechos reservados. LG y el logotipo de LG son marcas registradas de LG Group y sus entidades relacionadas. Todas las demás marcas son propiedad de sus respectivos titulares.
- Google™, Google Maps™, Gmail™, YouTube™, Google Talk™ y Play Store™ son marcas registradas de Google, Inc.

LG Electronics México, S.A. de C.V. San Lorenzo Industrial, Tlalnepantla de Baz, Estado de México. Sor Juana Inés de la Cruz No. 555 C.P. 54033 TEL. 01800-3471919



Contenido

Aviso importante	6	Volver a las aplicaciones usadas recientemente.....	35
Características del teléfono	18	Cuadro de notificaciones	35
Características del teléfono.....	18	Vista de la barra de estado	36
Instalación de la tarjeta SIM y de la batería.....	21	Teclado en la pantalla.....	40
Cargar el teléfono	23	Ingresar letras acentuadas.....	41
Usar la tarjeta de memoria	24	Configuración de la cuenta de Google	42
Bloqueo y desbloqueo de la pantalla.....	27	Conectarse a redes y dispositivos 43	
Activar la pantalla de bloqueo	28	Wi-Fi.....	43
La pantalla principal	31	Conectarse a redes de Wi-Fi.....	43
Sugerencias sobre la pantalla táctil .	31	Bluetooth.....	45
Personalizar la pantalla principal	33	Compartir la conexión de datos del	

teléfono	48	Ajustes de llamada	58
Cambiar el nombre de la zona con cobertura inalámbrica portátil o protegerla	50	Contactos	61
Usar Wi-Fi Cast.....	52	Buscar un contacto	61
Permitir que Wi-Fi Direct comparta contenido	53	Agregar un nuevo contacto	61
Llamadas	55	Contactos favoritos	62
Realizar una llamada.....	55	Importar o exportar contactos	63
Llamar a los contactos	55	Mover contactos del teléfono antiguo al nuevo.....	63
Responder y rechazar una llamada..	56	Mensajes	65
Ajustar el volumen de la llamada.....	56	Enviar un mensaje	65
Hacer una segunda llamada	56	Lista por remitente	67
Ver los registros de llamadas	57	Usar emoticonos	67
		Cambiar los ajustes de su mensaje...67	

Contenido

Correo electrónico.....	68	Ver una foto	78
Administración de una cuenta de email	68	Videocámara.....	79
Pantalla de la cuenta de email	69	Uso del visor	79
Usar las carpetas de las cuentas	70	Grabar un video rápido	80
Redactar y enviar correos electrónicos	70	Opciones de ajustes avanzados	80
		Después de grabar un video.....	81
		Reproducir un video	82
Cámara.....	72	Multimedia	84
Uso del visor	72	Galería.....	84
Tomar una foto rápida	73	Reproductor de música	85
Opciones de ajustes avanzados	73	Transferencia de archivos mediante dispositivos de almacenamiento masivo USB	85
Después de que haya tomado la foto ..	76		

Reproducir una canción	86	Ajustes	102
Radio FM	88	REDES INALÁMBRICAS	102
Utilidades	90	DISPOSITIVO	104
Configurar una alarma	90	PERSONAL	107
Usar la calculadora	90	SISTEMA	110
Agregar un evento al calendario.....	90	Actualización del software	112
Polaris Office.....	92	Accesorios	115
Copia de seguridad.....	93	Solución de problemas.....	116
Internet.....	100	Preguntas frecuentes.....	122
Navegador.....	100	Por su seguridad	139
Usar la barra de herramientas Web	100	Instrucciones de seguridad	151
Usar opciones.....	101		

Aviso importante


Antes de llevar el teléfono a reparación o llamar a un representante del servicio técnico, compruebe si alguno de los problemas que presenta el teléfono se describe en esta sección.

1. Memoria del teléfono

Cuando hay menos de un 10% de espacio disponible en la memoria del teléfono, el mismo no puede recibir nuevos mensajes. Deberá comprobar la memoria del teléfono y borrar

algunos datos, como aplicaciones o mensajes, para contar con más espacio en la memoria.

Para desinstalar aplicaciones:

- 1 Toque  > ficha **Aplicaciones** > **Ajustes** > **Aplicaciones** de la categoría DISPOSITIVO.
- 2 Cuando aparezcan todas las aplicaciones, desplácese y seleccione la aplicación que desee desinstalar.
- 3 Toque **Desinstalar**.

2. Optimizar la vida útil de la batería


Prolongue la vida útil de la batería entre cargas apagando las funciones que no necesite ejecutar constantemente en segundo plano. Puede controlar la forma en que las aplicaciones y los recursos consumen la energía de la batería.

Prolongar la vida útil de la batería:

- Desactive las comunicaciones de radio que no use. Si no usa Wi-Fi, Bluetooth o GPS, desactívelos.

- Disminuya el brillo de la pantalla y fije un límite de tiempo de pantalla más corto.
- Desactive la sincronización automática de Google Mail™, Calendario, contactos y otras aplicaciones.
- Algunas de las aplicaciones descargadas pueden reducir la carga de la batería.

Comprobar el nivel de carga de la batería:


- Toque  > ficha **Aplicaciones** >

Aviso importante

Ajustes > Acerca del teléfono en el menú SISTEMA > **Estado**.

El estado (cargando, no se está cargando) y el nivel (porcentaje cargado) de la batería aparecen en la parte superior de la pantalla.

Supervisar y controlar cómo se está usando la energía de la batería:

- Toque  > ficha **Aplicaciones** > **Ajustes > Economía de energía** en el menú DISPOSITIVO > **Uso de la batería**.

El tiempo de uso de la batería aparece en la pantalla. Le indica cuánto tiempo ha pasado desde la última vez que conectó el teléfono a una fuente de alimentación o si está conectado, cuánto tiempo el teléfono estuvo por última vez utilizando la batería. La pantalla muestra las aplicaciones o los servicios que usan la energía de la batería, ordenados desde los que usan más a los que usan menos.

3. Uso de las carpetas

Puede combinar varios iconos de aplicaciones en una carpeta. Arrastre un icono de aplicaciones sobre otro en la pantalla principal y ambos se combinarán creando una carpeta.

4. Instalar una aplicación y un sistema operativo de código abierto

Si instala y usa un sistema operativo (SO) distinto al proporcionado por el fabricante podría provocar que el teléfono no funcione correctamente.

Además, el teléfono ya no estará cubierto por la garantía.

ADVERTENCIA: Para proteger el teléfono y los datos personales, solo descargue aplicaciones provenientes de fuentes seguras, como Play Store™. Si existen aplicaciones mal instaladas en el teléfono, es posible que no funcione normalmente o que se produzca un error grave. Debe desinstalar esas aplicaciones y todos los datos y ajustes asociados del teléfono.

Aviso importante

5. Usar la función de reinicio completo (restablecimiento de valores de fábrica)

Si es necesario restablecer el teléfono a sus ajustes originales, debe utilizar el reinicio completo. Acuda a su centro de servicio para que realicen el reinicio completo.


NOTA: Si realiza un reinicio completo, se eliminarán todas las aplicaciones y los datos de usuario. Esta acción no se podrá revertir. Antes de realizar ese tipo de restablecimiento recuerde que debe hacer una copia de

seguridad de todos los datos que sean importantes.

6. Abrir y alternar aplicaciones

Es fácil realizar varias tareas con Android porque puede mantener más de una aplicación en ejecución al mismo tiempo. No necesita salir de una aplicación antes de abrir otra. Use y alterne entre varias aplicaciones abiertas. Android administra cada aplicación, deteniéndolas e iniciándolas según sea necesario, para garantizar que las aplicaciones inactivas no consuman recursos innecesariamente.

Detener las aplicaciones:

- 1 Toque  > ficha **Aplicaciones** > **Ajustes** > **Aplicaciones** en el menú DISPOSITIVO > ficha **EN EJECUCIÓN**.
- 2 Desplácese y toque la aplicación que desee y toque **Detener**.

Ver la lista de aplicaciones usadas recientemente:

Simplemente mantenga presionada la tecla Inicio.

Aviso importante

7. LG PC Suite

El software de PC "LG PC Suite" es un programa que le ayuda a conectar el teléfono a una PC mediante un cable USB y Wi-Fi. Una vez conectado, puede usar las funciones del teléfono desde su PC.

Funciones principales de LG PC Suite

- Administrar y reproducir su contenido multimedia (canciones, películas, imágenes) en la PC.
- Enviar contenido multimedia a su teléfono.

- Sincronizar datos (programas, contactos) en el teléfono y la PC.
- Hacer una copia de seguridad de las aplicaciones del teléfono.
- Actualizar el software del teléfono.
- Reproducir contenido multimedia de la PC desde otro teléfono.

NOTA: Puede usar el menú Ayuda desde la aplicación para descubrir cómo usar "LG PC Suite".

Instalar la aplicación LG PC Suite

La aplicación para PC "LG PC Suite"

se puede descargar desde la página web de LG.

- 1 Vaya a www.lg.com y seleccione un país de su preferencia.
- 2 Vaya a la sección de Soporte del teléfono móvil y seleccione el modelo LG-E612g.
- 3 Haga clic en PC Sync, en la opción para descargar el software LG PC Suite.

Requisitos del sistema para el software de PC "LG PC Suite"

- SO: Windows XP de 32 bits

(Service pack 2), Windows Vista de 32 bits/64 bits, Windows 7 de 32 bits/64 bits.

- CPU: procesador de 1 GHz o superior.
- Memoria: RAM de 512 MB o superior.
- Tarjeta gráfica: resolución de 1 024 x 768, color de 32 bits o superior.
- Disco duro: 100 MB o más de espacio libre en disco duro (es posible que se necesite más espacio libre en disco duro, dependiendo del volumen de datos

Aviso importante

almacenados).

- Software requerido: controladores LG integrados.

NOTA: Se requiere controlador USB LG integrado para conectar un teléfono LG y una PC y se instala de manera automática al instalar el software de PC "LG PC Suite".

8. Sincronizar el teléfono con una computadora

Para su comodidad, los datos del teléfono y la PC se pueden sincronizar

fácilmente con la aplicación "LG PC Suite". Se pueden sincronizar contactos, calendario y otros.

- 1 Conecte el teléfono a la PC. (Use un cable USB o una conexión Wi-Fi.)
- 2 Confirme la opción **Software de LG** y seleccione el teléfono desde la computadora.
- 3 Seleccione la casilla de verificación de contenido para sincronizar.

9. Sincronizar el teléfono a una computadora mediante USB


NOTA: Para sincronizar el teléfono con la PC utilizando el cable USB debe instalar LG PC Suite en la PC. Consulte las páginas anteriores para instalar LG PC Suite.

- 1 Use el cable USB para conectar el teléfono a un puerto USB de la computadora. Una vez conectado, recibirá una notificación que indica que se ha realizado una conexión


USB.

- 2 Toque **Software de LG** para confirmar que desea transferir archivos entre la tarjeta microSD del teléfono y la computadora.
- 3 Abra la carpeta de memoria removible de la PC. Puede ver el contenido del almacenamiento masivo en la PC y transferir los archivos.

Aviso importante

SUGERENCIA: Para volver a usar la tarjeta microSD en el teléfono, debe abrir el cuadro de notificaciones y tocar  > **Solo cargar**.

Para desconectar el teléfono de la computadora:

Abra el cuadro de notificaciones y toque  > **Solo cargar** para desconectar el teléfono de la computadora de manera segura.

10. Sostenga el teléfono en posición vertical

Sostenga el teléfono en posición vertical como lo haría con un teléfono normal. El teléfono LG-E612g cuenta con una antena interna. Tenga cuidado de no rayar o dañar la parte posterior del teléfono, ya que eso podría afectar su rendimiento. Mientras haga o reciba llamadas o mientras envíe o reciba datos, evite colocar la mano sobre la parte inferior del teléfono, donde se encuentra la

antena. Esto podría afectar la calidad de la llamada.

11. Cuando la pantalla se congela

Si la pantalla se congela o el teléfono no responde al intentar utilizarlo, extraiga la batería, vuelva a insertarla y luego encienda el teléfono.

O bien, mantenga presionada la tecla Encender/Apagar/Bloquear durante 10 segundos para apagarlo. Si no funciona, comuníquese con el centro de servicio.

Características del teléfono

Características del teléfono

Auricular

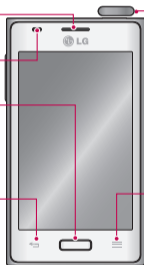
Sensor de proximidad

Tecla de inicio

Vuelve a la pantalla principal desde cualquier pantalla.

Tecla Volver

Vuelve a la pantalla anterior.



Tecla Encender/Apagar/
Bloquear

- Enciende o apaga el teléfono al mantenerla presionada.
- Presión breve para bloquear/desbloquear la pantalla.

Tecla de opciones

- Muestra las opciones disponibles.

NOTA: Los diseños y las especificaciones del teléfono y de otros accesorios están sujetos a cambios sin previo aviso.

NOTA: sensor de proximidad

Cuando reciba o realice llamadas, el sensor de proximidad apagará automáticamente la luz de fondo y bloqueará la pantalla táctil al detectar cuando el teléfono está cerca del oído. Esto aumenta la vida útil de la batería y evita que active accidentalmente la pantalla táctil durante las llamadas.

 **ADVERTENCIA**

Si coloca un objeto pesado sobre el teléfono o se sienta sobre él, se pueden dañar la pantalla LCD y las funciones de la pantalla táctil. No cubra el sensor de proximidad de la pantalla LCD con una película protectora. Eso puede hacer que el sensor funcione mal.

Características del teléfono

Tecla Encender/Apagar/Bloquear

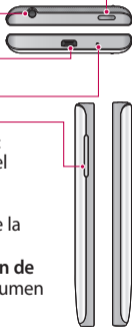
Conector de auriculares

Conector de cargador
y cable USB

Micrófono

Teclas de volumen

- **En la pantalla principal:** controlan el volumen del timbre.
- **Durante una llamada:** controlan el volumen de la llamada.
- **Durante la reproducción de música:** controlan el volumen continuamente.



Flash

Lente de la cámara

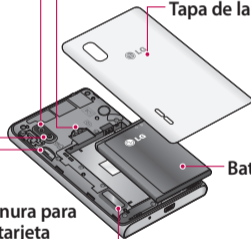
Ranura para la tarjeta SIM

Tapa de la batería

Ranura para
la tarjeta
microSD

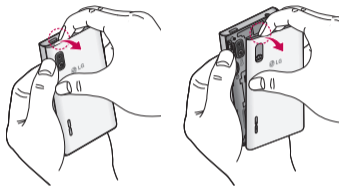
Batería

Altavoz



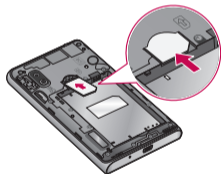
Instalación de la tarjeta SIM y de la batería

- 1 Para retirar la tapa de la batería, sostenga el teléfono firmemente en una mano. Con la otra mano, retire la cubierta de la batería con el pulgar como se muestra en la imagen.

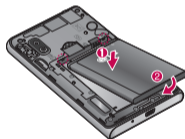


Características del teléfono

- 2 Deslice la tarjeta SIM hasta colocarla en la ranura correspondiente. Asegúrese de que el área de contacto dorada de la tarjeta quede hacia abajo.



- 3 Inserte la batería en su lugar alineando los contactos dorados del teléfono con los de la batería (1) y presione la batería hacia abajo hasta escuchar un clic (2).

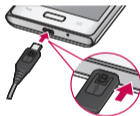


- 4 Vuelva a colocar la tapa de la batería.



Cargar el teléfono

El conector del cargador se encuentra en la parte inferior del teléfono. Inserte el cargador y conéctelo a un tomacorriente.



Características del teléfono

NOTA: La batería debe cargarse por completo antes de usar el teléfono por primera vez para mejorar su vida útil.

NOTA: No abra la tapa de la batería mientras se carga el teléfono.

Usar la tarjeta de memoria

El teléfono permite el uso de tarjetas de memoria microSDTM o microSDHCTM con capacidad de hasta 32GB

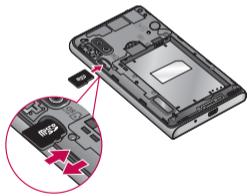
Estas tarjetas de memoria están especialmente diseñadas para teléfonos móviles y otros dispositivos muy pequeños, y son ideales para almacenar archivos multimedia como música, programas, videos y fotografías para usarlos en el teléfono.

Para insertar una tarjeta de memoria:

Inserte la tarjeta de memoria en la ranura. Asegúrese de que el área de contacto dorada quede hacia abajo.

Para retirar la tarjeta de memoria de manera segura:

Toque  > ficha **Aplicaciones** > **Ajustes** > **Almacenamiento** en el menú **DISPOSITIVO** > **Desactivar la micro SD** > **OK**.



NOTAS:

- Use únicamente tarjetas de memoria compatibles con el teléfono. Es posible que el uso de tarjetas de memoria incompatibles dañe la tarjeta y los datos que almacena, además de dañar el teléfono.
- Dado que el teléfono utiliza el sistema de archivos FAT32, el tamaño máximo para cualquier archivo es de 4 GB

Características del teléfono


ADVERTENCIA

No inserte ni remueva la tarjeta de memoria con el teléfono encendido. De lo contrario, podría dañar la tarjeta de memoria y el teléfono, y los datos almacenados en la tarjeta de memoria podrían alterarse.

Formatear la tarjeta de memoria:

Es posible que la tarjeta de memoria ya esté formateada. Si no lo está, debe formatearla antes de usarla.

NOTA: Se borrarán todos los archivos de la tarjeta de memoria cuando la formatee.

- 1 En la pantalla principal, toque  > ficha **Aplicaciones** para abrir el menú de aplicaciones.
- 2 Desplácese y toque **Ajustes** > **Almacenamiento** en el menú DISPOSITIVO.
- 3 Toque **Desactivar la micro SD** y toque **OK** para confirmar.
- 4 Toque **Formatear la micro SD** >

Formatear la micro SD > Borrar todo y luego confirme su elección.

- 5 Si configuró un patrón de bloqueo, ingréselo y luego seleccione **Borrar todo**.

NOTA: Si la tarjeta de memoria contiene archivos, es posible que la estructura de la carpeta sea diferente después de formatearla, ya que se eliminarán todos los archivos.

Bloqueo y desbloqueo de la pantalla

Si no usa el teléfono durante un tiempo, la pantalla se apaga y bloquea automáticamente. De esta forma, se evita que las teclas se toquen por accidente y se ahorra batería.

Cuando no esté usando el teléfono LG-E612g, presione la tecla Encender/ Apagar/Bloquear para bloquear el teléfono.

Si hay programas ejecutándose

Características del teléfono

cuando bloquea la pantalla, es posible que sigan ejecutándose en modo de bloqueo. Se recomienda que salga de todos los programas antes de ingresar en el modo de bloqueo para evitar cargos innecesarios (como llamadas, acceso a la Web y comunicaciones de datos).

Para reactivar el teléfono, presione la tecla Encender/Apagar/Bloquear. Aparecerá la pantalla de bloqueo. Toque y deslice la pantalla de bloqueo en cualquier dirección para

desbloquear la pantalla principal. Se abrirá la última pantalla que vio.

SUGERENCIA: Para reactivar el teléfono, también puede usar la tecla de Inicio mientras la pantalla está desactivada.

Activar la pantalla de bloqueo

Puede bloquear la pantalla para que solo usted pueda desbloquearla para acceder al teléfono.

Establecer un patrón de bloqueo, un PIN o una contraseña por primera vez:

- 1 Toque  > ficha **Aplicaciones** > **Ajustes** > **Bloqueo de pantalla** en el menú DISPOSITIVO.
- 2 Toque **Seleccione bloqueo de pantalla** y luego elija el tipo de bloqueo de pantalla (**Ninguno, Deslizar, Patrón, PIN o Contraseña**).

NOTA: Precauciones que debe seguir al usar el patrón de bloqueo.

Es muy importante recordar el patrón de desbloqueo que configure. Si usa un patrón incorrecto 5 veces, no podrá acceder al teléfono. Tiene 5 oportunidades para ingresar el patrón de desbloqueo, el PIN o la contraseña. Si usa las 5 oportunidades, puede volver a intentarlo después de 30 segundos.

Características del teléfono

Si no puede recordar el patrón de desbloqueo:

Si inició sesión en la cuenta Google en el teléfono pero ingresó un patrón incorrecto 5 veces, toque la opción **¿Has olvidado el patrón?** A continuación, deberá iniciar sesión con la cuenta Google para desbloquear el teléfono. Si no creó una cuenta de Google en el teléfono o si la olvidó, deberá realizar un reinicio completo.

Si olvidó el PIN o la contraseña: si olvidó el PIN o la contraseña, debe realizar un reinicio completo.

La pantalla principal

Sugerencias sobre la pantalla táctil

A continuación, se incluyen algunos consejos sobre cómo navegar por el teléfono.

Tocar: para elegir un menú, una opción o abrir una aplicación, toque la opción correspondiente.

Tocar y mantener presionado: para abrir un menú de opciones o tomar un objeto que desee mover, tóquelo y manténgalo presionado.

Arrastrar: para desplazarse por una lista o moverse lentamente, arrastre el dedo por la pantalla táctil.

Dar un toquecito: para desplazarse por una lista o moverse rápidamente, dé toquecitos en la pantalla táctil (arrastre el dedo rápidamente y suelte).

La pantalla principal

NOTAS:


- Para seleccionar un elemento, toque el centro del icono.
- No ejerza demasiada presión; la pantalla táctil es lo suficientemente sensible para detectar un toque suave, pero firme.
- Utilice la punta del dedo para tocar la opción que desee. Tenga cuidado de no tocar otras teclas.

Paneles en la pantalla principal

Simplemente pase el dedo hacia la izquierda o hacia la derecha para ver los paneles. Puede personalizar cada panel con aplicaciones, descargas, widgets y fondos de pantalla.

NOTA: Algunas imágenes de pantalla pueden ser diferentes según el proveedor de servicios.

En la pantalla principal, podrá ver teclas rápidas en la parte inferior de la pantalla. Las teclas de acceso rápido brindan acceso con un solo toque a las funciones que más utiliza, como hacer llamadas, enviar mensajes y buscar un contacto.

Además, al tocar la ficha **Aplicaciones**  se accederá a la lista de todas las aplicaciones disponibles en el teléfono. Para abrir cualquier aplicación, simplemente toque el icono en la lista de aplicaciones.

Personalizar la pantalla principal

Puede personalizar la pantalla principal agregando atajos de funciones, fondos de pantalla o carpetas. Para utilizar el teléfono con mayor comodidad, agregue sus atajos de funciones favoritos a la pantalla principal.

Agregar elementos a la pantalla principal:

- 1 Toque y mantenga presionada la parte vacía de la pantalla principal.
- 2 Seleccione los elementos que

La pantalla principal

desea agregar. Luego, verá los elementos agregados en la pantalla principal.

- 3 Arrástrelo a la ubicación que desea y levante el dedo.

Eliminar un elemento de la pantalla principal:

En la pantalla principal, toque y mantenga presionado el icono que desea eliminar y luego, arrástrelo a



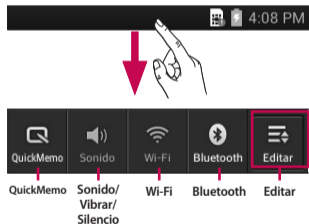
SUGERENCIA: Para agregar el icono de una aplicación a la pantalla principal, en el menú **Aplicaciones**, toque y mantenga presionada la aplicación que desea agregar.

Volver a las aplicaciones usadas recientemente

- 1 Toque y mantenga presionada la Tecla de inicio. La pantalla mostrará una ventana emergente con iconos de las aplicaciones que ha utilizado recientemente.
- 2 Toque un icono para abrir la aplicación. O bien, toque la Tecla **Volver** para volver a la aplicación actual.



Cuadro de notificaciones

El cuadro de notificaciones se encuentra en la parte superior de la pantalla.



La pantalla principal

Toque el cuadro de notificaciones y desplácese hacia abajo con el dedo.

Toque  >  para administrar las notificaciones. Aquí podrá revisar y administrar el perfil de sonido, Wi-Fi, Bluetooth, GPS, cuentas y sincronización, pantalla giratoria, brillo, Zona Wi-Fi portátil y otros.

Vista de la barra de estado


La barra de estado usa diferentes iconos para mostrar la información del teléfono, como intensidad de la

señal, nuevos mensajes, vida útil de la batería, activación de Bluetooth y conexiones de datos.



A continuación se muestra una tabla en la que se explica el significado de los iconos que se pueden ver en la barra de estado.






Icono	Descripción
	Sin tarjeta SIM
	Sin señal
	Modo avión
	Conectado a la red Wi-Fi
	La economía de energía está activa
	Auricular conectado

Icono	Descripción
	Llamada en curso
	Llamada en espera
	Altavoz
	Micrófono silenciado
	Llamada perdida
	Bluetooth activado

La pantalla principal

Icono	Descripción
	Advertencia del sistema
	Alarma establecida
	Nuevo correo de voz
	Tono de llamada silenciado
	Modo de vibración
	Batería completamente cargada

Icono	Descripción
	Se está cargando la batería
	El teléfono está conectado a la PC mediante el cable USB
	Descargando datos
	Cargando datos
	El GPS se está conectando
	Recibiendo datos de ubicación de GPS

Icono	Descripción
	Se están sincronizando los datos
	Nuevo correo de Gmail
	Nuevo mensaje de Google Talk
	Nuevo mensaje
	Se está reproduciendo una canción


Icono	Descripción
	Radio FM encendida en segundo plano
	El anclaje de USB se encuentra activado
	La zona Wi-Fi portátil se encuentra activada
	Tanto el anclaje de USB como la zona con cobertura inalámbrica portátil se encuentran activados

La pantalla principal



Teclado en la pantalla

Puede ingresar texto mediante el teclado en la pantalla. El teclado en la pantalla aparece de forma automática cuando necesita escribir algo. Para mostrarlo en forma manual, toque el campo de texto en donde desea ingresar texto.


Usar el teclado e ingresar texto


 Toque esta tecla una vez para poner en mayúscula la próxima letra que escriba. Tóquela dos veces para que todas las letras se pongan en

mayúscula.

  Toque esta tecla para cambiar al teclado de números y símbolos. Puede también mantener esta ficha presionada para ver el menú de ajustes.

 Toque esta tecla para ingresar un espacio.

 Toque esta tecla para crear una nueva línea en el campo del mensaje.

 Toque esta tecla para borrar el caracter anterior.

Ingresar letras acentuadas


Cuando seleccione español o francés como el idioma de entrada de texto, podrá ingresar caracteres especiales, por ejemplo, "á".

Para ingresar letras acentuadas como "á", toque y mantenga presionada la tecla "a" hasta que se muestren los caracteres especiales. A continuación, seleccione el carácter especial que desee.

Configuración de la cuenta de Google

La primera vez que abra la aplicación de Google en el teléfono, se le solicitará que inicie sesión con su cuenta de Google. Si no tiene una cuenta de Google, se le pedirá que cree una.

Configurar una cuenta de Google:

- Toque  > ficha **Aplicaciones** > seleccione una aplicación de Google, como **Gmail** > seleccione **Crear cuenta** para crear una cuenta nueva.

Si tiene una cuenta Google, toque **Usar cuenta**, ingrese su dirección de correo electrónico y contraseña, y luego toque

Acceder.

Una vez que haya configurado la cuenta de Google en su teléfono, el teléfono se sincronizará automáticamente con su cuenta web de Google.

Los contactos, mensajes de Gmail, eventos del calendario y otra información obtenida de estas aplicaciones y estos servicios en la web se sincronizan con el teléfono. (Depende de su configuración de sincronización).

Después de iniciar sesión, puede usar Gmail™ y aprovechar los servicios de Google en el teléfono.

Conectarse a redes y dispositivos

Wi-Fi

Con Wi-Fi, puede utilizar el acceso a Internet de alta velocidad dentro de la cobertura del punto de acceso (AP) inalámbrico. Disfrute de la conexión inalámbrica a Internet por Wi-Fi sin cargos extras.

Conectarse a redes de Wi-Fi

Para usar Wi-Fi en el teléfono, necesita acceder al punto de acceso inalámbrico o "hotspot", su nombre en inglés. Algunos puntos de acceso


están abiertos y simplemente debe conectarse a ellos. Otros están ocultos o usan otras funciones de seguridad; por lo que debe configurar el teléfono para poder conectarse a ellos.

Desactive Wi-Fi cuando no la use para prolongar la vida útil de la batería.

NOTA: Si no está dentro de una zona Wi-Fi o desactivó Wi-Fi, es posible que su proveedor de servicios aplique cargos adicionales para el uso de datos móviles.

Conectarse a redes y dispositivos

Activar Wi-Fi y conectarse a una red Wi-Fi

- 1 Toque  > ficha **Aplicaciones** > **Ajustes** > **Wi-Fi** en el menú REDES INALÁMBRICAS.
- 2 Mueva el cursor hacia la derecha para activar **Wi-Fi** y comenzar a detectar las redes Wi-Fi disponibles.
 - Las redes seguras se indican con un icono de bloqueo.
- 3 Toque una red para conectarse a ella.
 - Si la red está abierta, se le

solicitará que confirme que desea conectarse a esa red; toque **Conectar**.

- Si la red está protegida, se le pedirá que ingrese una contraseña u otras credenciales. (Consulte con su administrador de red para obtener más detalles).

La barra de estado muestra iconos que indican el estado de Wi-Fi.

Bluetooth

Puede usar Bluetooth para enviar datos ejecutando la aplicación correspondiente, no desde el menú de Bluetooth como en la mayoría de los teléfonos móviles.

SUGERENCIA: Con este teléfono, puede disfrutar de conexión Bluetooth de alta velocidad. Si el dispositivo con el que desea compartir archivos es compatible también con Bluetooth de alta velocidad, los archivos se transferirán automáticamente a través de la red de alta velocidad. Para usar la transferencia de datos a través de Bluetooth de alta velocidad, asegúrese de que Wi-Fi esté desactivado en los dispositivos antes de usarlos. Los ajustes para Bluetooth de alta velocidad pueden ser distintos en el dispositivo. Verifique los ajustes del dispositivo con su proveedor de servicios.

Conectarse a redes y dispositivos

NOTAS:

- LG no se responsabiliza por la pérdida, la interceptación o el uso incorrecto de los datos enviados o recibidos a través de la función inalámbrica de Bluetooth.
- Siempre asegúrese de recibir y compartir datos con dispositivos que sean confiables y estén protegidos en forma adecuada. Si existen obstáculos entre los dispositivos, la distancia operativa puede reducirse.

- Algunos dispositivos, especialmente los que no han sido probados ni aprobados por Bluetooth SIG, pueden ser incompatibles con su dispositivo.

Activar Bluetooth y vincular el teléfono con un dispositivo Bluetooth

Debe vincular el teléfono con otro dispositivo antes de conectarlo a este.

- 1 Toque  > ficha **Aplicaciones** > **Ajustes** > active **Bluetooth** en el

menú REDES INALÁMBRICAS.

- 2 Toque nuevamente el menú **Bluetooth** y **Buscar dispositivos**. El teléfono explorará y mostrará los ID de todos los dispositivos Bluetooth dentro del alcance que estén disponibles. Si el dispositivo con el cual desea vincularlo no está en la lista, asegúrese de que el dispositivo objetivo esté configurado como visible y, a continuación, vuelva a tocar **Buscar dispositivos**.

- 3 Elija de la lista el dispositivo con el que desea vincularlo.

Una vez que se complete la vinculación, su dispositivo se conectará con el otro dispositivo.

Enviar datos vía Bluetooth

- 1 Seleccione un archivo como una imagen o contacto, toque  en la pantalla de la imagen o la Tecla de opciones y **Compartir** en la pantalla de la lista de contactos. Luego elija **Bluetooth**.
- 2 Compruebe que **Bluetooth** esté

Conectarse a redes y dispositivos

activado y luego seleccione **Buscar dispositivos**.

NOTA: El método para seleccionar una opción puede variar según el tipo de dato.

- 3 Elija el dispositivo de la lista al que desee enviar datos.

Compartir la conexión de datos del teléfono

El anclaje de USB y la zona Wi-Fi portátil son excelentes funciones

cuando no hay conexiones inalámbricas disponibles. Puede compartir la conexión de datos móviles del teléfono con una sola computadora a través de un cable USB (anclaje de USB). También puede compartir la conexión de datos del teléfono con más de un solo dispositivo al mismo tiempo convirtiendo el teléfono en un dispositivo con zona Wi-Fi portátil. Cuando el teléfono esté compartiendo la conexión de datos,

aparecerá un icono en la barra de estado y una notificación en el cuadro de notificaciones.

Para obtener la información más reciente sobre anclaje y zonas con cobertura inalámbrica portátiles, incluidos los sistemas operativos admitidos y otros detalles, visite <http://www.android.com/tether>.

Cambiar los ajustes de la Zona Wi-Fi portátil:

- Toque  > ficha **Aplicaciones** > **Ajustes** > **Más** en el menú REDES


INALÁMBRICAS > **Zona Wi-Fi portátil** > elija las opciones que desee ajustar.

Conectarse a redes y dispositivos

SUGERENCIA: Si su computadora ejecuta Windows 7 o una distribución reciente de Linux (como Ubuntu), por lo general, no se necesita preparar su computadora para el anclaje a red. Sin embargo, si ejecuta una versión anterior de Windows u otro sistema operativo, es posible que deba preparar la computadora a fin de establecer una conexión de red mediante USB. Para obtener información más reciente sobre los sistemas operativos compatibles con el anclaje de USB y cómo configurarlos, visite <http://www.android.com/tether>.

Cambiar el nombre de la zona con cobertura inalámbrica portátil o protegerla

Puede cambiar el nombre de la red Wi-Fi del teléfono (SSID) y protegerla.

- 1 En la pantalla principal, toque  > ficha **Aplicaciones** > **Ajustes**.
- 2 Toque **Más** en el menú REDES INALÁMBRICAS y seleccione **Zona Wi-Fi portátil**.
- 3 Asegúrese de que la opción **Zona Wi-Fi portátil** esté seleccionada.
- 4 Toque **Configurar zona Wi-Fi**.

- Se abrirá el cuadro **Configurar zona Wi-Fi**.
- Puede cambiar el nombre SSID de la red que otras computadoras verán cuando busquen redes Wi-Fi.
- También puede tocar el menú **Seguridad** para configurar la red con seguridad de acceso protegido Wi-Fi 2 (WPA2) con una clave compartida (PSK).
- Si toca la opción de seguridad **WPA2 PSK**, un campo de contraseña se agrega al cuadro

Configurar zona Wi-Fi. Si ingresa una contraseña, deberá ingresar esa contraseña cuando se conecte a la zona con cobertura inalámbrica del teléfono mediante una computadora u otro dispositivo. Puede elegir la opción **Abierta** en el menú **Seguridad** para remover la seguridad de la red Wi-Fi.

5 Toque **Guardar**.

Conectarse a redes y dispositivos

NOTA: Si establece la opción de seguridad en **Abierta**, no podrá evitar el uso no autorizado de servicios en línea por parte de otras personas y podrá incurrir en cargos adicionales. Para evitar el uso no autorizado, se recomienda que mantenga la opción de seguridad activada.

Usar Wi-Fi Cast

Puede compartir los contenidos de música, imagen y video con los

usuarios que usen teléfonos Android conectados por medio de la misma red Wi-Fi y Wi-Fi Direct.

Revise con anterioridad la red Wi-Fi y Wi-Fi Direct y asegúrese de que los usuarios estén conectados a la misma red.

- 1 Toque  > ficha **Aplicaciones** > **Ajustes** > **Más** en el menú REDES INALÁMBRICAS > **Wi-Fi Direct**.
- 2 Toque **Wi-Fi Direct** para activarla.
- 3 Seleccione un dispositivo para conectarse en la lista de

dispositivos encontrados.

4 Toque **Conectar**.

Permitir que Wi-Fi Direct comparta contenido

Wi-Fi Direct busca automáticamente en las cercanías dispositivos con Wi-Fi Direct, y los dispositivos buscados aparecen en una lista en el orden en que se encontraron y puede seleccionar un dispositivo específico para compartir datos multimedia.

NOTA: Wi-Fi Direct no se puede activar mientras usa otras funciones de Wi-Fi.

- 1 Toque  > ficha **Aplicaciones** > **Ajustes** > **Más** en el menú REDES INALÁMBRICAS > **Wi-Fi Direct**.
- 2 Seleccione un dispositivo para conectarse en la lista de dispositivos encontrados.

Conectarse a redes y dispositivos





Modo propietario de grupo: Le permite a los dispositivos Wi-Fi heredados conectarse explorando su teléfono. En este caso debe ingresar la contraseña que se configuró en **Contraseña**.

NOTAS:

- Para compartir contenido usando Wi-Fi Direct se debe descargar una aplicación compatible con el certificado DLNA.
- Cuando el teléfono pase al modo propietario de grupo, consumirá más energía de la batería que en modo cliente. La conexión de Wi-Fi Direct no proporciona servicio de Internet. El uso y la conexión a servicios en línea pueden implicar costos adicionales. Consulte con el proveedor de red cuáles son los gastos por transferencia de datos.

Llamadas

Realizar una llamada

- 1 Toque  > **Teléfono** para abrir el teclado.
- 2 Ingrese el número en el teclado. Para borrar un dígito, toque .
- 3 Toque  para realizar una llamada.
- 4 Para finalizar una llamada, toque el icono **Finalizar** .



SUGERENCIA: Para ingresar "+" para realizar llamadas internacionales, mantenga presionada la tecla .

Llamar a los contactos

- 1 Abra la lista de contactos.
- 2 Desplácese por la lista de contactos o toque **Buscar contactos** para ingresar las primeras letras del contacto al que desea llamar.
- 3 En la lista, toque el contacto al que desea llamar.

Llamadas

Responder y rechazar una llamada


Cuando reciba una llamada, toque  para responder una llamada o toque  para rechazar una llamada.




SUGERENCIA: La función **Mensaje rápido** le permite enviar un mensaje cuando no pueda contestar una llamada.

Ajustar el volumen de la llamada

Para ajustar el volumen durante una llamada, utilice las teclas de volumen ubicadas en el lado izquierdo del teléfono.

Hacer una segunda llamada


- 1 Durante la primera llamada, toque la Tecla de opciones > **Agregar llamada** y marque el número. Además, también puede ir a la lista de llamadas realizadas recientemente tocando  o puede

- buscar los contactos tocando  y seleccionar el número al que desea llamar.
- 2 Toque  para realizar la llamada.
 - 3 Ambas llamadas se verán en la pantalla de llamada. La primera llamada se bloqueará y quedará en espera.
 - 4 Toque el número de teléfono en la pantalla para alternar entre las llamadas. O bien, toque  **Unir** para hacer una llamada de conferencia.

- 5 Para finalizar las llamadas activas, toque **Finalizar** .

NOTA: Se le cobrará cada llamada que realice.

Ver los registros de llamadas

En la pantalla principal, toque  > **Teléfono** y elija la ficha **Registro**.

Podrá ver una lista completa de todas las llamadas de voz realizadas, recibidas y perdidas.

Llamadas

NOTA: Toque cualquier entrada de registro de llamadas para ver la fecha, hora y duración de la llamada.


SUGERENCIA: Toque la Tecla de opciones y, a continuación, toque **Borrar todo** para borrar todas las llamadas registradas.

Ajustes de llamada

Puede configurar las opciones de llamada del teléfono, como desvío de llamadas, y otras funciones especiales

que ofrece su proveedor.

NOTA: Las opciones de este menú pueden ser distintas en función de su proveedor de servicios. Consulte con el proveedor de servicios cuáles opciones ofrece.

En la pantalla principal, toque  > **Teléfono** > toque la Tecla de opciones, **Ajustes de llamada** y elija las opciones que desee ajustar.

Números de marcación fija: para activar y compilar una lista de números a los que puede llamar

desde el teléfono. Necesitará el código PIN2, que podrá obtener a través de su operadora. Solo puede llamar desde su teléfono a los números que estén incluidos en la lista de marcación fija.

Servicio de correo de voz: le permite seleccionar el servicio de correo de voz de su proveedor.

Ajustes de correo de voz: si está usando el servicio de correo de voz de su proveedor, esta opción le permite ingresar el número de teléfono

que desea usar para escuchar y administrar el correo de voz.

Guardar números desconocidos: después de una llamada puede agregar números desconocidos a los contactos.

Rechazo de llamada: permite configurar la función de rechazo de llamadas. Elija entre las opciones **Desactivado**, **Rechazar llamadas de la lista** o **Rechazar todas las llamadas**.

Mensaje rápido: le permite agregar o

Llamadas

editar un mensaje para enviar cuando no pueda contestar una llamada.

Desvío de llamada: elija si desea desviar todas las llamadas, cuando la línea esté ocupada, cuando no responda o cuando no tenga señal.

Duración de llamadas: permite ver la duración de todas las llamadas, incluidas las llamadas realizadas, las llamadas recibidas y la última llamada.

Costo de llamada: permite ver los cargos aplicados a las llamadas.

Ajustes adicionales: le permite cambiar las siguientes opciones:

ID del emisor: le permite elegir si desea mostrar su número en las llamadas salientes.

Llamada en espera: si la función de llamada en espera se encuentra activada, el teléfono le notificará si tiene una llamada entrante cuando esté hablando.


Contactos

Puede agregar contactos al teléfono y sincronizarlos con los contactos de la cuenta de Google u otras cuentas que admitan la sincronización de contactos.

Buscar un contacto

- 1 Toque la opción de contactos para para abrir la lista de contactos.
- 2 Toque **Buscar contactos** e ingrese el nombre del contacto con el teclado.

Agregar un nuevo contacto

- 1 Ingrese el número del nuevo contacto en el teclado y luego toque la Tecla de opciones. Toque **Agregar a contactos > Crear contacto nuevo**.
- 2 Si desea agregar una foto al nuevo contacto, toque el área de imágenes y elija entre **Tomar una foto** o **Seleccionar de la galería**.
- 3 Seleccione el tipo de contacto tocando .
- 4 Toque una categoría de

Contactos

información de contacto e ingrese los detalles acerca del contacto.

- 5 Toque **Guardar**.

Contactos favoritos

Puede clasificar contactos frecuentemente llamados como favoritos.

Agregar un contacto a los favoritos

- 1 Toque un contacto para ver sus detalles.
- 2 Toque la estrella que aparece a la derecha del nombre del contacto.

Eliminar un contacto de la lista de favoritos

- 1 En la lista de contactos, toque la ficha **Favoritos** y elija un contacto para ver los detalles.
- 2 Toque la estrella que aparece a la derecha del nombre del contacto. La estrella se pondrá gris y se eliminará el contacto de los favoritos.

Importar o exportar contactos

Para importar/exportar archivos de contacto (en formato vcf) desde una memoria de almacenamiento (almacenamiento interno/tarjeta de memoria) o tarjeta SIM al teléfono o viceversa.

- 1 Abra el menú de contactos.
- 2 Toque la Tecla de opciones y, a continuación **Importar/exportar**.
- 3 Seleccione una opción que desee importar/exportar. Si tiene más de una cuenta, seleccione la cuenta en

la que desee agregar el contacto.

- 4 Seleccione los archivos del contacto que importará/exportará y seleccione **Importar/exportar** para confirmar.

Mover contactos del teléfono antiguo al nuevo

Exporte los contactos a un archivo CSV del teléfono anterior a una PC mediante un programa de sincronización.

- 1 Primero, instale LG PC Suite en la

Contactos

PC. Ejecute el programa y conecte el teléfono móvil a la PC mediante el cable USB.



- 2 En la parte superior de la pantalla, seleccione **Dispositivo > Importar Información Personal > Importar contactos**.
- 3 Aparecerá una ventana emergente para abrir el archivo de contactos.
- 4 Seleccione un archivo de contacto y haga clic en **Abrir**.
- 5 Aparecerá una ventana emergente para importar un contacto nuevo

desde la PC a los contactos del teléfono.

Mensajes

El teléfono LG-E612g combina los SMS y MMS en un único menú intuitivo y fácil de usar.

Enviar un mensaje

- 1 Toque  > ficha **Aplicaciones** > **Mensajes** y luego toque  para abrir un mensaje en blanco.
- 2 Ingrese el nombre de un contacto o un número de contacto en el campo **Para** o toque . Al ingresar el nombre del contacto, aparecerán los contactos coincidentes. Puede

tocar el receptor sugerido. Se pueden ingresar varios contactos.


NOTA: Se le cobrará un mensaje de texto por cada persona a la que le envíe el mensaje.

- 3 Toque **Insertar mensaje** y escriba el mensaje.
- 4 Toque la Tecla de opciones. Elija entre **Agregar asunto**, **Descartar**, **Adjuntar**, **Información del destinatario**, **Insertar emoticono** y

Mensajes

Todos los mensajes.

- 5 Toque **Enviar** para enviar el mensaje.
- 6 Se abrirá la pantalla de mensaje, con su mensaje después del número de destinatario/nombre. Las respuestas aparecerán en la pantalla. Al ver y enviar mensajes adicionales, se creará una cadena de mensajes.

 **ADVERTENCIA:** El límite de 160 caracteres puede variar de un país a otro según el idioma y la forma en que esté codificado el SMS.

 **ADVERTENCIA:** Si se agrega un archivo de imagen, video o audio a un mensaje SMS, se convertirá automáticamente en un mensaje MMS y se le cobrarán los cargos correspondientes.

Lista por remitente

Los mensajes (SMS, MMS) intercambiados con otra persona pueden mostrarse en orden cronológico para que pueda ver con comodidad toda su conversación.

Usar emoticonos

Cuando escriba un nuevo mensaje, toque la Tecla de opciones y luego elija **Insertar emoticono**.

Cambiar los ajustes de su mensaje

Los ajustes de los mensajes del teléfono LG-E612g están predefinidos; por lo tanto, puede enviar mensajes de inmediato. Puede cambiar los ajustes según sus preferencias.

En la pantalla de **Mensajes**, toque la Tecla de opciones y luego **Ajustes**.

NOTA: Las opciones de este menú pueden variar según su proveedor de servicios.

Correo electrónico

Puede usar la aplicación **E-mail** para leer los correos electrónicos de otros servicios diferentes a Gmail.

El proveedor de servicios o el administrador del sistema puede proporcionarle los datos de configuración de las cuentas que necesita.

Administración de una cuenta de email


La primera vez que abra la aplicación **E-mail**, se abrirá un asistente de configuración que le guiará para configurar una cuenta de email.

Agregar una cuenta de email:


- Toque  > ficha **Aplicaciones** > **E-mail** > seleccione el proveedor de e-mail > Agregue su cuenta.

Al finalizar la configuración inicial, la pantalla de **E-mail** muestra el contenido del buzón de entrada. Si incluye más de una cuenta, puede alternar entre una cuenta y otra.

Cambiar la configuración de una cuenta de email:

- Toque  > ficha **Aplicaciones** > **E-mail** > en la pantalla de la cuenta, toque la Tecla de opciones > **Ajustes**.

Borrar una cuenta de correo electrónico:

- Toque  > ficha **Aplicaciones** > **E-mail** > en la pantalla de la cuenta, toque la Tecla de opciones > **Ajustes** > toque una cuenta que desee eliminar > **Borrar cuenta**.

Pantalla de la cuenta de email

Puede tocar una cuenta para ver su buzón de entrada. La cuenta desde la cual envía correos electrónicos de forma predeterminada se señala con

Correo electrónico

una marca de verificación.

Solo los correos más recientes de la cuenta se descargan en el teléfono.

Usar las carpetas de las cuentas





- Toque este icono para abrir las carpetas de la cuenta.

Cada cuenta contiene las carpetas **Buzón de entrada**, **Buzón de salida**, **Enviados** y **Borradores**. Según las funciones que admita el proveedor de servicios de la cuenta, puede contar con carpetas adicionales.

Redactar y enviar correos electrónicos

Redactar y enviar un mensaje

- 1 Mientras se encuentra en la aplicación **E-mail**, toque .
- 2 Ingrese una dirección para el destinatario del mensaje. Al escribir el texto, se sugieren direcciones que coinciden con las de sus contactos. Separe las diversas direcciones mediante punto y coma.

- 3 Agregue **Cc/Cco** y adjunte los archivos, si desea.
- 4 Escriba el mensaje.
- 5 Toque  para enviar el mensaje. Si no está conectado a una red, por ejemplo, si está trabajando en el modo avión, los mensajes que envía se almacenan en la carpeta **Buzón de salida** hasta que se vuelva a conectar a una red.

SUGERENCIA: Cuando reciba un correo electrónico nuevo en el buzón de entrada, recibirá una notificación por medio de un sonido o de una vibración.

Cámara


Uso del visor



NOTA: Es posible que la capacidad de memoria sea distinta dependiendo de la escena y las condiciones de la toma de imagen.



- 1 **Zoom:** permite acercar o alejar la imagen.
- 2 **Brillo:** Esta opción define y controla la cantidad de luz solar que debe ingresar a la imagen.
- 3 **Modo disparo:** permite elegir entre **Normal**, **Panorama** o **Disparo continuo**.
- 4 **Flash:** le permite encender el flash al tomar una foto en un lugar oscuro.
- 5 **Ajustes:** toque este icono para abrir el menú de ajustes.
- 6 **Modo de video:** toque este icono para cambiar al modo de video.
- 7 **Capturar:** le permite tomar una foto.
- 8 **Galería:** esta opción le permite acceder a la galería y ver las fotos guardadas en el modo de cámara.

Tomar una foto rápida



- 1 Abra la aplicación **Cámara**.
- 2 Sostenga el teléfono y apunte la lente hacia la persona o el objeto que desea fotografiar.
- 3 Toque el icono  para tomar la foto.

Opciones de ajustes avanzados

En el visor, toque  para abrir todas las opciones avanzadas.





-  : Seleccione el enfoque.
-  : Seleccione la resolución de

la imagen. Si elige una resolución alta, el tamaño del archivo aumentará, con lo que podrá almacenar menos fotos en la memoria.

-  : Permite aplicar los ajustes de luz y color apropiados al entorno actual. Elija entre **Normal**, **Retrato**, **Paisaje**, **Deportes**, **Puesta de sol** y **Noche**.
-  : La clasificación ISO determina la sensibilidad del sensor de luz de la cámara. Cuanto más alto sea el valor ISO, más sensible






Cámara

será la cámara. Es muy útil en condiciones de poca luz cuando no puede usarse el flash.

- : Mejora las cualidades de color en diferentes condiciones de iluminación.
- : Elija un efecto de color para la imagen.
- : Establece un retraso después de presionar el disparador. Esta función es ideal si quiere formar parte de una foto.
- : Se activa esta función para

usar los servicios basados en la ubicación del teléfono. Le permite tomar fotos dondequiera que esté y etiquetarlas con la ubicación. Al cargar las fotos etiquetadas en un blog que admita el proceso de geo-etiquetado, podrá ver las fotos en un mapa.

NOTA: Esta función solo está disponible cuando el GPS esté activado.

- : Seleccione uno de los cuatro sonidos de disparo.
- : Si se activa esta función, se muestra la imagen después de tomarla.
- : Seleccione el local de almacenamiento para guardar las imágenes.
- : Permite restaurar la configuración predeterminada de la cámara.
- : Toque esta opción para ver la guía de ayuda para la cámara

sobre **Disparo continuo o Panorama**.

SUGERENCIA: Al salir de la cámara, algunas opciones de ajustes vuelven a los valores predeterminados. Antes de tomar otra foto, compruebe estos parámetros.


Cámara

SUGERENCIA: El menú de ajustes se superpone con el visor; por eso, cuando modifique los valores de color o calidad de la imagen, podrá ver una vista previa de los cambios en la imagen detrás del menú de ajustes.

Después de que haya tomado la foto

- Para alejar o acercar, puede tocar la pantalla con dos dedos y separarlos (junte los dedos para alejar), o bien

tocar la pantalla dos veces.

- Toque  para compartir la foto por **E-mail, Bluetooth, Gmail, Mensajes**, u otros.
- Para borrar una foto, toque .

SUGERENCIA: Si tiene una cuenta de SNS y la configura en el teléfono, podrá compartir su foto con la comunidad de SNS.

Toque la Tecla de opciones para abrir todas las funciones avanzadas.

Fijar imagen como: toque esta opción para usar la imagen como foto de contacto, fondo de pantalla para la pantalla de bloqueo o fondo de pantalla.

Mover: toque esta opción para mover la imagen a otro lugar.


Renombrar: toque esta opción para editar el nombre de la imagen seleccionada.

Girar a la izquierda/derecha: gire la imagen a la izquierda o a la derecha.


Recortar: permite recortar la foto.

Permite mover el dedo por la pantalla para seleccionar el área.

Editar: permite ver y editar la imagen.

: Mejora las cualidades de color en diferentes condiciones de iluminación.

: Aplica efectos artísticos a la imagen.

: Elija un tono de color para la imagen.

: Aplica opciones adicionales a la imagen.

Cámara


Presentación: muestra una presentación de diapositivas.

Detalles: muestra la información de la imagen.

NOTA: No se admiten algunos formatos de archivo según el software del teléfono.

NOTA: Si el tamaño del archivo excede el espacio de memoria disponible, es posible que ocurra un error al abrir los archivos.

Ver una foto

1 Toque  > ficha **Aplicaciones** > **Galería**.

Para ver más fotos, desplácese hacia la izquierda o hacia la derecha.

NOTA: El nombre de esta función puede cambiar según el proveedor de servicios.

Videocámara

Uso del visor




NOTA: Para utilizar la función de zoom durante la grabación, toque la pantalla con los dedos y júntelos para alejar o sepárelos para acercar.


- 1 Zoom:** permite acercar o alejar la imagen.
- 2 Brillo:** esta opción define y controla la cantidad de luz solar que debe ingresar al video.
- 3 Tamaño del video:** toque para establecer el tamaño (en píxeles) del video que grabará.
- 4 Flash:** le permite encender el flash al grabar un video en condiciones de baja luminosidad.
- 5 Ajustes:** toque este icono para abrir el menú de ajustes.
- 6 Modo cámara:** toque este icono para alternar al modo de cámara.
- 7 Grabar:** inicia la grabación.
- 8 Galería:** toque esta opción para ver el último video grabado. Esta opción también le permite acceder a la galería y ver los videos guardados desde el modo de video.

Videocámara

Grabar un video rápido




- 1 Toque el icono de modo de cámara.
- 2 El visor de la cámara de video aparecerá en la pantalla.
- 3 Con el teléfono en la mano, apunte la lente hacia el objetivo que desea capturar en el video.
- 4 Para empezar a grabar, presione el icono Grabar  una vez.
- 5 Aparecerá una luz roja en la esquina superior del visor, junto con un temporizador que muestra

la duración del video.




- 6 Toque  en la pantalla para detener la grabación.

Opciones de ajustes avanzados


En el visor, toque  para abrir todas las opciones avanzadas.

-  - Mejora las cualidades de color en diferentes condiciones de iluminación.
-  : Elija un efecto de color para aplicarla en la nueva vista.
-  - Permite utilizar los servicios del

teléfono basados en su ubicación.

-  - Elija **Desactivado** para grabar un video sin sonido.
-  : Si se activa esta función, se muestra el video que acaba de grabar después de grabarlo.
-  : Seleccione el local de almacenamiento para guardar los videos.
-  - Permite restaurar los ajustes predeterminados de la cámara de video.

Después de grabar un video

- Para enviar un video, toque  y elija **E-mail, Bluetooth, Gmail, Mensajes**, u otros.
- Para reproducir un video, seleccione **Reproducir** .
- Para borrar un video, toque .

Toque la Tecla de opciones para abrir todas las funciones avanzadas.

Mover: toque esta opción para mover el video a otro lugar.


Renombrar: toque esta opción

Videocámara

para editar el nombre del video seleccionado.

Detalles: toque esta opción para ver información detallada, tal como el nombre, la fecha, la hora, el tamaño y el tipo.

Reproducir un video

- 1 Toque  > ficha **Aplicaciones** > **Galería**.
 - Para ver más videos, desplácese hacia la izquierda o hacia la derecha.
- 2 Seleccione un video (con el icono

 para reproducirlo.

- 3 Gire el teléfono para cambiarlo a la vista horizontal.
- 4 Controle la reproducción con las teclas virtuales.

NOTAS:

- No se admiten algunos formatos de archivo según el software del teléfono.
- Si el tamaño del archivo excede el espacio de memoria disponible, es posible que ocurra un error al abrir los archivos.

Ajustar el volumen durante la visualización de un video

Para ajustar el volumen de un video mientras se está reproduciendo, utilice las teclas de volumen ubicadas en el lado izquierdo del teléfono.

Multimedia

Puede almacenar archivos multimedia en una tarjeta de memoria para tener fácil acceso a todos los archivos de imagen y video.

Galería


- 1 Toque  > ficha **Aplicaciones** > **Galería**. En esta carpeta se almacenan todos los archivos multimedia.
- **Formatos de archivo admitidos (Tipo de formato)**
 - **Imágenes:** bmp, gif, jpg, png
 - **Video:** 3gp, mp4, avi, wmv, flv,

mkv (Códec: MPEG4, H.263, Sorenson H.263, H.264, VC-1, DivX/XviD)

- Evite bloquear la pantalla del teléfono cuando reproduzca videos DivX a pedido. Cada vez que bloquee la pantalla durante la reproducción de un video DivX a pedido, se descontará una de sus reproducciones alquiladas.
- No se admiten algunos formatos de archivo según el software del teléfono.
- Si el tamaño del archivo excede el

espacio de memoria disponible, es posible que ocurra un error al abrir los archivos.

Reproductor de música

El teléfono LG-E612g cuenta con un reproductor de música integrado para que pueda escuchar todas sus canciones favoritas. Para acceder al reproductor de música, toque  > ficha **Aplicaciones** > **Reprod. música**.

Transferencia de archivos mediante dispositivos de almacenamiento masivo USB

- 1 Conecte el teléfono LG-E612g a la PC mediante un cable USB.
- 2 Si aún no ha instalado el controlador de la plataforma Android de LG en la PC, deberá cambiar los ajustes en forma manual. Elija **Ajustes** > **Conectividad** > **Tipo de conexión USB** y luego seleccione **Sincronización multimedia (MTP)**.


Multimedia

- 3 Puede ver el contenido del almacenamiento masivo en la PC y transferir los archivos.

NOTA: Primero debe instalar una tarjeta SD. Sin la tarjeta SD, no puede utilizar el almacenamiento masivo USB.

NOTA: Si instaló el controlador de la plataforma Android de LG, aparecerá de inmediato una ventana emergente con el mensaje "Activar almacenamiento USB".

Reproducir una canción




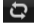

- 1 En la pantalla principal, toque  > ficha **Aplicaciones** > **Reprod. música**.
- 2 Toque **Canciones**.
- 3 Seleccione la canción que desea reproducir.





Toque esta opción para pausar la reproducción.



Toque esta opción para reanudar la reproducción.

	Toque esta opción para pasar a la siguiente canción del álbum o a la siguiente lista de reproducción.
	Toque esta opción para regresar al principio de la canción. Toque dos veces para regresar a la canción anterior.
	Toque esta opción para controlar el volumen de la música.
	Toque esta opción para ajustar el modo de repetición.
	Toque esta opción para reproducir la lista de reproducción actual en el modo de reproducción aleatoria.

	Toque esta opción para ver la lista de reproducción actual.
	Toque esta opción para ver las letras. Esta opción se activa solo si la canción incluye las letras.

Para cambiar el volumen mientras escucha música, presione las teclas de volumen, ubicadas al lado izquierdo del teléfono.

Mantenga presionada cualquier canción en la lista para ver las siguientes opciones: **Reproducir**, **Agregar a la lista de reproducción**, **Fijar como tono de timbre**, **Borrar**,

Multimedia

Compartir, Buscar y Detalles.

NOTA: Es probable que los archivos de música estén protegidos por leyes de derecho de autor nacionales y tratados internacionales. Por lo tanto, es posible que sea necesario obtener un permiso o una licencia para reproducir la música o copiarla.

En algunos países, las leyes nacionales prohíben la realización de copias de material protegido por derechos de autor. Antes de descargar o copiar el archivo, compruebe las leyes nacionales del país pertinente respecto del uso de ese tipo de material.

Radio FM

El teléfono LG-E612g tiene una radio FM incorporada para que pueda sintonizar sus emisoras favoritas y escucharlas mientras viaja.


NOTA: Para escuchar la radio, necesitará utilizar auriculares.

Buscar emisoras

Para sintonizar las emisoras de radio, puede buscarlas en forma manual o automática. Se guardarán en un número de canal específico para que

así no tenga que buscarlas de nuevo. Puede guardar hasta 48 canales en el teléfono.

Sintonización automática

- 1 En la pantalla principal, toque  > ficha **Aplicaciones** > **Radio FM**.
- 2 Toque la Tecla de opciones y **Buscar**.
- 3 Durante la exploración automática, toque **Detener** si desea detener la exploración. Solo se guardarán las emisoras encontradas antes de detener la exploración.

NOTA: También puede sintonizar una emisora manualmente con la opción de sintonización en la pantalla.


SUGERENCIA: Para mejorar la recepción de la radio, extienda el cable del auricular, que también funciona como antena de radio. Si conecta un auricular que no esté fabricado específicamente para radio, la recepción puede ser baja.

Utilidades

Configurar una alarma


- 1 Toque  > ficha **Aplicaciones** > **Reloj/Alarmas** >  > .
- 2 Fije la **Duración de repetición**, la **Vibración**, el **Tono de alarma**, active la opción de rompecabezas e incluya una nota. Toque **Guardar**.

Usar la calculadora

- 1 Toque  > ficha **Aplicaciones** > **Calculadora**.
- 2 Toque las teclas numéricas para ingresar los números.

- 3 Para cálculos simples, toque la función que desee (+, -, x, ÷), seguida del signo =.
- 4 Para realizar cálculos más complejos, toque la Tecla de opciones y **Panel avanzado**, a continuación, elija seno, coseno, tangente, logaritmo, etc.

Agregar un evento al calendario

- 1 Toque  > ficha **Aplicaciones** > **Calendario**.
- 2 En el medio de la pantalla, puede

buscar los distintos tipos de vistas del calendario (día, semana, mes y agenda).

- 3 Toque la fecha en la que desee agregar un evento.
- 4 Toque la franja horaria en la que desee agregar un evento.
- 5 Toque **Nombre del evento** y luego ingrese el nombre del evento.
- 6 Toque **Ubicación** e ingrese la ubicación. Marque la fecha e ingrese la hora a la que le gustaría que empezara y terminara el

evento.

- 7 Si desea agregar una nota al evento, toque **Descripción** e ingrese los detalles.
- 8 Si desea repetir el evento, toque **Repetir** y establezca **Recordatorios**, si desea.
- 9 Toque **Guardar** para guardar el evento en el calendario.

NOTA: El nombre de esta función puede cambiar según el proveedor de servicios.

Utilidades

Polaris Office

Polaris Office es una solución profesional que permite que sus usuarios puedan ver en sus teléfonos móviles distintos tipos de documentos de Office, como archivos Word, Excel y PowerPoint, en cualquier lugar, a cualquier hora.

Toque  > ficha **Aplicaciones** > **Polaris Office**.

Administrar archivos

Polaris Office ofrece a los usuarios de teléfonos móviles características

convenientemente para administrar archivos, como copiar, mover, pegar, borrar archivos y carpetas directamente en el teléfono.

Ver archivos

Los usuarios de teléfonos móviles ahora pueden ver una amplia gama de archivos, como documentos de Microsoft Office y Adobe PDF. Al ver documentos con Polaris Office, se mantienen los objetos y diseños en el formato original del documento.

Copia de seguridad

Copias de seguridad y restauración de los datos del teléfono

Se le recomienda crear y guardar regularmente archivos de copia de seguridad en la tarjeta de almacenamiento, especialmente antes de actualizar el software. Al mantener un archivo de copia de seguridad actualizado en la memoria de almacenamiento puede recuperar los datos del teléfono inteligente en caso de que lo pierda, se lo roben o se


dañe por un problema imprevisto. Esta aplicación de Backup es compatible entre teléfonos inteligentes LG, otras versiones de software o sistemas operativos. De hecho, cuando compra el nuevo teléfono inteligente LG, puede crear una copia de seguridad de los datos del actual teléfono inteligente LG-E612g en el nuevo teléfono. Si cargó previamente la función Backup, puede crear copias de seguridad y restaurar la mayoría de

Utilidades

los datos del teléfono inteligente como sus ajustes, contactos, calendario, registro de llamadas, aplicaciones descargadas, mensajes, aplicaciones preinstaladas y configuración del sistema.

Crear copias de seguridad de los datos del teléfono

NOTA: Para crear copias de seguridad de datos que están en la memoria integrada del teléfono, la tarjeta de almacenamiento (tarjeta de memoria) debe estar insertada.

- 1 Inserte la tarjeta de memoria en la ranura y compruebe el estado de almacenamiento.
- 2 Toque  > ficha **Aplicaciones** > **Backup** > **Hacer copia de seguridad** > Seleccione la ubicación para guardar su copia de seguridad.
- 3 Toque **Agregar nueva** para ingresar un nombre para el archivo de copia de seguridad y luego seleccione **Continuar**.
- 4 Seleccione los elementos para


los que desea hacer una copia de seguridad y luego **Continuar** para hacer la copia de seguridad.

- 5 Cuando haya hecho copias de seguridad para todos los elementos seleccionados, verá el mensaje que se ha realizado y seleccione **Continuar** para finalizar.

Programar copias de seguridad automáticas

También puede habilitar las copias de seguridad automáticas de los datos del teléfono inteligente según

sus ajustes de programación. Para hacerlo, siga estos pasos:

- 1 Inserte la tarjeta de memoria en la ranura y compruebe el estado de almacenamiento.
- 2 Toque  > ficha **Aplicaciones** > **Backup** > **Programar**.
- 3 En la pantalla **Ubicación de la copia de seguridad programada**, seleccione la ubicación donde desea guardar su copia de seguridad.

Utilidades

- 4 En la lista, seleccione con qué frecuencia desea hacer copias de seguridad de los datos y ajustes del teléfono, y seleccione **Continuar**.
- 5 Seleccione los datos para los que desea hacer copias de seguridad y luego, seleccione **Continuar** para finalizar el ajuste de la programación.

Restaurar los datos del teléfono inteligente

NOTA: Todos los archivos que están almacenados en el teléfono inteligente se eliminan antes de restaurar el archivo de copia de seguridad.

- 1 Inserte la tarjeta de memoria en la ranura y compruebe el estado de almacenamiento.
- 2 Toque  > ficha **Aplicaciones** > **Backup** > **Restaurar** > seleccione la ubicación donde se encuentra su copia de seguridad.

- 3 En la pantalla **Restaurar datos**, seleccione un archivo de copia de seguridad que contenga los datos que desee restaurar.
- 4 Seleccione los elementos que desea restaurar y luego, seleccione **Continuar** para restaurar los datos del teléfono.

NOTA: Tenga en cuenta que los datos del teléfono se sobrescribirán con el contenido de la copia de seguridad.

- 5 Si el archivo de la copia de seguridad está encriptado, ingrese la contraseña que configuró para encriptar.
- 6 Cuando todos los archivos seleccionados estén restaurados, verá el mensaje de que se ha realizado la restauración y deberá seleccionar **Aceptar** para reiniciar el teléfono.

Se puede habilitar el cifrado para encriptar los archivos de copia de seguridad para estar más protegido.

Utilidades

Toque la Tecla de opciones en la pantalla **Backup**, seleccione **Ajustes** > **Seguridad** y marque la opción de habilitar cifrado. Después de habilitar el cifrado, para restaurar los datos del organizador sincronizado, debe tener una contraseña de activación.

NOTA: Mientras esté en el modo de almacenamiento masivo, la aplicación de hacer copia de seguridad y restaurar puede que no funcione. Seleccione la opción **Solo cargar** cuando el cable USB esté conectado.

- La función **Programar** le permite establecer una hora específica para realizar una copia de seguridad automática, la que puede, por ejemplo, programarse para su inicio en horas tempranas en las que el teléfono no se encuentra en uso. Si la función **Programar** no ha sido configurada previamente, no existirán copias de seguridad programadas. Si la función ha sido configurada, aparecerá la hora del siguiente respaldo programado.

NOTA: También puede habilitar la eliminación automática de las antiguas copias de seguridad y mantener solo la copia de seguridad más reciente. Toque la Tecla de opciones en la pantalla Backup, seleccione **Ajustes > Copia de seguridad programada > Eliminar copias de seguridad antiguas auto.**, y seleccione el número de copias de seguridad programadas que conservará.

NOTA: La función de restauración le permite utilizar copias de seguridad para restaurar elementos respaldados en cualquier momento. La función de restauración puede ser utilizada tanto en el teléfono donde la copia de seguridad fue creada como en otros teléfonos inteligentes LG.




Internet


Navegador

El navegador le ofrece un rápido y colorido mundo de juegos, música, noticias, deportes, entretenimiento y mucho más, al que puede acceder directamente desde el teléfono móvil. No importa dónde esté ni cuáles sean sus preferencias.

NOTA: Incurrirá en gastos adicionales cuando se conecte a estos servicios y descargue contenido. Consulte con el proveedor de red cuáles son los gastos por transferencia de datos.

Usar la barra de herramientas Web

-  Toque para volver una página.
-  Toque para avanzar una página, hasta la página a la que se conectó después de la página actual. Esto es lo contrario a lo que sucede si presiona la Tecla **Volver**, que pasa a la página a la cual se conectó antes de la actual.
-  Toque y mantenga presionado, mueva el teléfono hacia arriba y hacia abajo para acercar y alejar el contenido de la pantalla.

 Toque para agregar una nueva ventana.

 Toque para agregar un favorito.

Usar opciones

Toque la Tecla de opciones para ver las siguientes opciones.

Actualizar: permite actualizar la página web actual.

Guardar en favoritos: permite agregar la página web actual como favorita.

Ir a la página de inicio: vuelve a la

página de inicio.

Compartir página: permite compartir la página Web.

Buscar en la página: permite encontrar letras o palabras en la página web actual.

Solicitar un sitio para Desktop: le permite ver la página web como escritorio.

Guardar para lectura fuera de línea: puede ver la página web guardada.

Ajustes: muestra los ajustes del navegador.

Ajustes

En la pantalla principal, toque  > ficha **Aplicaciones** > **Ajustes**.

REDES INALÁMBRICAS

Desde esta opción, puede administrar los servicios de Wi-Fi y Bluetooth, configurar redes móviles y cambiar al modo avión.

< **Wi-Fi** >

Active la opción Wi-Fi para conectarse a las redes Wi-Fi disponibles.

SUGERENCIA: Para configurar una conexión en algunas redes inalámbricas con filtros MAC, es posible que deba ingresar la dirección MAC del teléfono LG-E612g en el router.

Puede encontrar la dirección MAC mediante los siguientes pasos: Toque la ficha **Aplicaciones** > **Ajustes** > **Wi-Fi** > toque la Tecla de opciones > **Avanzado** > **Dirección MAC**.

< **Bluetooth** >

Esta opción activa Bluetooth para

conectarse a dispositivos Bluetooth.

< **Uso de datos** >

Muestra el uso de datos y establece límites de datos móviles.

< **Llamada** >

Puede configurar las opciones de llamada del teléfono, como desvío de llamadas, y otras funciones especiales que ofrece su proveedor.

< **Más** >

Modo avión: después de activar esta opción, se desactivarán todas las

conexiones inalámbricas.

Wi-Fi Direct: puede activar o desactivar esta función.

Zona Wi-Fi portátil: puede configurar los ajustes de la zona Wi-Fi portátil.

Ajustes de red VPN: muestra la lista de redes privadas virtuales (VPN) que configuró anteriormente. Le permite agregar diferentes tipos de VPN.

Ajustes

NOTA: Debe configurar un PIN o una contraseña para bloqueo de pantalla antes de que pueda usar el almacenamiento de credenciales.

Redes móviles: permite ajustar opciones para roaming de datos, modo y operadores de red, nombres de puntos de acceso (APN), etc.

DISPOSITIVO

< Sonido >

Perfil de sonido: puede elegir **Sonido**, **Solamente vibrar** o **Silencio**.

Volúmenes: puede controlar el volumen del tono de llamada, de notificaciones, del tono de respuesta del teléfono, de la música, los videos, los juegos y otros medios.

Tono de llamada: permite establecer el tono de llamada predeterminado para las llamadas recibidas.

Sonido de notificación: permite establecer el sonido predeterminado para las notificaciones.

Tono de llamada con vibración: vibrar al recibir llamadas o

notificaciones.

Tonos de marcación del teclado

táctil: le permite configurar el teléfono para que reproduzca tonos cuando utilice el teclado para marcar los números.

Tono de toque: le permite ajustar el teléfono para que reproduzca un sonido cuando toque los iconos y otros elementos en la pantalla que reaccionan al tocarlos.

Bloqueo de pantalla: le permite configurar el teléfono para que

reproduzca un sonido al bloquear y desbloquear la pantalla.

< Pantalla >

Brillo: permite ajustar el brillo de la pantalla.

Pantalla giratoria: active para rotar la orientación de la pantalla cuando gire el teléfono.

Límite de tiempo de pantalla: permite configurar el tiempo de espera de la pantalla.

Tipo de fuente: permite cambiar la fuente de la pantalla.

Ajustes

Tamaño de fuente: permite cambiar el tamaño de la fuente de la pantalla.

Iluminación frontal: permite fijar el tiempo de iluminación de las teclas frontales.

< Pantalla inicial >

Le permite establecer las siguientes funciones: animación, efectos de pantalla, fondo de pantalla, deslizar el fondo de pantalla y desplazar pantallas circularmente.

< Bloqueo de pantalla >

Seleccione bloqueo de pantalla: permite fijar un patrón de desbloqueo para proteger el teléfono. Se abrirá un conjunto de pantallas que le guiará para que dibuje un patrón de desbloqueo de pantalla. Puede configurar **Deslizar, Patrón, PIN** en lugar de una **Contraseña**, o puede dejarlo como **Ninguno**.

La próxima vez que encienda el teléfono o vuelva a activar la pantalla, se le solicitará que dibuje el patrón de desbloqueo para desbloquear la

pantalla.

< **Almacenamiento** >

ALMACENAMIENTO INTERNO:

permite ver el uso del almacenamiento interno.

MICRO SD: permite verificar el espacio total disponible de la tarjeta Micro SD. Toque **Desactivar la microSD** para una extracción segura. Formatee la tarjeta Micro SD si desea borrar toda la información en ella.

< **Economía de energía** >

Desde esta opción, puede administrar la batería y verificar los elementos de economía de energía. También puede verificar el uso de la batería.

< **Aplicaciones** >

Puede ver y administrar las aplicaciones.

PERSONAL

< **Cuentas y sincronización** >

Esta opción permite que las aplicaciones sincronicen datos en segundo plano, ya sea que el usuario

Ajustes

está trabajando activamente en ellos o no. Desactivar la selección de esta opción de ajustes puede ahorrar energía de la batería y reducir (pero no eliminar) el uso de datos.

< Servicios de localización >

Servicios de localización de Google: si activa esta función, el teléfono determinará su ubicación aproximada al usar las redes Wi-Fi y móviles. Al marcar esta opción, se le pregunta si desea permitir que Google utilice su ubicación al proporcionar estos

servicios.

Satélites GPS: si activa esta función, el teléfono determinará su ubicación de manera precisa en el nivel de calle.

Localización y búsqueda de Google: si activa esta función, se usará su ubicación para mejorar los resultados de búsqueda y otros servicios.

< Seguridad >

Fijar bloqueo de tarjeta SIM: permite configurar el bloqueo de la tarjeta SIM o cambiar el PIN de la tarjeta SIM.

Haga visible las contraseñas: muestra

la contraseña cuando la escribe.

Administrador de dispositivos: permite ver o desactivar los administradores de dispositivos.

Orígenes desconocidos: ajustes predeterminados para instalar aplicaciones distintas de Play Store.

Credenciales de confianza: muestra los certificados de CA confiables.

Instalar desde la Micro SD: elegir instalar certificados encriptados desde su tarjeta SD.

Borrar credenciales: permite eliminar

todos los certificados.

< **Idioma y teclado** >

Utilice los ajustes de idioma y teclado para seleccionar el idioma del texto del teléfono y configurar el teclado en la pantalla, lo que incluye las palabras que haya agregado al diccionario.

< **Hacer una copia de respaldo** >

Cambie la configuración para administrar sus ajustes y datos.

Copia de respaldo de datos: permite configurarlo para hacer una copia de

Ajustes

seguridad de sus ajustes y datos de aplicaciones en el servidor de Google.

Cuenta de copia de respaldo: permite configurarlo para respaldar su cuenta.

Restauración automática: permite configurarlo para restaurar sus ajustes y datos de aplicaciones cuando reinstale las aplicaciones en el teléfono.

Restaurar datos de fábrica: permite restablecer sus ajustes a los valores predeterminados de fábrica y eliminar

todos sus datos. Si restaura el teléfono de esta manera, se le solicitará que vuelva a ingresar el mismo tipo de información que ingresó cuando inició Android por primera vez.

SISTEMA

< Fecha y hora >

Use esta función para configurar cómo se mostrarán las fechas. También puede usar esta opción de ajustes para establecer su propia hora y zona horaria en lugar de obtener la

hora actual de la red de celulares.

< **Accesibilidad** >

Los ajustes de **accesibilidad** se usan para configurar cualquier complemento de accesibilidad que haya instalado en el teléfono.

NOTA: Se necesitan complementos adicionales.

< **Conectividad** >

Tipo de conexión USB: puede fijar el modo deseado.

Preguntar cuando esté conectado:

le permite seleccionar el modo de conexión USB cuando se conecte a una computadora.

Conexión PC Suite Wi-Fi: seleccione esta opción para utilizar **LG PC Suite** con la conexión Wi-Fi.

NOTA: La red Wi-Fi debe estar conectada a LG PC Suite via Wi-Fi desde redes inalámbricas.

< **Acerca del teléfono** >

Permite ver la información legal y comprobar el estado y la versión de software del teléfono.

Ajustes

Actualización del software

Actualización del software de los teléfonos móviles LG desde Internet

Para obtener más información sobre el uso de esta función, visite <http://update.lgmobile.com> o <http://www.lg.com/common/index.jsp> y seleccione un país y un idioma.

Esta función le permite actualizar con comodidad el software del teléfono a una nueva versión desde Internet sin la necesidad de visitar un centro de servicio.

Como la actualización del software de los teléfonos móviles requiere

la atención completa del usuario durante el proceso de actualización, asegúrese de revisar todas las instrucciones y notas que aparecen en cada paso antes de continuar. Tenga presente que el teléfono móvil puede sufrir graves daños si se remueve el cable de datos USB o la batería durante la actualización.

NOTA: LG se reserva el derecho de poner a disposición las actualizaciones del software solo para modelos seleccionados según su propio criterio y no garantiza la disponibilidad de la versión más reciente del software para todos los modelos de teléfonos.

Actualización del software de los teléfonos móviles LG por aire (OTA, Over-The-Air)

Esta función le permite actualizar de manera conveniente el software del teléfono a una versión más reciente a través de OTA, sin conectar un cable de datos USB. Esta función solo estará disponible siempre y cuando LG disponga de versiones más recientes de software para el teléfono.

Primero, puede comprobar la versión del software en el teléfono móvil:

Ajustes > Acerca del teléfono >

Actualización de software > después de leer y aceptar los términos de uso, compruebe la disponibilidad de nuevo software.

También puede retardar la actualización en 1 hora, 4 horas, 8 horas o un día. En este caso, la aplicación le avisará que debe realizar la actualización cuando sea el momento adecuado. También puede cambiar una actualización manualmente.

NOTA: La disponibilidad de la función de actualización de Software depende del proveedor de servicios de red, la región o el país.

Ajustes

DivX Mobile **DIVX**

SOBRE DIVX VIDEO: DivX® es un formato digital de video creado por DivX, LLC, una compañía subsidiaria de Rovi Corporation. Este es un dispositivo con certificación oficial DivX Certified® que permite reproducir el formato video DivX. Visite www.divx.com si desea obtener más información y herramientas de software para convertir sus archivos en videos DivX.

ACERCA DE LA FUNCIÓN DE VIDEO A PEDIDO DIVX: este dispositivo con

la certificación DivX Certified® debe registrarse para reproducir películas de video a pedido DivX que se hayan adquirido. Para obtener su código de registro, busque la sección DivX VOD en el menú de ajustes del dispositivo. Vaya a vod.divx.com para obtener más información sobre cómo realizar el registro. Certificado por DivX Certified® para reproducir videos DivX® de hasta 320 x 240. DivX®, DivX Certified® y sus logos asociados son marcas registradas de Rovi Corporation o sus subsidiarios y su uso está protegido bajo licencia.

Accesorios

Estos accesorios están disponibles para usarlos con el teléfono LG-E612g. (Los artículos descritos a continuación pueden ser opcionales y distintos de acuerdo al país).

Cargador



Batería



Auriculares



Cable de datos

Conecta el teléfono a la PC.



Guía del usuario



ESPECIFICACIONES DE ALIMENTACIÓN

ADAPTADOR ca/cc

Entrada: 100-240 V~ 50/60 Hz 0,2 A ó 0,16 A

Salida: 5,1 Vcc 0,7 A ó 4,8 Vcc 1,0 A

TELÉFONO

3,7 Vcc 500 mA

BATERÍA

3,7 Vcc 1 500 – 1 540 mAh

NOTAS:

- Utilice siempre accesorios LG originales, si no lo hace, la garantía puede quedar anulada.
- Los accesorios pueden variar de acuerdo con la región.

Solución de problemas

En este capítulo se describen algunos de los problemas que puede experimentar durante el uso del teléfono. Algunos problemas requieren que llame a su proveedor de servicios, pero en la mayoría de los casos, puede solucionarlos usted mismo.

Mensaje	Causas posibles	Medidas correctivas posibles
Error de SIM	No hay ninguna tarjeta SIM en el teléfono o no está insertada correctamente.	Asegúrese de que la tarjeta SIM se ha insertado correctamente.
Llamadas no disponibles	Error de marcación Nueva tarjeta SIM insertada. Se alcanzó el límite de cargo prepago.	Red nueva no autorizada. Compruebe las nuevas restricciones. Comuníquese con el proveedor de servicios o restablezca el límite con PIN2.

Mensaje	Causas posibles	Medidas correctivas posibles
Sin conexión de red/ Pérdida de red	La señal es débil o usted se encuentra fuera de la red del proveedor. La operadora aplica nuevos servicios.	Acérquese a una ventana o busque un área abierta. Compruebe la cobertura de la operadora de red. Compruebe si la tarjeta SIM tiene más de 6 o 12 meses de antigüedad. Si es así, cambie la tarjeta SIM en la sucursal más cercana a su proveedor de red. Contacte su proveedor de servicios.
Los códigos no coinciden	Para cambiar un código de seguridad, deberá volver a ingresar el nuevo código para confirmarlo. Los dos códigos ingresados no coinciden.	Si olvida el código, contacte su proveedor de servicios.

Solución de problemas

Mensaje	Causas posibles	Medidas correctivas posibles
No puede fijarse ninguna aplicación	El proveedor de servicios no admite la función o usted debe estar registrado.	Contacte su proveedor de servicios.
No se puede encender el teléfono	La tecla Encender/Apagar se presionó muy rápidamente. La batería no está cargada. Los contactos de la batería están sucios.	Presione la tecla Encender/Apagar por dos segundos como mínimo. Cargue la batería. Compruebe el indicador de carga en la pantalla. Limpie los contactos de la batería.
Número no permitido	Está activada la función de número de marcación fija.	Revise el menú de ajustes y desactive la función.

Mensaje	Causas posibles	Medidas correctivas posibles
Error al cargar	La batería no está cargada.	Cargue la batería.
	La temperatura ambiental es demasiado alta o baja.	Asegúrese de que la carga del teléfono se realice a una temperatura normal.
	Problema de contacto	Compruebe el cargador y la conexión del teléfono. Compruebe los contactos de la batería y límpielos si fuera necesario.
	Sin voltaje	Enchufe el cargador a un tomacorriente diferente.
	Cargador defectuoso	Reemplace el cargador.
	Cargador erróneo	Use solo accesorios de LG originales.
	Batería defectuosa	Sustituya la batería.

Solución de problemas

Mensaje	Causas posibles	Medidas correctivas posibles
No se puede recibir/ enviar SMS e imagen.	Memoria llena	Elimine algunos mensajes del teléfono.
Los archivos no abren	Formato de archivo no compatible	Compruebe los formatos de archivo habilitados.
La tarjeta SD no funciona	Solo es compatible el sistema de archivos FAT16, FAT32.	Revise el sistema de archivos de la tarjeta SD a través de un lector de tarjetas o formatee la tarjeta SD con el teléfono.

Mensaje	Causas posibles	Medidas correctivas posibles
La pantalla no se enciende al recibir una llamada.	Problema del sensor de proximidad	Si utiliza una funda o un estuche de protección, compruebe si el área del sensor de proximidad está cubierta. Asegúrese de que el área alrededor del sensor de proximidad está libre.
Sin sonido	Modo de vibración	Verifique los ajustes de sonido para asegurarse de que no esté activado el modo de vibración o silencio.
Se cuelga o se congela	Problema intermitente de software	Extraiga la batería, vuelva a insertarla y encienda el teléfono. Intente ejecutar una actualización de software a través del sitio web.

Preguntas frecuentes

Antes de llevar el teléfono a reparación o llamar a un representante del servicio técnico, compruebe si alguno de los problemas que presenta el teléfono se describen en esta sección.

Categoría Subcategoría	Pregunta	Respuesta
BT Bluetooth Dispositivos	¿Cuáles son las funciones disponibles mediante Bluetooth?	Puede conectar un dispositivo de audio Bluetooth, como un auricular estereofónico o monoaural, un dispositivo para el automóvil, y compartir imágenes, videos, contactos y otros elementos a través del menú Galería/Contactos. Además, cuando el servidor FTP se encuentra conectado a un dispositivo compatible, puede compartir el contenido almacenado en el medio de almacenamiento (memoria interna o tarjeta SD).

Categoría Subcategoría	Pregunta	Respuesta
BT Bluetooth Auricular	Si mi auricular Bluetooth está conectado, ¿puedo escuchar música con mis auriculares con cable de 3,5 mm?	Cuando el auricular Bluetooth está conectado, todos los sonidos del sistema se reproducen en él. Por lo tanto, no podrá escuchar música si conecta sus auriculares con cable.
Datos Contactos Copia de seguridad	¿Cómo puedo hacer una copia de seguridad de los contactos?	Los datos de los contactos se pueden sincronizar entre el teléfono y Gmail™.

Preguntas frecuentes

Categoría Subcategoría	Pregunta	Respuesta
Datos Sincronización	¿Se puede configurar una sincronización en una sola dirección con Gmail?	Solo está disponible la sincronización en dos direcciones.
Datos Sincronización	¿Se pueden sincronizar todas las carpetas de correo electrónico?	El buzón de entrada se sincroniza automáticamente. Para ver otras carpetas, presione la Tecla de opciones y luego Carpetas para elegir una carpeta.
Servicio de Google™ Inicio de sesión en Gmail	¿Debo iniciar sesión en Gmail cada vez que desee acceder a Gmail?	Una vez que inicie sesión en Gmail, no necesita volver a hacerlo.

Categoría Subcategoría	Pregunta	Respuesta
Servicio de Google Cuenta de Google	¿Se pueden filtrar los correos electrónicos?	No. El teléfono no admite el filtro de correos electrónicos.
Función del teléfono YouTube™	¿Se pueden reproducir videos de YouTube?	Sí. El teléfono admite los videos de YouTube, pero se deben mirar utilizando la aplicación YouTube (no el navegador).
Función del teléfono Correo electrónico	¿Qué sucede si ejecuto otra aplicación mientras escribo un correo electrónico?	Su correo electrónico se guardará como borrador automáticamente.

Preguntas frecuentes

Categoría Subcategoría	Pregunta	Respuesta
Función del teléfono Tono de llamada	¿Hay algún límite para el tamaño de archivo si quiero usar un archivo .MP3 como tono de llamada?	No hay límites para el tamaño de archivo.
Función del teléfono Hora del mensaje	Mi teléfono no muestra la hora de los mensajes que se recibieron hace más de 24 horas. ¿Cómo puedo cambiar esto?	Solamente podrá ver la hora de los mensajes recibidos el mismo día.
Función del teléfono Tarjeta microSD	¿Cuál es el tamaño máximo que admite una tarjeta de memoria?	Las tarjetas de memoria de 32 GB son compatibles.

Categoría Subcategoría	Pregunta	Respuesta
Función del teléfono Navegación	¿Es posible instalar otra aplicación de navegación en mi teléfono?	Se puede instalar y utilizar cualquier aplicación que esté disponible en Play Store™ y que sea compatible con el hardware.
Función del teléfono Sincronización	¿Puedo sincronizar mis contactos desde todas mis cuentas de correo electrónico?	Se pueden sincronizar solo los contactos de Gmail y de MS Exchange Server (servidor de correos electrónicos de la empresa).

Preguntas frecuentes

Categoría Subcategoría	Pregunta	Respuesta
Función del teléfono Esperar y Pausar	¿Es posible guardar un contacto con las funciones Esperar y Pausar en los números?	Si llegara a transferir un contacto con las funciones Esperar y Pausar habilitadas en el número, no podrá usar dichas funciones. Deberá guardar nuevamente cada número. Cómo guardar con Esperar y Pausar: 1. Al hacer una llamada, marque el número y luego presione la Tecla de opciones. 2. Toque Agregar pausa de dos segundos o Agregar espera .
Función del teléfono Seguridad	¿Cuáles son las funciones de seguridad del teléfono?	Puede configurar el teléfono para que solicite la entrada de un patrón de desbloqueo antes de acceder o usar el teléfono.

Categoría Subcategoría	Pregunta	Respuesta
Función del teléfono Patrón de desbloqueo	¿Cómo puedo crear el patrón de desbloqueo?	<ol style="list-style-type: none"> <li data-bbox="751 356 1295 547">1. En la pantalla principal, presione la Tecla de opciones. Toque Ajustes del sistema > Bloqueo de pantalla > Seleccione bloqueo de pantalla > Patrón. La primera vez que realice esta acción, aparecerá un breve tutorial sobre cómo crear un patrón de desbloqueo. <li data-bbox="751 553 1290 615">2. Para configurar, dibuje su patrón una vez, luego repítalo para confirmarlo.
		<p>NOTA: Es muy importante recordar el patrón de desbloqueo que configure. Si usa un patrón incorrecto 5 veces, no podrá acceder al teléfono. Tiene 5 oportunidades para ingresar el patrón de desbloqueo, el PIN o la contraseña. Si usa las 5 oportunidades, puede volver a intentarlo después de 30 segundos.</p>

Preguntas frecuentes

Categoría Subcategoría	Pregunta	Respuesta
Función del teléfono Patrón de desbloqueo	¿Qué debo hacer si olvidé mi patrón de desbloqueo y no creé la cuenta de Google en el teléfono?	Si olvidó el patrón de desbloqueo: Si inició sesión en la cuenta de Google en el teléfono pero ingresó un patrón incorrecto 5 veces, toque la opción ¿Has olvidado el patrón? A continuación, deberá iniciar sesión con la cuenta de Google para desbloquear el teléfono. Si no creó una cuenta de Google en el teléfono o si la olvidó, deberá realizar un reinicio completo. NOTA: Si realiza un restablecimiento a los valores de fábrica, se eliminarán todas las aplicaciones y los datos de usuario. Antes de realizar ese tipo de restablecimiento, recuerde que debe hacer una copia de seguridad de todos los datos que sean importantes.

Categoría Subcategoría	Pregunta	Respuesta
Función del teléfono Memoria	¿Sabré cuando la memoria esté llena?	Sí. Recibirá una notificación.
Función del teléfono Idiomas compatibles	¿Se puede cambiar el idioma?	El teléfono incluye varios idiomas. Para cambiar el idioma: 1. En la pantalla principal, presione la Tecla de opciones y luego toque Ajustes del sistema . 2. Toque Idioma y teclado > Idioma . 3. Toque el idioma deseado.

Preguntas frecuentes

Categoría Subcategoría	Pregunta	Respuesta
Función del teléfono VPN	¿Cómo configuro una VPN?	La configuración de acceso a una VPN varía según cada empresa. Para configurar el acceso a una VPN en el teléfono, deberá contactar al administrador de red de su empresa para obtener detalles.
Función del teléfono Tiempo de espera de la pantalla	Mi pantalla se apaga después de 15 segundos. ¿Cómo puedo cambiar el tiempo de espera?	<ol style="list-style-type: none">1. En la pantalla principal, presione la Tecla de opciones.2. Toque Ajustes del sistema > Pantalla.3. Toque Límite de tiempo de pantalla.4. Toque el tiempo de espera de la luz de fondo de la pantalla que desea utilizar.

Categoría Subcategoría	Pregunta	Respuesta
Función del teléfono Respuesta táctil	Activé la respuesta táctil en mi teléfono. Sin embargo, cuando marco un número, el teléfono vibra. ¿Cómo la desactivo?	<ol style="list-style-type: none"> 1. En la pantalla principal, presione la Tecla de opciones, toque Ajustes del sistema > Sonido. 2. Toque Tonos de marcación del teclado para cancelar la selección y deshabilitar la función.
Función del teléfono Pantalla principal	¿Se puede remover una aplicación de la pantalla principal?	Sí. Simplemente toque y mantenga presionado el icono hasta que aparezca el icono de papelera en la parte superior central de la pantalla. A continuación, sin levantar el dedo, arrastre el icono hasta la papelera.

Preguntas frecuentes

Categoría Subcategoría	Pregunta	Respuesta
Función del teléfono Wi-Fi y 3G	¿Qué servicio utilizará mi teléfono si Wi-Fi y 3G están disponibles?	<p>Cuando utilice datos, es posible que el teléfono use la conexión Wi-Fi en forma predeterminada (si la conectividad Wi-Fi está activada en el teléfono). No obstante, no recibirá ninguna notificación cuando el teléfono pase de una conexión a otra.</p> <p>Para saber qué conexión de datos se está utilizando, vea el icono de 3G o Wi-Fi que se encuentra en la parte superior de la pantalla.</p>
Función del teléfono Aplicaciones	Descargué una aplicación y ocasiona muchos errores. ¿Cómo la remuevo?	<ol style="list-style-type: none">1. En la pantalla principal, presione la Tecla de opciones.2. Toque Ajustes del sistema > Aplicaciones.3. Toque la aplicación y luego Desinstalar.

Categoría Subcategoría	Pregunta	Respuesta
Función del teléfono Cargador	¿Es posible cargar mi teléfono mediante el cable de datos USB sin instalar el controlador USB requerido?	Sí, el teléfono se cargará a través del cable de datos USB sin importar si los controladores necesarios están o no instalados.
Función del teléfono Alarma	Si apago el teléfono, ¿la alarma suena o no?	No.

Preguntas frecuentes

Categoría Subcategoría	Pregunta	Respuesta
Función del teléfono Alarma	¿Puedo usar archivos de música como alarma?	<p>Sí. Después de guardar un archivo de música como tono de llamada, es posible utilizarlo como alarma.</p> <ol style="list-style-type: none">1. Mantenga presionada una canción en una lista de biblioteca. En el menú que se abre, toque Fijar como tono de timbre.2. Vaya a la aplicación Reloj/Alarmas. Seleccione una alarma previamente establecida para editarla o cree una nueva.3. En la opción Tono de Alarma seleccione el título del archivo de música que desea establecer.
Función del teléfono Alarma	Si se establece el volumen de llamada en desactivado o vibrar, ¿se escuchará la alarma?	<p>La alarma está programada para sonar aún en estas condiciones.</p> <p>Nota: Solo aplica para tonos predeterminados.</p>

Categoría Subcategoría	Pregunta	Respuesta
<p>Solución de recuperación Restablecimiento a los valores de fábrica</p>	<p>¿Cómo realizo un restablecimiento a los valores de fábrica?</p>	<p>La función Restaurar datos de fábrica restablece sus ajustes a los valores predeterminados de fábrica y elimina todos sus datos. Si restaura el teléfono de esta manera, se le solicitará que vuelva a ingresar el mismo tipo de información que ingresó cuando inició Android por primera vez.</p> <ol style="list-style-type: none"> 1. En la pantalla principal, presione la Tecla de opciones. 2. Toque Ajustes del sistema > Hacer una copia de respaldo y reiniciar > Restaurar datos de fábrica. 3. Lea la advertencia y toque Restaurar teléfono. 4. Toque Borrar todo.

Preguntas frecuentes

Categoría Subcategoría	Pregunta	Respuesta
		<p>NOTAS:</p> <ul style="list-style-type: none">- Si selecciona Restaurar datos de fábrica, se borrarán todos los datos personales de la memoria interna del teléfono, incluida la información acerca de la cuenta de Google u otras cuentas, la configuración y los datos de las aplicaciones y del sistema, así como todas las aplicaciones descargadas y la licencia de DRM.- La restauración del teléfono no borra ninguna actualización de software del sistema que ha descargado ni archivo alguno de su tarjeta microSD o de la memoria interna, cómo música y fotos. De esta manera, si desea borrar todos los datos de la memoria interna cuando restaure el teléfono, seleccione la casilla de verificación de Borrar la memoria interna.

Por su seguridad

Información importante

Esta guía del usuario contiene información importante acerca del uso y funcionamiento de este teléfono. Lea toda la información con cuidado para obtener un desempeño óptimo y para evitar cualquier daño o mal uso del teléfono. Cualquier cambio o modificación que no esté explícitamente aprobado en esta guía del usuario podría invalidar la garantía que tiene para este equipo.

Antes de comenzar

Instrucciones de seguridad

¡ADVERTENCIA!

Para reducir la posibilidad de sufrir descargas eléctricas, no exponga el teléfono a áreas de mucha humedad, como serían el baño, una piscina, etc.

Mantenga siempre el teléfono lejos del calor. Nunca almacene el teléfono en ambientes que puedan exponerlo a temperaturas menores a los 0°C o superiores a los 40°C como por

Por su seguridad

ejemplo al aire libre durante una tormenta de nieve o dentro del automóvil en un día caluroso. La exposición al frío o calor excesivos causará desperfectos, daños y posiblemente una falla catastrófica. Sea cuidadoso al usar su teléfono cerca de otros dispositivos electrónicos. Las emisiones de radiofrecuencia del teléfono celular pueden afectar a equipos electrónicos cercanos que no estén adecuadamente blindados.

Debe consultar con los fabricantes de cualquier dispositivo médico personal, como sería el caso de marcapasos o audífonos para determinar si son susceptibles de recibir interferencia del teléfono celular. Apague el teléfono cuando esté en una instalación médica o en una gasolinera. Nunca coloque el teléfono en un horno de microondas ya que esto haría que estallara la batería.

¡Importante! Lea por favor la INFORMACIÓN DE SEGURIDAD DE LA ASOCIACIÓN DE LA INDUSTRIA DE LAS TELECOMUNICACIONES (TIA) antes de utilizar su teléfono.

Información de seguridad

Lea estas sencillas instrucciones. Romper las reglas puede ser peligroso o ilegal.

Se ofrece más información detallada en esta guía del usuario.

- No use nunca una batería no aprobada, ya que esto podría dañar

el teléfono o la batería, y podría ocasionar que estalle la batería.

- Nunca coloque su teléfono en un horno de microondas ya que esto podría ocasionar que la batería estallara.
- No se deshaga de la batería mediante el fuego o con materiales peligrosos o inflamables.
- Asegúrese de que no entren en contacto con la batería objetos con bordes cortantes, como dientes de animales o uñas. Hay riesgo de causar un incendio.

Por su seguridad

- Almacene la batería en un sitio fuera del alcance de los niños.
- Cuide que los niños no se traguen partes del teléfono, como los tapones de hule (del auricular, partes que se conectan al teléfono, etc.).
Esto podría causar asfixia o ahogo.
- Desconecte el enchufe de la toma de corriente y el cargador cuando en el teléfono se indique que la batería está cargada, porque puede provocar un choque eléctrico o peligro de incendio.
- Al ir en automóvil, no deje el teléfono ni instale el manos libres cerca de la bolsa de aire. Si el equipo inalámbrico está instalado incorrectamente y se activa la bolsa de aire, usted puede resultar gravemente lesionado.
- No use un teléfono de mano cuando esté conduciendo.
- No use el teléfono en zonas donde esté prohibido hacerlo. (Por ejemplo, en los aviones).
- No exponga el cargador de baterías o el adaptador a la luz directa del

sol, ni lo utilice en sitios con elevada humedad, como por ejemplo el baño.

- Nunca almacene el teléfono a temperaturas menores de -20°C ni mayores de 50°C
- No use sustancias químicas corrosivas (como alcohol, bencina, solventes, etc.) ni detergentes para limpiar el teléfono. Existe riesgo de causar un incendio.
- No deje caer el teléfono, ni lo golpee o agite fuertemente. Tales acciones pueden dañar las

tarjetas de circuitos internas del teléfono.

- No use el teléfono en áreas altamente explosivas, ya que puede generar chispas.
- No dañe el cable de corriente doblándolo, retorciéndolo, tirando de él o calentándolo. No use la clavija si está suelta, ya que esto puede ocasionar incendios o descargas eléctricas.
- No coloque objetos pesados sobre el cable de corriente. No permita que el cable de corriente se doble,

Por su seguridad

ya que esto puede ocasionar incendios o descargas eléctricas.

- No manipule el teléfono con las manos húmedas cuando se esté cargando. Puede causar un choque eléctrico o dañar gravemente el teléfono.
- No desarme el teléfono.
- No haga ni conteste llamadas mientras esté cargando el teléfono, ya que puede causar un corto circuito en éste o provocar descargas eléctricas o incendios.
- Solo use baterías, antenas y

cargadores proporcionados por LG. La garantía no se aplicará a productos proporcionados por otros proveedores.

- Solo personal autorizado debe darle servicio al teléfono y a sus accesorios. La instalación o servicio incorrectos pueden dar como resultado accidentes y por tanto invalidar la garantía.
- No sostenga la antena ni permita que entre en contacto con su cuerpo durante las llamadas.
- Las llamadas de emergencia solo

pueden hacerse dentro de un área de servicio.

Para hacer una llamada de emergencia, asegúrese de estar dentro de un área de servicio y que el teléfono esté encendido.

- Utilice accesorios como auriculares o manos libres con precaución, garantizando que los cables sean insertados correctamente y no tengan contacto innecesario con la antena.
- Asegúrese de que la batería no entre en contacto con elementos

de bordes filosos como dientes de animales o uñas. Podría causar un incendio.

Información sobre la exposición a radiofrecuencias de la FCC

ADVERTENCIA: Lea esta información antes de hacer funcionar el teléfono.

En agosto de 1 996, la Comisión Federal de Comunicaciones (FCC) de los Estados Unidos, con su acción en el informe y orden

Por su seguridad

FCC 96- 326, adoptó una norma de seguridad actualizada para la exposición humana a la energía electromagnética de radiofrecuencias (RF) que emiten los transmisores regulados por la FCC. Esos lineamientos corresponden con la norma de seguridad establecida previamente por organismos de estándares tanto de los EE.UU. como internacionales.

El diseño de este teléfono cumple con los lineamientos de la FCC y esas normas internacionales.

Precaución

Utilice solamente la antena incluida y aprobada. El uso de antenas no autorizadas o el hacerles modificaciones podría deteriorar la calidad de la llamada, dañar el teléfono, invalidar la garantía o dar como resultado una violación de los reglamentos de la FCC.

No utilice el teléfono con una antena dañada. Si una antena dañada entra en contacto con la piel, puede producirse una pequeña quemadura. Comuníquese con su distribuidor

local para obtener un reemplazo de la antena.

Funcionamiento en el cuerpo

Este dispositivo se ha probado para un funcionamiento típico en el cuerpo, manteniendo una distancia de 1 cm (0,39 de pulgada) entre el cuerpo del usuario y la parte posterior del teléfono. Para cumplir los requisitos de exposición a RF de la FCC, debe mantenerse una distancia de separación mínima de 1 cm (0,39 de pulgada) entre el cuerpo

del usuario y la parte posterior del teléfono.

No deben utilizarse clips para cinturón, fundas y accesorios similares de otros fabricantes que tengan componentes metálicos.

Es posible que los accesorios usados sobre el cuerpo que no puedan mantener una distancia de separación de 1 cm (0,39 de pulgada) entre el cuerpo del usuario y la parte posterior del teléfono, y que no hayan sido probados para el funcionamiento típico en el cuerpo

Por su seguridad

no cumplan con los límites de exposición a RF de la FCC y deberán evitarse.

Antena externa montada sobre el vehículo (opcional, en caso de estar disponible)

Debe mantenerse una distancia de separación mínima de 20 cm (8 pulgadas) entre el usuario o transeúnte y la antena externa montada en el vehículo para satisfacer los requisitos de exposición a RF de la FCC.

Para obtener más información sobre la exposición a RF, visite el sitio Web de la FCC en www.fcc.gov

Cumplimiento de clase B según el artículo 15 de la FCC

Este dispositivo y sus accesorios cumplen con el artículo 15 de las reglas de la FCC. La operación está sujeta a las dos condiciones siguientes:

(1) Este dispositivo y sus accesorios no podrán causar interferencias dañinas y (2) este dispositivo y

sus accesorios deben aceptar cualquier interferencia que reciban, incluida la que pudiera causar un funcionamiento indeseable.

Precauciones con la batería

- No la desarme.
- No le provoque un corto circuito.
- No la exponga a altas temperaturas. Mayores de 60°C (140°F).
- No la incinere.

Eliminación de las baterías

- Por favor deshágase de la batería

en forma correcta o llévela a su proveedor de servicios inalámbricos para que sea reciclada.

- No se deshaga de ella en el fuego ni utilizando materiales peligrosos o inflamables.

Precauciones con el adaptador (cargador)

- El uso de un cargador de baterías incorrecto puede dañar su teléfono e invalidar su garantía.
- El adaptador o cargador de baterías está diseñado solamente para su

Por su seguridad

uso en interiores.

- No exponga el adaptador o cargador de baterías a la luz directa del sol, ni lo utilice en sitios con elevada humedad, como por ejemplo el baño.

Evite daños en su oído.

- Los daños en su oído pueden ocurrir debido a la constante exposición a sonidos demasiado fuertes. Por lo tanto recomendamos que usted no encienda o apague el teléfono cerca de su oído. Así

mismo se recomienda que la música y el nivel de volumen sean razonables.

- Si usted escucha música por favor asegure que el nivel de volumen es el adecuado, de modo que usted se encuentre alerta de lo que acontece a su alrededor. Esto es particularmente importante cuando intenta cruzar una calle.

Instrucciones de seguridad

Información de seguridad de la TIA

Aquí se incluye la información completa de seguridad de la TIA (Asociación de la Industria de las Telecomunicaciones) sobre teléfonos inalámbricos de mano. La inclusión en el manual del usuario del texto referente a marcapasos, audífonos para sordera y otros dispositivos médicos es obligatoria para obtener la certificación CTIA. El uso del lenguaje restante de la TIA se recomienda cuando resulte

pertinente.

Exposición a las señales de radiofrecuencia

Su teléfono portátil de mano inalámbrico es un transmisor y receptor de radio de baja potencia. Cuando está encendido, recibe y también envía señales de radiofrecuencia (RF).

En agosto de 1 996, la Comisión Federal de Comunicaciones (FCC) de los EE.UU. adoptó lineamientos de exposición a RF con niveles de

Instrucciones de seguridad

seguridad para teléfonos inalámbricos de mano. Esos lineamientos corresponden con la norma de seguridad establecida previamente por organismos de estándares tanto de los EE.UU. como internacionales:

ANSI* C95.1 (1 992)

Informe NCRP* 86 (1 986) ICNIRP* (1 996)

Estos estándares se basaron en evaluaciones amplias y periódicas de la literatura científica pertinente.

Por ejemplo, más de 120 científicos, ingenieros y médicos de universidades, instituciones

de salud, gubernamentales y la industria analizaron los resultados de la investigación disponible para desarrollar el estándar ANSI (C95.1).

*Instituto de estándares nacional estadounidense; Consejo nacional de protección contra la radiación y mediciones; Comisión internacional de protección de radiación no ionizante.

El diseño de su teléfono cumple los lineamientos de la FCC (y esas normas internacionales).

Cuidado de la antena

Utilice solamente la antena incluida o una antena de reemplazo aprobada. Las antenas, modificaciones o accesorios no autorizados pueden dañar el teléfono y violar los reglamentos de la FCC.

Funcionamiento del teléfono

Posición normal: sostenga el teléfono como cualquier otro teléfono con la antena apuntando hacia arriba por sobre su hombro.

Sugerencias para un funcionamiento más eficiente

Para que su teléfono funcione con la máxima eficiencia:

- No toque la antena innecesariamente cuando esté usando el teléfono. El contacto con la antena afecta la calidad de la llamada y puede ocasionar que el teléfono funcione a un nivel de potencia mayor que el que necesitaría de otro modo.

Manejo

Compruebe las leyes y reglamentos

Instrucciones de seguridad

referidos al uso de teléfonos inalámbricos en las áreas donde usted maneja. Obedézcalos siempre. Igualmente, si va a usar el teléfono mientras maneja, por favor:

- Preste toda su atención al manejo, manejar con seguridad es su primera responsabilidad.
- Use la operación a manos libres, si la tiene.
- Salga del camino y estacionese antes de hacer o recibir una llamada si las condiciones de manejo así lo demandan.

Dispositivos electrónicos

La mayoría del equipo electrónico moderno está blindado contra las señales de RF.

Sin embargo, algunos equipos electrónicos pueden no estar blindados contra las señales de RF de su teléfono inalámbrico.

Marcapasos

La Asociación de fabricantes de la industria médica recomienda una separación mínima de quince (15) centímetros o seis (6) pulgadas

entre el teléfono inalámbrico de mano y un marcapasos para evitar la posible interferencia con éste. Estas recomendaciones son coherentes con las investigaciones independientes y las recomendaciones de investigación en tecnología inalámbrica.

Las personas con marcapasos:

- Deben SIEMPRE mantener el teléfono a más de quince centímetros (seis pulgadas) del marcapasos cuando el teléfono esté encendido.
- No deben llevar el teléfono en un

bolsillo del pecho.

- Deben usar la oreja opuesta al marcapasos para reducir al mínimo la posibilidad de interferencia.
- Si tiene cualquier motivo para sospechar que está ocurriendo una interferencia, apague el teléfono inmediatamente.

Aparatos para la sordera

Algunos teléfonos inalámbricos digitales pueden interferir con algunos aparatos para la sordera. En caso de tal interferencia, le

Instrucciones de seguridad

recomendamos que consulte a su proveedor de servicios.

Otros dispositivos médicos

Si usa cualquier otro dispositivo médico personal, consulte al fabricante de dicho dispositivo para saber si está adecuadamente blindado contra la energía de RF externa. Su médico puede ayudarle a obtener esta información.

Centros de atención médica

Apague el teléfono cuando esté en instalaciones de atención médica

en las que haya letreros que así lo indiquen. Los hospitales o las instalaciones de atención médica pueden emplear equipos que podrían ser sensibles a la energía de RF externa.

Vehículos

Las señales de RF pueden afectar a los sistemas electrónicos mal instalados o blindados de manera inadecuada en los vehículos automotores.

Compruebe con el fabricante o con su representante al respecto de su

vehículo.

También debería consultar al fabricante de cualquier equipo que le haya agregado a su vehículo.

Instalaciones con letreros

Apague el teléfono en cualquier instalación donde así lo exijan los letreros de aviso.

Aviones

Los reglamentos de la FCC prohíben el uso del teléfono en el aire. Apague el teléfono antes de abordar una nave aérea.

Áreas de explosivos

Para evitar la interferencia con operaciones de explosión, apague el teléfono cuando esté en un área de explosiones o en áreas con letreros que indiquen: Apague los radios de dos vías. Obedezca todos los letreros e instrucciones.

Atmósfera potencialmente explosiva

Apague el teléfono cuando esté en un área con una atmósfera potencialmente explosiva y obedezca

Instrucciones de seguridad

todos los letreros e instrucciones.

Las chispas en dichas áreas pueden causar una explosión o un incendio que den como resultado lesiones personales o incluso la muerte.

Las áreas con una atmósfera potencialmente explosiva están claramente marcadas con frecuencia, pero no siempre. Entre las áreas potenciales tenemos:

áreas de abastecimiento de combustible (como las estaciones de gasolina); áreas bajo la cubierta en navíos; instalaciones de transferencia

o almacenamiento de productos químicos, vehículos que usan gas de petróleo licuado (como el propano o el butano), áreas donde el aire contiene sustancias o partículas (como granos, polvo o polvillos metálicos) y cualquier otra área donde normalmente se le indicaría que apague el motor de su vehículo.

Para vehículos equipados con bolsas de aire

Una bolsa de aire se infla con gran fuerza. No coloque objetos, incluido el

equipo inalámbrico, ya sea instalado o portátil, en el área que está sobre la bolsa de aire o en el área donde se despliega.

Si el equipo inalámbrico del interior del vehículo está mal instalado y se infla la bolsa de aire, pueden producirse graves lesiones.

Información de seguridad

Lea y atienda la información siguiente para el uso seguro y adecuado de su teléfono y para evitar cualquier daño. Igualmente, mantenga la guía del

usuario en un sitio accesible en todo momento después de leerla.

Seguridad del cargador, del adaptador y de la batería

- El cargador y el adaptador están diseñados sólo para ser usados bajo techo.
- Deshágase de la batería correctamente o llévela a su proveedor de servicios inalámbricos para que sea reciclada.
- La batería no necesita estar totalmente descargada para

Instrucciones de seguridad

cargarse.

- Use únicamente cargadores aprobados por LG que sean específicamente para el modelo de su teléfono, ya que están diseñados para maximizar la vida útil de la batería.
- No desarme la batería ni le provoque un corto circuito.
- Mantenga limpios los contactos de metal de la batería.
- Reemplace la batería cuando ya no tenga un desempeño aceptable.

La batería puede recargarse varios cientos de veces antes de necesitar ser reemplazada.

- Cargue la batería después de períodos prolongados sin usar el teléfono para maximizar la vida útil de la misma.
- La vida útil de la batería será distinta en función de los patrones de uso y las condiciones medioambientales.
- El uso extendido de la luz de fondo, del mininavegador y de los paquetes de conectividad de datos afectan la vida útil de la batería y los

- tiempos de conversación y espera.
- La función de autoprotección interrumpe la alimentación del teléfono cuando su operación esté en un estado anormal. En este caso, extraiga la batería del teléfono, vuelva a instalarla y encienda el teléfono.

Peligros de explosión, descargas eléctricas e incendio

- No coloque el teléfono en sitios expuestos a exceso de polvo y mantenga la distancia mínima requerida entre el cable de alimentación y las fuentes de calor.
- Desconecte el cable de alimentación antes de limpiar el teléfono, y limpie la clavija de alimentación cuando esté sucia.
- Al usar la clavija de alimentación, asegúrese de que esté conectada firmemente. En caso contrario, puede provocar calor excesivo o incendio.
- Si coloca el teléfono en un bolsillo o bolso sin cubrir el receptáculo (clavija de alimentación), los

Instrucciones de seguridad

artículos metálicos (tales como una moneda, clip o pluma) pueden provocar un corto circuito al teléfono. Siempre cubra el receptáculo cuando no se esté usando.

- No le provoque un corto circuito a la batería. Los artículos metálicos como monedas, clips o plumas en el bolsillo o bolso pueden provocar al moverse un corto circuito en los terminales + y - de la batería (las tiras de metal de la batería). El corto circuito de los terminales puede

dañar la batería y ocasionar una explosión.

Aviso general

- El uso de una batería dañada o la introducción de la batería en la boca pueden causar graves lesiones.
- No coloque cerca del teléfono artículos que contengan componentes magnéticos como serían tarjetas de crédito, tarjetas telefónicas, libretas de banco o boletos del metro. El magnetismo del teléfono puede dañar los datos

- almacenados en la tira magnética.
- Hablar por el teléfono durante un período de tiempo prolongado puede reducir la calidad de la llamada debido al calor generado durante la utilización.
 - Cuando el teléfono no se use durante mucho tiempo, almacénelo en un lugar seguro con el cable de alimentación desconectado.
 - El uso del teléfono cerca de equipo receptor (como un televisor o radio) puede causar interferencia en el teléfono.
 - No use el teléfono si la antena está dañada. Si una antena dañada toca la piel, puede causar una ligera quemadura.
Comuníquese con un centro de servicio autorizado LG para que reemplacen la antena dañada.
 - No sumerja el teléfono en agua. Si esto ocurre, apáguelo de inmediato y extraiga la batería. Si el teléfono no funciona, llévelo a un centro de servicio autorizado LG.
 - El cable de alimentación contiene elementos que podrían ser dañinos

Instrucciones de seguridad

para la salud, si se manipulan sus componentes directamente.

En caso de tener contacto con ellos le recomendamos lavarse las manos.

- No pinte el teléfono.
- Los datos guardados en el teléfono se pueden borrar debido a un uso descuidado, reparación del teléfono o actualización del software. Por favor respalde sus números de teléfono importantes (También podrían borrarse los tonos de timbre, mensajes de texto, mensajes de voz, imágenes y videos).

El fabricante no es responsable de daños debidos a la pérdida de datos.

- Al usar el teléfono en lugares públicos, fije el tono de timbre en vibración para no molestar a otras personas.
- No apague o encienda el teléfono cuando se lo ponga al oído.

