

Manual De Instruções
**MONITOR DE IPS LED
(MONITOR DE LED*)**

*Os Monitores LED LG são Monitores LCD com retroiluminação LED.

Leia atentamente as informações de segurança antes de utilizar o produto.

Lista de Modelos do Monitor LED IPS (Monitor LED)

25UM57

29UM57

ÍNDICE

3 LICENÇA

4 MONTAGEM E PREPARAÇÃO

- 4 Componentes do produto
- 5 Descrição dos componentes e botões
- 6 Mover e levantar o monitor
- 7 Instalação do monitor
- 7 - Montagem da base do suporte
- 8 - Usando o suporte do cabo
- 9 - Desmontar a base do suporte
- 11 - Instalação em uma mesa
- 12 - Ajuste do ângulo
- 13 - Utilização do bloqueio Kensington
- 13 - Instalar a placa de montagem na parede
- 14 - Instalação na parede

15 UTILIZAR O MONITOR

- 15 Ligação a um PC
- 15 - Ligação HDMI
- 15 Ligação a dispositivos AV
- 15 - Ligação HDMI
- 16 Ligação a dispositivos externos
- 16 - Porta de ligação de auto-falantes

17 INSTALANDO O SOFTWARE DO MONITOR LG

- 17 Instalando O Screen Split(Estande da Tela)
- 19 Instalando O Dual Controller

21 CONFIGURAÇÃO DO

USUÁRIO

- 21 Ativar o menu principal
- 22 Personalizar as definições
- 22 - Definições do Menu
- 22 - -Definições Rápidas
- 23 - -Imagem
- 25 - -Geral
- 26 - -Conf fábrica
- 27 - -Modo Jogo

29 RESOLUÇÃO DE PROBLEMAS

31 ESPECIFICAÇÕES

- 31 25UM57
- 32 29UM57
- 33 Modo de assistência de fábrica
- 33 Resolução HDMI (Vídeo)
- 33 Indicador de potência

34 POSTURA CORRETA

- 34 Postura correta para utilizar o monitor

LICENÇA

As licenças variam de acordo com o modelo. Visite www.lg.com para obter mais informações sobre a licença.



Os termos HDMI e High-Definition Multimedia Interface, e o Logo HDMI são marcas ou marcas registradas da HDMI Licensing LLC nos Estados Unidos e em outros países.

O seguinte conteúdo é unicamente aplicado ao monitor que é vendido no mercado europeu e necessita cumprir com a Directiva ErP:

- * Este monitor está definido para se desligar automaticamente 4 horas após o ter ligado e se não existir nenhum ajuste no mesmo.
- * Para desativar esta definição, altere a opção para "Off" em "Automatic Standby (Suspensão Automática)" no menu OSD.

MONTAGEM E PREPARAÇÃO

Componentes do produto

Antes de utilizar o produto, verifique se todos os componentes estão incluídos na embalagem. Se houver componentes em falta, entre em contato com a loja onde adquiriu o produto. Tenha em atenção que os produtos e componentes podem ter um aspecto diferente do aqui apresentado.



Manual do usuário / Cartão



Cabo de HDMI

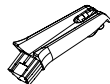


Adaptador CA/CC
(Dependendo do País)

25UM57



Base do suporte



Corpo do suporte



Tampa de Parafuso

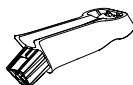


Parafusos x2

29UM57



Base do suporte



Corpo do suporte



Tampa de Parafuso



Parafusos x2

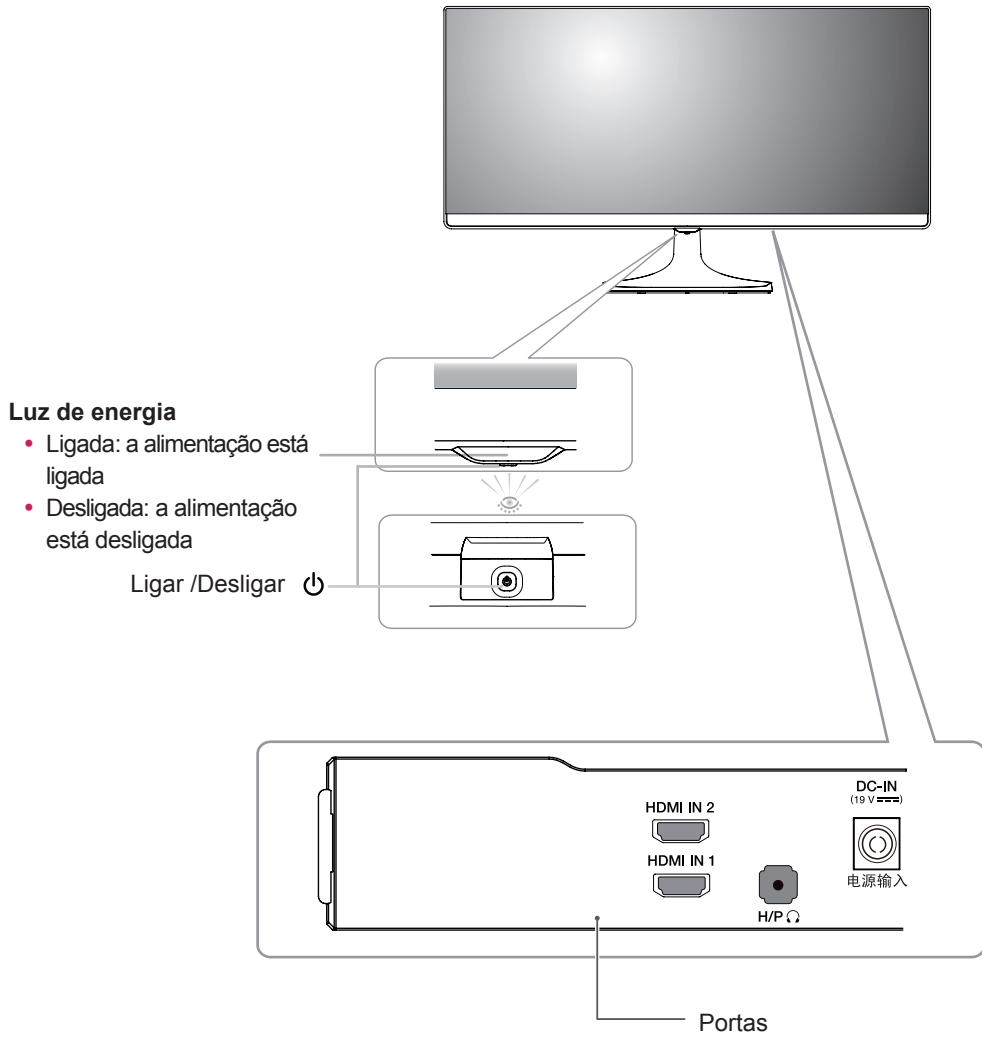
ATENÇÃO

- Utilize sempre componentes originais para garantir a segurança e o bom desempenho do produto.
- Quaisquer danos decorrentes da utilização de itens pirateados não estão abrangidos pela garantia.

NOTA

- os componentes podem ter um aspecto diferente do aqui apresentado.
- Todas as informações e especificações indicadas neste manual estão sujeitas a alterações destinadas a melhorar o desempenho do produto.
- Para adquirir acessórios opcionais, visite uma loja de produtos eletrônicos ou um site de compras online ou contacte a loja onde adquiriu o produto.

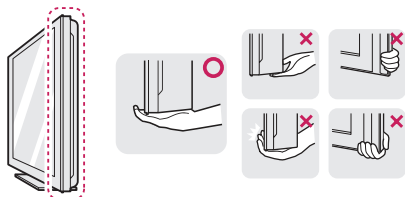
Descrição dos componentes e botões



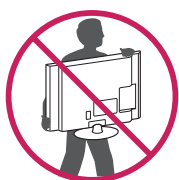
Mover e levantar o monitor

Ao mover ou levantar o monitor, siga as seguintes instruções para evitar arranharr ou danificar o monitor e garantir o transporte seguro, independentemente da sua forma ou tamanho.

- Aconselha-se a colocação do monitor na caixa ou embalagem original antes de tentar movê-lo.
- Antes de mover ou levantar o monitor, desligue o cabo de alimentação bem como os cabos restantes.
- Segure com firmeza as partes superior e inferior do monitor. Não segure diretamente no painel.



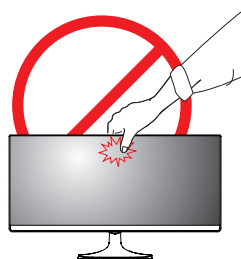
- Ao segurar o monitor, a tela não deverá estar voltado para você para evitar arranhá-lo.



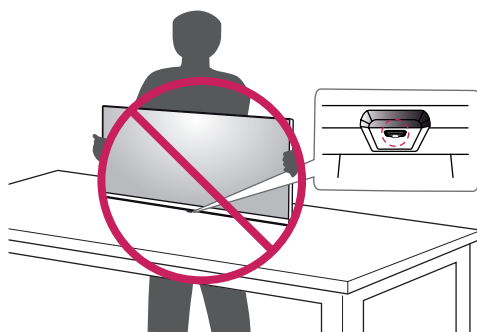
- Ao mover o monitor, evite quaisquer choques ou agitações fortes no produto.
- Ao mover o monitor, mantenha-o em posição vertical e nunca o vire de lado nem o incline para o lado.

ATENÇÃO

- Evite, dentro do possível, tocar na tela do monitor. Isso poderá resultar em danos na tela ou em alguns dos pixels utilizados para criar imagens.



- Se utilizar o painel do monitor sem a base do suporte, o botão joystick pode provocar a instabilidade do monitor e a respectiva queda, o que poderá provocar danos no monitor ou lesões ao usuário. Além disso, esta ação poderá causar avarias no botão joystick.



Instalação do monitor

Montagem da base do suporte

25UM57

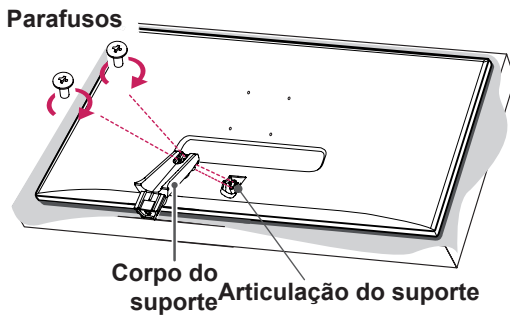
- 1 Coloque a tela com a face voltada para baixo.



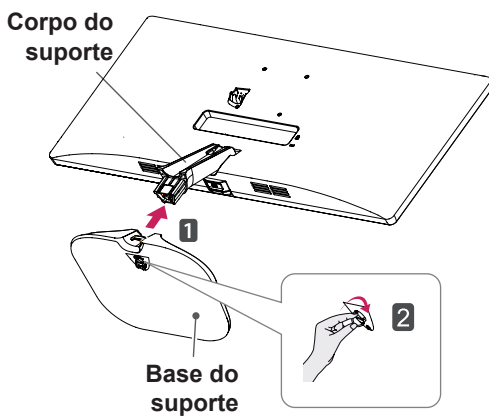
ATENÇÃO

- Para evitar que a tela fique riscada, cubra a superfície com um pano macio.

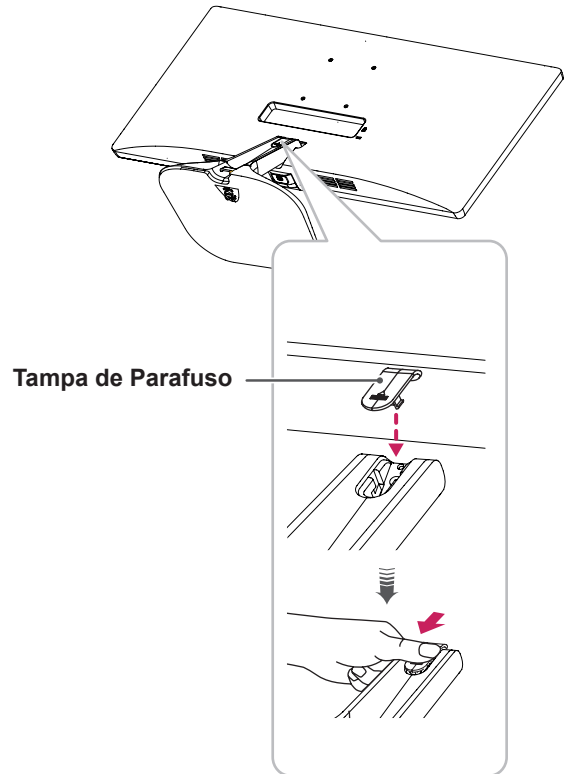
- 2 Verifique a direção do corpo do suporte (parte frontal, posterior) e, em seguida, monte o corpo do suporte na articulação do suporte.
Apertar dois parafusos na parte de trás do **Corpo do suporte**.



- 3 **1** Fixe a Base do suporte para o Corp suport.
2 Apertar o parafuso para a direita.



- 4 Encaixe a tampa de parafuso.



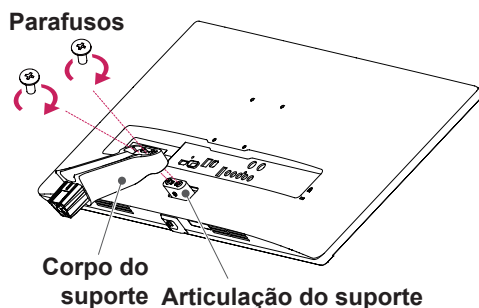
29UM57

- 1 Coloque a tela com a face voltada para baixo.

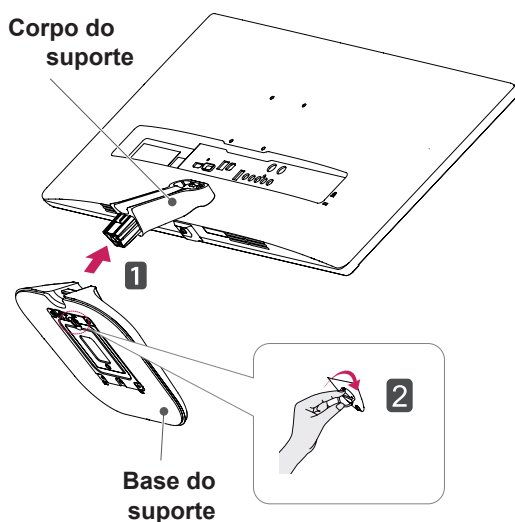
ATENÇÃO

- Para evitar que a tela fique riscada, cubra a superfície com um pano macio.

- 2 Verifique a direção do corpo do suporte (parte frontal, posterior) e, em seguida, monte o corpo do suporte na articulação do suporte.
Apertar dois parafusos na parte de trás do **Corpo do suporte**.

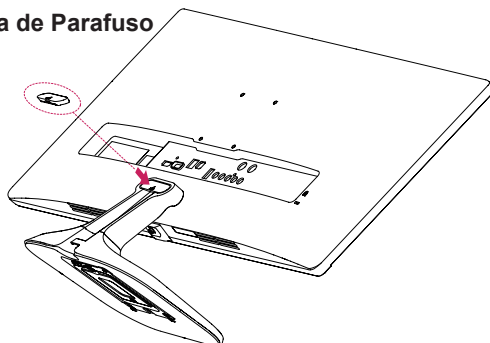


- 3 **1** Fixe a Base do suporte para o Corp suport.
2 Apertar o parafuso para a direita.



- 4 Encaixe a tampa de parafuso.

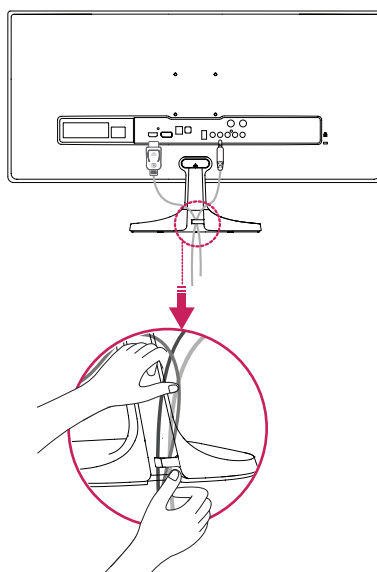
Tampa de Parafuso



ATENÇÃO

Se aplicar força excessiva ao apertar os parafusos, pode danificar o monitor. Os danos causados desta forma não serão cobertos pela garantia do produto.

Usando o suporte do cabo



Desmontar a base do suporte

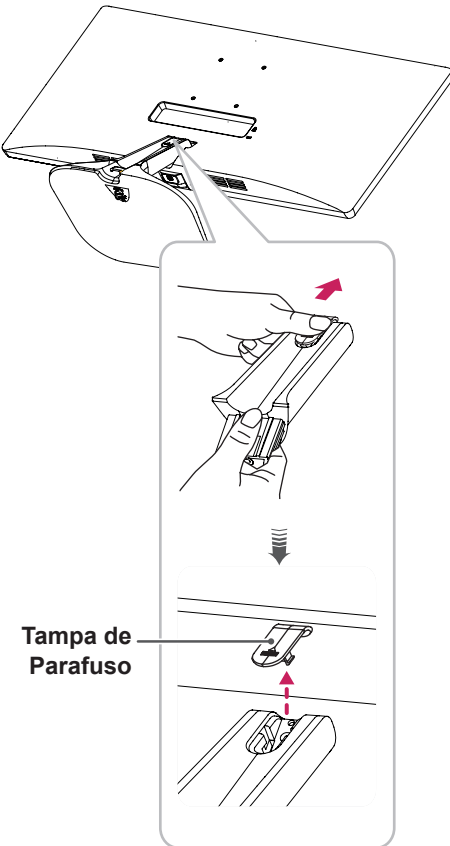
25UM57

- 1 Coloque a tela com a face voltada para baixo.

⚠ ATENÇÃO

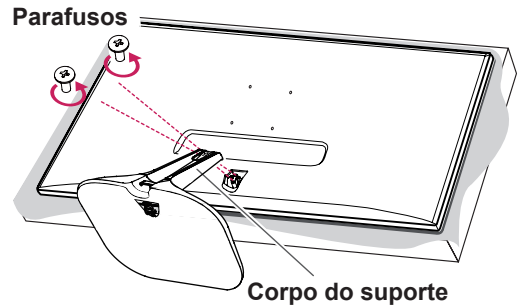
- Para evitar que a tela fique riscada, cubra a superfície com um pano macio.

- 2 Remova a tampa de parafuso.

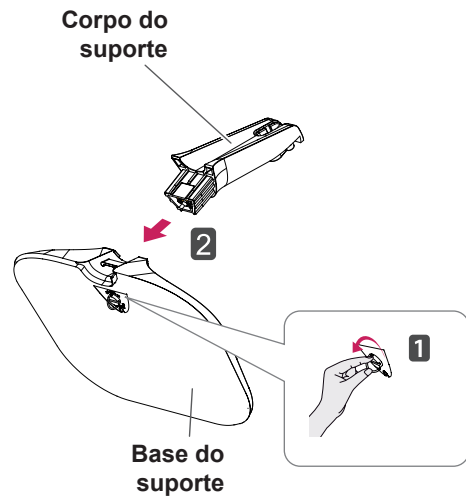


- 3 Remova os dois parafusos na parte traseira do **Corpo do suporte**.

Conforme apresentado na ilustração, desconecte o **corpo do suporte da articulação do suporte**.



- 4
 - 1 Gire o parafuso para a esquerda.
 - 2 Retire a Base do suporte.



29UM57

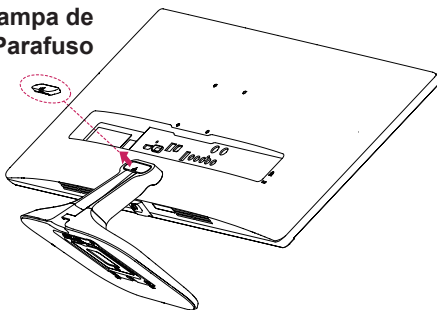
- 1 Coloque a tela com a face voltada para baixo.

ATENÇÃO

- Para evitar que a tela fique riscada, cubra a superfície com um pano macio.

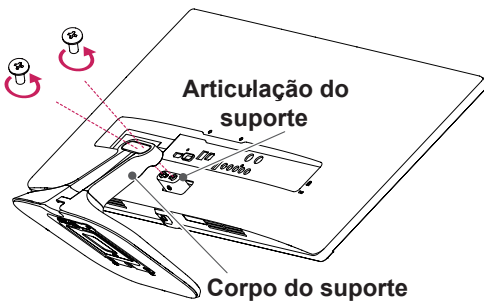
- 2 Remova a tampa de parafuso.

Tampa de Parafuso



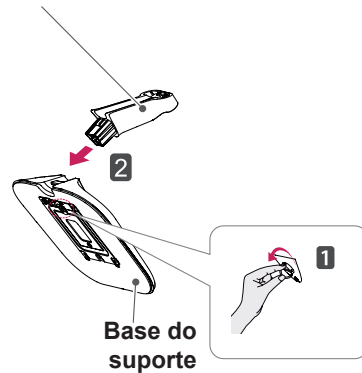
- 3 Remova os dois parafusos na parte traseira do **Corpo do suporte**.

Conforme apresentado na ilustração, desconecte o **corpo do suporte da articulação do suporte**.



- 4 **1** Gire o parafuso para a esquerda.
2 Retire a Base do suporte.

Corpo do suporte



ATENÇÃO

- As ilustrações neste documento representam os procedimentos normais, por isso podem parecer diferentes do produto real.
- Não transporte o monitor com a parte superior voltada para baixo segurando apenas a base do suporte. Isto pode fazer com que o monitor caia do suporte e pode provocar acidentes.
- Ao levantar ou deslocar o monitor, não toque na tela do monitor. Se exercer força ou pressão pode danificar a tela do monitor. Em vez disso, segure o corpo do suporte ou a estrutura de plástico do produto.

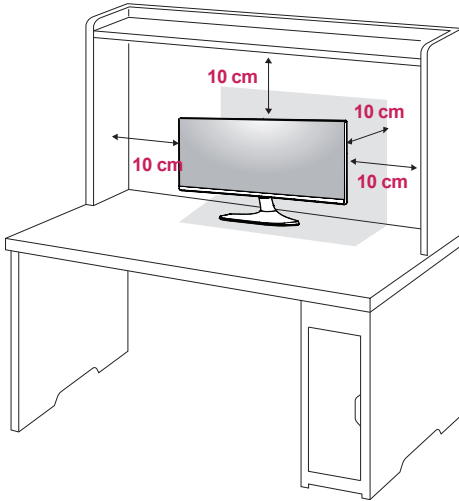
ATENÇÃO

- Os componentes ilustrados poderão ser diferentes do produto real.
- Não transporte o monitor virado ao contrário, pois o mesmo poderá cair do suporte e provocar acidentes.
- Quando levantar ou deslocar o monitor, segure apenas pelo suporte ou pela cobertura de plástico para evitar danos na tela. Assim, evita um excesso de pressão na tela.

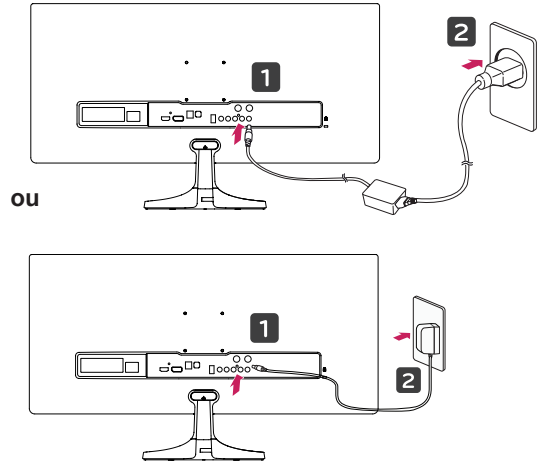
Instalação em uma mesa

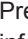
- 1 Levante o monitor e coloque-o na mesa em posição vertical.

Coloque-o a uma distância mínima de **10 cm** da parede para garantir ventilação suficiente.



- 2 Ligue o adaptador ao monitor e, em seguida, ligue o cabo de alimentação à tomada de parede.



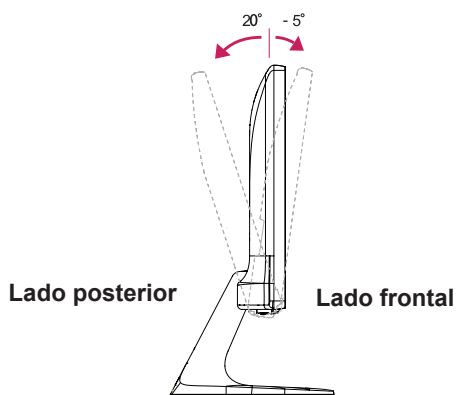
- 3 Pressione o botão  (ligar/desligar) na parte inferior do monitor para ligá-lo.

ATENÇÃO

- Desligue o cabo de alimentação antes de deslocar ou instalar o monitor. Existe risco de choque elétrico.

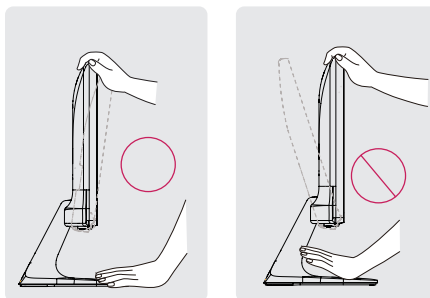
Ajuste do ângulo

- 1 Coloque o monitor em posição vertical, montado na base do suporte.
- 2 Ajustar o ângulo da tela. O ângulo da tela pode ser ajustado para frente ou para trás, para uma experiência de visualização confortável.

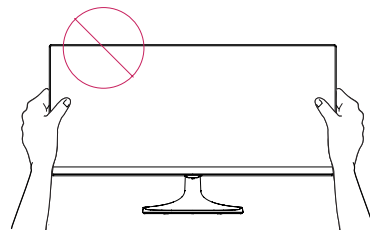


! AVISO

- Para evitar magoar os dedos ao ajustar a tela, não segure a parte inferior da moldura do monitor como ilustrado abaixo.



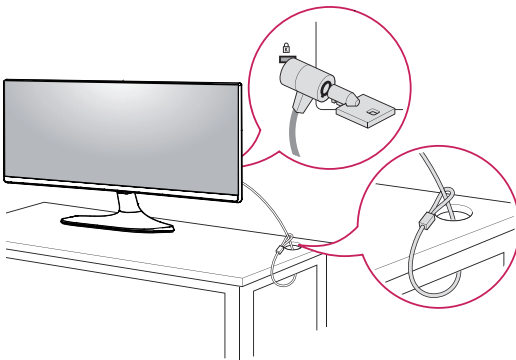
- Tenha cuidado para não tocar ou pressionar a área da tela quando ajustar o ângulo do monitor.



Utilização do bloqueio Kensington

O conector do sistema de segurança Kensington está localizado na parte posterior do monitor. Para obter mais informações sobre a instalação e utilização, consulte o manual do usuário do bloqueio Kensington ou visite o website em <http://www.kensington.com>.

Ligue o cabo do sistema de segurança Kensington entre o monitor e uma mesa.



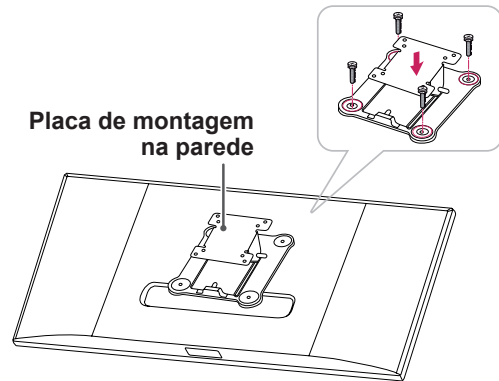
! NOTA

- A utilização do bloqueio Kensington é opcional. Os acessórios podem ser adquiridos na sua loja de produtos eletrônicos local.

Instalar a placa de montagem na parede

Este monitor suporta a especificação da placa de montagem na parede standard ou dispositivo compatível.

- 1 Coloque a tela voltada para baixo. Para evitar que a tela fique riscada, cubra a superfície com um pano macio.
- 2 Coloque a placa de montagem na parede sobre o monitor e alinhe-a com os orifícios para os parafusos.
- 3 Aperte os quatro parafusos com uma chave de fendas para fixar a placa no monitor.

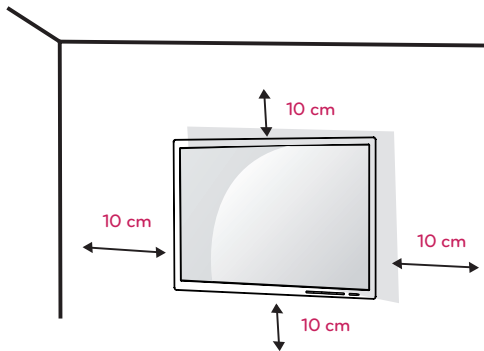


! NOTA

- A placa de montagem na parede é vendida separadamente.
- Para obter mais informações sobre a instalação, consulte o guia de instalação da placa de montagem na parede.
- Certifique-se de que não aplica força excessiva ao montar a placa de montagem na parede, pois poderá danificar a tela do monitor.

Instalação na parede

Instale o monitor com uma distância de pelo menos 10 cm da parede e um espaço de cerca de 10 cm de cada lado do monitor para assegurar uma ventilação suficiente. Consulte o manual para instalar e configurar um suporte de parede inclinado.



Para instalar o monitor em uma parede, fixe o suporte de montagem na parede (opcional) a parte posterior do monitor.

Certifique-se de que o suporte de montagem na parede está fixo de forma segura no monitor e na parede.

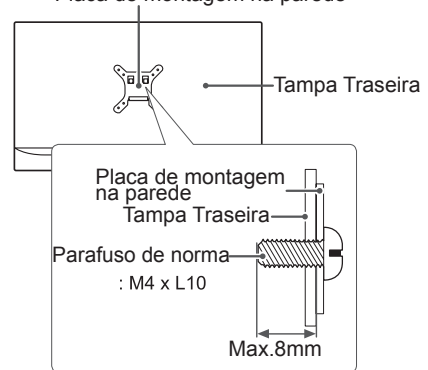
- 1 Se você usar o parafuso maior do que o padrão, o monitor pode ser danificado internamente.
- 2 Se você não usar o parafuso apropriado e o produto for danificado ou cair da posição montada, LG não é considerada responsável.

| | |
|-----------------------------------|------------|
| Montagem na Parede (A x B) | 75 x 75 |
| Parafuso do suporte | M4 x 10 mm |
| Parafusos necessários | 4 |



ATENÇÃO

- Desligue o cabo de alimentação antes de mover ou instalar o monitor para evitar choques elétricos.
- Se instalar o monitor no teto ou em uma parede inclinada, este poderá cair ou provocar ferimentos. Utilize o suporte original de montagem na parede da LG. Para obter mais informações, contacte o seu revendedor local ou um técnico de instalação qualificado.
- Se aplicar força excessiva ao apertar os parafusos, pode danificar o monitor. Os danos causados desta forma não serão cobertos pela garantia do produto.
- Utilize o suporte de montagem na parede e os parafusos em conformidade com a norma VESA. Os danos causados pelo uso indevido de componentes inadequados não estão abrangidos pela garantia do produto.
- O comprimento do parafuso a partir da superfície externa da tampa traseira deve ser inferior a 8 mm. Placa de montagem na parede



NOTA

- Utilize os parafusos especificados na norma VESA.
- O kit de montagem na parede inclui o guia de instalação e todas as peças necessárias.
- O suporte de montagem na parede é opcional. Os acessórios podem ser adquiridos no seu fornecedor técnico local.
- O comprimento do parafuso pode ser diferente de acordo com o suporte de montagem na parede. Certifique-se de que utiliza um parafuso de comprimento adequado.
- Para obter mais informações, consulte o manual do usuário do suporte de montagem na parede.

UTILIZAR O MONITOR

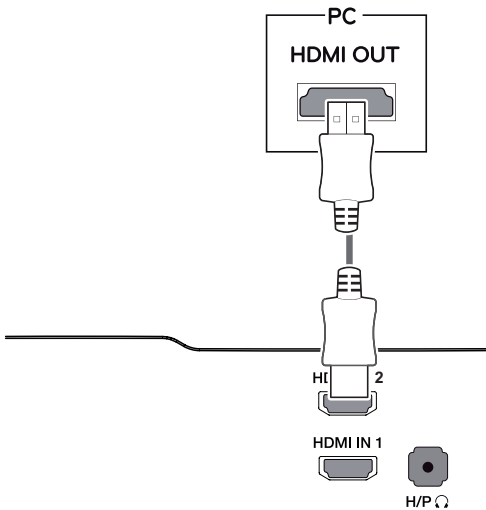
Ligação a um PC

- Este monitor suporta a função *Plug and Play.
- *Plug and Play: uma funcionalidade que lhe permite adicionar um dispositivo ao seu computador sem reconfigurar qualquer definição e sem instalar quaisquer controladores manuais.

Ligação HDMI

Transmite os sinais digitais de vídeo e áudio do seu PC e dispositivos A/V para o monitor. Ligue o PC e o dispositivo AV ao monitor com o cabo HDMI, conforme ilustrado abaixo.

Pressione o botão do menu e, em seguida, selecione a opção de entrada a partir do menu de entrada.



! NOTA

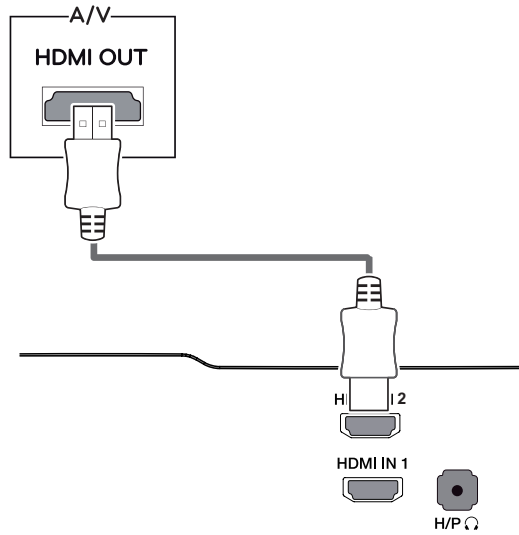
- Os PC HDMI poderão causar problemas de compatibilidade do dispositivo.
- A utilização de um cabo DVI para HDMI pode causar problemas de compatibilidade.

Ligação a dispositivos AV

Ligação HDMI

Transmite os sinais digitais de vídeo e áudio do seu PC e dispositivos A/V para o monitor. Ligue o PC e o dispositivo AV ao monitor com o cabo HDMI, conforme ilustrado abaixo.

Pressione o botão do menu e, em seguida, selecione a opção de entrada a partir do menu de entrada.



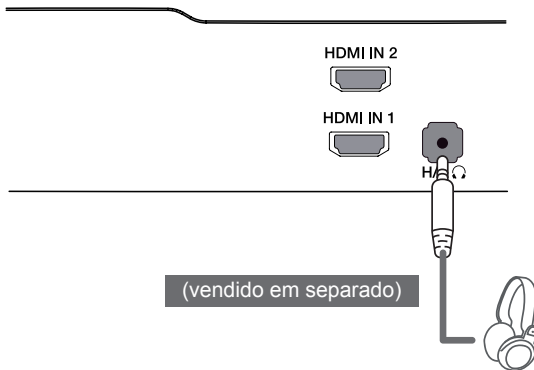
! NOTA

- Os PC HDMI poderão causar problemas de compatibilidade do dispositivo.

Ligação a dispositivos externos

Porta de ligação de auto-falantes

Utilize a porta dos fones de ouvidos para ligar um dispositivo periférico ao monitor. Ligue conforme ilustrado.

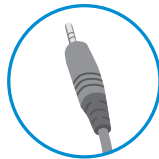


! NOTA

- Os dispositivos periféricos são vendidos em separado.
- É difícil ligar fones de ouvido com plugue angular a um dispositivo periférico. Utilize fones de ouvido com plugue reto.



Tipo angular



Tipo recto

! NOTA

- As funções dos fones de ouvido e auto-falantes poderão estar limitadas de acordo com as definições de áudio do PC e do dispositivo externo.

INSTALANDO O SOFTWARE DO MONITOR LG

Instalando O Screen Split(Estande da Tela)

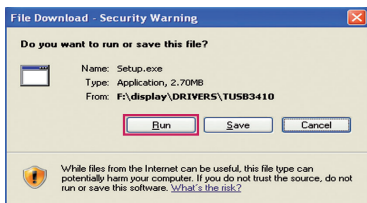
Introduza o CD do software incluído na embalagem do produto na unidade de CD do computador e instale o Screen Split.

As imagens da tela de instalação servem apenas de referência. As imagens reais da tela de instalação podem variar consoante o modelo.

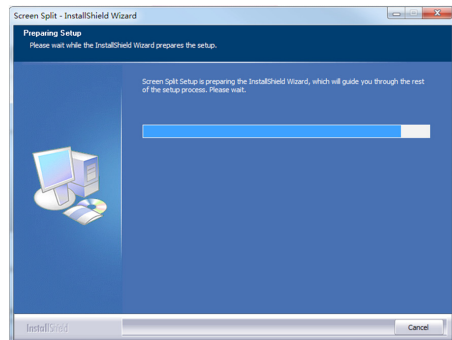
- 1 Configure o web browser para Internet Explorer.



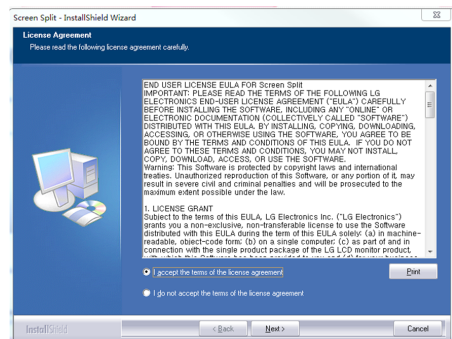
- 2 Clique em "Screen Split" na tela principal do CD. Quando a janela de transferência do arquivo for apresentada, clique no botão [Run] (Executar). (A janela de transferência do arquivo poderá variar de acordo com o sistema operacional e a versão do Internet Explorer, mas os procedimentos de instalação são os mesmos.)



- 3 Siga as instruções para continuar com a instalação.



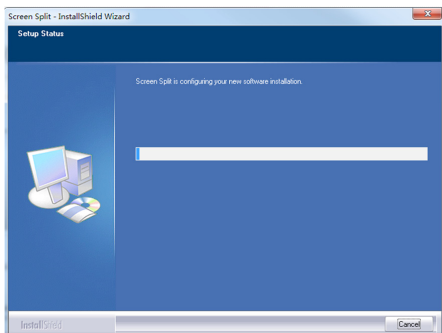
- 4 Assinale a caixa de verificação "I accept the terms of the agreement" (Aceito os termos do acordo) na tela do Acordo de licença e, em seguida, clique no botão [Next] (Seguinte).



ATENÇÃO

- É necessário o Service Pack 1 ou superior para o Windows 7 & Windows 8.

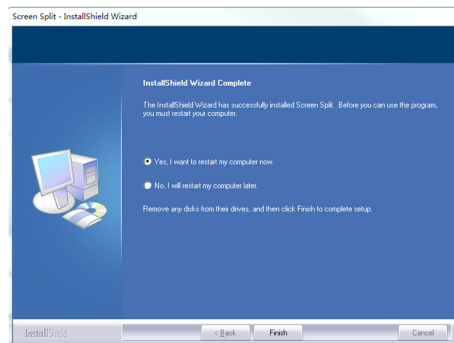
- 5 A instalação Screen Split começa, conforme mostrado abaixo.




! NOTA

- Screen Split: este programa divide automaticamente a janela do programa, conforme pretendido.
 - ※ Seleção de monitor se suporta apenas em exibição estendida.
 - ※ Este programa suporta Windows 7 e Windows 8.

- 6 Quando a instalação estiver concluída, reinicie o sistema.

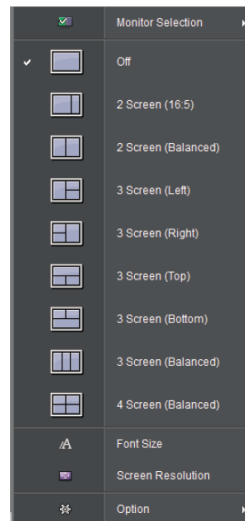


! NOTA

Se executar o Screen Split, o ícone [] do Screen Split é apresentado na área de trabalho do sistema no canto inferior direito da tela do PC.



Clique com o botão direito do mouse no ícone do Screen Split e selecione o esquema pretendido.

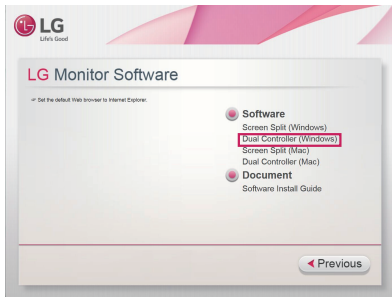


Instalando O Dual Controller

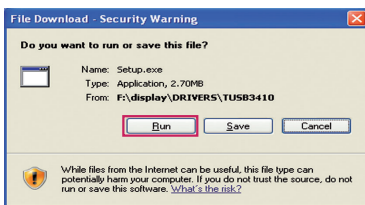
Introduza o CD do software incluído na embalagem do produto na unidade de CD do computador e instale o Dual Controller.

As imagens da tela de instalação servem apenas de referência. As imagens reais da tela de instalação podem variar consoante o modelo.

- 1 Configure o web browser para Internet Explorer.



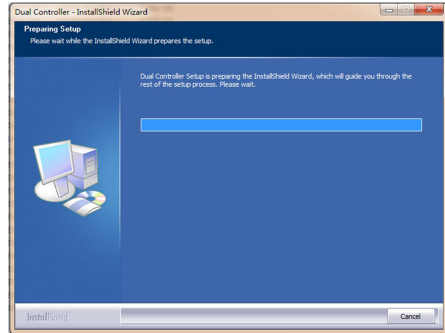
- 2 Clique em "Dual Controller" na tela principal do CD. Quando a janela de transferência do arquivo for apresentada, clique no botão [Run] (Executar). (A janela de transferência do arquivo poderá variar de acordo com o sistema operacional e a versão do Internet Explorer, mas os procedimentos de instalação são os mesmos.)



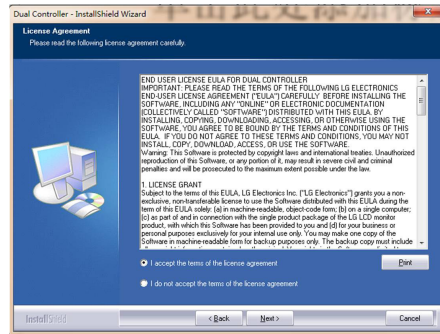
ATENÇÃO

- É necessário o Service Pack 1 ou superior para o Windows 7 & Windows 8,1.

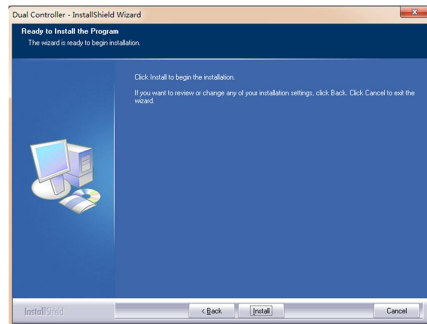
- 3 Siga as instruções para continuar com a instalação.



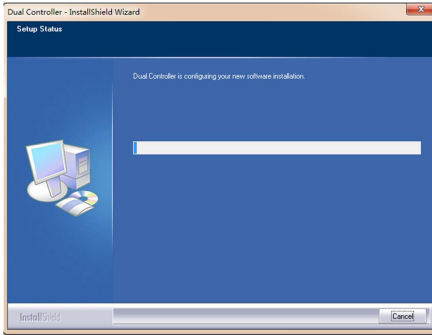
- 4 Assinale a caixa de verificação "I accept the terms of the agreement" (Aceito os termos do acordo) na tela do Acordo de licença e, em seguida, clique no botão [Next] (Seguinte).



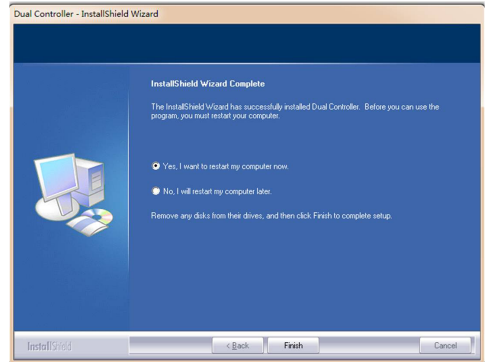
- 5 Clique no botão install(Instalar) .



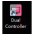
6 A instalação Dual Controller começa, conforme mostrado abaixo.



7 Quando a instalação estiver concluída, reinicie o sistema.

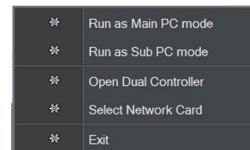


NOTA

Se você executa o Dual Controller, o ícone do Dual Controller [] aparecerá na bandeja do sistema.



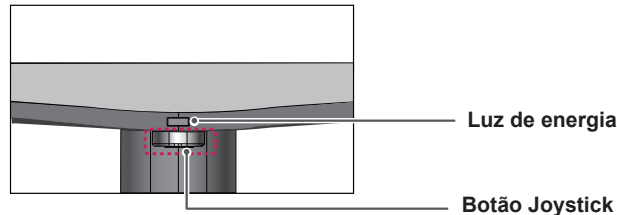
Clique no ícone do Dual Controller e selecione o traçado que você queria.



CONFIGURAÇÃO DO USUÁRIO

Ativar o menu principal

- 1 Pressione o Botão Joystick na parte inferior do monitor.
- 2 Movimente o joystick para cima/para baixo (▲/▼) e para a esquerda/direita (◀/▶) para definir as opções.
- 3 Pressione o Botão Joystick uma vez para sair do menu principal.



| Botão | Estado do menu | Descrição |
|-------|------------------------------------|--|
| | Menu principal desativado | Ativa o menu principal. |
| | Menu principal ativado | Sai do menu principal. (Manter o botão premido para desligar o monitor: pode desligar o monitor desta forma a qualquer momento, incluindo quando o OSD estiver ativado) |
| | ◀ Menu principal desativado | Ajusta o nível do volume do monitor. |
| | Menu principal ativado | Acesso às funções do menu. |
| | ▶ Menu principal desativado | Ajusta o nível do volume do monitor. |
| | Menu principal ativado | Opera a mudança de entrada. |
| | ▲ Menu principal desativado | Ativa o menu principal. |
| | Menu principal ativado | Entra na característica de o Modo de Jogo. |
| | ▼ Menu principal desativado | Ativa o menu principal. |
| | Menu principal ativado | Desliga o monitor. |

Funções do menu principal



| Menu principal | Descrição |
|-------------------------|-------------------------------------|
| Menu | Configura as definições da tela. |
| Modo Jogo | Otimiza a tela para o modo de jogo. |
| Entrada | Define o Modo de entrada. |
| desligar monitor | Desliga o monitor. |
| Sair | Sai do menu principal. |

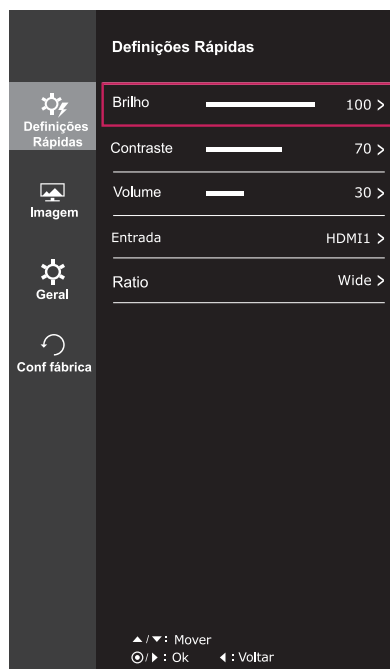
⊙ Pressione continuamente: desligar monitor

Personalizar as definições

Definições do Menu

-Definições Rápidas

- 1 Para visualizar o **menu OSD**, pressione o **Botão Joystick** na parte inferior do monitor e, em seguida, acesse o **Menu**.
- 2 Acesse a **Definições Rápidas > Brilho** movimentando o joystick.
- 3 Configure as opções seguindo as instruções apresentadas no canto inferior direito.
- 4 Para voltar ao menu superior ou para definir outros itens do menu, movimente o joystick para ◀ ou pressione (⊙ / OK).
- 5 Se desejar sair do menu OSD, movimente o joystick para ◀ até sair.



Todas as opções encontram-se descritas abaixo.

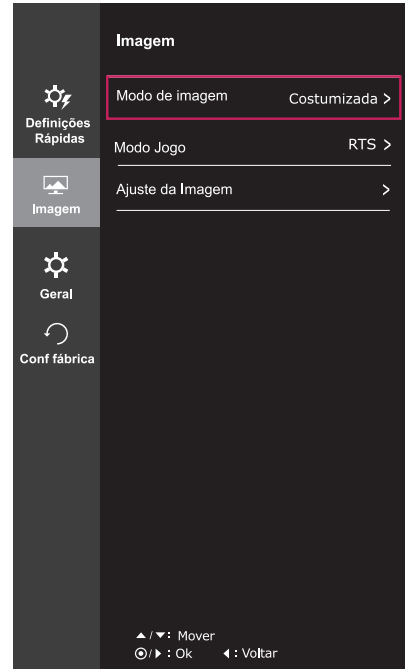
| Menu > Definições Rápidas | Descrição |
|---------------------------|--|
| Brilho | Ajusta o contraste de cores e o brilho da tela. |
| Contraste | |
| Volume | Ajusta o volume. |
| | <div style="border: 1px solid black; padding: 5px;"> <p>! NOTA</p> <ul style="list-style-type: none"> • Empurrar Botão Joystick baixo (⊙) no menu de Volume irá habilitar / desabilitar a função de Mudo. </div> |
| Entrada | Seleciona o modo de entrada actual. |
| Ratio | Ajusta a proporção da tela. |
| Wide | Apresenta o vídeo em tela grande, independentemente da entrada do sinal de vídeo. |
| Original | Apresenta um vídeo de acordo com o ratio de aspecto do sinal de vídeo de entrada. |
| Cinema1 | Aumenta a tela com um ratio de aspecto de 21:9. (a 1080p) |
| Cinema2 | Aumenta a tela com um ratio de aspecto de 21:9, incluindo a área da caixa negra para legendas na parte inferior. (a 1080p) |
| 1:1 | O ratio de aspecto não é ajustado do original. |

! NOTA

- A tela pode parecer o mesmo para larga, opções originais com a resolução recomendada (2560 x 1080).
- A proporção é desativada com o sinal entrelaçado.

-Imagem

- 1 Para visualizar o **menu OSD**, pressione o **Botão Joystick** na parte inferior do monitor e, em seguida, acesse o **Menu**.
- 2 Acesse **Imagem** movimentando o joystick.
- 3 Configure as opções seguindo as instruções apresentadas no canto inferior direito.
- 4 Para voltar ao menu superior ou para definir outros itens do menu, movimente o joystick para ◀ ou pressione (⊙ / OK).
- 5 Se desejar sair do menu OSD, movimente o joystick para ◀ até sair.



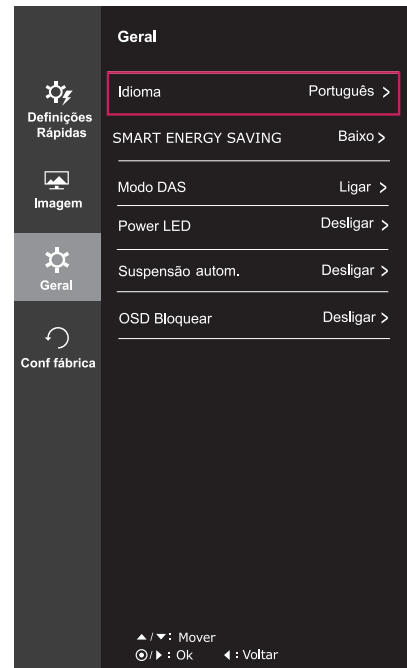
Todas as opções encontram-se descritas abaixo.

| Menu > Imagem | Descrição | |
|-----------------------|--------------------|---|
| Modo de imagem | Costumizada | Permite que o usuário ajuste cada um dos elementos. É possível ajustar o modo cor do menu principal. |
| | Leitor 1 | É um modo que a tela é ajustada para leitura de jornais online. Se você quiser tela mais brilhante, você pode controlar o brilho no Menu OSD. |
| | Leitor 2 | É um modo que a tela é ajustada para assistir a desenhos animados. Se você quiser tela mais brilhante, você pode controlar o brilho no Menu OSD. |
| | Foto | Otimiza a tela para visualizar fotografias. |
| | Cinema | Otimiza a tela para melhorar os efeitos visuais de um vídeo. |
| Modo Jogo | Jogador | É possível personalizar as funções Brilho, Contraste, Nitidez, Gama de cor, Temp cor, Stabilizador de negros, Tempo de resposta, e Modo DAS como Jogador. |
| | FPS 1 | As funções do Modo Jogo estão otimizadas para jogos FPS. |
| | FPS 2 | O valor de Black Stabilizer (Stabilizador de negros) é maior do que o valor de FPS 1. É adequado para jogos FPS muito escuros. |
| | RTS | As funções do Modo Jogo estão otimizadas para jogos RTS. |

| | | | | | |
|--|-----------------------------------|-------------------------------|---|--|--|
| Ajuste da Imagem | Imagem | Stabilizador de negros | <p>Stabilizador de negros Pode controlar o contraste de tons escuros para melhorar a visibilidade nas cenas escuras. Aumentar o valor do Black Stabilizer (Stabilizador de negros) aclara a área inferior do nível de cinza na tela. (Pode distinguir facilmente objetos em telas de jogos escuros.) Reduzir o valor do Stabilizador de negros escurece a área inferior do nível de cinzento e aumenta o contraste dinâmico na tela.</p> | | |
| | | Nitidez | Ajusta a nitidez da tela. | | |
| | | Nível de preto | <p>Define o nível offset (apenas para HDMI). • Offset: enquanto referência para um sinal de vídeo, esta é a cor mais escura que o monitor pode apresentar.</p> | | |
| | | | Elevado | A imagem da tela fica mais brilhante. | |
| | | | Baixo | A imagem da tela fica mais escura. | |
| | | Tempo de resposta | <p>Define um tempo de resposta para as imagens apresentadas com base na velocidade da tela. Para um ambiente normal, recomenda-se que utilize Normal. Para uma imagem em movimento rápido, recomenda-se que utilize Alto. Definir para Alto pode causar fixação de imagem.</p> | | |
| | | | Elevado | Define o tempo de resposta para Alto. | |
| | | | Centro | Define o tempo de resposta para Centro. | |
| | | | Baixo | Define o tempo de resposta para Baixo. | |
| | | | Desligar | Define o tempo de resposta para Desligar. | |
| | Cor | Gama de cor | <p>Defina o seu próprio valor de gama. : Gamma 0(Gama 0),Gamma 1(Gama 1), Gamma 2(Gama 2) no monitor, os altos valores de gama exibem imagens esbranquiçadas e valores baixos de gama exibem imagens enegrecidas. Se o usuário não quiser que gama ajustado, o usuário pode selecionar Gama desligado.</p> | | |
| | | Temp cor | <p>Seleciona a cor de imagem predefinida de fábrica. Quente: Define a cor da tela para um tom avermelhado. Médio: Define a cor da tela entre tons vermelho e azul. Frio: Define a cor da tela para um tom azulado.</p> | | |
| | | | Usuário | | |
| | | | Vermelho Verde Azul | Pode personalizar a cor da imagem com as cores vermelho, verde e azul. | |
| | | Seis cores | <p>Corresponde aos requisitos de cor do usuário ajustando a cor e a saturação das seis cores (Vermelho_Matiz, Vermelho_Saturação, Verde_Matiz, Verde_Saturação, Azul_Matiz, Azul_Saturação, Ciano_Matiz, Ciano_Saturação, Magenta_Matiz, Magenta_Saturação, Amarelo_Matiz, Amarelo_Saturação) e guardando as definições.</p> | | |
| <p>*Matiz: Ajusta o tom da tela. *Saturação: Ajusta a saturação das cores da tela. Quanto menor for o valor, menos saturadas e brilhantes serão as cores. Quanto mais elevado for o valor, mais saturadas e escuras serão as cores.</p> | | | | | |
| Conf fábrica | Repõe as predefinições das cores. | | | | |

-Geral

- 1 Para visualizar o **menu OSD**, pressione o **Botão Joystick** na parte inferior do monitor e, em seguida, acesse o **Menu**.
- 2 Acesse **Geral** movimentando o joystick.
- 3 Configure as opções seguindo as instruções apresentadas no canto inferior direito.
- 4 Para voltar ao menu superior ou para definir outros itens do menu, movimente o joystick para ◀ ou pressione (⊙ / OK).
- 5 Se desejar sair do menu OSD, movimente o joystick para ◀ até sair.



Todas as opções encontram-se descritas abaixo.

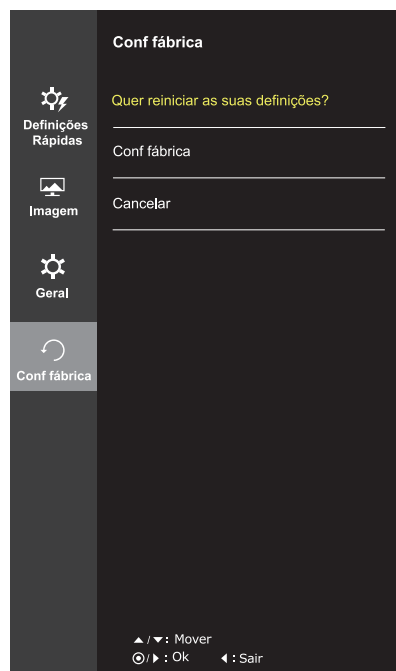
| Menu > Geral | Descrição | |
|----------------------------|---|---|
| Idioma | Para escolher a linguagem em que os nomes de controle serão exibidos. | |
| SMART ENERGY SAVING | Elevado | SMART ENERGY SAVING permite que você pode poupar energia com esta função de alta energia eficiente. |
| | Baixo | SMART ENERGY SAVING permite que você pode poupar energia com esta função de baixa energia eficiente. |
| | Desligar | Desativa a SMART ENERGY SAVING. |
| Modo DAS | Ligar | Pode desfrutar de um jogo mais rápido assegurando-se de que os seus comandos aparecem na tela sem atrasos. (A tela fica intermitente ao ligar/desligar o Modo DAS.) |
| | Desligar | Desliga o Modo DAS. |
| Power LED | Liga/desliga a luz de energia da parte frontal do monitor. | |
| | Ligar | A luz de energia liga-se automaticamente. |
| | Desligar | A luz de energia desliga-se. |
| Suspensão autom. | O monitor mudará automaticamente para o modo de espera após um certo período. | |
| OSD Bloquear | Impede a entrada de botões incorreta. | |
| | Ligar | Entrada de botões desativada. |
| | <div style="border: 1px solid black; padding: 5px;"> <p>! NOTA</p> <p>Todas as funções estão desativadas, à exceção do modo OSD Lock (OSD Bloquear) e do botão Exit (Sair) de Brightness (Brilho), Contrast (Contraste), Volume, Input (Entrada) e Geral.</p> </div> | |
| Desligar | Entrada de botões ativada. | |

! NOTA

- SMART ENERGY SAVING : Poupe energia utilizando o algoritmo de compensação de luminância.
- Os dados de poupança dependem do painel. Por isso, estes valores devem variar por cada painel e por fabricante do painel. Se a opção de SMART ENERGY SAVING é Elevado ou Baixo, luminosidade do monitor tornar-se maior ou menor dependerá de fonte.
- Se a opção de SMART ENERGY SAVING (**ECONOMIA INTELIGENTE DE ENERGIA**) é Alto ou Baixo, Picture Mode (Modo de Imagem) será automaticamente Custom (Costume)

-Conf fábrica

- 1 Para visualizar o **menu OSD**, pressione o **Botão Joystick** na parte inferior do monitor e, em seguida, acesse o **Menu**.
- 2 Acesse **Conf fábrica** movimentando o joystick.
- 3 Configure as opções seguindo as instruções apresentadas no canto inferior direito.
- 4 Para voltar ao menu superior ou para definir outros itens do menu, movimente o joystick para ◀ ou pressione (● / OK).
- 5 Se desejar sair do menu OSD, movimente o joystick para ◀ até sair.

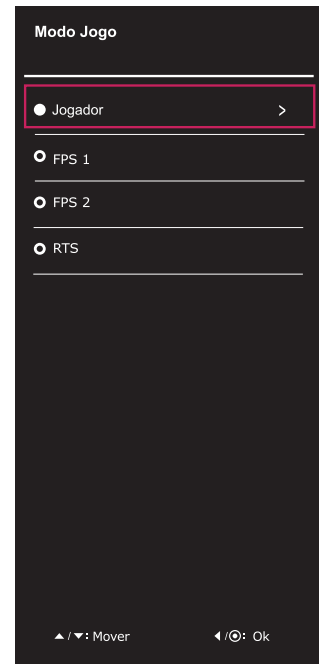


Todas as opções encontram-se descritas abaixo.

| Menu > Conf fábrica | Descrição |
|------------------------------------|---------------------------------------|
| Quer reiniciar as suas definições? | |
| Conf fábrica | Reinicia as predefinições de fábrica. |
| Cancelar | Cancelar a escolha. |

-Modo Jogo

- 1 Pressione o Botão Joystick na parte inferior do monitor.
- 2 Acesse o **Modo Jogo** movimentando o Botão Joystick para ▲.
- 3 Configure as opções seguindo as instruções apresentadas no canto inferior direito.



Todas as opções encontram-se descritas abaixo.

| Menu> Modo Jogo | | Description | | |
|-----------------------|---|--------------------------------|---|--|
| Modo Jogo | Jogador | Brilho | Ajusta o contraste de cores e o brilho da tela. | |
| | | Contraste | | |
| | | Nitidez | Ajusta a nitidez da tela. | |
| | | Gama de cor | Defina o seu próprio valor de gama. : Gamma 0(Gama 0),Gamma 1(Gama 1), Gamma 2(Gama 2) no monitor, os altos valores de gama exibem imagens esbranquiçadas e valores baixos de gama exibem imagens enegrecidas. Se o usuário não quiser que gama ajustado, o usuário pode selecionar Gama desligado. | |
| | | Temp cor | Verme- lho | Pode personalizar a cor da imagem com as cores vermelho, verde e azul. |
| | | | Verde | |
| | | | Azul | |
| | | Estabilizador de negros | Estabilizador de negros Pode controlar o contraste de tons escuros para melhorar a visibilidade nas cenas escuras. Aumentar o valor do Black Stabilizer (Estabilizador de negros) clareia a área inferior do nível de cinza na tela. (Pode distinguir facilmente objetos em telas de jogos escuros.) Reduzir o valor do Estabilizador de negros escurece a área inferior do nível de cinza e aumenta o contraste dinâmico na tela. | |
| | | Tempo de res- posta | | Define um tempo de resposta para as imagens apresentadas com base na velocidade da tela. Para um ambiente normal, recomenda-se que utilize Normal. Para uma imagem em movimento rápido, recomenda-se que utilize Alto. Definir para Alto pode causar fixação de imagem. |
| | | | Eleva- do | Define o tempo de resposta para Alto. |
| | | | Centro | Define o tempo de resposta para Centro. |
| | | | Baixo | Define o tempo de resposta para Baixo. |
| | | | Desli- gar | Define o tempo de resposta para Desligar. |
| | | Modo DAS | Ligar | Pode desfrutar de um jogo mais rápido assegurando-se de que os seus comandos aparecem na tela sem atrasos. (A tela fica intermitente ao ligar/desligar o Modo DAS.) |
| Desli- gar | Desliga o Modo DAS. | | | |
| FPS 1 | As funções do Modo Jogo estão otimizadas para jogos FPS. | | | |
| FPS 2 | O valor de Black Stabilizer (Estabilizador de negros) é maior do que o valor de FPS 1. É adequado para jogos FPS muito escuros. | | | |
| RTS | As funções do Modo Jogo estão otimizadas para jogos RTS. | | | |



NOTA

- Se a opção de Picture Mode (Modo de Imagem) é não- Custom (Costume), a SMART ENERGY SAVING (ECONOMIA INTELIGENTE DE ENERGIA) será automaticamente desligado.

RESOLUÇÃO DE PROBLEMAS

| Não aparece nenhuma imagem na tela. | |
|--|--|
| O cabo de alimentação do monitor está ligado? | <ul style="list-style-type: none"> • Verifique se o cabo de alimentação está corretamente ligado à tomada de parede. |
| A luz de energia está ligada? | <ul style="list-style-type: none"> • Verifique a ligação do cabo de alimentação e pressione o botão de alimentação. |
| O indicador de energia está exibindo? | <ul style="list-style-type: none"> • Verifique se a entrada ligada se encontra ativada (Menu - Input (Entrada)). |
| A luz de energia encontra-se intermitente? | <ul style="list-style-type: none"> • Se o monitor está em modo de sono, mova o mouse ou pressione qualquer tecla no teclado para alternar a visualização. • Verifique se o computador está ligado. |
| A mensagem "OUT OF RANGE" (FORA DE ESCALA) é apresentada? | <ul style="list-style-type: none"> • Isso acontece quando os sinais transferidos do PC (placa de vídeo) estão fora do intervalo de frequência horizontal ou vertical do monitor. Consulte a seção "Especificação do produto" deste manual para definir a frequência apropriada. |
| É apresentada a mensagem "CHECK SIGNAL CONNECTION" (VERIFIQUE A LIGAÇÃO DE SINAL)? | <ul style="list-style-type: none"> • Esta mensagem é apresentada quando não existe cabo de sinal conectado entre o PC e o monitor ou quando o mesmo se encontra desligado. Verifique o cabo e volte a ligar. |

| A tela mostra uma imagem fixa. | |
|--|--|
| A retenção de imagem ocorre mesmo depois de o monitor ser desligado? | <ul style="list-style-type: none"> • A apresentação de uma imagem fixa durante um período prolongado pode causar danos à tela, resultando na retenção da imagem. • Utilize uma proteção de tela quando utilizar o monitor durante um período prolongado. |

NOTA

- **Frequência vertical:** para apresentar uma imagem, a tela deve ser atualizada várias vezes por segundo, tal como uma lâmpada fluorescente.
O número de vezes por segundo que a tela é atualizada denomina-se frequência vertical ou taxa de atualização e é representado por Hz.
- **Frequência horizontal:** o tempo que leva a apresentar uma linha horizontal denomina-se ciclo horizontal. O número de linhas horizontais apresentadas por segundo pode ser calculado dividindo o número um pelo valor do ciclo horizontal. O resultado é designado por frequência horizontal, que é representada em kHz.

! NOTA

- Verifique se a resolução ou a frequência da placa gráfica se encontram no intervalo permitido pelo monitor e defina-o para a resolução recomendada (ótima) em Control Panel (Painel de controle) > Display (Visualização) > Settings (Definições).
- Se não conseguir configurar a placa gráfica para a resolução recomendada pode ser apresentado texto desfocado, uma tela esbranquiçada, a área de visualização pode aparecer truncada ou o monitor pode ficar desalinhado.
- O procedimento de configuração poderá diferir de acordo com o seu computador e/ou sistema operacional. Além disso, algumas placas gráficas poderão não suportar determinadas resoluções. Se for este o caso, contacte o fabricante do computador ou da placa gráfica para obter assistência.
- Algumas placas gráficas poderão não suportar a resolução 2560 x 1080.
Se não for possível apresentar a resolução, contacte o fabricante da sua placa gráfica.

| A cor da imagem está anormal. | |
|---|--|
| A imagem encontra-se descolorida (16 cores)? | • Defina a cor para 24 bits (true color) ou superior. No Windows, vá a Painel de controle > Visualização > Definições > Qualidade da cor. |
| A cor da imagem parece instável ou monocromática? | • Verifique se o cabo de sinal se encontra corretamente ligado. Volte a ligar o cabo ou volte a introduzir a placa gráfica do PC. |
| A imagem apresenta manchas? | • Quando utiliza o monitor, podem aparecer pontos com pixels (vermelhos, verdes, azuis, brancos ou pretos) na tela. Trata-se de uma situação normal para a tela LCD. Não se trata de um erro e não está relacionado com o desempenho do monitor. |

ESPECIFICAÇÕES

25UM57

| | | |
|-----------------------------|--|--|
| Tela LCD | Tipo | TFT (Transístor de película fina) Tela LCD (tela de cristais líquidos) |
| | Dimensão dos pixels | 0,2286 mm x 0,2286 mm |
| Resolução | Resolução máxima | 2560 x 1080 a 60 Hz |
| | Resolução recomendada | 2560 x 1080 a 60 Hz |
| Sinal de vídeo | Frequência horizontal | 30 kHz a 90 kHz |
| | Frequência vertical | 56~75 Hz (PC) 56~61 Hz (AV) |
| | Sincronização | Sincronização separada |
| Conector de entrada | HDMI IN1, HDMI IN2 , H/P | |
| Alimentação | Tensão | 19 V $\overline{\text{---}}$ 1,6 A |
| | Consumo de energia (Típ.) | Modo ligado: 24 W (Norma de ENERGY STAR®) * Modo de espera \leq 0,3 W Desligado \leq 0,3 W |
| Transformador CA/CC | Tipo ADS-40FSG-19 19032GPBR-1, SHENZHEN HONOR ELECTRONIC CO.,LTD | |
| Condições ambientais | Condições de funcionamento | Temperatura: 10°C a 35°C; Humidade: 10% a 80% |
| | Condições de armazenamento | Temperatura: -20°C a 60°C; Humidade: 5% a 90% |
| Ajuste do ângulo do suporte | Para a frente/para trás: -5° a 20° (Parte superior) | |
| Dimensões | Tamanho do monitor (Largura x Altura x Profundidade) | |
| | Incluindo suporte | 609 mm x 383 mm x 188 mm |
| | Excluindo suporte | 609 mm x 287 mm x 55 mm |
| Peso (sem a embalagem) | 4,0 kg | |

As especificações estão sujeitas a alterações sem aviso prévio.

* O nível de consumo de energia pode ser diferente por condição de operação e configuração de monitor.

* O consumo de energia do modo On é medido com a norma de teste de ENERGY STAR®.

* ENERGY STAR® é uma marca registrada da Agência de Proteção Ambiental dos EUA.

ESPECIFICAÇÕES

29UM57

| | | |
|-----------------------------|---|--|
| Tela LCD | Tipo | TFT (Transistor de película fina) Tela LCD (tela de cristais líquidos) |
| | Dimensão dos pixels | 0,2628 mm x 0,2628 mm |
| Resolução | Resolução máxima | 2560 x 1080 a 60 Hz |
| | Resolução recomendada | 2560 x 1080 a 60 Hz |
| Sinal de vídeo | Frequência horizontal | 30 kHz a 90 kHz |
| | Frequência vertical | 56~75 Hz (PC) 56~61 Hz (AV) |
| | Sincronização | Sincronização separada |
| Conector de entrada | HDMI IN1, HDMI IN2 , H/P | |
| Alimentação | Tensão | 19 V --- 2,0 A |
| | Consumo de energia (Típ.) | Modo ligado: 31 W (Norma de ENERGY STAR®) * Modo de espera ≤ 0,3 W Desligado ≤ 0,3 W |
| Transformador CA/CC | Tipo ADS-45SN-19-3 19040G, SHENZHEN HONOR ELECTRONIC CO.,LTD ou Tipo LCAP21C, fabricado por LIEN CHANG ELECTRONIC ENTERPRISE ou Tipo LCAP26B-E, fabricado por LIEN CHANG ELECTRONIC ENTERPRISE Saída: 19 V --- 2,1 A | |
| Condições ambientais | Condições de funcionamento | Temperatura: 10°C a 35°C; Humidade: 10% a 80% |
| | Condições de armazenamento | Temperatura: -20°C a 60°C; Humidade: 5% a 90% |
| Ajuste do ângulo do suporte | Para a frente/para trás: -5° a 20° (Parte superior) | |
| Dimensões | Tamanho do monitor (Largura x Altura x Profundidade) | |
| | Incluindo suporte | 70,3 cm x 41,4 cm x 21,3 cm |
| | Excluindo suporte | 70,3 cm x 32,8 cm x 6,4 cm |
| Peso (sem a embalagem) | 5,2 kg | |

As especificações estão sujeitas a alterações sem aviso prévio.

* O nível de consumo de energia pode ser diferente por condição de operação e configuração de monitor.

* O consumo de energia do modo On é medido com a norma de teste de ENERGY STAR®.

* ENERGY STAR® é uma marca registrada da Agência de Proteção Ambiental dos EUA.

Modo de assistência de fábrica

| Modo predefinido | Frequência horizontal (kHz) | Frequência vertical (Hz) | Polaridade (H/V) | Observações |
|------------------|-----------------------------|--------------------------|------------------|-------------|
| 720 x 400 | 31,468 | 70,08 | -/+ | |
| 640 x 480 | 31,469 | 59,94 | -/- | |
| 640 x 480 | 37,5 | 75 | -/- | |
| 800 x 600 | 37,879 | 60,317 | +/+ | |
| 800 x 600 | 46,875 | 75 | +/+ | |
| 1024x768 | 48,363 | 60 | -/- | |
| 1024x768 | 60,123 | 75,029 | +/+ | |
| 1152 x 864 | 67,5 | 75 | +/+ | |
| 1280 x 720 | 45 | 60 | +/+ | |
| 1280 x 1024 | 63,981 | 60,02 | +/+ | |
| 1280 x 1024 | 79,976 | 75,025 | +/+ | |
| 1600 x 900 | 60 | 60 | +/+ | |
| 1680 x 1050 | 65,290 | 59,954 | -/+ | |
| 1920 x 1080 | 67,5 | 60 | +/- | |
| 2560 x 1080 | 66,7 | 60 | -/+ | |

Resolução HDMI (Vídeo)

| Modo predefinido | Frequência horizontal (kHz) | Frequência vertical (Hz) | Observações |
|------------------|-----------------------------|--------------------------|-------------|
| 480p | 31,50 | 60 | |
| 576p | 31,25 | 50 | |
| 720p | 37,50 | 50 | |
| 720p | 45,00 | 60 | |
| 1080p | 56,25 | 50 | |
| 1080p | 67,50 | 60 | |

Indicador de potência

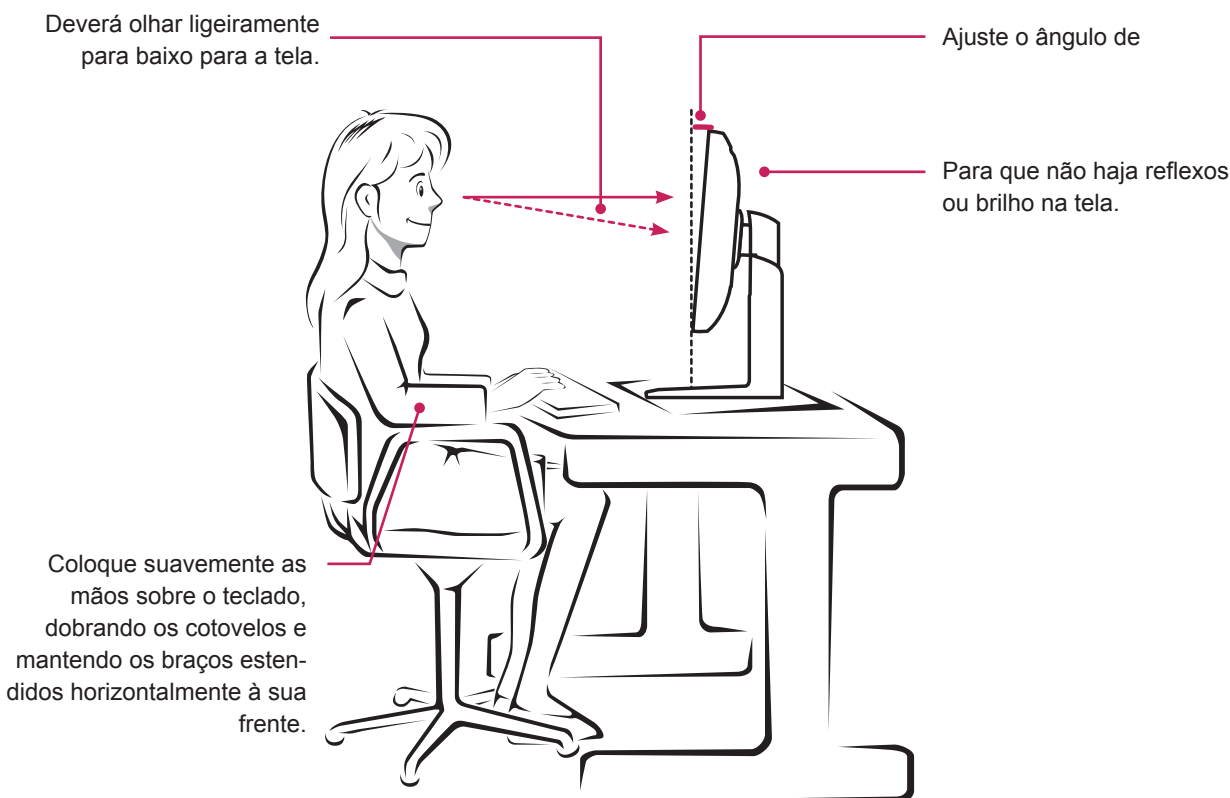
| Modo | Cor do LED |
|---------------------|------------|
| Ligado | Luz Acesa |
| Economia de energia | Piscando |
| Desligado | Desligado |

POSTURA CORRETA

Postura correcta para utilizar o monitor

Ajuste a tela para que possa visualizá-lo confortavelmente num ângulo ligeiramente descendente em relação ao nível natural dos seus olhos.

- Faça uma pausa de aproximadamente dez minutos por cada hora de utilização para reduzir a fadiga causada pela utilização prolongada.
- O suporte do monitor tátil permite que o produto seja utilizado na posição ideal. Ajuste o ângulo de suporte para obter a melhor visão da tela.



TERMO DE GARANTIA

A LG Electronics do Brasil Ltda. garante este produto pelo período de 90 dias mais nove meses contados a partir da data de emissão da Nota Fiscal de compra ou documento que comprove a entrega efetiva do produto ao usuário, desde que o mesmo tenha sido instalado conforme orientações descritas neste manual de instruções e, somente em Território Nacional.

Durante o período estipulado, a garantia cobre o reparo de defeitos ou vícios que se apresentem nos produtos. Somente o técnico do Serviço Autorizado credenciado pela LG Electronics do Brasil Ltda. está autorizado a reparar defeitos em produtos que se encontrem na garantia, mediante apresentação da Nota Fiscal de compra ou documento que comprove a entrega efetiva do produto ao usuário.

O consumidor tem o prazo de 90 (noventa) dias, contados a partir da data de emissão da nota fiscal de compra ou documento que comprove a entrega efetiva do produto ao usuário, para reclamar de quaisquer vícios aparentes (aqueles de fácil e imediata constatação) do produto ou dos acessórios que o acompanham.

A garantia de peça sujeita ao desgaste natural (peças plásticas e acessórios em geral), fica restrita ao prazo legal de 90 (noventa) dias, a contar da data de emissão da Nota Fiscal de compra ou documento que comprove a entrega efetiva do produto ao usuário.

A garantia perde seu efeito se:

- O produto ou os acessórios que o acompanham apresentarem falha decorrente de culpa exclusiva do consumidor, seja pelo mau uso ou em desacordo com o manual do usuário;
- A instalação do produto estiver em desacordo com as recomendações do Manual de Instruções, ou tiver sido realizada por terceiro não autorizado pela LG Electronics do Brasil Ltda.;
- O produto sofrer qualquer dano provocado por acidente, queda, agentes da natureza ou consertos realizados por pessoas ou entidades terceiras não autorizadas pela LG Electronics do Brasil Ltda.;
- O número de série do produto estiver danificado ou adulterado.

A garantia não cobre:

- Quaisquer despesas de locomoção e/ou transporte do produto, bem como despesas de viagem e estadia do técnico (quando for o caso) relativamente a produtos instalados fora do perímetro urbano onde se localiza o Serviço Autorizado LG mais próximo, correndo por conta e risco do consumidor. Se o consumidor desejar ser atendido no local em que o produto estiver instalado, ficará a critério do Serviço Autorizado a cobrança de taxa de visita e deslocamento, devendo o consumidor consultá-lo antes de solicitar o serviço;
- O mau funcionamento do produto devido à instalação ou rede elétrica local inadequada.

A Garantia Legal e Contratual somente poderá ser exercida perante Serviço Autorizado LG, cujos endereços estão disponíveis no website www.lge.com.

A GARANTIA SOMENTE É VÁLIDA MEDIANTE A APRESENTAÇÃO DA NOTA FISCAL DE COMPRA DESTE PRODUTO OU DE DOCUMENTO QUE COMPROVE A ENTREGA EFETIVA DO PRODUTO AO CONSUMIDOR.



LG Electronics do Brasil Ltda.
Av. D. Pedro I, W 7777 - CEP: 12091-000
Área industrial do Piracangagua II
Taubaté - SP/Brasil

SAC serviço de atendimento
ao consumidor
4004 5400 Capitais e Regiões
Metropolitanas
*** 0800 707 5454** Demais
Localidades
* Somente chamadas originadas de telefone fixo
WWW.LGE.COM.BR

EM CASO DE DÚVIDA, CONSULTE NOSSO SAC



Declaration of Conformity

Trade Name: LG

Model : 25UM57,29UM57

Responsible Party: LG Electronics Inc.

Address : 1000 Sylvan Ave. Englewood Cliffs
NJ 07632 U.S.A

TEL: 201-266-2534

*above information is only for USA FCC Regulatory

Certifique-se de que leu as Precauções de segurança antes de utilizar o produto.

Mantenha o Manual do usuário (CD) num local acessível para futura consultas.

O modelo e o número de série do equipamento situam-se na parte traseira e num dos lados do equipamento. Grave-os em baixo para o caso de necessitar de assistência.

MODELO _____

NÚMERO DE SÉRIE _____

ENERGY STAR is a set of power-saving guidelines issued by the U.S.Environmental Protection Agency (EPA).



As an ENERGY STAR Partner LGE USA, Inc. has determined that this product meets the ENERGY STAR guidelines for energy efficiency.

Refer to ENERGY STAR.gov for more information on the ENERGY STAR program.