



MANUAL DE INSTRUÇÕES

Instruções e Referência

32LF585B
42LF5850
55LF5850
60LF5850

PARA OBTER MÁXIMA QUALIDADE DE IMAGEM SEM DISTORÇÃO, É NECESSÁRIO SINAL DIGITAL DE ALTA QUALIDADE EM FORMATO WIDESCREEN.

Antes de ligar seu aparelho, por favor, leia cuidadosamente este manual e mantenha-o para futuras referências.



MFL68683105 REV.00 FEV/15

Prezado Consumidor,

Parabéns e bem-vindo à Família LG, você está levando para sua casa um produto de alta tecnologia e de fácil operação. Usufra de todos os recursos lendo atentamente este manual e seguindo as orientações aqui descritas. Se ainda surgirem dúvidas, fale conosco. O nosso número de atendimento está na última capa deste manual.

Meio Ambiente

Somos uma empresa preocupada com o meio ambiente. O nosso compromisso é promover o aprimoramento contínuo, procurando desenvolver produtos com o máximo de materiais recicláveis. A sua consciência ambiental também é importante, destine esses materiais de forma adequada. Siga as dicas abaixo e colabore com o meio ambiente:

1. Manuais e Embalagens:

Os materiais utilizados nas embalagens (manuais, caixas de papelão, plásticos, sacos e calços de EPS - isopor) dos produtos LG são 100% recicláveis. Procure fazer esse descarte preferencialmente em locais destinados a recicladores especializados.

2. Pilhas e Baterias:



1. Não é recomendável o descarte de pilhas ou baterias em lixo comum. Após o uso, estes itens devem ser descartados de forma adequada, sob risco de ocasionarem danos ao meio ambiente e à saúde humana (Conama nº 401 de 11/2008).

2. A LG criou o Programa Coleta Inteligente, para facilitar e viabilizar o descarte adequado de aparelhos celulares, pilhas e baterias.

3. Através do Programa Coleta Inteligente, a LG disponibiliza pontos de coleta em localidades diversas, incluindo assistências técnicas autorizadas da LG Electronics. Para mais informações visite o site www.lge.com/br/coleta-seletiva ou contate nosso SAC através do número 4004-5400 (Capitais e Regiões metropolitanas) ou 0800-707-5454 (demais localidades).

3. Produto:

No fim de sua vida útil destine corretamente materiais perigosos de nossos produtos (painéis, cinescópios, compressores, etc.), encaminhando-os às companhias especializadas em reciclagem. Não queime e nem jogue em lixo doméstico.

⚠ Aviso importante

Para estabelecer um nível de áudio seguro, recomendamos ajustar o volume a um nível baixo e em seguida aumentar lentamente o som até poder ouvi-lo confortavelmente e sem distorções.

Também recomendamos evitar a exposição prolongada a ruídos muito altos.

Para referência, listamos abaixo alguns exemplos, com as respectivas intensidades sonoras em decibéis.

Evite o uso prolongado do aparelho com volume superior a 85 decibéis pois isto poderá prejudicar a sua audição.		
Exemplos		
Nível de Decibéis	30	Biblioteca silenciosa, sussurros leves.
	40	Sala de estar, refrigerador, quarto longe do trânsito.
	50	Trânsito leve, conversação normal, escritório silencioso.
	60	Ar condicionado a uma distância de 6 m, máquina de costura.
	70	Aspirador de pó, secador de cabelo, restaurante ruidoso.
	80	Tráfego médio de cidade, coletor de lixo, alarme de despertador a uma distância de 60 cm.
	OS RUIDOS ABAIXO PODEM SER PERIGOSOS EM CASO DE EXPOSIÇÃO CONSTANTE	
	90	Metrô, motocicleta, tráfego de caminhão, cortador de grama.
	100	Caminhão de lixo, serra elétrica, furadeira pneumática.
	120	Show de banda de rock em frente às caixas acústicas, trovão.
140	Tiro de arma de fogo, avião a jato.	
180	Lançamento de foguete.	

Informação cedida pela Deafness Research Foundation, por cortesia.

Licenças

Seu aparelho é licenciado com os logotipos abaixo:

* Para mais informações sobre licenças, visite www.lge.com/br.

Instruções de Segurança

Respeite sempre as seguintes precauções para evitar situações perigosas e assegurar o máximo desempenho do seu produto.



PARA REDUZIR O RISCO DE CHOQUE ELÉTRICO, NÃO REMOVA A TAMPA TRASEIRA. NÃO INSIRA OBJETOS DENTRO DO APARELHO. NÃO EXISTEM PEÇAS PARA AJUSTE PELO USUÁRIO. ENCAMINHE-O AO SERVIÇO TÉCNICO AUTORIZADO.

⚡: Este símbolo de relâmpago com ponta de flecha dentro de um triângulo equilátero pretende alertar o usuário para a presença de voltagem perigosa não isolada dentro do compartimento do produto, que pode ser de magnitude suficiente para constituir risco de choque elétrico às pessoas.

⚠: O ponto de exclamação dentro de um triângulo equilátero pretende alertar o usuário para a presença de instruções importantes de funcionamento e manutenção (assistência) na literatura que acompanha o produto.

Aviso/Cuidado

- ⊙ PARA EVITAR O RISCO DE CHOQUE ELÉTRICO OU INCÊNDIOS, NÃO EXPONHA ESTE EQUIPAMENTO À CHUVA OU UMIDADE.

⚠ Aviso

Não ignore estas mensagens e evite ferimentos sérios e em casos extremos morte acidental.

⚠ Cuidado

Não ignore estas mensagens e evite ferimentos leves e danos ao produto.

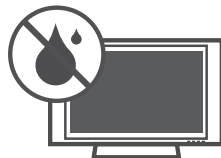
! Nota

Este item o ajudará a entender e usar o produto com segurança. Por favor, leia cuidadosamente antes de utilizar o produto.

Leia estas instruções.
Guarde estas instruções.
Siga todas as instruções.
Preste atenção a todos os avisos.



- ⊙ Não use o aparelho próximo à água.



- ⊙ Limpe somente com pano seco.



- ⊙ Não obstrua as aberturas de ventilação. Instale de acordo com as instruções descritas neste manual de instruções.



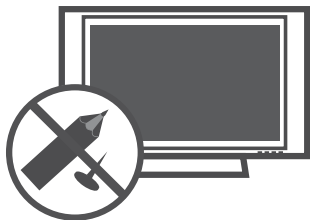
- ⊙ Não instale próximo a fontes de calor tais como aquecedores, medidores de calor, fogões ou outros aparelhos (incluindo amplificadores) que produzam calor.



- ⊙ O cabo fornecido possui dois pinos polarizados e um terceiro para aterramento. De maneira nenhuma quebre o plugue tipo terra. Se o cabo de força não se encaixar na tomada, consulte um electricista e solicite a substituição da tomada obsoleta (os tipos podem variar dependendo do país).



- ⊙ Não aperte com força o painel com as mãos ou com um objeto afiado como prego, lápis, caneta e não arranhe a superfície.



- ⊙ Proteja o cabo de alimentação de ser pisado ou machucado, principalmente nos plugues, nas entradas e nos pontos de saída do aparelho.



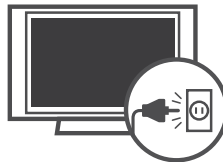
- ⊙ Use somente acessórios originais especificados nos manuais que acompanham o produto.



- ⊙ Para transportar seu aparelho use somente carrinhos, suportes, tripés, braçadeiras ou mesas que suportem o peso do produto especificado no manual. Quando for efetuar qualquer movimentação faça-a com todo cuidado para evitar ferimentos e possíveis quedas do aparelho.



- ⊙ Desligue o aparelho da tomada durante tempestades de raios ou quando não for usado por um longo período de tempo.



- ⊙ Faça consertos somente com pessoal qualificado. O conserto é necessário quando o aparelho for danificado de alguma forma, como fio de alimentação ou plugue quebrado, líquidos ou objetos tenham caído dentro do aparelho, o aparelho tenha sido exposto à chuva ou umidade, não funcione normalmente ou tenha sido derrubado.



- ⊙ Não cole objetos de metal ou qualquer outro material condutor no cabo de alimentação. Não tocar na extremidade do cabo de alimentação enquanto ele está conectado.

- ⊙ Mantenha todo material de embalagem (calços de isopor, sacos, etc.) fora do alcance das crianças. Os calços de isopor são prejudiciais se ingeridos. Em caso de ingestão, forçar o paciente a vomitar e procure um hospital o mais rápido possível. Além disso, os sacos plásticos podem causar asfixia. Mantenha-os fora do alcance das crianças.

- ⊙ Nunca toque no aparelho ou na antena durante tempestades.

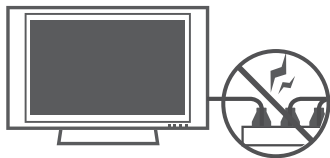
- ⊙ Não deixe nada bater ou cair dentro do aparelho, e não bata na tela com nenhum objeto.

- ⊙ **CUIDADOS referentes ao cabo de alimentação:** Recomenda-se que o aparelho seja conectado a uma tomada própria, ou seja, uma tomada única por aparelho, sem "benjamins" ou "réguas".

Não conecte muitos aparelhos a uma mesma tomada, pois isso pode causar curto-circuito ou fogo.

Não sobrecarregue tomadas. Tomadas sobrecarregadas, danificadas, frouxas, com extensões de fios, fios descascados ou com isolamento comprometido podem ser perigosas. Qualquer uma dessas condições pode causar choque ou fogo. Verifique, periodicamente, os cabos do seu equipamento; se a sua aparência indicar desgaste ou dano, desligue o equipamento e substitua o cabo por um original através do serviço autorizado. Proteja o fio de alimentação de qualquer abuso físico ou mecânico, tais como ser pisado, esmagado, torcido, preso em uma porta fechada, ou no meio do caminho. Dê atenção especial aos plugues, tomadas e de onde o fio sai do aparelho.

Não mova a TV com o fio na tomada. Não use cabo de força danificado ou desgastado. Não desligue da tomada pelo fio e sim pelo plugue.



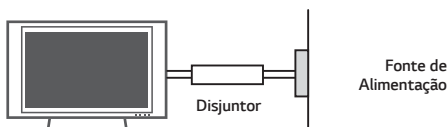
- ⊙ **ATENÇÃO:** para diminuir o risco de choque ou fogo, não exponha este produto a chuva, umidade ou outros líquidos. Não toque na TV com as mãos molhadas. Não instale este produto próximo a itens inflamáveis como gasolina, velas e não exponha a TV diretamente ao ar-condicionado.



- ⊙ Não exponha o produto a gotejamentos ou espirros d'água, objetos cheios de água como vasos ou taças por cima do aparelho (ex: em prateleiras acima do aparelho).



- ⊙ Assegure-se de conectar o pino terra do plugue à tomadas com sistema de aterramento.
- ⊙ O cabo de força fornecido com o aparelho está de acordo com a norma da ABNT NBR 14.136 e para sua maior segurança, instale tomadas aterradas que estejam de acordo com a norma da ABNT NBR 5410.
- ⊙ Se os métodos de aterramento não forem possíveis, contrate um eletricitista para instalar um disjuntor separado. NÃO tente aterrar o produto conectando-o a fios de telefone, para-raios ou canos de gás.



- ⊙ Já que a TV é ligada diretamente na tomada, o acionamento do botão **(POWER)** não a desligará, ele apenas inicia o modo de espera (standby). Para desligar definitivamente o aparelho, remova o plugue da tomada.

- ⊙ **LIMPEZA:** Quando limpar, desligue da tomada e esfregue suavemente com um pano macio para evitar arranhões. Não borrife água ou outros líquidos diretamente na TV já que podem ocorrer choques. Não use produtos químicos como álcool ou outros abrasivos.

- ⊙ **MOVENDO:** antes de mover, desligue o aparelho e desconecte todos os cabos de conexão. Não tente efetuar a movimentação do aparelho sozinho. Evite acidentes e prejuízos desnecessários.

- ⊙ Antes de mover o aparelho sem a base, instale imediatamente a **TAMPA DE PROTEÇÃO** fornecida (alguns modelos).

- ⊙ **VENTILAÇÃO:** instale a TV em um local com boa ventilação. Não a instale em um local apertado, como uma estante de livros. Não cubra o produto com panos ou outros produtos, por exemplo, plásticos, enquanto ligado. Não instale em lugares excessivamente empoeirados.

- ⊙ Tome cuidado para não tocar as aberturas de ventilação. Quando estiver usando a TV por um longo período, as aberturas podem estar quentes.

- ⊙ **DESCONECTANDO O PLUGUE:** Em caso de problema elétrico, este plugue é essencial para o desligamento do aparelho. Ligue a TV à tomadas em que o plugue possa ser manuseado facilmente.

- ⊙ **PILHAS:** Guarde os acessórios (bateria, etc.) em um local seguro fora do alcance das crianças.

- ⊙ Este aparelho usa pilhas. Em sua cidade/país pode haver locais que indicam onde estes itens podem ser descartados. Por favor, entre em contato com as autoridades locais para obter informações para eliminação ou reciclagem.

- ⊙ Não descarte as pilhas no fogo.

- ⊙ Não cause curto-circuito, desmonte ou permita que as pilhas sejam aquecidas.

- ⊙ Não use equipamentos elétricos de alta tensão perto da TV. Isto pode resultar em mau funcionamento do produto.

- ⊙ **DEFEITO DE PIXEL:** As TVs de Plasma ou LCD são produtos de alta tecnologia, com resolução de 2 a 6 milhões de pixels. Muito raramente existirão pontos finos na tela enquanto estiver vendo TV, estes pontos são pixels desativados e não afetam o desempenho do produto.

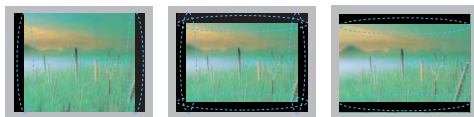
- ⊙ **RUÍDOS GERADOS NA TV**

Estalo ou estalido: este tipo de ruído ocorre quando estiver vendo ou ligar a TV. Ele acontece por causa da contração térmica do plástico devido a temperatura e umidade. Este ruído é comum em aparelhos onde a deformação térmica é necessária.

Zumbido ou zunido no painel: ruído de baixo nível gerado em circuitos elétricos que fornece grande quantidade de corrente para alimentar o aparelho.

- ⊙ Tome cuidado para não tocar nas aberturas de ventilação.
Ao assistir a TV por um longo período, as aberturas de ventilação podem ficar quentes. Isso não afeta o desempenho ou causa defeitos.
- ⊙ Não instale o produto em uma parede onde há alto risco de exposição à fumaça de óleo ou névoa. Este produto pode ser danificado e ocorrer falhas.
- ⊙ Ao ligar a TV, se a mesma estiver fria ao toque, pode ocorrer uma pequena tremulação. Isso é normal e não há nada de errado com a TV. Por alguns minutos, uns defeitos de pixel podem ser visíveis na tela, aparecendo como pontos vermelhos, verdes ou azuis. No entanto, eles não têm nenhum efeito adverso sobre o desempenho da TV. Evite tocar na tela LCD, isto pode produzir efeitos de distorção temporária na mesma.
- ⊙ TV LG LED usa a melhor tecnologia de LED backlight.
- ⊙ Não tente modificar este produto de qualquer forma sem autorização por escrito da LG Electronics do Brasil. A modificação não autorizada irá cancelar o direito do usuário de operar este produto e também a consequente perda da garantia.
- ⊙ Se você sentir cheiro de fumaça ou outros odores vindos da TV, ou escutar sons estranhos, desligue-a da tomada e entre em contato com serviço técnico autorizado.
- ⊙ Afaste o produto da luz direta do sol. O produto pode ser danificado.
- ⊙ Ao montar a TV na parede, no painel traseiro, certifique-se de não instalar os cabos de alimentação e de sinal muito apertados ou em posição que dificulte o acesso, caso necessite removê-los.

⚠ Evitando Imagens Estáticas

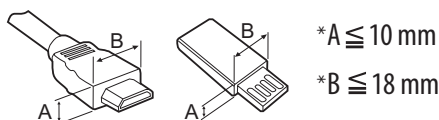


- ⊙ Quando uma imagem fixa (Por exemplo, logotipos, menus de jogos, filmes e monitor de computador) for exibida por um longo período de tempo, esta imagem pode ficar impressa permanentemente na tela. Esse fenômeno é conhecido como "imagens estáticas" e não é coberto pela garantia do produto.
- ⊙ Este fenômeno pode ocorrer também em áreas "letterbox" de sua TV ao usar o formato 4:3. Evite usar este formato em períodos prolongados.
- ⊙ Para evitar este fenômeno, evite exibir imagens estáticas na tela da TV por um período prolongado (2 horas ou mais em LCD TV, 1 hora ou mais em Plasma TV).

Iniciando

! Notas:

- ⊙ Para usar as conexões de forma correta, consulte também o manual do equipamento externo.
- ⊙ Antes de efetuar qualquer conexão desligue o aparelho da tomada e tenha os cabos necessários para conexão.
- ⊙ As imagens exibidas neste manual podem ser diferente do seu aparelho.
- ⊙ Os menus e as opções disponíveis podem ser diferentes a partir da fonte de entrada ou modelo do produto que você está usando.
- ⊙ No futuro, novos recursos podem ser adicionados a esta TV.
- ⊙ Remova a base antes de instalar a TV em um suporte de parede.
- ⊙ Os itens fornecidos com o produto podem variar dependendo do modelo.
- ⊙ As especificações do produto ou o conteúdo deste manual podem ser alterados sem o prévio aviso para atualização das funções.
- ⊙ Para uma conexão ideal, os cabos HDMI e dispositivos USB devem ter no máximo 10 mm de espessura (A) e 18 milímetros de largura (B). Caso, o dispositivo USB não se encaixe em sua TV, use cabos de extensão USB 2.0.



- ⊙ Use somente cabo HDMI certificado.
- ⊙ Usar cabo HDMI não certificado pode causar problemas de conexão ou na exibição de imagens.
- ⊙ Cabos HDMI recomendados:
 - ✓ Cabo HDMI®/™ de alta velocidade.
 - ✓ Cabo HDMI®/™ de alta velocidade com Ethernet (rede)

⚠ Cuidado:

- ⊙ Para garantir a segurança e a vida útil do produto, use somente itens aprovados e fornecidos com sua TV.
- ⊙ Quaisquer danos ou ferimentos causados pelo uso de itens não aprovados não são cobertos pela garantia.
- ⊙ Alguns modelos possuem uma película fina fixada sobre a tela, fazendo parte da mesma, portanto não deve ser removida!

- ⦿ Ao fixar a base no aparelho de TV, utilize somente os parafusos fornecidos e indicados para a montagem do aparelho.
- ⦿ Ao fixar a base no aparelho de TV, coloque-a com a tela voltada para baixo sobre uma superfície plana, acolchoada e livre de objetos.
- ⦿ Certifique-se de que os parafusos estejam bem apertados. Se eles não estiverem seguros o suficiente, a TV poderá inclinar-se e cair após ser instalada.
- ⦿ Não aperte os parafusos com força excessiva, caso contrário, eles podem ser danificados.

Manutenção

Limpe sua TV

Limpe sua TV regularmente para manter a melhor performance e aumentar o tempo de vida útil de seu produto.

Cuidado:

- ⦿ Certifique-se de desligar e desconectar o cabo de força e todos os outros cabos.
- ⦿ Se a TV ficar sem uso por um longo período de tempo, desconecte o cabo de força da tomada para prevenir possíveis danos causados por quedas de energia.

Tela, Moldura, Gabinete e Base

Para remover a poeira ou sujeira leve, esfregue a superfície com pano seco, limpo e macio.

Para remover sujeiras mais fortes esfregue a superfície com pano macio levemente úmido (água limpa ou detergente neutro). Em seguida passe imediatamente pano seco e macio.

Cuidado:

- ⦿ Evite tocar na tela, pois isso pode resultar em danos a mesma.
- ⦿ Não amasse, risque ou bata na superfície com a sua unha ou objetos pontiagudos, o que pode resultar arranhões na tela ou distorções de imagens.
- ⦿ Não utilize produtos químicos, pois isso poderá danificar o produto.
- ⦿ Não borrifar líquidos sobre a superfície. Se a água entrar na TV, poderá resultar em fogo, choque elétrico ou mau funcionamento.

Cabo de força

Remova a poeira ou sujeira acumulada do cabo de força regularmente.

Mover e transportar a TV

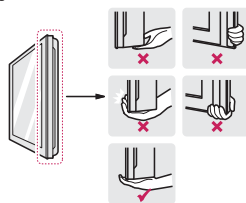
Por favor, siga os avisos para um transporte seguro e evite que a TV seja riscada ou danificada, independentemente do seu tipo e tamanho.

Cuidado:

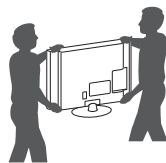
- ⦿ Evite tocar na tela! Esta ação pode resultar em dano à tela ou em alguns pixels (pontos) usados para criar as imagens.
- ⦿ Não coloque o produto no chão com a parte da frente virada para baixo. Isso pode resultar em danos na tela.
- ⦿ Recomenda-se mover a TV na caixa ou nos materiais de embalagem que o acompanham originalmente.
- ⦿ Antes de mover ou levantar a TV, desconecte o cabo de força e todos os demais cabos.
- ⦿ Quando segurar a TV, a tela deve estar distante de você, para evitar arranhões.



- ⦿ Segure a TV pela parte superior e inferior da moldura com firmeza. Certifique-se de não segurar nas partes transparentes, alto-falantes ou na tela de proteção dos alto-falantes.



- ⦿ Independente do tamanho e peso do aparelho, efetue o transporte sempre com a ajuda de outra pessoa e siga as instruções descritas nas imagens desta seção.

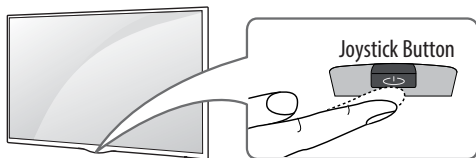


- ⦿ Quando transportar a TV, evite solavancos ou vibrações excessivas.
- ⦿ Quando transportar a TV, mantenha-a sempre na vertical, nunca a vire de lado, ou incline-a para esquerda ou direita.

- ⊙ Ao manusear a TV, tome cuidado para não danificar o botão joystick localizado na parte inferior do aparelho.
- ⊙ Não mova a TV se os organizadores e suportes de cabos estiverem pendurados e nem tente mover o aparelho segurando-os, pois eles podem quebrar causando lesões corporais e danos à TV.

Usando o botão de controle "Joystick"

Você poderá operar a TV, pressionando o botão de controle joystick e em seguida movendo-o para a esquerda, direita, para frente ou para trás. A imagem exibida pode ser diferente da sua TV.



Operação básica

Execute as seguintes operações usando o joystick:

	Ligar	Para ligar , pressione o botão do joystick uma vez e solte-o.
	Desligar	Para desligar , pressione o botão do joystick até a TV desligar e solte-o.
	Controle de Volume	Para ajustar o nível sonoro, movimente o botão para esquerda (diminuir) ou direita (aumentar).
	Controle de Canais	Para navegar nos canais disponíveis, movimente o botão para frente ou para trás .

! Nota:

- ⊙ Quando estiver navegando nos canais ou efetuando o ajuste sonoro (volume) tenha cuidado para não pressionar o botão do joystick. Se isto acontecer os ajustes não serão efetuados.

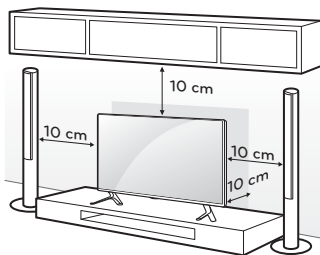
Usando o Menu de Ajustes

Quando a TV estiver ligada pressione o joystick uma vez e acesse as opções para ajustar sua TV. Quando o menu for exibido, navegue nas funções pressionando o joystick na direção esquerda, direita, para frente ou para trás. Selecione a função desejada e pressione-o novamente.

	Selecione para desligar a TV.
	Acessa o menu de ajustes.
	Sai do menu e volta para a programação normal.
	Acessa o menu de entradas disponíveis no aparelho.

Montagem sobre uma mesa

1. Posicione a TV verticalmente sobre uma mesa. Deixe uns 10 cm (mínimo) de espaço da parede para uma ventilação adequada.



Montagem do aparelho em uma mesa (imagem meramente ilustrativa).

2. Conecte o cabo de força em uma tomada elétrica.

! Cuidado:

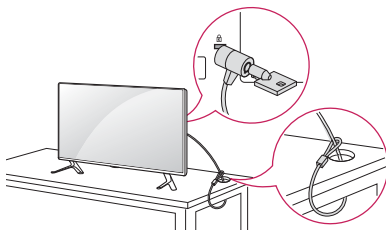
- ⊙ Não coloque a TV próximo ou em fontes de calor, pois isso pode resultar em incêndio ou outros danos.

Sistema de Segurança Kensington (Opcional)

(A imagem exibida pode ser diferente da sua TV). (Este sistema não está disponível para todos os modelos).

O conector do sistema de segurança Kensington está localizado no painel traseiro da TV.

Para maiores informações de instalação e uso, veja o manual fornecido com o sistema de segurança Kensington ou visite o site <http://www.kensington.com>.

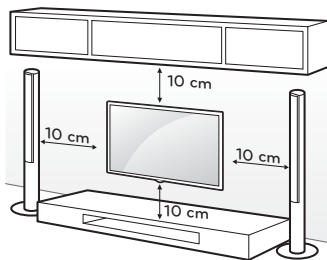


Notas:

- Conecte o cabo do sistema de segurança Kensington entre o Gabinete da TV e uma mesa.
- O sistema de segurança Kensington é opcional. Você poderá obter acessórios adicionais na maioria das lojas de eletroeletrônicos.

Instalação na Parede

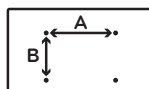
Instale o suporte em uma parede sólida perpendicular ao piso. Ao instalar em outros materiais ou posições, poderão ocorrer acidentes ou danos, para evitar, fale com seu revendedor e contrate somente pessoal qualificado para efetuar a instalação do aparelho na parede.



Atenção:

- Para fixar a TV ao suporte não utilize parafusos fora do padrão especificado na tabela. Evite danos ao aparelho!

Modelo	32LF585B	42/55/60LF5850
Medida A/B (mm)	200 x 200	400 x 400
Parafuso/Qtd.	M6 - 4x	M6 - 4x



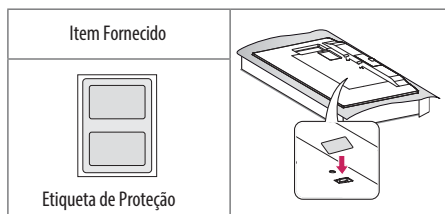
Cuidado:

- Evite ferimentos ou choques elétricos! Ao instalar o suporte efetue o procedimento com a TV desligada e com o cabo de força desconectado.
- Remova a base antes de instalar a TV em um suporte de parede.
- Ao instalar a TV no forro, teto ou em uma parede inclinada, a TV poderá cair e causar sérios danos. Use um suporte autorizado LG e contate o vendedor local ou pessoal qualificado para instalação. Ao utilizar suportes de parede de terceiros, a garantia será anulada.
- Não aperte muito os parafusos, pois poderá causar danos à TV e anular a garantia.

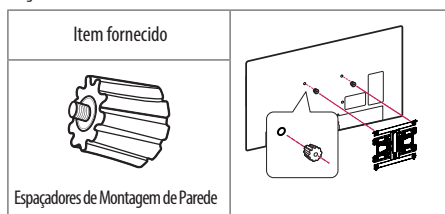
- Use os parafusos e suportes de parede que atendam ao padrão VESA. Quaisquer danos ou ferimentos causados por uso indevido ou por uso de acessórios inadequados não são cobertos pela garantia.

Notas:

- Utilize os parafusos que foram listados na especificação do padrão de parafusos VESA.
- O kit de montagem na parede inclui manual de instalação e acessórios necessários.
- O suporte de parede é opcional. Você pode obter acessórios adicionais no seu revendedor local.
- O comprimento do parafuso pode ser diferente, dependendo do suporte de parede. Certifique-se de usar o comprimento adequado.
- Para maiores informações, veja as instruções fornecidas com o suporte de parede.
- A LG não se responsabiliza por danos ou lesões corporais, quando um suporte não especificado (fora dos padrões VESA) for instalado ou se o consumidor não seguir as instruções de instalação.
- Ao remover a base do produto e antes de instalá-lo na parede, aplique a etiqueta de proteção (alguns modelos). Esta etiqueta protege a TV do acúmulo de poeira e sujeira. Verifique a lista de acessórios fornecidos com sua TV para confirmar esta aplicação.



- Antes de instalar o aparelho em um suporte de parede, insira os espaçadores fornecidos para ajustar o ângulo vertical da TV. O uso é exclusivo para alguns modelos, verifique a lista de acessórios no Guia Rápido de Conexões e confirme a sua utilização.



Conexões

Conecte vários dispositivos externos à TV e selecione os de acordo com sua necessidade. Para mais informações sobre um dispositivo externo, consulte o manual fornecido que o acompanha.

Dispositivos externos disponíveis para conexão: receptores HD, leitores de DVD, videocassetes, sistemas de áudio, dispositivos de armazenamento USB, PC, câmeras de vídeo ou câmeras e entre outros.

! Notas:

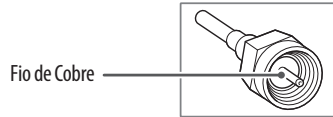
- ⊙ A conexão de dispositivos externos pode variar de um modelo para outro.
- ⊙ Conecte dispositivos externos à TV, independente da ordem de entradas da TV.
- ⊙ Para gravar programas de TV em um gravador de DVD ou videocassete, consulte o manual de instruções destes dispositivos para efetuar as conexões corretamente.
- ⊙ Consulte o manual do equipamento externo para instruções de funcionamento.
- ⊙ Para conectar console de jogos, use sempre o cabo fornecido com este dispositivo.
- ⊙ Em modo PC, podem ocorrer ruídos associados com a resolução, padrão vertical, contraste ou brilho. Se isto ocorrer, altere a resolução e taxa de atualização no PC ou ajuste o brilho e contraste no menu IMAGEM da TV, até que a imagem fique nítida.
- ⊙ No modo PC, algumas configurações de resolução podem não funcionar corretamente dependendo da placa de vídeo.
- ⊙ Dependendo da placa de vídeo, alguns ajustes de resolução podem não posicionar corretamente a imagem na tela.

Conexão com uma Antena ou Cabo

Conecte a antena externa, TV a cabo ou decodificador para assistir a TV. O cabo RF (75 Ω) para conexão não é fornecido.

! Cuidado:

- ⊙ Tenha cuidado para não dobrar o fio de cobre do cabo RF.



- ⊙ Primeiro efetue todas as conexões de dispositivos, para em seguida conectar o cabo de força na tomada. Este procedimento evita danos ao seu televisor.

! Notas:

- ⊙ Para conectar duas TVs ou mais, instale divisores de sinal.
- ⊙ Se a qualidade da imagem é ruim, melhore-a utilizando ou instalando um amplificador de sinal.
- ⊙ Problemas de sinal ou imagem ruim? Tente realinhar a antena na direção correta.
- ⊙ Se a antena não está instalada corretamente, entre em contato com o serviço técnico autorizado.
- ⊙ Codecs de áudio suportados DTV: MPEG, Dolby digital, AAC, HE-AAC.

Outras Conexões

Conecte sua TV à dispositivos externos. Para obter a melhor qualidade de imagem e som, conecte o dispositivo externo e a TV usando um cabo HDMI. O cabo HDMI para conexão não é fornecido.

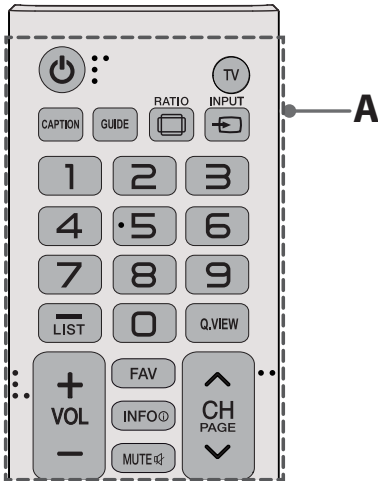
Controle remoto

As descrições neste manual são baseadas nos botões do controle remoto. Por favor, leia este manual com atenção e use sua TV corretamente. Para inserir as pilhas, abra o compartimento das pilhas, substitua as pilhas (1,5 V AAA) combinando corretamente os polos (+) e (-) e depois feche o compartimento. A não combinação dos polos pode causar a explosão das pilhas ou vazamento, resultando em fogo, ferimentos ou poluição ambiental.

Para remover as pilhas, execute as ações de instalação em ordem reversa. Este controle remoto usa luz infravermelha. Quando em uso, deve ser apontado na direção do sensor remoto da TV.

⚠ Cuidado:

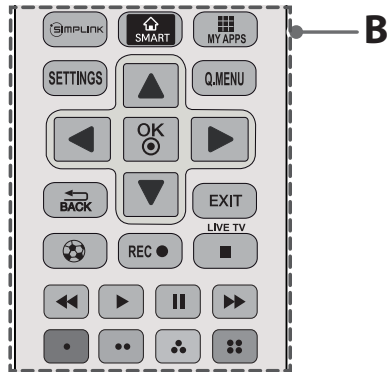
- Não misture pilhas velhas e novas, pois isso poderá danificar o controle remoto.



A

- **⏻ (POWER):** Liga/Desliga (modo Standby) a TV.
- **TV:** Retorna ao modo TV (último canal), pressione a repetidamente e selecione o tipo de sinal: DTV, TV (analogica) ou TV a Cabo, se disponível.
- **CAPTION:** Ativa/Desativa a função Legendas (Closed Caption).
- **GUIDE:** Exibe o Guia de Programação Eletrônica (somente TV DIGITAL).
- **RATIO:** Modifica o tamanho da imagem na tela (16:9, 4:3 e etc.).

- **INPUT:** Seleciona uma Entrada externa disponível.
- **Teclas NUMÉRICAS:** Seleciona canais ou item numerado nos menus.
- **LIST:** Exibe a Lista de Canais.
 - ✓ — **(DASH):** Ativa canais de multiprogramação 5-1, 5-2, etc. (TV DIGITAL).
- **Q.VIEW:** Volta ao canal anterior (último canal visualizado).
- **+ VOL -:** Ajusta o nível sonoro.
- **FAV:** Exibe a lista de canais favoritos.
- **INFO:** Exibe informações do canal/programa atual.
- **MUTE:** Efetua pausa sonora (MUDO).
- **^CH^:** Navega nos canais memorizados.
- **^PAGE^:** Use para alternar em páginas extensas nas listas multimídia.



B

- **SIMPLINK:** Acessa os dispositivos AV conectados à TV. Exibe o menu SIMPLINK.
- **SMART:** Acessa o menu HOME.
- **MY APPS:** Exibe a lista de aplicativos.
- **SETTINGS:** Exibe/Oculto o menu de ajustes do aparelho.
- **Q.MENU:** Exibe uma lista rápida de funções mais utilizadas.
- **SETAS DIRECIONAIS:** Navega nos menus (tela).
- **OK:** Seleciona menus ou opções e confirma ações.
- **(BACK):** Volta uma ação.
- **EXIT:** Fecha todos os menus de tela.
- **🎧:** Otimiza o áudio e as imagens para obter melhores resultados ao assistir jogos de futebol.

- ⦿ **REC ●**: Inicia a gravação do programa selecionado (Time Machine).
- ⦿ **Teclas de Reprodução (■▶,⏮◀▶▶)**: Controla dispositivos compatíveis com SIMPLINK (USB, SIMPLINK).
- ⦿ **LIVE TV**: Sai do modo "Live Playback" e retorna para "TV ao Vivo".
- ⦿ **Teclas coloridas**: Acessa funções especiais em diversos menus.

Nota - Software Livre

Para obter o código-fonte das licenças GPL, LGPL, MPL e outras licenças de código aberto contidas neste produto, visite <http://opensource.lge.com>.

Além do código-fonte, todos os termos de licença que se refere a isenções de garantia e avisos de direitos autorais estão disponíveis para download.

A LG Electronics fornece o código-fonte aberto em CD-ROM*, os pedidos deverão ser efetuados via e-mail - opensource@lge.com. Esta oferta é válida por 3 (três) anos a partir da data de compra do produto.

Custos de envio são de responsabilidade do solicitante.

Solução de Problemas

- ⦿ **O controle remoto não está atuando.**
 - ✓ Ao usar o controle aponte-o para o sensor;
 - ✓ Verifique se não existe nenhum objeto posicionado na frente do sensor remoto.
 - ✓ Verifique a polaridade correta das pilhas (+ para +, - para -) ou insira pilhas novas.
- ⦿ **Não há visualização de imagem e nenhum som é reproduzido.**
 - ✓ Verifique se o aparelho está ligado.
 - ✓ Verifique se o cabo de força está conectado a uma tomada de parede.
 - ✓ Verifique se existe algum problema na tomada de parede, através da conexão de outros aparelhos.
- ⦿ **TV desliga repentinamente**
 - ✓ Verifique as configurações de controle de energia. A fonte de alimentação pode estar desconectada.
 - ✓ Verifique se o modo standby automático (dependendo do modelo) / Função Soneca / Desligar TV estão ativados no menu HORA.
 - ✓ Se não houver nenhum sinal enquanto a TV está ligada, ela será desligada automaticamente após 15 minutos de inatividade.

Informações Adicionais

Especificações do Módulo de Rede Wireless

REDE WIRELESS (WN8122E1)	
Padrão	IEEE 802.11a/b/g/n
Faixa de Frequência	2400 to 2483.5 MHz 5150 to 5250 MHz 5725 to 5850 MHz
Potência de Saída (máxima)	802.11a: 16.5 dBm 802.11b: 16 dBm 802.11g: 15.5 dBm 802.11n - 2.4GHz: 15.5 dBm 802.11n - 5GHz: 16.5 dBm

- ⦿ Devido o canal de banda utilizada pelo país ser diferente, o usuário não poderá alterar ou ajustar a frequência de operação e este produto está definido para a tabela de frequência regional.
- ⦿ Este dispositivo deverá ser instalado e operado com uma distância mínima de 20 cm entre o dispositivo e seu corpo. Esta nota refere-se de forma geral ao ambiente do usuário.
- ⦿ Contém FCC ID: BEJWN8122E1
- ⦿ Contém IC: 2703H-WN8122E1

Certificação Anatel

 **TODOS OS AJUSTES DE RF, JÁ FORAM CALIBRADOS NO PRÓPRIO MÓDULO DE RF.**

MÓDULO WI-FI
MODELO: WN8122E1



2580-12-8277



(01)07893299681417

Este equipamento opera em caráter secundário, isto é, não tem direito a proteção contra interferência prejudicial, mesmo de estações do mesmo tipo, e não pode causar interferência a sistemas operando em caráter primário.

Certificado de Garantia

A LG Electronics do Brasil Ltda., através de sua Rede de Serviços Autorizados, garante ao usuário deste produto os serviços de Assistência Técnica para substituição de componentes ou partes, bem como mão de obra necessária para reparos de eventuais defeitos, devidamente constatados como sendo de fabricação, pelo período de 01(Um) ano, incluindo o período de garantia legal de 90 (noventa) dias, contados a partir da data de emissão da nota fiscal de compra pelo primeiro proprietário, desde que o mesmo tenha sido instalado conforme orientações descritas no manual do usuário que acompanha o produto e, somente em Território Nacional.

Garantia Legal:

O consumidor tem o prazo de 90 (noventa) dias, contados a partir da data de emissão da nota fiscal de compra, para reclamar de irregularidades (vícios) aparentes, de fácil e imediata observação no produto, como os itens que constituem a parte externa e qualquer outra acessível ao usuário, assim como, peças de aparência e acessórios em geral.

Condições para validade da garantia legal e contratual

A Garantia Legal e Contratual perderá seu efeito se:

- ⊙ O produto não for utilizado para os fins a que se destina;
- ⊙ A instalação ou utilização do produto estiver em desacordo com as recomendações do Manual de Instruções;
- ⊙ O produto sofrer qualquer dano provocado por mau uso, acidente, queda, agentes da natureza, agentes químicos, aplicação inadequada, alterações, modificações ou consertos realizados por pessoas ou entidades não credenciadas pela LG Electronics do Brasil Ltda;
- ⊙ Houver remoção e/ou alteração do número de série ou da identificação do produto.

Condições não cobertas pela garantia legal e contratual

A Garantia não cobre:

- ⊙ Danos provocados por riscos, amassados e uso de produtos químicos/abrasivos sobre o gabinete;
- ⊙ Transporte e remoção de produtos para conserto que estejam instalados fora do perímetro urbano onde se localiza o Serviço Autorizado LG mais próximo. Nestes locais, qualquer despesa de locomoção e/ou transporte do produto, bem como despesas de viagem e estadia do técnico, quando for o caso, correrão por conta e risco do Consumidor;
- ⊙ Desempenho insatisfatório do produto devido à instalação ou rede elétrica inadequadas;
- ⊙ Troca de peças e componentes sujeitos a desgaste normal de utilização ou por dano de uso;
- ⊙ Serviços de instalação, regulagens externas e limpeza, pois essas informações constam no Manual de Instruções;
- ⊙ Eliminação de interferências externas ao produto que prejudiquem seu desempenho, bem como dificuldades de recepção inerentes ao local ou devido ao uso de antenas inadequadas.

Observações:

- ⊙ A LG Electronics do Brasil Ltda. não assume custos ou responsabilidades relativos a pessoa ou entidade que venham a oferecer garantia sobre produtos LG, além das aqui descritas;
- ⊙ As despesas decorrentes e consequentes da instalação de peças que não pertençam ao produto são de responsabilidade única e exclusiva do comprador;
- ⊙ A LG Electronics do Brasil Ltda. se reserva o direito de alterar as características gerais, técnicas e estéticas de seus produtos sem prévio aviso;
- ⊙ A garantia somente é válida mediante a apresentação de nota fiscal de compra deste produto;

Informações de Compra

O modelo e número de série estão na etiqueta traseira do aparelho. Anote estas informações e guarde-as juntamente com sua nota fiscal.

Data da compra: _____

Loja/Depart.: _____

Modelo: _____

Nº de Série: _____



PRODUZIDO
NO POLO INDUSTRIAL
DE MANAUS



CONHEÇA A AMAZÔNIA

LG Electronics do Brasil Ltda.
CNPJ: 01.166.372/0008-21
Rua Javari, nº 1004, Distrito
Industrial, CEP 69075-110,
Manaus/AM, Indústria Brasileira

SAC serviço de atendimento
ao consumidor

4004 5400 Capitais e Regiões Metropolitanas

***0800 707 5454** Demais localidades

*Somente chamadas originadas de telefone fixo

WWW.LGE.COM.BR

EM CASO DE DÚVIDA, CONSULTE NOSSO SAC

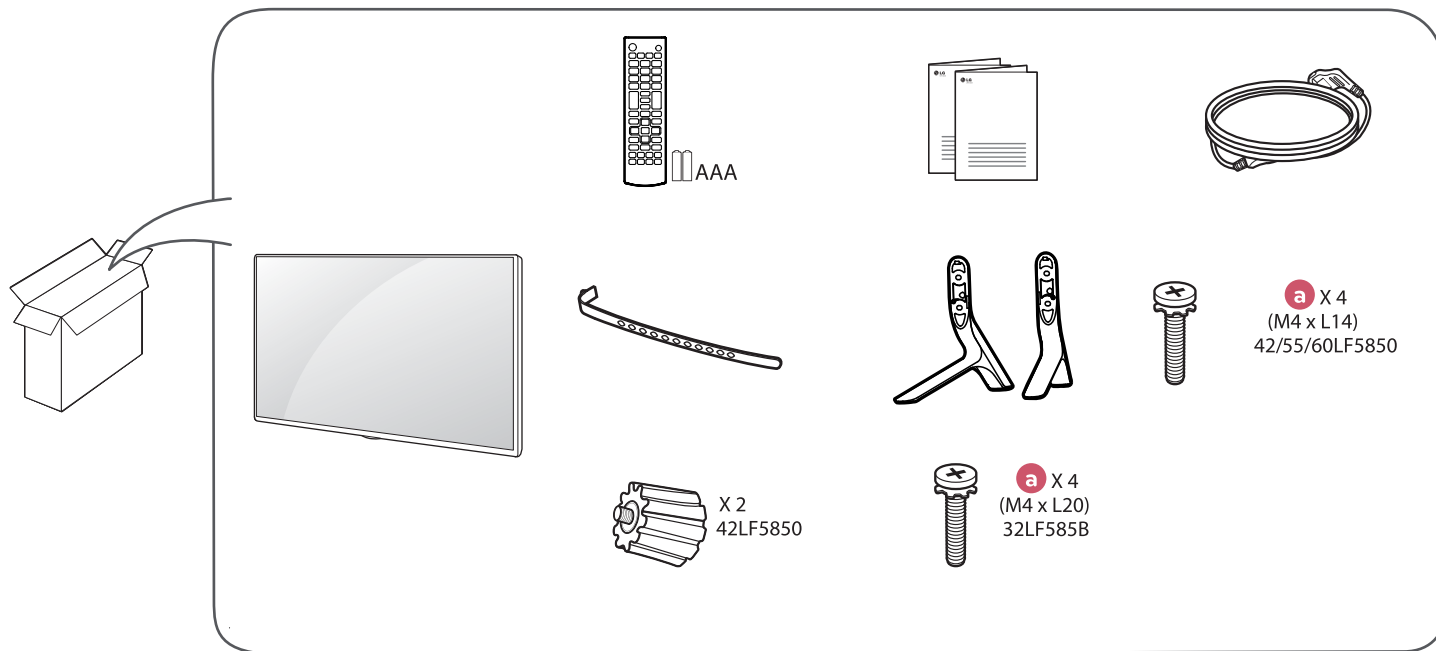
Guia Rápido de Conexões - LED TV

32LF585B

42LF5850

55LF5850

60LF5850

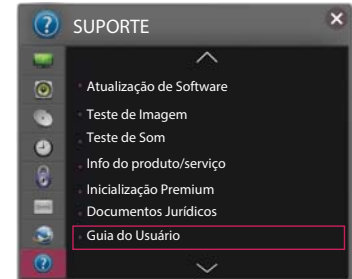
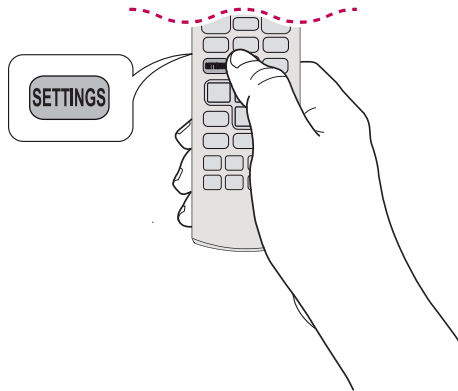


www.lge.com/br



Guia do Usuário

O Guia do Usuário permite acessar facilmente as informações detalhadas das funções do aparelho diretamente na tela, de forma rápida e fácil.

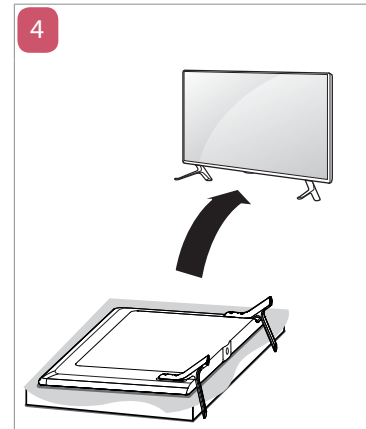
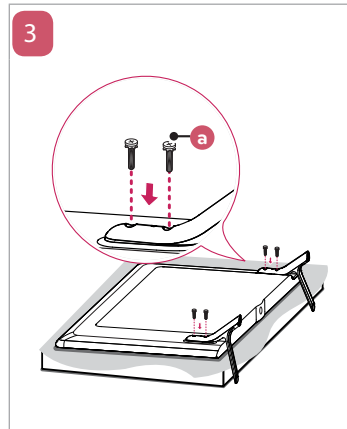
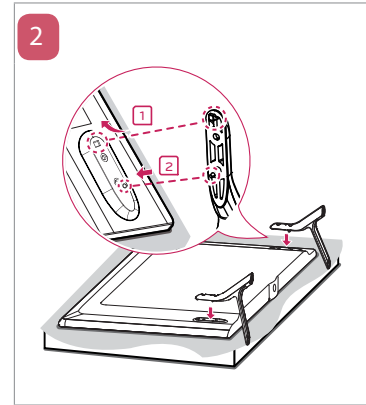


1 Instalando a Base na TV

As informações desta seção lhe auxiliarão na montagem do conjunto base à TV.

! Notas:

- Sempre que for montar ou desmontar o conjunto Base, coloque a TV com a tela virada para baixo sobre uma superfície plana, acolchoada e livre de objetos.
- Tenha em mãos a Base e os Parafusos de fixação.
- Efetue a montagem conforme as figuras ao lado.



2

Conectar aparelhos à TV

As informações desta seção o ajudarão na conexão da antena e equipamentos externos à TV.

A

1 Conexão USB

1. Conecte o seu dispositivo USB em uma das portas USB disponíveis na TV.

Notas:

- Alguns HUBS USB podem não ser reconhecidos, caso tenha problemas, conecte o dispositivo USB diretamente na TV.
- Mais informações desta conexão poderão ser encontradas no **Guia do Usuário > Função LG SMART**. Para saber como acessar consulte a seção **Guia do Usuário** neste manual.

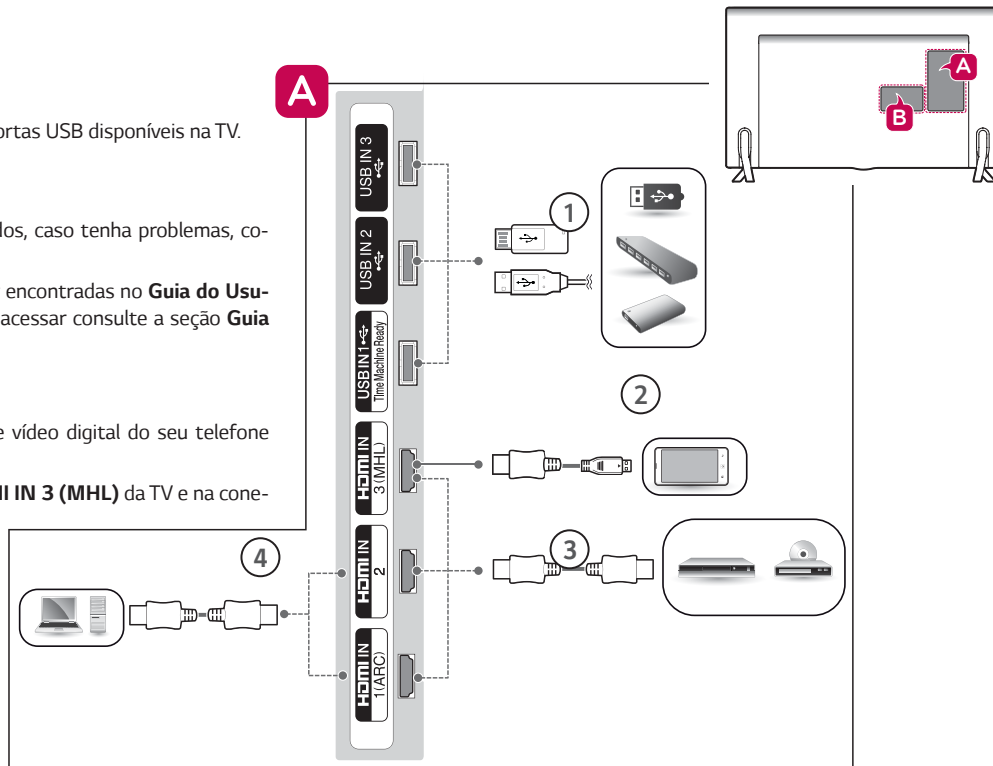
2 Conexão MHL

A conexão MHL é usada para transmitir áudio e vídeo digital do seu telefone para a TV.

1. Conecte o seu dispositivo MHL na porta **HDMI IN 3 (MHL)** da TV e na conexão correspondente do seu smartphone.

Notas:

- Esta conexão atuará somente quando a função MHL estiver disponível no telefone.
- Alguns telefones com suporte MHL podem ser controlados usando o controle remoto da TV.
- Remova o cabo MHL quando a função estiver desabilitada ou quando o telefone estiver completamente carregado em modo standby.



3 Conexão HDMI

Conexão para áudio e vídeo digital em um mesmo cabo.

1. Conecte o cabo primeiro na conexão **HDMI IN** (TV) e em seguida na conexão **HDMI OUT** (dispositivo).

! Notas:

- Antes de conectar verifique se o cabo HDMI é de alta velocidade e possui tecnologia CEC. Os cabos HDMI de alta velocidade são produzidos para obter o melhor sinal em 1080 linhas ou superior.

3 ARC (Canal de retorno de áudio)

Usando esta função é possível compartilhar os sinais de áudio digital da TV via HDMI dispensando o uso da saída **OPTICAL DIGITAL AUDIO**.

- Um dispositivo de áudio externo que suporte ARC deve ser conectado à conexão **HDMI IN 1 (ARC)**.
- Adquira um cabo HDMI de alta velocidade e conecte-o somente na conexão **HDMI IN 1 (ARC)**. Lembre-se, para funcionar corretamente, o aparelho externo precisa ser compatível com a função.

4 Conectando a um PC

Conexão HDMI

Para conectar seu PC via HDMI siga as instruções descritas no item **Conexão HDMI**.

! Notas:

- Em alguns casos pode haver interferência associada com a resolução, padrão vertical, contraste ou brilho no modo PC. Se a interferência estiver presente, mude a resolução, frequência de atualização ou ajuste o brilho e contraste no menu **IMAGEM** (para acessar pressione **(SETTINGS)** e ajuste as funções do menu **IMAGEM**) até que a imagem fique clara.

- Para reproduzir os sinais sonoros do PC será necessário que sua placa de vídeo envie estes sinais via HDMI (consulte o fabricante da sua placa de vídeo para mais detalhes).
- Para melhor qualidade de imagem, conecte o PC sempre via entrada HDMI.
- As frequências verticais e horizontais são sincronizadas separadamente.
- Dependendo da placa de vídeo, alguns ajustes de resolução podem não posicionar corretamente a imagem na tela.
- Não deixe imagens estáticas por muito tempo, isto pode causar marcas permanentes na tela.

B

5 Conexão de REDE (LAN)

Acesse os arquivos de mídia compartilhados no PC, sites da internet e o conteúdo premium LG direto na sua TV.

1. Conecte o cabo primeiro na conexão LAN (TV) e em seguida na conexão LAN disponível no roteador ou modem.

! Nota:

- Para conexão de rede, na TV, use somente cabos no padrão RJ-45 (não fornecido). Evite prejuízos desnecessários ao seu equipamento.

6 Conexão Fones de Ouvido

- O menu **ÁUDIO** e a conexão **OPTICAL DIGITAL AUDIO** estarão indisponíveis nesta conexão.
- **Especificação da conexão:**
✓ **Tamanho do plugue:** 0,35 cm.

7 Conexão ÁUDIO DIGITAL

Distribua o áudio digital da TV para um amplificador ou home theater.

1. Conecte o cabo óptico, primeiro na conexão **OPTICAL DIGITAL AUDIO** (TV) e em seguida na conexão **OPTICAL AUDIO IN** (dispositivo).

- Após a conexão ligue os aparelhos. No equipamento externo selecione a conexão óptica correspondente.

! Notas:

- Evite olhar diretamente para esta entrada. A emissão de laser pode causar danos à visão.
- Esta entrada estará bloqueada para áudio com sistema de proteção contra cópias.

8 Entrada AV (áudio/vídeo)

Use esta conexão quando o dispositivo externo não possuir suporte para alta definição.

- Use a conexão **COMPONENT IN (conjugada)** como **AV IN** da seguinte forma:

- ✓ Na TV, conecte o cabo **AMARELO** na conexão **VIDEO Y (VERDE)** e o **BRANCO/VERMELHO** na conexão **L/MONO AUDIO R**.

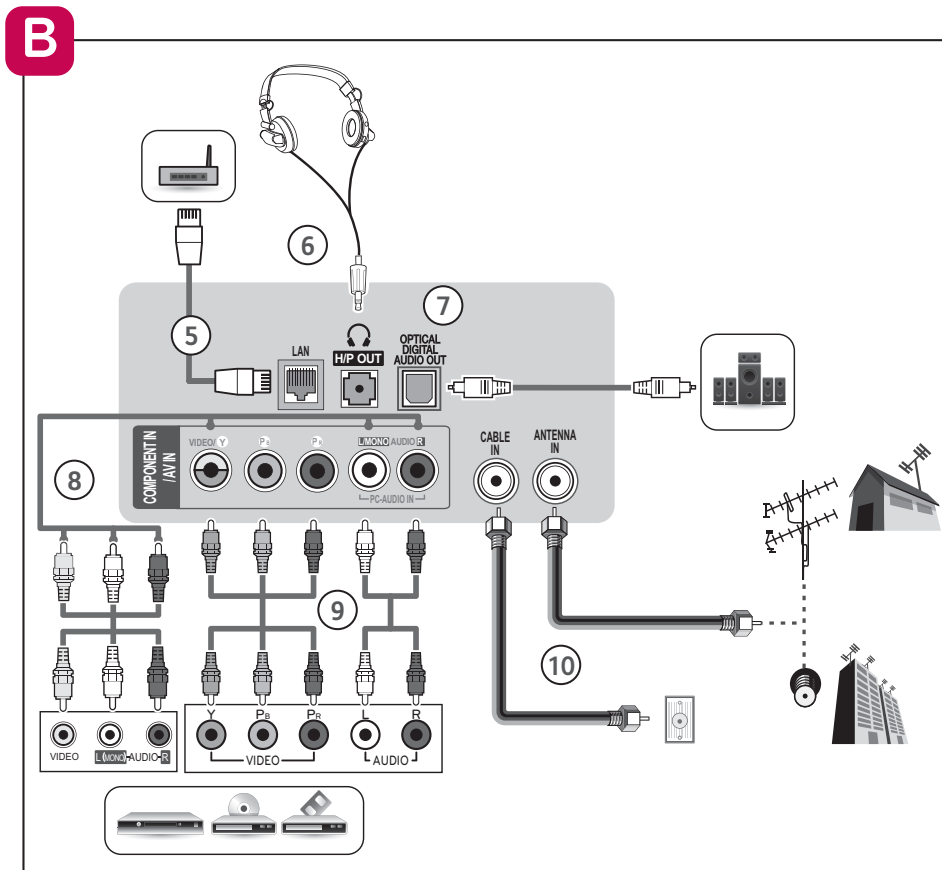
! Nota:

- Se o dispositivo disponibilizar somente áudio em modo MONO, conecte somente o cabo de áudio branco à entrada **L/MONO (BRANCO)** da TV.

9 Entrada COMPONENTE

- Conecte os cabos primeiro na conexão **COMPONENT IN (TV)** e em seguida na conexão **COMPONENT OUT (dispositivo)**.

Antes de conectar, as cores dos cabos devem ser combinadas corretamente, **VERDE/AZUL/VERMELHO (VÍDEO)** e **BRANCO/VERMELHO (ÁUDIO)**.



Relação de Conexão

Alguns dispositivos externos podem trazer descrições diferentes para esta conexão, conecte os cabos conforme tabela:

Component IN (TV)	Y	PB	PR
Component OUT (DVD)	Y	PB	PR
	Y	B-Y	R-Y
	Y	Cb	Cr
	Y	Pb	Pr

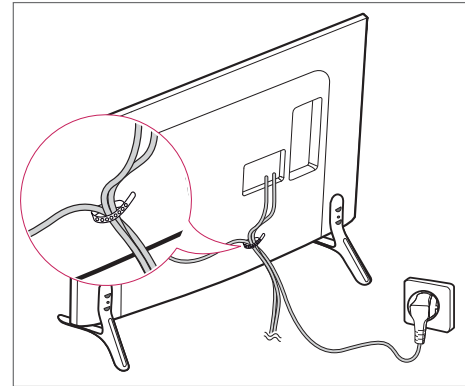
10 Conexão de Antena

- ⦿ A TV possui duas conexões de antena, para conexão de sinal digital e/ou analógico (aberto) use a conexão **ANTENNA IN** e para TV a Cabo use **CABLE IN**.
- ⦿ Para melhorar a qualidade de sintonia, adquira amplificador de sinal e instale-o corretamente. Se necessitar dividir a conexão para mais televisores, instale um divisor de sinal.
- ⦿ Para uma melhor recepção, é recomendável que seja usada uma conexão de antena externa.
- ⦿ Antenas e cabos muito desgastados pelas condições climáticas podem reduzir a qualidade do sinal. Inspeção a antena e os cabos antes de conectar.
- ⦿ O sinal analógico, digital ou a cabo, será identificado automaticamente quando for executado no aparelho a programação automática.

3

Organizador de Cabos

- ⦿ Após conectar todos os cabos, organize-os utilizando o organizador (presilha) fornecido.



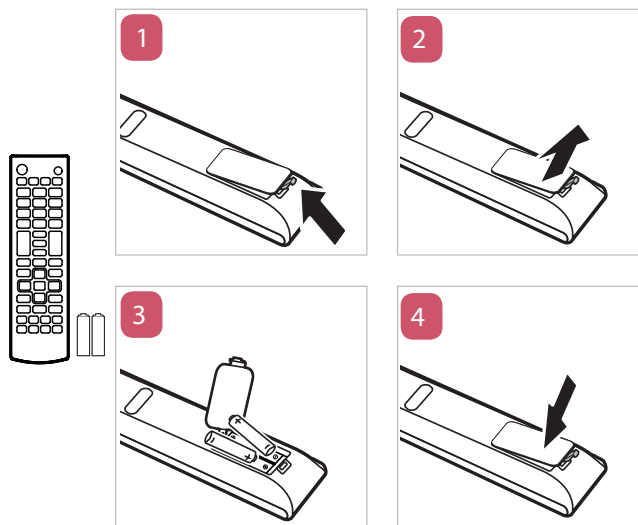
! Nota:

- ⦿ Antes de mudar o aparelho de local, para evitar acidentes ou defeitos ao produto, desfaça toda a organização dos cabos efetuada com a presilha.

4

Inserindo as Pilhas

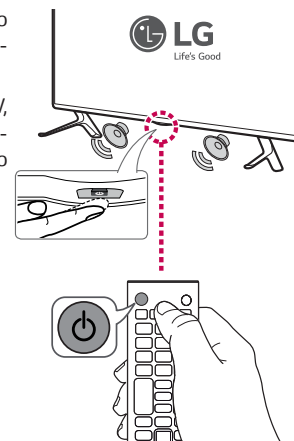
- Insira as pilhas no compartimento combinando corretamente os polos e depois feche o compartimento.
- Instale 2 pilhas AAA de 1.5V. Não misture pilhas de tipos diferentes e evite usar pilhas velhas.



5

Ligar a TV (primeira vez)

- Para ligar use, **(POWER)** no botão joystick da TV ou **(POWER)** no controle remoto.
- Quando finalizar o uso de sua TV, pressione a tecla **(POWER)** (controle remoto) para desligá-la em modo standby.



PRODUZIDO
NO POLO INDUSTRIAL
DE MANAUS

CONHEÇA A AMAZÔNIA

LG Electronics do Brasil Ltda.
CNPJ: 01.166.372/0008-21
Rua Javari, nº 1004, Distrito
Industrial, CEP 69075-110,
Manaus/AM, Indústria Brasileira

SAC serviço de atendimento
ao consumidor

4004 5400 Capitais e Regiões Metropolitanas
***0800 707 5454** Demais localidades
*Somente chamadas originadas de telefone fixo

WWW.LGE.COM.BR

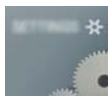
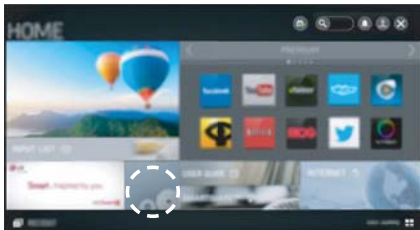
EM CASO DE DÚVIDA, CONSULTE NOSSO SAC

- ▶ As imagens podem ser diferentes da sua TV.
- ▶ A imagem exibida no PC ou telefone pode variar dependendo do Sistema Operacional (OS).
- ▶ Por favor, contate o Centro de Serviço autorizado caso encontre alguma dificuldade.

Configurações de Rede

Os aplicativos Premium são pré-instalados na TV. Estes aplicativos podem variar dependendo do país.

1. Pressione a tecla  **SMART**, para acessar o menu **Smart HOME**. Selecione **CONFIGURAÇÕES** e pressione **OK**.



CONFIGURAÇÕES

2. No menu, selecione **REDE**  **Ligação de Rede**.



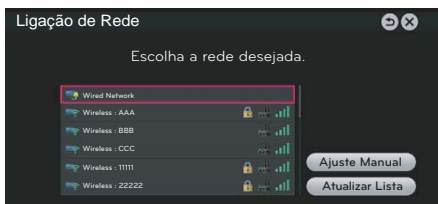
3. Selecione **Iniciar Conexão**.




4. Automaticamente o aparelho detecta a conexão de rede disponível (primeiro rede com fio).



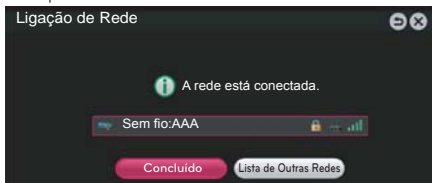
- ▶ Caso cancele ou ocorra falhas durante a conexão, automaticamente será exibida a lista de conexões disponíveis, com fio ou sem fio, selecione a conexão desejada.



- ▶ Para conexões sem fio, o símbolo  indica que a conexão está protegida por senha, para acessá-la insira corretamente a senha.

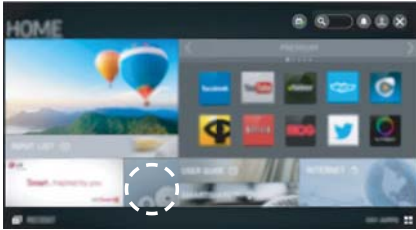


5. Pronto! **Ligação de Rede** finalizada. Selecione **Concluído** para finalizar a ligação de Rede. Ao selecionar **Lista de outras redes**, a lista de conexões disponíveis será exibida novamente.



Resolvendo problemas - Ligação de Rede

1. Pressione a tecla **SMART**, para acessar o menu **Smart HOME**. Selecione **CONFIGURAÇÕES** e pressione **OK**.



CONFIGURAÇÕES

2. No menu, selecione **REDE** Estado da rede.



Siga as instruções abaixo para resolver problemas durante a Ligação de rede:

Verifique a conexão na TV ou Roteador, quando o símbolo "✓" for exibido na TV e "X" no Gateway.



1. Cheque as conexões da TV, Roteador ou Modem.
2. Desligue e ligue a TV, Roteador e Modem.

3. Se estiver usando endereço de IP estático, não esqueça de inseri-lo.
4. Entre em contato com o Provedor de Serviços, para saber se não existem problemas de conexão.
5. Quando estiver usando uma conexão sem fio, cheque ainda os seguintes itens:
 - ✓ Verifique se a Senha do roteador está sendo digitada corretamente.
 - ✓ Mude o nome da rede (SSID) ou o canal de comunicação wireless.

Cheque o roteador ou seu provedor de serviços de internet, quando o símbolo "✓" for exibido na TV e "X" no DNS.



1. Remova o cabo de força do roteador e modem e conecte novamente após 5 segundos.
2. Reinicie o Roteador ou Modem.
3. Entre em contato com seu provedor de serviços.

Quando o símbolo "✓" for exibido na TV, Gateway e DNS e "X" na Internet.



1. Remova o cabo de força do roteador e modem e conecte novamente após 5 segundos.
2. Reinicie o Roteador ou Modem.
3. Cheque se o endereço MAC da TV/Roteador está devidamente registrado com o seu provedor de Serviços. O endereço MAC é exibido na janela de status de rede, anote este endereço e registre-o com seu provedor de serviços.
4. Cheque no site do fabricante do roteador se a versão do firmware instalada no dispositivo necessita de atualização.

Instalando os programas de Compartilhamento no PC

Instale o programa **SmartShare PC SW** no PC.

1. Em www.lge.com/br acesse a seção **Suporte > DOWNLOADS & MANUAIS** e digite o nome do modelo, na lista clique sobre o modelo desejado.
2. Acesse **Drivers & Software** ou **Atualização de Software** e selecione o programa acima citado e efetue o download.
3. Após efetuar o download, instale os programas no PC.

! NOTA

- ▶ O programa atua somente se o PC e a TV estiverem conectados na mesma rede doméstica e no mesmo roteador.

Conexão SmartShare para Smartphone

1. Ative a conexão Wi-Fi no smartphone (para usar SmartShare os dispositivos devem estar conectados na mesma rede doméstica).
2. No smartphone, instale e execute o aplicativo de compartilhamento (em aparelhos LG use o aplicativo **SmartShare**).
3. Ative o programa e compartilhe arquivos com outros dispositivos.
4. Selecione o tipo de arquivo que deseja reproduzir (filmes, músicas ou fotos).
5. Selecione o arquivo de filme, música ou foto que será reproduzido na TV.
6. Adicione o arquivo selecionado à lista de reprodução.
7. Selecione a TV onde os arquivos serão reproduzidos. O nome da TV está indicado no painel traseiro do aparelho ou acesse **REDE > Nome da TV**.
8. Inicie a reprodução do arquivo selecionado.

Atualizando o software da TV

Pressione a tecla  **SMART**  **▶ CONFIGURAÇÕES**  **SUPORTE**  **Atualização de Software**  **Ligado**. Use esta função para verificar e baixar as versões mais recentes do software de sua TV.

Atualização de Software	Quando uma atualização for detectada o download será efetuado automaticamente, após finalização será solicitado o início da instalação do novo software.
Modo de atualização automática	Quando uma atualização estiver disponível, a mesma será iniciada automaticamente.
Checar por nova versão	Use esta opção quando desejar verificar se existe uma nova atualização. Ao selecionar esta opção o modo de download será manualmente.

! NOTAS

- ▶ A atualização pode ser efetuada via conexão digital ou internet. Ao mudar de canal (DTV) o processo de download é interrompido. Para retomar o processo volte ao canal inicial.
- ▶ As atualizações de software corrigem erros de funções, facilitando assim o uso do aparelho.

Conexão Wi-Fi Direct

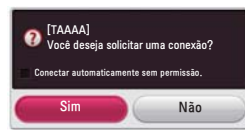
Pressione a tecla **SETTINGS** ➤ **REDE** ➤ **Wifi Direct**.

Se a rede local estiver indisponível, use a função **Wi-Fi Direct**, ative-a e compartilhe os arquivos ou telas do dispositivo com sua TV.

[Tela do dispositivo]



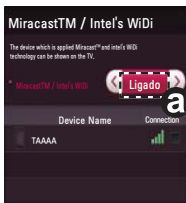
[Tela da TV]



1. No controle remoto pressione **SETTINGS** e acesse o menu **REDE** ➤ **Wi-Fi Direct** (a) e defina a função para **Ligado**.
2. Ao ativar, uma lista de dispositivos compatíveis é exibida. Selecione o dispositivo desejado, confirme e aguarde a conexão, ou se preferir efetue a conexão através do seu dispositivo.

NOTA: Minimize as interferências de comunicação ajustando a função **Wi-Fi Direct** (a) para **Desligado** quando não possuir dispositivo compatível.

Conexão Miracast™



*Imagem ilustrativa

Usando o **Miracast™** envie áudio e vídeo de um dispositivo conectado sem fios direto para sua TV.

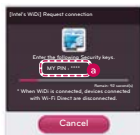
1. Na TV e no dispositivo, acesse as configurações de **REDE** e defina a função **Miracast™ / Intel's WiDi** (a) para **Ligado**.
2. Ao ativar, uma lista de dispositivos compatíveis é exibida. Selecione o dispositivo desejado, confirme e aguarde a conexão, ou se preferir efetue a conexão através do seu dispositivo.

NOTA: Minimize as interferências de comunicação ajustando a função para **Desligado** quando não possuir dispositivo compatível.

Conexão WiDi (Wireless Display)

Com a função **WiDi (Wireless Display)** é possível reproduzir áudio e vídeo de um notebook na sua TV usando a rede Wi-Fi. A função está disponível nos modos **Live TV** e nas **entradas externas**, em outro a TV não será detectada.

1. Ajuste **Intel's WiDi** em **Ligado**. Conecte o notebook na rede doméstica (o **WiDi** dispensa a conexão, porém recomendamos que ela seja efetuada). No notebook execute o programa **Intel WiDi** (a).



Tela da TV








Tela do Notebook






2. O programa detecta automaticamente os dispositivos suportados. Na lista, selecione a TV desejada e clique em **Conectar**. No notebook digite a senha (b) exibida na tela da TV (a) e clique em **Continuar**. Em no máximo 10 segundos a tela do notebook será exibida na TV.

NOTAS:



- ▶ A qualidade do sinal wireless é imprescindível, portanto verifique a potência do sinal afim de evitar perda de imagem.
- ▶ Na TV, não é necessário efetuar registro.
- ▶ A função **Saída de Som Digital** deve ser ajustada em PCM.
- ▶ Para mais informações sobre **Intel WiDi** e dispositivos compatíveis, acesse <http://intel.com/go/widi>.
- ▶ Na TV, feche o menu **Intel's WiDi** para que a função **WiDi** possa localizar os dispositivos compatíveis.
- ▶ Controle o PC usando o Smart Magic.
- ▶ O notebook **WiDi** não é exibido na lista de dispositivos no menu **Miracast™ / Intel's WiDi** da TV.

FOLHA DE ESPECIFICAÇÕES

CATEGORIAS		32LF585B	42LF5850
MEDIDAS 	Com Base	732 x 481 x 207	961 x 610 x 218
	Sem Base	732 x 437 x 55,5	961 x 567 x 55,5
PESO 	Com Base	6,2	9,5
	Sem Base	6,0	9,2
TELA 	Resolução	1366 x 768	1920 x 1080
	Diagonal	80 cm	106 cm
SOM 	Impedância	8 Ω	
	Canal	2 Canais (L=10 W / R=10 W)	
	Total	20 W	
	(Potência de Saída RMS por canal com 1KHz, THD de 2% (IEC60268))		
ENERGIA 	Ligado	75 W (IEC62087)	110 W (IEC62087)
	Standby	<1	
	Fonte	AC 100-240V - 50/60 Hz	

CATEGORIAS		55LF5850	60LF5850
MEDIDAS 	Com Base	1.243 x 772 x 255	1.373 x 848 x 280
	Sem Base	1.243 x 725 x 56,8	1.373 x 801 x 58,8
PESO 	Com Base	17,7	23,5
	Sem Base	17,3	23,0
TELA 	Resolução	1920 x 1080	
	Diagonal	139 cm	151 cm
SOM 	Impedância	8 Ω	
	Canal	2 Canais (L=10 W / R=10 W)	
	Total	20 W	
	(Potência de Saída RMS por canal com 1KHz, THD de 2% (IEC60268))		
ENERGIA 	Ligado	140 W (IEC62087)	150 W (IEC62087)
	Standby	<1	
	Fonte	AC 100-240V - 50/60 Hz	

INFORMAÇÕES GERAIS

RECEPÇÃO 	Sistema da TV	NTSC, PAL-M/N, SBTVD	
	Faixa de Canais	VHF 2 -13, UHF 14 - 69, CATV 1 - 135	
	Antena Externa (impedância)	75 Ω	
AMBIENTE 	Condições Ambientais	Temperatura de Operação	0°C - 40°C
		Umidade de Operação	Menor que 80%
		Temperatura de Armazenamento	-20°C ~ 60°C
		Umidade de Armazenamento	Menor que 85%

PRODUZIDO
NO PÓLO INDUSTRIAL
DE MANAUS

CONHEÇA A AMAZÔNIA

LG Electronics do Brasil Ltda.
CNPJ: 01.166.372/0008-21
Rua Javari, nº 1004, Distrito
Industrial, CEP 69075-110,
Manaus/AM, Indústria Brasileira



* M B M 6 4 9 9 6 2 0 5 *

REV.00 FEV/15