

GUIDE DE L'UTILISATEUR TÉLÉVISEUR ACL À DEL / ACL

Veuillez lire ce manuel attentivement avant d'utiliser votre appareil et conservez-le pour consultation ultérieure.

TÉLÉVISEUR ACL À DEL MODÈLE

42LH90

47LH90

55LH90

42SL90

47SL90

TÉLÉVISEUR ACL MODÈLE

42SL80

47SL80

AVERTISSEMENT/ATTENTION



AVERTISSEMENT

RISQUE D'ELECTROCUTION
NE PAS OUVRIR



POUR RÉDUIRE LE RISQUE DE CHOC ÉLECTRIQUE, NE PAS ENLEVER LE COUVERCLE (OUDOS). AUCUNE PIÈCE NE PEUT ÊTRE RÉPARÉE PAR L'UTILISATEUR. RÉFÉRER TOUT SER-VICE À UN TECHNICIEN QUALIFIÉ.



L'éclair avec flèche dans un triangle équilatéral est destiné à aviser l'utilisateur de la présence de tension dangereuse non isolée dans le boîtier de l'appareil pouvant être suffisamment forte pour causer un risque de choc électrique.



Le point d'exclamation dans un triangle équilatéral est destiné à aviser l'utilisateur de la présence d'instructions de fonctionnement et d'entretien.

AVERTISSEMENT/ATTENTION

POUR ÉVITER TOUT RISQUE DE CHOC ÉLECTRIQUE OU D'INCENDIE, NE PAS EXPOSER CE PRO-DUIT À LA PLUIE OU À L'HUMIDITÉ.

NOTE À L'INSTALLATEUR DE LA CÂBLODISTRIBUTION

Ceci est un rappel à l'installateur de la câblodistribution de tenir compte de l'article 820-40 du National Electric Code (É.-U.). On y trouve les lignes directrices portant sur une mise à la terre conforme. On y stipule, entre autres, que le conducteur de terre du câble doit être raccordé au système de mise à la terre de l'immeuble, aussi près que possible du point d'entrée du câble.

AVERTISSEMENT/ATTENTION

POUR ÉVITER TOUT RISQUE DE CHOC ÉLECTRIQUE OU D'INCENDIE, NE PAS EXPOSER CE PRODUIT À LA PLUIE OU À L'HUMIDITÉ.

AVIS DE LA FCC

Appareil numérique de classe B

Cet appareil a été testé et est conforme aux exigences pour appareil numérique de classe B, partie 15 des règlements de la FCC. Ces limites sont conçues pour assurer une protection raisonnable contre les interférences nocives dans une installation résidentielle. Cet équipement génère, utilise et peut radier de l'énergie de radiofréquence et s'il n'est pas installé et utilisé conformément aux instructions, peut causer des interférences nuisibles aux communications radio. Toutefois, il n'y a aucune garantie que des interférences ne surviendront pas. Si cet appareil cause des interférences à la réception radio et télé, ce qui peut être déterminé en mettant l'appareil hors circuit, puis en circuit, l'utilisateur peut essayer de corriger cette interférence d'une des façons suivantes:

- Réorienter l'antenne réceptrice.
- Éloigner l'appareil du récepteur.
- Brancher l'appareil sur un circuit différent de celui du récepteur.
- Consulter le marchand ou un technicien qualifié en radio et téléviseur.

Ce dispositif est conforme à la partie 15 des réglementations de la FCC.

L'opération est assujettie aux deux conditions suivantes: (1) Ce dispositif ne doit pas causer d'interférences (nocives) et (2) ce dispositif doit accepter toute interférence reçue risquant causer une opération indésirable de l'appareil.

Tout changement ou modification non expressément approuvé par la partie responsable concernant la conformité peut annuler la possibilité de l'utilisateur à utiliser cet appareil.

ATTENTION

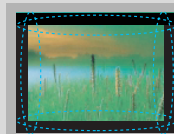
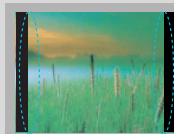
Ne pas tenter de modifier cet appareil de quelle que façon que ce soit sans une autorisation écrite de LG Electronics.

Toute modification non autorisée peut annuler la possibilité de l'utilisateur à utiliser cet appareil.



INFORMATION IMPORTANTE POUR ÉVITER LE PHÉNOMÈNE DE « BRÛLURE D'IMAGE » SUR VOTRE ÉCRAN DE TÉLÉVISEUR.

- Quand une image fixe (par exemple logos, menus d'écran, affichage de jeu vidéo, et d'ordinateur) est affichée pendant une période prolongée sur le téléviseur, elle peut rester imprimée de manière permanente sur l'écran. Ce phénomène est connu sous le nom de « brûlure d'image » ou « brûlure ». La brûlure d'image n'est pas couverte par la garantie du fabricant.
- Afin d'empêcher la brûlure d'image, éviter d'afficher une image fixe sur votre écran de télévision pendant une période prolongée (2 heures ou plus pour l'affichage à cristaux liquides, 1 heures ou plus pour le plasma).
- La brûlure d'image peut également se produire si vous utilisez le format 4:3 pendant une période prolongée.



CONSIGNES DE SÉCURITÉ

INSTRUCTIONS DE SÉCURITÉ IMPORTANTES

Lire ces instructions.
Conserver ces instructions.
Observer les avertissements.
Observer les instructions.



- 1 Ne pas utiliser cet appareil près de l'eau.



- 2 Nettoyer seulement avec un chiffon sec.



- 3 Ne pas obstruer les ouvertures de ventilation. Installer conformément aux instructions du fabricant.



- 4 Ne pas installer à proximité de sources de chaleur comme radiateurs, registres de chauffage, cuisinières ou tout autre appareil (incluant amplificateurs) produisant de la chaleur.



- 5 Ne pas outrepasser le dispositif de sécurité de la fiche polarisée ou mise à la terre. Une fiche polarisée est dotée de deux lames dont une plus large que l'autre. Une fiche mise à la terre est dotée de deux lames et d'une broche mise à la terre. La lame large ou la broche sont destinées à la sécurité. Si la fiche ne peut être branchée sur la prise, demander à un électricien qualifié de remplacer la prise usitée.



- 6 Protéger le cordon d'alimentation afin qu'il ne soit pas écrasé ni pincé, surtout à la prise et au point où il sort de l'appareil.



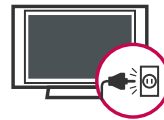
- 7 Utiliser seulement les accessoires spécifiés par le fabricant.



- 8 Utiliser seulement avec chariot, support, fixation ou table spécifiés par le fabricant ou vendus avec l'appareil. Au moment d'utiliser avec un chariot, faire attention pour le déplacer afin qu'il ne bascule pas avec l'appareil.



- 9 Débranchez cet appareil pendant les orages ou durant les longues périodes d'inutilisation.



- 10 Référer tout service à un technicien qualifié. Un service est requis lorsque l'appareil a été endommagé comme le cordon d'alimentation ou la fiche, du liquide a été renversé ou des objets sont tombés dans l'appareil, s'il a été exposé à la pluie ou à l'humidité, s'il ne fonctionne pas normalement ou a été échappé.



- 11 Ne jamais toucher cet appareil ou l'antenne lors d'un orage ou d'une tempête.

- 12 Si vous fixez votre téléviseur au mur, veillez à ne pas le suspendre par le cordon d'alimentation et le câble situés à l'arrière du moniteur.

- 13 Faites attention à ce qu'aucun objet ne choque sur l'appareil, et ne laissez pas tomber d'éléments solides sur l'écran.

- 14 ATTENTION concernant le cordon d'alimentation: Il est recommandé que la plupart des appareils soient branchés sur un circuit dédié qui est une prise simple qui alimente seulement cet appareil et qu'il n'y a pas d'autres prises additionnelles ou circuits terminaux. Vérifier les données techniques dans le guide du propriétaire.

Ne pas brancher un trop grand nombre d'appareils à la même prise c.a. puisque cela pourrait causer un incendie ou un choc électrique.

CONSIGNES DE SÉCURITÉ

Ne pas surcharger les prises murales. Une sur charge, des prises endommagées ou lâches, des rallonges, des cordons effrités ou dont l'isolation est endommagée, peuvent être dangereux. Si ces conditions existent, il peut en résulter un risque de choc électrique ou d'incendie. Vérifier périodiquement le cordon de l'appareil et s'il semble endommagé et détérioré, le débrancher et ne pas utiliser l'appareil tant que le cordon n'est pas remplacé par un modèle de rechange semblable par un technicien qualifié.

Protéger le cordon de tout abus physique ou mécanique. Il ne doit pas être tordu, pincé, situé près de la porte et il ne faut pas marcher dessus. Porter une attention particulière aux fiches, prises murales et au point de sortie de l'appareil.

Ne pas déplacer le téléviseur lorsque le cordon d'alimentation est branché. Ne pas utiliser le téléviseur si le cordon est endommagé ou desserré. Assurez-vous de tirer sur la prise du cordon lorsque vous voulez le débrancher; ne tirez pas sur le cordon pour débrancher le téléviseur.



- 15** AVERTISSEMENT - Pour réduire le risque d'incendie ou de choc électrique, n'exposez pas ce produit à la pluie, à l'humidité ou à d'autres liquides. Ne touchez pas le téléviseur si vous avez les mains mouillées. Ne pas installer ce produit près de produits inflammables comme de l'essence ou des chandelles ou exposer le téléviseur à une source directe de climatisation.

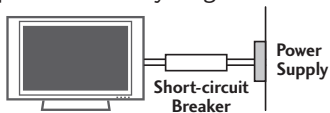


- 16** Ne pas exposer le téléviseur à des gouttes ou à des éclaboussures d'eau et ne pas déposer d'objets remplis de liquide comme des vases, des tasses, etc. sur le téléviseur ou les placer au-dessus de celui-ci (par exemple sur une étagère, au-dessus de l'appareil).



- 17** MISE À LA TERRE
S'assurer de brancher la mise à la terre pour empêcher les chocs électriques possible (par ex., un téléviseur avec une prise à trois fils c.a. mis à la masse doit être branché à une prise c.a. trois fils, mise à la masse). Si les méthodes de mise à la terre ne sont pas possibles, demander à un électricien d'installer un coupe-circuit séparé.

Ne pas mettre l'appareil à la terre sur les fils de téléphone, paratonnerre ou tuyau à gaz.



- 18** DÉCONNEXION DE L'APPAREIL DU RÉSEAU ÉLECTRIQUE

Vous devez débrancher l'appareil de la prise principale. La prise doit demeurer disponible et fonctionnelle.

- 19** Tant que cette unité est reliée à la prise murale, elle est toujours alimentée en courant alternatif même si vous éteignez le bouton d'alimentation.

20 ANTENNE

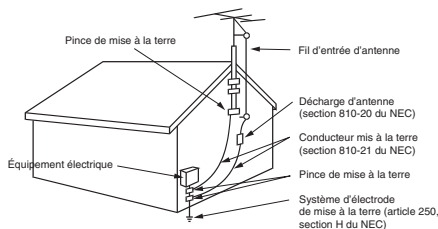
Mise à la terre de l'antenne extérieure

Si une antenne extérieure a été installée, veuillez suivre les directives indiquées ci-dessous. Un système avec antenne extérieure ne devrait pas se trouver près de lignes aériennes d'électricité ou de tout autre circuit de transport d'électricité ou d'alimentation électrique ni près de tout endroit où il peut entrer en contact avec de telles lignes de transport ou circuits électriques puisque cela pourrait entraîner le décès de la personne qui y touche ou que celle-ci pourrait subir des blessures graves.

Assurez-vous que le système d'antenne soit mis à la masse pour ainsi offrir une certaine protection contre la tension et l'accumulation de statique.

L'article 810 du National Electrical Code (NEC) des États-Unis donne de l'information à l'égard de la mise à la masse appropriée du mât et de la structure de soutien, de la mise à la masse du fil de connexion à une unité de décharge de l'antenne, de la taille des conducteurs de mise à la masse, de l'emplacement de l'unité de décharge de l'antenne, de la connexion à des électrodes de mise à la masse et des exigences que doit respecter l'électrode de mise à la masse.

La mise à la masse de l'antenne devrait être conforme au National Electrical Code, ANSI/NFPA 70 des États-Unis.



NEC - Code national d'électricité

21 Nettoyage

Lorsque vous nettoyez le téléviseur, assurez-vous de l'avoir d'abord débranché. Utilisez un chiffon doux pour éviter d'égratigner le téléviseur. Ne pas vaporiser d'eau ou d'autres liquides directement sur le téléviseur puisque cela pourrait causer un choc électrique. Ne pas nettoyer le téléviseur avec des produits chimiques comme de l'alcool, du diluant ou du benzène.

22 Déplacement

Assurez-vous que le téléviseur a été éteint, qu'il a été débranché et que tous les câbles et cordons ont été retirés. Deux personnes ou plus pourront être requises pour transporter les plus gros téléviseurs. Ne pas vous appuyer contre le panneau avant du téléviseur ou causer de la tension sur ce panneau.

23 Ventilation

Installez votre téléviseur dans un endroit offrant une ventilation appropriée. Ne pas l'installer dans un endroit confiné comme une bibliothèque. Ne pas recouvrir l'appareil de tissu ou d'autres matériaux comme du plastique, lorsqu'il est branché. Ne pas l'installer dans un endroit excessivement poussiéreux.

- 24** Si vous sentez une odeur de fumée ou que d'autres odeurs se dégagent du téléviseur ou qu'il produit des sons étranges, débranchez le cordon d'alimentation et communiquez avec un centre de service autorisé.

- 25** N'appuyez pas avec force sur le panneau avec une main ou un objet pointu comme un clou, un crayon ou un stylo et évitez les égratignures.

- 26** Garder l'appareil éloigné de la lumière directe du soleil.

TABLE DES MATIÈRES

AVERTISSEMENT/ATTENTION 2

CONSIGNES DE SÉCURITÉ 3

PRÉPARATION

Accessoires	6
Instructions du support	7
Système de fixation vesa (Association des standards vidéo)	10
Pince du Compartiment à fils	11
Installation sur un Bureau	13
Stand de pivot	13
Fixation du téléviseur à un meuble	14
Utilisation du Système de sécurité Kensington	14

VISIONNEMENT DE LA TÉLÉVISION

Brancher votre téléviseur	15
Mise en circuit du téléviseur	16
Réglage Initial	16
Sélection des menus affichés à l'écran	17

ANNEXE

Liste de vérification de dépannage	19
Entretien	21
Notice sur le Logiciel Open Source	22
Spécifications de l'appareil	23

COMMENT SE SERVIR DU MANUEL DE L'UTILISATEUR SUR LE CD-ROM

Vous devez installer Adobe Acrobat Reader sur votre ordinateur pour afficher le manuel de l'utilisateur contenu dans le CD-ROM.

Le dossier "ACRORD" du CD-ROM contient les divers programmes d'installation.

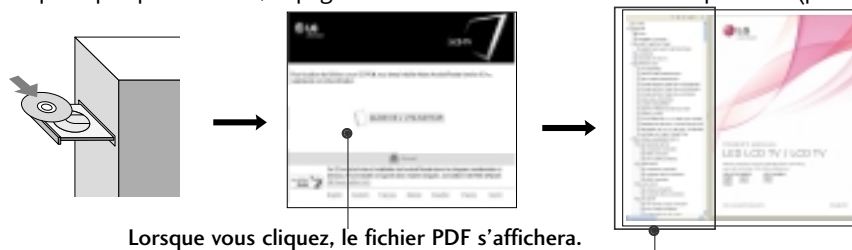
Si vous désirez installer ces programmes, cliquez sur "Poste de travail (My Computer)" → Ouvrez le dossier "LG" → Ouvrez le dossier "ACRORD" → puis double-cliquez sur votre langue.

POUR PARCOURIR LE MANUEL DE L'UTILISATEUR CONTENU DANS LE CD-ROM

Les fichiers du manuel de l'utilisateur sont compris dans le CD-ROM fourni.

Insérez le CD-ROM fourni dans le lecteur de CD de votre ordinateur.

Après quelques instants, la page Web du CD-ROM s'ouvre automatiquement. (pour Windows seulement)



Lorsque vous cliquez, le fichier PDF s'affichera.

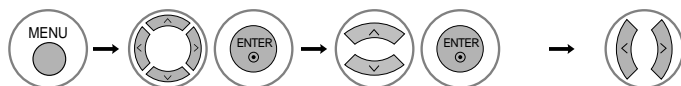
Vous pouvez facilement parcourir le contenu à l'aide des signets.

! REMARQUE

- ▶ Si la page Web ne s'ouvre pas automatiquement, ouvrez directement le fichier du manuel de l'utilisateur. Cliquez sur "Poste de travail (My computer)" → Ouvrez le dossier "LG" → Ouvrez le fichier "index.htm".

VISIONNER LE GUIDE SIMPLE

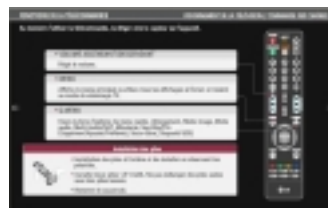
Vous pouvez facilement et efficacement accéder à l'information de la télévision en regardant un guide simple sur le téléviseur.



Sélectionnez
OPTION.

Sélectionnez
Guide simple.

Choisissez la partie du manuel que
vous voulez voir.



- Si le téléviseur est froid lorsque vous le touchez, il se peut qu'il y ait un léger papillotement lorsque vous l'allumez. Ceci est tout à fait normal.
- Il se peut que quelques minuscules points colorés rouges, verts ou bleus, apparaissent à l'écran. Cependant, ils n'ont aucune incidence sur le bon fonctionnement de l'appareil.
- Évitez de toucher l'écran LCD ou d'y laisser vos doigts pendant une période prolongée. Ceci pourrait provoquer une déformation temporaire de l'image.

Mise au Rebus (Seules des lampes au mercure sont utilisées avec le téléviseur ACL)

La lampe fluorescente utilisée dans ce produit contient une petite quantité de mercure. Ne pas jeter cet appareil avec vos déchets domestiques. La mise au rebus de cet appareil doit être effectuée en fonction des règles en vigueur dans votre commune.

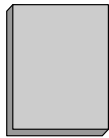
PRÉPARATION

ACCESSOIRES

S'assurer que les accessoires suivants sont compris avec l'appareil. S'il manque des accessoires, communiquer avec le marchand où l'appareil a été acheté.

Il se peut que les accessoires inclus ne correspondent pas aux illustrations ci-dessous.

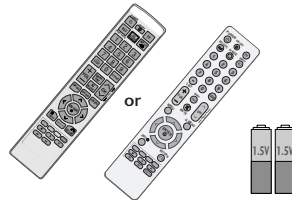
Pour plus d'informations, consultez les fichiers du manuel de l'utilisateur contenus dans le CD-ROM fourni.



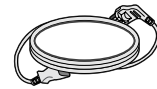
Manuel de l'Utilisateur



Manuel sur CD

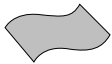


Télécommande,
Piles



Cordon d'alimentation

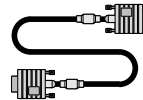
Non inclus avec tous les modèles



Chiffon à lustrer

- * N'essuyez les taches apparaissant sur la surface extérieure qu'à l'aide d'un chiffon à lustrer.
- * N'essuyez pas énergiquement la surface pour enlever la saleté. Autrement, cela risquerait de rayer ou de décolorer la surface de l'appareil.

En option



D-sub câble 15 broches

Lors de l'utilisation d'une connexion PC VGA (câble D-sub à 15 broches), l'utilisateur doit utiliser des câbles de passage de signaux blindés à noyaux de ferrite pour conserver la conformité du produit aux normes de la standard.

pour 42/47/55LH90

(Pour 42/47LH90)



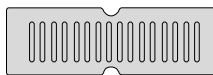
x 4

Écrous pour l'assemblage de la base (Voir page 7)

(Pour 42LH90)



Vis para fijar del soporte (Voir page 14)



Couvercle de protection

pour 42/47SL90



x 3

20mm



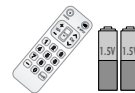
x 4

16mm

Écrous pour l'assemblage de la base (Voir page 9)



Pince du compartiment à fils (Voir page 12)



Télécommande, Piles



Serre-fils (Voir page 12)

pour 42/47/55SL80

(Excepto 55SL80)

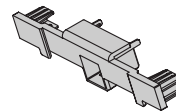


x 8

Écrous pour l'assemblage de la base (Voir page 8)



Pince du compartiment à fils (Voir page 11)



Couvercle de protection (Voir page 8)



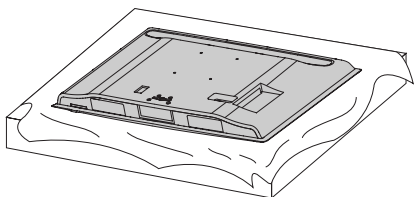
Serre-fils (Voir page 11)

INSTRUCTIONS DU SUPPORT (Pour 42/47/55LH90)

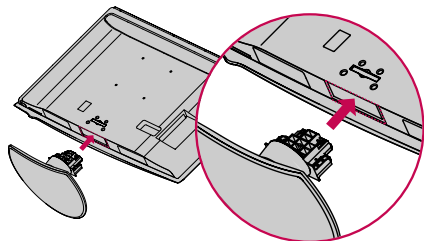
■ Cette illustration peut ne pas correspondre à votre téléviseur.

INSTALLATION (Pour 42/47LH90)

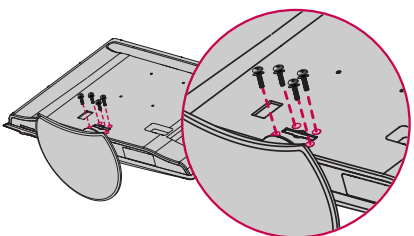
- 1 Placez soigneusement l'écran du téléviseur, face vers le bas, sur un coussin afin de ne pas endommager l'appareil.



- 2 Assemblez le téléviseur tel qu'illustré.



- 3 Fixez bien les quatre boulons dans les trous situés au dos de l'appareil.

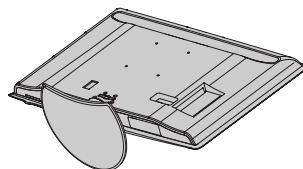


! REMARQUE

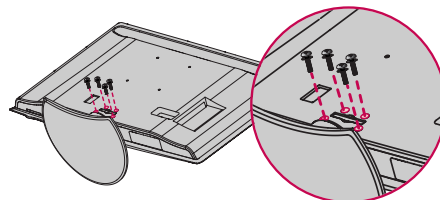
- Lors de l'assemblage du piédestal assurez-vous d'y insérer les vis de façon très serrée (Si elles ne sont pas serrées à fond, le produit risque de basculer suite à l'installation). Evitez de serrer trop fort risquant de foirer le filetage des vis.

DÉMONTAGE

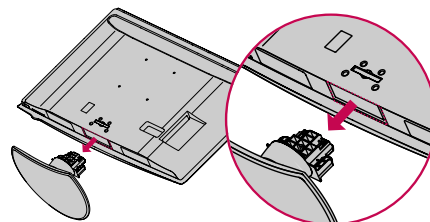
- 1 Placez soigneusement l'écran du téléviseur, face vers le bas, sur un coussin afin de ne pas endommager l'appareil.



- 2 Desserrez les boulons du téléviseur.



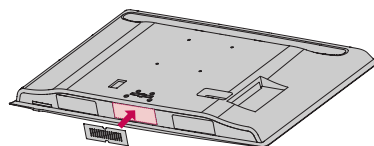
- 3 Démontez le support du téléviseur.



COUVERCLE DE PROTECTION

- 4 Insérez le **COUVERCLE DE PROTECTION** dans le téléviseur.

Après avoir retiré le film de protection du couvercle, collez-le au téléviseur comme indiqué.



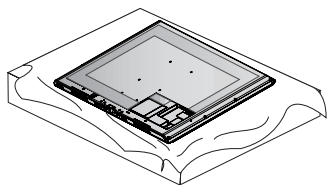
PRÉPARATION

INSTRUCTIONS DU SUPPORT (pour 42/47/55SL80)

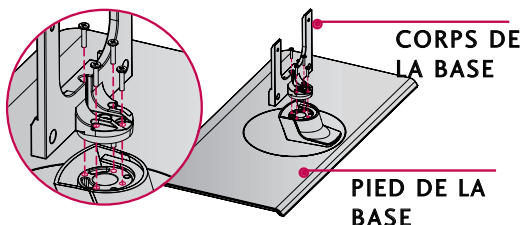
■ Cette illustration peut ne pas correspondre à votre téléviseur.

INSTALLATION (Sauf 55SL80)

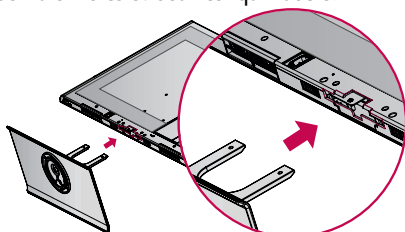
- 1 Placez soigneusement l'écran du téléviseur, face vers le bas, sur un coussin afin de ne pas endommager l'appareil.



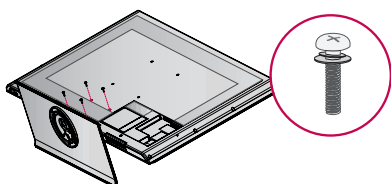
- 2 Assemblez le **CORPS** et le **PIED DE LA BASE** du téléviseur.



- 3 Assemblez le téléviseur tel qu'illustré.



- 4 Fixez bien les quatre boulons dans les trous situés au dos de l'appareil.

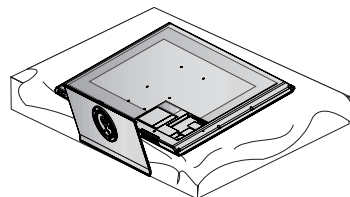


! REMARQUE

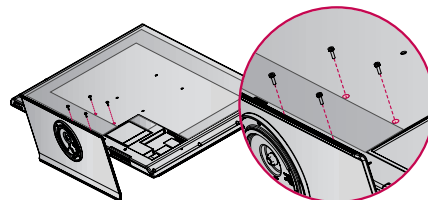
- ▶ Lors de l'assemblage du piédestal assurez-vous d'y insérer les vis de façon très serrée (Si elles ne sont pas serrées à fond, le produit risque de basculer suite à l'installation). Evitez de serrer trop fort risquant de foirer le filetage des vis.

DÉMONTAGE

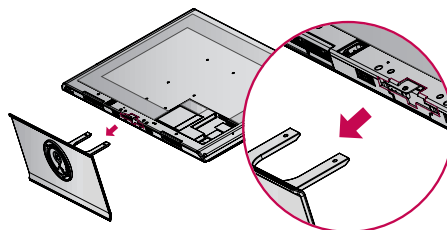
- 1 Placez soigneusement l'écran du téléviseur, face vers le bas, sur un coussin afin de ne pas endommager l'appareil.



- 2 Desserrez les boulons du téléviseur.

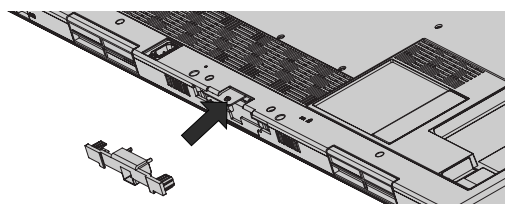


- 3 Démontez le support du téléviseur.



COUVERCLE DE PROTECTION

- 4 Une fois la base retirée, fixez le **COUVERCLE DE PROTECTION** sur la cavité servant à accueillir la base. Insérez le **COUVERCLE DE PROTECTION** dans le téléviseur jusqu'à ce que vous entendiez un clic.

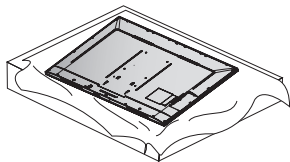


INSTRUCTIONS DU SUPPORT (pour 42/47SL90)

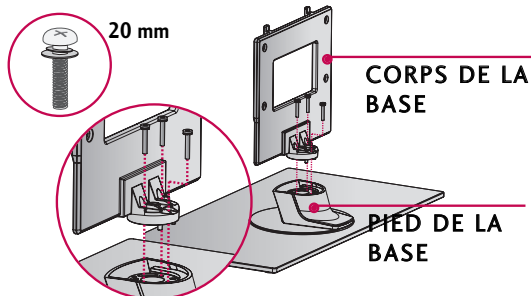
■ Cette illustration peut ne pas correspondre à votre téléviseur.

INSTALLATION

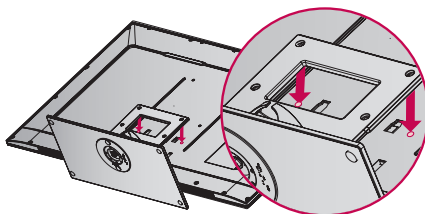
- 1 Placez soigneusement l'écran du téléviseur, face vers le bas, sur un coussin afin de ne pas endommager l'appareil.



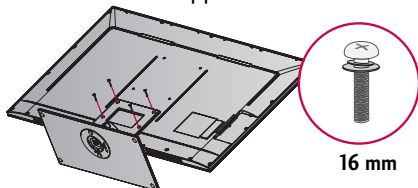
- 2 Assemblez le **CORPS** et le **PIED DE LA BASE** du téléviseur.



- 3 Assemblez le téléviseur tel qu'illustré.



- 4 Fixez bien les quatre boulons dans les trous situés au dos de l'appareil.

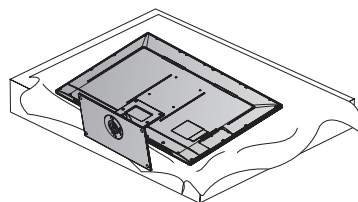


! REMARQUE

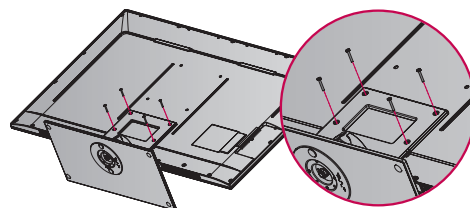
- ▶ Lors de l'assemblage du piédestal assurez-vous d'y insérer les vis de façon très serrée (Si elles ne sont pas serrées à fond, le produit risque de basculer suite à l'installation). Evitez de serrer trop fort risquant de foirer le filetage des vis.

DÉMONTAGE

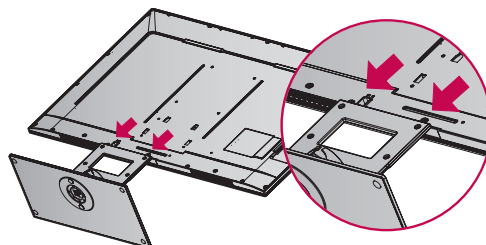
- 1 Placez soigneusement l'écran du téléviseur, face vers le bas, sur un coussin afin de ne pas endommager l'appareil.



- 2 Desserrez les boulons du téléviseur.



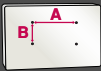

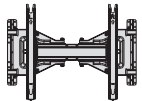
- 3 Démontez le support du téléviseur.



SYSTÈME DE FIXATION VESA (ASSOCIATION DES STANDARDS VIDÉO)

Installez votre fixation murale sur un mur solide perpendiculaire au plancher. Lorsque vous devez fixer à d'autres matériaux de construction, veuillez contacter le détaillant le plus proche de chez vous.

Si le téléviseur est installé au plafond ou sur un mur incliné, il peut chuter et causer des blessures corporelles graves. Nous vous préconisons l'utilisation d'un support de montage mural de la marque LG pour monter le téléviseur sur un mur. Nous recommandons que l'installation murale soit effectuée par un installateur professionnel qualifié.

Modèle	VESA (A * B) 	Vis standard	Quantité	Support mural (vendu séparément)
42LH90, 47LH90, 42SL80, 47SL80, 42SL90, 47SL90	200 * 200	M6	4	 AW-47LG30M
55LH90, 55SL80	400 * 400	M6	4	 AW-55LH40M

! REMARQUE

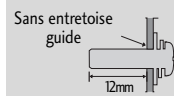
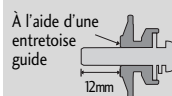
- ▶ La longueur des vis dépend de la fixation murale utilisée. Pour un complément d'information, reportez-vous aux instructions qui accompagnent la fixation.
 - ▶ Les dimensions standard des ensembles de fixation murale sont présentées dans le tableau.
 - ▶ Avec l'achat de notre ensemble de fixation murale, un manuel d'installation détaillé et toutes les pièces requises pour l'assemblage sont fournis.
 - ▶ N'utilisez pas des vis plus longues que la dimension standard, puisqu'elles peuvent endommager l'intérieur du téléviseur.
 - ▶ Pour les fixations murales qui ne sont pas conformes aux spécifications de la norme VESA concernant les vis, la longueur des vis peut différer dépendant de leurs caractéristiques techniques.
 - ▶ N'utilisez pas des vis qui ne sont pas conformes aux spécifications de la norme VESA concernant les vis.
- Ne serrez pas les vis trop à fond, ce qui peut endommager le téléviseur ou causer la chute du téléviseur et des blessures corporelles. LG n'est pas responsable dans le cas de ce type d'accident.
- ▶ LG n'est pas responsable des dommages au téléviseur ou des blessures corporelles lorsqu'une fixation murale non conforme à la norme VESA ou qu'une fixation non spécifiée est utilisée ou que l'utilisateur néglige de suivre les instructions d'installation du téléviseur.

! ATTENTION

- ▶ N'installez pas votre ensemble de fixation murale pendant que votre téléviseur est allumé. Il pourrait en résulter des blessures corporelles causées par une décharge électrique.

(Pour 42/47SL80, 42/47SL90)

Utilisez des vis de 12 mm ($\pm 0,5$) de long lors de l'assemblage du téléviseur. (Vendues séparément)

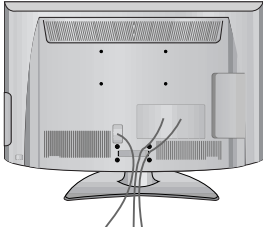


PINCE DU COMPARTIMENT À FILS

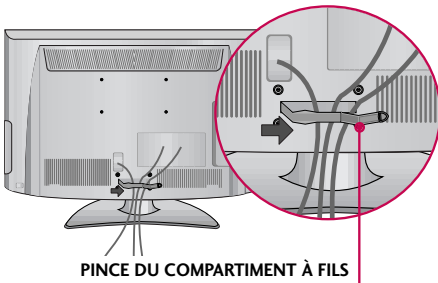
■ Cette illustration peut ne pas correspondre à votre téléviseur.

42/47/55LH90

- 1 Branchez les câbles convenablement.
Pour relier un appareil supplémentaire, reportez-vous à la section **CONFIGURATION DE LA SOURCE AUXILIAIRE**.

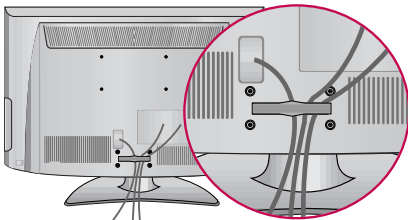


- 2 Installez le **PINCE DU COMPARTIMENT À FILS** comme montré.



PINCE DU COMPARTIMENT À FILS

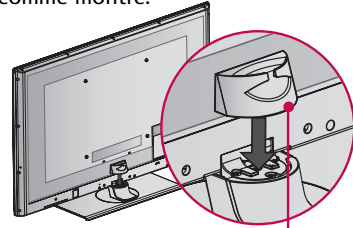
- 3 Insérez les câbles dans la **PINCE DU COMPARTIMENT À FILS** et fermez-la.



42/47/55SL80

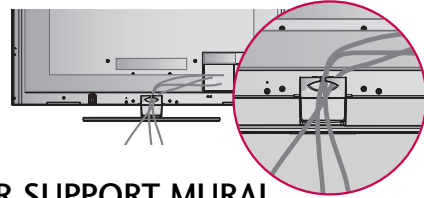
POUR PIED DE BUREAU

- 1 Installez le **PINCE DU COMPARTIMENT À FILS** comme montré.



PINCE DU COMPARTIMENT À FILS

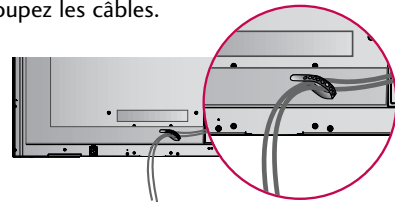
- 2 Branchez les câbles convenablement.
Pour relier un appareil supplémentaire, reportez-vous à la section **CONFIGURATION DE LA SOURCE AUXILIAIRE**.



POUR SUPPORT MURAL

- 1 Branchez les câbles convenablement.
Pour relier un appareil supplémentaire, reportez-vous à la section **CONFIGURATION DE LA SOURCE AUXILIAIRE**.

Installez le **SERRE-FILS** comme illustré et regroupez les câbles.



SERRE-FILS

! REMARQUE

- Ne pas tenir le **PINCE DU COMPARTIMENT À FILS** lorsque vous déplacez l'appareil.
- Si l'appareil tombe, vous pouvez vous blesser et l'appareil être endommagé.

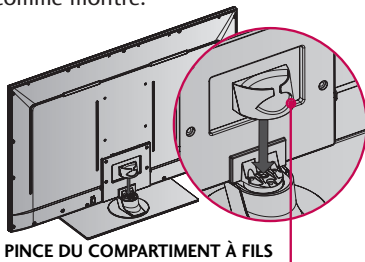
PRÉPARATION

■ Cette illustration peut ne pas correspondre à votre téléviseur.

42/47SL90

POUR PIED DE BUREAU

- 1 Installez le **PINCE DU COMPARTIMENT À FILS** comme montré.

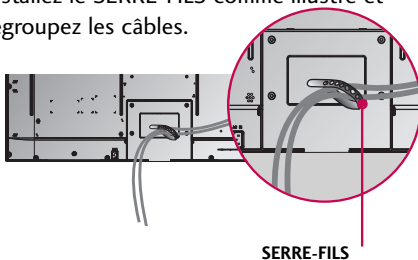


- 2 Branchez les câbles convenablement.
Pour relier un appareil supplémentaire, reportez-vous à la section **CONFIGURATION DE LA SOURCE AUXILIAIRE**.



POUR SUPPORT MURAL

- 1 Branchez les câbles convenablement.
Pour relier un appareil supplémentaire, reportez-vous à la section **CONFIGURATION DE LA SOURCE AUXILIAIRE**.
Installez le **SERRE-FILS** comme illustré et regroupez les câbles.



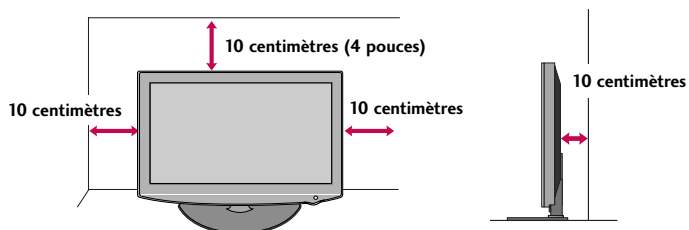
! REMARQUE

- ▶ Ne pas tenir le le **PINCE DU COMPARTIMENT À FILS** lorsque vous déplacez l'appareil.
- Si l'appareil tombe, vous pouvez vous blesser et l'appareil être endommagé.

INSTALLATION SUR UN BUREAU

- Cette illustration peut ne pas correspondre à votre téléviseur.

Pour assurer une ventilation adéquate, laisser un espace de 10 centimètres (4 pouces) des quatre côtés à partir du mur.

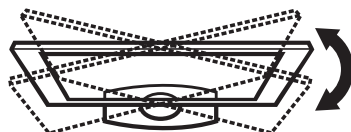


⚠ ATTENTION

- ▶ Assurez une bonne ventilation en respectant ces recommandations.
- ▶ Ne pas installer l'appareil près ou au-dessus d'une source de chaleur.

STAND DE PIVOT

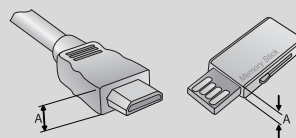
Après avoir installé le téléviseur, le régler manuellement vers la gauche ou la droite de 20° selon la position de visionnement désirée.



⚠ ATTENTION

Pour HDMI IN 4/USB IN

- ▶ Utilisez un produit d'épaisseur moindre de 0,39 po (10mm) pour connexion optimale aux prises HDMI/USB.



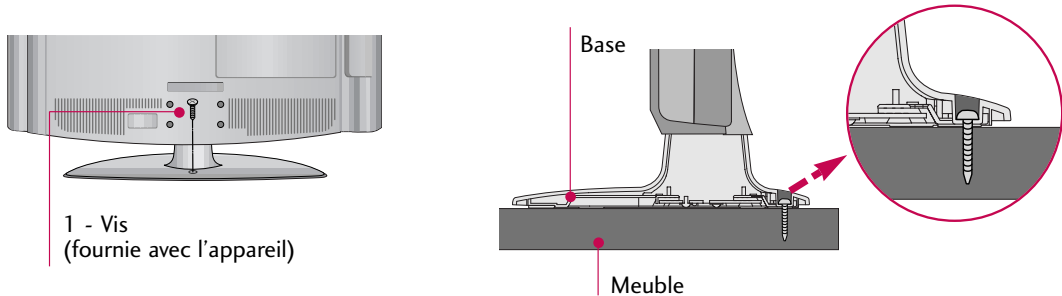
*A ≤ 10mm

PRÉPARATION

FIXATION DU TÉLÉVISEUR À UN MEUBLE (Pour 42LH90)

- Cette illustration peut ne pas correspondre à votre téléviseur.

Nous recommandons de fixer le téléviseur à un meuble afin d'éviter qu'il ne puisse être tiré ou poussé, ce qui pourrait occasionner des blessures ou des dommages à l'appareil.



⚠ ATTENTION

- ▶ Le téléviseur doit être solidement fixé au plancher ou au mur selon les instructions d'assemblage afin d'éviter qu'il ne tombe. Faire basculer ou remuer l'appareil peut occasionner des blessures.

UTILISATION DU SYSTÈME DE SÉCURITÉ KENSINGTON

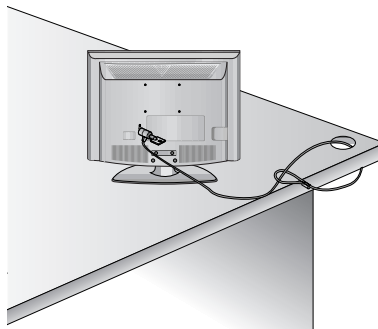
(Excepto 42/47SL90)

- Cette fonction n'est pas disponible pour tous les modèles.

- Le Connecteur du Système de sécurité Kensington se trouve sur le panneau arrière du projecteur. Connecter le câble du Système de sécurité Kensington comme ci-dessous.
- Pour l'installation détaillée et l'utilisation du Système de sécurité Kensington, se référer au guide de l'utilisateur annexé au kit du Système de sécurité Kensington.

Et pour plus d'informations, contacter <http://www.kensington.com>, la page d'accueil internet de la société Kensington qui gère les équipements électroniques co^oteux tels que les PC portables ou les projecteurs LCD.

REMARQUE: Le Système de sécurité Kensington est un article en option.



VISIONNEMENT DE LA TÉLÉVISION

BRANCHER VOTRE TÉLÉVISEUR

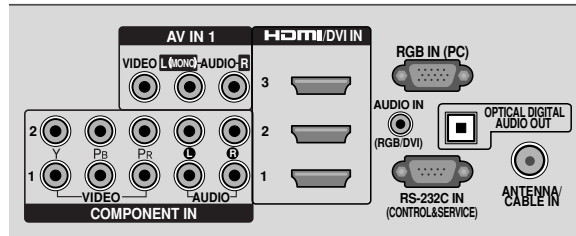
Pour y brancher tout équipement additionnel, veuillez vous référer à la section « Configuration de la source auxiliaire » dans le manuel sur CD.

* Schéma typique

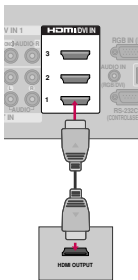
Ordre d'importance

Les connexions HDMI s'avèrent les meilleurs. Si non disponible, passez à la suivante jusqu'à ce qu'une prise commune soit disponible.

1 HDMI	3 Composante
2 DVI	4 Composite

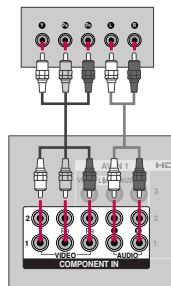


1 HDMI



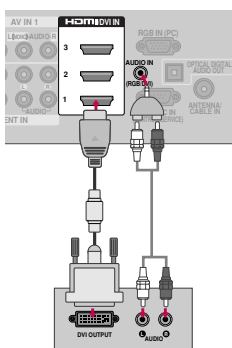
Utilisez HDMI pour brancher périphériques externes lorsque disponible. Sinon, utilisez DVI ou composante.

3 Composante



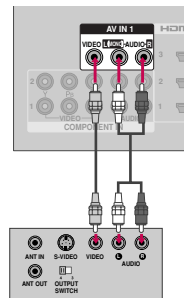
Assurez-vous de ne pas mélanger les couleurs.

2 DVI



Regrettamment, un adaptateur prise phono à prise stéréo 1/8" (0,32 cm) n'est pas inclus. Cette fiche est disponible chez la plupart des détaillants offrant produits électroniques.

4 Composite

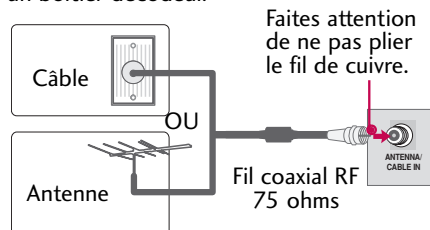


Utilisez composite pour une connexion vidéo si disponible. Jumelez les prises de même couleur.

Vous pouvez utiliser un adaptateur pour brancher DVI à HDMI, par contre vous serez limité à 2 canaux stéréo pour le son. Cet adaptateur n'est pas requis pour connexion à un ordinateur.

Antenne/Câble

Utilisez cette connexion lorsque vous devez vous brancher directement à une antenne ou système de câblodistribution au lieu d'utiliser un boîtier décodeur.



VISIONNEMENT DE LA TÉLÉVISION

MISE EN CIRCUIT DU TÉLÉVISEUR

- 1 D'abord, brancher correctement le cordon d'alimentation.
et appuyez sur le bouton Interrupteur d'alimentation du téléviseur.
À ce moment le téléviseur se met en mode attente.
 - En mode attente pour mettre l'appareil en circuit, presser $\phi/1$, **INPUT**, **CH** (\wedge ou \vee) sur le téléviseur ou presse **POWER**, **INPUT**, **CH** (\wedge ou \vee), **NUMÉRIQUES (0~9)** sur la télécommande.

INTERRUPTEUR D'ALIMENTATION PRINCIPAL
(En dessous ou à l'endos)



Lorsque la télé ne peut être activée à partir de la télécommande, appuyez l'interrupteur principal situé sur le téléviseur.

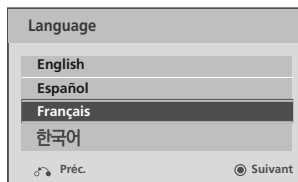
- 2 Sélectionner la source de visionnement avec les touches **INPUT** sur la télécommande.
 - Le téléviseur est programmé pour se rappeler à quelle position il était même si le cordon d'alimentation est enlevé.
- 3 Lorsque l'on a terminé d'utiliser le téléviseur, presser **POWER** sur la télécommande, l'appareil revient au mode attente.

RÉGLAGE INITIAL

Cette fonction permet à l'utilisateur de facilement configurer les éléments de base qui permettent de regarder le téléviseur pour la première fois après son achat. Ces éléments apparaîtront à l'écran dès la première utilisation du téléviseur. La fonction peut également être activée à partir des menus utilisateur.

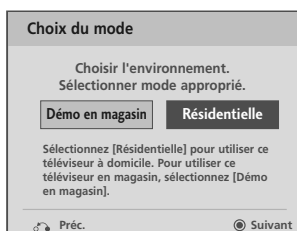
- Le réglage par défaut correspond au mode "**Résidentielle**". Pour la résidence, nous recommandons le mode "**Résidentielle**" qui procurera une qualité d'image optimale.
- Le mode "**Démo en magasin**" est conçu uniquement pour les téléviseurs utilisés en magasin. L'utilisateur peut régler le **Mode image** manuellement, lorsqu'il inspecte le téléviseur, mais le téléviseur rétablira le réglage In **Démo en magasin** 5 prédéfini après un délai de 5 minutes.
- Le mode "**Démo en magasin**" est un réglage optimal pour l'affichage dans les magasins. Il initialise le téléviseur pour permettre le réglage de la qualité de l'image.
- Vous pouvez également régler l'option **Réglage initial** dans le menu **OPTION**.

Étape 1. Sélection de la langue



Sélectionnez Langage menu.

Étape 2. Choix du mode



Sélectionnez **Résidentielle**.

Étape 3. Réglage temporel



Sélectionnez **Auto** ou **Manuel**.



Régler l'heure désirée.

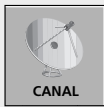
Étape 4. Syntonisation auto



Vérifiez votre raccordement d'antenne et commencer la **Syntonisation auto**.

SÉLECTION DES MENUS AFFICHÉS À L'ÉCRAN

L'écran OSD de votre téléviseur peut différer légèrement de l'illustration du présent manuel.
(Certaines de ces fonctions ne sont pas disponibles sur tous les modèles.)



- Syntonisation auto: Tous les canaux de télévision disponibles sont détectés et enregistrés automatiquement.
- Syntonisation manuelle: L'utilisateur peut effectuer une sélection manuelle et ajouter ou supprimer des canaux individuels.
- Edit. Chaînes: Vous pouvez ajouter ou supprimer des canaux dans la liste.



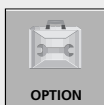
- Allongement: Sélectionner le format d'image désirée.
- Assistant image: Cette fonction vous permet d'optimiser la qualité de l'image apparaissant à l'écran.
- Économie d'énergie: Ceci réduit la consommation énergétique du téléviseur en décroissant l'intensité du rétroéclairage.
- Mode image: Sélectionnez un mode, le plus approprié, pour le visionnement en cours.
- Écran (RGB-PC): Réglage de la position de Résolution, Config.auto, Position, Taille, Phase, Réinitialisation.
- Diminution localisée LED: Après l'analyse du signal vidéo d'entrée en fonction des zones de l'écran, il règle le rétroéclairage pour améliorer le rapport de contraste.



- Vol. normalisé: S'assure que le volume demeure constant que l'on regarde une publicité ou un programme télé.
- Voix claires II: En différenciant la voix humaine des autres sons, les voix humaines ressortent mieux.
- Équilibre: Régler le son gauche/droit des haut-parleurs.
- Mode audio: Sélectionnez Standard, Musique, Film, Sport ou Jeu.
- Haut-Parleur TV: Met les haut-parleurs du téléviseur hors circuit si l'on utilise un équipement audio externe.



- Pendule: Réglez l'heure actuelle, Auto ou Manuel.
- Mise en arrêt: Réglez l'heure à laquelle la télé se mettra hors circuit.
- Mise en éveil: Réglez l'heure à laquelle la télé se mettra en marche.
- Minuterie: Pour choisir la durée avant la mise hors circuit automatique du téléviseur



- Langage menu(Language): Les menus à l'écran seront affichés dans la langue sélectionnée.
- Langage audio: Sélectionnez la langue désirée pour la télédiffusion numérique.
- Indentité source: Définir une étiquette pour chaque source d'entrée.
- SIMPLINK: Contrôle les périphériques branchés par le biais de prises HDMI.
- Touches verrouillées: Cette fonction peut être utilisée afin de prévenir l'usage non autorisé en verrouillant les commandes du panneau frontal.
- Guide simple: Vous pouvez facilement et efficacement accéder à l'information de la télévision en regardant un guide simple sur le téléviseur.
- Sous-titres: Sélectionne et affiche le sous-titrage. Les sous-titres permettent aux gens souffrant de déficience auditive de regarder la télé.
- Identité TV: Choisir le numéro d'identification pour le téléviseur désiré.
- Voyant lumineux: Permet de régler l'allumage/la mise en veille à l'avant de la télévision.
- Mode démo: Affiche un diaporama qui explique les différentes fonctions de cette télévision.
- Réglage initial: Sélectionnez l'utilisation « Résidentielle » ou « Démo en magasin ».

VISIONNEMENT DE LA TÉLÉVISION



- Verrouillage: Sélectionner Marche ou Arrêt.
- Mot de passe: Changer le mot de passe.
- Bloquez canal: Sélectionnez le numéro de canal que vous souhaitez bloquer.
- Films: Bloquer des films conformément aux limites spécifiées.
- Enfants: Empêche les enfants de visionner certains programmes selon les cotes.
- Général: En fonctions des cotes, bloque certains programmes télé que l'on ne désire pas regarder.
- Anglais: Sélectionner anglais canadien pour lesystème de cote.
- Français: Sélectionner français canadien pour lesystème de cote.
- Téléchargeable: Il est possible que cette fonction uniquement pour les signaux de canal numérique.
- Bloc source: Permet de sélectionner une source pour la bloquer depuis les appareils externes.



- Sélectionner la source de signal d'entrée.



- Liste Photo: Vous pouvez visualiser des fichiers JPG qui se trouvent sur un périphérique USB.
- Liste Musique: Vous pouvez utiliser le menu « Liste de pistes (Music List) » pour lire des fichiers MP3 qui se trouvent sur un périphérique USB.
- Liste Films: Il affiche les films dans le dossier USB et prend en charge la lecture.
- Immatriculation DivX: Confirmez le numéro d'enregistrement DivX du téléviseur.
- Mise en sommeil: Supprimez les informations d'authentification existantes pour recevoir un nouveau numéro d'authentification d'utilisateur DivX pour le téléviseur.

ANNEXE

Liste de vérification de dépannage

L'opération ne fonctionne pas normalement.

La télécommande ne fonctionne pas	<ul style="list-style-type: none">■ Assurez-vous qu'aucun objet n'interfère entre le poste de télévision et la télécommande. Assurez-vous que vous pointez la télécommande correctement vers le poste de télévision.■ Assurez-vous d'avoir installé les batteries en respectant la polarité (+ vers +, - vers -).■ Assurez-vous d'avoir sélectionné le bon mode de fonctionnement à distance : TV, VCR etc.■ Remplacez les piles. <p style="text-align: right;">*Cette fonction n'est pas disponible pour tous les modèles.</p>
L'unité s'est éteinte subitement	<ul style="list-style-type: none">■ Est-ce qu'une mise en veille a été programmée?■ Vérifiez les paramètres de gestion de l'alimentation. Coupure de courant.■ Le téléviseur s'éteindra automatiquement si aucun signal n'est transmis à la source TV et d'entrée ou si la télécommande est inactive pendant 15 minutes.

L'image ne fonctionne pas.

Pas d'image ni de son	<ul style="list-style-type: none">■ Vérifiez que le poste est allumé.■ Essayez une autre chaîne. Le problème peut venir de la réception d'une chaîne particulière.■ Le câble d'alimentation est-il correctement inséré dans la prise murale?■ Vérifiez la direction et la location de votre antenne.■ Contrôlez la prise de courant, branchez la prise de courant d'un autre appareil dans la prise dans laquelle la prise du poste de TV était branchée.
L'image apparaît lentement après la mise sous tension	<ul style="list-style-type: none">■ C'est normal, l'image est absente durant le processus de démarrage du produit. Veuillez contacter votre SAV, si l'image n'apparaît toujours pas après cinq minutes.
Pas de couleur ou couleur/image terne	<ul style="list-style-type: none">■ Réglez les couleurs dans les options de menu.■ Respectez une distance suffisante entre le magnétoscope et le téléviseur.■ Essayez une autre chaîne. Le problème peut venir de la réception d'une chaîne particulière.■ Les connexions vidéo sont-elles correctes?■ Activez n'importe quelle fonction pour restaurer la luminosité de l'image.
Lignes horizontales/verticales ou image tremblotante	<ul style="list-style-type: none">■ Recherchez les causes d'interférence comme un appareil ou un outil électrique.
Mauvaise réception de certaines chaînes	<ul style="list-style-type: none">■ La station ou le câble du poste rencontrent des problèmes, passez sur une autre chaîne.■ Le signal de la station est faible, orientez l'antenne pour recevoir un signal plus fort.■ Recherchez les possibles sources d'interférence.
Lignes ou stries sur l'image	<ul style="list-style-type: none">■ Contrôlez l'antenne (changez l'orientation de l'antenne).
Aucune image en connectant la prise HDMI	<ul style="list-style-type: none">■ Vérifiez la compatibilité du câble HDMI avec la version 1.3. Les câbles HDMI ne prennent pas en charge l'HDMI version 1.3, ils causent des scintillements ou aucun affichage. Dans ce cas, utilisez des câbles plus récents qui prennent en charge HDMI version 1.3.

ANNEXE

Le son ne fonctionne pas.

Image correcte mais pas de son	<ul style="list-style-type: none">■ Appuyez sur les touches VOL ou VOLUME.■ Son en sourdine? Appuyez sur la touche MUTE.■ Essayez avec une autre chaîne. Le problème vient peut être de la réception d'une chaîne particulière.■ Les connexions audio sont-elles correctes?
Un haut-parleur ne produit aucun son	<ul style="list-style-type: none">■ Ajustez la balance Droite/gauche dans les options de menu.
Le poste émet un son inhabituel	<ul style="list-style-type: none">■ Un changement du degré d'humidité ou de la température du milieu ambiant peut provoquer ce genre de désagrément lorsque le produit est allumé ou éteint. Il ne s'agit pas d'un dysfonctionnement du produit.
Aucun son en connectant la prise HDMI/USB	<ul style="list-style-type: none">■ Vérifiez la compatibilité du câble HDMI avec la version 1.3■ Vérifiez la compatibilité du câble USB avec la version 2.0■ Utilisez un fichier MP3 normal. <p>*Cette fonction n'est pas disponible pour tous les modèles.</p>

Il y a un problème en mode PC. (s'applique au Mode PC uniquement)

Le signal est en dehors de la plage (format invalide)	<ul style="list-style-type: none">■ Réglez la résolution, la fréquence horizontale, ou la fréquence verticale.■ Vérifiez la source d'entrée.
Des lignes verticales ou des rayures en fond d'écran & du bruit horizontal & une position incorrecte	<ul style="list-style-type: none">■ Lancez la configuration automatique ou réglez taille, la phase, ou la position H/V. (Option)
La couleur de l'écran est instable ou couleur unique	<ul style="list-style-type: none">■ Vérifier le câble.■ Réinstallez la carte vidéo du PC.

ENTRETIEN

Il est possible de prévenir les défaillances avant qu'elles surviennent. Un nettoyage régulier et assidu peut prolonger la durée de vie de votre téléviseur.

Attention: Veillez à mettre l'appareil hors tension et à débrancher le cordon d'alimentation avant de procéder au nettoyage.

Nettoyage de l'écran

- 1 Voici un truc pour empêcher la poussière de se déposer sur l'écran pendant un certain temps. Mouillez un chiffon doux avec de l'eau tiède. Ajoutez un peu de produit assouplissant ou de détergent liquide pour vaisselle sur le chiffon. Tordez le chiffon jusqu'à ce qu'il soit presque sec et utilisez-le pour essuyer l'écran.
- 2 Ne laissez pas l'eau s'accumuler sur l'écran. Laissez sécher avant de mettre le téléviseur sous tension.

Nettoyage du boîtier

- Pour enlever la poussière ou les saletés, essuyez le boîtier avec un chiffon doux non pelucheux.
- Ne mouillez pas le chiffon.

Absence prolongée

ATTENTION

- ▶ Si vous prévoyez ne pas utiliser votre téléviseur pour une longue période (comme des vacances), il est conseillé de débrancher le cordon d'alimentation afin de ne pas risquer que la foudre ou les surtensions n'endommagent l'appareil.

ANNEXE

NOTICE SUR LE LOGICIEL OPEN SOURCE

- Cette fonction n'est pas disponible pour tous les modèles.

Les suivants exécutable GPL et bibliothèques LGPL/MPL utilisés dans ce produit sont sujets aux Accords de Licence GPL2.0/LGPL2.1/MPL1.1 :

EXECUTABLES GPL:

- Linux kernel 2.6
- busybox
- lzo

BIBLIOTHEQUES LGPL:

- uClibc

BIBLIOTHEQUES MPL:

- Nanox

LG Electronics offre de vous fournir le code source sur un CD-ROM contre les frais des coûts de cette distribution, comme les coûts du support, de l'envoi et de l'emballage, sous demande par courrier électronique à LG Electronics à : opensource@lge.com

Cette offre est valable par une période de trois (3) ans depuis la date de distribution de ce produit par LG Electronics.

Vous pouvez obtenir une copie des licences GPL, LGPL et MPL sur le CD-ROM fourni avec ce produit.

Ce logiciel est partiellement basé sur le travail du Groupe Indépendant JPEG droits réservés © 1991 – 1998, Thomas G. Lane.

Vous pouvez obtenir une copie des licences GPL, LGPL et MPL au site suivant :

<http://www.gnu.org/licenses/old-licenses/gpl-2.0.html>,

<http://www.gnu.org/licenses/old-licenses/lgpl-2.1.html>

<http://www.mozilla.org/MPL/MPL-1.1.html>.

Vous pouvez, de plus, obtenir une traduction des licences GPL et LGPL au site suivant :

<http://www.gnu.org/licenses/old-licenses/gpl-2.0-translations.html>,

<http://www.gnu.org/licenses/old-licenses/lgpl-2.1-translations.html>

Ce produit inclut

- une bibliothèque libpng : droits réservés © 2004 Glenn Randers-Pehrson
- Bibliothèque compression zlib : droits réservés © 1995-2002 Jean-Loup Gailly et Mark Adler.
- Bibliothèque tinyxml : droits réservés © 2000-2006 Lee Thomason

SPÉCIFICATIONS DE L'APPAREIL

MODÈLES		42LH90 (42LH90-UB)	47LH90 (47LH90-UB)	55LH90 (55LH90-UB)
Dimensions (Largeur x Hauteur x Profondeur)	Support y compris	41.9 x 30.5 x 14.2 pouces 1065.9 x 776.0 x 361.7 mm	46.4 x 33.5 x 15.7 pouces 1179.0 x 851.4 x 398.8 mm	54.0 x 37.9 x 17.8 pouces 1373.0 x 964.3 x 454.2 mm
	Support non compris	41.9 x 28.2 x 3.7 pouces 1065.9 x 716.4 x 94.4 mm	46.4 x 30.7 x 4.1 pouces 1179.0 x 780.6 x 105.9 mm	54.0 x 34.9 x 4.2 pouces 1373.0 x 888.5 x 106.9 mm
Poids	Support y compris	51.1 livres / 23.2 kg	60.1 livres / 27.3 kg	90.1 livres / 40.9 kg
	Support non compris	42.9 livres / 19.5 kg	51.8 livres / 23.5 kg	78.2 livres / 35.5 kg
MODÈLES		42SL80 (42SL85-UA)	47SL80 (47SL85-UA)	55SL80 (55SL80-UB)
Dimensions (Largeur x Hauteur x Profondeur)	Support y compris	39.4 x 27.1 x 11.2 pouces 1001.2 x 688.7 x 286.5 mm	43.6 x 29.6 x 11.2 pouces 1109.6 x 752.7 x 286.5 mm	50.4 x 33.6 x 12.6 pouces 1279.0 x 853.3 x 320.2 mm
	Support non compris	39.4 x 24.5 x 1.7 pouces 1001.2 x 623.2 x 45.0 mm	43.6 x 26.9 x 1.7 pouces 1109.6 x 685.3 x 45.5 mm	50.4 x 30.7 x 1.8 pouces 1279.0 x 780.5 x 45.5 mm
Poids	Support y compris	54.8 livres / 24.9 kg	65.9 livres / 29.9 kg	82.0 livres / 37.2 kg
	Support non compris	46.0 livres / 20.9 kg	57.0 livres / 25.9 kg	70.5 livres / 32.0 kg
MODÈLES		42SL90 (42SL90-UA)	47SL90 (47SL90-UA)	
Dimensions (Largeur x Hauteur x Profondeur)	Support y compris	39.7 x 27.3 x 11.2 pouces 1009.2 x 694.5 x 286.5 mm	44.1 x 29.8 x 11.2 pouces 1119.6 x 757.1 x 286.5 mm	
	Support non compris:	39.7 x 24.8 x 1.1 pouces 1009.2 x 629.7 x 29.3 mm	44.1 x 27.2 x 1.1 pouces 1119.6 x 691.3 x 29.3 mm	
Poids	Support y compris	54.2 livres / 24.6 kg	62.8 livres / 28.5 kg	
	Support non compris:	44.3 livres / 20.1 kg	52.9 livres / 24.0 kg	
Alimentation requise Système de télévision Programmation Impédance de l'antenne externe		AC100-240V ~ 50/60Hz NTSC-M, ATSC, 64 & 256 QAM VHF 2 à 13, UHF 14 à 69, CATV 1 à 135, DTV 2 à 69, CADTV 1 à 135 75 ohm		
Environmental	Température de fonctionnement Humidité de fonctionnement	32 ~ 104°F (0 ~ 40°C) Inférieur à 80%		
	Température de stockage Humidité de stockage	-4 ~ 140°F (-20 ~ 60°C) Inférieur à 85%		

■ Les spécifications qui figurent ci-dessus peuvent être modifiées sans préavis.



Notez les numéros de modèle et de série de l'appareil qui figurent sur l'étiquette au dos du moniteur. Et inscrivez-les sur le dessus ou au verso de ce manuel.

MODÈLE _____

PUBLICATION PÉRIODIQUE _____

Un manuel avancé du propriétaire anglais, français et espagnol qui contient l'information sur les fonctionnalités de ces téléviseurs LG est disponible dans une version électronique sur le CD-ROM fourni. Pour lire ces fichiers, vous devrez utiliser un PC équipé d'un lecteur de CD-ROM.

Centre d'information à la clientèle LG

Pour toute question ou commentaire, accédez à www.lg.com ou appelez ;

1-888-542-2623 CANADA

1-800-243-0000 États-Unis, résidentiel

1-888-865-3026 États-Unis, Commercial

Enregistrez votre produit en ligne !

www.lg.com