

Kasutusjuhend
**IPS LED-MONITOR
(LED-MONITOR*)**

* LG LED-monitorid on LED-taustavalgustusega vedelkristallmonitorid.

Palun lugege ohutusteave enne toote kasutamist hoolikalt läbi.

31MU97
31MU97C
31MU97Z

SISUKORD

3 LITSENTS

4 MONTEERIMINE JA ETTEVALMISTAMINE

- 4 Lahtipakkimine
- 5 Toote ja nuppude kirjeldus
- 5 - Kuidas juhthoova nupp kasutada?
- 6 - Sisendi pistikupesa
- 7 Monitori teisaldamine ja tõstmine
- 8 Monitori paigaldamine
- 8 - Statiivi kokkupanek
- 9 - Lauale paigaldamine
- 9 - Statiivi kõrguse reguleerimine
- 10 - Nurga reguleerimine
- 10 - Kaablite korrastamine
- 11 - Pööramisfunktsioon
- 12 - Kensingtoni luku kasutamine
- 12 - Statiivi korpuse eraldamine
- 13 - Seinale kinnitamise plaadi paigaldamine
- 13 - Seinale kinnitamine

15 MONITORI KASUTAMINE

- 15 Ühendamine arvutiga
- 15 - HDMI-kaabli ühendamine
- 16 - (Mini) DisplayPorti ühendus
- 16 - Thunderbolti(⚡) ühendus
- 17 AV-seadmetega ühendamine
- 17 - HDMI-kaabli ühendamine
- 17 Välisseadmete ühendamine
- 17 - USB-kaabli ühendus - arvuti
- 19 - Kõrvaklappide ühendamine

20 KASUTAJA SEADED

- 20 Põhimenüü aktiveerimine
- 20 - Põhimenüü funktsioonid
- 21 Kasutaja seaded
- 21 - Menüü seaded
- 22 - Kuvasuhe
- 23 - Funktsioon
- 25 - PBP
- 27 - Pilt
- 29 - Värv
- 30 - Seaded
- 32 - Lähtesta

33 TÖRKEOTSING

35 TOOTE TEHNILISED ANDMED

- 37 Tehase tugirežiim
- 37 HDMI ajastus (Video)
- 37 Toite märgutuli

38 ÕIGE KEHAHOIAK

- 38 Õige kehahoiak monitori kasutamisel

LITSENTS

Igal mudelil on oma litsents. Litsentsi kohta lisateabe saamiseks külastage veebilehte www.lg.com.



The terms HDMI and HDMI High-Definition Multimedia Interface, and the HDMI logo are trademarks or registered trademarks of HDMI Licensing LLC in the United States and other countries.



VESA, VESA logo, Display Port Compliance Logo ja kaksikrežiimi seadmete Display Port Compliance Logo on organisatsiooni Video Electronics Standards Association registreeritud kaubamärgid.

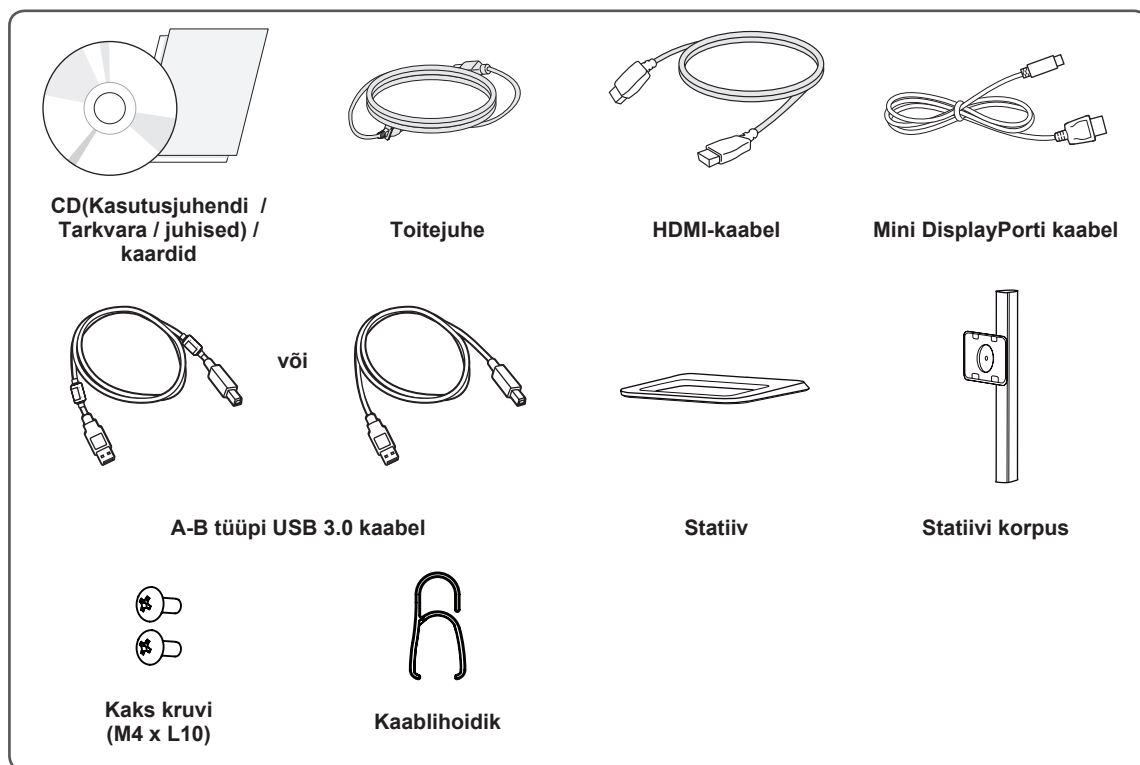


MaxxAudio ja täiendavad MAXX'i kaubamärgid on ettevõtte Waves Audio Ltd kaubamärgid ja/või registreeritud kaubamärgid.

MONTEERIMINE JA ETTEVALMISTAMINE

Lahtipakkimine

Enne toote kasutamist veenduge, et kõik alltoodud osad on karbis olemas. Kui mõni osa on puudu, võtke ühendust jaemüüjaga, kellelt seadme ostsite. Arvestage, et toode ja seotud osad võivad joonisel kujutatust mõnel määral erineda.



ETTEVAATUST

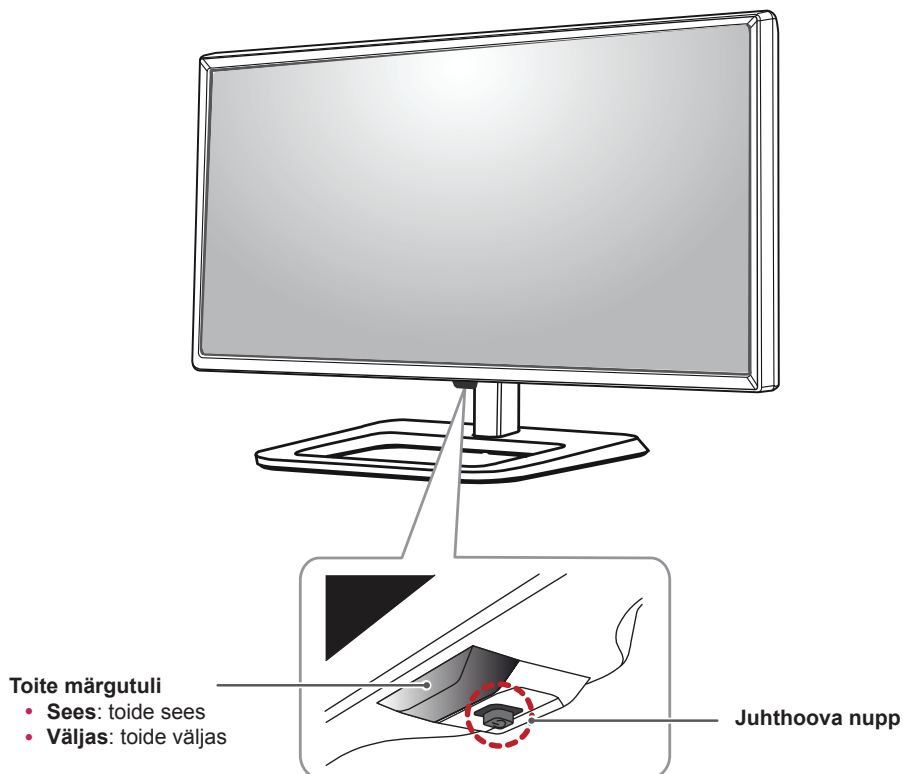
- Teie ohutuse ja toote talitluse tagamiseks kasutage alati originaalosasid.
- Toote garantii ei hüvita järeletehtud osadest põhjustatud kahjustusi või vigastusi.
- Soovitav on kasutada kaasasolevaid komponente.
- Kasutades üldiselt, LG heakskiiduta kaableid, ei pruugi ekraan pilti kuvada või esineda võib pildimüra.



MÄRKUS

- Osad võivad juhendi piltidel toodud osadest erineda.
- Toote omaduste täiustamiseks võidakse juhendis esitatud toote teavet ja tehnilisi andmeid eelnevalt ette teatamata muuta.
- Valikuliste tarvikute soetamiseks külastage elektroonikapoodi, veebimüügi keskkonda või pöörduge jaemüüja poole, kellelt te toote ostsite.
- Kaasasolev toitejuhe võib piirkonniti erineda.

Toote ja nuppude kirjeldus



Kuidas juhthoova nuppu kasutada?

Saate monitori funktsioone lihtsasti juhtida juhthoova nuppu vajutades või sõrmega vasakule/paremale liigutades.

Põhifunktsioonid

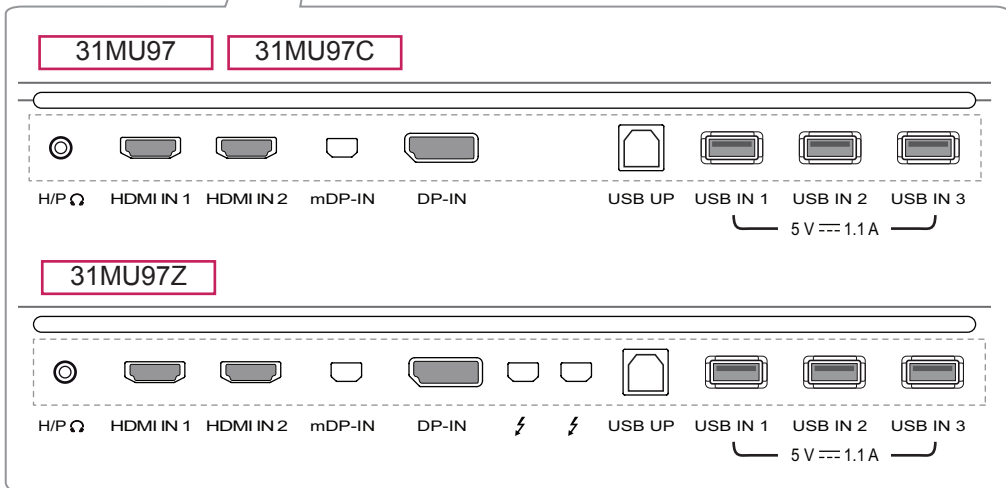
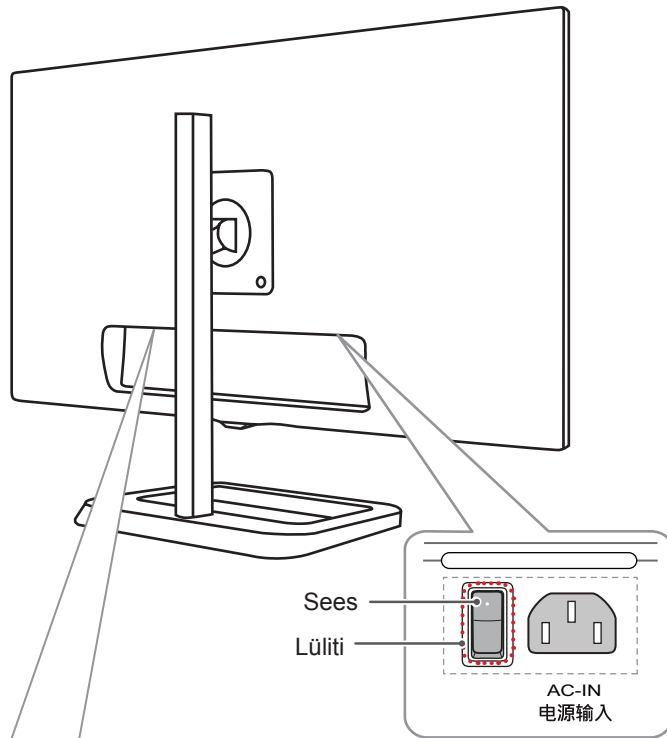
		Toite sisselülitamine	Monitori sisselülitamiseks vajutage juhthoova nuppu sõrmega üks kord.
		Toite väljalülitamine	Monitori väljalülitamiseks vajutage juhthoova nuppu sõrmega üks kord ja hoidke seda all.
		Helitugevuse juhtimine	Helitugevuse juhtimiseks liigutage juhthoova nuppu vasakule/paremale.



MÄRKUS

- Juhthoova nupp asub monitori all.
- Enne monitori sisselülitamist veenduge, et toote tagaküljel olev lüliti on sisse lülitatud.

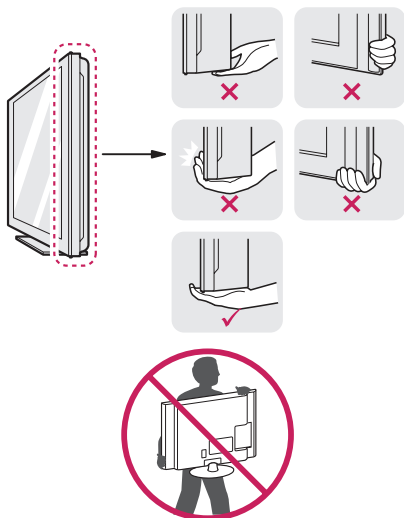
Sisendi pistikupesa



Monitori teisaldamine ja tõstmine

Monitori teisaldamisel või tõstmisel järgige alltoodud juhiseid, et vältida monitori kriimustamist või kahjustamist ning et tagada ohutu transportimine olenemata monitori kujust või suurusest.

- Enne monitori teisaldamist soovitame asetada monitori selle originaalkarpi või pakendisse.
- Enne monitori teisaldamist või tõstmist ühendage toitejuhe ja kõik muud kaablid lahti.
- Hoidke tugevalt kinni monitori korpuse alaosast ja külgedest. Ärge hoidke kinni paneelist.

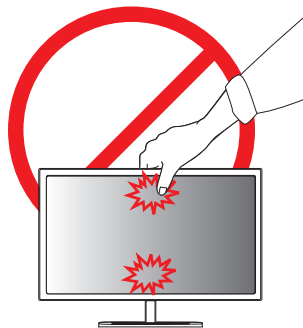


- Monitori hoides peab selle ekraan olema kriimustuste vältimiseks teie poole suunatud.
- Monitori transportides ärge raputage seda ega laske sel liigselt vibreerida.
- Monitori teisaldamisel hoidke monitori püstiasendis, ärge keerake ega kallutage monitori külili.

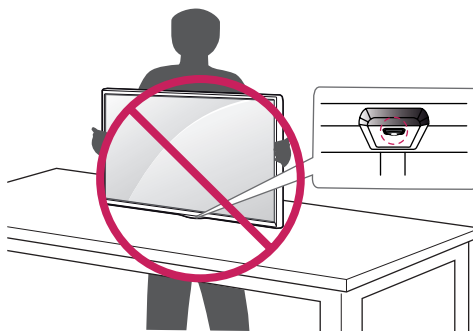


ETTEVAATUST

- Võimalusel vältige monitori ekraani puudutamist.
 - Ekraani puudutamise tagajärjel võivad ekraan ja mõned kujutiste loomiseks kasutatavad pikslid kahjustada saada.



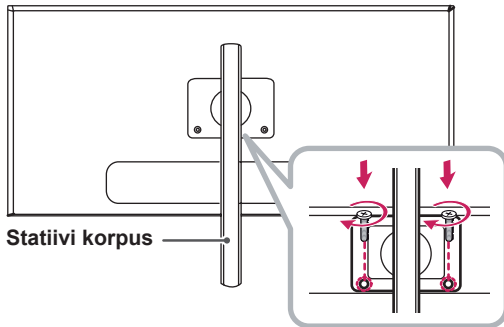
- Kasutades monitori paneeli ilma statiivi aluseta, võib juhthoova nupp põhjustada monitori ebastabiilset seisundit ja mahakukkumist, mille tagajärjel saab monitor kahjustada või tekitada inimvigastused. Lisaks võib see põhjustada tõrkeid juhthoova nupu töös.



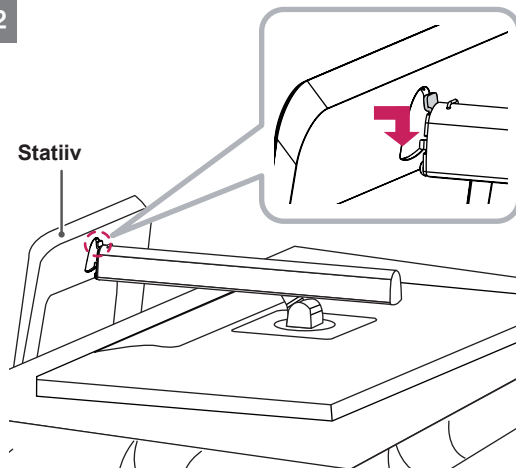
Monitori paigaldamine

Statiivi kokkupanek

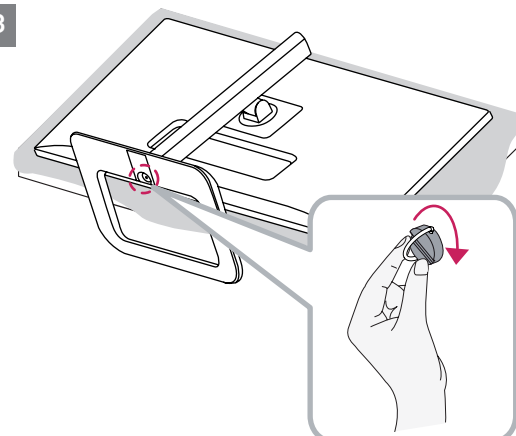
1



2



3



ETTEVAATUST

- Ekraani kriimustuste eest kaitsmiseks katke aluspind pehme riidega.
- Käesoleva dokumendi joonised tähistavad tüüpotseduure, mistõttu võivad joonised tegelikust tootest erineda.
- Ärge keerake kruvisid liiga tugevasti kinni, sest nii võib monitor viga saada. Sellisel viisil tekitatud kahjustused ei kuulu garantii korras hüvitamisele.
- Ärge kandke monitori tagurpidi, statiivi alusest kinni hoides. See võib põhjustada monitori statiivi küljest lahti tulemise ja vigastusi.
- Monitori tõstmisel või teisaldamisel ärge puudutage monitori ekraani. Monitori ekraanile avaldatav jõud võib ekraani kahjustada.

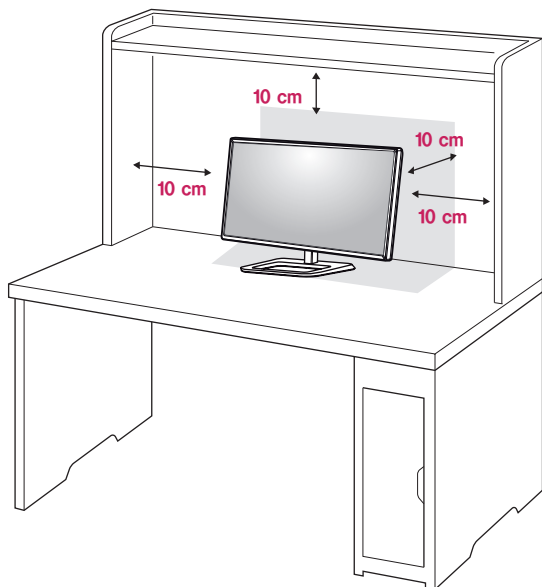


MÄRKUS

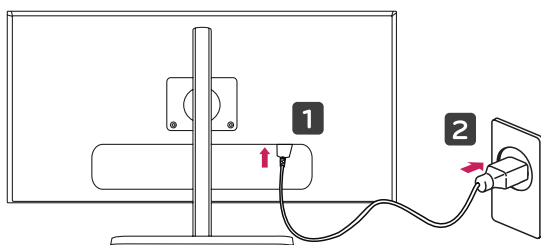
- Eemaldage statiiv selle kokkupanemise vastupidises järjekorras.

Lauale paigaldamine

- 1 Tõstke monitori ja asetage see lauale püstiasendis. Piisava õhutuse tagamiseks jätke monitori ja seina vahele vähemalt 10 cm.



- 2 Enne seinapistikusse ühendamist ühendage toitejuhe toote külge.



- 3 Monitori sisselülitamiseks vajutage monitori allosas olevat juhtkangi nuppu.

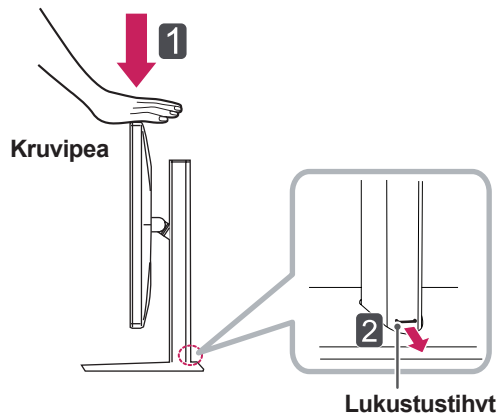


ETTEVAATUST

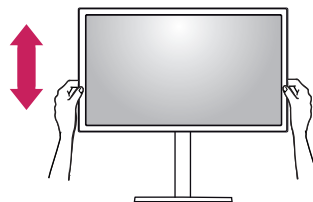
- Enne monitori teisaldamist või paigaldamist ühendage toitejuhe lahti. Esineb elektrilöögiolt.

Statiivi kõrguse reguleerimine

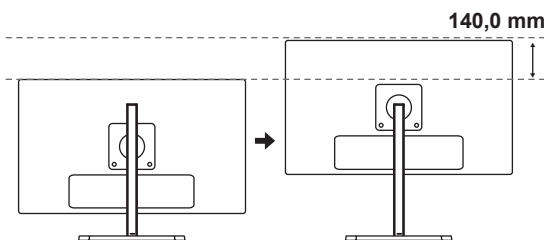
- 1 Asetage statiivi alusele kinnitatud monitor püstiasendis.
- 2 Lükake kruvipea alla ja tõmmake lukustustihvt välja.



- 3 Hoidke alati monitorist kinni mõlema käega ja monitori üle kontrolli omades.

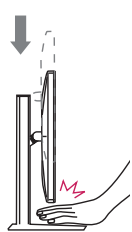


- 4 Kõrgust saab suurendada kuni 140,0 mm.



ETTEVAATUST

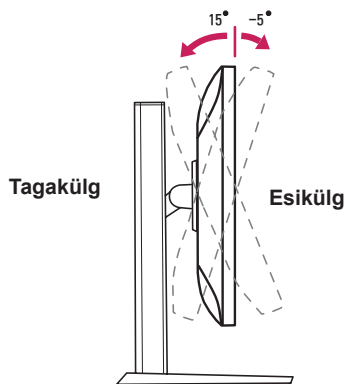
- Kui tihvt on eemaldatud, ei ole seda vaja kõrguse reguleerimiseks uuesti sisestada.

! HOIATUS

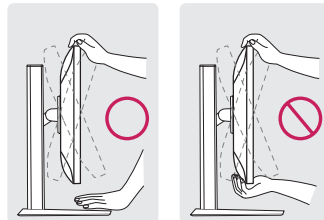
- Ekraani kõrguse muutmisel ärge pistke sõrmi ega kätt ekraani ja aluse (raami) vahele.

Nurga reguleerimine

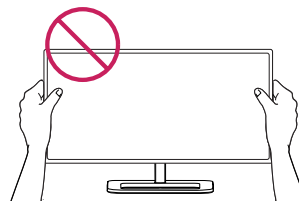
- 1 Asetage statiivi alusele paigaldatud monitor püstiasendisse.
- 2 Reguleerige ekraani nurka. Ekraani nurka saab mugava vaateasendi leidmiseks reguleerida ette- või tahapoole vahemikus -5° kuni 15° .

**! HOIATUS**

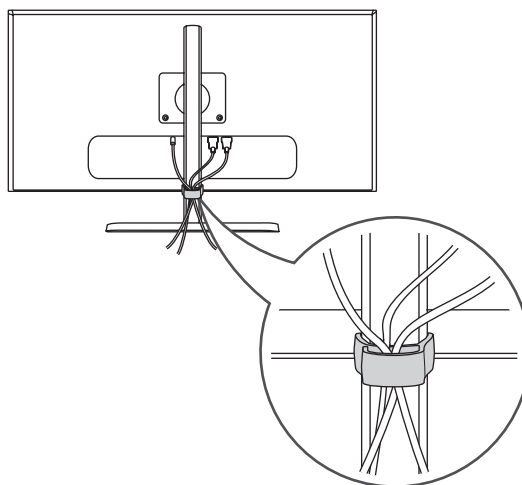
- Ekraani reguleerimisel sõrmede vigastamise vältimiseks ärge hoidke kinni monitori korpuse alumisest osast (vt joonist allpool).



- Monitori nurga reguleerimisel ärge puudutage ega vajutage ekraani.

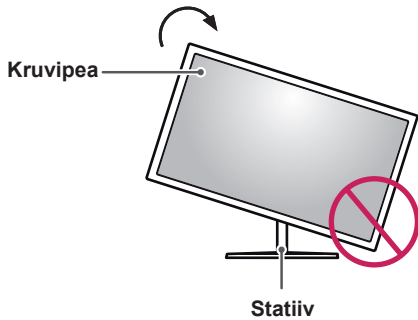
**Kaablite korrastamine**

Korrastage kaablid kaablihoidikut kasutades vastavalt joonisel näidatule.



Pööramisfunktsioon

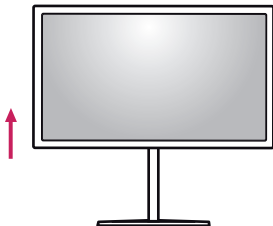
Pööramisfunktsioon võimaldab monitori 90 kraadi päripäeva pöörata.



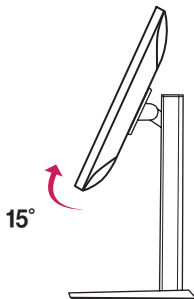
! HOIATUS

- Statiivi aluse kriimustamise vältimiseks veenduge, et monitori pöörlemisfunktsiooni kasutamisel ei puutu statiiv vastu monitori.

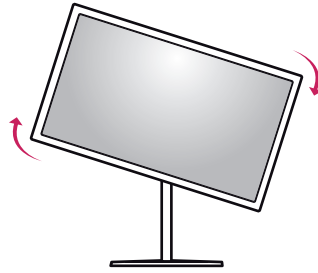
- 1 Tõstke monitor maksimaalsele kõrgusele.



- 2 Reguleerige monitori nurka noolega näidatud suunas vastavalt joonisele.



- 3 Pöörake monitori päripäeva vastavalt joonisele.



- 4 Paigaldamise lõpetamiseks pöörake monitori 90° vastavalt alltoodule.

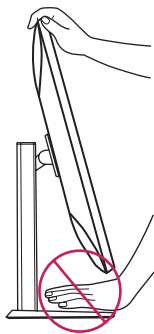


! MÄRKUS

- Kuva automaatse pööramise funktsiooni ei toetata.
- Kuva saab kergesti pöörata teie Windowsi operatsioonisüsteemis kasutatava kuva pööramise kiirklahviga. Pöörake tähelepanu sellele, et mõned Windowsi versioonid ja graafikakaardi draiverid võivad kasutada ekraani pöördetelje erinevaid seadeid või ei pruugi pöördetelge üldse toetada.
- Toetatud Windowsi versioonid: Windows 7 ja Windows 8.1
- Windowsi kuva pööramise kiirklahvid
 - 0°: Ctrl + Alt + ülesnoole klahv (↑)
 - 90°: Ctrl + Alt + vasaknoole klahv (←)
 - 180°: Ctrl + Alt + allanoole klahv (↓)
 - 270°: Ctrl + Alt + paremnoole klahv (→)

! HOIATUS

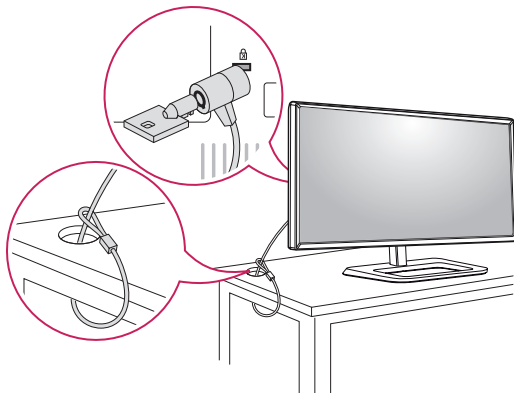
- Kui kaabel on ühendatud, olge monitori pööramisel ettevaatlik.
- Monitori pööramisel vigastuste tekkimise vältimiseks ärge asetage sõrmi monitori ja statiivi aluse vahele.

**Kensingtoni luku kasutamine**

Kensingtoni turvasüsteemi ühenduspistik asub monitori tagaosas.

Lisateavet Kensingtoni luku paigaldamise ja kasutamise kohta leiate selle juhendist ja veebiaadressilt <http://www.kensington.com>.

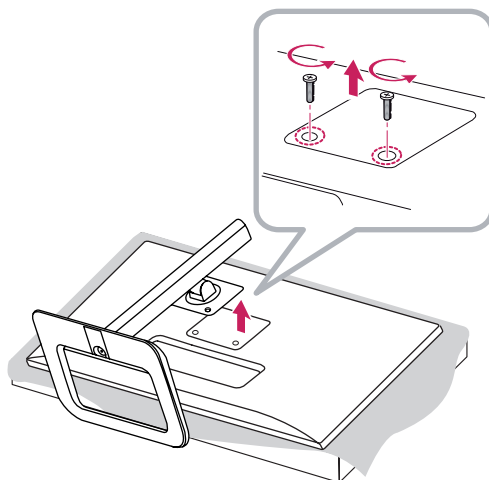
Ühendage monitori Kensingtoni turvasüsteemi kaabli abil laua külge.

**! MÄRKUS**

- Kensingtoni turvasüsteem on valikuline lisaseade. Valikulisi tarvikuid saate hankida elektroonikapoodidest.

Statiivi korpuse eraldamine

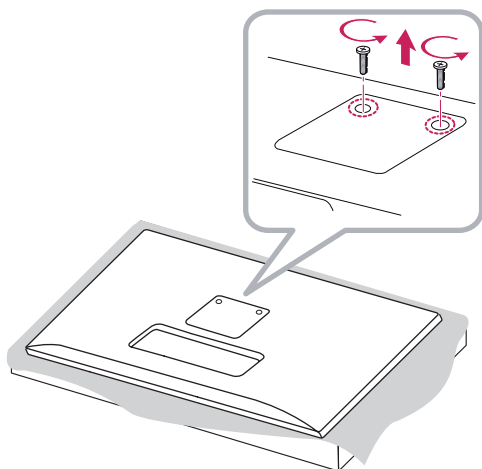
- 1 Asetage monitor nii, et ekraan jääb allapoole. Et kaitsta ekraani kriimustuste eest, katke aluspind pehme riidega.
- 2 Keerake kruvikeeraja abil lahti 2 kruvi ja eemaldage statiiv monitori küljest.



Seinale kinnitamise plaadi paigaldamine

Käesolev monitor vastab seinale kinnitamise plaadi või teiste ühilduvate seadmete tehnilistele andmetele.

- 1 Asetage ekraani esiosa allapoole. Ekraani kriimustuste eest kaitsmiseks katke aluspind pehme riidega.
- 2 Eemaldage kruvikeerajaga monitori tagaosas oleva seinakinnituse ülemised 2 kruvi.



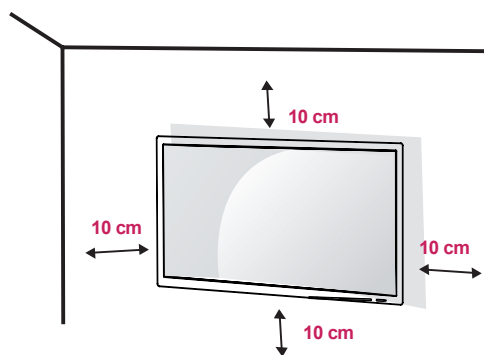
- 3 Asetage seinale kinnitamise plaat monitorile ning joondage see kruviavadega.
- 4 Kinnitage plaat monitori külge, keerates neli kruvi kruvikeerajaga kinni.

! MÄRKUS

- Seinale kinnitamise plaati müüakse eraldi.
- Paigaldamisega seotud lisateavet leiate seinale kinnitamise plaadi juhendist.
- Olge hoolikas, et seinale kinnitamise plaadi paigaldamisel liigset jõudu mitte rakendada, kuna see võib ekraani kahjustada.

Seinale kinnitamine

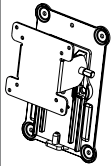
Piisava õhutuse tagamiseks jätke monitori ja seinaga ning kõigi külgede vahele vähemalt 10 cm. Üksikasjalikke paigaldusjuhiseid küsige kohalikust jaekauplusest. Lisaks leiate muudetava nurgaga kinnituskronsteini paigaldamise ja kasutamise kohta leiate teavet kronsteini juhendist.



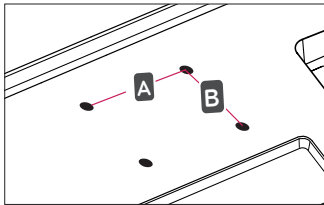
Monitori seinale kinnitamiseks paigaldage monitori tagaküljele (valikuline) seinakinnituskronstein. Veenduge, et seinakinnituskronstein on monitori ja seinaga tugevalt ühendatud.

- 1 Standardpikkusega kruvidest pikemaid kruvisid kasutades võite kahjustada toote sisemust.
- 2 VESA standardile mittevastavad kruvid võivad toodet kahjustada ja monitor võib maha kukkuda. LG Electronics ei vastuta mittestandardsete kruvide kasutamise tagajärjel tekkivate õnnetuste eest.

Seinakronstein (A x B)	100 x 100
Statiivi kruvi	M4 x L10
Vajaminevad kruvid	4
Seinale kinnitamise plaat (valikuline)	RW120



- Seinakronstein (A x B)



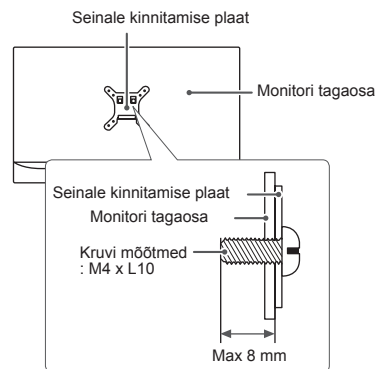
MÄRKUS

- Kasutage VESA standardile vastavaid kruvisid.
- Seinakinnituskomplekt sisaldab paigaldusjuhendit ja kõiki vajalikke osasid.
- Seinakinnituskronstein on valikuline tarvik. Valikulisi tarvikuid saate kohalikult edasimüüjalt.
- Iga kinnituskronsteini paigaldamisel võib vaja minna erineva pikkusega kruvisid. Kasutage õige pikkusega kruvisid.
- Lisateavet leiate seinakinnituskronsteini kasutusjuhendist.



ETTEVAATUST

- Elektrilöögi vältimiseks ühendage enne monitori teisaldamist või paigaldamist toitejuhe lahti.
- Kui monitor on paigaldatud lakke või kaldseinale, siis võib see maha kukkuda ja teid vigastada. Kasutage heaks kiidetud LG seinakinnitus ja võtke ühendust edasimüüja või kvalifitseeritud personaliga.
- Ärge keerake kruvisid liiga tugevasti kinni, sest nii võib monitor viga saada. Sellisel viisil tekitatud kahjustused ei kuulu garantii korras hüvitamisele.
- Kasutage seinakinnituskronsteini ja kruvisid, mis vastavad VESA standardile. Valede osade kasutusest või väärkasutusest tingitud kahjustused ei kuulu garantii korras hüvitamisele.
- Monitori tagaosast mõõtes peab kõikide paigaldatavate kruvide pikkuseks olema maksimaalselt 8 mm.



MONITORI KASUTAMINE

- Järgmised juhised põhinevad mudelil 31MU97Z. Käesoleva juhendi pildid võivad tegelikust tootest erineda.

Vajutage juhtkangi nuppu, et liikuva valikusse Menu (Menüü) → Easy control (Lihtne juhtimine) → Input (Sisend) ning seejärel valige sisend.



ETTEVAATUST

- Ärge hoidke sõrme ekraanil. See võib ekraanipilti moonutada.
- Ekraanil ei tohi pikka aega olla liikumatu kujutis. See võib tekitada „sissepõlemiseefekti“. Võimaluse korral kasutage ekraanisäästjat.



MÄRKUS

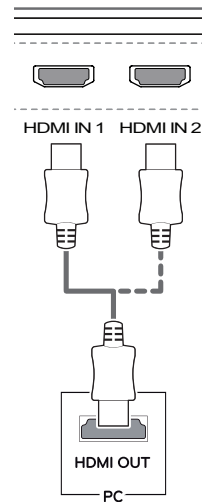
- Ühendage toitejuhe maandatud (3-avalisse) pikendusjuhtme pesa või maandatud seinakontakti.
- Kui toatemperatuur on madal, võib monitori ekraanipilt sisselülitamisel veidi väreleda. See on tavaline.
- Mõnikord võivad ekraanile ilmuda punased, rohelised või sinised laigud. See on tavaline.

Ühendamine arvutiga

- Monitor toetab isehäälestusfunktsiooni (*Plug & Play).
- * Plug & Play: funktsioon seadmete ühendamiseks arvutiga ilma kasutajapoolse seadistuse või draiverite installimiseta.

HDMI-kaabli ühendamine

Edastab digitaalsed video- ja helisignaalid arvutist monitori. Ühendage arvuti monitoriga, kasutades HDMI-kaablit vastavalt alltoodud joonisele.



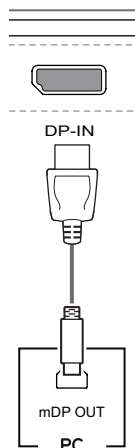
ETTEVAATUST

- Kasutage kindlasti tootega kaasasolevat HDMI-kaablit. Vastasel juhul võivad seadme töös tekkida tõrked.
- Arvuti ühendamisel monitoriga HDMI-kaabli abil võib põhjustada probleeme seadme ühilduvusega.
- DVI-HDMI / DP (DisplayPort)-HDMI kaabli kasutamisel võivad tekkida probleemid ühilduvusega.
- Kasutage sertifitseeritud kaablit, millele on kinnitatud HDMI logo. Kui te ei kasuta sertifitseeritud HDMI-kaablit, ei pruugita ekraanil pilti kuvada või võib esineda viga ühenduse loomisel.
- Soovituslikud HDMI-kaabli tüübid
 - High-Speed HDMI[®]/TM-kaabel
 - High-Speed HDMI[®]/TM-kaabel Ethernetiga

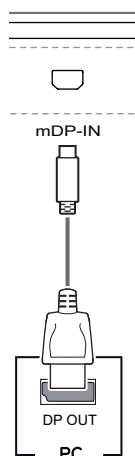
(Mini) DisplayPorti ühendus

Edastab digitaalsed video- ja helisignaale arvutist monitori. Ühendage monitor arvutiga kasutades Display Port'i kaablit vastavalt alltoodud joonisele.

DisplayPort



Mini DisplayPort



! MÄRKUS

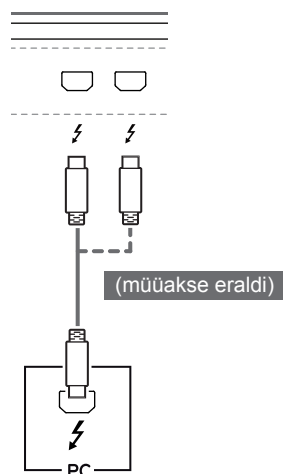
- Arvuti DP (DisplayPort)-versioonist tulenevalt võib video- või audioväljund puududa.
- Kasutage kindlasti tootega kaasasolevat Mini DisplayPorti kaablit. Vastasel juhul võivad seadme töös tekkida tõrked.
- Kasutades üldiselt, LG heakskiiduta kaableid, ei pruugi ekraan pilti kuvada või esineda võib pildimüra.

Thunderbolti(⚡) ühendus

Saate Thunderbolti pordi kaudu ühendada monitoriga suure eraldusvõimega kuvar või suure jõudlusega andmeseade.

Ühendage välisseade monitoriga Thunderbolti kaabliga vastavalt alltoodule.

31MU97Z



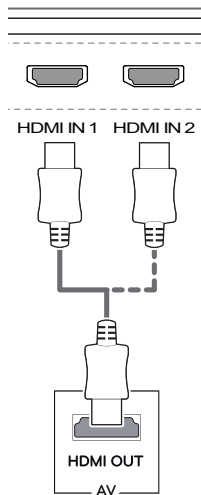
! MÄRKUS

- Iga pordi maksimaalne andmeülekande kiirus on 20 Gb/s.
- Kasutage kindlasti heakskiidetud Thunderbolti (⚡) kaablit. Vastasel juhul võivad seadme töös tekkida tõrked.
- Thunderbolti (⚡) toetatakse Windows 7, Windows 8.1 ja Maci toodete puhul.
- Maci tooted ei pruugi toetada soovituslikku eraldusvõimet või mõningaid funktsioone. Lisateavet lugege graafikakaardi tugiteabe kaardilt, mida saab hankida tootest eraldi.
- Võimalas kasutada kahe monitori määramiseks liidest Thunderbolt (⚡) ja pürgühenduse tehnoloogiat sõltub teie videokaardi jõudlusest.

AV-seadmetega ühendamine

HDMI-kaabli ühendamine

HDMI edastab digitaalseid video- ja helisignaale teie AV-seadmest monitori. Ühendage oma AV-seade monitoriga kasutades HDMI-kaablit vastavalt alltoodud joonisele.



MÄRKUS

- Kasutage kindlasti tootega kaasasolevat HDMI-kaablit. Vastasel juhul võivad seadme töös tekkida tõrked.
- DVI-HDMI / DP (DisplayPort)-HDMI kaabli kasutamisel võivad tekkida probleemid ühilduvusega.
- Kasutage sertifitseeritud kaablit, millele on kinnitatud HDMI logo. Kui te ei kasuta sertifitseeritud HDMI-kaablit, ei pruugita ekraanil pilti kuvada või võib esineda viga ühenduse loomisel.
- Soovituslikud HDMI-kaabli tüübid
 - High-Speed HDMI[®]1[™]-kaabel
 - High-Speed HDMI[®]1[™]-kaabel Ethernetiga

Välisseadmete ühendamine

USB-kaabli ühendus - arvuti

Toote USB-port toimib USB-jaoturina.



MÄRKUS

- Enne toote kasutamist veenduge, et installitud on Windowsi operatsioonisüsteemi kõige uuem remondipakett.
- Välisseadmeid müüakse eraldi.
- USB-porti saab ühendada klaviatuuri, hiire või USB-seadme.



ETTEVAATUST

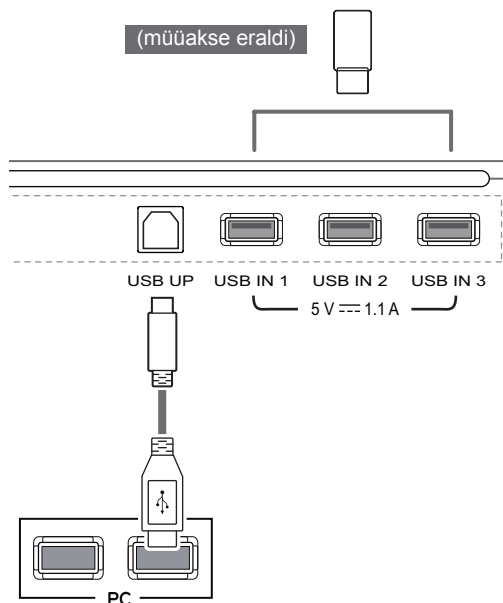
<Ettevaatusabinõud USB-seadme kasutamisel>

- USB-seade, millesse on installitud automaatne tuvastamisprogramm või mis kasutab eraldi draiverit, ei pruugi olla tuvastatav.
- Mõningad USB-seadmed ei pruugi olla toetatud või ei pruugi seadmed õigesti toimida.
- USB-jaoturit ja kõvaketast on soovitatav kasutada ajal, mil toide on sisse lülitatud. (Kui toide on ebapiisav, ei pruugi USB-seade olla korralikult tuvastatav.)

HDMI/(Mini) DisplayPort ühendus

USB 3.0 kasutamiseks ühendage toote A-B tüüpi USB 3.0 kaabel arvutiga.

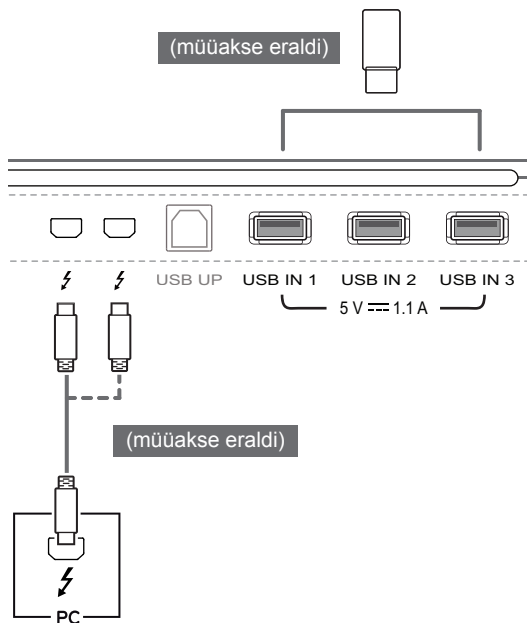
USB IN-porti ühendatud välisseadmeid on võimalik arvuti kaudu juhtida.

**Thunderbolti (⚡) ühendus**

USB IN-porti ühendatud välisseadmeid on võimalik arvuti kaudu juhtida.

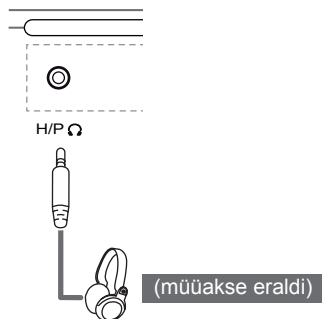
Kui muudate menüü sisendit ajal, mil seadmes on Thunderbolti porti kaudu loodud ühendust, ei pruugi USB-porti kaudu ühendatud seade korralikult toimida.

31MU97Z



Kõrvaklappide ühendamine

Välisseadmete monitoriga ühendamine kõrvaklappide pordi kaudu. Ühendage vastavalt alltoodule.

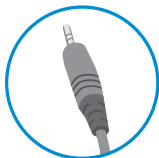


! MÄRKUS

- Välisseadmeid müüakse eraldi.
- Kui te kasutate [nurga all olevaid] kõrvaklappide, võib see tekitada probleeme mõne teise välisseadme monitoriga ühendamisel. Seepärast on soovitatav kasutada [otseseid] kõrvaklappide.



Nurga all olev



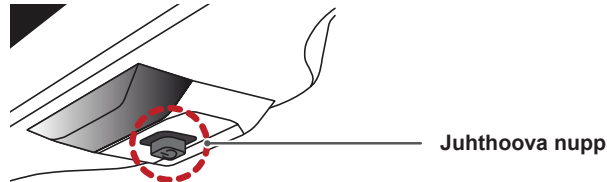
Otsene

- Arvuti ja välisseadme heliseadetest tulenevalt võivad kõrvaklappide ja kõlari funktsioonid olla piiratud.

KASUTAJA SEADED

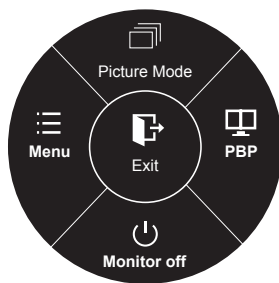
Põhimenüü aktiveerimine

- 1 Vajutage juhtkangi nuppu monitori allosas.
- 2 Liigutage seadete seadistamiseks juhtkangi üles/alla (▲/▼) ja vasakule/paremale (◀/▶).
- 3 Põhimenüüst väljumiseks vajutage veel korra juhtkangi nuppu.



Nupp	Menüü olek	Kirjeldus
	Põhimenüü välja lülitatud	Võimaldab põhimenüüd kasutada.
	Põhimenüü sisse lülitatud	Väljub põhimenüüst (Nupu allhoidmine monitori väljalülitamiseks: saate monitori seal moel igal ajal välja lülitada, sh ka juhul, kui ekraanimenüü on sisse lülitatud)
	◀ Põhimenüü välja lülitatud	Reguleerib monitori helitugevust.
	◀ Põhimenüü sisse lülitatud	Siseneb menüü funktsioonidesse.
	▶ Põhimenüü välja lülitatud	Reguleerib monitori helitugevust.
	▶ Põhimenüü sisse lülitatud	Siseneb PBP funktsiooni.
	▲ Põhimenüü välja lülitatud	Võimaldab põhimenüüd kasutada.
	▲ Põhimenüü sisse lülitatud	Avab pildirežiimi funktsiooni.
	▼ Põhimenüü välja lülitatud	Võimaldab põhimenüüd kasutada.
	▼ Põhimenüü sisse lülitatud	Lülitab monitori välja.

Põhimenüü funktsioonid



● Long press: Monitor off

Põhimenüü	Kirjeldus
Menu (Menüü)	Konfigureerib ekraani seadeid.
Picture Mode (Pildirežiim)	Optimeerib ekraani pildirežiimi jaoks.
PBP	Kuvab kahe sisendrežiimi kuvasid ühel monitoril.
Monitor off (Monitor välja)	Lülitab monitori välja.
Exit (Välju)	Väljub põhimenüüst.

Kasutaja seaded

Menüü seaded

- 1 **OSD menu** (Ekraanimenüü) vaatamiseks vajutage **juhthoova nuppu** monitori allosas ja sisenege valikusse **Menu** (Menüü).
- 2 Konfigureerige valikuid juhtkangi üles/alla/vasakule/paremale liigutades.
- 3 Menüüs üles liikumiseks või teiste menüüelementide seadistamiseks liigutage juhtkangi ◀ või vajutage (● / OK) juhtkangi.
- 4 Kui soovite ekraanimenüüst väljuda, liigutage juhtkangi ◀ kuni väljumiseni.
 - Menüüsse sisenemisel kuvatakse ekraani alumises paremas nurgas juhised nupu kasutamise kohta.



Easy control



Function



PBP



Screen



Settings



Reset

Alltoodud tabel sisaldab iga valiku kirjeldust.

Menüü		Kirjeldus
Easy control (Lihtne juhtimine)	Brightness (Heledus)	Reguleerib värvi kontrastsust ja heledust ekraanil.
	Contrast (Kontrastsus)	
	Volume (Helitugevuse juhtimine)	Reguleerib helitugevust.
	<div style="border: 1px solid black; padding: 5px;"> <p>! MÄRKUS</p> <ul style="list-style-type: none"> • Saate reguleerida olekuks Mute (Hääletu) / Unmute (Taasta heli) liigutades juhtkangi nuppu ▼ menüüs Volume (Helitugevus). </div>	
	Input (Sisend)	Valib sisendrežiimi.
Ratio (Kuvasuhe)	Reguleerib ekraani kuvasuhet.	
Function (Funktsioon)		Reguleerib MaxxAudio seadeid, funktsiooni Picture Mode (Pildirežiim), Dual Color Space (Kahe värvi ruum) ja SUPER ENERGY SAVING (Superenergiasääst).
PBP	PBP	Kuvab kahe sisendrežiimi kuvasid ühel monitoril.
Screen (Ekraan)	Picture (Pilt)	Reguleerib ekraani teravust, musta taset ja reageerimisaega.
	Color (Värv)	Reguleerib gammat, värvi temperatuuri, punast, rohelist, sinist ja kuut värvi.
Settings (Seaded)		Reguleerib valikuid Language (Keel), Power LED (Toite märgutuli), Automatic Standby (Automaatne ooterežiim), DisplayPort 1.2, DisplayPort EQ ja OSD Lock (ekraanimenüü lukk).
Reset (Lähtesta)		Naaseb vaikeseadetele.
◀	Exit (Välju)	Sulgeb ekraanimenüü.

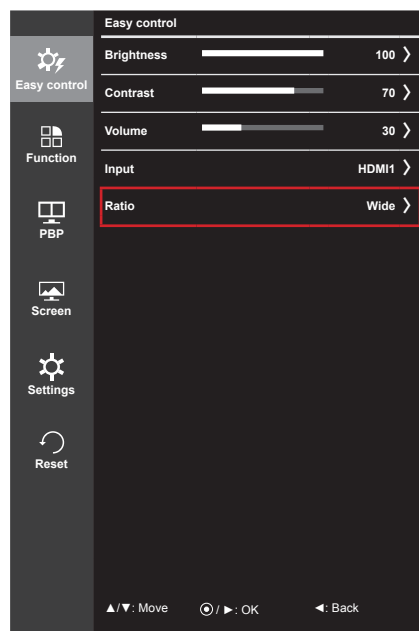


ETTEVAATUST

- Teie monitori ekraanikuva (OSD, On Screen Display) võib käesolevas juhendis näidatust veidi erineda.

Kuvasuhe

- 1 **OSD menu** (Ekraanimenüü) vaatamiseks vajutage **juhthoova nuppu** monitori allosas ja sisenege valikusse **Menu** (Menüü).
- 2 Liigutage juhtkangi ja liikuge valikusse **Easy control > Ratio** (Lihtne juhtimine > Kuvasuhe).
- 3 Konfigureerige valikuid järgides ekraani allosas paremal esitatavaid juhiseid.
- 4 Menüüs üles liikumiseks või teiste menüüelementide seadistamiseks liigutage juhtkangi ◀ või vajutage (⊙) / OK juhtkangi.
- 5 Kui soovite ekraanimenüüst väljuda, liigutage juhtkangi ▶ kuni väljumiseni.



Alltoodud tabel sisaldab iga valiku kirjeldust.

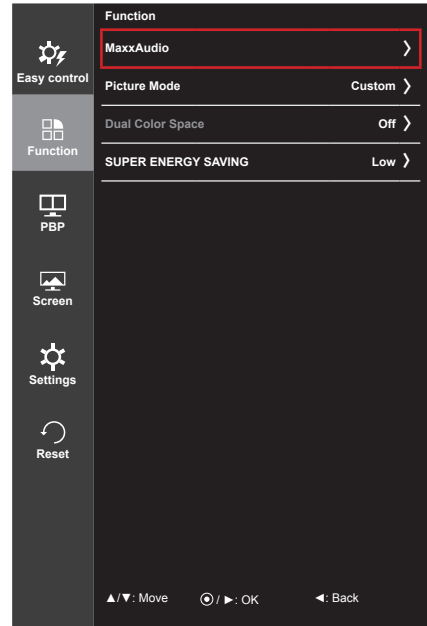
Menu (Menüü) > Easy control (Lihtne juhtimine) > Ratio (Kuvasuhe)	Kirjeldus
Wide (Lai)	Kuvab videot laiekraanil olenemata videosignaali sisendist.
Original (ALGNE)	Kuvab videot vastavalt sisendvideo signaali kuvasuhtele.
1:1	Kuvasuhet ei ole algsest suurusest erinevaks reguleeritud.

! MÄRKUS

- Soovitusliku eraldusvõime korral võib kuva valikute Wide (Laiekraan), Original (Algne suurus) ja 1:1 puhul olla sama.
 - Soovituslik eraldusvõime mDP (Mini DisplayPort), DP (DisplayPort) ja Thunderbolt (⚡) puhul: 4096 x 2160
 - Soovituslik eraldusvõime HDMI puhul: 3840 x 2160
- Kuvasuhe on ülerealaotuse signaali puhul keelatud.


Funktsioon

- 1 **OSD menu** (Ekraanimenüü) vaatamiseks vajutage **juhthoova nuppu** monitori allosas ja sisenege valikusse **Menu** (Menüü).
- 2 Liikuge juhtkangi liigutades valikuni **Function** (Funktsioon).
- 3 Konfigureerige valikuid järgides ekraani allosas paremal esitatavaid juhiseid.
- 4 Menüüs üles liikumiseks või teiste menüüelementide seadistamiseks liigutage juhtkangi ◀ või vajutage (⊙ / OK) juhtkangi.
- 5 Kui soovite ekraanimenüüst väljuda, liigutage juhtkangi ▶ kuni väljumiseni.



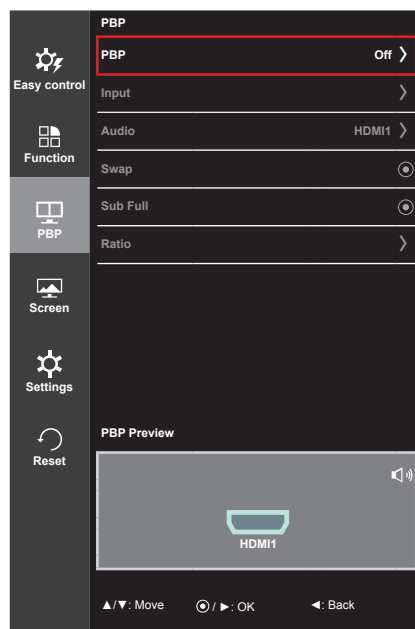
Alltoodud tabel sisaldab iga valiku kirjeldust.

Menu (Menüü) > Function (Funktsioon)	Kirjeldus		
MaxxAudio	MaxxAudio	On (Sees)	MaxxAudio® Waves'ilt, auhinna Technical GRAMMY Award® saaja, on stuudiokvaliteediga helitööriistade komplekt suurepärase kuulamiskogemuse tagamiseks.
		Off (Väljas)	Lülitab MaxxAudio funktsiooni välja.
	MaxxAudio Settings (MaxxAudio seaded)	Kasutaja saab helikvaliteeti käsitsi seadistada.	
		MaxxBass	Bassi täiustamine.
		MaxxTreble	Kõrgete toonide täiustamine.
		MaxxDialog	Dialogi täiustamine.
		Maxx3D	Täiustab kolmedimensioonilist heliefekti.
	Reset (Lähtesta)	Lähtestab helikvaliteedi vaikeseadetele.	
	Midnight Mode (Kesköine režiim)	Saate rikkalikku ja terviklikku heli madala helitugevusega nautida.	

Menu (Menüü) > Function (Funktsioon)	Kirjeldus	
Picture Mode (Pildirežiim)	Custom (Kohandatud)	Võimaldab kasutajal iga elementi reguleerida. Põhimenüü värvirežiimi saab reguleerida.
	sRGB	Standardne RGB-värvusruum monitorile ja printerile.
	AdobeRGB	Palju suurem värvusruum, kui seda on sRGB. See valik sobib piltide printimiseks.
	DCM Sim.	Kuva röntgenpiltide vaatamiseks optimeerimine. Saate ekraanikuva menüüs ekraani heledamaks muuta.
	 MÄRKUS <ul style="list-style-type: none"> Käesolev toode on heakskiidetud IT-tootena ja mitte meditsiiniseadmena kasutamiseks. See on ette nähtud ainult kontoris kasutamiseks. (Seda võib kasutada õpetegevuses ja viitena, kuid mitte meditsiiniliseks diagnoosimiseks.) 	
	DCI-P3 Sim.	Sobib digitaalvideote vaatamiseks.
	Reader (Lugeja)	Kuva optimeerimine dokumentide vaatamiseks. Saate ekraanikuva menüüs ekraani heledamaks muuta.
	Calibration 1 (Kalibreerimine 1)	Reguleerib viimati kalibreeritud ekraani.
	Calibration 2 (Kalibreerimine 2)	Reguleerib eelnevalt kalibreeritud ekraani.
Dual Color Space (Kahe värvi ruum)	Off (Väljas)	Lülitab funktsiooni Dual Color Space (Kahe värvi ruum) välja.
	sRGB	Seadistab ekraanil vasakul olevat valikut sRGB Picture Mode (sRGB pildirežiim).
	AdobeRGB	Seadistab ekraanil vasakul olevat valikut Adobe Picture Mode (Adobe'i pildirežiim).
	DCI-P3 Sim.	Seadistab valiku DCI-P3 Sim. Picture Mode (Pildirežiim) ekraanil vasakul.
	Calibration 1 (Kalibreerimine 1)	Seadistab ekraanil vasakul olevat valikut Calibration 1 Picture Mode (Kalibreerimise 1 pildirežiim).
	Calibration 2 (Kalibreerimine 2)	Seadistab ekraanil vasakul olevat valikut Calibration 2 Picture Mode (Kalibreerimise 2 pildirežiim).
SUPER ENERGY SAVING	High (Kõrge)	Säästab energiat, kasutades kõrgtõhusat SUPER ENERGY SAVING-funktsiooni.
	Low (Madal)	Säästab energiat kasutades vähetõhusat SUPER ENERGY SAVING-funktsiooni.
	Off (Väljas)	Lülitab SUPER ENERGY SAVING-funktsiooni välja.

PBP

- 1 **OSD menu** (Ekraanimenüü) vaatamiseks vajutage **juhthoova nuppu** monitori allosas ja sisenege valikusse **Menu** (Menüü).
- 2 Liikuge juhtkangi liigutades valikuni **PBP**.
- 3 Konfigureerige valikuid järgides ekraani allosas paremal esitatavaid juhiseid.
- 4 Menüüs üles liikumiseks või teiste menüüelementide seadistamiseks liigutage juhtkangi ◀ või vajutage (⊙ / OK) juhtkangi.
- 5 Kui soovite ekraanimenüüst väljuda, liigutage juhtkangi ◀ kuni väljumiseni.



Alltoodud tabel sisaldab iga valiku kirjeldust.

Menu (Menüü) > PBP	Kirjeldus					
PBP	Kuvab kahe sisendrežiimi kuvasid ühel monitoril.					
	PBP ühendus		Alamkuva (Parem)			
			HDMI 1	HDMI 2	(Mini) DisplayPort	Thunderbolt (⚡) (Ainult mudel 31MU97Z)
	Põhikuva (Vasak)	HDMI 1	-	○	X	X
		HDMI 2	○	-	X	X
(Mini) DisplayPort		○	○	-	X	
	Thunderbolt (⚡) (Ainult mudel 31MU97Z)	○	○	X	-	
Input (Sisend)	Main (Peamine)	Valib põhikuva videosignaali sisendi.				
	Sub (Alam)	Valib alamkuva videosignaali sisendi.				
Audio (Heli)	Vahetab PBP-režiimi audioväljundit.					
Swap (Vahetamine)	Vahetab PBP-režiimi põhikuva ja alamkuva vahel.					
Sub Full (Alam täis)	Muudab PBP-režiimi alamkuva laiekraaniks.					

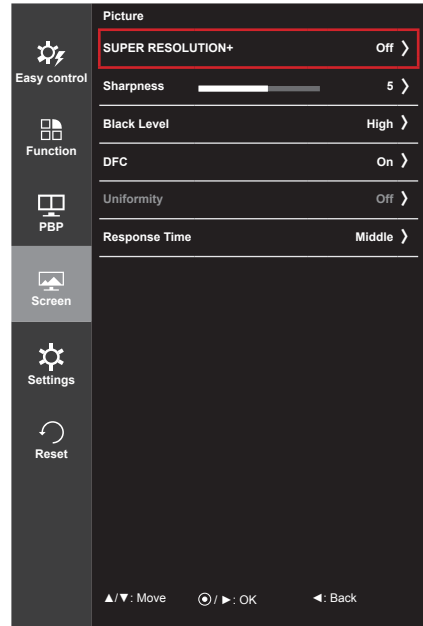
Menu (Menüü) > PBP	Kirjeldus		
Wide/Original (Lai/esialgne)	Reguleerib põhi- või alamkuva kuvasuhet.		
	Main (Peamine)	Wide (Lai)	Kuvab videot vastavalt PBP-kuvale, seda olenemata videosignaali sisendist.
		Original (Algne)	Kuvab videot PBP-ekraani videosignaali sisendi kuvasuhtes.
	Sub (Alam)	Wide (Lai)	Kuvab videot vastavalt PBP-kuvale, seda olenemata videosignaali sisendist.
Original (Algne)		Kuvab videot PBP-ekraani videosignaali sisendi kuvasuhtes.	

**MÄRKUS**

- Kui PBP-režiimi olekuks on Off (Väljas), deaktiveeritakse menüüd Input (Sisend), Audio (Heli), Swap (Vahtamine), Sub Full (Alam täis) ja Ratio (Kuvasuhe). Menüü Ratio (Kuvasuhe) valikud Main/Sub (Peamine/alam) deaktiveeritakse, kui signaali ei ole.
- PBP-režiimi optimaalne eraldusvõime määratakse PBP-režiimi seadistamisel automaatselt.


Pilt

- 1 **OSD menu** (Ekraanimenüü) vaatamiseks vajutage **juhthoova nuppu** monitori allosas ja sisenege valikusse **Menu** (Menüü).
- 2 Liikuge juhtkangi liigutades valikuni **Screen > Picture** (Ekraan > Pilt).
- 3 Konfigureerige valikuid järgides ekraani allosas paremal esitatavaid juhiseid.
- 4 Menüüs üles liikumiseks või teiste menüüelementide seadistamiseks liigutage juhtkangi ◀ või vajutage (⊙ / OK) juhtkangi.
- 5 Kui soovite ekraanimenüüst väljuda, liigutage juhtkangi ◀ kuni väljumiseni.



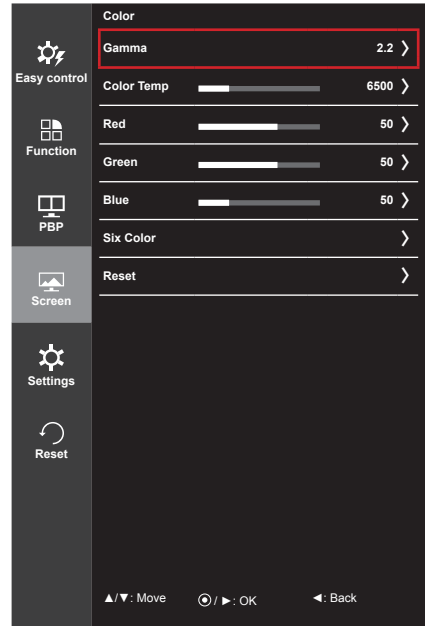
Alltoodud tabel sisaldab iga valiku kirjeldust.

Menu (Menüü) > Screen (Ekraan) > Picture (Pilt)	Kirjeldus				
SUPER RESOLUTION+ (SUPER ERALDUSVÕIME+)	<p>Suurendamisest tingitud pildikvaliteedi halvenemist (nt hägune fookus või hägused servad) aitab pilditäiustustehnoloogia vähendada selliselt, et eraldusvõimet ei seata ohtu isegi piltide suurendamise ajal, tagades selge pildi.</p> <div style="border: 1px solid black; padding: 5px; margin-top: 10px;"> <p>! MÄRKUS</p> <ul style="list-style-type: none"> • Kuna tegemist on madala lahutusvõimega piltide teravuse suurendamise funktsiooniga, ei ole seda funktsiooni soovitatav tavateksti või töölaua ikoonide puhul kasutada. Vastasel juhul võib tulemuseks olla soovimatult kõrge teravuse väärtus. </div>				
Sharpness (Teravus)	Reguleerib ekraani teravust.				
Black level (Musta tase)	<p>Seadistab kõrvalekalde taset (ainult HDMI puhul).</p> <ul style="list-style-type: none"> • Offset (Kõrvalekalle): videosignaalile viidates on tegemist tumedaima värviga, mida monitor saab kuvada. 				
	<table border="1" style="width: 100%;"> <tr> <td>High (Kõrge)</td> <td>Ekraanipilt muutub heledamaks.</td> </tr> <tr> <td>Low (Madal)</td> <td>Ekraanipilt muutub tumedamaks.</td> </tr> </table>	High (Kõrge)	Ekraanipilt muutub heledamaks.	Low (Madal)	Ekraanipilt muutub tumedamaks.
High (Kõrge)	Ekraanipilt muutub heledamaks.				
Low (Madal)	Ekraanipilt muutub tumedamaks.				
DFC	Reguleerib heledust automaatselt vastavalt ekraanile.				

Menu (Menüü) > Screen (Ekraan) > Picture (Pilt)	Kirjeldus								
Uniformity (Ühtne)	Reguleerib pildi ühtsust.  MÄRKUS <ul style="list-style-type: none"> • Menüü Uniformity (Ühtne) aktiveeritakse ainult režiimides Custom (Kohandatud), sRGB ja Adobe RGB. Valiku Uniformity (Ühtne) aktiveerimine võib pildi üldist heledust vähendada. 								
Response Time (Reageerimisaeg)	Seadistab kuvatavate piltide reageerimisaja vastavalt ekraani kiirusele. Tavakeskkonnas on soovituslik kasutada väärtust Middle (Keskmine). Kiiresti liikuva pildi puhul on soovituslik kasutada väärtust High (Kõrge). Kui väärtuseks seadistatakse High (Kõrge), võib see põhjustada püsikujutise tekkimist. <table border="1" data-bbox="401 550 1270 749"> <tr> <td data-bbox="401 550 535 606">High (Kõrge)</td> <td data-bbox="535 550 1270 606">Seadistab reageerimisaja väärtuseks High (Kõrge).</td> </tr> <tr> <td data-bbox="401 606 535 662">Middle (Keskmine)</td> <td data-bbox="535 606 1270 662">Seadistab reageerimisaja väärtuseks Middle (Keskmine).</td> </tr> <tr> <td data-bbox="401 662 535 718">Low (Madal)</td> <td data-bbox="535 662 1270 718">Seadistab reageerimisaja väärtuseks Low (Madal).</td> </tr> <tr> <td data-bbox="401 718 535 749">Off (Välja)</td> <td data-bbox="535 718 1270 749">Ei kasuta reageerimisaja parandamise funktsiooni.</td> </tr> </table>	High (Kõrge)	Seadistab reageerimisaja väärtuseks High (Kõrge).	Middle (Keskmine)	Seadistab reageerimisaja väärtuseks Middle (Keskmine).	Low (Madal)	Seadistab reageerimisaja väärtuseks Low (Madal).	Off (Välja)	Ei kasuta reageerimisaja parandamise funktsiooni.
High (Kõrge)	Seadistab reageerimisaja väärtuseks High (Kõrge).								
Middle (Keskmine)	Seadistab reageerimisaja väärtuseks Middle (Keskmine).								
Low (Madal)	Seadistab reageerimisaja väärtuseks Low (Madal).								
Off (Välja)	Ei kasuta reageerimisaja parandamise funktsiooni.								

Värv

- 1 **OSD menu** (Ekraanimenüü) vaatamiseks vajutage **juhthoova nuppu** monitori allosas ja sisenege valikusse **Menu** (Menüü).
- 2 Liikuge juhtkangi liigutades valikuni **Screen > Color** (Ekraan > Värv).
- 3 Konfigureerige valikuid järgides ekraani allosas paremal esitatavaid juhiseid.
- 4 Menüüs üles liikumiseks või teiste menüüelementide seadistamiseks liigutage juhtkangi ◀ või vajutage (⊙ / OK) juhtkangi.
- 5 Kui soovite ekraanimenüüst väljuda, liigutage juhtkangi ◀ kuni väljumiseni.

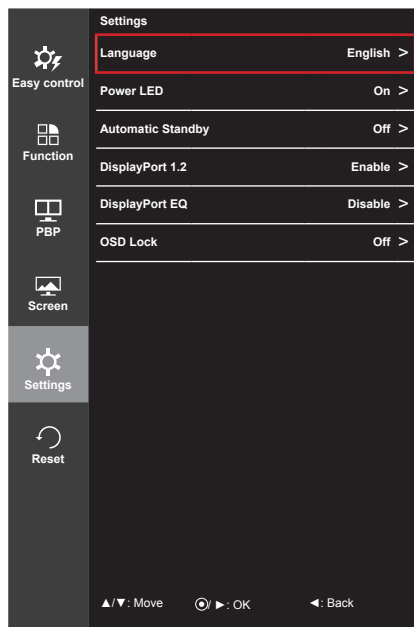


Alltoodud tabel sisaldab iga valiku kirjeldust.

Menu (Menüü) > Screen (Ekraan) > Color (Värv)	Kirjeldus	
Gamma	Kohandatud gamma seaded: Monitori versioonide 2.0, 2.2, 2.4 ja 2.6 seadeid kasutades kuvatakse madalamate gamma seadetega heledam pilt ja vastupidi.	
Color Temp (Värvi temp.)	Manual	Reguleerib värvitemperatuuri 500K sammude võrra. (Pange tähele, et toetatud on 9300K, mitte 9500K.)
	Custom (Kohandatud)	Kasutaja saab kohandades seadistada väärtuseks punane, roheline või sinine.
Red (Punane)	Ekraanipildi kohandamiseks võite muuta punase, rohelise ja sinise värvi osakaalu.	
Green (Roheline)		
Blue (Sinine)		
Six Color (Kuus värvi)	Võimaldab kasutajal vastavalt soovile reguleerida kuut värvi (punane, roheline, sinine, tsüaan, fuksia, kollane), nende värvitooni ja küllastust ning seadeid salvestada.	
	Hue (Värvitoon)	Reguleerib ekraani värvitooni.
	Saturation (Küllastus)	Reguleerib ekraani värvide küllastust. Mida madalam on väärtus, seda vähem küllastunud ja heledamad värvid on. Mida kõrgem on väärtus, seda enam küllastunud ja tuhmimad värvid on.
Reset (Lähtesta)	Seadistab värviseaded vaikeseadetele.	


Seaded

- 1 OSD menu (Ekraanimenüü) vaatamiseks vajutage **juhthoova nuppu** monitori allosas ja sisenege valikusse **Menu** (Menüü).
- 2 Liikuge juhtkangi liigutades valikuni **Settings** (Seaded).
- 3 Konfigureerige valikuid järgides ekraani allosas paremal esitatavaid juhiseid.
- 4 Menüüs üles liikumiseks või teiste menüüelementide seadistamiseks liigutage juhtkangi ◀ või vajutage (⊙) / OK juhtkangi.
- 5 Kui soovite ekraanimenüüst väljuda, liigutage juhtkangi ◀ kuni väljumiseni.



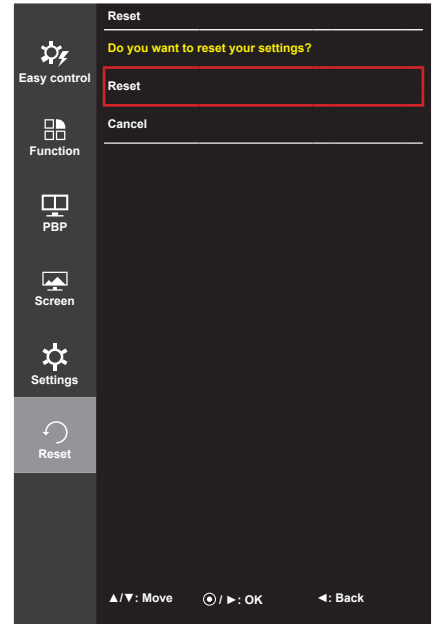
Alltoodud tabel sisaldab iga valiku kirjeldust.

Menu > Settings (Menüü > Seaded)	Kirjeldus	
Language (Keel)	Seadistab menüüde keele.	
Power LED (Toite märgutuli)	Lülitab monitori esiküljel oleva sisselülituse indikaatori sisse/välja.	
	On (Sees)	Sisselülituse indikaator süttib automaatselt.
	Off (Väljas)	Sisselülituse indikaator lülitatakse välja.
Automatic Standby (Automaatne ooterežiim)	Funktsioon, mis lülitab monitori automaatselt välja, kui ekraanil ei ole mõnda aega liikumist toimunud. Saate seadistada automaatse väljalülitamise funktsiooni taimerit. (Off (Väljas), 4 H (4 tundi), 6 H (6 tundi) ja 8 H (8 tundi))	
DisplayPort 1.2	Lülitab DisplayPort 1.2 sisse või välja.	
	<p>! MÄRKUS</p> <ul style="list-style-type: none"> • Veenduge, et aktiveerite või deaktiveerite graafikakaardi poolt toetatud standardi DisplayPort versiooni. Kui teie graafikakaart ei toeta versiooni DisplayPort 1.2, seadistage selle olekuks Disable (Väljas). 	
DisplayPort EQ	Lülitab DisplayPort EQ sisse või välja.	
	<p>! MÄRKUS</p> <ul style="list-style-type: none"> • Graafikakaardist olenevalt aktiveerige see funktsioon ekraani- või helimüra esinemisel. Mõne graafikakaardi puhul ei pruugi suure eraldusvõimega väljund saadaval olla. 	

Menu > Settings (Menüü > Seaded)	Kirjeldus	
OSD Lock (Ekraanimenüü lukk)	Väldib vale võtmesisendit.	
	On (Sees)	Võtmesisend on aktiivne.
	Off (Väljas)	Võtmesisend on välja lülitatud.
	 MÄRKUS <ul style="list-style-type: none"> Kõik funktsioonid peale nuppude Settings (Seaded) ja Exit (Välju) väärtuste Brightness (Heledus), Volume (Helitugevus), Input (Sisend), OSD Lock (Ekraanimenüü lukk) on välja lülitatud. 	

Lähtesta

- 1 **OSD menu** (Ekraanimenüü) vaatamiseks vajutage **juhthoova nupp** monitori allosas ja sisenege valikusse **Menu** (Menüü).
- 2 Liikuge juhtkangi liigutades valikuni **Reset** (Lähtesta).
- 3 Konfigureerige valikuid järgides ekraani allosas paremal esitatavaid juhiseid.
- 4 Menüüs üles liikumiseks või teiste menüüelementide seadistamiseks liigutage juhtkangi ◀ või vajutage (●) / OK juhtkangi.
- 5 Kui soovite ekraanimenüüst väljuda, liigutage juhtkangi ◀ kuni väljumiseni.



Alltoodud tabel sisaldab iga valiku kirjeldust.

Menu > Reset (Menüü > Lähtesta)	Kirjeldus
Do you want to reset your settings? (Kas soovite seaded lähtestada?)	
Reset (Lähtesta)	Naaseb vaikeseadetele.
Cancel (Tühista)	Tühistab lähtestamine.

TÖRKEOTSING

Ekraan on tühi.	
Kas monitori toitejuhe on ühendatud?	<ul style="list-style-type: none"> • Veenduge, et toitejuhe on korralikult vooluvõrku ühendatud.
Kas toite märgutuli põleb?	<ul style="list-style-type: none"> • Kontrollige toitekaabli ühendatust ja vajutage toitenuppu.
Kas toide on sisse lülitatud ja toite märgutuli on valge?	<ul style="list-style-type: none"> • Veenduge, et ühendatud sisend on lubatud (Menu - Input (Menüü - Sisend)).
Kas toite märgutuli vilgub?	<ul style="list-style-type: none"> • Kui monitor on energiasäästurežiimis, liigutage hiirt või vajutage klaviatuuril mõnda klahvi, et ekraan sisse lülitada. • Kontrollige, kas arvuti on sisse lülitatud.
Kas kuvatakse teade „ OUT OF RANGE ” (Vahemikust väljas)?	<ul style="list-style-type: none"> • Olukord esineb juhul, kui arvuti (videokaardi) signaalid on väljaspool monitori horisontaal- või vertikaalsageduse vahemikku. Vastavad sageduse väärtused leiate käesoleva juhendi jaotisest „Toote tehnilised andmed”.
Kas kuvatakse teade „ No Signal ” (Signaal puudub)?	<ul style="list-style-type: none"> • See kuvatakse, kui arvuti ja monitori vaheline signaalikaabel on puudu või lahti ühendatud. Kontrollige kaablit ja kaabel ühendage uuesti.
Kas video või heli esitamine katkeb suure eraldusvõime korral?	<ul style="list-style-type: none"> • Seda põhjustavad mõne graafikakaardi suure eraldusvõimega signaalid. Avage Menu (Menüü) > Settings (Seaded) ja aktiveerige funktsioon „DisplayPort EQ”.

Kuvatakse teade „OSD Lock” (Ekraanimenüü lukustatud).	
Mõningaid funktsioone ei saa kasutada, kui vajutate nuppu „Menu” (Menüü)?	<ul style="list-style-type: none"> • Ekraanimenüü on lukustatud. Liikuge valikule Menu > Settings (Menüü > Seaded) ja seadistage valiku „OSD Lock” (Ekraanimenüü lukustatud) olekuks „Off” (Väljas).

Ekraanil on püsikujutis.	
Kas püsikujutis on näha ka siis, kui monitor on välja lülitatud?	<ul style="list-style-type: none"> • Kui ekraanil on pikka aega liikumatu pilt, siis võib see ekraani kahjustada ja soodustada püsikujutise teket. • Monitori tööea pikendamiseks kasutage ekraanisäästurit.

Ekraani kuva on ebastabiilne ja vireleb / Monitoril kuvatavad kujutised jätavad jäljed.	
Kas valisite sobiva eraldusvõime?	<ul style="list-style-type: none"> • Kui valitud eraldusvõimeks on HDMI 1080i 60/50 Hz (ülerealaotus), võib ekraan virendada. Muutke eraldusvõimeks 1080p või eraldusvõime soovituslik väärtus.



MÄRKUS

- **Vertical Frequency** (Vertikaalsagedus): kujutise kuvamiseks tuleb ekraani värskendada kümneid kordi sekundis, nagu fluorestsentslambi puhul. Ekraani sekundis värskendamise kordade arvu nimetatakse vertikaalsageduseks või värskendussageduseks, mille ühik on Hz.
- **Horizontal Frequency** (horisontaalsagedus): aega, mis kulub ühe horisontaaljoone kuvamiseks, kutsutakse horisontaalsükliks. Kui 1 jagatakse horisontaalse intervalliga, on tulemuseks sekundis kuvatavate horisontaaljoonte arv. Seda nimetatakse horisontaalsageduseks, mille ühik on kHz.

**MÄRKUS**

- Veenduge, et videokaardi eraldusvõime või sagedus jääb monitori poolt lubatud vahemikku ja seadistage soovituslik (optimaalne) eraldusvõime valikutes **Control Panel > Display > Settings** (Juhtpaneel > Kuva > Seaded).
- Kui videokaardi eraldusvõimet ei seadistata soovituslikule (optimaalsele) väärtusele, siis võib tekst olla hägune, ekraanipilt tuhm või kärbitud või vale paigutusega.
- Seadistamismeetodid võivad arvutist või operatsioonisüsteemist olenevalt erineda ning mõni eraldusvõime ei pruugi olla kasutatav videokaardi jõudlusest tulenevalt. Sellisel juhul võtke abi saamiseks ühendust arvuti või videokaardi tootjaga.
- Mõned videokaardid ei pruugi toetada 4096 x 2160 / 3840 x 2160 eraldusvõimet. Kui eraldusvõimet ei ole võimalik kuvada, võtke ühendust videokaardi tootjaga.

Ekraanipildi värvid on valed.

Kas kuvatavaid värvid on muutunud (16 värvi)?	<ul style="list-style-type: none"> • Seadistage värvisügavuse väärtuseks vähemalt 24 bitti (ehtsad värvid). Liikuge Windowsis valikuni Control Panel (Juhtpaneel) > Display (Kuva) > Settings (Seaded) > Color Quality (Värvikvaliteet).
Kas kuvatavad värvid värelevad või on ühes toonis?	<ul style="list-style-type: none"> • Veenduge, et signaalikaabel on korralikult ühendatud. Ühendage kaabel uuesti ja sisestage videokaart uuesti arvutisse.
Kas ekraanil on nähtavad laigud?	<ul style="list-style-type: none"> • Monitori kasutamisel võivad ekraanile ilmuda pikseldatud laigud (punased, rohelised, sinised, valged või mustad). See on LCD-ekraanide puhul tavaline. Tegemist ei ole vea ega monitori jõudlusprobleemiga.

Ekraanipildi värvid on valed.

Kas pilte kuvatakse (Mini) DisplayPort või HDMI sisendi kasutamisel ilma helita?	<ul style="list-style-type: none"> • Veenduge, et juhe on kõrvaklappide porti õigesti ühendatud. • Proovige helitugevust juhtkangiga suurendada. • Seadistage arvuti heliväljund vastavalt kasutatavale monitorile: avage Microsoft Windowsis juhtpaneel > Riistvara ja heli > Heli > seadistage monitor vaikeseadmeks.
--	---

TOOTE TEHNILISED ANDMED

31MU97

31MU97C

LCD-ekraan	Tüüp	TFT (vedelkristallkuvar) LCD-ekraan (vedelkristallekraan)		
	Pikslisamm	0,1701 mm x 0,1701mm		
Eraldusvõime	HDMI	Max eraldusvõime	4096 x 2160 @ 24 Hz	
		Soovituslik eraldusvõime	3840 x 2160 @ 30 Hz	
	(Mini) DisplayPort	Max eraldusvõime	4096 x 2160 @ 60 Hz	
		Soovituslik eraldusvõime	Win	4096 x 2160 @ 60 Hz
		Mac	4096 x 2160 @ 50 Hz	
Videosignaali	Horizontaalsagedus	30 kHz kuni 135 kHz		
	Vertikaalsagedus	56 Hz kuni 61 Hz		
Sisendi pistikupesa	H/P OUT, HDMI IN 1, HDMI IN 2, mDP (Mini DisplayPort) IN, DP (DisplayPort) IN, USB UP, USB IN 1, 2, 3			
Toiteallikad	Pinge	AC 100–240 V~ 50 / 60 Hz 1,4 A		
	Energiaatarve (Tavaline)	Töörežiim: 49 W (Tavaline, ilma USB-ta, Audioväljund 20 %) (Vaikeingimustel) Ooterežiim ≤ 1,2 W		
		Välja lülitatud	Toitenupp	≤ 0,5 W
			Lüliti	0 W
Reguleerige ekraani nurka	Ette-/tahapoole: -5° kuni 15° (monitor)			
Keskkonnatingimused	Töötingimused	Temperatuur: 0 °C kuni 40 °C Niiskus: Alla 80 %		
	Hoiundamistingimused	Temperatuur: -20 °C kuni 60 °C Niiskus: Alla 85 %		
Kõlarid	5 W + 5 W			

Mõõtmed	Monitori mõõtmed (laius x kõrgus x sügavus)		
	Statiiviga	736,7 mm x 483,5 mm x 241,4 mm	
	Statiivita	736,7 mm x 407,5 mm x 52,4 mm	
Kaal (pakendita)	Statiiviga	9,6 kg	
	Statiivita	7,7 kg	

Tehnilisi andmeid võidakse eelnevalt etteteatamata muuta.

31MU97Z

LCD-ekraan	Tüüp	TFT (vedelkristallkuvar) LCD-ekraan (vedelkristallekraan)		
	Pikslisamm	0,1701 mm x 0,1701mm		
Eraldusvõime	HDMI	Max eraldusvõime	4096 x 2160 @ 24 Hz	
		Soovituslik eraldusvõime	3840 x 2160 @ 30 Hz	
	(Mini) DisplayPort	Max eraldusvõime	4096 x 2160 @ 60 Hz	
		Soovituslik eraldusvõime	Win	4096 x 2160 @ 60 Hz
			Mac	4096 x 2160 @ 50 Hz
	Thunderbolt (⚡)	Max eraldusvõime	4096 x 2160 @ 50 Hz	
Soovituslik eraldusvõime		Win	4096 x 2160 @ 60 Hz	
		Mac	4096 x 2160 @ 50 Hz	
Videosignaali	Horizontaalsagedus	30 kHz kuni 135 kHz		
	Vertikaalsagedus	56 Hz kuni 61 Hz		
Sisendi pistikupesa	H/P OUT, HDMI IN 1, HDMI IN 2, mDP (Mini DisplayPort) IN, DP (DisplayPort) IN, Thunderbolt (⚡), USB UP, USB IN 1, 2, 3			
Toiteallikad	Pinge	AC 100–240 V~ 50 / 60 Hz 1,7 A		
	Energiatarve (Tavaline)	Töörežiim: 73 W (Tavaline, ilma USB-ta, Audioväljund 20 %) (Vaiketingimustel) Ooterežiim ≤ 1,2 W		
		Välja lülitatud	Toitenupp	≤ 0,5 W
		Lüliti	0 W	
Reguleerige ekraani nurka	Ette-/tahapoole: -5° kuni 15° (monitor)			
Keskkonnatingimused	Töötingimused	Temperatuur: 0 °C kuni 40 °C Niiskus: Alla 80 %		
	Hoiundamistingimused	Temperatuur: -20 °C kuni 60 °C Niiskus: Alla 85 %		
Kõlarid	5 W + 5 W			

Mõõtmed	Monitori mõõtmed (laius x kõrgus x sügavus)		
	Statiiviga	736,7 mm x 483,5 mm x 241,4 mm	
	Statiivita	736,7 mm x 407,5 mm x 52,4 mm	
Kaal (pakendita)	Statiiviga	9,6 kg	
	Statiivita	7,7 kg	

Tehnilisi andmeid võidakse eelnevalt etteteatamata muuta.

Tehase tugirežiim

31MU97 31MU97C (Eelseadistatud režiim, HDMI/ (Mini) DisplayPort PC)

31MU97Z (Eelseadistatud režiim, HDMI/ (Mini) DisplayPort/ Thunderbolt PC)

Eelseadistatud režiim	Horisontaalsagedus (kHz)	Vertikaalsagedus (Hz)	Polaarsus (H/V)	Märkused
640 x 480	31,469	59,94	-/-	
800 x 600	37,879	60,317	+/+	
1024 x 768	48,363	60	-/-	
1152 x 864	54,347	60,05	+/+	
1280 x 720	45	60	+/+	
1280 x 1024	63,981	60,02	+/+	
1600 x 900	60	60	+/+	
1920 x 1080	67,5	60	+/-	
2048 x 2160	133,32	60	+/-	Soovituslik eraldusvõime PBP puhul
2560 x 1440	88,79	59,95	+/-	(Mini) DisplayPorti/ Thunderbolti ei toetata.
3840 x 2160	133,32	60	+/-	HDMI-d ei toetata.
3840 x 2160	67,5	30	+/-	
4096 x 2160	133,32	60	+/-	HDMI/ Thunderbolti ei toetata. (Mac OS)
4096 x 2160	54	24	+/-	(Mini) DisplayPorti/ Thunderbolti ei toetata.
4096 x 2160	111,10	50	+/-	HDMI-d ei toetata.

HDMI ajastus (Video)

Eelseadistatud režiim	Horisontaalsagedus (kHz)	Vertikaalsagedus (Hz)	Märkused
480p	31,5	60	
720p	45	60	
1080p	67,5	60	
1080p	33,75	30	Ainult mudel 31MU97Z
2160p	67,5	30	Ainult mudel 31MU97Z

Toite märgutuli

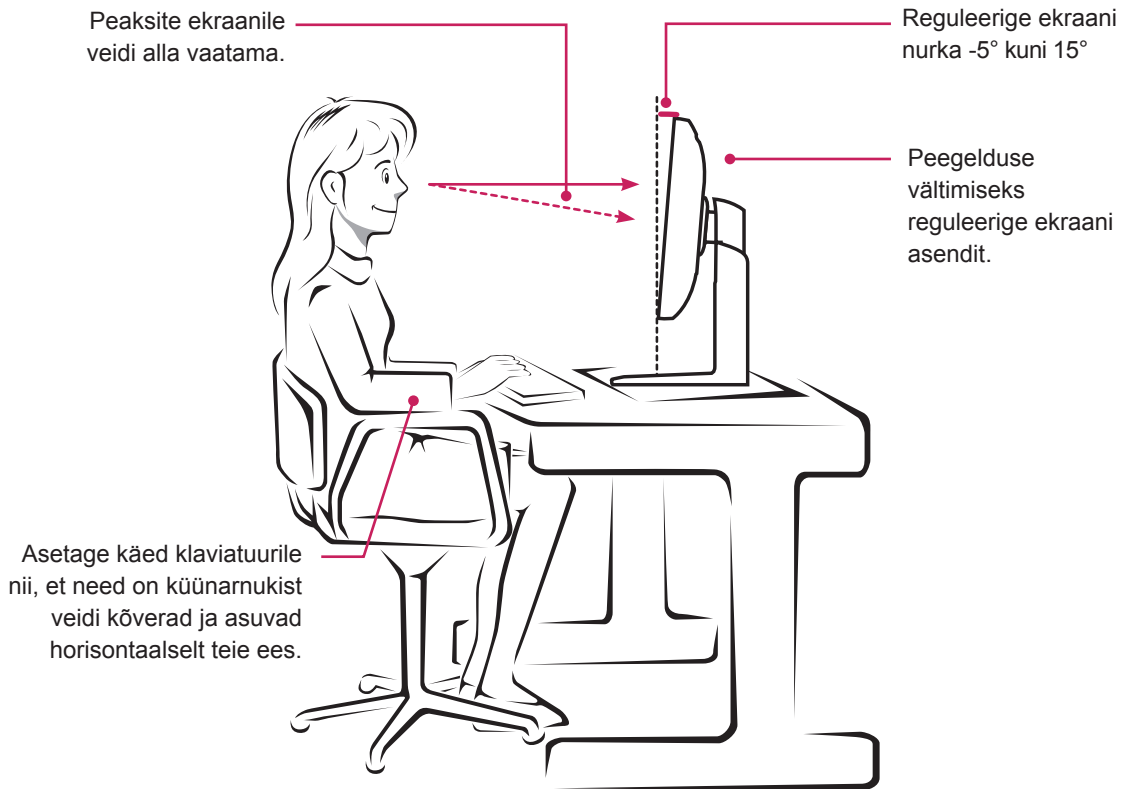
Režiim	Märgutule värv
Toide sisselülitatud	Valge
Ooterežiim	Vilkuv valge värv
Toide väljalülitatud	Off (Väljas)

ÕIGE KEHAHOIAK

Õige kehahoiak monitori kasutamisel

Reguleerige ekraan nii, et seda oleks mugav vaadata ja see oleks silmade kõrguselt veidi alla kallutatud.

- Puhake umbes 10 minutit tunnis, et silmad pikaajalisest kasutamisest ei väsiks.
- Ekraani paremaks nägemiseks reguleerige statiivi kaldenurka vahemikus -5° kuni 15° .





Käesolev seade vastab koduseadmete (Klass B) elektromagnetilise ühilduvuse nõuetele ning on ette nähtud kodus kasutamiseks. Käesolevat seadet saab kasutada kõikides piirkondades. Lugege kasutusjuhendit (CD) tähelepanelikult ja hoidke see käepärast. Pöörame tähelepanu sellele, et tootele lisatud sildil on kirjas andmed tehnilise toe kohta.

Mudel _____

Seerianumber _____

ENERGY STAR® is a set of power-saving guidelines issued by the U.S. Environmental Protection Agency (EPA).



As an ENERGY STAR® Partner LGE U. S. A., Inc. has determined that this product meets the ENERGY STAR® guidelines for energy efficiency.

Refer to ENERGY STAR.gov for more information on the ENERGY STAR® program.