

Manuale dell'utente

MONITOR LED IPS (MONITOR LED*)

* I monitor LED LG sono monitor LCD con retroilluminazione LED.

Leggere attentamente le informazioni sulla sicurezza prima di utilizzare il prodotto.

31MU97
31MU97C
31MU97Z

SOMMARIO

3 LICENZA

4 MONTAGGIO E PREPARAZIONE

- 4 Composizione del prodotto
- 5 Descrizione del prodotto e dei pulsanti
- 5 - Come usare il tasto del joystick
- 6 - Connettore di ingresso
- 7 Come spostare e sollevare il monitor
- 8 Installazione del monitor
- 8 - Montaggio del supporto
- 9 - Installazione sopra un tavolo
- 9 - Regolazione dell'altezza del supporto
- 10 - Regolazione dell'angolazione
- 10 - Sistemazione dei cavi
- 11 - Funzione di rotazione
- 12 - Uso del blocco Kensington
- 12 - Rimozione del supporto
- 13 - Installazione della piastra di montaggio a parete
- 13 - Installazione su una parete

15 UTILIZZO DEL MONITOR

- 15 Collegamento a un PC
- 15 - Collegamento HDMI
- 16 - Collegamento (Mini) DisplayPort
- 16 - Collegamento Thunderbolt (⚡)
- 17 Collegamento a dispositivi AV
- 17 - Collegamento HDMI
- 17 Collegamento di periferiche
- 17 - Collegamento del cavo USB - PC
- 19 - Collegamento delle cuffie

20 IMPOSTAZIONI UTENTE

- 20 Attivazione del Menù principale
- 20 - Funzioni del Menù principale
- 21 Impostazioni utente
- 21 - Impostazioni del Menù
- 22 - Formato
- 23 - Funzione
- 25 - PBP
- 27 - Immagine
- 29 - Colore
- 30 - Impostazioni
- 32 - Reset

33 RISOLUZIONE DEI PROBLEMI

35 SPECIFICHE DEL PRODOTTO

- 37 Modalità supporto predefinito
- 37 Temporizzazione HDMI (video)
- 37 LED accensione

38 POSTURA CORRETTA

- 38 Postura corretta quando si utilizza il monitor

LICENZA

Ciascun modello dispone di licenze differenti. Per ulteriori informazioni sulle licenze, visitare il sito Web all'indirizzo www.lg.com.



I termini HDMI e HDMI High-Definition Multimedia Interface e il logo HDMI sono marchi commerciali o marchi commerciali registrati negli Stati Uniti e in altri paesi di HDMI Licensing, LLC .



VESA, il logo VESA, il logo di conformità DisplayPort e il logo di conformità DisplayPort per le sorgenti a doppia modalità sono tutti marchi registrati di Video Electronics Standards Association.

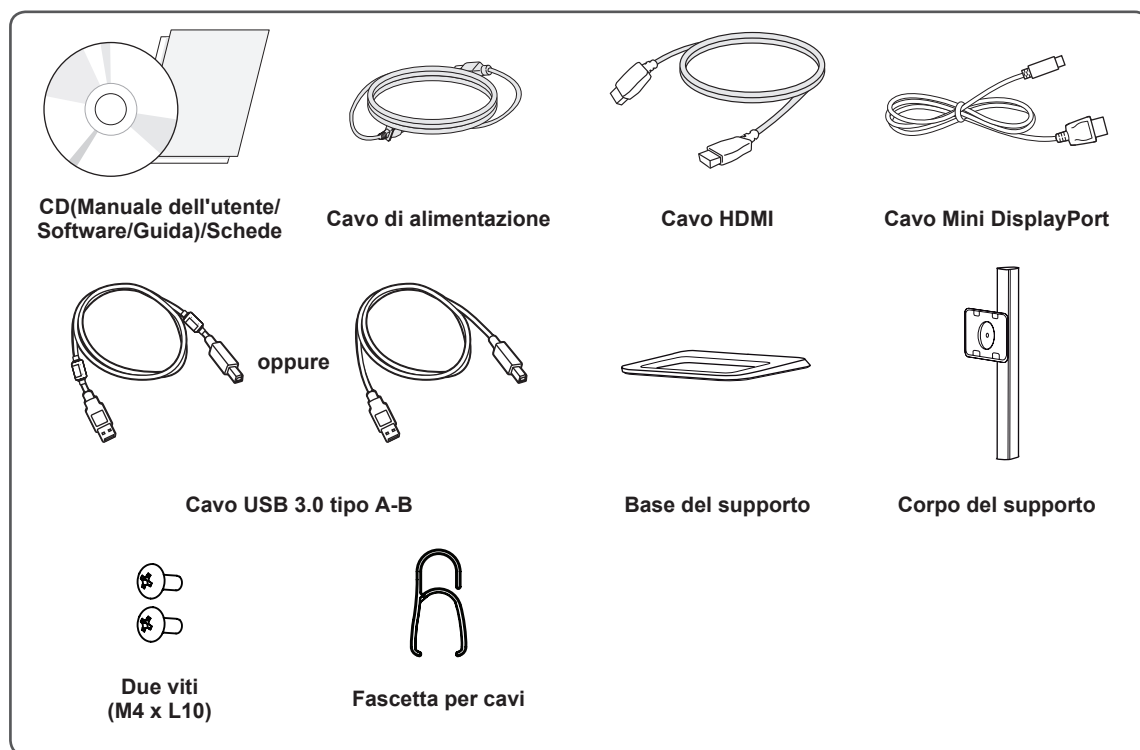


MaxxAudio e altri marchi MAXX sono marchi commerciali o marchi registrati di Waves Audio Ltd.

MONTAGGIO E PREPARAZIONE

Composizione del prodotto

Verificare che tutti i componenti siano inclusi nella confezione prima di utilizzare il prodotto. In caso di componenti mancanti, contattare il rivenditore presso cui è stato acquistato il prodotto. Tenere presente che il prodotto e i relativi componenti potrebbero avere un aspetto diverso da quello mostrato in questo documento.



ATTENZIONE

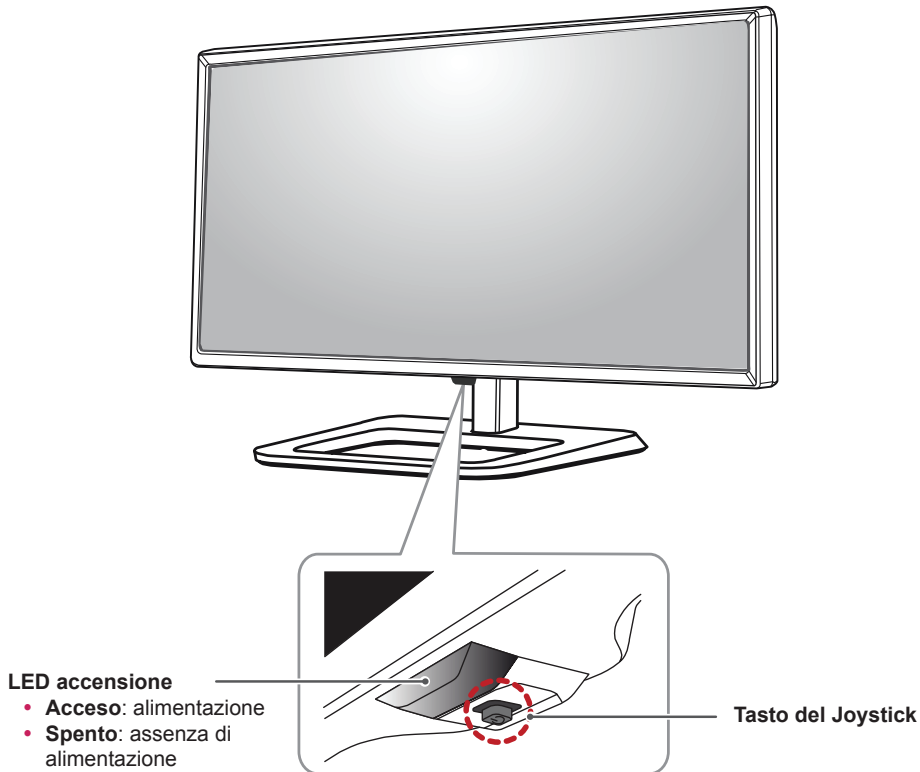
- Per garantire la sicurezza e le prestazioni del prodotto, utilizzare sempre componenti originali.
- Danni o lesioni provocati da componenti non originali non sono coperti dalla garanzia del prodotto.
- Si consiglia di utilizzare i componenti forniti.
- Se si utilizzano cavi generici non certificati da LG, è possibile che la schermata non venga visualizzata o che le immagini siano disturbate.



NOTA

- I componenti possono essere diversi da quelli illustrati in questo documento.
- Allo scopo di migliorare le prestazioni del prodotto, tutte le informazioni e le specifiche contenute in questo manuale sono soggette a modifica senza preavviso.
- Per acquistare accessori opzionali, recarsi in un punto vendita di prodotti elettronici, visitare un sito di vendita online o contattare il rivenditore presso il quale è stato acquistato il prodotto.
- Il cavo di alimentazione fornito può variare a seconda dell'area.

Descrizione del prodotto e dei pulsanti



Come usare il tasto del joystick

Per controllare facilmente le funzioni del monitor, premere il tasto del joystick o muoverlo con il dito verso destra/sinistra.

Funzioni di base

| | | | |
|--|--|-------------------------|---|
| | | Accensione | Premere il tasto del joystick con il dito per accendere il monitor. |
| | | Spegnimento | Tenere premuto il tasto del joystick con il dito per spegnere il monitor. |
| | | Controllo volume | Per controllare il volume, muovere il tasto del joystick verso sinistra/destra. |

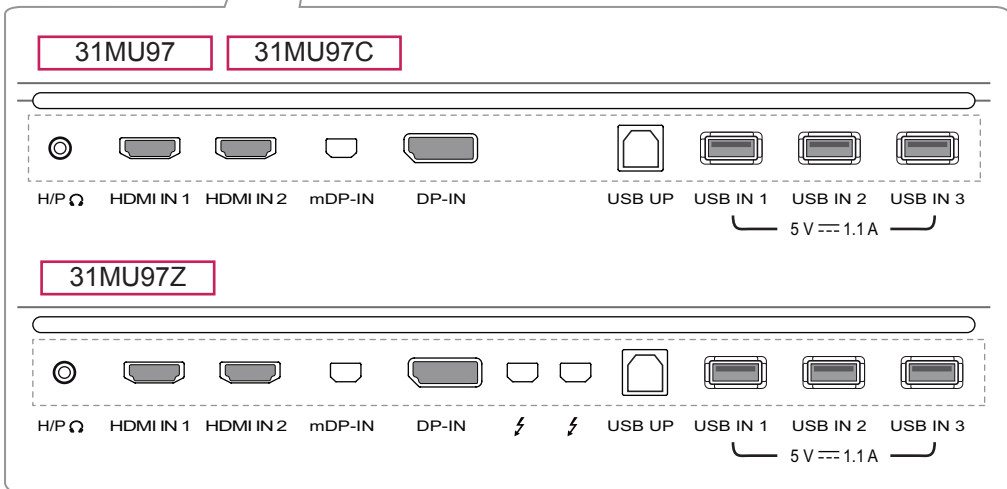
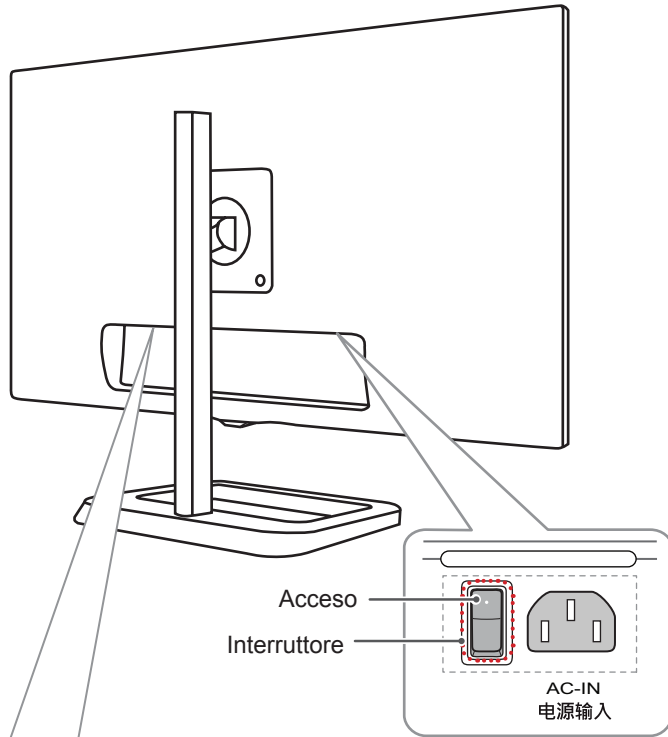


NOTA

- Il tasto del joystick è situato nella parte inferiore del monitor.
- Prima di accendere il monitor, accertarsi che l'interruttore sul lato posteriore del prodotto sia acceso.

Connettore di ingresso

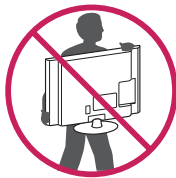
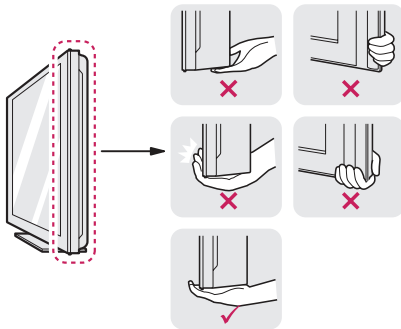
ITALIANO



Come spostare e sollevare il monitor

Per spostare o sollevare il monitor, attenersi alla seguente procedura onde evitare graffi o danni al prodotto e per trasportarlo in modo sicuro indipendentemente dalla forma e dalla dimensione.

- Prima di spostare il monitor, inserirlo all'interno della confezione originale o di un materiale da imballaggio.
- Prima di sollevare o spostare il monitor, scollegare il cavo di alimentazione e tutti gli altri cavi.
- Afferrare saldamente la parte inferiore e laterale della cornice del monitor. Non afferrarlo dal pannello.

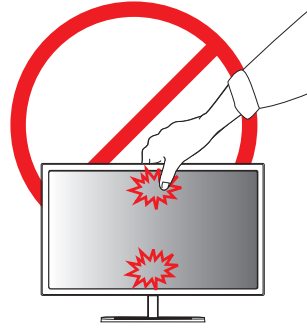


- Nell'afferrare il monitor, rivolgere lo schermo verso sé per evitare che si graffi.
- Durante il trasporto, non esporre il monitor a scosse o eccessive vibrazioni.
- Quando si sposta il monitor, mantenerlo in verticale senza ruotarlo o inclinarlo.

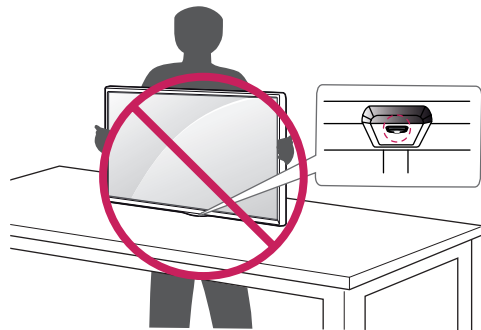


ATTENZIONE

- Per quanto possibile, non toccare lo schermo del monitor.
 - In caso contrario, lo schermo o alcuni pixel utilizzati per creare immagini potrebbero danneggiarsi.



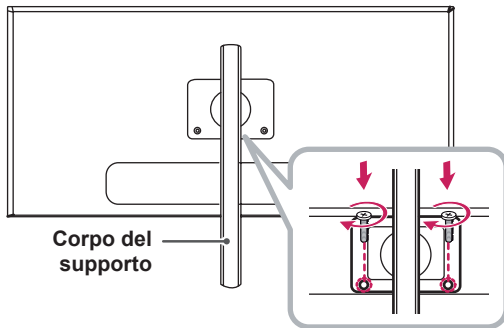
- Se si utilizza il pannello del monitor senza la base del supporto, il relativo pulsante joystick potrebbe determinare l'instabilità o la caduta del monitor, causando danni al monitor o lesioni fisiche alle persone. Inoltre, anche il pulsante joystick potrebbe non funzionare correttamente.



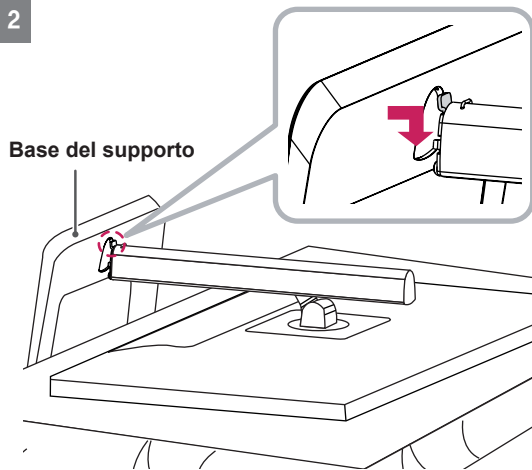
Installazione del monitor

Montaggio del supporto

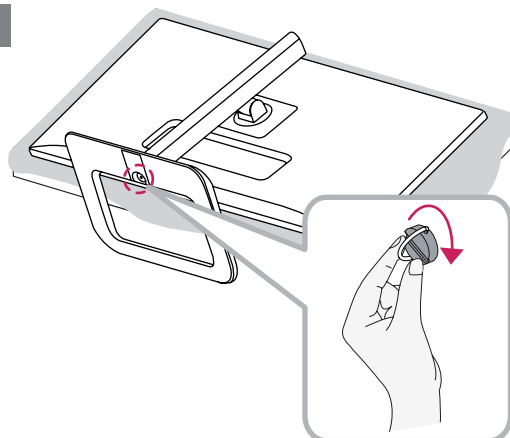
1



2



3



ATTENZIONE

- Per proteggere lo schermo da graffi, coprire la superficie con un panno morbido.
- Le illustrazioni riportate in questo documento raffigurano le procedure standard che potrebbero essere diverse rispetto a quelle per il prodotto specifico.
- Un serraggio eccessivo delle viti potrebbe causare danni al monitor. I danni derivanti da questa operazione non sono coperti dalla garanzia del prodotto.
- Non capovolgere il monitor sorreggendolo dalla base. Il monitor potrebbe staccarsi dal supporto e arrecare danni alle persone.
- Per sollevare o spostare il monitor, non toccare lo schermo. La pressione esercitata sullo schermo del monitor potrebbe causare danni.

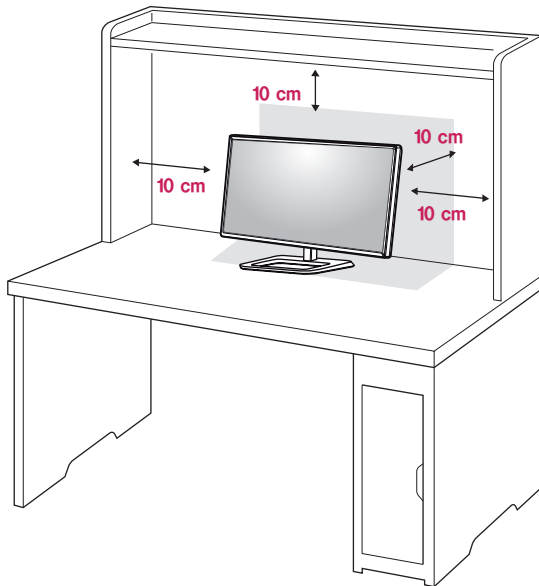


NOTA

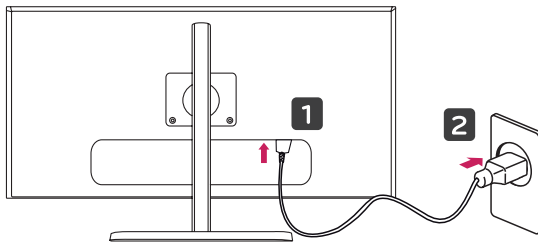
- È possibile disassemblare il supporto effettuando la procedura di assemblaggio al contrario.

Installazione sopra un tavolo

- 1 Sollevare il monitor e posizionarlo sul tavolo in verticale. Per garantire una ventilazione sufficiente, posizionarlo ad almeno 10 cm dalla parete.



- 2 Collegare il cavo al prodotto, quindi collegare quest'ultimo alla presa a muro.



- 3 Premere il tasto del joystick sulla parte inferiore del monitor per accenderlo.

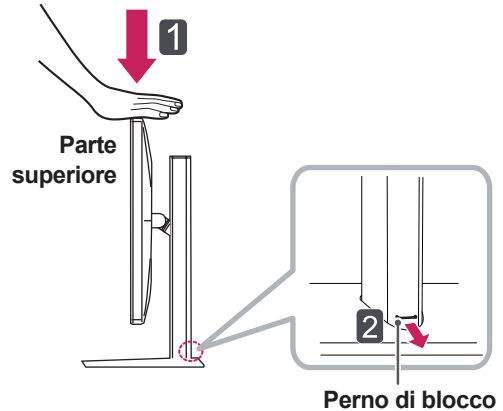


ATTENZIONE

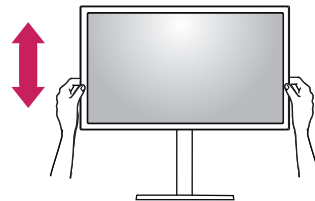
- Scollegare il cavo di alimentazione prima di spostare o installare il monitor, onde evitare il rischio di scosse elettriche.

Regolazione dell'altezza del supporto

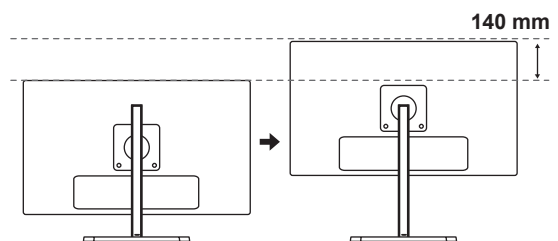
- 1 Posizionare il monitor montato sulla base del supporto in verticale.
- 2 Premere la parte superiore verso il basso ed estrarre il perno di blocco.



- 3 Afferrare con fermezza il monitor con entrambe le mani e raddrizzarlo.

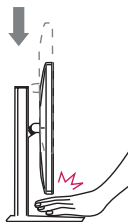


- 4 L'altezza può essere regolata fino a 140 mm.



ATTENZIONE

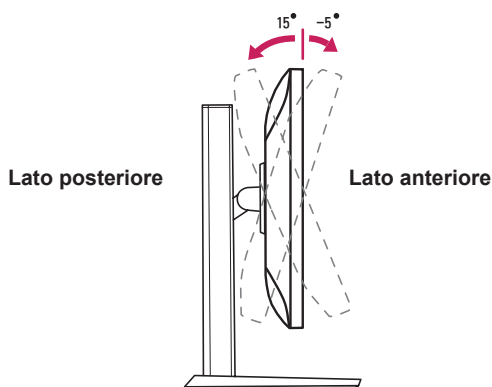
- Una volta rimosso il perno, non è necessario reinserirlo per regolare l'altezza.

! AVVISO

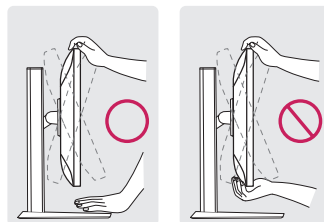
- Non inserire le dita o la mano tra lo schermo e la base (telaio) durante la regolazione dell'altezza dello schermo.

Regolazione dell'angolazione

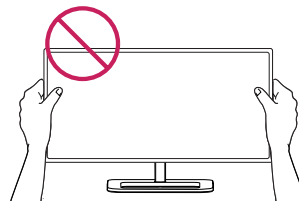
- 1 Posizionare il monitor in verticale, montato sulla base del supporto.
- 2 Regolare l'angolazione dello schermo in avanti e indietro da -5° a 15° per una comoda visualizzazione.

**! AVVISO**

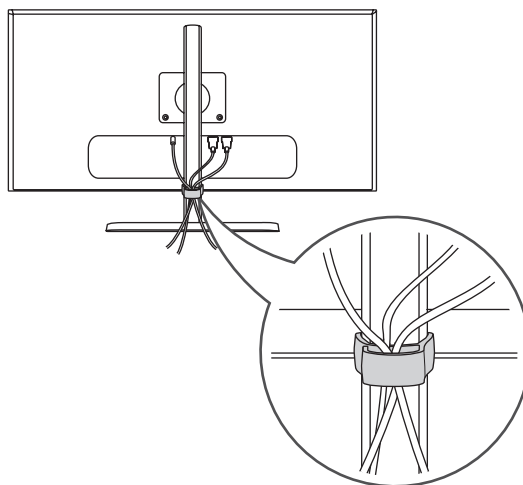
- Per evitare lesioni alle dita durante la regolazione dello schermo, non afferrare la parte inferiore della cornice del monitor come mostrato di seguito.



- Fare attenzione a non toccare o premere l'area dello schermo durante la regolazione dell'angolazione del monitor.

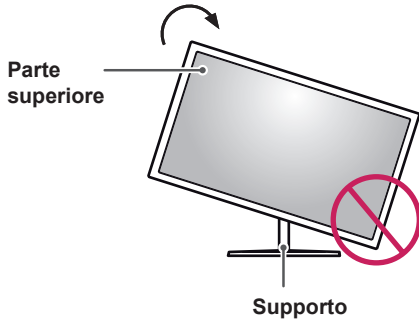
**Sistemazione dei cavi**

Sistemare i cavi utilizzando l'apposita fascetta come indicato nella figura.



Funzione di rotazione

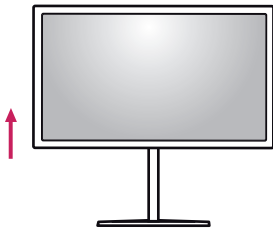
La funzione di rotazione consente di ruotare il monitor di 90 gradi in senso orario.



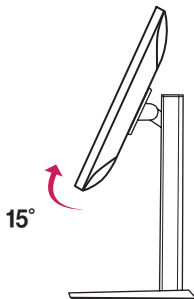
! AVVISO

- Per evitare di graffiare la base del supporto, accertarsi che il supporto non entri a contatto con il monitor quando si utilizza la funzione di rotazione per ruotare il monitor.

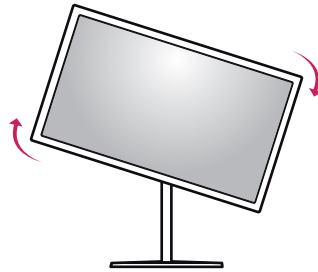
- 1 Sollevare il monitor al massimo.



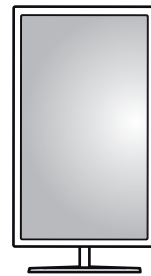
- 2 Regolare l'angolazione del monitor in direzione della freccia, come indicato nell'immagine.



- 3 Ruotare il monitor in senso orario, come mostrato nell'immagine.



- 4 Completare l'installazione ruotando il monitor di 90°, come mostrato nella figura di seguito.

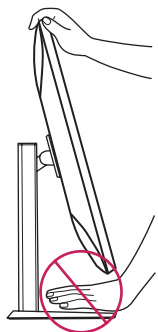


! NOTA

- La funzione di rotazione automatica del display non è supportata.
- Lo schermo può essere ruotato facilmente usando la combinazione di tasti per la rotazione dello schermo per il sistema operativo Windows in uso. Le impostazioni dei tasti per la rotazione dello schermo potrebbero essere diverse a seconda delle versioni di Windows. La funzione di rotazione potrebbe anche non essere supportata.
- Versioni di Windows supportate: Windows 7 e Windows 8.1
- Combinazione di tasti per la rotazione dello schermo su Windows
 - 0°: Ctrl + Alt + Freccia su (↑)
 - 90°: Ctrl + Alt + Freccia a sinistra (←)
 - 180°: Ctrl + Alt + Freccia giù (↓)
 - 270°: Ctrl + Alt + Freccia a destra (→)

AVVISO

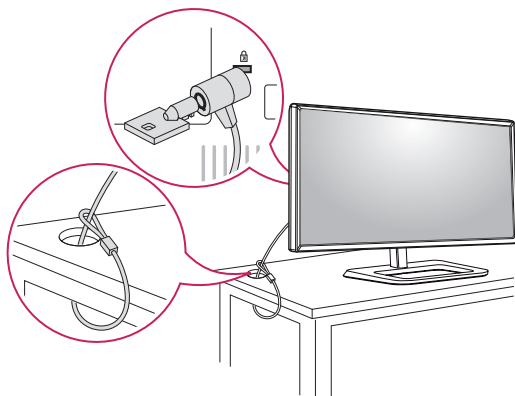
- Prestare attenzione durante la rotazione del monitor se il cavo è collegato.
- Per evitare lesioni ruotando il display, non poggiare le dita tra il display e la base del supporto.

**Uso del blocco Kensington**

Il connettore per il sistema di sicurezza Kensington si trova sul retro del monitor.

Per ulteriori informazioni sull'installazione e sull'utilizzo, fare riferimento al manuale utente del blocco Kensington o visitare il sito Web all'indirizzo <http://www.kensington.com>.

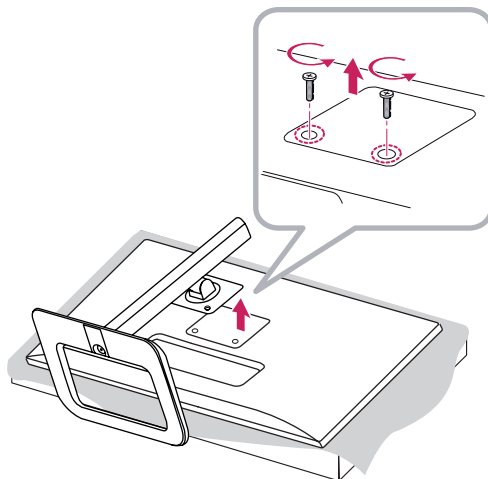
Collegare il monitor a un tavolo utilizzando il cavo

**NOTA**

- Il sistema di sicurezza Kensington è un accessorio opzionale. È possibile acquistare accessori opzionali presso la maggior parte dei punti vendita di prodotti elettronici

Rimozione del supporto

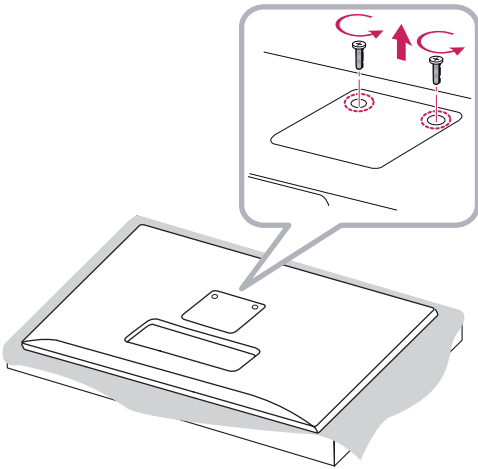
- 1 Posizionare il monitor con lo schermo rivolto verso il basso. Per proteggere lo schermo dai graffi, coprire la superficie con un panno morbido.
- 2 Utilizzando un cacciavite, allentare le 2 viti e rimuovere il supporto dal monitor.



Installazione della piastra di montaggio a parete

Questo monitor è conforme alle specifiche per la piastra di montaggio a parete o altri dispositivi compatibili.

- 1 Posizionare lo schermo verso il basso. Per proteggere lo schermo da graffi, coprire la superficie con un panno morbido.
- 2 Utilizzando un cacciavite, allentare le due viti nella parte superiore del montaggio a parete posizionato sul retro del monitor.



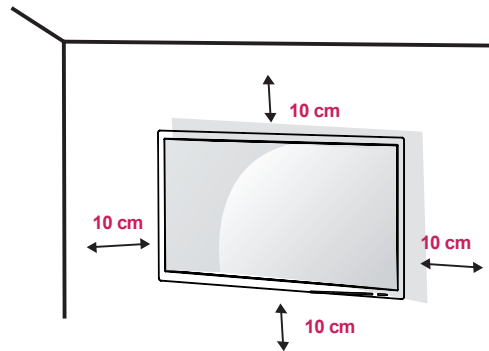
- 3 Posizionare la piastra di montaggio a parete sul monitor e allinearla ai fori delle viti.
- 4 Serrare le quattro viti per fissare la piastra al monitor con un cacciavite.

! NOTA

- La piastra di montaggio a parete viene venduta separatamente.
- Per ulteriori informazioni sull'installazione, consultare la guida all'installazione della piastra di montaggio a parete.
- Fare attenzione a non esercitare una pressione eccessiva durante l'installazione della piastra di montaggio a parete, onde evitare danni allo schermo

Installazione su una parete

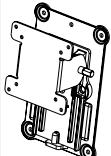
Installare il monitor ad almeno 10 cm di distanza dalla parete e lasciare circa 10 cm di spazio su ogni lato per assicurare una ventilazione sufficiente. Contattare il rivenditore per ottenere istruzioni dettagliate sull'installazione. In alternativa, consultare il manuale per l'installazione e la sistemazione della staffa per montaggio a parete inclinabile.



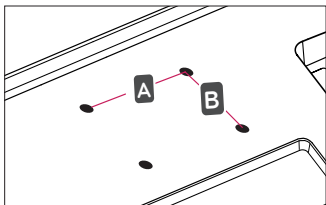
Per installare il monitor su una parete, fissare una staffa per montaggio a parete (opzionale) al retro del monitor.

Assicurarsi che la staffa per montaggio a parete sia fissata saldamente al monitor e alla parete.

- 1 Se si utilizzano viti più lunghe rispetto a quelle standard, l'interno del prodotto potrebbe danneggiarsi.
- 2 Una vite non conforme allo standard VESA può danneggiare il prodotto e causare la caduta del monitor. LG Electronics non è responsabile per incidenti dovuti all'utilizzo di viti non standard.

| | |
|---|---|
| Montaggio a parete (A x B) | 100 x 100 |
| Vite del supporto | M4 x L10 |
| Viti richieste | 4 |
| Piastra per montaggio a parete (facoltativa) | RW120  |

- Montaggio a parete (A x B)

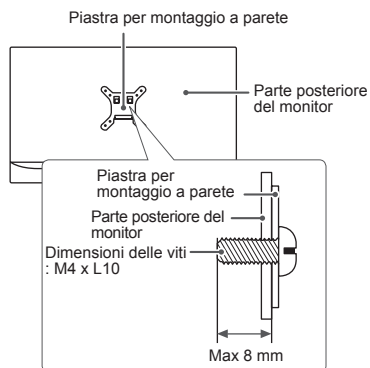


! NOTA

- Utilizzare le viti specificate dagli standard VESA.
- Il kit per il montaggio a parete include la guida all'installazione e tutti i componenti necessari.
- La staffa per montaggio a parete è un accessorio opzionale. È possibile acquistare accessori opzionali presso il rivenditore locale di fiducia.
- La lunghezza della vite potrebbe essere diversa per ciascuna staffa per montaggio a parete. Accertarsi di utilizzare la lunghezza appropriata.
- Per ulteriori informazioni, consultare il manuale utente per la staffa per montaggio a parete.

! ATTENZIONE

- Scollegare il cavo di alimentazione prima di spostare o installare il monitor per evitare scosse elettriche.
- L'installazione del monitor al soffitto o a una parete inclinata potrebbe causare la caduta del monitor e conseguenti lesioni. Utilizzare un supporto per montaggio a parete autorizzato da LG e contattare il rivenditore locale o il personale qualificato.
- Un serraggio eccessivo delle viti potrebbe causare danni al monitor. I danni derivanti da questa operazione non sono coperti dalla garanzia del prodotto.
- Utilizzare la staffa per montaggio a parete e viti conformi allo standard VESA. I danni causati dall'utilizzo o dall'impiego errato di componenti non appropriati non sono coperti dalla garanzia del prodotto.
- Se misurata dal retro del monitor, la lunghezza di ciascuna vite installata non deve essere superiore a 8 mm.



UTILIZZO DEL MONITOR

- Le seguenti istruzioni si basano sul modello 31MU97Z. Le illustrazioni in questo manuale possono differire dal prodotto reale.

Premere il tasto del joystick, passare a Menù → Controllo rapido → Ingresso, quindi selezionare l'opzione di ingresso.



ATTENZIONE

- Non esercitare pressione sullo schermo per un periodo di tempo prolungato. In caso contrario, le immagini potrebbero risultare distorte.
- Non lasciare un'immagine fissa visualizzata sullo schermo per un periodo di tempo prolungato. In caso contrario, potrebbe verificarsi il mantenimento dell'immagine. Se possibile, utilizzare un salvaschermo.



NOTA

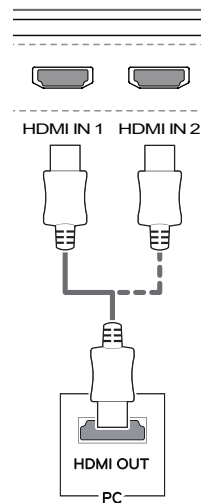
- Quando si collega il cavo di alimentazione alla presa, utilizzare una presa multipla (3 fori) con messa a terra o una presa di alimentazione con messa a terra.
- Il monitor potrebbe produrre uno sfarfallio quando viene acceso in un ambiente a basse temperature. Si tratta di un effetto normale.
- Sullo schermo potrebbero comparire puntini di colore rosso, verde o blu. Si tratta di un effetto normale.

Collegamento a un PC

- Questo monitor supporta la funzione *Plug and Play.
- * Plug and Play: funzione che consente di aggiungere un dispositivo al computer senza la necessità di eseguire alcuna riconfigurazione o installazione manuale dei driver.

Collegamento HDMI

Consente la trasmissione dei segnali digitali audio e video dal PC al monitor. Collegare il PC al monitor tramite il cavo HDMI come illustrato nella figura di seguito:



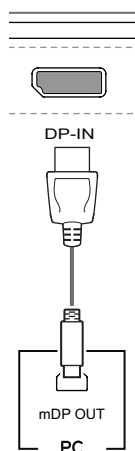
ATTENZIONE

- Accertarsi di utilizzare il cavo HDMI del prodotto in dotazione. In caso contrario, potrebbe verificarsi un malfunzionamento del dispositivo.
- Il collegamento del PC al monitor tramite il cavo HDMI potrebbe causare problemi di compatibilità tra dispositivi.
- L'uso di un cavo da DVI a HDMI o da DP (DisplayPort) a HDMI potrebbe causare problemi di compatibilità.
- Utilizzare un cavo certificato con il logo HDMI. In caso contrario, lo schermo potrebbe non visualizzare l'immagine o esserci problemi di collegamento.
- Tipi di cavi HDMI consigliati
 - Cavo HDMI®/TM ad alta velocità
 - Cavo HDMI®/TM ad alta velocità con Ethernet

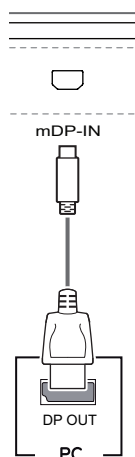
Collegamento (Mini) DisplayPort

Consente la trasmissione dei segnali digitali audio e video dal PC al monitor. Collegare il monitor al PC tramite il cavo DisplayPort come illustrato nella figura di seguito:

DisplayPort



Mini DisplayPort



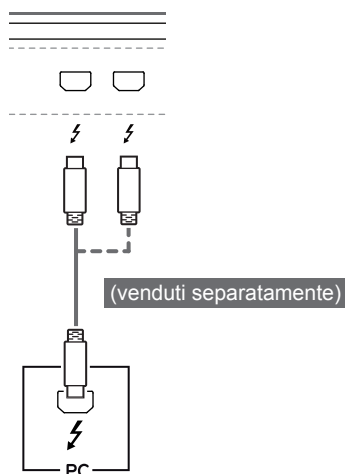
! NOTA

- A seconda della versione DP (DisplayPort) del PC potrebbe non essere presente alcuna uscita video o audio.
- Accertarsi di utilizzare il cavo Mini DisplayPort del prodotto in dotazione. In caso contrario, potrebbe verificarsi un malfunzionamento del dispositivo.
- Se si utilizzano cavi generici non certificati da LG, è possibile che la schermata non venga visualizzata o che le immagini siano disturbate.

Collegamento Thunderbolt (⚡)

È possibile collegare il display ad alta risoluzione o il dispositivo dati ad alte prestazioni al monitor tramite una porta Thunderbolt. Collegare il dispositivo esterno al monitor tramite il cavo Thunderbolt, come indicato di seguito.

31MU97Z



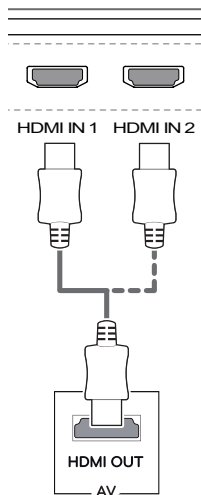
! NOTA

- La velocità massima di trasmissione dati per ciascuna porta è di 20 Gb/s.
- Accertarsi di utilizzare un cavo Thunderbolt (⚡) certificato. In caso contrario, potrebbe verificarsi un malfunzionamento del dispositivo.
- Thunderbolt è supportato in ambienti come Windows 7, Windows 8.1 e prodotti Mac.
- I prodotti Mac potrebbero non supportare la risoluzione consigliata di alcune funzioni. Per ulteriori dettagli, consultare il documento con le informazioni di supporto della scheda grafica fornito separatamente.
- La possibilità di configurazione di doppi monitor utilizzando la tecnologia Daisy-chain e Thunderbolt (⚡) dipende dalle prestazioni della scheda video.

Collegamento a dispositivi AV

Collegamento HDMI

Un cavo HDMI trasmette segnali audio e video digitali da un dispositivo AV al monitor. Collegare il dispositivo AV al monitor tramite il cavo HDMI come illustrato nella figura di seguito:



! NOTA

- Accertarsi di utilizzare il cavo HDMI del prodotto in dotazione. In caso contrario, potrebbe verificarsi un malfunzionamento del dispositivo.
- L'uso di un cavo da DVI a HDMI o da DP (DisplayPort) a HDMI potrebbe causare problemi di compatibilità.
- Utilizzare un cavo certificato con il logo HDMI. In caso contrario, lo schermo potrebbe non visualizzare l'immagine o esserci problemi di collegamento.
- Tipi di cavi HDMI consigliati
 - Cavo HDMI^{®/™} ad alta velocità
 - Cavo HDMI^{®/™} ad alta velocità con Ethernet

Collegamento di periferiche

Collegamento del cavo USB - PC

La porta USB situata sul prodotto funziona come un hub USB.

! NOTA

- Prima di utilizzare il prodotto, accertarsi di installare la versione del Service Pack Windows più recente.
- I dispositivi periferici vengono venduti separatamente.
- È possibile collegare una tastiera, un mouse o un dispositivo USB alla porta USB.



ATTENZIONE

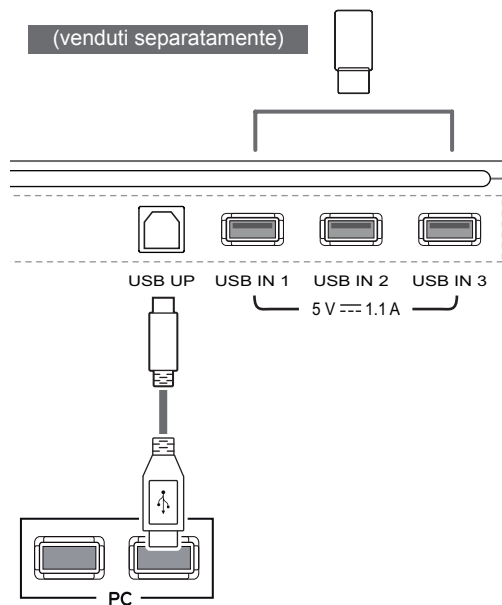
<Precauzioni per l'uso di una periferica USB>

- È possibile che una periferica USB con un programma di riconoscimento automatico installato o che utilizza il proprio driver non venga rilevata.
- È possibile che alcune periferiche USB non vengano supportate o che non funzionino correttamente.
- È consigliabile utilizzare un hub o un'unità disco rigido USB alimentati (se l'alimentazione fornita non è adeguata, la periferica USB potrebbe non essere rilevata correttamente).

Collegamento HDMI/(Mini) DisplayPort

Per utilizzare la funzione USB 3.0, collegare il prodotto al PC utilizzando un cavo USB 3.0 di tipo A-B.

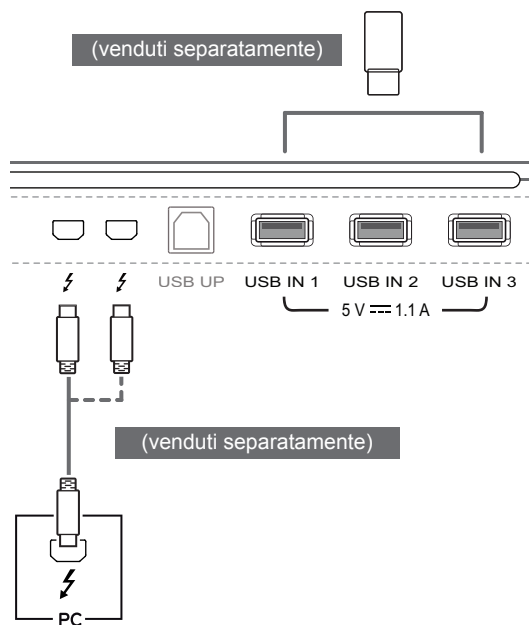
I dispositivi periferici collegati alla porta USB IN possono essere controllati dal PC.

**Collegamento Thunderbolt (⚡)**

I dispositivi periferici collegati alla porta USB IN possono essere controllati dal PC.

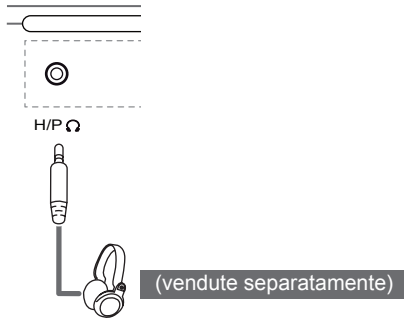
Se viene modificato l'ingresso sul menu mentre un dispositivo è collegato tramite una porta Thunderbolt, il dispositivo collegato tramite la porta USB potrebbe non funzionare correttamente.

31MU97Z



Collegamento delle cuffie

Collegare le periferiche al monitor tramite la porta delle cuffie. Eseguire il collegamento come illustrato.

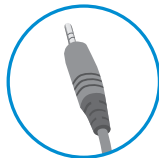


! NOTA

- I dispositivi periferici vengono venduti separatamente.
- Se si utilizzano auricolari con connettore [Ad angolo retto], potrebbero verificarsi problemi di collegamento con un altro dispositivo esterno al monitor. È pertanto consigliabile utilizzare auricolari con connettore [Dritto].



Ad angolo retto



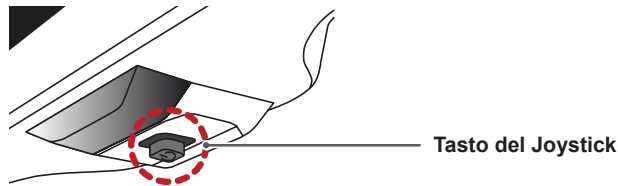
Dritto


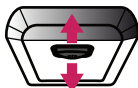
- A seconda delle impostazioni audio del PC e del dispositivo esterno, le funzioni relative alle cuffie e all'altoparlante possono essere limitate.

IMPOSTAZIONI UTENTE

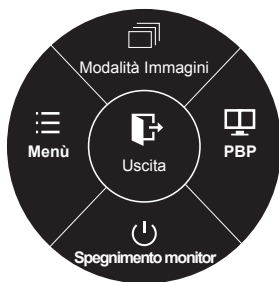
Attivazione del Menù principale

- 1 Premere il tasto del joystick sul retro del monitor.
- 2 Muovere il joystick verso l'alto o verso il basso (▲/▼) e verso sinistra o destra (◀/▶) per impostare le opzioni.
- 3 Premere nuovamente il tasto del joystick per uscire dal Menù principale.



| Tasto | Stato del Menù | Descrizione |
|---|--------------------------------------|---|
|  | Menù principale disattivato | Consente di attivare il Menù principale. |
| | Menù principale attivato | Consente di uscire dal Menù principale Tenere premuto il tasto per spegnere il monitor: è possibile disattivare il monitor in questo modo in qualsiasi momento, anche quando l'OSD è attivato) |
|  | ◀ Menù principale disattivato | Consente di monitorare il livello del volume. |
| | ◀ Menù principale attivato | Consente di accedere alle funzioni del Menù. |
| | ▶ Menù principale disattivato | Consente di monitorare il livello del volume. |
| | ▶ Menù principale attivato | Consente di accedere alla funzione PBP. |
|  | ▲ Menù principale disattivato | Consente di attivare il Menù principale. |
| | ▲ Menù principale attivato | Consente di accedere alla modalità Immagini. |
| | ▼ Menù principale disattivato | Consente di attivare il Menù principale. |
| | ▼ Menù principale attivato | Consente di spegnere il monitor. |

Funzioni del Menù principale



● Pressione continua:
Spegnimento monitor

| Menù principale | Descrizione |
|----------------------------|--|
| Menù | Consente di configurare le impostazioni dello schermo. |
| Modalità Immagini | Consente di regolare il colore per agevolare la lettura di file di testo. |
| PBP | Consente di visualizzare le schermate di due modalità di ingresso su un monitor. |
| Spegnimento monitor | Consente di spegnere il monitor. |
| Uscita | Consente di uscire dal Menù principale. |

Impostazioni utente

Impostazioni del Menù

- 1 Per visualizzare il **Menù OSD**, premere il **Tasto del Joystick** nella parte inferiore del monitor e quindi accedere al **Menù**.
- 2 Configurare le opzioni muovendo il joystick verso l'altro o verso il basso e verso destra o sinistra.
- 3 Per tornare al Menù superiore o impostare altre voci, muovere il joystick verso ◀ o premere (⊙ / OK).
- 4 Se si desidera uscire dal Menù OSD, muovere il joystick verso ◀.
 - Quando si accede al Menù, nell'angolo inferiore destro dello schermo verranno visualizzate le istruzioni per utilizzare il tasto.



Controllo rapido



Funzione



PBP



Schermo



Impostazioni



Reset

Ciascuna opzione è descritta di seguito.

| Menù | | Descrizione |
|------------------|--|--|
| Controllo rapido | Luminosità | Consente di regolare il contrasto dei colori e la luminosità dello schermo. |
| | Contrasto | |
| | Volume | Consente di regolare il livello del volume. |
| | <div style="border: 1px solid black; padding: 5px;"> <p>! NOTA</p> <ul style="list-style-type: none"> • Per regolare l'attivazione o la disattivazione del volume, muovere il tasto del joystick verso ▼ nel menu Volume. </div> | |
| | Ingresso | Consente di selezionare la modalità di ingresso. |
| Formato | Consente di regolare il formato dello schermo. | |
| Funzione | Consente di regolare le impostazioni MaxxAudio, la modalità immagini, Spazio a due colori e SUPER ENERGY SAVING. | |
| PBP | PBP | Consente di visualizzare le schermate di due modalità di ingresso su un monitor. |
| Schermo | Immagine | Consente di regolare i valori per Nitidezza, Livello Nero e Tempo di Risposta dello schermo. |
| | Colore | Consente di regolare i valori per Gamma, Temp. Colore, Rosso, Verde, Blu e Sei colori. |
| Impostazioni | Consente di regolare i valori per Lingua, LED accensione, Standby Automatico, DisplayPort 1.2, DisplayPort EQ e Blocco OSD. | |
| Reset | Consente di ripristinare le impostazioni predefinite. | |
| ◀ | Uscita | Consente di uscire dal Menù OSD. |

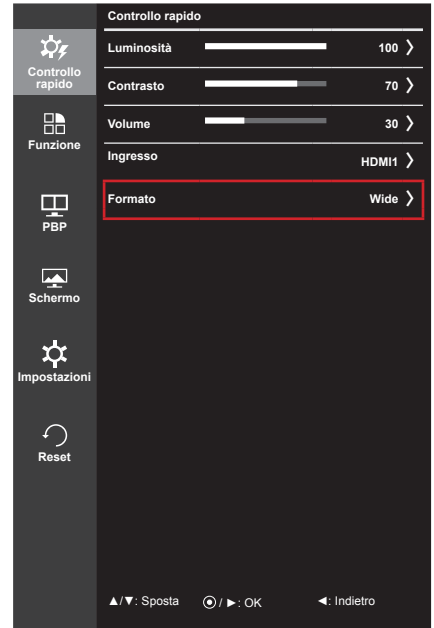


ATTENZIONE

- Il menu OSD (On Screen Display) del monitor potrebbe risultare leggermente diverso da quello mostrato in questo manuale.

Formato

- 1 Per visualizzare il **Menù OSD**, premere il **Tasto del Joystick** nella parte inferiore del monitor e quindi accedere al **Menù**.
- 2 Passare a **Controllo rapido > Formato** muovendo il joystick.
- 3 Configurare le opzioni seguendo le istruzioni visualizzate nell'angolo inferiore destro.
- 4 Per tornare al Menù superiore o impostare altre voci, muovere il joystick verso ◀ o premere (⊙ / OK).
- 5 Se si desidera uscire dal Menù OSD, muovere il joystick verso ◀.



Ciascuna opzione è descritta di seguito.

| Menù > Controllo rapido > Formato | Descrizione |
|-----------------------------------|--|
| Wide | Consente di visualizzare il video a schermo intero, indipendentemente dall'ingresso del segnale video. |
| Originale | Consente di visualizzare un video in base al formato del segnale video in ingresso. |
| 1:1 | Il formato non viene regolato dall'originale. |

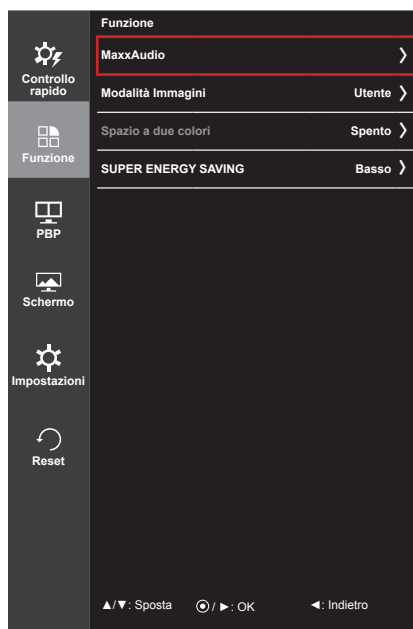


NOTA

- È possibile che alla risoluzione consigliata lo schermo appaia uguale per le opzioni Wide, Originale e 1:1.
 - Risoluzione consigliata per mDP (Mini DisplayPort), DP (DisplayPort) e Thunderbolt (⚡): 4096 x 2160
 - Risoluzione consigliata per HDMI: 3840 x 2160
- Nel segnale interlacciato, il formato viene disattivato.


Funzione

- 1 Per visualizzare il **Menù OSD**, premere il **Tasto del Joystick** nella parte inferiore del monitor e quindi accedere al **Menù**.
- 2 Passare a **Funzione** muovendo il joystick.
- 3 Configurare le opzioni seguendo le istruzioni visualizzate nell'angolo inferiore destro.
- 4 Per tornare al Menù superiore o impostare altre voci, muovere il joystick verso ◀ o premere (⊙ / OK).
- 5 Se si desidera uscire dal Menù OSD, muovere il joystick verso ◀.



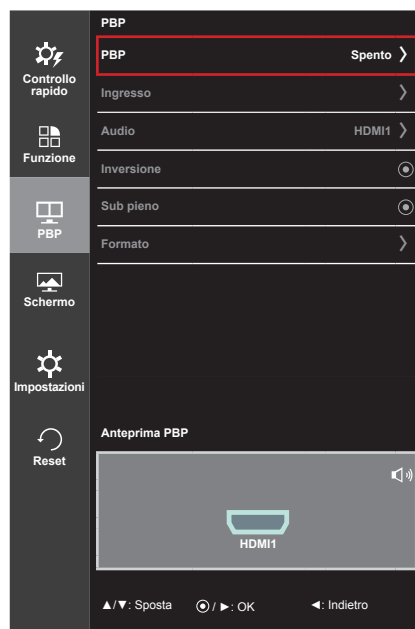
Ciascuna opzione è descritta di seguito.

| Menù > Funzione | Descrizione | | |
|------------------|-------------------------------|-------------------|---|
| MaxxAudio | MaxxAudio | Acceso | MaxxAudio® by Waves, vincitrice del premio Technical GRAMMY Award®, è una suite di strumenti per una qualità audio professionale che offre un'esperienza di ascolto di livello superiore. |
| | | Spento | Consente di disattivare la funzione MaxxAudio. |
| | Impostazioni MaxxAudio | | Consente di impostare la qualità audio in modo manuale. |
| | | MaxxBass | Ottimizzazione bassi. |
| | | MaxxTreble | Ottimizzazione acuti. |
| | | MaxxDialog | Ottimizzazione dialoghi. |
| | | Maxx3D | Migliora l'effetto tridimensionale dell'audio. |
| | | Reset | Consente di reimpostare i valori predefiniti della qualità audio. |
| | Modalità Notte | | Consente di ottenere un audio completo e intenso anche a volumi bassi. |

| Menù > Funzione | Descrizione | |
|----------------------------|----------------------------|---|
| Modalità Immagini | Utente | Consente di regolare ciascun elemento. È possibile regolare la modalità colore del menu principale. |
| | sRGB | Uno spazio di colore RGB standard per il monitor e la stampante. |
| | AdobeRGB | Uno spazio di colore più ampio rispetto a sRGB. Questa opzione è ideale per la stampa di immagini. |
| | DCM Sim. | Ottimizza la vista sullo schermo per la visualizzazione delle immagini a raggi X. È possibile illuminare lo schermo nel menu OSD. <div style="border: 1px solid black; padding: 5px;"> <p> NOTA</p> <ul style="list-style-type: none"> Questo prodotto è stato approvato come dispositivo IT e non come apparecchiatura medica, ed è inteso per il solo uso in ufficio. Può essere impiegato a scopi educativi e di consultazione, ma non per effettuare diagnosi mediche. </div> |
| | DCI-P3 Sim. | Adatto alla visione di video digitali. |
| | Lettura | Ottimizza la vista dello schermo per la visualizzazione dei documenti. È possibile illuminare lo schermo nel menu OSD. |
| | Calibrazione 1 | Consente di utilizzare l'ultima calibrazione dello schermo utilizzata. |
| | Calibrazione 2 | Consente di utilizzare la calibrazione dello schermo precedente. |
| | Spazio a due colori | Spento |
| sRGB | | Consente di impostare la modalità immagini sRGB a sinistra dello schermo. |
| AdobeRGB | | Consente di impostare la modalità immagini Adobe a sinistra dello schermo. |
| DCI-P3 Sim. | | Consente di impostare la modalità immagini DCI-P3 Sim. nella parte sinistra della schermata. |
| Calibrazione 1 | | Consente di impostare la modalità immagini di calibrazione 1 a sinistra dello schermo. |
| Calibrazione 2 | | Consente di impostare la modalità immagini di calibrazione 2 a sinistra dello schermo. |
| SUPER ENERGY SAVING | Alto | Consente di risparmiare energia utilizzando la funzione Super Energy Saving ad alta efficienza. |
| | Basso | Consente di risparmiare energia utilizzando la funzione Super Energy Saving a bassa efficienza. |
| | Spento | Consente di disattivare la funzione SUPER ENERGY SAVING. |

PBP

- 1 Per visualizzare il **Menù OSD**, premere il **Tasto del Joystick** nella parte inferiore del monitor e quindi accedere al **Menù**.
- 2 Passare a **PBP** muovendo il joystick.
- 3 Configurare le opzioni seguendo le istruzioni visualizzate nell'angolo inferiore destro.
- 4 Per tornare al Menù superiore o impostare altre voci, muovere il joystick verso ◀ o premere (⊙ / OK).
- 5 Se si desidera uscire dal Menù OSD, muovere il joystick verso ◀.



Ciascuna opzione è descritta di seguito.

| Menù > PBP | Descrizione | | | | | |
|---------------------------|---|--|------------------------------------|---------------|---------------------------|---|
| PBP | Consente di visualizzare le schermate di due modalità di ingresso su un monitor. | | | | | |
| | Collegamento PBP | | Schermo secondario (Destra) | | | |
| | | | HDMI 1 | HDMI 2 | (Mini) DisplayPort | Thunderbolt (⚡) (solo il modello 31MU97Z) |
| | Schermo principale (Sinistra) | HDMI 1 | - | ○ | X | X |
| | | HDMI 2 | ○ | - | X | X |
| (Mini) DisplayPort | | ○ | ○ | - | X | |
| | Thunderbolt (⚡) (solo il modello 31MU97Z) | ○ | ○ | X | - | |
| Ingresso | Principale | Consente di selezionare l'ingresso del segnale video dello schermo principale. | | | | |
| | Sub | Consente di selezionare l'ingresso del segnale video dello schermo secondario. | | | | |
| Audio | Consente di modificare l'uscita audio nella modalità PBP. | | | | | |
| Inversione | Consente di alternare la schermata principale e la schermata secondaria nella modalità PBP. | | | | | |
| Sub pieno | Consente di convertire la schermata secondaria della modalità PBP in schermo panoramico. | | | | | |

| Menù > PBP | Descrizione | | |
|----------------|--|------------------|--|
| Formato | Consente di regolare il formato della schermata principale o della schermata secondaria. | | |
| | Principale | Wide | Consente di visualizzare il video per adattarlo alla schermata PBP, indipendentemente dall'ingresso del segnale video. |
| | | Originale | Consente di visualizzare il video nel formato dell'ingresso del segnale video sulla schermata PBP. |
| | Sub | Wide | Consente di visualizzare il video per adattarlo alla schermata PBP, indipendentemente dall'ingresso del segnale video. |
| | | Originale | Consente di visualizzare il video nel formato dell'ingresso del segnale video sulla schermata PBP. |

**NOTA**

- Se la modalità PBP è impostata su Spento, i Menù Ingresso, Audio, Inversione, Sub pieno e Formato vengono disattivati. Se non è presente alcun segnale, le opzioni Principale/Sub del Menù Formato vengono disattivate.
- La risoluzione ottimale per la modalità PBP viene impostata automaticamente quando si imposta la modalità PBP.


Immagine

- 1 Per visualizzare il **Menù OSD**, premere il **Tasto del Joystick** nella parte inferiore del monitor e quindi accedere al **Menù**.
- 2 Passare a **Schermo > Immagine** muovendo il joystick.
- 3 Configurare le opzioni seguendo le istruzioni visualizzate nell'angolo inferiore destro.
- 4 Per tornare al Menù superiore o impostare altre voci, muovere il joystick verso ◀ o premere (⊙ / OK).
- 5 Se si desidera uscire dal Menù OSD, muovere il joystick verso ◀.



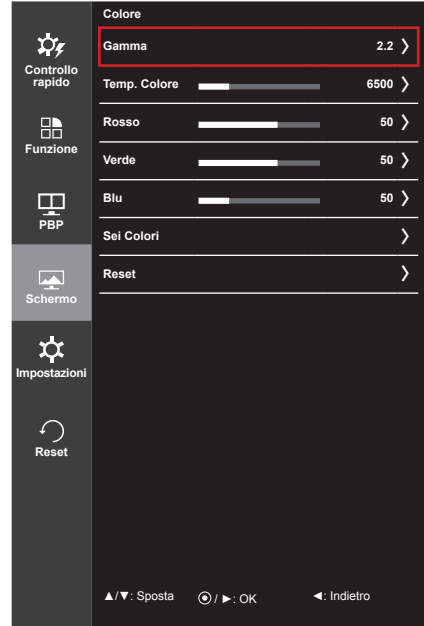
Ciascuna opzione è descritta di seguito.

| Menù > Schermo > Immagine | Descrizione | | | | |
|---------------------------|---|-------------|--|--------------|---|
| SUPER RESOLUTION+ | <p>Grazie alla tecnologia di ottimizzazione delle immagini che minimizza la riduzione della qualità delle immagini ingrandite (ad esempio la sfocatura o i bordi non nitidi), la risoluzione non viene compromessa, anche quando le immagini vengono ingrandite, garantendo immagini chiare.</p> <div style="border: 1px solid black; padding: 5px; margin-top: 10px;"> <p>! NOTA</p> <ul style="list-style-type: none"> Poiché questa funzione consente di aumentare la nitidezza delle immagini a bassa risoluzione, si consiglia di non utilizzare la funzione per tasto normale o icone desktop. In caso contrario verrebbe utilizzato un valore nitidezza elevato non necessario. </div> | | | | |
| Nitidezza | Consente di regolare la nitidezza dello schermo. | | | | |
| Livello Nero | <p>Consente di impostare il livello di offset (solo per HDMI).</p> <ul style="list-style-type: none"> Offset: in riferimento a un segnale video, si tratta del colore più scuro che il monitor può visualizzare. | | | | |
| | <table border="1" style="width: 100%;"> <tr> <td style="width: 15%;">Alto</td> <td>L'immagine sullo schermo diventa più luminosa.</td> </tr> <tr> <td>Basso</td> <td>L'immagine sullo schermo diventa più scura.</td> </tr> </table> | Alto | L'immagine sullo schermo diventa più luminosa. | Basso | L'immagine sullo schermo diventa più scura. |
| Alto | L'immagine sullo schermo diventa più luminosa. | | | | |
| Basso | L'immagine sullo schermo diventa più scura. | | | | |
| DFC | Consente di regolare la luminosità in modo automatico in base allo schermo. | | | | |

| Menù > Schermo > Immagine | Descrizione | | | | | | | | |
|---------------------------|--|-------------|--|--------------|---|--------------|--|---------------|--|
| Uniformità | <p>Consente di regolare l'uniformità dell'immagine.</p> <div style="border: 1px solid black; padding: 5px;"> <p> NOTA</p> <ul style="list-style-type: none"> Il menu Uniformità è attivabile esclusivamente nelle modalità Utente, sRGB e Adobe RGB. L'attivazione di Uniformità rischia di ridurre la luminosità generale dell'immagine. </div> | | | | | | | | |
| Tempo di Risposta | <p>Consente di impostare un tempo di risposta per le immagini visualizzate in base alla velocità della schermata. In un ambiente normale, si consiglia di utilizzare l'opzione Medio. Per un rapido movimento delle immagini, si consiglia di utilizzare l'opzione Alto. L'impostazione su Alto potrebbe causare la persistenza delle immagini.</p> <table border="1" data-bbox="408 537 1273 666"> <tbody> <tr> <td data-bbox="408 537 514 566">Alto</td> <td data-bbox="514 537 1273 566">Consente di impostare il tempo di risposta su High (Alto).</td> </tr> <tr> <td data-bbox="408 566 514 595">Medio</td> <td data-bbox="514 566 1273 595">Consente di impostare il tempo di risposta su Middle (Medio).</td> </tr> <tr> <td data-bbox="408 595 514 624">Basso</td> <td data-bbox="514 595 1273 624">Consente di impostare il tempo di risposta su Low (Basso).</td> </tr> <tr> <td data-bbox="408 624 514 666">Spento</td> <td data-bbox="514 624 1273 666">Non verrà utilizzata la funzione di miglioramento dei tempi di risposta.</td> </tr> </tbody> </table> | Alto | Consente di impostare il tempo di risposta su High (Alto). | Medio | Consente di impostare il tempo di risposta su Middle (Medio). | Basso | Consente di impostare il tempo di risposta su Low (Basso). | Spento | Non verrà utilizzata la funzione di miglioramento dei tempi di risposta. |
| Alto | Consente di impostare il tempo di risposta su High (Alto). | | | | | | | | |
| Medio | Consente di impostare il tempo di risposta su Middle (Medio). | | | | | | | | |
| Basso | Consente di impostare il tempo di risposta su Low (Basso). | | | | | | | | |
| Spento | Non verrà utilizzata la funzione di miglioramento dei tempi di risposta. | | | | | | | | |

Colore

- 1 Per visualizzare il **Menù OSD**, premere il **Tasto del Joystick** nella parte inferiore del monitor e quindi accedere al **Menù**.
- 2 Passare a **Schermo > Colore** muovendo il joystick.
- 3 Configurare le opzioni seguendo le istruzioni visualizzate nell'angolo inferiore destro.
- 4 Per tornare al Menù superiore o impostare altre voci, muovere il joystick verso ◀ o premere (● / OK).
- 5 Se si desidera uscire dal Menù OSD, muovere il joystick verso ◀.

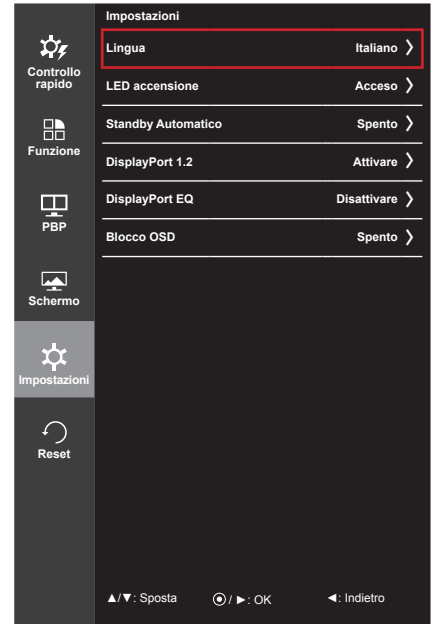


Ciascuna opzione è descritta di seguito.

| Menù > Schermo > Colore | Descrizione | |
|-------------------------|--|---|
| Gamma | Impostazione di una gamma personalizzata: Quando si usano le impostazioni del monitor 2.0, 2.2, 2.4 e 2.6, valori di gamma più bassi consentono di visualizzare immagini più luminose e viceversa. | |
| Temp. Colore | Manuale | Regola la temperatura del colore con incrementi di 500 K. È supportata la temperatura di 9.300 K, invece di 9.500 K. |
| | Utente | Consente di personalizzarlo in rosso, verde o blu. |
| Rosso | È possibile personalizzare il colore delle immagini utilizzando i colori Rosso, Verde e Blu. | |
| Verde | | |
| Blu | | |
| Sei Colori | Consente di regolare la tonalità e la saturazione dei sei colori (rosso, verde, blu, ciano, magenta e giallo) e di salvare le impostazioni. | |
| | Tonalità | Consente di regolare la tonalità dei colori dello schermo. |
| | Saturazione | Consente di regolare la saturazione dei colori dello schermo. Più basso è il valore, meno saturi e luminosi risulteranno i colori. Più alto è il valore, più saturi e scuri saranno i colori. |
| Reset | Consente di ripristinare le impostazioni predefinite dei colori. | |


Impostazioni

- 1 Per visualizzare il **Menù OSD**, premere il **Tasto del Joystick** nella parte inferiore del monitor e quindi accedere al **Menù**.
- 2 Passare a **Impostazioni** muovendo il joystick.
- 3 Configurare le opzioni seguendo le istruzioni visualizzate nell'angolo inferiore destro.
- 4 Per tornare al Menù superiore o impostare altre voci, muovere il joystick verso ◀ o premere (⊙ / OK).
- 5 Se si desidera uscire dal Menù OSD, muovere il joystick verso ◀.



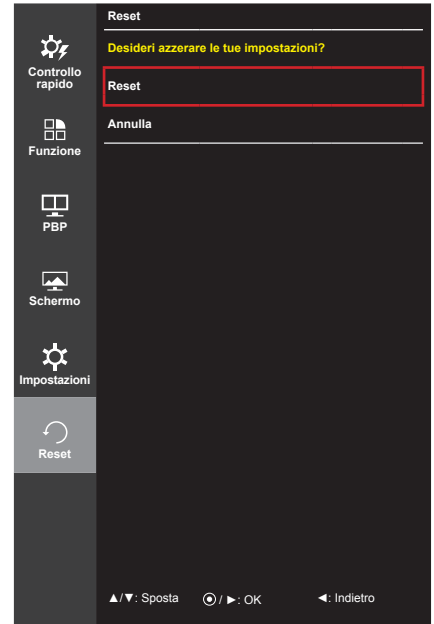
Ciascuna opzione è descritta di seguito.

| Menù > Impostazioni | Descrizione |
|---------------------------|--|
| Lingua | Consente di impostare la schermata del Menù sulla lingua desiderata. |
| LED accensione | Acceso La spia di alimentazione si accende automaticamente. |
| | Spento La spia di alimentazione si spegne. |
| Standby Automatico | Funzionalità che consente di disattivare automaticamente il monitor in assenza di movimenti sullo schermo per un determinato periodo di tempo. È possibile impostare un timer per la funzione di spegnimento automatico (spento, 4 H dopo, 6 H dopo e 8 H dopo). |
| DisplayPort 1.2 | Consente di attivare o disattivare DisplayPort 1.2. <div style="border: 1px solid black; padding: 5px;"> <p>NOTA</p> <ul style="list-style-type: none"> Assicurarsi di eseguire l'attivazione o la disattivazione tenendo conto della versione DisplayPort supportata dalla scheda grafica. Impostarla su Disattivare se questa non è compatibile con la scheda grafica. </div> |
| DisplayPort EQ | Consente di attivare o disattivare DisplayPort EQ. <div style="border: 1px solid black; padding: 5px;"> <p>NOTA</p> <ul style="list-style-type: none"> In base alla scheda grafica, attivare questa funzionalità in caso di disturbi audio o problemi dello schermo. Per alcune schede grafiche, l'output ad alta risoluzione potrebbe non essere disponibile. </div> |

| Menù > Impostazioni | Descrizione |
|---------------------|---|
| Blocco OSD | Evita di premere tasti non validi. |
| | Acceso Il funzionamento dei tasti è disattivato. |
| | Spento Il funzionamento dei tasti è attivato. |
| |  NOTA <ul style="list-style-type: none">• Tutte le funzioni sono disattivate, ad eccezione di Luminosità, Volume, Ingresso, Blocco OSD in Impostazioni e del pulsante Uscita. |

Reset

- 1 Per visualizzare il **Menù OSD**, premere il **Tasto del Joystick** nella parte inferiore del monitor e quindi accedere al **Menù**.
- 2 Passare a **Reset** (Impostazioni) muovendo il joystick.
- 3 Configurare le opzioni seguendo le istruzioni visualizzate nell'angolo inferiore destro.
- 4 Per tornare al Menù superiore o impostare altre voci, muovere il joystick verso ◀ o premere (⊙ / OK).
- 5 Se si desidera uscire dal Menù OSD, muovere il joystick verso ◀.



Ciascuna opzione è descritta di seguito.

| Menù > Reset | Descrizione |
|---|---|
| Desideri azzerare le tue impostazioni? | |
| Reset | Consente di ripristinare le impostazioni predefinite. |
| Annulla | Consente di annullare il ripristino. |

RISOLUZIONE DEI PROBLEMI

| Nessuna immagine visualizzata sullo schermo. | |
|--|---|
| Il cavo di alimentazione del monitor è collegato? | <ul style="list-style-type: none"> • Verificare che il cavo di alimentazione sia collegato correttamente alla presa. |
| Il LED di alimentazione è acceso? | <ul style="list-style-type: none"> • Verificare il collegamento del cavo di alimentazione e premere il pulsante di accensione. |
| L'alimentazione è accesa e il LED di alimentazione è bianco? | <ul style="list-style-type: none"> • Verificare che l'ingresso collegato sia attivato (Menù - Input (Ingresso)). |
| Il LED di alimentazione lampeggia? | <ul style="list-style-type: none"> • Se il monitor è in modalità risparmio energia, spostare il mouse o premere qualsiasi tasto sulla tastiera per attivare lo schermo. • Controllare che il computer sia acceso. |
| Viene visualizzato il messaggio "OUT OF RANGE" (FUORI BANDA)? | <ul style="list-style-type: none"> • Questa situazione si verifica quando i segnali trasferiti dal PC (scheda video) si trovano fuori dalla gamma di frequenza orizzontale o verticale del monitor. Consultare la sezione "Specifiche del prodotto" di questo manuale per impostare la frequenza appropriata. |
| Viene visualizzato il messaggio "No Signal" (Nessun segnale)? | <ul style="list-style-type: none"> • Questa situazione si verifica quando il cavo di segnale tra il PC e il monitor è mancante o scollegato. Controllare il cavo e ricollegarlo. |
| Il video o l'audio si interrompono quando in alta risoluzione? | <ul style="list-style-type: none"> • Questo si verifica con l'alta risoluzione attiva su alcune schede grafiche. Andare a Menù > Impostazioni e attivare la funzione "DisplayPort EQ". |

| Viene visualizzato il messaggio Blocco OSD. | |
|--|--|
| Alcune funzioni non sono disponibili quando si preme il pulsante Menù? | <ul style="list-style-type: none"> • L'OSD è bloccato. Accedere a Menù > Impostazioni e impostare Blocco OSD su Spento. |

| Lo schermo mantiene un'immagine. | |
|---|---|
| Il mantenimento dell'immagine si verifica anche quando il monitor è spento? | <ul style="list-style-type: none"> • La visualizzazione di un'immagine fissa per un periodo di tempo prolungato potrebbe causare danni allo schermo, provocando il mantenimento dell'immagine. • Per estendere la durata del monitor, utilizzare un salvaschermo. |

| Lo schermo è instabile e riproduce sfarfallii/Le immagini visualizzate sul monitor risultano ombreggiate. | |
|---|--|
| È stata selezionata la risoluzione consigliata? | <ul style="list-style-type: none"> • Se la risoluzione selezionata è HDMI 1080i 60/50 Hz (interlacciata), lo schermo potrebbe riprodurre sfarfallii. Passare alla risoluzione 1080p o a quella consigliata. |



NOTA

- **Frequenza verticale:** per visualizzare un'immagine, la schermata deve essere aggiornata decine di volte al secondo, come una lampada a fluorescenza. Il numero di aggiornamenti della schermata al secondo viene definito frequenza verticale, o frequenza di aggiornamento, ed è espresso in Hz.
- **Frequenza orizzontale:** il tempo necessario per visualizzare una riga orizzontale viene definito ciclo orizzontale. Se 1 viene diviso per l'intervallo orizzontale, il risultato è il numero di righe orizzontali visualizzate al secondo. Ciò viene definito frequenza orizzontale ed è espresso in kHz.

**NOTA**

- Verificare che la risoluzione della scheda video o la frequenza rientrino nella gamma consentita dal monitor e impostare la risoluzione consigliata (ottimale) in **Pannello di controllo > Schermo > Impostazioni**.
- Se la scheda video non viene impostata sulla risoluzione consigliata (ottimale), il testo potrebbe apparire sfocato, lo schermo potrebbe risultare offuscato, l'area di visualizzazione potrebbe essere troncata o lo schermo potrebbe non essere allineato.
- I metodi di impostazione possono variare a seconda del computer o del sistema operativo e alcune risoluzioni potrebbero non essere disponibili in base alle prestazioni della scheda video. In tal caso, contattare la casa costruttrice del computer o della scheda video per ricevere assistenza.
- Alcune schede video potrebbero non supportare la risoluzione 4096 x 2160 / 3840 x 2160. Se non è possibile visualizzare la risoluzione, contattare la casa costruttrice della scheda video.

| Il colore del display è anomalo. | |
|---|--|
| Il display appare scolorito (16 colori)? | <ul style="list-style-type: none"> • Impostare il colore su 24 bit (true colour) o su un valore superiore. In Windows accedere a Pannello di Controllo > Schermo > Impostazioni > Qualità colore. |
| Il colore dello schermo appare instabile o monocromatico? | <ul style="list-style-type: none"> • Verificare che il cavo del segnale sia collegato correttamente. Ricollegare il cavo o reinserire la scheda video del PC. |
| Sullo schermo vengono visualizzati puntini? | <ul style="list-style-type: none"> • Quando si utilizza il monitor, potrebbero comparire sullo schermo alcuni puntini pixelati (rossi, verdi, blu, bianchi o neri). Questo fenomeno è normale per uno schermo LCD. Non si tratta di un errore e non è collegato alle prestazioni del monitor. |

| Non viene emesso alcun suono dalla porta cuffie. | |
|---|---|
| Utilizzando l'ingresso (Mini) DisplayPort o HDMI, le immagini vengono visualizzate senza audio? | <ul style="list-style-type: none"> • Verificare che i collegamenti alla porta cuffie siano stati effettuati correttamente. • Provare ad aumentare il volume con il joystick. • Impostare l'uscita audio del PC sul monitor che si sta utilizzando: in Microsoft Windows, accedere a Pannello di controllo > Hardware e suoni > Suono > e impostare il monitor come dispositivo predefinito. |

SPECIFICHE DEL PRODOTTO

31MU97

31MU97C

| | | | | |
|------------------------|---|---|------------------------|---------------------|
| Schermo LCD | Tipo | TFT (Thin Film Transistor) Schermo LCD (Liquid Crystal Display) | | |
| | Passo pixel | 0,1701 mm x 0,1701mm | | |
| Risoluzione | HDMI | Massima risoluzione supportata | 4096 x 2160 a 24 Hz | |
| | | Risoluzione consigliata | 3840 x 2160 a 30 Hz | |
| | (Mini) DisplayPort | Massima risoluzione supportata | 4096 x 2160 a 60 Hz | |
| | | Risoluzione consigliata | Win | 4096 x 2160 a 60 Hz |
| Mac | 4096 x 2160 a 50 Hz | | | |
| Segnale video | Frequenza orizzontale | Da 30 kHz a 135 kHz | | |
| | Frequenza verticale | Da 56 Hz a 61 Hz | | |
| Connettore di ingresso | H/P OUT, HDMI IN 1, HDMI IN 2, mDP (Mini DisplayPort) IN, DP (DisplayPort) IN, USB UP, USB IN 1, 2, 3 | | | |
| Alimentazione | Tensione | CA 100-240 V~ 50/60 Hz, 1,4 A | | |
| | Consumo energetico (tipico) | Modalità operativa: 49 W (tipica, senza USB, uscita audio 20 %)(Impostazioni predefinite) | | |
| | | Modalità sospensione ≤ 1,2 W | | |
| | | Modalità Spento | Pulsante di accensione | ≤ 0,5 W |
| | | L'interruttore | 0 W | |
| Angolazione supporto | In avanti/indietro: da -5° a 15° (monitor) | | | |
| Condizioni ambientali | Condizioni di funzionamento | Temperatura: da 0 °C a 40 °C umidità: da Inferiore all'80 % | | |
| | Condizioni di stoccaggio | Temperatura: da -20 °C a 60 °C umidità: da Inferiore all'85 % | | |
| Uscita audio | 5 W + 5 W | | | |

| | | | |
|--------------------------|---|--------------------------------|--|
| Dimensioni | Dimensioni del monitor (larghezza x altezza x profondità) | | |
| | Con supporto | 736,7 mm x 483,5 mm x 241,4 mm | |
| | Senza supporto | 736,7 mm x 407,5 mm x 52,4 mm | |
| Peso (senza imballaggio) | Con supporto | 9,6 kg | |
| | Senza supporto | 7,7 kg | |

Le specifiche sono soggette a modifica senza preavviso.

31MU97Z

| | | | | |
|------------------------|--|---|------------------------|---------------------|
| Schermo LCD | Tipo | TFT (Thin Film Transistor) Schermo LCD (Liquid Crystal Display) | | |
| | Passo pixel | 0,1701 mm x 0,1701mm | | |
| Risoluzione | HDMI | Massima risoluzione supportata | 4096 x 2160 a 24 Hz | |
| | | Risoluzione consigliata | 3840 x 2160 a 30 Hz | |
| | (Mini) DisplayPort | Massima risoluzione supportata | 4096 x 2160 a 60 Hz | |
| | | Risoluzione consigliata | Win | 4096 x 2160 a 60 Hz |
| | | | Mac | 4096 x 2160 a 50 Hz |
| | Thunderbolt (⚡) | Massima risoluzione supportata | 4096 x 2160 a 50 Hz | |
| | | Risoluzione consigliata | Win | 4096 x 2160 a 60 Hz |
| Mac | | | 4096 x 2160 a 50 Hz | |
| Segnale video | Frequenza orizzontale | Da 30 kHz a 135 kHz | | |
| | Frequenza verticale | Da 56 Hz a 61 Hz | | |
| Connettore di ingresso | H/P OUT, HDMI IN 1, HDMI IN 2, mDP (Mini DisplayPort) IN, DP (DisplayPort) IN, Thunderbolt (⚡), USB UP, USB IN 1, 2, 3 | | | |
| Alimentazione | Tensione | CA 100-240 V~ 50/60 Hz, 1,7 A | | |
| | Consumo energetico (tipico) | Modalità operativa: 73 W (tipica, senza USB, uscita audio 20 %)(Impostazioni predefinite) | | |
| | | Modalità sospensione ≤ 1,2 W | | |
| | | Modalità Spento | Pulsante di accensione | ≤ 0,5 W |
| | | L'interruttore | 0 W | |
| Angolazione supporto | In avanti/indietro: da -5° a 15° (monitor) | | | |
| Condizioni ambientali | Condizioni di funzionamento | Temperatura: da 0 °C a 40 °C umidità: da Inferiore all'80 % | | |
| | Condizioni di stoccaggio | Temperatura: da -20 °C a 60 °C umidità: da Inferiore all'85 % | | |
| Uscita audio | 5 W + 5 W | | | |

| | | | |
|--------------------------|---|--------------------------------|--|
| Dimensioni | Dimensioni del monitor (larghezza x altezza x profondità) | | |
| | Con supporto | 736,7 mm x 483,5 mm x 241,4 mm | |
| | Senza supporto | 736,7 mm x 407,5 mm x 52,4 mm | |
| Peso (senza imballaggio) | Con supporto | 9,6 kg | |
| | Senza supporto | 7,7 kg | |

Le specifiche sono soggette a modifica senza preavviso.

Modalità supporto predefinito

31MU97 31MU97C (Modalità Impostazioni preconfigurate, HDMI/ (Mini) DisplayPort PC)

31MU97Z (Modalità Impostazioni preconfigurate, HDMI/ (Mini) DisplayPort/ Thunderbolt PC)

| Modalità Impostazioni preconfigurate | Frequenza orizzontale (kHz) | Frequenza verticale (Hz) | Polarità (Oriz./Vert.) | Note |
|--------------------------------------|-----------------------------|--------------------------|------------------------|---|
| 640 x 480 | 31,469 | 59,94 | -/- | |
| 800 x 600 | 37,879 | 60,317 | +/+ | |
| 1024 x 768 | 48,363 | 60 | -/- | |
| 1152 x 864 | 54,347 | 60,05 | +/+ | |
| 1280 x 720 | 45 | 60 | +/+ | |
| 1280 x 1024 | 63,981 | 60,02 | +/+ | |
| 1600 x 900 | 60 | 60 | +/+ | |
| 1920 x 1080 | 67,5 | 60 | +/- | |
| 2048 x 2160 | 133,32 | 60 | +/- | Risoluzione consigliata per PBP |
| 2560 x 1440 | 88,79 | 59,95 | +/- | (Mini) DisplayPort/ Thunderbolt non supportata. |
| 3840 x 2160 | 133,32 | 60 | +/- | HDMI non supportato. |
| 3840 x 2160 | 67,5 | 30 | +/- | |
| 4096 x 2160 | 133,32 | 60 | +/- | HDMI/ Thunderbolt non supportato. (Mac OS) |
| 4096 x 2160 | 54 | 24 | +/- | (Mini) DisplayPort/ Thunderbolt non supportata. |
| 4096 x 2160 | 111,10 | 50 | +/- | HDMI non supportato. |

Temporizzazione HDMI (video)

| Modalità Impostazioni preconfigurate | Frequenza orizzontale (kHz) | Frequenza verticale (Hz) | Note |
|--------------------------------------|-----------------------------|--------------------------|-------------------------|
| 480p | 31,5 | 60 | |
| 720p | 45 | 60 | |
| 1080p | 67,5 | 60 | |
| 1080p | 33,75 | 30 | solo il modello 31MU97Z |
| 2160p | 67,5 | 30 | solo il modello 31MU97Z |

LED accensione

| Modalità | Colore LED |
|----------------------|---------------------|
| Modalità Acceso | Bianco |
| Modalità sospensione | Bianco lampeggiante |
| Modalità Spento | Spento |

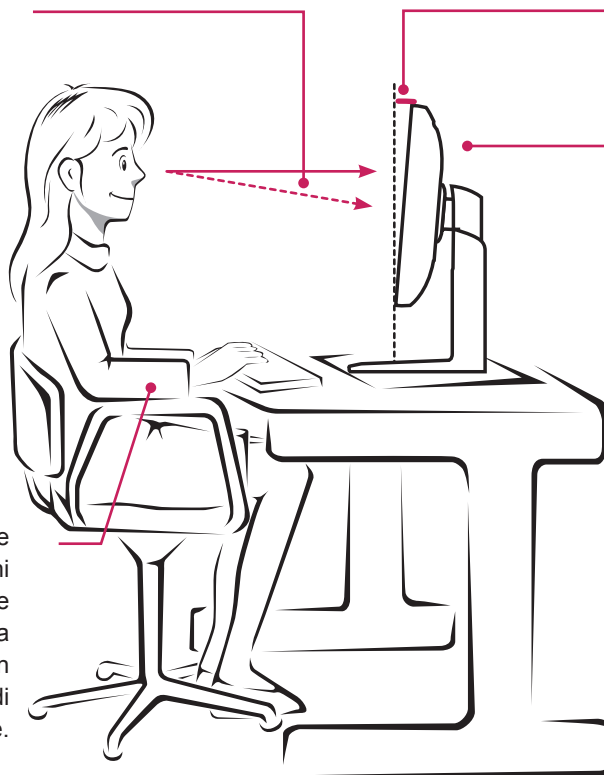
POSTURA CORRETTA

Postura corretta quando si utilizza il monitor

Regolare lo schermo in modo che sia possibile guardarlo comodamente da un'angolazione leggermente più bassa del naturale livello degli occhi.

- Fare una pausa di circa 10 minuti ogni ora per ridurre l'affaticamento causato da un utilizzo prolungato.
- Regolare l'angolazione del supporto da -5° a 15° per ottenere la visualizzazione migliore dello schermo.

Lo sguardo deve essere rivolto leggermente verso il basso quando si visualizza lo schermo.



Angolazione supporto
Da -5° a 15°

Regolare la posizione
dello schermo per
ridurre al minimo i
riflessi.

Posizionare delicatamente le mani sulla tastiera tenendo le braccia piegate all'altezza dei gomiti e distese in posizione orizzontale di fronte a sé.



Questo dispositivo soddisfa i requisiti EMC per elettrodomestici di classe B ed è destinato all'utilizzo negli ambienti domestici. Questo dispositivo può essere utilizzato in tutte le aree. Leggere attentamente il manuale utente (CD) e tenerlo a portata di mano. Sull'etichetta applicata al prodotto sono disponibili informazioni per il supporto tecnico.

Modello _____

N. di serie _____

ENERGY STAR® is a set of power-saving guidelines issued by the U.S.Environmental Protection Agency (EPA).



As an ENERGY STAR® Partner LGE U. S. A., Inc. has determined that this product meets the ENERGY STAR® guidelines for energy efficiency.

Refer to ENERGY STAR.gov for more information on the ENERGY STAR® program.