

للإدلاء بآرائكم، اقتراحاتكم، شكاويكم
من داخل الإمارات الرجاء الإتصال على [إل جي] ٨٠٠٥٤
من خارج الإمارات الرجاء الإتصال على موزع إل جي
المحلي أو عن طريق الموقع الإلكتروني www.lg.com

مركز معلومات عملاء LG

المشكلة	الأسباب المحتملة	الحلول
صوت متذبذب أو عالي الحدة	ثلاجتك مصممة لتعمل بطريقة أكثر فعالية للحفاظ على أصناف الطعام في درجات الحرارة المرغوبة. والضغوط العالي الكفاءة يمكن أن يسبب تشغيل ثلاجتك الجديدة لفترة أطول من ثلاجتك القديمة، لكنها تبقى أكثر فعالية في استهلاك الكهرباء من الطرز القديمة. وإنشاء تشغيل الثلاجة، من الطبيعي أن تسمع صوت متذبذب أو عالي الحدة.	التشغيل العادي
الأبواب لا تغلق بشكل صحيح أو الباب ينبثق.	عبوات الطعام تسد فتحة الباب.	أعد ترتيب أو عية الطعام لتوفير مساحة فارغة للباب وأرفف الباب.
	علبة الثلج أو غطاء المنضرب أو الأواني أو الأرفف أو علب الباب أو السلال في غير مكانها.	ادفع العلب للداخل تمامًا وضع غطاء المنضرب والأواني والأرفف والسلال في الوضع الصحيح. انظر قسم "استخدام الثلاجة" للحصول على مزيد من المعلومات.
	تم خلع الأبواب أثناء تركيب المنتج ولم يعد تركيبها بشكل صحيح.	قم بإزالة الأبواب وإعادة تركيبها وفقًا لقسم "إزالة وإعادة تركيب مقابض وأبواب الثلاجة".
	الثلاجة غير مستوية بشكل ملائم.	انظر "محاذاة الباب" في قسم "تركيب الثلاجة" للتعرف على كيفية تسوية الثلاجة.
الأبواب يصعب فتحها.	الحشيات قد تكون متسخة أو لزجة.	نظف الحشيات والأسطح التي تلامسها. قم بحك طبقة رقيقة من شمع تلميع الأجهزة أو شمع المطبخ على الحشيات عقب التنظيف.
	الباب تم غلقه للتو.	عندما تفتح الباب، الهواء الساخن يدخل إلى الثلاجة. عندما يتم تبريد الهواء الساخن، يمكنه أن يحدث فراغًا. إذا كان من الصعوبة فتح الباب، انتظر لدقيقة واحدة حتى تتم معادلة ضغط الهواء، ثم تحقق مما إذا كان يفتح بشكل أكثر سهولة.
الثلاجة تتذبذب وتبدو غير مستقرة.	لم يتم تعديل أرجل التسوية بشكل ملائم.	ارجع إلى قسم "التسوية ومحاذاة الباب".
	الأرضية غير مستوية.	ربما يكون من الضروري إضافة حشوات تحت أرجل التسوية أو العجلات لاستكمال التركيب.
الأضواء لا تعمل.	صمام الضوء المزدوج (LED) الداخلي معطل.	يوجد في حجرة الثلاجة مصباح صمام ضوء مزدوج (LED) لإضاءة القسم الداخلي من الثلاجة، ويجب إجراء الخدمة بواسطة فني مؤهل.
الثلاجة تبتلع منها رائحة غير طبيعية.	يمكن أن يحتاج فلتر الهواء إلى الضبط على إعداد الحد الأقصى (MAX) أو الاستبدال.	إضبط فلتر الهواء على إعداد الحد الأقصى (MAX). وإذا لم تختفي الرائحة خلال 24 ساعة، ربما تحتاج إلى استبدال الفلتر. انظر قسم "استبدال فلتر الهواء" للتعرف على تعليمات الاستبدال.
السطح الداخلي للثلاجة مغطى بالأتربة أو السخام.	الثلاجة موجودة بالقرب من مصدر للنار، مثل مستوقد أو مدخنة أو شمعة.	تأكد من عدم وضع الثلاجة بالقرب من مصدر للنار، مثل مستوقد أو مدخنة أو شمعة.

المشكلة	الأسباب المحتملة	الحلول
صانع الثلج يخرج كمية زائدة جداً من الثلج.	صمام إغلاق صانع الثلج (الزراع/ المستشعر) مسدود.	قم بتفريغ علبة الثلج. إذا كان صانع الثلج الخاص بك مزوداً بذراع إغلاق للثلج، تأكد من أن الذراع يتحرك بحرية. وإذا كان صانع الثلج الخاص بك مزود بمستشعر إلكتروني لإغلاق الثلج، تأكد من وجود مسار خالٍ بين المستشعرين. أعد تركيب علبة الثلج وانتظر 24 ساعة للتأكد من التشغيل بشكل ملائم.
الطققة	يصدر نظام التحكم في إذابة الثلج صوت طقطقة عند بدء وانتهاء دورة إذابة الثلج الآلية. نظام التحكم في الترموستات (أو التحكم في التلاجة في بعض الطرز) يصدر صوت طقطقة أيضاً عند تشغيل وإيقاف تشغيل التدوير.	التشغيل العادي
الحشجة	يمكن أن يصدر صوت حشجة من تدفق غاز التبريد أو خط الماء في الجانب الخلفي للوحدة أو الأشياء المخزنة في أعلى التلاجة أو حولها.	التشغيل العادي
	التلاجة لا تثبت بإحكام على الأرضية:	الأرضية ضعيفة أو غير مستوية أو أرجل التسوية تحتاج إلى التعديل. انظر قسم "محاذاة الباب".
	التلاجة مع الضغوط الخطي تم هزها أثناء التشغيل.	التشغيل العادي
الأزيز	يقوم موتور مروحة المبخز بتدوير الهواء عبر حجيرات التلاجة والفريزر.	التشغيل العادي
	ويتم دفع الهواء أعلى المكثف بواسطة مروحة المكثف.	التشغيل العادي
الغرغرة	غاز التبريد يتدفق عبر نظام التبريد.	التشغيل العادي
الفرقة	انقباض وتمدد الجوانب الداخلية بسبب التغييرات في درجة الحرارة.	التشغيل العادي
الصرير	الماء يتقطر على سخان إذابة الثلج خلال دورة إذابة الثلج.	التشغيل العادي
الاهتزاز	إذا لامس أحد جانبي التلاجة أو الجانب الخلفي لها إحدى المقصورات أو الحوائط، يمكن أن تحدث بعض الاهتزازات الطبيعية صوتاً مسموعاً.	وللتخلص من هذه الضوضاء، تأكد من أن الأجناب والجانب الخلفي للتلاجة لا يمكن أن تلامس أي حائط أو مقصورة.
التقطير	الماء الجاري إلى حوض الصرف خلال دورة إذابة الثلج.	التشغيل العادي

المشكلة	الأسباب المحتملة	الحلول
التلج له مذاق سيء أو رائحة سيئة.	مصدر إمداد الماء يحتوي على معادن مثل الكبريت.	قد تحتاج إلى تركيب فلتر ماء لحل المشاكل المتعلقة بالطعم والرائحة. ملاحظة: في بعض الحالات قد لا يحل الفلتر المشكلة. وقد لا يمكن إزالة كل المعادن / الروائح / النكهات من كل مصادر إمداد الماء.
	صانع التلج تم تركيبه حديثًا.	تخلص من الدفقات القليلة الأولى للتلج لتجنب الحصول على تلج غريب اللون أو له مذاق سيء.
	تم تخزين التلج لفترة طويلة جدًا.	التلج المخزن لفترة طويلة جدًا ينكمش ويصبح غير صافٍ ويمكن أن يكون له مذاق سيء. تخلص من التلج القديم وقم بعمل دفعة جديدة.
	لم يتم تخزين الطعام بشكل ملائم في أي من الحجرتين.	قم بإعادة تغطية الطعام. يمكن أن تنتقل الروائح إلى التلج في حال عدم تغطية الطعام بشكل ملائم.
	الجزء الداخلي للثلاجة يحتاج إلى التنظيف.	انظر قسم "العناية والتنظيف" للحصول على مزيد من المعلومات.
	علبة تخزين التلج تحتاج إلى التنظيف.	قم بتفريغ وغسيل العلبة (تخلص من المكعبات القديمة). تأكد من أن العلبة جافة تمامًا قبل إعادة التركيب.
الماء الموزع دافئ.	الثلاجة تم تركيبها حديثًا.	اترك الجهاز لمدة 24 ساعة بعد التركيب حتى يبرد خزان الماء تمامًا.
	موزع الماء استخدم مؤخرًا والخزان فارغ.	حسب الطراز المحدد لجهازك، سوف تتراوح سعة تخزين الماء بين 20 إلى 30 أونصة تقريبًا.
	الموزع لم يستخدم لعدة ساعات.	في حال عدم استخدام الموزع لعدة ساعات، يمكن أن يكون أول وعاء موزع دافئًا. تخلص من أول 10 أونصات.
	الثلاجة موصلة بمصدر إمداد الماء الساخن.	تأكد من أن الثلاجة بأنبوب ماء بارد.  تحذير: توصيل الثلاجة بخط ماء ساخن يمكن أن يتسبب في تلف صانع التلج.
الماء له مذاق سيء أو رائحة سيئة.	مصدر إمداد الماء يحتوي على معادن مثل الكبريت.	قد تحتاج إلى تركيب فلتر ماء لحل المشاكل المتعلقة بالطعم والرائحة.
	فلتر الماء مستنفذ.	يوصى باستبدال فلتر الماء: • كل 6 أشهر تقريبًا. • عندما يضيء مؤشر فلتر الماء. • عندما تقل مخرجات موزع الماء. • عندما تكون مكعبات التلج أصغر من المعتاد.
	الثلاجة تم تركيبها حديثًا.	قم بتوزيع 2.5 غالون ماء (شطف لمدة 5 دقائق تقريبًا) لإزالة الهواء والملوثات المحتبسة من النظام. لكن لا توزع كل كمية الـ 2.5 غالون باستمرار. اضغط وحرر دواسة الموزع لدورات تشغيل (ON) 30 ثانية وإيقاف تشغيل (OFF) 60 ثانية للدورة.

المشكلة	الأسباب المحتملة	الحلول
لا يوزع الماء.	تم التركيب حديثاً أو تم توصيل خط الماء مؤخراً.	قم بتوزيع 2.5 غالون ماء (شطف لمدة 5 دقائق تقريباً) لإزالة الهواء والملوثات المحتبسة من النظام. لكن لا توزع كل كمية الـ 2.5 غالون باستمرار. اضغط وحرر دواصة الموزع لدورات تشغيل 30 (ON) ثانية وإيقاف تشغيل 60 (OFF) ثانية للدورة.
لوحة الموزع مقفلة.	اضغط مع الاستمرار زر قفل (Lock) لثلاث ثوانٍ لإلغاء قفل وحدة التحكم والموزع.	
الموزع غير مضبوط لتوزيع الماء.	يمكن ضبط الموزع على التلج أو الماء. تأكد من ضبط لوحة التحكم على وضع التشغيل الملائم. اضغط زر الماء (Water) في لوحة التحكم لتوزيع الماء.	
أبواب الثلاجة أو الفريزر غير مغلقة بشكل ملائم.	لا يتم توزيع الماء إذا ترك أي من أبواب الثلاجة مفتوحاً.	
فلتر الماء تمت إزالته واستبدل مؤخراً.	بعد استبدال فلتر الماء، قم بتوزيع 2.5 غالون ماء (شطف لمدة 5 دقائق تقريباً) لإزالة الهواء والملوثات المحتبسة من النظام. لكن لا توزع كل كمية الـ 2.5 غالون باستمرار. اضغط وحرر دواصة الموزع لدورات تشغيل 30 (ON) ثانية وإيقاف تشغيل 60 (OFF) ثانية للدورة.	
الأنابيب الموصلة بين الثلاجة وصمام إمداد المنزل ملتوية.	يمكن أن تلتوي الأنابيب عند تحريك الثلاجة أثناء التشغيل أو التنظيف وهو ما يتسبب في انخفاض معدل تدفق الماء. قم بتعديل أو إصلاح أنبوب إمداد المياه واضبطه لتجنب حدوث التواء في المستقبل.	
لم يتم توصيل مصدر المياه في المنزل، أو الصمام لم يتم فتحه بشكل كامل، أو الصمام مسدود.	وصل الثلاجة بمصدر إمداد مياه وافتح صمام إغلاق الماء تماماً. إذا استمرت المشكلة، قد يكون من الضروري الاتصال بسباك.	

المشكلة	الأسباب المحتملة	الحلول
لا يتم توزيع الثلج.	الأبواب غير مغلقة جيدًا.	لا يتم توزيع الثلج إذا ترك أي من أبواب الثلاجة مفتوحًا.
	الموزع يستخدم بشكل غير متكرر.	إذا لم يستخدم موزع الثلج بشكل متكرر، سوف يسبب ذلك التصاق المكعبات ببعضها البعض بمرور الوقت، وهو ما سيمنع توزيعها بشكل ملائم. افحص علبة الثلج للتأكد مما إذا كانت توجد مكعبات ثلج متكتلة/ملتصقة. وإذا كانت كذلك، قم بتكسير مكعبات الثلج للسماح بالتشغيل بشكل ملائم.
	أنبوب الإخراج مسدود بالصقيع أو قطع الثلج.	تخلص من الصقيع أو قطع الثلج عن طريق إزالة علبة الثلج وتنظيف الأنبوب باستخدام أداة بلاستيكية. يمكن أن يساعد توزيع مكعبات الثلج أيضًا في منع تراكم الصقيع أو قطع الثلج.
	شاشة الموزع مغلقة.	اضغط مع الاستمرار زر قفل (Lock) لثلاث ثوانٍ لإلغاء قفل وحدة التحكم والموزع.
	علبة الثلج فارغة.	يمكن أن تستغرق كل حجرة حتى 24 ساعة للوصول إلى درجة الحرارة المطلوبة وحتى يبدأ صانع الثلج في العمل. تأكد من أن صمام الإغلاق (الذراع/المستشعر) غير مسدود. وبمجرد استنفاد إمداد الثلج في العلبة تمامًا، يمكن أن يستغرق حتى 90 دقيقة قبل أن تصبح هناك كميات ثلج إضافية متاحة، و24 ساعة تقريبًا لإعادة ملء العلبة تمامًا.
صانع الثلج لا يخرج أي ثلج.	الثلاجة تم تركيبها حديثًا أو صانع الثلج تم توصيله حديثًا.	يمكن أن تستغرق كل حجرة حتى 24 ساعة للوصول إلى درجة الحرارة المطلوبة وحتى يبدأ صانع الثلج في العمل.
	لم يتم تشغيل صانع الثلج.	حدد مكان مفتاح تشغيل/ إيقاف (On/Off) تشغيل صانع الثلج وتأكد من أنه مضبوط على وضع تشغيل (ON) (I).
	الثلاجة غير موصلة بمصدر مياه أو صمام إغلاق الإمداد غير مفتوح.	وصل الثلاجة بمصدر إمداد مياه وافتح صمام إغلاق الماء تمامًا.
	صمام إغلاق صانع الثلج (الذراع أو المستشعر) مسدود.	إذا كان صانع الثلج الخاص بك مزودًا بذراع إغلاق للثلج، تأكد من أن الذراع يتحرك بحرية. وإذا كان صانع الثلج الخاص بك مزود بمستشعر إلكتروني لإغلاق الثلج، تأكد من وجود مسار خالٍ بين المستشعرين.
	نظام فلتر الماء بالتناضح العكسي موصل بمصدر إمداد الماء البارد في منزلك.	يمكن أن تتسبب أنظمة الفلتر بالتناضح العكسي في انخفاض ضغط الماء إلى أقل من الحد الأدنى وهو ما يسبب مشاكل في صانع الثلج. (ارجع إلى قسم "ضغط الماء").

المشكلة	الأسباب المحتملة	الحلول
صانع الثلج لا يخرج كمية كافية من الثلج (ينبع).	يتم فتح الأبواب بشكل متكرر أو لفترات أطول.	إذا كان يتم فتح أبواب الوحدة بشكل متكرر، سوف يتسبب الهواء المحيط في تسخين الثلجة وهو ما سيمنع الوحدة من الحفاظ على درجة الحرارة المضبوطة. خفض درجة حرارة الثلجة يمكن أن يساعد في حل المشكلة، بالإضافة إلى عدم فتح الأبواب بشكل متكرر.
	الأبواب غير مغلقة جيدًا.	في حال عدم غلق الأبواب بشكل ملائم، سوف يتأثر إنتاج الثلج نتيجة لذلك. لمزيد من المعلومات، انظر قسم "الأبواب لا تغلق بشكل كامل" أو "الباب ينيق" في دليل حل مشكلات الأجزاء والميزات.
	درجة الحرارة المضبوطة بالنسبة للفریزر عالية جدًا.	درجة الحرارة الموصى بها بالنسبة لحجيرة الفريزر لإنتاج الثلج بشكل طبيعي هي صفر (0) درجة فهرنهايت. إذا كانت درجة حرارة الفريزر أعلى من ذلك، سوف يتأثر إنتاج الثلج.
الماء يوزع ببطء.	فلتر الماء مستنفذ.	يوصى باستبدال فلتر الماء: • كل ستة أشهر تقريبًا. • عندما يضيء مؤشر فلتر الماء. • عندما تقل مخرجات موزع الماء. • عندما تكون مكعبات الثلج أصغر من المعتاد.
	نظام الفلتر بالالتناضح العكسي مستخدم.	يمكن أن تتسبب أنظمة الفلتر بالالتناضح العكسي في انخفاض ضغط الماء إلى أقل من الحد الأدنى وهو ما يسبب مشاكل في صانع الثلج. إذا استمرت المشكلة، قد يكون من الضروري الاتصال بالسباك أو تركيب مضخة معززة لتعويض الضغط المنخفض.
	ضغط مصدر الماء في المنزل منخفض.	يجب أن يكون ضغط الماء من 20 إلى 120 رطل/بوصة مربعة في الطرز التي لا تحتوي على فلتر ماء ومن 40 إلى 120 رطل/بوصة مربعة في الطرز المزودة بفلتر ماء. إذا استمرت المشكلة، قد يكون من الضروري الاتصال بالسباك أو تركيب مضخة معززة للتكثيف للضغط المنخفض.

المشكلة	الأسباب المحتملة	الحلول
يكون الصقيع أو بلورات الثلج على الطعام المتجمد (داخل العبوة المغلقة).	الماء المتكثف من الطعام ذي المحتوى العالي للماء تجمد داخل عبوة الطعام.	يعد ذلك طبيعيًا بالنسبة لعناصر الطعام ذات المحتوى العالي من الرطوبة.
	تركت الطعام في الفريزر لفترة طويلة.	لا تخزن عناصر الطعام ذات محتوى الماء العالي في الفريزر لفترة طويلة.
صانع الثلج لا يخرج كمية كافية من الثلج.	الطلب أكثر من سعة تخزين الثلج.	ينتج صانع الثلج من 70 إلى 182 مكعب تقريبًا في 24 ساعة.
	لم يتم توصيل مصدر المياه في المنزل، أو الصمام لم يتم فتحه بشكل كامل، أو الصمام مسدود.	وصل الثلجة بمصدر ماء بارد بمستوى ضغط مناسب وادر صمام إغلاق الماء لفتحه بشكل كامل. إذا استمرت المشكلة، قد يكون من الضروري الاتصال بسباك.
	فلتر الماء مستنفذ.	يوصى باستبدال فلتر الماء: • كل ستة أشهر تقريبًا. • عندما يضيء مؤشر فلتر الماء. • عندما تقل مخرجات موزع الماء. • عندما تكون مكعبات الثلج أصغر من المعتاد.
	ضغط مصدر الماء في المنزل منخفض.	يجب أن يكون ضغط الماء من 20 إلى 120 رطل/بوصة مربعة في الطرز التي لا تحتوي على فلتر ماء ومن 40 إلى 120 رطل/بوصة مربعة في الطرز المزودة بفلتر ماء. إذا استمرت المشكلة، قد يكون من الضروري الاتصال بسباك.
	نظام الفلتر بالتناضح العكسي مستخدم.	يمكن أن تتسبب أنظمة الفلتر بالتناضح العكسي في انخفاض ضغط الماء إلى أقل من الحد الأدنى وهو ما يسبب مشاكل في صانع الثلج. (ارجع إلى قسم "ضغط الماء").
	الأنابيب الموصلة بين الثلجة وصمام إمداد المنزل ملتوية.	يمكن أن تلتوي الأنابيب عند تحريك الثلجة أثناء التشغيل أو التنظيف وهو ما يتسبب في انخفاض معدل تدفق الماء. قم بتعديل أو إصلاح أنبوب إمداد المياه واضبطه لتجنب حدوث التواء في المستقبل.

المشكلة	الأسباب المحتملة	الحلول
تراكم الرطوبة في الداخل.	يتم فتح الأبواب بشكل متكرر أو لفترات أطول.	عند فتح الأبواب بشكل متكرر أو لفترات طويلة، يدخل الهواء الدافئ والرطب الحجرة. يتسبب ذلك في رفع درجة الحرارة ومستوى الرطوبة داخل الحجرة. لتقليل الأثر، قلل تكرار ومدة فتح الباب.
	الأبواب غير مغلقة بشكل صحيح.	انظر قسم "الأبواب لا تغلق بشكل صحيح" في قسم "دليل حل المشكلات".
الطقس رطب.		الطقس الرطب يسمح بدخول رطوبة إضافية في الحجيرات عند فتح الأبواب، وهو ما يسبب التكثيف أو تكون الصقيع. والحفاظ على مستوى معقول للرطوبة في المنزل سيساعد في التحكم في كمية الرطوبة التي يمكن أن تدخل الحجيرات.
دورة إذابة الثلج استكملت مؤخرًا.		يمكن أن يحدث ارتفاع طفيف في درجة الحرارة بكل حجرة خلال دورة إذابة الثلج، وقد يتكون الماء المكثف على الجانب الخلفي. انتظر لمدة 30 دقيقة وتأكد من استعادة درجة الحرارة الملائمة بمجرد اكتمال دورة إذابة الثلج.
الطعام غير معبأ بشكل صحيح.		الطعام المخزن في الثلاجة غير مغطى أو غير ملفوف والأوعية الرطبة يمكن أن تسبب تراكم الرطوبة داخل كل حجرة. امسح كل الأوعية لتجفيفها وخذن الطعام في عبوات مغلقة لمنع التكثيف وتكون الصقيع.
الطعام يتجمد في حجرة حجرة الثلاجة.	تم وضع أطعمة ذات محتوى عالٍ للرطوبة بالقرب من فتحة دخول الهواء.	أعد ترتيب العناصر ذات المحتوى العالي من الماء بعيدًا عن فتحات دخول الهواء.
	مفتاح التحكم في درجة حرارة الثلاجة مضبوط على إعداد غير صحيح.	إذا كانت درجة الحرارة منخفضة جدًا، اضبط مفتاح التحكم بخطوة واحدة في كل مرة وانتظر حتى تستقر درجة الحرارة. لمزيد من المعلومات، ارجع إلى قسم "ضبط التحكم".
تم تركيب الثلاجة في مكان بارد.		عند تشغيل الثلاجة في درجة حرارة أقل من 5 مئوية، يمكن أن يتجمد الطعام في حجرة الثلاجة. يجب ألا يتم تشغيل الثلاجة في درجة حرارة أقل من 13 مئوية.
يتكون الصقيع أو بلورات الثلج على الطعام المتجمد (خارج العبوة).	يتم فتح الباب بشكل متكرر أو لفترات أطول.	عند فتح الأبواب بشكل متكرر أو لفترات طويلة، يدخل الهواء الدافئ والرطب الحجرة. يتسبب ذلك في رفع درجة الحرارة ومستوى الرطوبة داخل الحجرة. تتسبب الرطوبة الزائدة في تكون الصقيع والتكثيف. لتقليل الأثر، قلل تكرار ومدة فتح الباب.
	الباب لا يغلق بشكل ملائم.	ارجع إلى قسم "الأبواب لا تغلق بشكل صحيح" أو "الباب ينبثق" في قسم دليل حل المشكلات.
قسم الثلاجة أو الفريزر بارد جدًا.	تم الضبط على إعدادات غير صحيحة لدرجة الحرارة.	إذا كانت درجة الحرارة منخفضة جدًا، اضبط مفتاح التحكم بخطوة واحدة في كل مرة وانتظر حتى تستقر درجة الحرارة. لمزيد من المعلومات، ارجع إلى قسم "ضبط التحكم".

المشكلة	الأسباب المحتملة	الحلول
قسم التلاجة أو الفريزر ساخن جدًا.	التلاجة تم تركيبها حديثًا.	يمكن أن تستغرق كل حجرة 24 ساعة حتى تصل إلى درجة الحرارة المطلوبة.
	فتحات دخول الهواء مسدودة.	أعد ترتيب العناصر للسماح بتدفق الهواء عبر الحجرة. ارجع إلى الرسم البياني لتدفق الهواء في قسم "استخدام التلاجة".
	يتم فتح الأبواب بشكل متكرر أو لفترات أطول.	عند فتح الأبواب بشكل متكرر أو لفترات طويلة، يدخل الهواء الدافئ والرطب الحجرة. يتسبب ذلك في رفع درجة الحرارة ومستوى الرطوبة داخل الحجرة. لتقليل الأثر، قلل تكرار ومدة فتح الباب.
	تم تركيب الوحدة في مكان حار.	يجب ألا يتم تشغيل التلاجة في درجة حرارة أعلى من 43 مئوية.
	تمت إضافة كمية كبيرة من الطعام أو الطعام الساخن إلى إحدى الحجيرتين.	إضافة الطعام تسبب سخونة الحجرة وهو ما يتطلب تشغيل نظام التبريد. يجب ترك الطعام الساخن ليبرد إلى نفس درجة حرارة الغرفة قبل وضعه في التلاجة لتقليل هذا الأثر.
	الأبواب غير مغلقة بشكل صحيح.	انظر قسم "الأبواب لا تغلق بشكل صحيح" أو "الباب ينبثق" في دليل حل مشكلات الأجزاء والميزات.
	لم يتم ضبط مفتاح التحكم في درجة الحرارة بشكل صحيح.	إذا كانت درجة الحرارة عالية جدًا، اضبط مفتاح التحكم بخطوة واحدة في كل مرة وانتظر حتى تستقر درجة الحرارة. لمزيد من المعلومات، ارجع إلى قسم "ضبط التحكم".
	دورة إذابة الثلج استكملت مؤخرًا.	يمكن أن يحدث ارتفاع طفيف في درجة الحرارة بكل حجرة خلال دورة إذابة الثلج، وقد يتكون الماء المكثف على الجانب الخلفي. انتظر لمدة 30 دقيقة وتأكد من استعادة درجة الحرارة الملائمة بمجرد اكتمال دورة إذابة الثلج.

دليل حل المشكلات

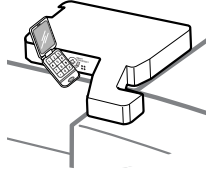
راجع قسم دليل حل المشكلات قبل الاتصال لطلب الخدمة، وذلك حرصًا على توفير الوقت والمال من أجلك ومن أجلنا على حد سواء.

المشكلة	الأسباب المحتملة	الحلول
لا يحدث تبريد في الثلاجة وقسم الفريزر.	مفتاح التحكم في الثلاجة مضبوط على إيقاف التشغيل (OFF) (بعض الطرز فقط).	اضبط مفتاح التحكم على وضع التشغيل (ON). ارجع إلى قسم "ضبط التحكم" للتعرف على إعدادات درجة الحرارة الملائمة.
	الثلاجة في دورة إذابة الثلج.	خلال دورة إذابة الثلج، يمكن أن ترتفع درجة حرارة كل حجرة قليلاً. انتظر لمدة 30 دقيقة وتأكد من استعادة درجة الحرارة الملائمة بمجرد اكتمال دورة إذابة الثلج.
	الثلاجة تم تركيبها حديثاً.	يمكن أن تستغرق كل حجرة 24 ساعة حتى تصل إلى درجة الحرارة المطلوبة.
	الثلاجة تم نقلها حديثاً.	إذا كان الثلاجة مخزنة لفترة طويلة أو تم نقلها على جانبها، من الضروري إيقافها منتصباً لمدة 24 ساعة قبل توصيلها بالتيار الكهربائي.
نظام التبريد يعمل كثيرًا.	طراز الثلاجة بديل لطراز أقدم.	الثلاجات الحديثة تتطلب وقت تشغيل أطول لكنها تستهلك طاقة أقل بفضل التكنولوجيا الأكثر فعالية.
	الثلاجة تم توصيلها بالكهرباء مؤخرًا أو التيار الكهربائي عاد للتو بعد فترة انقطاع.	تستغرق الثلاجة ما يصل إلى 24 ساعة لكي يتم تبريدها كلية.
	تم فتح الباب كثيرًا أو تمت إضافة كمية كبيرة من الطعام/ الطعام الساخن.	إذا قمت بإضافة الطعام أو فتح الباب، سبب ذلك في ارتفاع درجة الحرارة داخل الثلاجة، وهو ما يتطلب تشغيل الضاغط لوقت أطول لاستعادة درجة الحرارة المطلوبة للثلاجة. للحفاظ على الطاقة، حاول أن تحصل على كل ما تريد من الثلاجة مرة واحدة، واحرص على تنظيم الطعام بحيث يسهل الوصول إليه، واغلق الباب بمجرد إزالة الطعام. (ارجع إلى دليل تخزين الطعام).
	الأبواب غير مغلقة جيدًا.	ادفع الأبواب بقوة للغلاق. وإذا لم يتم غلقها بشكل كامل، انظر قسم "الأبواب لا تغلق بشكل كامل" أو قسم "الباب ينبثق" في دليل حل المشكلات للأجزاء والميزات.
	تم تركيب الثلاجة في مكان حار.	يعمل الضاغط لوقت أطول في ظروف الجو الحارة. في درجة حرارة الغرفة العادية 21 مئوية، يتوقع أن يعمل الضاغط بمعدل 40% إلى 80% من الوقت. وفي الظروف الأكثر حرارة، يتوقع أن يعمل بشكل أكثر تكرارًا. يجب ألا يتم تشغيل الثلاجة في درجة حرارة أعلى من 43 مئوية.
يوجد اتسداد في المكثف/ الغطاء الخلفي.	استخدم مكنسة كهربائية مع ملحق لتنظيف غطاء المكثف وفتحات التهوية. لا تقم بإزالة اللوحة المغشية لمنطقة ملف المكثف.	

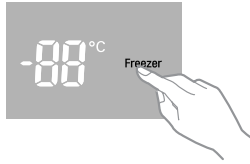


التشخيص الذكي

3. ثبتت قطعة الفم لهاتفك أمام السماعة الموجودة على المفصلة اليمنى لباب الثلاجة، عندما يطلب منك مركز الاتصالات القيام بذلك.



4. اضغط مع الاستمرار على زر Freezer Temperature (درجة حرارة الفريزر) لثلاث ثوانٍ مع الاستمرار في تثبيت الهاتف على السماعة.



5. بعد سماع ثلاث صفارات، قم بتحرير زر Freezer Temperature (درجة حرارة الفريزر).

6. استمر في تثبيت الهاتف في هذا الوضع حتى ينتهي إرسال النغمة. يستغرق ذلك 3 ثوانٍ تقريبًا، وسيظهر العد التنازلي للوقت على الشاشة. وبمجرد انتهاء العد التنازلي وتوقف النغمات، استأنف المحادثة مع الشخص المتخصص، الذي سيمكنك بعدئذٍ مساعدتك في استخدام المعلومات المرسلة للتحليل.

ملاحظة !

- للحصول على أفضل نتيجة، لا تحرك الهاتف أثناء إرسال النغمة.
- وإذا لم يتمكن وكيل مركز الاتصالات من الحصول على تسجيل دقيق للبيانات، يمكن أن تطلب منك إعادة المحاولة.

ملاحظة !

- الاختلافات في جودة الاتصال حسب المنطقة يمكن أن تؤثر على الوظيفة.
- استخدم هاتف المنزل للحصول على أداء اتصال أفضل، وبالتالي الحصول على خدمة أفضل.
- يمكن أن تؤدي جودة الاتصال السيئة من الهاتف المحمول أو هاتف المنزل إلى إرسال البيانات بشكل سيء من هاتفك إلى مركز اتصالات تشخيص الأعطال، مما قد يؤدي إلى عدم عمل التشخيص الذكي بشكل ملائم.

إذا واجهتك أي مشاكل مع الثلاجة الخاصة بك، نتيح لك إمكانية إرسال البيانات عبر هاتفك إلى مركز خدمة LG. يمنحك ذلك القدرة على التحدث مباشرة إلى المتخصصين المدربين لدينا. سوف يقوم المتخصص بتسجيل البيانات المرسلة عبر الآلة الخاصة بك ويستخدمها في تحليل المشكلة، مع إعطاء تشخيص سريع وفعال.

إذا واجهتك أي مشاكل في الثلاجة الخاصة بك، اتصل بمركز خدمة LG. استخدم ميزة التشخيص الذكي فقط عندما يُطلب منك القيام بذلك من موظف مركز اتصالات LG. أصوات النقل التي ستسمعها تعتبر عادية وتشبه لصوت آلة الفاكس.

لا يمكن تنشيط التشخيص الذكي ما لم تكن الثلاجة موصلة بالكهرباء. إذا تعذر تشغيل الثلاجة الخاصة بك، يجب تنفيذ إجراء استكشاف الأعطال وإصلاحها بدون استخدام التشخيص الذكي.

استخدام التشخيص الذكي

قم أولاً بالاتصال بمركز خدمة LG. استخدم ميزة التشخيص الذكي فقط عندما يُطلب منك القيام بذلك من موظف مركز اتصالات LG.

1. اقل الشاشة. لقفل الشاشة، اضغط مع الاستمرار على زر القفل لمدة ثلاث ثوانٍ. (في حال قفل الشاشة لأكثر من خمس دقائق، يجب أن تقوم بالغاء تنشيط القفل ثم إعادة تنشيطه).

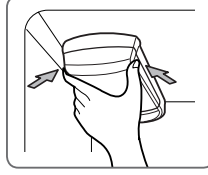


2. افتح باب الثلاجة الأيمن.

1. قم بإزالة فلتر الماء القديم.

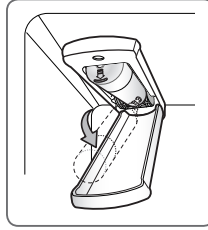
- قم بخفض أو إزالة الرف العلوي الأيسر للسماح بدوران فلتر الماء دورة كاملة للأسفل.

- اضغط زر اضغط (push) لفتح غطاء فلتر الماء.



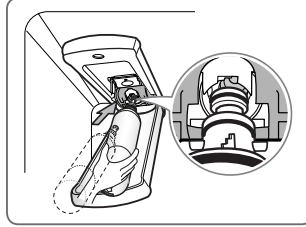
ملاحظة: استبدل فلتر الماء بسبب تصريف كمية صغيرة من الماء (1 أونصة أو 25 سم3 تقريباً). ضع كوب تحت الطرف الأمامي لغطاء فلتر الماء لجمع أي ماء متسرب. ثبت فلتر الماء في وضع رأسي، بمجرد إزالته، لمنع انسكاب أي ماء متبقي من الفلتر.

- اسحب فلتر الماء لأسفل وللخارج. تأكد من تدوير الفلتر دورة كاملة للأسفل قبل سحبه إلى خارج الفتحة المتعددة.

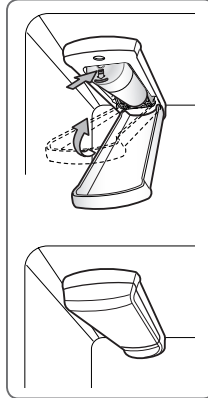


2. استبدله بفلتر ماء جديد.

- اخرج الفلتر الجديد من التغليف الخاص به وقم بإزالة الغطاء الواقي من مائع التسرب الحلقي. وعندما تكون أسنة فلتر الماء في وضع أفقي، ادفع فلتر الماء الجديد في فتحة المتعدد حتى يقف.



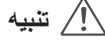
- ادر فلتر الماء لأعلى في المكان المخصص له واغلق الغطاء. يصدر الغطاء صوت نقرة عندما يتم غلقه بشكل صحيح.



3. بعد استبدال فلتر الماء، قم بتوزيع 2.5 غالون ماء (شطف لمدة 5 دقائق تقريباً) لإزالة الهواء والملوثات المحتبسة من النظام. لكن لا توزع كل كمية الـ 2.5 غالون باستمرار. اضغط وحرر دواصة الموزع لدورات تشغيل (30 ON) ثانية وإيقاف تشغيل (60 OFF) ثانية للدورة.

4. سداة تخطي فلتر الماء

احتفظ بسداة تخطي فلتر الماء. يجب أن تستخدم سداة تخطي فلتر الماء عندما لا تكون هناك خرطوشة لفلتر الماء البديل.



تنبيه

لا تشغيل التلاجة قبل تركيب فلتر الماء أو سداة فلتر الماء.



ملاحظة

- لشراء فلتر ماء بديل:

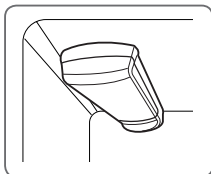
- قم بزيارة الوكيل أو الموزع المحلي التابع لنا.
- الإنترنت: احصل على الأجزاء والملحقات من قسم الدعم lg.com

رقم الجزء لفلتر الماء البديل: ADQ36006101

استبدال فلتر الماء

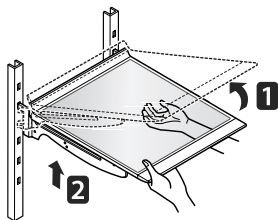
يوصى باستبدال فلتر الماء:

- كل ستة أشهر تقريبًا.
- عندما يضيء مؤشر فلتر الماء.
- عندما تقل مخرجات موزع الماء.
- عندما تكون مكعبات الثلج أصغر من المعتاد.



قبل استبدال فلتر الماء :

إذا كان الرف العلوي الواقع تحت فلتر الماء في أعلى وضع له، سوف تحتاج إلى إزالته قبل استبدال فلتر الماء. لإزالة أي رف - قم بإزالة الجزء الأمامي من الرف لأعلى في الاتجاه 1 وارفعه في الاتجاه 2. واسحب الرف للخارج.



الجوانب الداخلية

(اترك الفريزر يسخن حتى لا تلتصق القماشية به)

للمساعدة في التخلص من الروائح، يمكنك غسل داخل الثلاجة باستخدام مزيج من بيكربونات الصودا والماء الدافئ. إخلط ملعقتين كبيرتين من البايكينج صودا مع 1 كوارت ماء (26 جم صودا إلى 1 لتر ماء). تأكد من أن البايكينج صودا تذوب تمامًا حتى لا تسبب خدش أسطح الثلاجة.

بطانات وحشيات الباب

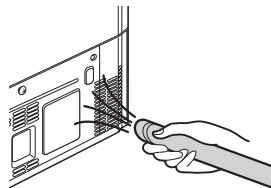
استخدم قطعة إسفنج نظيفة أو قطعة قماش ناعمة ومنظف معتدل في ماء دافئ. لا تستخدم أي نوع من أنواع شمع التنظيف، أو المنظفات المركزة المساحيق المبيضة أو المنظفات التي تشمل على مواد بترولية على أجزاء الثلاجة البلاستيكية.

الأجزاء البلاستيك (الأغطية واللوحات)

استخدم قطعة إسفنج نظيفة أو قطعة قماش ناعمة ومنظف معتدل في ماء دافئ. لا تستخدم رشاشات النوافذ أو المنظفات الكاشطة أو السوائل القابلة للاشتعال. هذه العناصر يمكن أن تسبب خدش وتلف المادة.

لفات المكثف

استخدم مكينة كهربائية مع ملحق لتنظيف غطاء المكثف وفتحات التهوية. لا تقم بإزالة اللوحة المغطاة لمنطقة ملف المكثف.



الصيانة

التنظيف

- أقسام الثلاجة والفریزر تتم إذابة الثلج منهما تلقائيًا. ومع ذلك، قم بتنظيف كلا القسمين مرة واحدة في الشهر على الأقل لمنع الروائح غير المرغوب بها.
- امسح الأشياء المنسكبة فورًا.
- احرص دائمًا على فصل الكهرباء عن الثلاجة قبل التنظيف.

السطح الخارجي

يساعد تلميع الأسطح المعدنية الخارجية المطلية في توفير حماية ضد الصدأ. لا تقم بتلميع الأجزاء البلاستيكية بالشمع. استخدم الشمع في تلميع الأسطح المعدنية المطلية مرتين على الأقل سنويًا باستخدام جهاز شمع (أو شمع بلصق أوتوماتيكيًا). ضع الشمع باستخدام قطعة قماش نظيفة وناعمة.

بالنسبة للمنتجات ذات السطح الخارجي المصنوع من الصلب الذي لا يصدأ، يتم استخدام قطعة إسفنج نظيفة أو قطعة قماش ومنظف معتدل في ماء دافئ. لا تستخدم منظفات كاشطة أو صلبة. قم بتجفيف جميع الأجزاء باستخدام قطعة قماش ناعمة.

نصائح عامة للتنظيف

- قم بنزع قابس الثلاجة أو افصل التيار الكهربائي.
- قم بفك جميع الأجزاء القابلة للفك مثل الأرفف والمنضرات وغيرها.
- استخدم قطعة إسفنج نظيفة أو قطعة قماش ناعمة ومنظف معتدل في ماء دافئ. لا تستخدم منظفات كاشطة أو صلبة.
- اغسل الثلاجة يدويًا واشطف وجفف جميع الأسطح بشكل كامل.

تنبيه



- لا تستخدم قماشًا أو إسفنجًا خشنًا عند تنظيف الأسطح الداخلية والخارجية للثلاجة.
- لا تضع يدك على السطح السفلي للثلاجة عند الفتح والغلق.

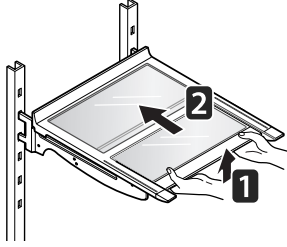
تحذير



استخدم منظف غير قابل للاشتعال. يمكن أن يؤدي الإخفاق في ذلك إلى الحريق أو الانفجار أو الوفاة.

استخدام الرف القابل للطي

يمكنك تخزين عناصر أطول مثل أوعية أو زجاجات السوائل عن طريق الضغط ببساطة على النصف الأمامي من الرف الواقع تحت النصف الخلفي من الرف. اسحب الجزء الأمامي من الرف نحوك للعودة إلى الرف الكامل.



تنبيه

- لا تنظف الأرفف الزجاجية بالماء الدافئ عندما تكون باردة. يمكن أن تتكسر الأرفف إذا تعرضت لتغيرات مفاجئة في درجة الحرارة أو الصدمة.
- الأرفف الزجاجية ثقيلة. انتبه تمامًا عند إزالتها.

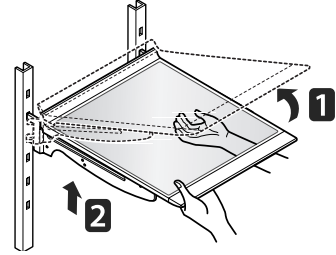
تعديل أرفف الثلاجة

الأرفف في ثلاجتك قابلة للتعديل لكي تتناسب مع احتياجات التخزين الخاصة بك. قد يكون طراز ثلاجتك مزودًا بأرفف زجاجية أو سلكية.

تعديل الأرفف لتناسب ارتفاعات العناصر المختلفة سيمكنك من إيجاد العنصر الذي تريده تمامًا بسهولة. ويساعد ذلك أيضًا في تقليل الوقت المطلوب لفتح باب الثلاجة، وهو ما من شأنه أن يوفر استهلاك الكهرباء.

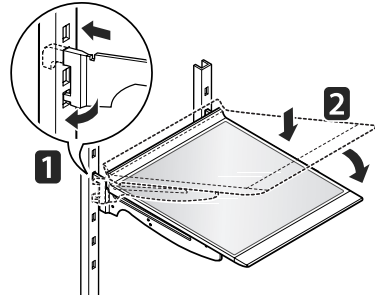
فك الرف

قم بإزالة الجزء الأمامي من الرف وارفعه في خط مستقيم للأعلى. قم بسحب الرف للخارج.



تجميع الرف

قم بإزالة الجزء الأمامي من الرف للأعلى وادخل خطافات الرف في الفتحات على الارتفاع المطلوب. ثم اخفض الجزء الأمامي من الرف حتى تسقط الخطافات في الفتحات.



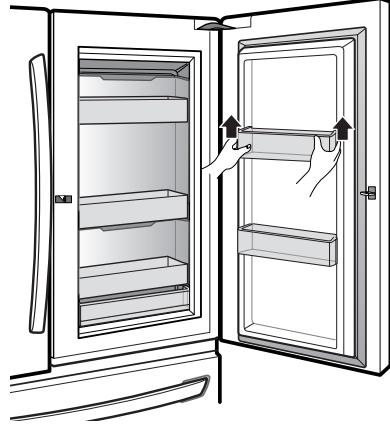
تنبيه

تحقق من أن الأرفف مستوية من جانب إلى آخر. إذا لم تقم بذلك فقد ينتج عنه سقوط الرف أو سقوط الطعام وانسكابه.

علب باب الباب داخل الباب

علب الباب الداخلية والخارجية للباب داخل الباب قابلة للإزالة لسهولة التنظيف.

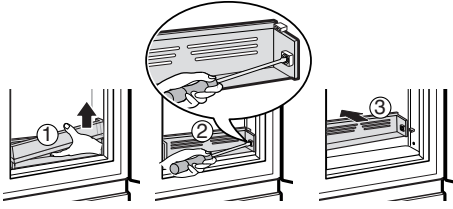
1. لإزالة علب الباب، ارفعها لأعلى واسحب للخارج.
2. لإعادة علب الباب، ازلها أعلى الدعامة المطلوبة وادفع لأسفل حتى تثبت في مكانها.



الرف السفلي للباب داخل الباب

الرف السفلي للباب داخل الباب قابل للإزالة لسهولة التنظيف.

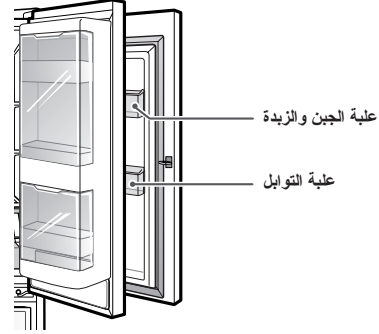
1. لإزالة الرف السفلي، ارفع أداة احتجاز الرف لأعلى وللخارج.
2. فك البرغيين من الرف واسحبه بشكل مستقيم للخارج.
3. اعكس الإجراء لإعادة الرف.



الباب داخل الباب

تتيح حجرة الباب داخل الباب الوصول بسهولة إلى عناصر الطعام الشائعة الاستخدام.

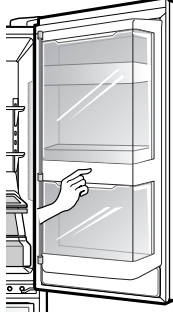
وباب الباب داخل الباب الخارجي يشتمل على علبتين للباب، علب الجبن والزبدة وعلبة التوابل، مصممة خصيصًا للفاكهة القابلة للتخزين على درجة حرارة أعلى. يساعد ذلك في سهولة توزيع الزبدة وتقطيع الجبن إلى شرائح.



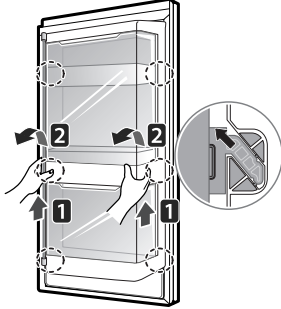
علبة الباب داخل الباب

لفتح علبة الباب داخل الباب، ادفع برفق المنطقة المميزة بعلامة لجعلها تنتفخ وتفتح.

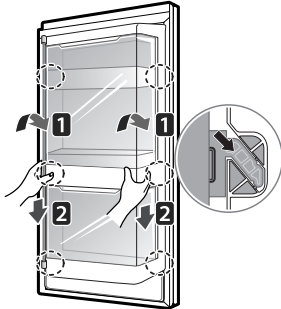
علبة الباب داخل الباب قابلة للإزالة بسهولة للتنظيف والتعديل.



1. لإزالة علبة الباب داخل الباب، ارفع لأعلى واسحب للخارج.



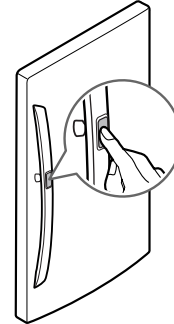
2. لإعادة علبة الباب داخل الباب، قم بمحاذاة الألسنة الموجودة على علبة الباب داخل الباب مع الفتحات الموجودة على الباب ودفع لأسفل حتى تثبت في مكانها.



حجيرة الباب داخل الباب

للوصول إلى حجيرة الباب داخل الباب، اضغط برفق على الزر في مقبض باب الثلاجة الأيمن لفتح الباب.

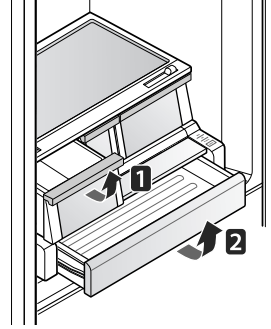
لست في حاجة إلى الإمساك بالمقبض عند فتح باب "الباب داخل الباب". وإذا تم الإمساك بالمقبض أثناء الضغط على الزر، يمكن أن تسمع صوت نقرة. يُعد ذلك أمرًا طبيعيًا.



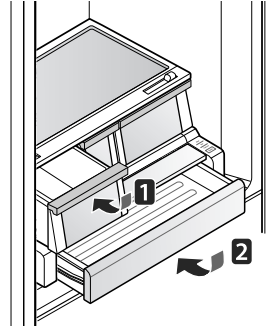
فك وتجميع علب التخزين

درج التبريد السريع (Glide'N'Serve) والمنضر المتحكم في الرطوبة

لإزالة المنضر المتحكم في الرطوبة ودرج التبريد السريع (Glide'N'Serve)، اسحب المنضر 1 إلى الخارج ودرج التبريد السريع 2 إلى أقصى امتداد له وارفع الجزء الأمامي لأعلى واسحب في خط مستقيم إلى الخارج.



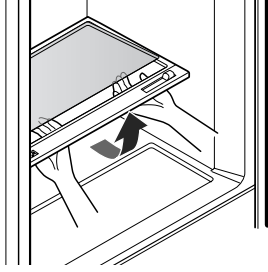
للتثبيت، قم بإمالة الجزء الأمامي لأعلى قليلاً، وادخل الدرج في الإطار وادفعه للخلف للتثبيت في مكانه.



إزالة الزجاج

(الدرج غير ظاهر في الصورة بسبب عدم وضوح الصورة)

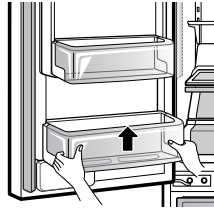
ارفع الزجاج الموجود تحت غطاء المنضر للأعلى واسحب للأعلى وللخارج.



صناديق الباب

علب الباب قابلة للإزالة لسهولة التنظيف والتعديل.

1. لإزالة العلبة، قم ببساطة برفع العلبة لأعلى واسحب بشكل مستقيم إلى الخارج.
2. لاستبدال العلبة، ازلها أعلى الدعامة المطلوبة وادفع لأسفل حتى تثبت في مكانها.



ملاحظة !

بعض العلب يمكن أن يختلف شكلها وتركب في مكان واحد فقط.

تنبيه !

- لا تضغط بقوة زائدة أثناء فك أو تجميع علب التخزين.
- لا تستخدم غسالة الأطباق في تنظيف علب وأرفف التخزين.
- قم بفك وغسيل علب وأرفف التخزين بانتظام، لأنها يمكن أن تتلوث بالطعام بسهولة.

ملاحظة !

لإزالة أو استبدال المنضر على أقصى اليمين، يجب أن تقوم أولاً بإزالة علبة الباب في الباب. (للتعرف على التعليمات أو لإزالة علبة الباب في الباب، انظر الصفحة التالية).

تخزين الطعام المجمد (يتبع)

التغليف

يتوقف التجميد الناجح على التغليف الصحيح. عندما تغلق الحزمة وتبرشها، يجب ألا تسمح بدخول أو خروج الهواء أو الرطوبة. فإذا سمحت بذلك، فسوف تنتقل رائحة الطعام أو مذاقه في أرجاء الثلاجة ويمكن أن يجف الطعام المجمد أيضًا.

توصيات التغليف:

- أواني بلاستيكية صلبة ذات أغطية محكمة الغلق.
- أواني تجميد/تغليف مستقيمة الجانب
- رقائق ألومنيوم متينة
- ورق مغطى بالبلاستيك
- لفافات بلاستيكية لا تسمح بنفاذ الهواء أو الرطوبة
- أكياس بلاستيكية تغلق من تلقاء نفسها بعد فتحها خاصة بالفريزر
- اتباع تعليمات التغليف أو التعليمات الخاصة بالأواني للتجميد السليم.

لا تستخدم

- أدوات تغليف الخبز
- الأواني البلاستيكية غير المحتوية على البولي إيثيلين
- أواني بدون أغطية محكمة الإغلاق
- ورق شمع أو مغلفات فريزر مغطاة بالشمع
- مغلفات رقيقة وشبه منفذة للهواء والرطوبة

المنضّر المتحكّم في الرطوبة ودرج التبريد السريع (Glide'N'Serve)

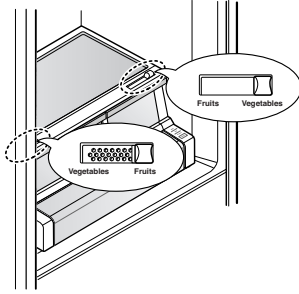
المنضّر المتحكّم في الرطوبة

* بعض الوظائف التالية يمكن ألا تكون متاحة حسب الطراز.

توفر المنضرات فاكهة وخضروات ذات مذاق أكثر طراوة عن طريق السماح لك بالتحكم بسهولة في الرطوبة داخل الدرج.

يمكنك التحكم في مستوى الرطوبة في المنضرات غير المسربة للرطوبة عن طريق ضبط مفتاح التحكم على أي إعداد بين الخضروات وفاكهة.

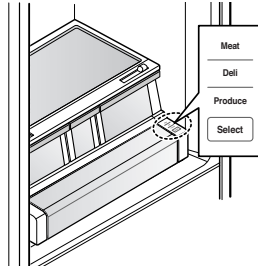
- يساعد الإعداد لخضروات في حفظ رطوبة الهواء في المنضّر لأفضل تخزين للخضروات الورقية الطازجة.
- يزيل الإعداد فاكهة الهواء الرطب من المنضّر لأفضل تخزين للفاكهة.



درج التبريد السريع (Glide'N'Serve)

يوفر درج التبريد السريع (Glide'N'Serve) مساحة تخزين ذات إمكانية للتحكم في درجة الحرارة المتغيرة يمكن أن تحافظ على الحبيزة في درجة حرارة مختلفة قليلاً عن قسم الثلاجة. هذا الدرج يمكن استخدامه مع صواني الحفلات الكبيرة وعناصر المبيعات والمشروبات. (يجب ألا يستخدم هذا الدرج مع الخضروات التي تتطلب رطوبة عالية).

اضغط مفتاح Select للاختيار بين إنتاج (بارد)، أحيان (أبرد) ولحم (الأبرد).



نصائح لتخزين الطعام

* النصائح التالية قد لا تنطبق، حسب الطراز.

قم بلف أو تخزين الطعام في الثلجة في مواد مانعة لتسرب الهواء وضد الرطوبة ما لم يرد خلاف ذلك. فهذا يمنع نقل رائحة الطعام أو مذاقه في أرجاء الثلجة. بالنسبة للمنتجات المحددة تاريخ صلاحيتها، افحص كود التاريخ للتحقق من صلاحية الطعام ونضارته.

الطعام	الكيفية
الزبد أو السمن الصناعي	قم بحفظ الزبد المفتوح في طبق مغطى أو إناء مغلق. عند تخزين المزيد، قم بلفها في الفريزر وجمدها.
الجبن	تخزن في لفتها الأصلية إلى أن تكون مستعدة لاستخدامها. بمجرد فتحها، قم بإعادة لفها بإحكام في لفافة بلاستيكية أو في رقائق ألومنيوم.
الحليب	امسح كروتونات الحليب. لأفضل تخزين، قم بوضع الحليب على الرف الداخلي، ليس على رف الباب.
البيض	خزن الكروتونة الأصلية على الرف الداخلي، وليس على رف الباب.
الفاكهة	لا تغسل الفاكهة ولا تقشرها حتى تصبح جاهزة للاستخدام. إفرز الفاكهة واحفظها في الوعاء الأصلي الخاص بها، في منضد، أو تخزنها في كيس ورقي مغلق تمامًا على رف الثلجة.
الخضروات الورقية	قم بإزالة الغلاف والخاروف أو اقطع المناطق المدقوقة والمكدومة المتغير لونها. تغسل في ماء بارد. ضعها في أكياس بلاستيكية أو في أوعية بلاستيكية وخزنها في قسم منضد الخضروات.
الخضروات ذات القشرة (الجزر والقليل)	ضعها في أكياس بلاستيكية أو في أوعية بلاستيكية وخزنها في قسم منضد الخضروات.
الأسماك	خزن السمك الطازج وسمك المحار في قسم الفريزر إذا لم تكن ستستهلكها في نفس يوم الشراء. يوصى باستهلاك السمك الطازج وسمك المحار في نفس يوم الشراء.
بقايا الطعام	قم بتغطية بقايا الطعام بغطاء بلاستيك أو رقائق ألومنيوم أو أوعية بلاستيك ذات أغشية محكمة الغلق.

تخزين الطعام المجمد

ملاحظة !

لمزيد من المعلومات عن إعداد الطعام للتجميد أو أوقات تخزين الطعام، راجع دليل الفريزر أو كتاب معتمد في فن الطهي.

التجميد

لن يقوم الفريزر بتجميد الكميات الكبيرة من الطعام بسرعة. لا تضع المزيد من الأطعمة غير المجمدة في الفريزر أكثر من الكمية التي يمكن تجميدها في 24 ساعة (لا تزيد عن 2 إلى 3 أرطال طعام لكل قدم مكعب من مساحة الفريزر). اترك مساحة فارغة كافية في الفريزر للهواء حتى يتمكن من الدوران حول الأشياء الموجودة به. احرص على ترك مساحة كافية في المقدمة حتى يمكن غلق الباب بإحكام.

تختلف أوقات التخزين حسب جودة ونوع الطعام، ونوع التغليف أو الشريط المستخدم (مدى إحكام الغلق وإمكانية منع الرطوبة) ودرجة حرارة التخزين. البلورات الثلجية داخل الحزمة المبرشة طبيعية. فهذا يعني ببساطة أن الرطوبة في الأطعمة والهواء داخل الحزمة لم تكثف، مما نتج عنه بلورات ثلجية.

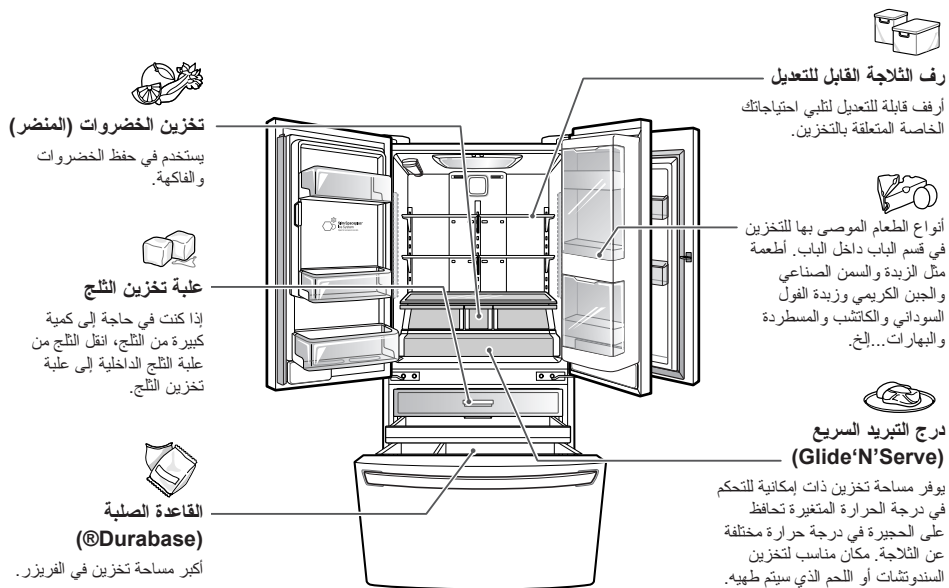
ملاحظة !

اترك الأطعمة الساخنة تبرد لمدة 30 دقيقة لتصل إلى درجة حرارة الغرفة ثم غلفها وقم بتجميدها. تبريد الأطعمة الساخنة قبل التجميد يحفظ الطاقة.

تخزين الطعام

مكان حفظ الطعام

كل حجرة داخل الثلاجة مصممة لتخزين مختلف أنواع الطعام.
قم بتخزين الطعام الخاص بك في المساحة المثالية للحصول على مذاق طازج أفضل.


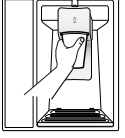




تنبيه

- لا تخزن الطعام ذي محتوى الرطوبة العالي في اتجاه الجزء العلوي من الثلاجة. يمكن أن تتلامس الرطوبة مباشرة مع الهواء البارد وتتجمد.
- اغسل الطعام قبل تخزينه في الثلاجة. يجب غسل الخضروات والفاكهة وتجفيفها، كما يجب تجفيف الأطعمة المغلفة، حتى لا تفسد الأطعمة المجاورة.
- في حال وضع الثلاجة في مكان حار ورطب، يمكن أن يتكون التكثيف بسبب فتح باب الثلاجة بشكل متكرر أو تخزين كميات كبيرة من الخضروات في الثلاجة. امسح التكثيف باستخدام قماشة نظيفة أو منشفة ورقية.
- إذا كان باب الثلاجة أو درج المجمد مفتوحاً أو مغلقاً غالباً، فقد ينفذ الهواء الدافئ إلى الثلاجة ويرفع درجة حرارتها.
- يمكن أيضاً أن يزيد كلفة تشغيل الوحدة. لا تقم بإفادسة أو تكويم الأشياء في صناديق الباب. فقد يسبب ذلك الضرر للصندوق أو إصابة شخصية إذا تم إزالة الأشياء بقوة زائدة.
- لا تحفظ العبوات الزجاجية في حجرة المون. إذا تم تجميدها، فقد تتكسر وتسبب إصابة شخصية.

ملاحظة

- إذا كنت ستغادر المنزل لفترة قصيرة، مثل عطلة قصيرة، يجب ترك الثلاجة عاملة. الأطعمة المجمدة القابلة للتجميد ستبقى محفوظة لفترة أطول في حال تخزينها في الفريزر.
- إذا كنت تنوي إيقاف تشغيل الثلاجة قبل أن تغادر لفترة طويلة، قم بإزالة كل الطعام وافصل التيار الكهربائي عن الجهاز. نظف القسم الداخلي واترك الباب مفتوحاً لمنع نمو الفطريات في الثلاجة.

طريقة صحيحة	طريقة غير صحيحة	
		الماء
		التلج

تنبيه

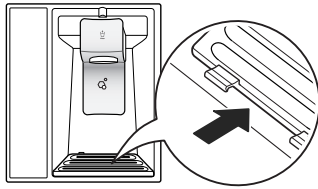
تخلص من دفعات التلج القليلة الأولى (24 مكعب تقريبًا).
بعد ذلك ضروريًا أيضًا في حالة عدم استخدام الثلاجة لوقت
طويل.

قفل الموزع

اضغط واستمر بالضغط على أزرار المنبه والقفل بشكل مترامن
لثلاثة ثواني لقفل الموزع وجميع وظائف لوحة التحكم.
اتبع التعليمات ذاتها لفك القفل.

تنظيف حامل الموزع

1. امسك الحامل بكلتا يديك واسحبه للخارج.



2. امسح المناطق المتسخة باستخدام قماشة نظيفة.

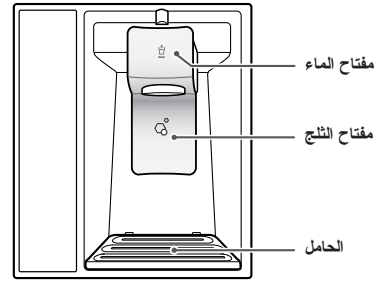
موزع الثلج والماء

* بعض الوظائف التالية يمكن ألا تكون متاحة حسب الطراز.

تنبيه

احرص على إبعاد الأطفال عن الموزع.
يمكن أن يعيث الأطفال بمفاتيح التحكم أو يتلفوها.

الموزع



استخدام الموزع

- لتوزيع الماء البارد، اضغط مفتاح الماء باستخدام وعاء زجاجي.
- لتوزيع الثلج، اضغط مفتاح الثلج باستخدام وعاء زجاجي.

ملاحظة

- في حال توزيع تلج متغير اللون، تحقق من فلتر الماء ومصدر إمداد الماء. إذا استمرت المشكلة، اتصل بمركز خدمة مؤهل. لا تستخدم الثلج أو الماء حتى تتم معالجة المشكلة.
- لن يعمل الموزع عندما يكون إيا من أبواب الثلاجة مفتوحًا.
- في حال توزيع الماء أو الثلج في وعاء ذي فتحة صغيرة، قربه قدر الإمكان من الموزع.
- يمكن أن يحدث بعض التقطير بعد التوزيع. ثبت الكوب تحت الموزع ليعض ثوانٍ بعد التوزيع لتجميع كل القطرات.

صانع الثلج الآلي (يتبع)

إذا كان يجب عليك إيقاف تشغيل صانع الثلج

- عند انقطاع إمداد الماء لساعات عدة.
- عند إزالة علبة الثلج لأكثر من دقيقة واحدة أو دقيقتين.
- عند عدم استخدام الثلاجة لعدة أيام.

ملاحظة !

يجب تفريغ علبة الثلج عند ضبط مفتاح تشغيل/ إيقاف (on/off) صانع الثلج على وضع إيقاف التشغيل (OFF).

الأصوات الطبيعية التي يمكن أن تسمعها

- سيصدر صمام الماء لصناعة الثلج صوت أزيز عندما تمثلئ صانعة الثلج بالماء. إذا كان مفتاح التيار مشغلاً، ستصدر صانعة الثلج صوت أزيز حتى إن لم يصل إليها الماء. لإيقاف الأزيز، اضغط على مفتاح الطاقة لإيقاف تشغيله.

ملاحظة !

إن إيقاف الطاقة مشغلة لصانعة الثلج قبل وصل خط الماء يمكن أن يسبب ضرر صانعة الثلج.

- سوف تسمع صوت المكعبات تسقط في العلبة وصوت الماء يجري في الأنابيب عندما يقوم صانع الثلج بإعادة الملء.

التجهيز للإجازة

اضبط مفتاح تبديل طاقة صانع الثلج على وضع إيقاف التشغيل (O) (OFF) واغلق مصدر إمداد الماء إلى الثلاجة.

ملاحظة !

يجب تفريغ علبة الثلج في أي وقت يتم فيه ضبط مفتاح تشغيل/ إيقاف تشغيل صانع الثلج على وضع إيقاف التشغيل (O) (OFF).

إذا انخفضت درجة الحرارة المحيطة إلى أقل من درجة التجمد، اطلب من فني مؤهل أن يقوم بصرف نظام إمداد الماء لمنع الأضرار الخطيرة بالملكية بسبب الفيض الناتج عن انتقاب خطوط الماء أو التوصيلات.

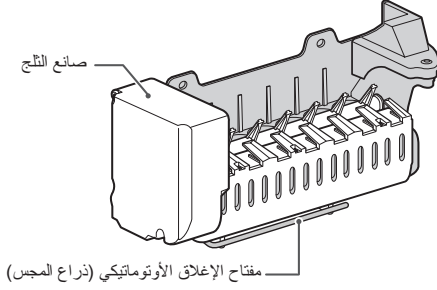
تنبيه !

- قد تحتوي كمية الثلج والماء الموزع الأولى على جزيئات أو تكتسب رائحة من خط إمداد المياه أو خزان المياه.
- تخلص من دفعات الثلج القليلة الأولى. يعد ذلك ضروريًا أيضًا في حالة عدم استخدام الثلاجة لوقت طويل.
- لا تخزن علب المشروبات أو الأشياء الأخرى في علبة الثلج بغرض التبريد السريع. إذا قمت بذلك، فقد يثلف صانع الثلج أو يمكن أن تتفجر الأوعية.
- وفي حال توزيع ثلج متغير اللون، تحقق من فلتر الماء ومصدر إمداد الماء. وإذا استمرت المشكلة، اتصل بـ سيريز أو أي مركز خدمة مؤهل آخر. لا تستخدم الثلج أو الماء حتى تتم معالجة المشكلة.
- احرص على إبعاد الأطفال عن الموزع. يمكن أن يعيث الأطفال بمفاتيح التحكم أو يثقلوها.
- يمكن أن ينسد ممر الثلج بالصقيع في حال استخدام الثلج المجروش فقط. قم بإزالة الصقيع المتراكم عن طريق إزالة علبة الثلج وتنظيف الممر باستخدام ملعقة بلاستيكية. يمكن أن يساعد توزيع مكعبات الثلج أيضًا في منع تراكم الصقيع.
- لا تستخدم أكواب الكريستال الرقيقة أو الآنية الفخارية في جمع الثلج. هذه الأوعية يمكن أن تتكسر أو تتشقق وتسبب وجود قطع زجاج في الثلج.
- قم بتوزيع الثلج في وعاء زجاجي قبل تعبئته بالماء أو المشروبات الأخرى. يمكن أن يحدث تطاير في حال توزيع الثلج في وعاء زجاجي يحتوي على سائل بالفعل.
- لا تستخدم مطلقًا وعاء زجاجي ضيق أو عميق بشكل استثنائي. يمكن أن ينحسر الثلج في ممر الثلج وقد يتأثر أداء الثلاجة.
- ضع الوعاء الزجاجي على مسافة ملائمة من منفذ خروج الثلج. إذا ثبت الوعاء الزجاجي على مسافة قريبة جدًا من المخرج، يمكن أن يسبب ذلك منع توزيع الثلج.
- لتجنب الإصابة الجسدية، ابعد يديك عن باب وممر الثلج.
- لا تقم أبدًا بإزالة غطاء الموزع.
- في حال توزيع الثلج أو الماء بشكل غير متوقع، أوقف تشغيل مصدر إمداد الماء واتصل بمركز خدمة مؤهل.



خطر الإصابة الشخصية

لا تقم بوضع أصابعك أو يديك على آلة صنع الثلج الأوتوماتيكية أثناء وصل الثلجة بالكهرباء.



صانع الثلج الآلي

* بعض الوظائف التالية يمكن ألا تكون متاحة حسب الطراز.

يصنع الثلج في صانعة الثلج الأوتوماتيكية ويرسل إلى الموزع. ستنتج صانعة الثلج 70 - 182 مكعب في فترة 24 ساعة، بالاعتماد على درجة حرارة غرفة المجمد، ودرجة حرارة الغرفة، وعدد فتحات الأبواب وظروف التشغيل الأخرى.

• وتستغرق الثلجة المركبة حديثاً 12 إلى 24 ساعة تقريباً لتبدأ في عمل الثلج. انتظر لمدة 72 ساعة حتى تحصل على الإنتاج الكامل للثلج.

• تتوقف وظيفة عمل الثلج عندما تكون علبه الثلج الداخلية ممتلئة. وعندما تمتلئ، تستوعب علبه الثلج الداخلية 6 إلى 8 زجاجات (12 إلى 16 أونصة) من الثلج.

• يمكن أن تؤدي المواد الغريبة أو الجليد على مفتاح الإغلاق الأوتوماتيكي (ذراع المجس) إلى قطع إنتاج الثلج. تأكد من ان ذراع المجس نظيفة في جميع الأوقات للتشغيل الملائم.

• لزيادة إنتاج الثلج، استخدم وظيفة التجميد السريع. تزيد الوظيفة كل من صنع الثلج وقدرات التجميد.

تشغيل (On) أو إيقاف تشغيل (Off) صانع الثلج الآلي

للتشغيل/إيقاف تشغيل صانعة الثلج الأوتوماتيكية، اضغط واستمر بالضغط على مفتاح التشغيل/ إيقاف التشغيل من لوحة التحكم لمدة ثلاثة ثواني.

علبة الثلج الداخلية

* بعض الوظائف التالية يمكن ألا تكون متاحة حسب الطراز.

تنبيه

• أبق الأيدي والأدوات خارج باب حجرة الثلج وأنبوب الموزع. يمكن أن يؤدي الإخفاق في ذلك إلى التلف أو الإصابة الجسدية.

• سيتوقف صانع الثلج عن إنتاج الثلج عندما تسقط علبة الثلج الداخلية. إذا كنت تريد المزيد من الثلج، قم بتفريغ العلبة في علبة الثلج الإضافية في حجرة الفريزر. وأثناء الاستخدام، يمكن أن يصبح الثلج غير مستو ويتسبب في إعطاء صانع الثلج لقراءة غير صحيحة لكمية مكعبات الثلج ويتوقف عن إنتاج الثلج. إذا قمت بهز علبة الثلج لتسوية الثلج في العلبة، يمكن أن يساعد ذلك في تقليل المشكلة.

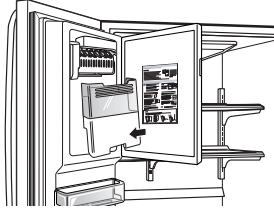
• إذا قمت بتخزين العلب أو العناصر الأخرى في علبة الثلج، يمكن أن يتسبب ذلك في تلف صانع الثلج.

• اغلق باب حجرة الثلج بإحكام دائمًا. وفي حال عدم غلق باب حجرة الثلج بإحكام، سيتسبب الهواء البارد في علبة الثلج في تجمد الطعام في حجرة الثلاجة. يمكن أن يتسبب ذلك أيضًا في توقف صانع الثلج عن إنتاج الثلج.

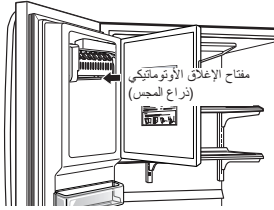
• في حال ضبط مفتاح تشغيل/ إيقاف التشغيل (On/Off) في صانع الثلج على وضع إيقاف التشغيل (Off) لفترة طويلة، تسخن حجرة الثلج بالتدريج حتى تصل إلى درجة حرارة الثلاجة. ولمنع مكعبات الثلج من الذوبان والتسرب من الموزع، احرص دائمًا على تفريغ علبة الثلج عندما يكون صانع الثلج مضبوطًا على إيقاف التشغيل (OFF) لأكثر من بضع ساعات.

تجميع علبة الثلج الداخلية

1. ادخل علبة الثلج الداخلية بحرص مع الإمالة لتجنب ملامسة صانع الثلج.

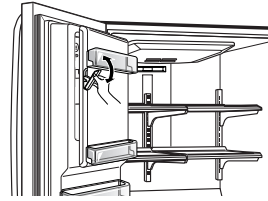


2. تجنب ملامسة مستشعر اكتشاف الثلج عند استبدال علبة الثلج. انظر الملصق على باب حجرة الثلج للتعرف على التفاصيل.



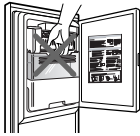
علبة الثلج الداخلية

1. اسحب المقبض برفق لفتح حجرة الثلج.



تنبيه

• عند التعامل مع علبة الثلج، احرص على إبعاد يديك عن منطقة درج صانع الثلج لتجنب الإصابة الجسدية.



مميزات لوحة التحكم (يتبع)



القفل

تستخدم وظيفة قفل التحكم (Control Lock) في تعطيل كل زر آخر على الشاشة.

• عند توصيل الثلاجة بالكهرباء لأول مرة، يتم إيقاف تشغيل وظيفة القفل (Lock).

• إذا كنت ترغب في تنشيط وظيفة القفل (Lock) لقفل الأزرار الأخرى، اضغط مع الاستمرار زر القفل (Lock) لثلاث ثوانٍ أو أكثر. يتم عرض أيقونة القفل (Lock) ويكون قد تم تمكين وظيفة القفل (Lock).

• لتعطيل وظيفة القفل (Lock)، اضغط مع الاستمرار زر القفل (Lock) لثلاث ثوانٍ تقريباً.

وضع توفير الطاقة

• عندما تكون الثلاجة في وضع توفير الطاقة (Power Saving Mode)، ستبقى الشاشة متوقفة عن العمل حتى يتم فتح الباب أو ضغط الزر. وبمجرد تشغيلها، ستبقى الشاشة عاملة لمدة 20 ثانية.



تجميد سريع

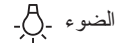
هذه الوظيفة تزيد إمكانيات صنع الثلج والتجميد.

- عندما تلمس زر Express Freezing (تجميد سريع)، سيضيء الشكل البياني على الشاشة ويستمر لمدة 24 ساعة. ويتم إيقاف تشغيل هذه الوظيفة تلقائياً بعد 24 ساعة.
- يمكنك إيقاف هذه الوظيفة يدوياً عن طريق لمس الزر مرة أخرى.



تشغيل/إيقاف تشغيل الثلج

اضغط على مفتاح تشغيل/إيقاف تشغيل الثلج لثلاث ثواني لتشغيل/إيقاف تشغيل صانعة الثلج.



الضوء

عندما تضغط زر Light (الضوء)، يعمل ضوء الموزع ويظهر المؤشر على شاشة صمام الضوء المزدوج (LED).



تغيير فلتر الماء

عندما يضيء مؤشر فلتر الماء، يجب أن تقوم بتغيير فلتر الماء. وبعد تغيير فلتر الماء، اضغط مع الاستمرار زر تغيير الفلتر (Change Filter) لثلاث ثوانٍ لإطفاء ضوء المؤشر. تحتاج إلى تغيير فلتر الماء كل ستة أشهر تقريباً.



تنبيه

وضع العرض (للاستخدامات المتاجر فقط)

يعطل وضع الشاشة كل عمليات التبريد في أقسام الثلاجة والمجمد لتوفير الطاقة أثناء العرض في متاجر البيع بالتجزئة. عند تنشيطه سيتم عرض رسالة إيقاف التشغيل على لوحة التحكم وستظل الشاشة تعمل لمدة 20 ثانية.

للتنشيط/إلغاء التنشيط:

عندما يكون أحد أبواب الثلاجة مفتوحاً، اضغط مع الاستمرار على زر الثلاجة (Fridge) ثم المس زر تجميد سريع (Ex-press Freeze) ثلاث مرات. ستصدر لوحة التحكم صفارة وسيتم عرض إعدادات درجة الحرارة للتأكيد على إلغاء تنشيط وضع العرض. استخدم نفس الإجراء لتنشيط وضع العرض.



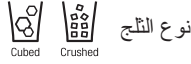
إنذار الباب

- عند توصيل الثلاجة بالكهرباء، فإن إنذار الباب يكون مضبوطاً بشكل مبدئي على وضع التشغيل (ON). عندما تضغط زر Door Alarm (إنذار الباب)، تتغير الشاشة إلى OFF (إيقاف التشغيل) ويتم إلغاء تنشيط وظيفة Door Alarm (إنذار الباب).
- عند ترك باب الثلاجة أو الفريزر مفتوحاً لأكثر من 60 ثانية، تعمل نغمة الإنذار لتخبرك بأن الباب مفتوح.
- وعندما تغلق الباب، يتوقف إنذار الباب.

لوحة التحكم

* بعض الوظائف التالية يمكن ألا تكون متاحة حسب الطراز.

مميزات لوحة التحكم



نوع الثلج
اضغط على زر تحديد الثلج للاختيار بين الثلج المكعبات أو المجروش. ستومض أيقونة الثلج المكعبات أو المجروش.

درجة حرارة الثلاجة
88°C

يوضح درجة الحرارة المضبوطة في حجرة الثلاجة بالدرجة المئوية (°م).

درجة حرارة الفريزر
-88°C

يوضح درجة الحرارة المضبوطة في حجرة الفريزر بالدرجة المئوية (°م).

ملاحظة !

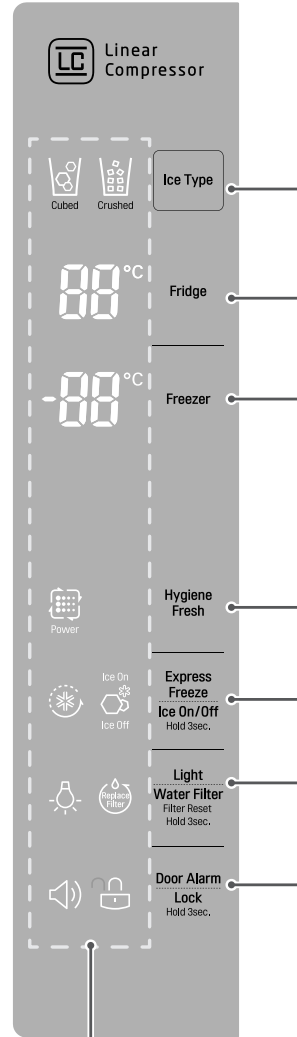
درجة الحرارة المعروضة هي درجة الحرارة المستهدفة، وليست درجة الحرارة الفعلية للثلاجة. تتوقف درجة الحرارة الفعلية للثلاجة على نوع الطعام الموجود بداخلها.

الصحي من ال جي
[PWR] [Power] (بعض الطرز فقط)

- تتوفر 3 أوضاع لوظيفة الحفظ الطازج، تلقائي (عند إضاءة الرمز) وضع التشغيل (عند إضاءة الرمز والطاقة) ووضع إيقاف التشغيل (الوضع الافتراضي في حالة عدم إضاءة الرمز). يمكن استخدام وضع التشغيل بالضغط على زر التحكم في وظيفة الحفظ الطازج.

إيقاف تشغيل < تلقائي > تشغيل < إيقاف تشغيل >

سيعود وضع التشغيل إلى الوضع التلقائي مرة أخرى بعد 4 ساعات.



مؤشر شاشة صمام الضوء
المزدوج (LED)

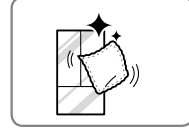
زر التحكم

طريقة الاستخدام

قبل الاستخدام

تنظيف الثلاجة

نظف الثلاجة جيداً وقم بمسح كل الأتربة المتركمة أثناء الشحن.



تنبيه

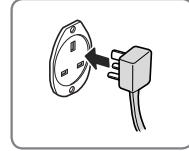
- لا تخدم الثلاجة بأي آلة حادة ولا تستخدم منظف يحتوي على كحول أو سائل قابل للاشتعال أو مادة كاشطة عند إزالة أي شريط أو لاصق من الثلاجة.
- لا تقشر ملصق الطراز أو رقم المسلسل أو المعلومات الفنية على السطح الخلفي للثلاجة.

ملاحظة

قم بإزالة بقايا اللاصق عن طريق مسحها بإصبع الإبهام أو منظف أظفار.

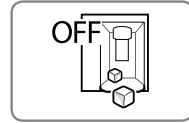
وصل مصدر التيار الكهربائي.

تأكد من توصيل مصدر التيار الكهربائي قبل الاستخدام.
اقرأ قسم "تشغيل الطاقة".



أوقف تشغيل صانع الثلج إذا لم يكن قد تم توصيل الثلاجة بعد بمصدر إمداد المياه.

أوقف تشغيل صانع الثلج الآلي ثم ادخل قابس الكهرباء للثلاجة في مقبس كهرباء مؤرض.
* ينطبق ذلك على طرز معينة فقط.

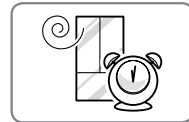


تنبيه

إذا قمت بتشغيل صانع الثلج الآلي قبل توصيله بمصدر التيار الكهربائي، يمكن أن يتسبب ذلك في تعطل الثلاجة.

انتظر حتى تبرد الثلاجة.

اترك الثلاجة تعمل لمدة اثنتين إلى ثلاث ساعات على الأقل قبل وضع الطعام فيها. افحص تدفق الهواء البارد في قسم الفريزر لضمان التبريد المضبوط.

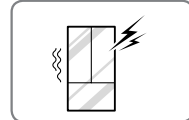


تنبيه

إذا وضعت الطعام في الثلاجة قبل أن تبرد فيمكن أن يتسبب ذلك في تلف الطعام، أو يمكن أن تنتفي الرائحة السيئة بداخل الثلاجة.

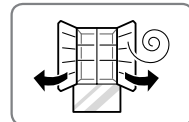
الثلاجة تحدث ضوضاء عالية بعد التشغيل لأول مرة.

يُعد ذلك أمراً طبيعياً.
تقل حدة الصوت مع انخفاض درجة الحرارة.



افتح أبواب الثلاجة وأدراج الفريزر لتهوئة القسم الداخلي.

القسم الداخلي للثلاجة يمكن أن تنبعث منه رائحة تشبه البلاستيك في البداية.
قم بإزالة أي شريط لاصق من داخل الثلاجة وافتح أبواب الثلاجة وأدراج الفريزر للتهوئة.



التسوية ومحاذاة الباب

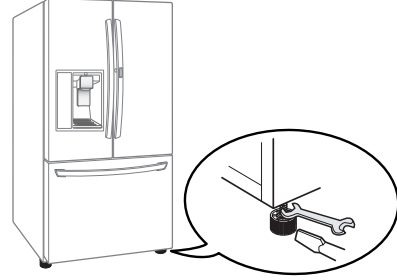
التسوية

بعد التركيب، ادخل قابس السلك الكهربائي للثلاجة في مقبس 3 فتحات مؤرض وادفع الثلاجة إلى المكان النهائي.

الثلاجة الخاصة بك مزودة برجلين تسوية أماميتين – واحدة على اليمين وواحدة على اليسار.

اضبط الأرجل لتبديل الميل من الأمام إلى الخلف من جانب إلى جانب. إذا كانت ثلاجتك تبدو غير مستقرة أو أنك تريد أن تغلق الأبواب بسهولة أكثر، قم بضبط ميل الثلاجة طبقاً للتعليمات التالية:

1. قم بلف رجل التسوية يساراً لرفع هذا للثلاجة أو يميناً لخفضه. من الممكن أن يتم لف رجل التسوية عدة مرات لضبط ميل الثلاجة.



ملاحظة !

مفتاح ربط الصواميل المشفهة يعمل بشكل أفضل، لكن مفتاح الربط ذي الطرف المفتوح سيكون كافياً. لا تقم بإحكام الربط بشكل زائد عن اللزوم.

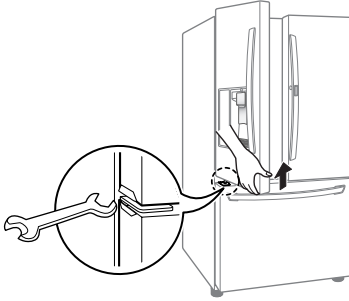
2. افتح البابين مرة أخرى لتتحقق من أنهما يغلقان بسهولة. إذا لم يمكن غلق الأبواب بسهولة، قم بإمالة الثلاجة إلى الخلف أكثر قليلاً عن طريق لف كلتا رجلي التسوية إلى اليسار. قد يتطلب الأمر عدة لفات أكثر، وينبغي كلا رجلي التسوية بنفس القدر.

محاذاة الباب

باب الثلاجة الأيسر به صامولة قابلة للضبط، على المفصلة السفلية، لرفع وخفض الباب للمحاذاة بشكل ملائم.

إذا كانت المسافة بين البابين غير مستوية، اتبع التعليمات المذكورة أدناه لمحاذاة الأبواب بشكل متساوي:

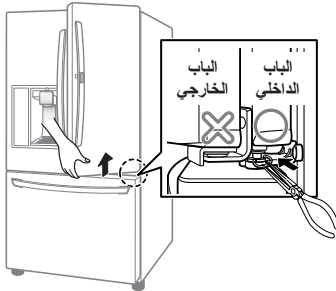
استخدم مفتاح الربط (مرفق مع دليل الاستخدام والعناية) لف الصامولة في مفصلة الباب لضبط الارتفاع. إلى اليمين للرفع أو إلى اليسار لتقليل الارتفاع.



باب الثلاجة الأيمن لا توجد به صامولة قابلة للضبط.

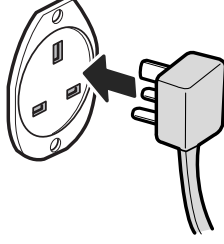
إذا كانت المسافة بين البابين غير مستوية، اتبع التعليمات المذكورة أدناه لمحاذاة الباب الأيمن:

1. استخدم إحدى يديك في رفع قسمي الباب الداخلي والخارجي للباب الأيمن إلى المفصلة الوسطى. (يمكن أن يجعل فتح الباب عملية الرفع أكثر سهولة).
2. عن طريق استخدام يدك الأخرى، استخدم زردية في إدخال حلقة الإطباق على المفصلة الوسطى لقسم الباب الداخلي كما هو موضح. لا تقم بإدخال الحلقة على مفصلة قسم الباب الخارجي.
3. ادخل حلقات إطباق إضافية حتى تتم محاذاة الباب الأيمن. (توجد حلقتان إطباق مزودتين مع الوحدة).



تشغيل الطاقة

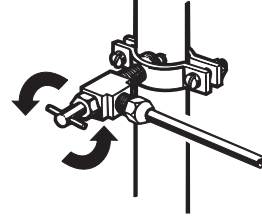
تشغيل الطاقة.



تنبيه

- قم بالتوصيل بمقيس كهرباء مصنف.
- استعن بفني كهرباء معتمد لفحص مقيس الحائط والأسلاك للتأكد من التأريض بشكل ملائم.
- لا تقم بإتلاف أو قطع الوصلة الطرفية لتأريض قابس الكهرباء.

10. افتح الماء في صمام إغلاق الماء
اربط بإحكام الوصلات التي تسرب.



تنبيه

افحص لترى إن كانت هناك تسربات في وصلات خط الماء.

11. توصيل قابس (فيشة) التلاجة

رتب لفة الأنابيب حتى تهتز تجاه خلفية التلاجة أو تجاه الحائط. ادفع التلاجة للوراء تجاه الحائط.

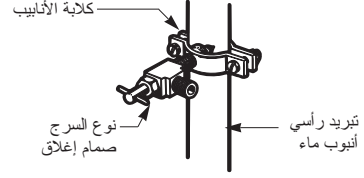
12. ابدأ تشغيل صانع الثلج

شغل صانع الثلج باستخدام لوحة التحكم.

لن يبدأ تشغيل صانع الثلج حتى يصل إلى درجة الحرارة التشغيلية له البالغة 15 درجة فهرنهايت (9 - درجات مئوية) أو أقل. بعدد سبباً التشغيل تلقائياً إذا كان مفتاح الطاقة لصانع الثلج مضبوطاً على وضع التشغيل (ON).

4. ربط صمام الإغلاق

اربط صمام الإغلاق بأنبوب الماء البارد باستخدام كلابية أنابيب.

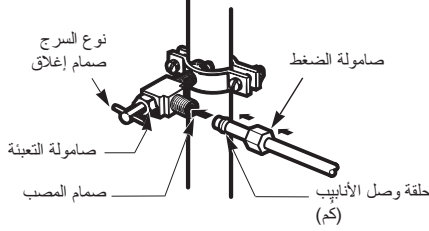


ملاحظة !

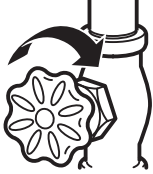
ينبغي الالتزام بأكواد السباكة لرابطة ماساتشوستس 248CMR. صمامات السرج غير قانونية وغير مسموح باستخدامها في ماساتشوستس. راجع السباك المرخص الخاص بك.

7. توصيل الأنابيب بالصمام

ضع صامولتي وحلقة وصل الأنابيب لأنبوب النحاسي على طرف الأنبوب ثم قم بتوصيلها بصمام إغلاق المياه. تأكد من أن الأنبوب معشوق بالكامل في الصمام. قم بربط صامولة الضغط بقوة.



8. غسل الأنابيب بماء متدفق

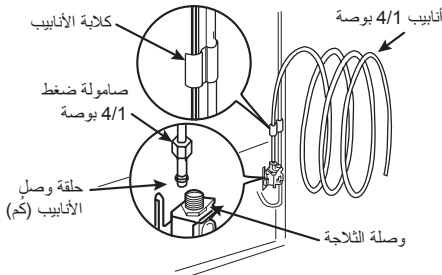


افتح محبس المياه الرئيسي ثم اغسل الأنابيب بالماء المتدفق حتى يصبح الماء نظيفاً. اغلق الماء عند صمام المياه بعد ضخ ما يقرب من ربع غالون ماء تقريباً في الأنابيب.

9. توصيل الأنابيب بالثلاجة

ملاحظة: قبل التوصيل بالثلاجة، تأكد من سلك الكهرباء الخاص بالثلاجة غير موصل بمقيس الحائط.

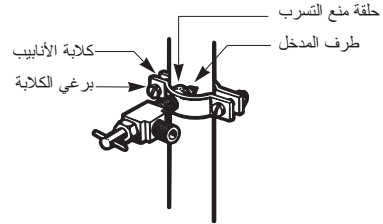
- أ. قم بإزالة الغطاء البلاستيكي المرن من صمام الماء.
- ب. ضع صامولة الضغط وحلقة وصل الأنابيب (كم) في طرف الأنبوب كما هو موضح.
- ج. ادخل طرف الأنابيب النحاسي في الوصلة إلى أقصى حد ممكن. عند مسك الأنبوب، قم بربط التجهيزات بإحكام.



5. احكم ربط كلابية الأنابيب

اربط براغي الكلابية بإحكام حتى تبدأ حلقة منع التسرب في التصاعد.

ملاحظة: لا تحكم ربط الكلابية بشكل زائد حتى لا تسحق الأنابيب.



6. مسار الأنابيب

وجّه مسار الأنابيب بين خط الماء البارد والثلاجة. قم بتوجيه مسار الأنابيب خلال الفتحة التي تم ثقبها في الحائط أو الأرضية (خلف الثلاجة أو كابينة الأساس المجاورة) بأقرب قدر ممكن من الحائط.

ملاحظة !

تحقق من وجود أنابيب إضافية كافية (8 أقدام تقريباً ملفوفة في 3 لفات بقطر 10 بوصات تقريباً) حتى يمكن تحريك الثلاجة بعيداً عن الحائط بعد التركيب.

تعليمات تركيب خط المياه

ماذا ستحتاج

تحذير

عند استخدام أي جهاز كهربى (مثل المتقارب الكهربى) أثناء التركيب، تحقق من أن الجهاز يتم تزويده بالطاقة من بطارية أو معزولاً عزلاً مزدوجاً أو مؤرضاً بطريقة معينة لتجنب خطر الصدمة الكهربائية.

ركب صمام الإغلاق على أقرب خط ماء شرب مستخدم بشكل متكرر.

1. اغلق إمداد الماء الرئيسي

شغل أقرب صنبور لتخفيف الضغط على الخط.

2. اختر موضع الصمام

اختر موضعاً للصمام يمكن الوصول إليه بسهولة. من الأفضل التوصيل داخل جانب أنبوب الماء الرأسى. عندما يكون من الضروري التوصيل داخل أنبوب ماء أفقى، قم بعمل التوصيلة في الأعلى أو الجانب، بدلاً من الأسفل، وذلك لتجنب سحب أية رواسب من أنبوب الماء.

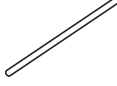
3. انقب فتحة للصمام قم بنقب فتحة 4/1 بوصة في أنبوب الماء باستخدام لقمة نقب حادة.

قم بإزالة الراش الناتج عن عمل الفتحة في الأنبوبة. احرص على ألا تسمح للماء بأن يسيل من الفتحة. إذا لم تقوم بعمل فتحة قطرها 4/1 بوصة، يمكن أن يتسبب ذلك في انخفاض إنتاج الثلج أو إنتاج مكعبات أصغر حجماً.

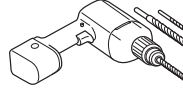
ملاحظة

لا يمكن أن يكون خط التوصيل من النوع الأبيض، أنابيب بلاستيك. السباكون المرخصين يستخدموا أنابيب بلاستيك NDA أو قام 49595 أو 49599 أو أنابيب بولي إيثيلين بوسيلة تقاطع (PEX).

• أنابيب نحاس بقطر خارجي 4/1 بوصة لتوصيل الثلجة بمصدر إمداد المياه. تحقق من قطع طرفي الأنبوب بشكل مربع.

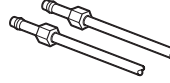


• لتحديد عدد الأنابيب التي تحتاجها: قم بقياس المسافة من صمام الماء على الجانب الخلفي للثلجة إلى أنبوبة إمداد المياه. ثم أضف 8 أقدام (2.4 سم). تحقق من وجود أنابيب إضافية كافية (8 أقدام تقريباً [2.4 م] ملفوفة 3 لفات بقطر 10 بوصات [25 سم] تقريباً) حتى يمكن تحريك الثلجة لمسافة معينة من الحائط بعد التركيب.



• مثقب كهربى.

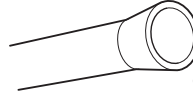
• 2/1 بوصة أو مفتاح ربط قابل للضغط.



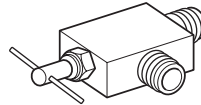
• مفكات براغي مسطحة الر أس أو فيليبس.

• عدد 2 صامولة ضغط بقطر خارجي 4/1 بوصة وحلقتين (كمين) (2) لتوصيل الأنابيب النحاس بصمام الإغلاق وصمام الماء في الثلجة.

• إذا كان خط الماء النحاسى الحالى توجد به تجهيزات مشفهة عند الطرف، ستحتاج إلى مهابئ (متوافر في محال السباكة) لتوصيل خط الماء بالثلجة، أو يمكنك قطع التجهيزات المشفهة بقاطع أنابيب ثم استخدام تجهيزات ضغط.



• صمام إغلاق لتوصيل خط الماء البارد. ينبغي أن يكون بصمام الإغلاق منخل ماني بقطر داخلي لا يقل عن 32/5 بوصة عند نقطة التوصيل بخط الماء البارد. صمامات الإغلاق من نوع السرج موجودة في العديد من أطقم إمداد المياه. قبل الشراء، تأكد من أن الصمام من نوع السرج يتوافق مع قوانين السباكة المحلية.



ملاحظة

يجب ألا تستخدم صمام مياه من نوع السرج الذاتي النقب.

توصيل خط الماء

قبل أن تبدأ

عملية تركيب خط الماء هذه لا يشملها ضمان التلاجة. اتبع هذه التعليمات بعناية للحد من خطر التلفيات الباهظة التي يسببها الماء.

طرق الماء (دوي الماء في الأنابيب) في شبكة أنابيب مياه المنزل يمكن أن يسبب تلف أجزاء التلاجة ويمكن أن يؤدي إلى تسرب أو فيض الماء. طلب سبائك كفاء لإصلاح طرق الماء قبل تركيب خط إمداد المياه للتلاجة.

تنبيه

لمنع الحروق وتلف المنتج، قم بتوصيل خط إمداد المياه للتلاجة بمصدر ماء بارد فقط.

إذا استخدمت تلاجتك قبل توصيل خط المياه، تأكد من ضبط مفتاح تشغيل صانع الثلوج مضبوطاً على وضع إيقاف التشغيل (O) (OFF).

تنبيه

لا تركيب أنابيب صانع الثلج في المناطق التي تهبط فيها درجة الحرارة تحت درجة التجمد.

ضغط الماء

إمداد الماء البارد. يجب أن يكون ضغط الماء من 20 إلى 120 رطل/ بوصة مربعة في الطرز التي لا تحتوي على فلتر ماء ومن 40 إلى 120 رطل/ بوصة مربعة في الطرز المزودة بفلتر ماء.

في حال توصيل نظام ترشيح الماء بالتناضح العكسي مع مصدر الماء البارد الخاص بك، فلن يشمل ضمان التلاجة عملية تركيب خط الماء هذه. اتبع التعليمات التالية بعناية للحد من خطر التلفيات الباهظة التي يسببها الماء.

في حال توصيل نظام ترشيح الماء بالتناضح العكسي مع مصدر الماء البارد الخاص بك، يجب أن يكون مستوى ضغط الماء إلى نظام التناضح العكسي بمقدار 40 إلى 60 رطل/بوصة مربعة (276 - 414 ك.ب أو 2.8 - 4.2 كغ/ق.سم²، أقل من 2.0 - 3.0 ثانية لملء كأس 7 أوقية أو 198 سم مكعب قدرة).

تنبيه

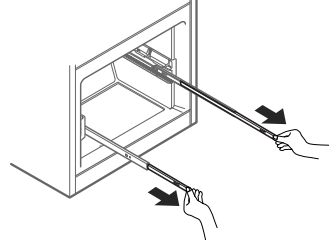
ارثدي واقي للعين خلال التركيب لتجنب الإصابة.

إذا كان ضغط الماء من نظام التناضح العكسي أقل من 20 رطل أو 138 ك.ب أو 1.4 كغ/ق.سم² (يحتاج أكثر من 4.0 ثانية لملء كأس 7 أوقية أو 198 سم مكعب قدرة):

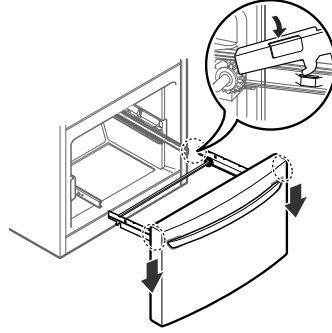
- افحص للتحقق مما إذا كان فلتر الرواسب في نظام التناضح العكسي مسدوداً. استبدل الفلتر عند الضرورة.
- استخدم خزان المياه بشكل عكسي.
- إذا استمرت المشكلة الخاصة بضغط الماء من التناضح العكسي، اتصل بسبائك مرخص ومؤهل.
- يجب أن تتم جميع عمليات التركيب طبقاً لمتطلبات القانون المحلي لتوصيل أنابيب المياه.

تجميع أدراج الفريزر

1. اسحب كلتا السكتين بشكل متزامن، حتى تمتد كلتا السكتين تماماً.



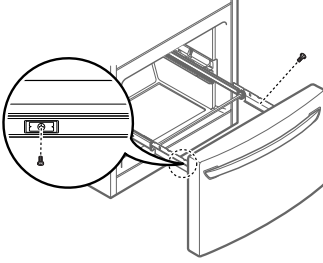
2. امسك الدرج على كل جانب وثبت دعائم الدرج في السنة القضيبة على كلا الجانبين.



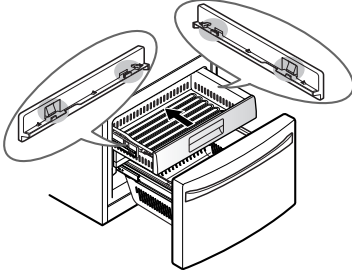
تنبيه

لا تمسك بالمقبض عند إزالة أو استبدال الدرج. فقد ينفصل من مكانه ويمكن أن يسبب إصابة جسيمة.

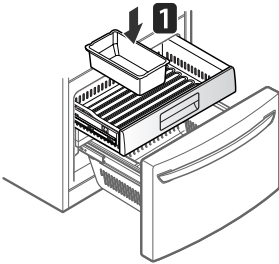
3. اخفض الباب إلى مكانه النهائي واحكم ربط البراغي على كلا الجانبين.



4. ادخل الدرج في الإطار، وادفع الدرج إلى الخلف في مكانه حتى تسمع صوت "نقرة".

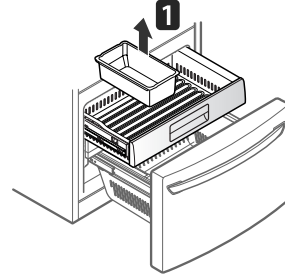


5. ادخل السلة السفلية في مجموعة القضيبة.

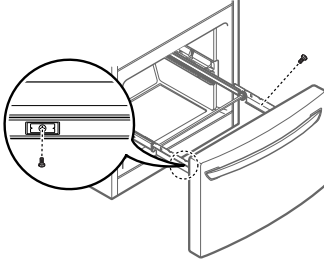


1. اسحب الدرج إلى أقصى امتداد له.

2. قم برفع وسحب علبة الثلج برفق.



3. قم بإزالة الراعي من القضبان على كلا الجانبين.

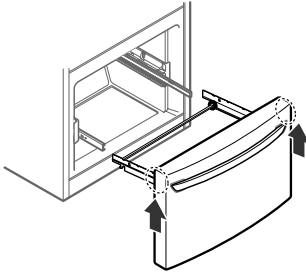
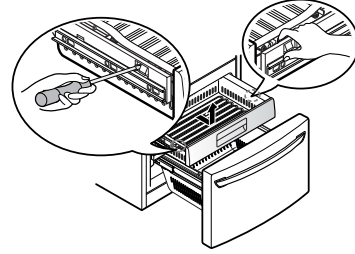


4. أمسك جانبي الدرج واسحبه لأعلى لإزالته من سكوته.

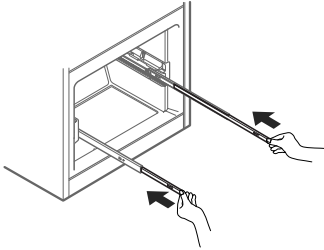


لا تمسك بالمقبض عند إزالة أو استبدال الدرج.
فقد ينفصل من مكانه ويمكن أن يسبب إصابة جسيمة.

على القضيبي الأيسر، استخدم مفك براغي مسطح الرأس للضغط على اللسان لتحرير الدرج من القضيبي، كما هو موضح أدناه. وبمجرد تحرير الجانب الأيسر، ادفع اللسان على الجانب الأيمن باستخدام إصبعك لتحرير الدرج. و قم برفع مقدمة الدرج إلى أعلى، ثم اسحبه للخارج في اتجاه مستقيم.



5. باستخدام كلتا يديك، امسك كل قضيبي وادفعه للداخل للسماح بانزلاق كلا القضيبيين في نفس الوقت.

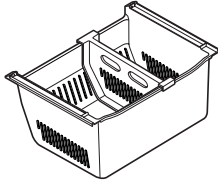


إزالة أدرج الفريزر

في الأشكال التالية، فإن درج السحب الموجود فوق درج المجمد غير ظاهر بوضوح.

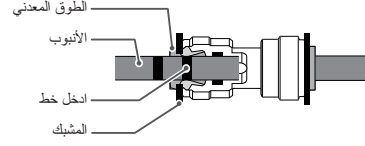
تنبيه

- يجب الاستعانة بشخصين أو أكثر لإزالة وتركيب درج الفريزر. إذا لم تلتزم بذلك فقد تتعرض لإصابة في الظهر أو أي إصابات أخرى.
- لا تمسك بالمقبض عند إزالة أو استبدال الدرج. يمكن أن ينفصل المقبض وقد يسبب إصابة جسدية.
- احترس من المفصلات الحادة على كلا جانبي الدرج.
- عند وضع الدرج، احترس حتى لا تتسبب في تلف الأرضية.
- لا تقم بالجلوس أو الوقوف على درج الفريزر.
- لمنع الحوادث، احرص على إبعاد الأطفال والحيوانات الأليفة عن الدرج. لا تترك الدرج مفتوحاً. في حال إزالة علبة التخزين ذات القاعدة الصلبة (®Durabase) من درج الفريزر، تصبح هناك مساحة كافية في الداخل لاستيعاب طفل صغير أو حيوان أليف.

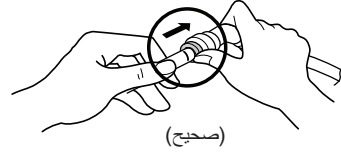


القاعدة الصلبة
(®Durabase)

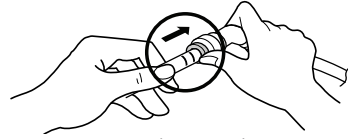
ملاحظة



(1) اضغط برفق على الطوق المعدني وادخل الأنبوب حتى يظهر خط واحد فقط على الأنبوب.



(صحيح)



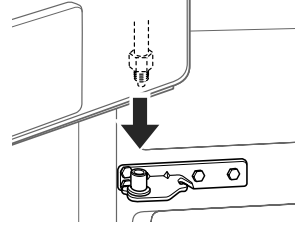
(غير صحيح)

(2) اسحب الأنبوب للتأكد من إحكام تثبيته ثم أدخل المشبك.

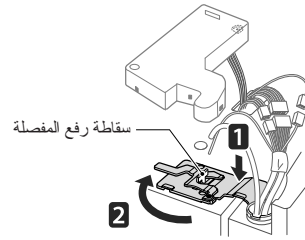
تجميع باب التلجة الأيسر

ركب باب التلجة الأيسر بعد تركيب الباب الأيمن.

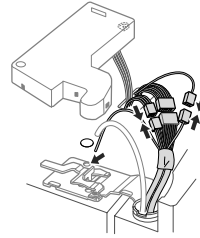
1. تأكد من إدخال الكم البلاستيكي في الجزء السفلي من الباب.
ركب باب التلجة على المفصلة الوسطى.



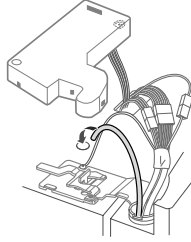
2. ثبت المفصلة 1 على سقاطة رفع المفصلة وركبها في المكان المخصص لها.
ادر الرفاعة في اتجاه دوران عقارب الساعة 2 وثبتها.



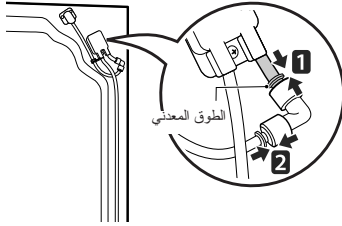
3. وصل كل مجموعات الأسلاك.



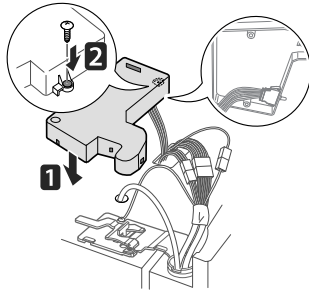
4. ادفع أنبوب إدخال الماء داخل الثقب على أعلى العلبة واسحبه عبر اللوحة الخلفية.



5. ثبت وصلة مصدر المياه وادفع الطوق المعدني برفق لتوصيل خط إمداد المياه كما هو موضح في 1 و 2.
ادخل الأنبوب 8/5 بوصة (15 ملم) على الأقل في الموصل.
قم بتجميع المشبك بالجزء المشترك للتثبيت.



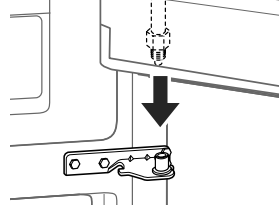
6. تأكد من أن مفتاح تبديل الباب الذي يوجد داخل الغطاء موصل بإحكام. ضع الغطاء في مكانه وقم بإحكام ربط برغي الغطاء 1.



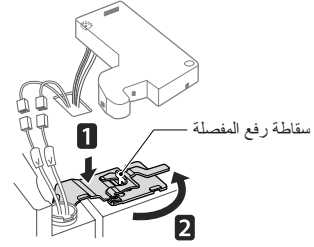
تجميع باب الثلجة الأيمن

ركب الباب الأيمن أولاً.

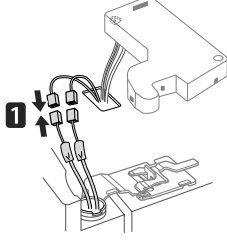
1. تأكد من إدخال الكم البلاستيكي في الجزء السفلي من الباب. اخفض الباب على مسمار المفصلة الأوسط كما هو موضح في الشكل.



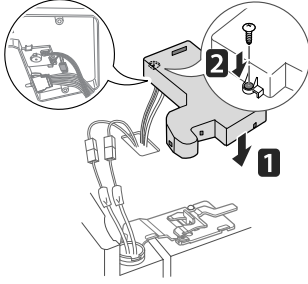
2. ثبت المفصلة 1 على سقاطة رفع المفصلة وركبها في المكان المخصص لها. ادر الرافعة 2 في عكس اتجاه دوران عقارب الساعة لتثبيت المفصلة.



3. وصل مجموعة الأسلاك 1.

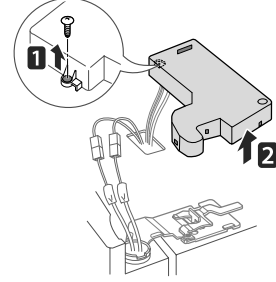


4. تأكد من أن مفتاح تبديل الباب الذي يوجد داخل الغطاء موصل بإحكام. ضع الغطاء في المكان المخصص له. ادخل برغي الغطاء 2 واحكم ربطه.

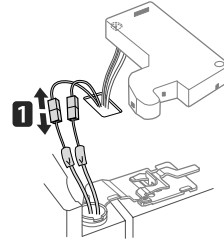


إزالة باب الثلاجة الأيمن

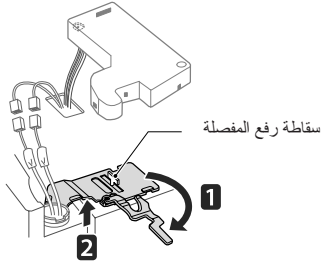
1. قم بإزالة برغي غطاء المفصلة العلوية **1**. ارفع الخطاف (غير ظاهر)، يوجد في الجزء السفلي للجانب الأمامي للغطاء **2**، باستخدام مفك براغي مسطح الرأس.



2. افصل مجموعة الأسلاك **1**.



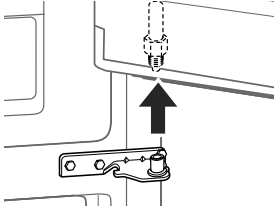
3. ادر رافعة المفصلة **1** في اتجاه دوران عقارب الساعة. ارفع المفصلة العلوية **2** بدون سقاطة رفع المفصلة.



تنبيه

عند رفع المفصلة بدون سقاطة رفع المفصل، تأكد من أن الباب لا يسقط إلى الأمام.

4. ارفع الباب من مسمار المفصلة الأوسط وقم بخلع الباب.

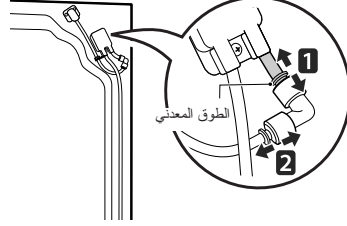


تنبيه

ضع الباب على الأرضية، بحيث يكون داخله لأعلى، على سطح ناعم لا يسبب الخدوش.

إزالة باب الثلجة الأيسر

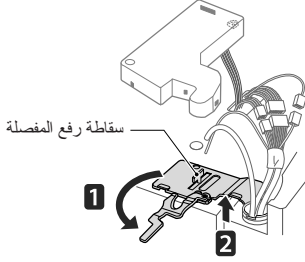
1. مصدر المياه متصل بالجزء الأيمن العلوي لسطح الثلجة الخلفي. قم بإزالة الحلقة في المنطقة المشتركة. ثبت وصلة مصدر المياه وادفع الطوق المعدني برفق لفك خط إمداد المياه كما هو موضح في 1 و 2.



ملاحظة !

فك خط مصدر المياه ينطبق على فك باب الثلجة الأيسر فقط.

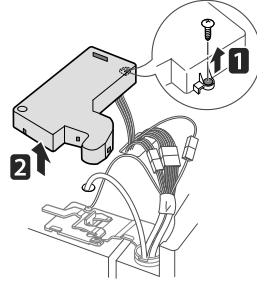
4. ادر ذراع المفصلة في عكس اتجاه دوران عقارب الساعة 1. ارفع المفصلة العلوية 2 لتحريرها من سقاطة رفع المفصلة.



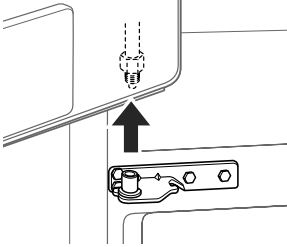
تنبيه !

عند رفع المفصلة بدون سقاطة الباب، تأكد من أن الباب لا يسقط للأمام.

2. قم بإزالة البرغي 1 من غطاء المفصلة في الجزء العلوي من الثلجة. ارفع الخطاف (غير ظاهر)، يوجد في الجزء السفلي للجانب الأمامي للغطاء 2، باستخدام مفك براغي مسطح الرأس.



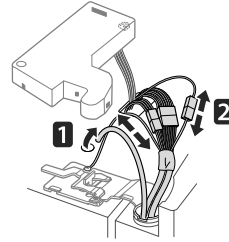
4. ارفع الباب من مسمار المفصلة الأوسط، ثم قم بخلع الباب.



تنبيه !

ضع الباب، بحيث يكون داخله لأعلى، على سطح ناعم لا يسبب الخدوش.

3. قم بإزالة الغطاء واسحب الأنبوب 1. افصل كل مجموعات الأسلاك 2.



إزالة/ تجميع الأبواب والأدراج

عندما يكون من الضروري تحريك الثلاجة عبر فتحة ضيقة، فإن الإجراء الموصى به هو إزالة الأبواب.

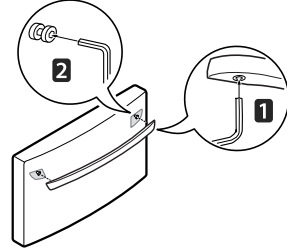
تحذير

- إذا كان باب الدخول في منزلك ضيق جداً بحيث أنه لا يمكن تمرير الثلاجة منه، قم بإزالة أبواب الثلاجة وأدخلها بشكل جانبي من الباب.
- يجب الاستعانة بشخصين أو أكثر لإزالة وتركيب أبواب الثلاجة. إذا لم تلتزم بذلك فقد تتعرض لإصابة في الظهر أو أي إصابات أخرى.
- إفصل التيار الكهربائي عن الثلاجة قبل التركيب. يمكن أن يؤدي الإخفاق في ذلك إلى إصابات خطيرة أو الوفاة.
- لا تضع يديك أو قدميك أو أي أشياء أخرى في فتحات دخول الهواء أو في الجزء السفلي من الثلاجة. فقط تصاب بجرح أو تتعرض لصدمة كهربائية.
- احترس عند التعامل مع المفصلة والصدادة. يمكن أن يتسبب ذلك في الإصابة.
- قم بإزالة الطعام والعلب من الأبواب والأدراج قبل الفك.

إزالة/ تجميع مقبض درج الفريزر

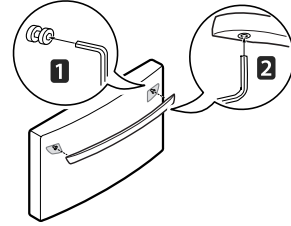
إزالة المقابض

1. فك براغي التثبيت **1** الموجودة في الجانب السفلي للمقبض باستخدام مفتاح ألين مسدس الفتحة 8/1 بوصة وقم بإزالة المقبض.
2. فك تجهيزات التثبيت **2** الموصلة لدرج الفريزر والمقبض باستخدام مفتاح ألين مسدس الفتحة 4/1 بوصة وقم بإزالة تجهيزات التثبيت.



تجميع المقابض

1. قم بتجميع تجهيزات التثبيت **1** على كلا جانبي المقبض باستخدام مفتاح ألين مسدس الفتحة 4/1 بوصة.
2. ضع المقبض على الباب عن طريق تثبيت تجهيزات المقبض على تجهيزات التثبيت وإحكام ربط براغي التثبيت **2** باستخدام مفتاح ألين مسدس الفتحة 8/1 بوصة.



تحذير

- عند فك أو تركيب المقبض:
- أمسك المقبض بإحكام لتجنب سقوطه.
 - لا تقم بأرجحة المقبض بالقرب من الأشخاص أو الحيوانات.
 - تأكد من أن فتحة رف قوس المقبض تتناسب تماماً برغي صدادة الباب. جَمِّع البراغي لتثبيت المقبض في مكانه.
 - تأكد من عدم وجود فراغ بين الباب والمقبض بعد تركيب المقبض.

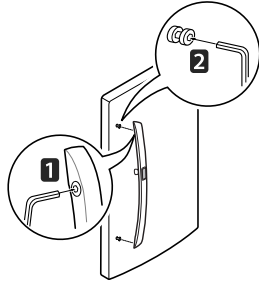
إزالة/ تجميع مقابض باب الثلاجة

ملاحظة !

عندما يكون من الضروري تحريك الثلاجة عبر فتحة ضيقة، فإن الإجراء الموصى به هو إزالة الأبواب. إذا كان من الضروري إزالة المقابض، اتبع التعليمات أدناه.

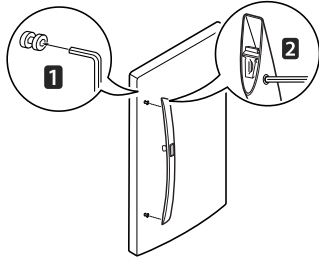
إزالة المقابض

1. فك براغي الضبط **1** باستخدام مفتاح ألين مسدس الفتحة 32/3 وبوصة وقم بإزالة المقبض.
2. فك تجهيزات التثبيت **2** الموصلة لباب الثلاجة والمقبض باستخدام مفتاح ألين مسدس الفتحة 4/1 وبوصة، وقم بإزالة تجهيزات التثبيت.



تجميع المقابض

1. قم بتجميع تجهيزات التثبيت **1** على كلا طرفي المقبض باستخدام مفتاح ألين مسدس الفتحة 4/1 وبوصة.
2. ضع المقبض على الباب عن طريق تثبيت تجهيزات المقبض على تجهيزات التثبيت وإحكام ربط براغي التثبيت **2** باستخدام مفتاح ألين مسدس الفتحة 32/3 وبوصة.

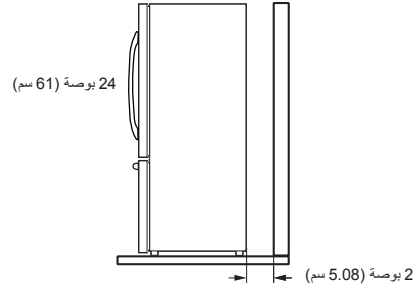


درجة الحرارة المحيطة

قم بتنصيب هذا الجهاز في منطقة تتراوح درجة الحرارة بها بين 55 درجة فهرنهايت (13 درجة مئوية) و 110 درجة فهرنهايت (43 درجة مئوية). إذا كانت درجة الحرارة حول الجهاز منخفضة للغاية أو مرتفعة للغاية، قد تتأثر القدرة على التبريد سلبياً.

قياس مسافات الخلو

إذا كانت المسافة من العناصر القريبة صغيرة جداً فقد يؤدي ذلك إلى انخفاض قدرة التبريد وزيادة مصاريف استهلاك الكهرباء. اترك 24 بوصة (61 سم) على الأقل أمام الثلاجة لفتح الأبواب، وبوصتين (2) (5.08 سم) على الأقل بين الجانب الخلفي للثلاجة والحائط.



إزالة مواد تغليف الثلاجة

اختيار مكان ملانم

- اختر مكاناً يوجد به مصدر مياه يمكن توصيله بسهولة للاستخدام مع صانع الثلج الآلي.

ملاحظة !

يجب أن يكون ضغط الماء من 20 إلى 120 رطل/ بوصة مربعة في الطرز التي لا تحتوي على فلتر ماء ومن 40 إلى 120 رطل/ بوصة مربعة في الطرز المزودة بفلتر ماء.

- ينبغي أن تكون الثلاجة دائماً موصلة في مأخذ التيار الكهربائي الخاص بها بقوة 240 فولت، 50 هرتز، تيار متردد فقط، ومصهر على 15 أو 20 أمبير.
- يوفر ذلك أفضل مستوى من الأداء وهو يمنع أيضاً الحمل الزائد على دوائر الأسلاك الكهربائية في المنزل، مما يمكن أن يتسبب في الحريق نتيجة للسخونة الزائدة للأسلاك.
- يستحسن أن يتم توفير دائرة منفصلة لخدمة هذا الجهاز فقط.

تحذير !

للتقليل من خطر الصدمة الكهربائية، لا تقم بتنصيب الثلاجة في مكان رطب أو مبلل.

الأرضية

للتجنب حدوث ضوضاء واهتزازات، يجب تسوية الوحدة وتركيبها على أرضية صلبة. وعند الضرورة، قم بضبط أرجل التسوية للتغلب على مشكلة عدم استواء الأرضية. يجب أن تكون المقدمة أعلى بقليل من المؤخرة للمساعدة في غلق الباب. يمكن تدوير أرجل التسوية بسهولة عن طريق إمالة الحجيرة قليلاً. أدر أرجل التسوية يساراً لرفع الوحدة أو يميناً لخفضها. (انظر التسوية ومحاذاة الباب).

ملاحظة !

لا يوصى بالتركيب على السجاد أو أسطح بلاط ناعمة أو منصة أو هيكل ضعيف.

تحذير !

- يجب الاستعانة بشخصين أو أكثر لتحريك وتركيب الثلاجة. إذا لم تلتزم بذلك فقد تتعرض لإصابة في الظهر أو أي إصابات أخرى.
- ثلاجتك ثقيلة. عند نقل الثلاجة أو تحريكها لأغراض التنظيف أو الخدمة، تأكد من أن تحمي الأرضية وعدم خدشها. احرص دائماً على سحب الثلاجة للخارج بشكل مستقيم عند تحريكها. لا تهز الثلاجة عند محاولة تحريكها أو نقلها، حيث من الممكن أن تتلف أرضية المنزل.
- احرص على وضع المواد القابلة للاشتعال والأبخرة، مثل البنزين، بعيداً عن الثلاجة. يمكن أن يؤدي الإخفاق في ذلك إلى الحريق أو الانفجار أو الوفاة.

قم بإزالة الشريط اللاصق وأي ملصقات مؤقتة من ثلاجتك قبل الاستخدام. لا تقم بإزالة أي ملصقات تحذيرية أو ملصقات الموديل أو رقم المسلسل أو ورقة البيانات الفنية المثبتة تحت باب الثلاجة.

ولإزالة أي بقايا للشريط اللاصق أو الغراء، قم بحك المنطقة التي يوجد بها بإصبع الإبهام برفق. بقايا الأشرطة أو المواد اللاصقة يمكن أيضاً نزعها بسهولة من خلال وضع القليل من أحد سوائل تنظيف الأطباق فوق المكان اللزج باستخدام أصابعك. امسح بماء دافئ ثم جففه.

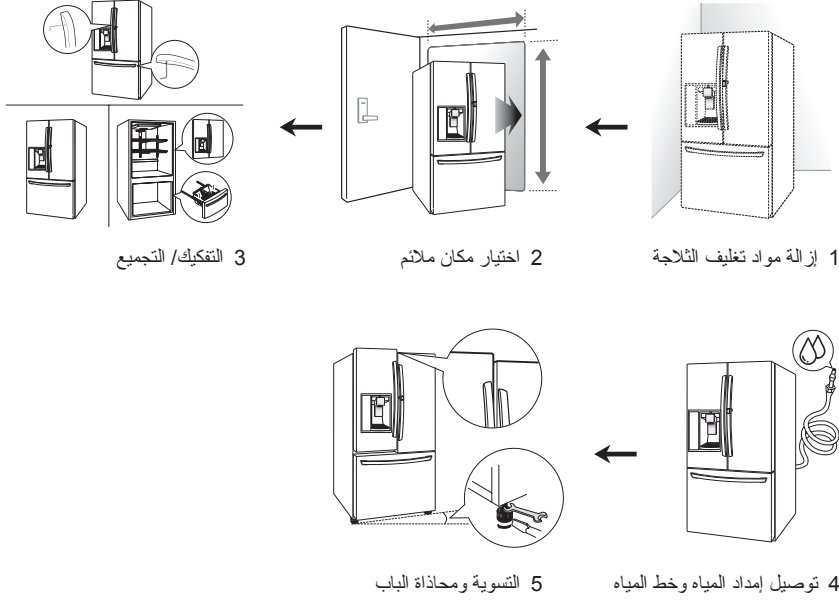
لا تستخدم الأدوات الحادة أو كحول الإزالة أو السوائل القابلة للاشتعال أو المنظفات الكاشطة في إزالة الشريط أو الغراء. يمكن أن تتسبب هذه المنتجات في إتلاف سطح ثلاجتك.

أرفف الثلاجة مركبة في وضع الشحن. برجاء إعادة تركيب الأرفف طبقاً لاحتياجاتك التخزينية الخاصة.

التركيب

عرض عام للتركيب

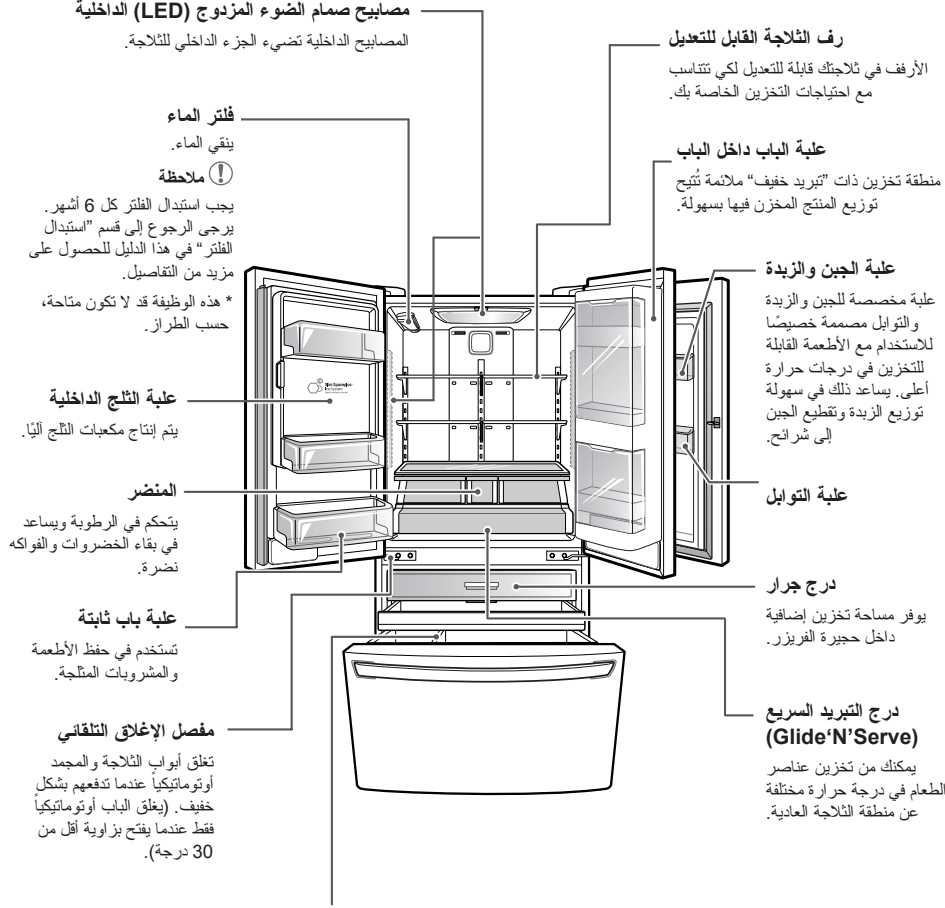
يرجى قراءة تعليمات التركيب التالية أولاً بعد شراء هذا المنتج أو نقله إلى مكان آخر.



ملاحظة !

وصل الجهاز بمصدر لمياه الشرب فقط.

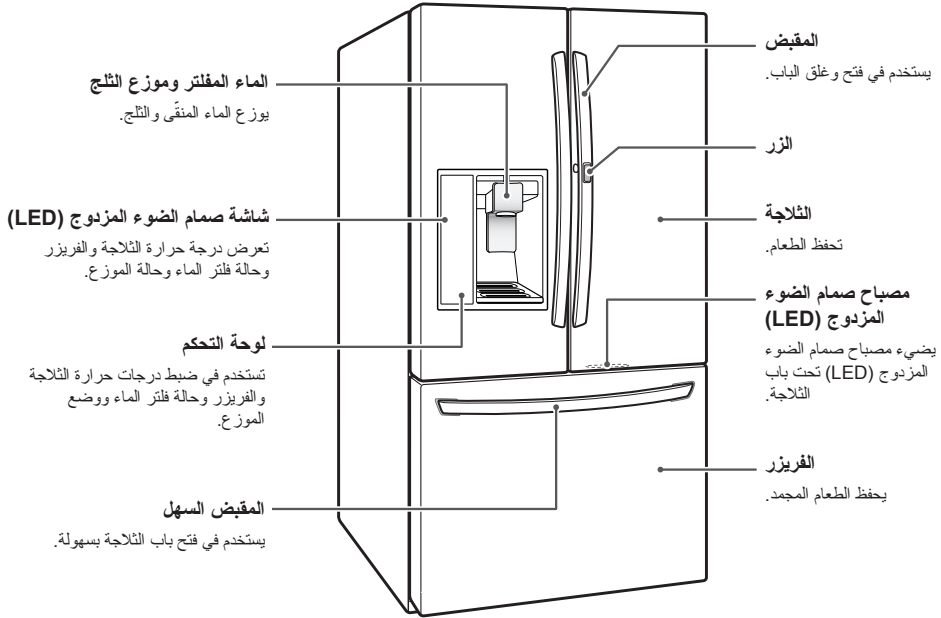
الجزء الداخلي للثلاجة



المكونات

استخدم هذه الصفحة في التعرف بشكل أفضل على أجزاء وميزات الثلاجة.
* يمكن أن يختلف شكل ومواصفات المنتج الفعلي حسب الطراز.

الشكل الخارجي للثلاجة



اقرأ جميع التعليمات قبل استخدام الجهاز.

للتقليل من خطر الحريق أو الصدمة الكهربائية أو الإصابة الجسدية عند استخدام هذا المنتج، يجب اتباع احتياطات الأمان الأساسية، بما في ذلك ما يلي:

⚠ تحذير

- احرص على جعل فتحات التهوية الموجودة في هيكل الجهاز أو في الهيكل الداخلي خالية من أي انسداد.
- لا تستخدم الأجهزة الميكانيكية أو أي وسيلة أخرى لتسريع عملية إذابة الثلج، ما لم تكن موصى بها من قبل جهة التصنيع.
- لا تقم بإتلاف دائرة غاز التبريد.
- لا تستخدم الأجهزة الكهربائية داخل حجيرات تخزين الطعام الخاصة بالجهاز، ما لم تكن من نفس النوع الذي توصي به جهة التصنيع.
- كل من غاز التبريد وغاز النفخ العازل المستخدم في الجهاز يتطلبان إجراءات خاصة للتخلص منهما. عند الإزالة، يُرجى التشاور مع وكيل الخدمة أو أي شخص على مستوى مماثل من التأهيل.



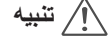
هذا الجهاز يحتوي على كمية صغيرة من غاز التبريد الأيزوبوتان (R600)، وهو غاز طبيعي ذي موثمة عالية للبيئة، ولكنه قابل للاشتعال أيضاً. عند نقل أو تركيب الجهاز، يجب الانتباه لضمان عدم إتلاف أي جزء من دائرة التبريد. غاز التبريد المتسرب من الأنابيب يمكن أن يكون عرضة للاشتعال أو التسبب في إصابة العين. في حالة الكشف عن وجود تسرب، تجنب أي لهب مكشوف أو مصادر محتملة للاشتعال وقم بتهوية الحجرة التي يوجد فيها الجهاز لعدة دقائق.

ولتجنب خلق خليطاً من الغاز القابل للاشتعال والهواء في حالة حدوث تسرب في دائرة التبريد، تتوقف مساحة الغرفة التي يتواجد بها الجهاز على مقدار غاز التبريد المستخدم. يجب ألا تقل مساحة الغرفة عن 1 م² لكل 8 جم من غاز التبريد R600 في الجهاز. مقدار غاز التبريد في الجهاز الخاص بك موضح في لوحة التعريف الموجودة بداخل الجهاز. لا تقدم على تشغيل أي جهاز تظهر عليه علامات التلف. وإذا كنت تشك في ذلك، ارجع إلى التاجر.

احتفظ بهذه التعليمات

اقرأ جميع التعليمات قبل استخدام الجهاز.

للتقليل من خطر الحريق أو الصدمة الكهربائية أو الإصابة الجسدية عند استخدام هذا المنتج، يجب اتباع احتياطات الأمان الأساسية، بما في ذلك ما يلي:



تنبيه

التركيب

- يجب تركيب الثلاجة بشكل ملائم وفقاً للتعليمات الخاصة بالقائم بالتركيب الملتصقة على باب الثلاجة.
- احترس عند إزالة تغليف الثلاجة وتركيبها. تخلص على الفور من مواد التغليف (البلاستيك) في مكان بعيد عن متناول الأطفال.
- يجب وضع الجهاز للوصول بسهولة إلى مصدر للطاقة.

الاستخدام

- اغلق الباب بحرص عند وجود أطفال بالقرب من الجهاز.
- أبعد أصابعك عن مناطق نقطة الضغط، ومسافات الخلوص بين الأبواب والحجيرات تكون صغيرة بالضرورة. إنته عند غلق الأبواب في حال وجود أطفال في المكان.
- في حال تخزين الطعام بشكل ملائم، احترص لأنه يمكن أن يقع ويسبب الإصابة.
- لا تستخدم المرداذ قرب الثلاجة.
- لا تقم بوضع السلع فوق الثلاجة.

الصيانة

- لا تستخدم منظفات قوية مثل الشمع أو التتر في التنظيف. تُنظف باستخدام قطعة قماش ناعمة. نظف بقطعة قماش ناعمة.
- امسح شوكات قاييس الكهرباء ومناطق التلامس بانتظام لإزالة الأجسام الغريبة (الأثرية، الماء... إلخ).
- لا تخزن، أو تفك أو تصلح الثلاجة بنفسك.
- أزل أية غبار أو مادة أخرى عن دبوس مقبس الطاقة.
- لا تستخدم قطعة قماش رطبة أو مبللة عند تنظيف المقبس.
- إذا كانت الثلاجة مفصولة من الطاقة، يجب عليك انتظار خمسة دقائق على الأقل قبل إعادة وضع المقبس.
- إذا لاحظت رائحة بلاستيك محترق أو مادة كيميائية أو رائحة دخاناً، افصل الثلاجة فوراً واتصل بمركز خدمة LG Electronics.

اقرأ جميع التعليمات قبل استخدام الجهاز.

للتقليل من خطر الحريق أو الصدمة الكهربائية أو الإصابة الجسدية عند استخدام هذا المنتج، يجب اتباع احتياطات الأمان الأساسية، بما في ذلك ما يلي:

- لا يجب استخدام هذا المنتج لأغراض خاصة مثل تخزين الأدوية أو مواد الفحص أو لاستخدامها على السفن، إلخ.
- انزع قابس التيار الكهربائي من مقبس الحائط قبل تنظيف أو إصلاح المنتج.
- عند استبدال مصباح الإضاءة الموجود في الثلاجة، افصل التيار الكهربائي عن الثلاجة أو اوقف تشغيل الثلاجة.
- لا تقم بتعديل أو إطالة سلك التيار الكهربائي.
- لا تستخدم المجفف في تجفيف القسم الداخلي للثلاجة. لا تقم بإشعال شمعة للتخلص من الرائحة الداخلية الكريهة.
- ومن أجل سلامتك، يجب تأريض هذا الجهاز بشكل ملائم. استعن بفني كهرباء مؤهل لفحص مقبس الحائط والدائرة الكهربائية للتأكد من أن المقبس مؤرض بشكل ملائم.
- لا تستخدم مقبس كهرباء يمكن إيقاف تشغيله بمفتاح. لا تستخدم سلك توصيل. المستخدم هو المسؤول عن استبدال مقبس الحائط العادي الذي يحتوي على فتحتين (2) فقط بأخر عادي يحتوي على 3 فتحات.
- لا تقم، تحت أي ظرف من الظروف، بقطع أو نزع الشوكة الثالثة (شوكة التأريض) من سلك التيار.
- لا تستخدم قابس مهايئ ولا تدخل قابس الكهرباء في سلك توصيل متعدد المقابس.
- افصل سلك الطاقة فوراً إذا سمعت صوت، أو شممت رائحة غريبة أو لاحظت خروج دخان من الجهاز.
- أوقف تشغيل الجهاز في حال تسرب الماء أو الأتربة إلى داخل الثلاجة. اتصل بوكيل الخدمة.
- لا تقم بفك أو تعديل الثلاجة.
- لا تضع يديك أو قدميك أو أي أشياء معدنية تحت الثلاجة أو خلفها.
- لا تشغل الثلاجة ولا تلمس سلك الكهرباء إذا كانت يديك مبتلة بالماء.
- بالنسبة للثلاجات التي تحتوي على أجهزة لصنع الثلج الآلي، تجنب لمس الأجزاء المتحركة لألية الفاذف أو عناصر التسخين المحررة للمكعبات. لا تضع أصابعك أو يديك على ألية صنع الثلج الآلية أثناء توصيل الثلاجة بالكهرباء.
- عند توزيع الثلج من الموزع، لا تستخدم أو اني السيراميك الكريستالية.
- لا تلمس الأسطح الباردة في حجرة الفريزر إذا كانت يديك رطبة أو مبتلة، أثناء تشغيل الثلاجة.
- لا تضع أي أوعية زجاجية أو قوارير زجاج أو صودا في الفريزر.
- هذا الجهاز غير مخصص للاستخدام عن طريق أشخاص يعانون من نقص في القدرات الجسدية أو الحسية أو العقلية (بما في ذلك الأطفال)، أو من تنقصهم الخبرة والمعرفة، ما لم تتوافر لهم المراقبة أو تعليمات استعمال الجهاز عن طريق أحد الأشخاص يكون مسئولاً عن سلامتهم.
- لا تقم بإعادة تجميد الأطعمة المجمدة التي ذابت بشكل كلي. يمكن أن يسبب ذلك مشاكل صحية خطيرة.
- عند التخلص من ثلاجتك القديمة، تأكد من إزالة غاز الكلوروفلوروكربون للتخلص منه بشكل ملائم عن طريق فني خدمة مؤهل. وإذا قمت بتسريب غاز التبريد الكلوروفلوروكربون، يمكن أن تتعرض للغرامة أو السجن بموجب القانون البيئي ذي الصلة.
- الثلاجات الخردة أو المتروكة تعتبر خطيرة حتى إذا كانت متروكة لأيام قليلة فقط. عند التخلص من الثلاجة، قم بإزالة مواد التغليف من الباب أو فك الأبواب لكن اترك الأرفف في مكانها حتى لا يمكن للأطفال الصعود بداخلها بسهولة.
- إذا كان موصولاً بدائرة محكمة بقواطع، استخدم قاطع تأخير الوقت.

تعليمات هامة للسلامة

اقرأ جميع التعليمات قبل استخدام الجهاز.

يحتوي هذا الدليل على الكثير من رسائل السلامة الهامة. احرص دائماً على قراءة واتباع كل رسائل السلامة.

هذه هي علامة تنبيه السلامة. إنها تنبهك لرسائل السلامة التي تطلعك على المخاطر التي يمكن أن تقتلك أو تؤذيك أنت أو الآخرين، أو تتسبب في إتلاف المنتج.



كل رسائل السلامة يتبعها عرض علامة تنبيه السلامة وكلمة إشارة الخطر "تحذير" أو "تنبيه". وهذه الكلمات تعني:

تحذير ! قد تتعرض لإصابة بالغة أو الوفاة إذا لم تتبع التعليمات.

تنبيه ! تشير إلى موقف خطير وشيك، الذي إذا لم تتجنبه يمكن أن يؤدي إلى إصابات صغرى أو متوسطة، أو قد يتسبب في تلف المنتج.



تحذير ! للتقليل من خطر الحريق أو الصدمة الكهربائية أو الإصابة الجسدية عند استخدام هذا المنتج، يجب اتباع احتياطات الأمان الأساسية، بما في ذلك ما يلي:

الطاقة

- لا تقم أبداً بفصل التيار الكهربائي عن الثلاجة عن طريق نزع سلك التيار الكهربائي. احرص دائماً على الإمساك بالقابض جيداً وانزعه من المقبس.
- إذا تلف السلك المزود مع الثلاجة فيجب استبداله بسلك خاص أو مجموعة الأسلاك الكاملة من الصانع أو الوكيل.
- لا تستخدم أي سلك به تآكل أو تلف على طول السلك أو في أي طرف من أطرافه.
- لا تستخدم مقبس كهرباء غير معتمد.
- إنزع قابس الكهرباء فوراً في حال انقطاع التيار الكهربائي أو حدوث عاصفة رعدية.
- أدخل قابس التيار الكهربائي في مقبس الحائط بحيث يكون السلك الكهربائي مواجهاً للأسفل.

التركيب

- اتصل بمركز خدمة معتمد عند تركيب أو نقل الثلاجة.
- عندما تنقل ثلاجتك بعيداً عن الحائط، كن حريصاً على ألا تدحرج الثلاجة فوق السلك أو أن تتلفه.
- قبل الاستخدام، تأكد من أنك تصل هذا المنتج بمخرج كهربائي أرضي، مخصص مقدر لاستخدام هذا المنتج (240 فولت، 50 هرتز، AC فقط). إن من مسؤولية المستخدم استبدال مخرج جدار قياسي 2 شوكة مع مخرج قياسي 3 شوكة.
- لا تركيب الثلاجة في أي مكان يمكن أن تتعرض فيه للسقوط.

الاستخدام

- لا تسمح للأطفال بتسليق أبواب الثلاجة أو الأرفف الداخلية لها أو الوقوف عليها أو التعلق بها. يمكن أن يتسبب ذلك في تلف الثلاجة وتعرضهم للإصابات الخطيرة.
- لا تقم بتعليق أو وضع أشياء ثقيلة على موزع الثلاجة.
- لا تقم بوضع أشياء ثقيلة أو خطيرة (زجاجات سائل) على الثلاجة.
- لا تضع الحيوانات حية داخل الثلاجة.
- لا تسمح للأطفال بتسليق المنتج أثناء الاستخدام.
- في حال حدوث تسرب للغاز (البروبين/ الغاز البترولي المُسال (LPG))، احرص على التهوية بشكل كافٍ واتصل بأحد مراكز الخدمة قبل الاستخدام. لا تلمس أو تفك مقبس التيار الكهربائي الخاص بالثلاجة.
- في حال تسرب غاز التبريد، حرك الأشياء القابلة للاشتعال بعيداً عن الثلاجة. قم بالتهوية بشكل كافٍ واتصل بمركز خدمة معتمد.
- لا تستخدم أو تضع أي مواد قابلة للاشتعال (الكيمائيات أو الأدوية أو مستحضرات التجميل... إلخ) بالقرب من الثلاجة ولا تخزنها في الثلاجة. لا تضع الثلاجة بالقرب من الغاز القابل للاشتعال.
- لا تقم بإفادسة أو تكويم الأشياء في صناديق الباب. فقد يسبب ذلك الضرر للصندوق أو إصابة شخصية إذا تم إزالة الأشياء بقوة زائدة.

مميزات المنتج

* بعض الوظائف التالية يمكن ألا تكون متاحة حسب الطراز.

الماء المفلتز وموزع الثلج

يقوم موزع الثلج بتوزيع الماء المتجدد والبارد.
يقوم موزع الثلج بتوزيع مكعبات وقطع الثلج.



إنذار الباب

وظيفة إنذار الباب مصممة لمنع تعطل الثلاجة الذي يمكن أن يحدث في حال ترك باب الثلاجة أو درج الفريزر مفتوحاً.
إذا تركت باب الثلاجة أو درج الفريزر مفتوحاً لأكثر من 60 ثانية، يصدر الجهاز صوت إنذار تحذير كل 30 ثانية.



المنضّر المتحكّم في الرطوبة

المنضّر المتحكّم في الرطوبة مصمم لمساعد في الحفاظ على الفواكه والخضروات طازجة ونضرة.
يمكنك التحكم في مستوى الرطوبة في المنضّر عن طريق ضبط الإعداد على مستوى بين منخفض ومرتفع.



درج التبريد السريع (GLIDE'N'SERVE)

يوفر درج التبريد السريع (Glide'N'Serve) مساحة تخزين مع وظيفة تحكم متغير في درجة الحرارة تحافظ على درجة حرارة للحجيرة أقل من الثلاجة.
مكان مناسب لتخزين السندوتشات أو اللحم الذي سيتم طهيّه.



مفصل الإغلاق التلقائي

تغلق أبواب الثلاجة والمجمّد أوتوماتيكياً مع دفعة خفيفة.
(يغلق الباب أوتوماتيكياً فقط عندما يفتح بزاوية أقل من 30 درجة).



تجميد سريع

يمكن زيادة إنتاج الثلج بنسبة 20 بالمائة تقريباً عندما يكون المجمّد مضبوطاً على أبرد درجة حرارة لمدة 24 ساعة.



جدول المحتويات

3	مميزات المنتج	26	طريقة الاستخدام
4	تعليمات هامة للسلامة	26	قبل الاستخدام
8	المكونات	27	لوحة التحكم
8	الشكل الخارجي للثلاجة	27	مميزات لوحة التحكم
9	الجزء الداخلي للثلاجة	29	علبة الثلج الداخلية
10	التركيب	29	علبة الثلج الداخلية
10	عرض عام للتركيب	29	تجميع علبة الثلج الداخلية
11	إزالة مواد تغليف الثلاجة	30	صانع الثلج الآلي
11	اختيار مكان ملائم	30	تشغيل (On) أو إيقاف تشغيل (Off) صانع الثلج الآلي
11	الأرضية	31	إذا كان يجب عليك إيقاف تشغيل صانع الثلج
12	درجة الحرارة المحيطة	31	الأصوات الطبيعية التي يمكن أن تسمعها
12	قياس مسافات الخلو	31	التجهيز للإجازة
12	إزالة/ تجميع مقابض باب الثلاجة	32	موزع الثلج والماء
13	إزالة/ تجميع مقبض درج الفريزر	32	الموزع
13	إزالة/ تجميع الأبواب والأدراج	32	استخدام الموزع
14	إزالة باب الثلاجة الأيسر	32	قفل الموزع
15	إزالة باب الثلاجة الأيمن	32	تنظيف حامل الموزع
16	تجميع باب الثلاجة الأيمن	33	تخزين الطعام
17	تجميع باب الثلاجة الأيسر	33	مكان حفظ الطعام
18	إزالة أدراج الفريزر	34	نصائح لتخزين الطعام
20	تجميع أدراج الفريزر	34	تخزين الطعام المجمد
21	توصيل خط الماء	35	المنضخ المتحكم في الرطوبة ودرج التبريد السريع (Glide'N'Serve)
21	قبل أن تبدأ	36	فك وتجميع علب التخزين
21	ضغط الماء	37	الباب داخل الباب
22	ماذا ستحتاج	39	تعديل أرفف الثلاجة
22	تعليمات تركيب خط المياه	40	الصيانة
24	تشغيل الطاقة	40	التنظيف
25	التسوية ومحاذاة الباب	41	استبدال فلتر الماء
25	التسوية	43	التشخيص الذاتي
25	محاذاة الباب	43	استخدام التشخيص الذاتي
44	دليل حل المشكلات		

دليل المالك الثلاجة ذات الفريزر السفلي

يرجى قراءة دليل المالك هذا جيداً قبل تشغيل الجهاز والاحتفاظ به في المتناول حتى يمكن الرجوع إليه في أي وقت.

GR-J338LSJM

