

GUÍA DEL USUARIO

LG-X165g

Gracias por elegir LG. Lea cuidadosamente esta guía del usuario antes de usar el dispositivo por primera vez, para asegurar un uso seguro y apropiado.

- Utilice siempre accesorios LG originales. Los elementos incluidos están diseñado únicamente para este dispositivo, y podrían no ser compatibles con otros dispositivos.
- Este dispositivo no es adecuado para personas con alguna discapacidad visual ya que cuenta con un teclado en pantalla táctil.
- Las descripciones están basadas en las configuraciones predeterminadas del dispositivo.
- Las aplicaciones predeterminadas del dispositivo están sujetas a actualizaciones, y el soporte de estas aplicaciones podría ser retirado sin previo aviso. Si tiene alguna pregunta acerca de una aplicación incluida en el dispositivo, contáctese con un Centro de servicio de LG. Para las aplicaciones instaladas por el usuario, contáctese con el proveedor de servicios relevante.
- Modificar el sistema operativo del dispositivo o instalar software de fuentes no oficiales podría dañar el dispositivo y provocar daños o pérdidas en los datos. Dichas acciones violarán el acuerdo de licencia de LG y anularán la garantía.
- Algunos contenidos e ilustraciones podrían diferir del dispositivo dependiendo de la región, el proveedor de servicios, la versión del software o la versión del sistema operativo, y están sujetos a cambios sin previo aviso.

Avisos instructivos


 ¡ADVERTENCIA!	Situaciones que pueden causar lesiones físicas a usted o a otros
¡Precaución!	Situaciones que pueden causar daños en el dispositivo o en otros equipos
NOTA	Aviso o información adicional
SUGERENCIA	Sugerencias de uso de la función

Tabla de contenido

Indicaciones de seguridad y uso eficiente	4	Creación de una cuenta de Google.....	40
Instrucciones de seguridad.....	11	Iniciar sesión en la cuenta de Google ..	40
Aviso importante	20	Conectarse a redes y dispositivos	42
Características del teléfono	23	Wi-Fi	42
Diseño del teléfono	23	Bluetooth.....	43
Instalación de la tarjeta SIM, y la batería.....	25	Wi-Fi Direct	44
Cargar la batería.....	27	Transferencia de datos entre una PC y su dispositivo	45
Insertar una tarjeta de memoria.....	27	Llamadas.....	46
Extracción de la tarjeta de memoria....	28	Realizar una llamada	46
Bloqueo y desbloqueo del dispositivo..	29	Llamar a los contactos.....	46
La pantalla de inicio	31	Responder y rechazar una llamada	46
Sugerencias sobre la pantalla táctil.....	31	Hacer una segunda llamada	47
Pantalla de inicio	32	Visualización de los registros de llamadas recientes	47
Personalizar la Pantalla de inicio	33	Ajustes de llamadas.....	47
Volver a las aplicaciones usadas recientemente	34	Contactos	48
Panel de notificaciones	34	Buscar un contacto.....	48
Teclado en pantalla.....	37	Agregar un nuevo contacto	48
Funciones especiales	38	Contactos favoritos	48
Disparo por gestos.....	38	Crear un grupo	49
KnockON	38	Mensajes.....	50
Knock Code	39	Enviar un mensaje	50
Ajustes de la cuenta de Google.....	40	Vista de conversación	51
		Cambio de los ajustes de mensajes	51
		Correo electrónico	52

Administración de cuentas de correo electrónico.....	52	Accesorios	75
Redactar y enviar correos electrónicos.....	53	Solución de problemas.....	76
Cámara y Video.....	54	Preguntas frecuentes	80
Opciones de la cámara en el visor	54		
Tomar una foto	54		
Grabar un video	55		
Galería.....	55		
Utilidades	59		
Reloj.....	59		
Calculadora	60		
Calendario	60		
Grabadora de sonido.....	61		
Búsqueda por voz.....	61		
Descargas	61		
Radio FM	62		
Internet	63		
Navegador	63		
Chrome	64		
Ajustes	65		
Conexiones inalámbricas y redes	65		
Dispositivo.....	66		
Personal	67		
Sistema	70		
Sobre esta guía del usuario	73		
Sobre esta guía del usuario	73		
Marcas registradas.....	74		

Indicaciones de seguridad y uso eficiente

Información importante

Esta guía del usuario contiene información importante sobre el uso y funcionamiento de este teléfono. Lea toda la información con detenimiento para lograr un desempeño óptimo y para evitar cualquier daño o uso incorrecto del teléfono. Cualquier cambio o modificación no expresamente aprobados en esta guía del usuario podría anular la garantía de este equipo.

Antes de comenzar

Indicaciones de seguridad

¡ADVERTENCIA!

Para reducir la posibilidad de sufrir descargas eléctricas, no exponga el producto a áreas de mucha humedad, como el baño o una piscina.

Mantenga el teléfono lejos del calor. Nunca almacene el teléfono en un entorno donde pueda quedar expuesto a temperaturas bajo 0 °C o sobre 40 °C como en exteriores durante tormentas de nieve o dentro del auto en días calurosos. La exposición al frío o calor excesivos causará mal funcionamiento, daños y posiblemente fallas permanentes. Sea cuidadoso al usar su teléfono cerca de otros dispositivos electrónicos. Las emisiones de radiofrecuencia de los teléfonos móviles pueden afectar los equipos electrónicos cercanos que no estén adecuadamente blindados. Debe consultar con los fabricantes de cualquier dispositivo médico personal, como sería el caso de marcapasos o audífonos para determinar si son susceptibles de recibir interferencia del teléfono móvil.

Apague el teléfono cuando esté en instalaciones médicas o gasolineras. Nunca coloque el teléfono en un microondas, ya que esto haría estallar la batería.

Importante: Antes de usar el teléfono, lea la INFORMACIÓN DE SEGURIDAD DE LA ASOCIACIÓN DE LA INDUSTRIA DE LAS TELECOMUNICACIONES (TIA, por sus siglas en inglés).

Información de seguridad

Lea estas sencillas instrucciones. Romper las reglas puede ser ilegal o peligroso. Esta guía del usuario ofrece información detallada adicional.

- No use nunca una batería no aprobada que pueda dañar el teléfono o la batería, o incluso causar que estalle.
- Nunca coloque el teléfono dentro de un horno microondas porque la batería estallará.
- No deseche la batería cerca del fuego o con materiales peligrosos o inflamables.
- Asegúrese de que la batería no entre en contacto con elementos punzantes, como los dientes o las garras de un animal. Podría causar un incendio.
- Almacene la batería en un sitio alejado del alcance de los niños.
- Tenga cuidado para que los niños no traguen partes del teléfono, como los conectores de goma (como un auricular, las partes que se conectan al teléfono, etc.). Esto podría causar asfixia o ahogo.
- Desconecte el conector y el cargador del tomacorriente cuando el teléfono indique que la batería está completamente cargada, porque puede provocar descargas eléctricas o incendios.
- Cuando se encuentre en el auto, no deje el teléfono ni instale un manos libres cerca de una bolsa de aire. Si el equipo inalámbrico está mal instalado, puede resultar gravemente lesionado al activarse la bolsa de aire.
- No use el teléfono móvil mientras conduce.
- No use el teléfono en áreas donde esté prohibido hacerlo. (Por ejemplo: En aviones).

- No exponga el cargador de baterías o el adaptador a la luz directa del sol, ni lo utilice en sitios con elevada humedad, como, por ejemplo, el baño.
- Nunca almacene el teléfono a temperaturas inferiores a -20 °C o superiores a 50 °C.
- No use sustancias químicas fuertes (como alcohol, benceno, solventes, etc.) o detergentes para limpiar el teléfono. Podría causar un incendio.
- No deje caer el teléfono, ni lo golpee o agite fuertemente.
Tales acciones pueden dañar las tarjetas de circuitos internas del teléfono.
- No use el teléfono en áreas altamente explosivas, ya que puede generar chispas.
- No dañe el cable de alimentación doblándolo, retorciéndolo, tirándolo o calentándolo. No use el conector si está suelto, ya que esto puede ocasionar incendios o descargas eléctricas.
- No manipule el teléfono con las manos húmedas cuando se esté cargando. Esto puede provocar descargas eléctricas o dañar gravemente el teléfono.
- No desarme el teléfono.
- No haga ni conteste llamadas mientras esté cargando el teléfono, ya que puede causar un cortocircuito, descarga eléctrica o incendio.
- Solo use las baterías y los cargadores provistos por LG. Esta garantía no se aplica a los productos proporcionados por otros proveedores.
- Solo personal autorizado debe darle servicio al teléfono y sus accesorios.
La instalación o servicio pueden ocasionar accidentes y en consecuencia invalidar la garantía.
- No sostenga la antena ni permita que entre en contacto con su cuerpo durante las llamadas.
- Las llamadas de emergencia solo pueden hacerse dentro de un área de servicio. Para hacer una llamada de emergencia, asegúrese de estar dentro de un área de servicio y que el teléfono esté encendido.
- Use con precaución los accesorios como los auriculares o audífonos, asegurando que los cables están conectados correctamente y que no toquen la antena innecesariamente.

Información de la FCC sobre la exposición a las radiofrecuencias

¡ADVERTENCIA!

Lea esta información antes de hacer funcionar el teléfono.

En agosto de 1996, la Comisión Federal de Comunicaciones (FCC) de los Estados Unidos, con su acción en el informe y orden FCC 96-326, adoptó una norma de seguridad actualizada para la exposición humana a la energía electromagnética de radiofrecuencias (RF) que emiten los transmisores regulados por la FCC. Esos lineamientos son coherentes con la norma de seguridad establecida previamente por las normas tanto de los EE.UU. como internacionales.

El diseño de este teléfono cumple con los lineamientos de la FCC y las normas internacionales.

Precaución

Use solo la antena suministrada. El uso de antenas no autorizadas o modificaciones no autorizadas puede afectar la calidad de la llamada telefónica, dañar al teléfono, anular su garantía o dar como resultado una violación de los reglamentos de la FCC.

No utilice el teléfono con una antena dañada.

Una antena dañada en contacto con la piel puede producir quemaduras. Comuníquese con su distribuidor local para obtener un reemplazo de antena.

Efectos en el cuerpo

Este dispositivo fue probado para el funcionamiento típico de uso en el cuerpo, manteniendo una distancia de 1 cm (0,39 pulgadas) entre el cuerpo del usuario y la parte posterior del teléfono. Para cumplir con los requisitos de exposición a RF de los estándares de la FCC, debe mantenerse una distancia mínima de 1 cm (0,39 pulgadas) entre el cuerpo del usuario y la parte posterior del teléfono.

No deben utilizarse clips para cinturón, fundas y accesorios similares que tengan componentes metálicos.

Es posible que los accesorios que se usen cerca del cuerpo, sin mantener una distancia de 1 cm (0,39 pulgadas) entre el cuerpo del usuario y la parte posterior del teléfono y que no hayan sido probados para el funcionamiento típico de uso en el cuerpo, no cumplan con los límites de exposición a RF de la FCC y deben evitarse.

Antena externa montada sobre el vehículo (opcional, en caso de estar disponible)

Debe mantener una distancia mínima de 20 cm (8 pulgadas) entre el usuario o transeúnte y la antena externa montada sobre el vehículo para cumplir con los requisitos de exposición a RF de la FCC.

Para obtener más información sobre la exposición a RF, visite el sitio web de la FCC en www.fcc.gov

Cumplimiento de clase B según el artículo 15 de la FCC

Este dispositivo y sus accesorios cumplen con el artículo 15 de los reglamentos de la FCC.

El funcionamiento está sujeto a las siguientes condiciones:

(1) Este dispositivo y sus accesorios no pueden causar interferencia dañina. (2) Este dispositivo y sus accesorios deben aceptar cualquier interferencia que reciban, incluida la que provoque un funcionamiento no deseado.

Precauciones para la batería

- No la desarme.
- No le provoque un cortocircuito.
- No la exponga a altas temperaturas, sobre 60 °C (140 °F).
- No la incinere.

Desecho de la batería

- Deseche la batería correctamente o llévela a su proveedor de servicios inalámbricos para que sea reciclada.
- No deseche la batería cerca del fuego o con materiales peligrosos o inflamables.

Precauciones para el adaptador (cargador)

- El uso del cargador de batería incorrecto podría dañar su teléfono y anular la garantía.
- El adaptador o cargador de baterías está diseñado solo para el uso en interiores.
- No exponga el cargador de baterías o el adaptador a la luz directa del sol, ni lo utilice en sitios con elevada humedad, como, por ejemplo, el baño.

Precauciones con la batería

- No desarme, abra, aplaste, doble, deforme, perforo ni ralle la batería.
- No modifique ni vuelva a armar la batería, no intente introducirle objetos extraños, no la sumerja ni exponga al agua u otros líquidos, no la exponga al fuego, explosión u otro peligro.
- Solo use la batería para el sistema especificado.
- Solo use la batería con un sistema de carga que haya sido certificado con el sistema en función de este estándar. El uso de una batería o un cargador no calificado puede presentar peligro de incendio, explosión, derrame u otro riesgo.
- No le provoque un cortocircuito a la batería ni permita que objetos metálicos conductores entren en contacto con las terminales de la batería.
- Solo reemplace la batería con otra que haya sido certificada con el sistema según este estándar, IEEE-Std-1725-200x. El uso de una batería no calificada puede presentar peligro de incendio, explosión, derrame u otro riesgo.
- Deseche de inmediato las baterías usadas conforme las regulaciones locales.
- Si los niños usan la batería, se les debe supervisar.

- Evite dejar caer el teléfono o la batería. Si el teléfono o la batería se cae, en especial en una superficie rígida, y el usuario sospecha que se han ocasionado daños, lleve el teléfono o la batería a un centro de servicio para revisión.
- El uso inadecuado de la batería puede resultar en un incendio, una explosión u otro peligro.
- La guía del usuario de los dispositivos host que utilizan un puerto USB como fuente de carga debe incluir una declaración en la que se mencione que el teléfono solo debe conectarse a productos que tienen el logotipo USB-IF o que completaron el programa de conformidad USB-IF.
- Una vez que el teléfono esté totalmente cargado, siempre desenchufe el cargador del tomacorriente para que el cargador no consuma energía de manera innecesaria.

Evite daños en el oído

- Los daños en los oídos pueden ocurrir debido a la constante exposición a sonidos demasiado fuertes. Por lo tanto, recomendamos que no encienda o apague el teléfono cerca del oído. También recomendamos que la música y el nivel de volumen sean razonables.
- Si escucha música, asegúrese de que el nivel de volumen sea adecuado, de modo que esté consciente de lo que ocurre a su alrededor. Esto es particularmente importante cuando intenta cruzar una calle.

Instrucciones de seguridad

Información de seguridad de TIA

Se incluye información de seguridad completa sobre los teléfonos inalámbricos de TIA (Asociación de la industria de las telecomunicaciones).

Para obtener la certificación de la TIA, es obligatorio incluir en el manual del usuario el texto referente a marcapasos, audífonos y otros dispositivos médicos. Se recomienda el uso del lenguaje restante de la TIA cuando resulte pertinente.

Exposición a las señales de radiofrecuencia

El teléfono inalámbrico manual portátil es un transmisor y receptor de radio de baja energía. Cuando está encendido, recibe y también envía señales de radiofrecuencia (RF).

En agosto de 1996, la Comisión Federal de Comunicaciones (FCC) de los EE. UU. adoptó lineamientos de exposición a RF con niveles de seguridad para teléfonos inalámbricos de mano. Esos lineamientos se corresponden con la norma de seguridad establecida previamente por los organismos de normas tanto de los EE. UU. como internacionales:

ANSI C95.1 (1992) *

Informe NCRP 86 (1986)

ICNIRP (1996)

Estos estándares se basaron en evaluaciones amplias y periódicas de la literatura científica pertinente. Por ejemplo, más de 120 científicos, ingenieros y médicos de universidades, instituciones de salud gubernamentales y la industria analizaron el corpus de investigación disponible para desarrollar el estándar ANSI (C95.1).

* Instituto de Estándares Nacionales de los EE.UU., Consejo Nacional para las Mediciones y la Protección Contra la Radiación, Comisión Internacional de Protección contra la Radiación no Ionizante.

El diseño de su teléfono cumple los lineamientos de la FCC (y las normas internacionales).

Cuidado de la antena

Utilice solamente la antena incluida o una antena de reemplazo aprobada. Las antenas, modificaciones o accesorios no autorizados pueden dañar el teléfono y violar los reglamentos de la FCC.

Funcionamiento del teléfono

POSICIÓN NORMAL: Sostenga el teléfono como cualquier otro teléfono con la antena apuntando hacia arriba por sobre su hombro.

Sugerencias para obtener un funcionamiento más eficiente

Para que su teléfono funcione con la máxima eficiencia:

- No toque la antena innecesariamente cuando esté usando el teléfono. El contacto con la antena afecta la calidad de la llamada y puede ocasionar que el teléfono funcione a un nivel de potencia mayor que el que necesitaría de otro modo.

Manejo

Compruebe las leyes y los reglamentos referidos al uso de teléfonos inalámbricos en las áreas donde maneja. Obedezca siempre estos reglamentos. Además, si usa el teléfono mientras maneja, asegúrese de lo siguiente:

- Preste toda su atención al manejo; manejar con seguridad es su primera responsabilidad.
- Use la operación de manos libres, si la tiene.
- Salga del camino y estacionese antes de hacer o recibir una llamada si las condiciones de manejo así lo demandan.

Dispositivos electrónicos

La mayoría del equipo electrónico moderno está blindado contra las señales de RF. Sin embargo, algunos equipos electrónicos pueden no estar blindados contra las señales de RF de su teléfono inalámbrico.

Marcapasos

La Asociación de fabricantes del sector de la salud recomienda mantener al menos quince (15) centímetros, o seis (6) pulgadas de distancia entre el teléfono inalámbrico portátil y el marcapasos, para evitar posibles interferencias entre ambos.

Estos consejos son coherentes con las investigaciones independientes y las recomendaciones basadas en la investigación en tecnología inalámbrica.

Las personas con marcapasos deben:

- Mantener SIEMPRE el teléfono al menos a quince centímetros (seis pulgadas) del marcapasos cuando el teléfono esté encendido.
- No deben llevar el teléfono en un bolsillo de la camisa.
- Deben usar el oído opuesto al marcapasos para reducir la posibilidad de interferencia.
- Si tiene cualquier motivo para sospechar que está ocurriendo una interferencia, apague el teléfono inmediatamente.

Audífonos

Es posible que algunos teléfonos inalámbricos digitales interfieran con algunos audífonos. En caso de tal interferencia, recomendamos que se comunique con el proveedor de servicios.

Otros dispositivos médicos

Si usa cualquier otro dispositivo médico personal, consulte al fabricante de dicho dispositivo para saber si está adecuadamente blindado contra la energía de RF externa. Su médico puede ayudarlo a obtener esta información.

Centros de atención médica

Apague el teléfono cuando se encuentre en instalaciones de atención médica siempre que haya letreros que lo soliciten. Los hospitales o las instalaciones de atención médica pueden emplear equipos que podrían ser sensibles a la energía de RF externa.

Vehículos

Las señales de RF pueden afectar a los sistemas electrónicos mal instalados o blindados de manera inadecuada en los vehículos automotores.

Compruebe con el fabricante o con su representante respecto de su vehículo.

También debe consultar al fabricante si existe algún equipo que se le haya agregado a su vehículo.

Instalaciones con letreros

Apague el teléfono en cualquier instalación donde haya letreros que lo soliciten.

Aviones

Los reglamentos de la FCC prohíben el uso de teléfonos en el aire. Apague el teléfono antes de abordar un avión.

Áreas de explosivos

Para evitar la interferencia con operaciones de cargas explosivas, apague el teléfono cuando esté en un "área de explosiones" o en áreas con letreros que indiquen: "Apague las radios de dos vías". Obedezca todos los letreros e instrucciones.

Atmósfera potencialmente explosiva

Apague el teléfono cuando esté en un área con una atmósfera potencialmente explosiva y obedezca todos los letreros e instrucciones.

En esos lugares, las chispas podrían ocasionar una explosión o un incendio y, como consecuencia, lesiones o incluso la muerte.

Por lo general, las áreas con una atmósfera potencialmente explosiva están claramente marcadas, pero no siempre. Entre las áreas potencialmente peligrosas están las siguientes:

Áreas de abastecimiento de combustible (como las gasolineras), áreas bajo cubierta en embarcaciones, instalaciones para transferencia o almacenamiento de productos químicos, vehículos que usan gas de petróleo licuado (como propano o butano), áreas donde el aire contiene sustancias o partículas químicas (como granos, polvo o polvillos metálicos) y cualquier otra área donde normalmente se le indicaría que apague el motor del vehículo.

Para vehículos equipados con bolsas de aire

Las bolsas de aire se inflan con gran fuerza. No coloque objetos en el área que está sobre la bolsa de aire o donde se activa, incluidos los equipos inalámbricos, ya sean instalados o portátiles.

Pueden producirse lesiones graves si el equipo inalámbrico está mal instalado en el auto cuando se infla la bolsa de aire.

Información de seguridad

Lea y revise la siguiente información para usar el teléfono de manera segura y adecuada, y para evitar daños.

Además, después de leer la guía del usuario, manténgala siempre en un lugar accesible.

Seguridad del cargador, el adaptador y la batería

- El cargador y el adaptador están diseñados solo para ser usados en interiores.
- Deseche la batería correctamente o llévela a su proveedor de servicios inalámbricos para que sea reciclada.
- La batería no necesita estar totalmente descargada para cargarse.
- Use solo cargadores aprobados por LG y fabricados específicamente para el modelo del teléfono, ya que están diseñados para maximizar la vida útil de la batería.
- No la desarme ni le provoque un cortocircuito.
- Mantenga limpios los contactos metálicos de la batería.
- Reemplace la batería cuando ya no tenga un desempeño aceptable. La batería puede recargarse varios cientos de veces antes de necesitar ser reemplazada.
- Cargue la batería después de períodos prolongados sin usarla para maximizar su vida útil.
- La vida útil de la batería dependerá de los patrones de uso y las condiciones medioambientales.
- El uso intensivo de la luz de fondo, el navegador y la conectividad de datos en paquete afectan la vida útil de la batería y los tiempos de conversación y espera.
- La función de autoprotección interrumpe el funcionamiento del teléfono cuando se encuentra en un estado anormal. En este caso, extraiga la batería del teléfono, vuelva a instalarla y encienda el teléfono.

Peligros de explosión, descargas eléctricas e incendio

- No coloque el teléfono en un lugar expuesto a exceso de polvo, y mantenga la distancia mínima necesaria entre el cable de alimentación y las fuentes de calor.
- Desenchufe el cable de alimentación antes de limpiar el teléfono y limpie el conector de alimentación siempre que esté sucio.
- Al usar el conector de alimentación, asegúrese de que esté conectado firmemente. De lo contrario, puede sobrecalentarse y provocar un incendio.
- Si se coloca el teléfono en un bolsillo o bolso sin cubrir el receptáculo (clavija del conector de alimentación), los artículos metálicos (como las monedas, clips o bolígrafos) pueden provocarle un cortocircuito. Siempre cubra el receptáculo cuando no se esté usando.
- No le provoque un cortocircuito a la batería. Los elementos metálicos como monedas, clips o bolígrafos en el bolsillo o bolso, al moverse, pueden causar un cortocircuito en los terminales + y – de la batería (las tiras de metal de la batería). El cortocircuito de los terminales podría dañar la batería y ocasionar una explosión.

Aviso general

- Usar una batería dañada o introducirla en la boca puede causar graves lesiones.
- No coloque el teléfono en la proximidad de elementos con componentes magnéticos, como tarjetas de crédito, tarjetas telefónicas, libretas de banco o boletos de metro. El magnetismo del teléfono puede dañar los datos almacenados en la cinta magnética.
- Hablar por el teléfono durante un período de tiempo prolongado puede reducir la calidad de la llamada, debido al calor generado durante el uso.
- Cuando el teléfono no se use durante mucho tiempo, almacénelo en un lugar seguro con el cable de alimentación desconectado.
- Usar el teléfono cerca de un equipo receptor (como un televisor o radio) puede provocar interferencia.

- No use el teléfono si la antena está dañada. Si una antena dañada toca la piel, puede causar una ligera quemadura. Comuníquese con un Centro de servicio autorizado LG para que reemplacen la antena dañada.
- No sumerja el teléfono en agua. Si esto ocurre, apáguelo de inmediato y extraiga la batería. Si el teléfono no funciona, llévelo a un Centro de servicio autorizado LG.
- La fuente de alimentación contiene elementos que pueden ser dañinos para la salud, si los componentes se manipulan directamente. Si esto ocurre, recomendamos lavarse las manos inmediatamente.
- No pinte el teléfono.
- Los datos guardados en el teléfono se pueden borrar al utilizarlo de manera incorrecta, al reparar el hardware o al actualizar el software.
Realice una copia de seguridad de los números de teléfono importantes (también podrían borrarse los tonos, mensajes de texto o de voz, imágenes y videos). El fabricante no se hace responsable de los daños ocasionados por la pérdida de datos.
- Cuando esté en lugares públicos, puede establecer el tono en vibración para no molestar a otras personas.
- No encienda ni apague el teléfono cerca del oído.
- Las reparaciones cubiertas por la garantía, según lo considere LG, pueden incluir piezas de repuesto o paneles que sean nuevos o reacondicionados, siempre que cuenten con la misma funcionalidad que las piezas que se reemplazarán.

Temperatura ambiente

Utilice el teléfono a temperaturas entre 0 °C y 40 °C si es posible. La exposición de su teléfono a temperaturas extremadamente altas o bajas puede resultar en daños, o incluso explosiones.

Software de código abierto

Para obtener el código fuente bajo GPL, LGPL, MPL y otras licencias de código abierto que contiene este producto, visite <http://opensource.lge.com>. Además del código fuente, se pueden descargar los términos de la licencia, las anulaciones de la garantía y los avisos de derechos de autor.

LG Electronics también le proporcionará el código fuente abierto en un CD-ROM con un cargo que cubra el costo de realizar tal distribución (como el costo de los medios, el envío y el manejo) con una previa solicitud por correo electrónico a opensource@lge.com. Esta oferta es válida durante tres (3) años a partir de la fecha de adquisición del producto.

CÓMO ACTUALIZAR SU DISPOSITIVO

Acceda a las versiones de firmware más recientes y a nuevas funciones y características del software.

- **Seleccione la actualización de software en Ajustes.**

Aviso importante




Por favor, lea esto antes de comenzar a usar su teléfono.

Antes de llevar el teléfono a reparación o llamar a un representante del servicio técnico, compruebe si alguno de los problemas que presenta el teléfono se describe en esta sección.

1. Memoria del teléfono

Cuando hay menos de 10 MB de espacio disponible en la memoria del teléfono, este no puede recibir mensajes nuevos. Deberá comprobar la memoria del teléfono y borrar algunos datos, como aplicaciones o mensajes, para contar con más espacio en la memoria.

Para desinstalar aplicaciones:

- 1 Toque  >  >  > **Aplicaciones**.
- 2 Cuando se muestren todas las aplicaciones, deslice y seleccione la aplicación que desea desinstalar.
- 3 Toque **INHABILITAR**.

2. Optimizar la vida útil de la batería

Extienda la duración de su batería al desactivar funcionalidades que no necesite ejecutar constantemente en segundo plano. Puede controlar la forma en que las aplicaciones y los recursos consumen la energía de la batería.

Extensión de la vida útil de la batería:

- Desactive las comunicaciones de radio cuando no las esté usando. Si no usa Wi-Fi, Bluetooth o GPS, desactívelos.
- Disminuya el brillo de la pantalla y fije un límite de tiempo de pantalla más corto.

- Desactive la sincronización automática de Gmail, Calendario, Contactos y otras aplicaciones.
- Algunas aplicaciones descargadas pueden consumir energía de la batería.
- Al utilizar aplicaciones descargadas, verifique el nivel de carga de la batería.


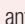
3. Antes de instalar una aplicación o un sistema operativo de fuente abierta

¡ADVERTENCIA!

- Si instala y usa un sistema operativo (SO) distinto al proporcionado por el fabricante podría provocar que el teléfono no funcione correctamente. Además, el teléfono ya no estará cubierto por la garantía.
- Para proteger el teléfono y los datos personales, solo descargue aplicaciones provenientes de fuentes de confianza, como Play Store™. Si existen aplicaciones mal instaladas en el teléfono, es posible que no funcione normalmente o que se produzca un error grave. Debe desinstalar esas aplicaciones y todos los datos y ajustes asociados del teléfono.

4. Abrir y alternar aplicaciones

Es fácil realizar varias tareas con Android; puede mantener más de una aplicación en ejecución al mismo tiempo. No es necesario salir de una aplicación para abrir otra. Puede utilizar varias aplicaciones abiertas y cambiar de una a otra. Android administra cada aplicación, deteniéndolas e iniciándolas según sea necesario, para garantizar que las aplicaciones inactivas no consuman recursos innecesariamente.

- 1 Toque . Aparecerá una lista de aplicaciones recientemente utilizadas.
- 2 Toque la aplicación a la que desea acceder. Esta acción no detiene la ejecución de la aplicación anterior en el segundo plano. Asegúrese de tocar  para salir de una aplicación luego de usarla.

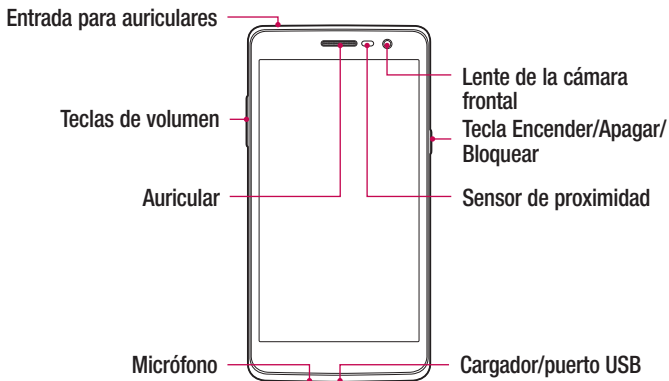
- Para cerrar una aplicación de la lista de aplicaciones recientes, deslice la vista previa de la aplicación a la izquierda o a la derecha.

5. Cuando la pantalla se congela

Si la pantalla se bloquea o si el teléfono no responde cuando trata de operarlo, extraiga la batería e insértela de nuevo. A continuación, encienda el teléfono de nuevo.

Características del teléfono

Diseño del teléfono



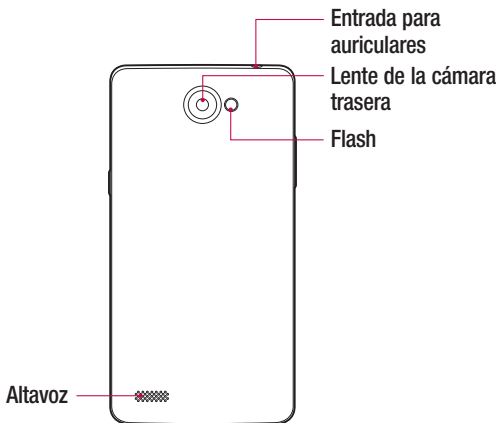
NOTA

Sensor de proximidad

- Cuando reciba o realice llamadas, el sensor de proximidad apagará automáticamente la luz de fondo y bloqueará la pantalla táctil al detectar cuando el teléfono está cerca del oído. Esto aumenta la vida útil de la batería y evita que active accidentalmente la pantalla táctil durante las llamadas.

⚠ ¡ADVERTENCIA!

Si coloca un objeto pesado sobre el teléfono o se sienta sobre él, se pueden dañar la pantalla LCD y las funciones de la pantalla táctil. No cubra el sensor de proximidad con protectores de pantalla ni ningún otro tipo de película protectora. Eso puede hacer que el sensor funcione mal.



**Tecla Encender/
Apagar/Bloquear**

- Apague/encienda el teléfono manteniendo pulsada esta tecla.
- Presione brevemente para bloquear/desbloquear la pantalla.

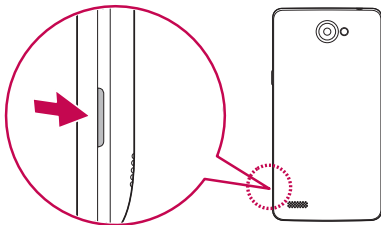
Teclas de volumen (Mientras la pantalla esté apagada)

- Mantenga presionada cualquiera de las Teclas de volumen para iniciar la Cámara

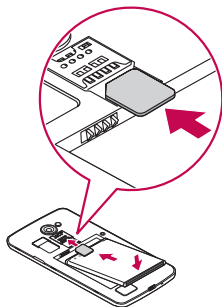
Instalación de la tarjeta SIM, y la batería.

Inserte la tarjeta SIM proporcionada por el proveedor de servicios telefónicos, y la batería incluida.

- 1 Para retirar la tapa posterior, sostenga el teléfono firmemente en una mano. Con la otra mano, levante la tapa posterior con el dedo pulgar como se muestra en la imagen a continuación.



- 2 Deslice la tarjeta SIM hacia adentro de la ranura para tarjetas SIM, como se muestra en la imagen. Asegúrese de que el área de contacto dorada de la tarjeta quede hacia abajo.



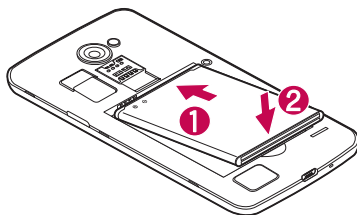
⚠ ¡ADVERTENCIA!

No inserte una tarjeta de memoria en la ranura para tarjetas SIM. Si hay una tarjeta de memoria alojada en la ranura para tarjetas SIM, lleve el dispositivo a un Centro de servicio de LG para que extraigan la tarjeta de memoria.

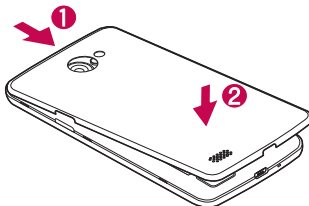
NOTA

- El teléfono solo soporta tarjetas micro-SIM.

3 Inserte la batería.



4 Para colocar de nuevo la tapa en el dispositivo, alinee la tapa posterior con el compartimento de la batería **1** y presiónela hasta que encaje en su sitio **2**.



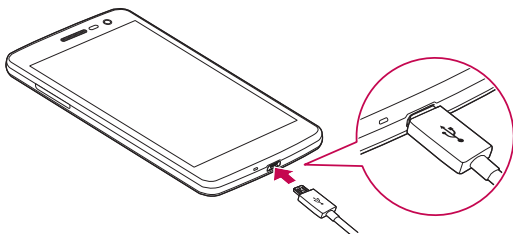
Cargar la batería

Cargue la batería antes de usar el teléfono por primera vez. Use el cargador para cargar la batería. También puede usar una computadora para cargar la batería al conectar el teléfono a esta usando el cable USB.

⚠ ¡ADVERTENCIA!

Use solo cargadores, baterías y cables aprobados por LG. Si usa cargadores, baterías o cables no aprobados, podría causar demoras en la carga de la batería. Igualmente pueden provocar una explosión de la batería o daño al dispositivo, lo que no está cubierto por la garantía.

El conector del cargador se encuentra en la parte inferior del teléfono. Inserte el cargador y conéctelo a un tomacorriente.



NOTA

- No abra la tapa posterior mientras se carga el teléfono.

Insertar una tarjeta de memoria

El dispositivo soporta una tarjeta de memoria microSD. Dependiendo del fabricante y el tipo de la tarjeta de memoria, algunas tarjetas de memoria podrían no ser compatibles con su dispositivo.

Características del teléfono

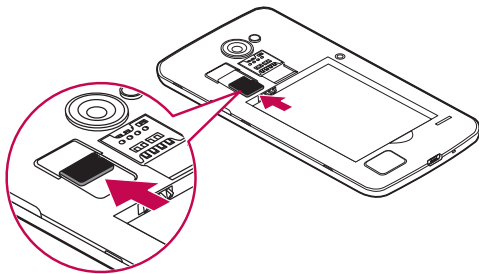
⚠ ¡ADVERTENCIA!

Algunas tarjetas de memoria podrían no ser totalmente compatibles con el dispositivo. El uso de una tarjeta incompatible podría dañar el dispositivo o la tarjeta de memoria, o dañar los datos que tiene almacenados.

NOTA

- Escribir y borrar datos frecuentemente reduce la duración de las tarjetas de memoria.




- 1 Retire la tapa posterior.
- 2 Inserte una tarjeta de memoria con los contactos dorados orientados hacia abajo.



- 3 Vuelva a colocar la tapa posterior.

Extracción de la tarjeta de memoria

Antes de extraer la tarjeta de memoria, desactive primero para extraerla de forma segura.

- 1 Toque  >  >  > **Espacio de almacenamiento** > **Desactivar la tarjeta SD.**
- 2 Desmonte la tapa posterior y saque la tarjeta de memoria.

¡ADVERTENCIA!

No extraiga la tarjeta de memoria mientras el dispositivo está transfiriendo información o esta está siendo accedida. Hacerlo puede causar daños en los datos o en la tarjeta de memoria/dispositivo. No nos responsabilizamos de pérdidas que pueden resultar del uso inadecuado de tarjetas de memoria dañadas, incluida la pérdida de datos.

Bloqueo y desbloqueo del dispositivo

Presionar la tecla **Encender/Apagar/Bloquear** apaga la pantalla y establece el dispositivo en modo de bloqueo. El dispositivo se bloquea automáticamente si no se usa durante un período especificado. De esta forma, se evita que las teclas se toquen por accidente y se ahorra batería.


Para desbloquear el dispositivo, presione la tecla **Encender/Apagar/Bloquear** y deslice el dedo por la pantalla en cualquier dirección.

NOTA

- Tocar la pantalla dos veces también puede activar la pantalla, al igual que la tecla **Encender/Apagar/Bloquear**.

Cambio del método de bloqueo de pantalla

Puede cambiar la forma en que bloquea la pantalla para evitar que otras personas obtengan acceso a su información personal.

- 1 Toque  >  >  > **Seguridad** > **Bloqueo de pantalla.**
- 2 Seleccione el bloqueo de pantalla que desee entre Ninguna, Deslizar, Patrón, Knock Code, PIN y Contraseña.

NOTA




- Cree una cuenta de Google antes de establecer un patrón de desbloqueo y recuerde el PIN de respaldo que creó al fijar el patrón de bloqueo.

¡Precaución! Si no ha creado una cuenta de Google en el teléfono y ha olvidado el PIN, la contraseña y el PIN de seguridad, tendrá que realizar un reinicio completo. Si realiza un reinicio completo, se eliminarán todas las aplicaciones descargadas y los datos de usuario. Recuerde de realizar una copia de respaldo de los datos importantes antes de ejecutar un reinicio completo.

SUGERENCIA: Smart Lock

Puede usar **Smart Lock** para que desbloquear el teléfono resulte más sencillo. Puede configurarlo para mantener su teléfono desbloqueado cuando tiene un dispositivo Bluetooth de confianza conectado a él, cuando está en una ubicación familiar como su casa o su trabajo, o cuando reconozca su rostro.

Configuración del Smart Lock

- 1 Toque  >  > .
- 2 Toque **Seguridad** > **Smart Lock**.
- 3 Antes de agregar dispositivos de confianza, lugares de confianza o un rostro de confianza, tiene que configurar un bloqueo de pantalla (Patrón, PIN o Contraseña).

La pantalla de inicio

Sugerencias sobre la pantalla táctil


A continuación, se incluyen algunos consejos sobre cómo navegar por el teléfono.

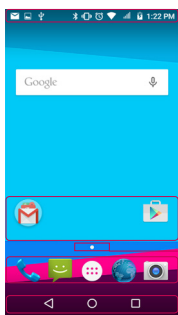
- **Tocar:** un único toque con el dedo selecciona elementos, enlaces, accesos directos y letras del teclado en pantalla.
- **Tocar y mantener presionado:** toque y mantenga presionado un elemento en la pantalla sin levantar el dedo hasta que ocurra una acción.
- **Arrastrar:** toque y mantenga presionado un elemento por un momento y, a continuación, sin levantar el dedo, muévelo por la pantalla hasta encontrar la ubicación de destino que desea usar. Puede arrastrar elementos en la Pantalla principal para reubicarlos.
- **Deslizar o desplazar:** para desplazar o deslizar, mueva con rapidez el dedo por la superficie de la pantalla, sin detenerse cuando toca la pantalla por primera vez (de lo contrario, arrastrará el elemento en vez de desplazarlo o deslizarlo).
- **Tocar dos veces:** toque dos veces para activar o desactivar el bloqueo de la pantalla.
- **Unir y separar los dedos para acercar o alejar la imagen:** junte el dedo índice y el pulgar o sepárelos para acercar o alejar cuando use el navegador, consulte mapas o vea fotografías.
- **Girar la pantalla:** desde muchas aplicaciones y menús, la orientación de la pantalla se ajusta a la orientación física del dispositivo.

NOTA

- No ejerza demasiada presión; la pantalla táctil es lo suficientemente sensible para detectar un toque suave, pero firme.
- Utilice la punta del dedo para tocar la opción deseada. Tenga el cuidado de no tocar otras teclas.

Pantalla de inicio

La pantalla de inicio es el punto de partida de muchas aplicaciones y funciones. Le permite agregar elementos como accesos directos a aplicaciones y widgets de Google para tener acceso instantáneo a información y aplicaciones. Es la página predeterminada y accesible desde cualquier menú al tocar .



1 Barra de estado




2 Íconos de la aplicación

3 Indicador de ubicación

4 Área de botones rápidos

5 Teclas de inicio

- 1** Muestran información de estado del teléfono, incluida la hora, la fuerza de la señal, el estado de la batería y los íconos de notificación.
- 2** Toque un ícono (aplicación, carpeta, etc.) para abrirlo y usarlo.
- 3** Indica qué pantalla está viendo actualmente.
- 4** Proporciona acceso rápido a la función de cualquier pantalla de la pantalla de inicio.

5  Botón Volver	Vuelve a la pantalla anterior. También cierra elementos emergentes como los menús, los diálogos y los teclados en pantalla.
 Botón Inicio	Vuelve a la Pantalla principal desde cualquier pantalla.
 Botón Aplicaciones recientes	Muestra las aplicaciones usadas recientemente.

Pantalla de inicio ampliada

El sistema operativo ofrece varias pantallas de inicio para ofrecer más espacio para agregar íconos, widgets y más.

- Deslice el dedo hacia la izquierda o hacia la derecha por la pantalla de inicio para obtener acceso a las pantallas adicionales.

Personalizar la Pantalla de inicio

Puede personalizar su pantalla de inicio al agregar aplicaciones y widgets y cambiar los fondos de pantalla.

Agregar elementos a la pantalla de inicio

- 1 Toque y mantenga presionada la parte vacía de la pantalla de inicio.
- 2 En la parte inferior de la pantalla, aparecerán varios menús, seleccione el de su preferencia y escoja el elemento que desea agregar. El elemento aparecerá agregado en la pantalla de inicio.
- 3 Arrástrelo a la ubicación que desea y levante el dedo.

SUGERENCIA

Para agregar un ícono de una aplicación a la Pantalla principal desde el menú Aplicaciones, toque y mantenga presionada la aplicación que desea agregar.

Eliminar un elemento de la pantalla de inicio

- Mientras está en en la pantalla de inicio, toque y mantenga presionado el ícono que desee eliminar > arrástrelo hacia  **Eliminar**.

Agregar una aplicación al Área de botones rápidos

- En la pantalla Aplicaciones o en la Pantalla principal, toque y mantenga presionado el ícono de una aplicación y arrástrelo al Área de botones rápidos. Luego, suéltelo en la ubicación deseada.



Eliminar una aplicación del Área de botones rápidos

- Mantenga presionada la tecla rápida que desea y arrástrela a  **Eliminar**.

NOTA

- La tecla **Aplicaciones**  no puede removerse.

Volver a las aplicaciones usadas recientemente

- 1 Toque . Aparecerán vistas previas de aplicaciones recientemente utilizadas.
- 2 Toque una vista previa de aplicación para abrirla.
 - O bien -
 - Toque  para regresar a la pantalla anterior.

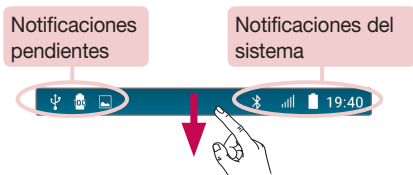
Panel de notificaciones

Las notificaciones le alertan sobre la llegada de nuevos mensajes, eventos del calendario y alarmas, así como también sobre eventos en curso, como cuando se encuentra en una llamada.

Cuando llega una notificación, su ícono aparece en la parte superior de la pantalla. Los íconos de las notificaciones pendientes aparecen a la izquierda, y los íconos del sistema, como Wi-Fi y carga de batería, se muestran a la derecha.

NOTA

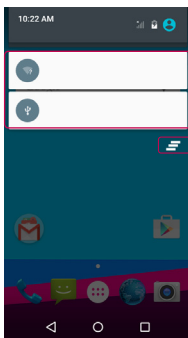
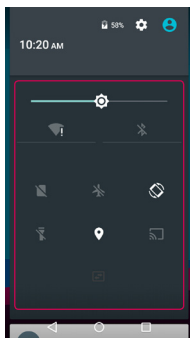
- Las opciones disponibles pueden variar según la región o el proveedor de servicios.



Cómo abrir el panel de notificaciones

Desplace la pantalla hacia abajo desde la barra de estado para abrir el panel de notificaciones. Para cerrar el panel de notificaciones, deslice la pantalla hacia arriba o toque

Área de
ajustes
rápidos **1**



2 Notificaciones

3 Borrar

- 1** Toque cada botón de ajuste rápido para encenderlo/apagarlo.
- 2** Se muestran las notificaciones actuales, cada una con una breve descripción. Toque una notificación para verla.
- 3** Toque para borrar todas las notificaciones.

Íconos de indicador en la barra de estado

Los íconos indicadores aparecen en la barra de estado en la parte superior de la pantalla, para informar sobre llamadas perdidas, nuevos mensajes, eventos del calendario, estado del dispositivo y más.



Los íconos que se muestran en la parte superior de la pantalla proporcionan información acerca del estado del dispositivo. Los íconos que aparecen en la tabla siguiente son algunos de los más comunes.

Ícono	Descripción	Ícono	Descripción
	No hay señal de red disponible		Modo de vibración activado
	Modo avión activado		Batería cargada por completo
	Conectado a una red Wi-Fi		Batería en carga
	Auricular conectado		El teléfono está conectado a una PC con un cable USB
	Llamada perdida		Descargando datos
	Bluetooth está activado		Cargando datos
	Advertencia del sistema		Los datos se están sincronizando
	Hay una alarma establecida		La Zona Wi-Fi portátil está activada
	Nuevo mensaje de texto o multimedia		

NOTA

- La ubicación del ícono en la barra de estado puede diferir según la función o el servicio.

Teclado en pantalla

Puede escribir texto utilizando el teclado en pantalla. El teclado en pantalla aparece en la pantalla cuando toca un campo para ingresar texto disponible.

Uso del teclado e ingreso de texto

 Toque esta tecla una vez para poner en mayúscula la próxima letra que escriba. Tóquela dos veces para que todas las letras se pongan en mayúscula.

 Toque para ir a los ajustes del teclado.

 Toque esta tecla para ingresar un espacio.

 Toque esta tecla para borrar el carácter anterior.

Ingreso de letras acentuadas

Cuando seleccione francés o español como el idioma de entrada de texto, podrá ingresar caracteres especiales en francés o español (por ejemplo, "á").

Por ejemplo, para ingresar "á", toque y mantenga presionada la tecla "a" hasta que el tamaño de la tecla se expanda y muestre los caracteres de los idiomas diferentes. A continuación, seleccione el carácter especial que desee.

Funciones especiales

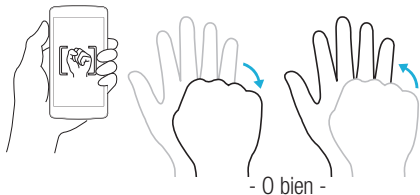
Disparo por gestos

La función Disparo por gestos le permite tomar una foto con un gesto de la mano mediante el uso de la cámara frontal.

Para tomar una foto.

Existen dos métodos para utilizar la función Disparo por gestos.

- Levante la mano con la palma abierta hasta que la cámara frontal la detecte y aparezca un cuadrado en la pantalla. Luego, cierre su mano en un puño para iniciar el temporizador, lo que le permitirá prepararse.
- O bien -
- Levante la mano en un puño cerrado hasta que la cámara frontal la detecte y aparezca un cuadrado en la pantalla. Luego, abra el puño para iniciar el temporizador, lo que le permitirá prepararse.



KnockON

La función KnockON le permite tocar dos veces la pantalla para encenderla o apagarla fácilmente.

Para encender la pantalla.

- 1 Toque dos veces el centro de la pantalla para encender la pantalla.

- 2 Desbloquee la pantalla o el acceso a cualquiera de los accesos directos o widgets disponibles.

Para apagar la pantalla.

- 1 Toque dos veces un área vacía de la pantalla de inicio.
- 2 La pantalla se apagará.

NOTA




- Toque la parte central de la pantalla. Si toca la parte inferior o superior, la tasa de reconocimiento puede disminuir.

Knock Code

La función Knock Code le permite crear su propio código de desbloqueo mediante una combinación de golpes en la pantalla. Puede acceder a la pantalla principal directamente cuando la pantalla está apagada tocando la misma secuencia en la pantalla.

NOTA

- Si ingresa un Knock Code incorrecto 5 veces, aparecerá la pantalla de inicio de sesión de su cuenta Google o la pantalla de ingreso de su PIN de seguridad.
- Use la punta del dedo en lugar de la uña para tocar la pantalla para activarla y desactivarla.

- 1 Toque  >  >  > **Seguridad** > **Bloqueo de pantalla** > **Knock Code**.
- 2 Toque los cuadros formando un patrón para establecer el Código de activación. El patrón del Knock Code puede ser de 3 a 8 toques.




Desbloquear la pantalla con el Knock Code

Cuando se apague la pantalla, puede desbloquearla si toca el patrón de Knock Code que ya estableció.




Ajustes de la cuenta de Google

La primera vez que abra una aplicación de Google en el teléfono, se le solicitará que inicie sesión con su cuenta de Google. Si no tiene una cuenta de Google, se le pedirá que cree una.

Creación de una cuenta de Google

- 1 Toque  >  >  > **Cuentas**.
- 2 Toque **Agregar cuenta** > **Google** > **0 crear una cuenta nueva**.
- 3 Escriba su nombre y su apellido, luego toque **SIGUIENTE**.
- 4 Escriba un nombre de usuario y toque **SIGUIENTE**. El teléfono se comunicará con los servidores de Google y comprobará la disponibilidad del nombre de usuario.
- 5 Escriba su contraseña y toque **SIGUIENTE**.
- 6 Siga las instrucciones e ingrese la información obligatoria y opcional sobre la cuenta. Espere mientras el servidor crea su cuenta.

Iniciar sesión en la cuenta de Google

- 1 Toque  >  >  > **Cuentas**.
- 2 Toque **Agregar cuenta** > **Google**.
- 3 Ingrese su dirección de correo electrónico y toque **SIGUIENTE**.
- 4 Luego de iniciar sesión, puede usar Gmail y aprovechar los servicios de Google en el teléfono.
- 5 Luego de configurar su cuenta de Google, este se sincronizará automáticamente con su cuenta de Google en la web (si hay conexión de datos disponibles).

Luego de iniciar sesión, el teléfono se sincronizará con servicios de Google, tales como Gmail, Contactos y Calendario. También puede usar Maps, descargar aplicaciones de Play Store, respaldar sus ajustes en los servidores de Google y aprovechar otros servicios de Google en su teléfono.

IMPORTANTE





- Algunas aplicaciones, como Calendario, solo funcionan con la primera cuenta de Google que agrega. Si tiene intenciones de usar más de una cuenta de Google en el teléfono, primero debe asegurarse de iniciar sesión en la cuenta con la que desea usar esas aplicaciones. Cuando inicie sesión, los contactos, mensajes de Gmail, eventos del calendario y otra información obtenida de esas aplicaciones y servicios en la web se sincronizan con su teléfono. Si no inicia sesión en una cuenta de Google durante la configuración, se le pedirá que lo haga o cree una la primera vez que inicie una aplicación que requiera una cuenta de Google, como Gmail o Play Store.
- Si tiene una cuenta empresarial a través de su compañía u otra organización, el departamento de TI puede contar con instrucciones especiales sobre cómo iniciar sesión en esa cuenta.

Conectarse a redes y dispositivos

Wi-Fi

Puede utilizar el acceso a Internet de alta velocidad dentro de la cobertura del punto de acceso (AP) inalámbrico.

Conectarse a redes de Wi-Fi





- 1 Toque  >  >  > **Wi-Fi**.
- 2 Toque  para activar el Wi-Fi y empezar a buscar redes Wi-Fi disponibles.
- 3 Toque una red para conectarse a ella.
 - Si la red está protegida con un ícono de candado, necesitará ingresar una clave de seguridad o una contraseña.
- 4 La barra de estado muestra íconos que indican el estado de Wi-Fi.

NOTA

- Si está fuera de la zona Wi-Fi o Wi-Fi está Desactivado, es posible que el dispositivo se pueda conectar automáticamente a la web con datos móviles, lo que puede generar que se apliquen cargos por datos.

SUGERENCIA

Cómo obtener la dirección MAC

Toque  >  >  > **Wi-Fi** >  > **Ajustes avanzados**.





Bluetooth

Bluetooth es una tecnología de comunicaciones de corto alcance que le permite conectarse de forma inalámbrica a diversos dispositivos Bluetooth, como audífonos y equipos de manos libres para autos, dispositivos de mano, computadoras, impresoras y dispositivos inalámbricos habilitados para Bluetooth.

NOTA

- LG no se responsabiliza por la pérdida, la interceptación o el uso incorrecto de los datos enviados o recibidos a través de la función de Bluetooth.
- Siempre asegúrese de recibir y compartir datos con dispositivos que sean confiables y estén protegidos en forma adecuada.
- Si existen obstáculos entre los dispositivos, la distancia operativa puede reducirse.
- Algunos dispositivos, especialmente los que no han sido probados ni aprobados por Bluetooth SIG, pueden ser incompatibles con su dispositivo.

Vincular el teléfono con otro dispositivo Bluetooth

- 1 Toque  >  >  > **Bluetooth**.
- 2 Toque  para encender el Bluetooth y empezar a buscar dispositivos Bluetooth disponibles.
- 3 Elija de la lista el dispositivo con el que desea vincularlo. Cuando el proceso se completa correctamente, el teléfono se conecta al otro dispositivo.

NOTA

- La vinculación entre dos dispositivos Bluetooth se realiza una sola vez. Una vez que se haya creado una vinculación, los dispositivos seguirán reconociéndose e intercambiando información.

Envío de datos vía Bluetooth

- 1 Seleccione un archivo o elemento, como un contacto o un archivo multimedia.
- 2 Seleccione la opción para enviar datos a través de Bluetooth.
- 3 Busque un dispositivo habilitado con Bluetooth y cuando lo encuentre, vincule su dispositivo con él.

NOTA

- Debido a las diferentes especificaciones y funciones de otros dispositivos compatibles con Bluetooth, la pantalla y las operaciones deben ser diferentes, y es posible que las funciones como transferir o intercambiar no estén disponibles en todos los dispositivos compatibles con Bluetooth.

Recepción de datos vía Bluetooth

- 1 Toque  >  >  > **Bluetooth**.
- 2 Toque  para activar la conexión Bluetooth.
- 3 Recibirá una solicitud para aceptar un intento de vinculación desde el dispositivo que realiza el envío. Asegúrese de seleccionar **VINCULAR**.

Wi-Fi Direct

Wi-Fi Direct ofrece una conexión directa entre dispositivos habilitados para Wi-Fi sin requerir un punto de acceso.

Activación de Wi-Fi Direct

- 1 Toque  >  >  > **Wi-Fi**.
- 2 Toque  > **Ajustes avanzados** > **Wi-Fi Direct**.

NOTA

- Cuando está en este menú, su dispositivo es visible para otros dispositivos Wi-Fi Direct cercanos.

Transferencia de datos entre una PC y su dispositivo

Puede copiar o mover datos entre una PC y su dispositivo.

Transferencia de datos

- 1 Conecte el dispositivo a una PC con el cable USB que viene con el teléfono.
- 2 Abra el panel de notificaciones, toque el tipo de conexión actual, y seleccione **Dispositivo multimedia (MTP)**.
- 3 Aparecerá una ventana en su PC, que le permitirá transferir los datos deseados.







NOTA

- Es necesario instalar el controlador de la plataforma Android de LG en su PC para poder detectar el teléfono.
- Verifique los requisitos para usar **Dispositivo multimedia (MTP)**.


Elementos	Requisitos
S0	Microsoft Windows XP SP3, Vista o superior
Versión del Reproductor de Windows Media	Reproductor de Windows Media 10 o superior

Llamadas




Realizar una llamada

- 1 Toque  >  >  para abrir el marcador.
- 2 Ingrese el número en el teclado. Para borrar un dígito, toque  .
- 3 Luego de ingresar el número deseado, toque  para efectuar la llamada.
- 4 Para finalizar la llamada, toque .



SUGERENCIA

Para ingresar "+" cuando realiza llamadas internacionales, mantenga presionada la tecla .





Llamar a los contactos

- 1 Toque  >  >  para abrir sus contactos.
- 2 Deslice la lista de contactos. También puede hacerlo tocando el ícono de búsqueda en la parte superior derecha e ingresando el nombre del contacto en el campo Buscar contactos o deslice por las letras del alfabeto del borde izquierdo de la pantalla.
- 3 En la lista que se visualiza, toque el contacto al que desea llamar.

Responder y rechazar una llamada

- Desplace  hacia la derecha para responder la llamada recibida.
- Desplace  hacia la izquierda para rechazar la llamada recibida.

Hacer una segunda llamada

- 1 Durante la primera llamada, toque  > **Agregar llamada** e ingrese el número.
- 2 Toque  para realizar la llamada.
- 3 Ambas llamadas se verán en la pantalla de llamada. La primera llamada se bloqueará y quedará en espera.
- 4 Toque el número que aparece para alternar entre las llamadas. O bien, toque  > **Unir llamadas** para hacer una llamada de conferencia.
- 5 Toque  para colgar la llamada actual.

NOTA

- Se le cobrará cada llamada que realice.

Visualización de los registros de llamadas recientes

- 1 Toque  >  > pestaña **REGISTROS** o toque  > **Historial de llamadas**.
- 2 Visualice la lista de todas las llamadas realizadas.

Ajustes de llamadas





Puede configurar los ajustes de la llamada telefónica, como el desvío de llamadas, así como otras funcionalidades especiales ofrecidas por su operadora.

- 1 Toque  >  para abrir el marcador.
- 2 Toque  > **Ajustes** > **Ajustes de llamadas** y configure las opciones deseadas.






Contactos

Puede agregar contactos al teléfono y sincronizarlos con los contactos de la cuenta de Google u otras cuentas que sean compatibles con la sincronización de contactos.

Buscar un contacto

- 1 Toque  >  >  para abrir sus contactos.
- 2 Toque  e ingrese en el campo **Buscar contactos** el nombre del contacto con el teclado.




Agregar un nuevo contacto

- 1 Toque  >  >  e ingrese el número del nuevo contacto.
- 2 Toque  > **Crear contacto nuevo** y elija donde desea almacenar el contacto.
- 3 Si desea agregar una imagen al nuevo contacto, toque el ícono de la imagen. Esta opción solo estará habilitada para contactos guardados en el teléfono o en una cuenta Google.
Seleccione **Tomar foto** o **Elegir una foto**.
- 4 Ingrese la información que desee del contacto. Esta opción solo estará habilitada para contactos guardados en el teléfono o en una cuenta Google.
- 5 Toque  para guardar.

Contactos favoritos




Puede clasificar contactos frecuentemente llamados como favoritos.

Agregar un contacto a los favoritos







- 1 Toque  >  >  para abrir sus contactos.
- 2 Toque un contacto para ver sus detalles. Esta opción solo estará habilitada para contactos guardados en el teléfono o en una cuenta Google.

- 3 Toque la estrella en la esquina superior derecha de la pantalla. La estrella se vuelve blanca. Esta opción solo estará habilitada para contactos guardados en el teléfono o en una cuenta de Google.

Eliminar un contacto de la lista de favoritos

- 1 Toque  >  >  > pestaña **FAVORITOS**.
- 2 Elija un contacto para ver sus detalles. Esta opción solo estará habilitada para contactos guardados en el teléfono o en una cuenta Google.
- 3 Toque la estrella hueca en la parte superior derecha de la pantalla. La estrella se pondrá de color oscuro y se eliminará el contacto de sus favoritos.

Crear un grupo

- 1 Toque  >  > .
- 2 Toque  > **Grupos** >  y elija donde desea crear un grupo.
- 3 Ingrese un nombre para el nuevo grupo.
- 4 Toque el ícono de la cabeza para ingresar desde la lista de contactos. Elija los contactos que desea agregar al grupo, toque el botón "Aceptar" de la esquina superior derecha.
- 5 Toque  para guardar el grupo.




NOTA

- Si borra un grupo, los contactos asignados a ese grupo no se perderán. Permanecerán en su lista de contactos.

Mensajes


El teléfono combina mensajes de texto y multimedia en un único menú intuitivo y fácil de usar.

Enviar un mensaje


- 1 Toque  >  > .
- 2 Ingrese el nombre o el número de un contacto en el campo **Ingresar nombre o número**. Al ingresar el nombre del contacto, aparecerán los contactos coincidentes. Puede tocar un destinatario sugerido y agregar más de un contacto.

NOTA

- Puede que se le cobre por cada mensaje de texto que envía. Consulte con su proveedor de servicios.

- 3 Toque el campo **Ingresar mensaje de texto** y comience a ingresar su mensaje.
- 4 Toque  para abrir el menú de opciones. Elija cualquiera de las opciones disponibles.

SUGERENCIA

- Puede tocar  para adjuntar el archivo que desee compartir con un mensaje.

- 5 Toque  para enviar el mensaje.

SUGERENCIA

- El límite de 160 caracteres puede variar de un país a otro según cómo esté codificado el mensaje de texto y el idioma usado en el mensaje.
- Si se agrega un archivo de imagen, video o audio a un mensaje de texto, este se convertirá automáticamente en un mensaje multimedia y se le cobrarán los cargos correspondientes.

NOTA




- Habrá una notificación de sonido cuando reciba un mensaje de texto durante una llamada.

Vista de conversación

Los mensajes intercambiados con otra parte se visualizan en orden cronológico para que pueda ver y encontrar cómodamente sus conversaciones.

Cambio de los ajustes de mensajes

Los ajustes de mensajes del teléfono están predefinidos para permitirle enviar mensajes inmediatamente. Puede cambiar la configuración según sus preferencias.

- Toque  >  >  > **Configuración.**







Correo electrónico

Puede usar la aplicación E-mail para leer correos electrónicos de proveedores que no sean Gmail.

Administración de cuentas de correo electrónico

Para abrir la aplicación E-mail

La primera vez que abre la aplicación E-mail se abre un asistente de configuración que le ayuda a agregar una cuenta de correo electrónico.

- 1 Toque  >  > .
- 2 Ingrese su dirección de correo electrónico, luego toque .
- 3 Elija su tipo de cuenta. La aplicación E-mail soporta los siguientes tipos de cuenta: POP3, IMAP y EXCHANGE.
- 4 Escriba su contraseña y toque .
- 5 Ingrese la información requerida y opcional de la cuenta y toque . Espere mientras el servidor conecta su cuenta.

Agregar otra cuenta de correo electrónico:

- Toque  >  >  >  > **Configuración** >  **Agregar cuenta.**







Cambio de los ajustes generales de un correo electrónico:

- Toque  >  >  >  > **Configuración** > **Configuración general.**

Borrar una cuenta de correo electrónico:

- Toque  >  >  > **Cuentas** > Seleccione el tipo de cuenta > toque la cuenta que desee eliminar >  > **Eliminar cuenta.**

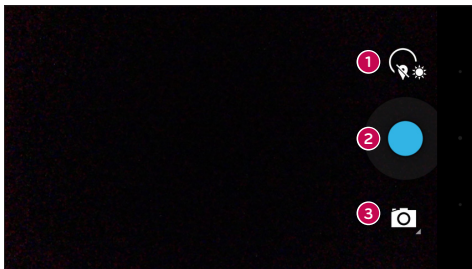
Redactar y enviar correos electrónicos

- 1 Toque  >  >  > toque el ícono  para crear un nuevo correo electrónico.
- 2 Ingrese una dirección para el destinatario del mensaje. Al escribir el texto, se sugieren direcciones que coinciden con los contactos. Separe las diversas direcciones mediante punto y coma.
- 3 Toque el campo **CC/CCO** para enviar una copia o copia oculta a otros contactos/direcciones de correo electrónico.
- 4 Toque el campo de texto e ingrese su mensaje.
- 5 Toque  para adjuntar el archivo que desea enviar con su mensaje.
- 6 Toque  para enviar el mensaje.

Opciones de la cámara en el visor





Puede usar la cámara o videocámara para tomar y compartir fotos y videos.

- Toque  >  > .










- 1 Ajustes:** toque este ícono para abrir el menú de configuraciones de la cámara.
- 2 Capturar:** toque esta opción para tomar una foto.
- 3 Modo de disparo:** le permite seleccionar el modo de disparo.

Tomar una foto









- 1 Toque  >  > .
- 2 Encadre la imagen en la pantalla.
- 3 El círculo que aparece indica que la cámara realizó el enfoque.
- 4 Toque  para tomar una foto. La imagen se guardará automáticamente en Galería.

Modo Panorama

Le permite tomar una imagen panorámica.




- 1 Toque  >  > .
- 2 Toque  > .
- 3 Toque  para empezar a tomar la imagen panorámica.
- 4 Mueva su teléfono lentamente hacia una dirección.
- 5 Asegúrese de que el área de enfoque se alinea con la retícula azul mientras toma la foto.
- 6 Toque  para detener la imagen panorámica.

Grabar un video

- 1 Toque  >  >  > .
- 2 Toque  para iniciar la grabación del video.
- 3 La duración de la grabación aparece en la parte superior de la pantalla.
- 4 Toque  para pausar la grabación. Para reanudar la grabación, toque .
- O bien -
Toque  para detener la grabación. El video se grabará automáticamente en la Galería.

Galería

La aplicación Galería presenta las imágenes y los videos guardados en el teléfono, incluidos los que tomó con la aplicación Cámara y los que descargó de la Web u otras ubicaciones.

- 1 Toque  >  >  para visualizar las imágenes almacenadas en el teléfono.
- 2 Toque un álbum para abrirlo y ver su contenido. (Las fotos y los videos en el álbum se muestran en orden cronológico).
- 3 Toque una imagen en un álbum para verla.

NOTA

- Dependiendo del software instalado, algunos formatos de archivo podrían no ser soportados.
- Algunos archivos podrían no ser reproducidos correctamente debido a su codificación.

Visualización de fotografías

La Galería muestra las imágenes en carpetas. Cuando una aplicación, como E-mail, guarda una imagen, la carpeta de Descargas se crea automáticamente para contener la imagen. De la misma manera, tomar una captura de pantalla crea automáticamente la carpeta de Capturas de pantalla.

Las imágenes se visualizan por la fecha de creación. Seleccione una foto para verla en pantalla completa. Deslice hacia la izquierda o derecha para ver la imagen anterior o siguiente.

Acercar y alejar

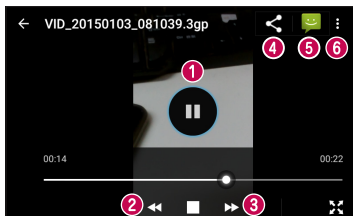
Use uno de los métodos siguientes para acercar una imagen:

- Toque dos veces en cualquier lugar para acercar.
- Separe los dedos en cualquier parte de la imagen para ampliarla. Una los dedos o pulse dos veces la imagen para alejar el zoom.

Opciones de video

1 Toque  >  > .

2 Seleccione el video que desea ver.



1	Toque para pausar o reanudar la reproducción del video.
2	Toque para regresar 3 segundos.
3	Toque para adelantar 3 segundos.
4	Toque para abrir las opciones para compartir disponibles (como Mensajes o Bluetooth).
5	Toque para compartir por mensaje.
6	Toque para acceder a más opciones.

Editar fotos

Mientras visualiza una foto, toque .

Borrar fotos/videos

Use uno de los siguientes métodos:

- Mientras visualiza una foto, toque > **Eliminar**.

Ajuste del fondo de pantalla

Mientras visualiza una foto, toque > **Establecer imagen como** para establecer la imagen como fondo de pantalla o asignársela a un contacto.

NOTA

- Dependiendo del software instalado, algunos formatos de archivo podrían no ser soportados.
- Si el tamaño del archivo excede el espacio de memoria disponible, es posible que ocurra un error al abrir los archivos.






Reloj

La aplicación Reloj le permite acceder a las Alarmas, el Temporizador, el Reloj Mundial y el Cronómetro. Acceda a estas funciones al pulsar las pestañas que se encuentran en la parte superior de la pantalla o al deslizar horizontalmente por la pantalla.

- Toque  >  > .

Alarmas

La pestaña Alarmas le permite ajustar las alarmas.







- 1 Toque  >  >  > .
- 2 Toque  para agregar una nueva alarma.
- 3 Ajuste las configuraciones según sea necesario y toque **ACEPTAR**.

NOTA

- También puede tocar una alarma existente para editarla.

Temporizador

La pestaña Temporizador puede avisarle con una señal audible cuando una cantidad de tiempo determinado ha pasado.

- 1 Toque  >  >  > .
- 2 Ajuste en el temporizador el tiempo deseado.
- 3 Toque  para poner en marcha el temporizador.
- 4 Toque  para detener el temporizador.








Reloj mundial

La pestaña Reloj Mundial le permite comprobar la hora actual de otras ciudades del mundo.

- 1 Toque  >  >  > .
- 2 Toque  y seleccione la ciudad deseada.




Cronómetro

La pestaña Cronómetro le permite usar su teléfono como cronómetro.

- 1 Toque  >  >  > .
- 2 Toque  para ponerlo en marcha.
- 3 Toque  para detener el temporizador.
- 4 Toque  para borrar el cronómetro.

Calculadora

La aplicación Calculadora le permite realizar cálculos matemáticos usando una calculadora básica o científica.

- 1 Toque  >  > .
- 2 Toque los botones numéricos para ingresar los números.
- 3 Para cálculos simples, toque la función que desee (+, -, x o ÷), seguida del signo =.

Calendario







La aplicación Calendario le permite realizar un seguimiento de los eventos programados.

- 1 Toque  >  > .
- 2 Toque la fecha a la que desee agregar un evento. Luego, toque .


Grabadora de sonido

La aplicación Grabadora de sonido graba archivos audibles para que los use de diversas formas.

Grabar un sonido o una voz




- 1 Toque  >  > .
- 2 Toque  para comenzar a grabar.
- 3 Toque  para finalizar la grabación.
- 4 Toque  para escuchar la grabación.

NOTA

- Toque  para acceder a sus grabaciones. Podrá escuchar las grabaciones guardadas.

Búsqueda por voz

Use esta aplicación para buscar en páginas web mediante el uso de voz.

- 1 Toque  >  > .
- 2 Diga una palabra o frase clave cuando aparezca **Escuchando...** en la pantalla. Seleccione una de las palabras clave sugeridas que aparecen.

NOTA

- Esta aplicación puede no estar disponible, según la región o el proveedor de servicio.

Descargas

Use esta aplicación para ver qué archivos se han descargado a través de las aplicaciones.

- Toque  >  > .

NOTA

- Esta aplicación puede no estar disponible, según la región o el proveedor de servicio.

Radio FM

El teléfono tiene una radio FM incorporada para que pueda sintonizar sus emisoras favoritas y escucharlas mientras se desplaza.

- Toque  >  > .

SUGERENCIA

- Deberá conectar los auriculares para poder usarlos como antena.




NOTA

- Esta aplicación puede no estar disponible, según la región o el proveedor de servicio.





Navegador

Internet le ofrece un mundo rápido y a todo color de juegos, música, noticias, deportes, entretenimiento y mucho más directamente en su teléfono móvil.

NOTA

- Incurrirá en gastos adicionales cuando se conecte a estos servicios y descargue contenido. Consulte con el proveedor de red cuáles son los gastos por transferencia de datos.
- Toque  >  > .

Uso de la barra de herramientas Web

	Toque para volver una página.
	Toque para avanzar una página.
	Toque para abrir una nueva ventana.
	Toque para acceder a sus favoritos.

Visualización de páginas web

Toque el campo de dirección, ingrese la dirección web y toque  en el teclado.

Abra una página

Para ir a una página nueva, toque  > .

Favoritos

Para marcar la página web actual como favorita, toque **⋮** > **Guardar en Favoritos** > **ACEPTAR**.

Para abrir una página favorita, toque **🔖** y seleccione el marcador favorito.

Historial

Toque la pestaña **🔖** > **Historial** para abrir una lista de páginas web recientemente visitadas.

Chrome

Use Chrome para buscar información y buscar páginas web.

- Toque **○** > **⋮** > **🌐**.

NOTA

- Esta aplicación puede no estar disponible, según la región o el proveedor de servicio.

Búsqueda por voz en la web

Toque el campo de dirección y luego toque **🎤**. Cuando se le pida, diga una palabra clave y seleccione una de las palabras clave sugeridas que aparecen.

NOTA

- Esta característica puede no estar disponible, según la región o el proveedor de servicio.

Visualización de páginas web

Toque el campo de dirección e ingrese una dirección web o un criterio de búsqueda.

Abra una página

Para abrir una página nueva, toque **⋮** > **Pestaña**.

La aplicación Ajustes contiene la mayoría de las herramientas para personalizar y configurar el teléfono. Todas las opciones de la aplicación Ajustes se describen en esta sección.

Para abrir la aplicación Ajustes

- Toque  >  > .

Conexiones inalámbricas y redes

Wi-Fi

Activa la conexión Wi-Fi para conectarse a las redes Wi-Fi disponibles.

Bluetooth

Activa o desactiva la función inalámbrica Bluetooth para usar el Bluetooth.

Tarjetas SIM

Es posible configurar las configuraciones de la SIM.

Uso de datos

Muestra el uso de datos y el límite de uso de datos móviles.

Más

- **Modo avión:** el modo avión le permite usar muchas de las funcionalidades de su teléfono, como juegos y música, cuando está en un área en la que hacer o recibir llamadas o usar datos está prohibido. Cuando establece el teléfono en modo avión, no puede enviar ni recibir llamadas, ni acceder a datos en línea.
- **Aplicación de SMS predeterminada:** le permite configurar la aplicación SMS predeterminada.
- **Anclaje a red y zona Wi-Fi:** le permite compartir la conexión a Internet.
- **VPN:** desde su teléfono, puede agregar, ajustar y administrar redes privadas virtuales (VPN) que le permiten conectarse y acceder a recursos dentro de una red local segura, como la red en su lugar de trabajo.
- **Redes móviles:** le permite ajustar las redes de datos móviles.

Dispositivo

Pantalla

- **Fondo de pantalla:** configura el fondo de pantalla que desea usar en su pantalla de inicio.
- **Fondo de bloqueo:** le permite configurar el fondo de pantalla de la pantalla de bloqueo.
- **Nivel de brillo:** ajuste el brillo de la pantalla con el deslizador.
- **Suspender:** ajusta el tiempo de demora antes de que la pantalla se apague automáticamente.
- **Activar protector de pantallas:** seleccione el protector de pantalla para mostrar cuando el teléfono está en reposo mientras está en la base o cargando.
- **Tamaño de fuente:** seleccione el tamaño de la fuente deseado.
- **Al girar el dispositivo:** configure esta opción para que la orientación cambie automáticamente al girar el teléfono.
- **Pantalla de Cast:** le permite crear una pantalla del teléfono móvil en espejo en un dispositivo móvil y compatible.

Sonido/notificación

- **Volumen:** ajuste los parámetros de volumen del teléfono para adaptarlos a sus necesidades y entorno. Puede ajustar el **Volumen multimedia, Volumen de alarma, Volumen de tono y el Volumen de notificación.**
- **Vibrar también en llamadas:** habilite la función para que el dispositivo vibre con las llamadas.
- **Interrupciones:** le permite ajustar un periodo cuando desee evitar interrupciones de notificaciones. Puede configurar para permitir que ciertas funcionalidades estén activadas cuando se establezca el modo **Permitir solo interrupciones de prioridad.**
- **Tono de llamada:** le permite ajustar los tonos de timbre de las llamadas.
- **Tono de notificación predeterminado:** le permite ajustar los tonos de notificación por defecto.

- **Otros sonidos:** toque para ajustar los tonos del teclado, los sonidos de bloqueo de la pantalla, tonos táctiles y vibrar al tacto.
- **Con dispositivo bloqueado:** le permite elegir si desea visualizar u ocultar notificaciones en la pantalla de bloqueo.
- **Notificaciones de aplicaciones:** permite evitar que las aplicaciones muestren notificaciones o establece que las aplicaciones muestren notificaciones con prioridad cuando el modo Permitir solo interrupciones de prioridad esté establecido.

Espacio de almacenamiento

Puede monitorear la memoria interna utilizada y disponible del dispositivo.

Batería

- Le permite activar o desactivar el ahorro de energía inteligente. También es posible visualizar el uso de la batería.

Aplicaciones

Le permite ver detalles acerca de las aplicaciones instaladas en su teléfono, administrar sus datos y forzarlas a parar.

Usuarios

Le permite cambiar el propietario del teléfono. Puede agregar invitados u otros usuarios.

Personal

Ubicación

Con el servicio de ubicación activado, el teléfono determina su ubicación aproximada utilizando las redes Wi-Fi y móviles. Al marcar esta opción, se le pregunta si desea permitir que Google utilice su ubicación al proporcionar estos servicios.

- **Modo:** establece el modo en que se determina la información de su ubicación actual.
- **Historial de Ubicaciones de Google:** le permite elegir los ajustes de información de ubicación a los que acceden Google y sus productos.

Seguridad

Utilice el menú Seguridad para configurar cómo mantener seguro su teléfono y sus datos.

- **Bloqueo de pantalla:** establezca un tipo de bloqueo de pantalla para proteger su teléfono. Se abrirá un conjunto de pantallas que lo guiarán para que dibuje un patrón de desbloqueo de pantalla.
Si habilitó el tipo de bloqueo de Patrón, cuando encienda el teléfono o active la pantalla, se le solicitará dibujar el patrón de desbloqueo para desbloquear la pantalla.
- **Datos de propietario:** le permite visualizar la información del propietario en la pantalla de bloqueo en caso de pérdida del teléfono.
- **Smart Lock:** ajuste esta opción para mantener el teléfono desbloqueado en un lugar o dispositivo de confianza.
- **Encriptar dispositivo:** le permite encriptar los datos del teléfono con fines de seguridad. Se le pedirá que escriba un PIN o contraseña para desencriptar su teléfono cada vez que lo encienda.
- **Mostrar las contraseñas:** marque esta opción para mostrar brevemente cada carácter de contraseña a medida que lo ingresa, para ver el texto que está ingresando.
- **Administradores del dispositivo:** vea o desactive los administradores del teléfono.
- **Fuentes desconocidas:** permite la instalación de aplicaciones que no sean de Play Store.
- **Tipo de almacenamiento:** solo software.
- **Credenciales de confianza:** marque esta opción para permitir que las aplicaciones tengan acceso al almacenamiento encriptado de certificados seguros del teléfono, a las contraseñas relacionadas y otras credenciales. Utilice el almacenamiento de credenciales para establecer algunos tipos de conexiones VPN y Wi-Fi. Si no ha configurado una contraseña para el almacenamiento seguro de credenciales, esta configuración aparece atenuada.

- **Instalar desde el almacenamiento de teléfono:** toque esta opción para instalar un certificado seguro.
- **Eliminar credenciales:** elimina todos los certificados seguros y las credenciales relacionadas, y borra la contraseña del almacenamiento seguro.
- **Agentes de confianza:** seleccione las aplicaciones que se pueden usar sin desbloquear la pantalla.
- **Fijar pantalla:** puede habilitar el dispositivo para que muestre únicamente la pantalla de una aplicación al usar el PIN de la pantalla.

Cuentas

Utilice el menú de ajustes de Cuentas y sincronización para agregar, quitar y administrar tanto sus cuentas de Google como otras cuentas compatibles. También puede usar esta opción de configuración para controlar si desea que todas las aplicaciones envíen, reciban y sincronicen datos según sus propios calendarios y de qué forma deben hacerlo, y si desea que todas las aplicaciones puedan sincronizar datos automáticamente.

Gmail™, Calendario y otras aplicaciones pueden tener sus propias opciones de configuración para controlar de qué forma sincronizan datos; consulte las secciones sobre esas aplicaciones para obtener más información. Toque **Agregar cuenta** para agregar una cuenta nueva.

Idioma y teclado

Seleccione el idioma del texto de su teléfono y para la configuración del teclado en pantalla, incluidas las palabras que ha agregado a su diccionario.

Copia de respaldo y restauración

Cambie la configuración para administrar sus ajustes y datos.

- **Hacer una copia de respaldo de mis datos:** realice una copia de respaldo de los datos, contraseñas de Wi-Fi y otros ajustes en los servidores de Google.
- **Cuenta de copia de respaldo:** muestra la cuenta que actualmente se está usando para la información de respaldo.

- **Restaurar automáticamente:** al restaurar se establece la configuración guardada en la copia de respaldo.
- **Restablecer DRM:** restablece todas sus licencias de DRM.
- **Restablecer valores de fábrica:** permite restablecer sus ajustes a los valores predeterminados de fábrica y eliminar todos sus datos. Si restaura el teléfono de esta manera, se le solicitará que vuelva a ingresar el mismo tipo de información que ingresó cuando inició Android por primera vez.

Sistema

Fecha y hora

Establezca sus preferencias para ver la fecha y hora.

Accesibilidad

Utilice los ajustes de Accesibilidad para configurar cualquier complemento que haya instalado en el teléfono.

- **TalkBack:** le permite configurar la función TalkBack que sirve de ayuda para las personas con dificultades de la visión ya que provee interacción verbal con el equipo.
- **Accesibilidad mejorada:** le permite interactuar con su dispositivo usando uno o más interruptores que funcionan como teclas del teclado. Este menú puede ser útil para usuarios con limitaciones de movilidad que les impidan interactuar directamente con el dispositivo.
- **Subtítulos:** permite personalizar los ajustes de subtítulos para los discapacitados auditivos.
- **Gestos de ampliación:** le permite acercar y alejar tocando la pantalla tres veces.
- **Texto grande:** marque esta opción para ajustar el tamaño de la fuente.
- **Texto de alto contraste:** marque esta opción para ajustar el texto en un contraste más oscuro.
- **La tecla Encender/Apagar termina la llamada:** marque esta opción para finalizar las llamadas de voz al presionar la tecla Encender/Apagar.

- **Girar automáticamente la pantalla:** marque esta opción para que el teléfono gire la pantalla según la orientación física del teléfono (vertical u horizontal).
- **Decir contraseñas:** márquela para permitir la confirmación por voz de los caracteres al ingresar sus contraseñas.
- **Acceso directo a la accesibilidad:** le permite habilitar rápidamente la función de accesibilidad.
- **Salida de texto a voz:** establece el motor preferido de voz y la velocidad.
- **Retraso entre tocar y mantener presionado:** le permite ajustar el retraso de tocar y mantener presionado.
- **Inversión de color:** le permite invertir los colores de la pantalla y los contenidos.
- **Corrección de color:** le permite corregir los colores de la pantalla y los contenidos.

Impresión

- Le permite imprimir el contenido de determinadas pantallas (como páginas web mostradas en Chrome) en una impresora conectada a la misma red Wi-Fi que su dispositivo Android.

Acerca del dispositivo

Vea la información legal, compruebe el estado del teléfono, las versiones del software y realice una actualización de software.

Actualización del software de los celulares LG por aire (OTA, Over-The-Air)

Esta función le permite actualizar de manera conveniente el software del teléfono a una versión más reciente a través de OTA, sin conectar un cable de datos USB. Esta función solo estará disponible si y cuando LG disponga de versiones más recientes de firmware para el dispositivo.

Primero debe comprobar la versión del software en su teléfono móvil: **Ajustes >**

Acerca del dispositivo > Actualizaciones del sistema.

NOTA

- Durante el proceso de actualización del software del teléfono se podrían perder sus datos personales del almacenamiento interno del teléfono, lo que incluye la información de su cuenta Google y de cualquier otra cuenta, los datos y configuraciones de sistema/aplicaciones, cualquier aplicación descargada y su licencia DRM. Por lo tanto, LG recomienda que haga una copia de respaldo de sus datos personales antes de actualizar el software del teléfono. LG no se responsabiliza de las posibles pérdidas de datos personales.
- Esta función depende del proveedor de servicios de red, la región y el país.

Sobre esta guía del usuario

Sobre esta guía del usuario

- Antes de usar el dispositivo, por favor lea atentamente esta guía. Esto garantiza que utilice el teléfono de manera segura y correcta.
- Algunas de las imágenes y capturas de pantalla proporcionadas en esta guía pueden ser distintas de las de su teléfono.
- Su contenido puede variar al del producto final o al del software proporcionado por proveedores de servicios u otros vendedores. Este contenido está sujeto a cambios sin previo aviso. Para obtener la última versión de esta guía, visite el sitio web de LG en www.lg.com.
- Las aplicaciones de su teléfono y sus funciones pueden variar según el país, la región o las especificaciones de hardware. LG no se hace responsable de problemas de rendimiento que resulten del uso de aplicaciones desarrolladas por proveedores ajenos a LG.
- LG no se hace responsable de problemas de rendimiento o incompatibilidad que resulten de cambios en las configuraciones de edición de registro o de modificaciones en el software del sistema operativo. Cualquier intento de personalizar el sistema operativo puede provocar fallas en el funcionamiento del dispositivo o sus aplicaciones.
- El software, el audio, los fondos de pantalla, las imágenes y otros medios proporcionados junto con el dispositivo, tienen una licencia de uso limitado. Si extrae y usa estos materiales para usos comerciales u otros propósitos, puede infringir leyes de derechos de autor. Como usuario, es el único responsable del uso ilícito del material multimedia.
- Se pueden aplicar cargos adicionales por servicios de datos, como mensajes, carga, descarga, sincronización automática y servicios de ubicación. Para evitar cargos adicionales, seleccione un plan de datos adecuado a sus necesidades. Contacte a su proveedor de servicio para obtener más detalle.

Marcas registradas

- LG y el logotipo de LG son marcas registradas de LG Electronics.
- Bluetooth® es una marca comercial registrada de Bluetooth SIG, Inc., en todo el mundo.
- Wi-Fi® y el logotipo Wi-Fi son marcas comerciales registradas de Wi-Fi Alliance.
- Todas las demás marcas y derechos de autor son propiedad de sus respectivos titulares.

Accesorios

Estos accesorios están disponibles para usarlos con su teléfono. **(Los artículos descritos a continuación pueden ser opcionales).**

- Adaptador de viaje
- Guía de inicio rápido
- Auriculares estéreo
- Cable de datos
- Batería

NOTA

- Utilice siempre accesorios LG originales. Los elementos incluidos están diseñado únicamente para este dispositivo, y podrían no ser compatibles con otros dispositivos.
- Los elementos incluidos con el dispositivo y los accesorios opcionales pueden variar según la región o el proveedor de servicios.

Solución de problemas

En este capítulo se describen algunos de los problemas que puede experimentar durante el uso del teléfono. Algunos problemas requieren que llame a su proveedor de servicios, pero en la mayoría de los casos, puede solucionarlos usted mismo.


Mensaje	Causas posibles	Medidas correctivas posibles
Error de la tarjeta SIM	No hay tarjeta SIM en el teléfono o está insertada incorrectamente.	Asegúrese de que la tarjeta SIM se ha insertado correctamente.
Sin conexión de red/Pérdida de red	La señal es débil o se encuentra fuera de la red del proveedor.	Acérquese a una ventana o busque un área abierta. Compruebe la cobertura de la operadora de red.
	La operadora aplica nuevos servicios.	Compruebe si la tarjeta SIM tiene más de 6 o 12 meses de antigüedad. Si es así, cambie la tarjeta SIM en la sucursal de su proveedor de red más cercana. Póngase en contacto con su proveedor de servicios.
No se pueden establecer aplicaciones	El proveedor de servicios no admite la función o usted debe estar registrado.	Póngase en contacto con su proveedor de servicios.

Mensaje	Causas posibles	Medidas correctivas posibles
Llamadas no disponibles	Error de llamada	Red nueva no autorizada.
	Se ha insertado una nueva tarjeta SIM.	Compruebe las nuevas restricciones.
	Se alcanzó el límite de cargo prepago.	Comuníquese con el proveedor de servicios o restablezca el límite con PIN2.
El teléfono no se enciende	La tecla Encender/ Apagar/Bloquear se presionó muy rápidamente.	Presione la tecla Encender/Apagar/ Bloquear durante dos segundos como mínimo.
	La batería no está cargada.	Cargue la batería. Compruebe el indicador de carga en la pantalla.

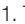



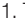


Mensaje	Causas posibles	Medidas correctivas posibles
Error al cargar	La batería no está cargada.	Cargue la batería.
	La temperatura ambiental es demasiado alta o baja.	Asegúrese de que la carga del teléfono se realice a una temperatura normal.
	Problema de contacto	Compruebe el cargador y la conexión del teléfono.
	Sin voltaje	Enchufe el cargador a un tomacorriente distinto.
	Cargador defectuoso	Reemplace el cargador.
	Cargador erróneo	Use solo accesorios de LG originales.
Número no permitido.	Está activada la función de Números de marcación fija.	Revise la aplicación Teléfono > toque el ícono de opciones > Ajustes > Ajustes de llamadas y desactive la función.
No se pueden recibir/ enviar SMS y fotos.	Memoria llena	Borre algunos mensajes del teléfono.
Los archivos no se abren	Formato de archivo no compatible	Verifique los formatos de archivo admitidos.

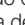
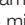

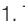


Mensaje	Causas posibles	Medidas correctivas posibles
La pantalla no se enciende al recibir una llamada.	Problema del sensor de proximidad	Si utiliza una funda de protección, verifique que la zona del sensor de proximidad no esté cubierta. Asegúrese de que el área alrededor del sensor de proximidad está libre.
Sin sonido	Modo de vibración	Verifique el estado de las opciones de Ajustes del menú de sonidos para asegurarse de que no esté activado el modo de vibración o sin interrupciones.
El teléfono se cuelga o se congela	Problema intermitente de software	Intente actualizar el software desde el sitio web.




Preguntas frecuentes

Categoría	Pregunta	Respuesta
Dispositivos Bluetooth	¿Qué funciones están disponibles vía Bluetooth?	Puede conectar un dispositivo de audio Bluetooth, como un equipo manos libres o un kit de auto estéreo/mono.
Copia de seguridad de los contactos	¿Cómo puedo hacer una copia de seguridad de los contactos?	Los datos de los contactos pueden sincronizarse entre su celular y su cuenta de Google.
Sincronización	¿Se puede configurar una sincronización en una sola dirección con Gmail?	Solo está disponible la sincronización de dos direcciones.
Sincronización	¿Se pueden sincronizar todas las carpetas de E-mail?	Recibidos se sincroniza automáticamente. Para ver otras carpetas, toque  y seleccione la carpeta deseada. La carpeta se sincronizará automáticamente.
Inicio de sesión en Gmail	¿Debo iniciar sesión en Gmail cada vez que desee acceder a Gmail?	Una vez que haya iniciado sesión en Gmail, no necesita hacerlo otra vez.
Cuenta de Google	¿Se pueden filtrar los correos electrónicos?	No, el teléfono no soporta filtrado de correo electrónico.

Categoría	Pregunta	Respuesta
E-mail	¿Qué sucede si ejecuto otra aplicación mientras escribo un correo electrónico?	Su correo electrónico se guarda como borrador automáticamente.
Tono de timbre	¿Hay un límite de tamaño de archivos para usar archivos MP3 como tonos de timbre?	No hay límites para el tamaño de archivo.
Hora del mensaje	Mi teléfono no muestra la hora de los mensajes que se recibieron hace más de 24 horas. ¿Cómo puedo ver la hora?	Abra la conversación y toque el mensaje deseado.
Navegación	¿Es posible instalar otra aplicación de navegación en mi teléfono?	Se puede instalar y utilizar cualquier aplicación que esté disponible en Play Store™ y que sea compatible con el hardware.
Sincronización	¿Puedo sincronizar mis contactos desde todas mis cuentas de E-mail?	Solo se pueden sincronizar los contactos de Gmail y MS Exchange Server (servidor de email de la empresa).

Categoría	Pregunta	Respuesta
Esperar y Pausar	¿Es posible guardar un contacto con las funciones Esperar y Pausar en los números?	<p>Si transfirió un contacto con las funciones Esperar y Pausar habilitadas en el número, no podrá usar dichas funciones. Debe guardar cada número de nuevo.</p> <p>Cómo guardar con Esperar y Pausar:</p> <ol style="list-style-type: none"> 1. Toque  >  > . 2. Marque el número, luego toque . 3. Toque Agregar pausa de 2 segundos o Agregar espera.
Seguridad	¿Cuáles son las funciones de seguridad del teléfono?	<p>Puede configurar el teléfono para que exija que se ingrese un Patrón de desbloqueo antes de poder acceder al teléfono o usarlo.</p>
Patrón de desbloqueo	¿Cómo puedo crear el patrón de desbloqueo?	<ol style="list-style-type: none"> 1. Toque  >  >  > Seguridad > Bloqueo de pantalla > Patrón. 2. Para configurar el patrón, dibújelo y, a continuación, dibújelo una vez más para confirmarlo. <p>Precauciones que debe seguir al usar el patrón de bloqueo.</p> <p>Es muy importante recordar el patrón de desbloqueo que configure. Si ingresa el patrón incorrecto cinco veces no podrá acceder a su teléfono. Tiene cinco oportunidades para introducir el patrón de desbloqueo, el PIN o la contraseña. Si usa las 5 oportunidades, puede volver a intentarlo después de 30 segundos.</p>

Categoría	Pregunta	Respuesta
Memoria	¿Sabré cuando la memoria esté llena?	Sí. Recibirá una notificación.
Idiomas compatibles	¿Puedo cambiar el idioma de mi teléfono?	<p>El teléfono incluye varios idiomas. Para cambiar el idioma:</p> <ol style="list-style-type: none"> 1. Toque  >  >  > Idioma y teclado > Idioma. 2. Toque el idioma deseado.
VPN	¿Cómo configuro una VPN?	<p>La configuración de acceso a una VPN varía según cada empresa. Para configurar el acceso a una VPN en el teléfono, deberá contactar al administrador de red de su empresa para obtener detalles.</p>
Tiempo de espera de la pantalla	Mi pantalla se apaga después de 15 segundos. ¿Cómo puedo cambiar el tiempo de apagado de la luz de fondo?	<ol style="list-style-type: none"> 1. Toque  >  >  > Suspender. 2. Toque el tiempo de espera de la luz de fondo de la pantalla que desea utilizar.
Wi-Fi y Red móvil	¿Qué servicio utilizará mi teléfono si Wi-Fi y la red móvil están disponibles?	<p>Cuando utilice datos, es posible que el teléfono use la conexión Wi-Fi en forma predeterminada (si la conectividad Wi-Fi está activada en el teléfono). No obstante, no recibirá ninguna notificación cuando el teléfono pase de una conexión a otra. Para saber qué conexión de datos se está utilizando, vea el ícono de Red móvil o Wi-Fi que se encuentra en la parte superior de la pantalla.</p>

Categoría	Pregunta	Respuesta
Pantalla de inicio	¿Se puede quitar una aplicación de la Pantalla de inicio?	Sí. Simplemente toque y mantenga presionado el ícono hasta que aparezca Eliminar en la parte superior central de la pantalla. A continuación, sin levantar el dedo, arrastre el ícono hasta el nombre.
Aplicación	Descargué una aplicación y ocasiona muchos errores. ¿Cómo la quito?	<ol style="list-style-type: none"> 1. Toque  >  >  > Aplicaciones > Descargadas. 2. Toque la aplicación, luego toque Desinstalar.
Cargador	¿Es posible cargar mi teléfono mediante el cable de datos USB sin instalar el controlador USB requerido?	Sí, el teléfono se carga mediante el cable USB independientemente de si los controladores necesarios están instalados o no.
Alarma	Si apago el teléfono, ¿la alarma suena o no?	No.
Alarma	Si se establece el volumen del timbre en vibración, ¿se escuchará la alarma?	La alarma está programada para sonar aún en estas condiciones.
Reinicio completo (restablecer valores de fábrica)	¿Cómo puedo realizar un restablecimiento de fábrica si no puedo acceder al menú Ajustes del teléfono?	Para realizar un restablecimiento a valores de fábrica sin acceder al menú de configuración contacte al centro de servicio autorizado LG Electronics.

