

使用说明书

洗衣机

请在使用本产品前仔细阅读《安装向导》和《使用说明书》，尤其是重要安全注意事项；

由于不遵守《安装向导》和《使用说明书》中规定的注意事项，所引起的任何故障和损失均不在厂家的包修范围内，厂家亦不承担任何责任；

请妥善保存好购机凭证及产品包装内的所有文件，以备将来需要。

WD-T1450B(O~9)S

售后服务电话

4008199999



MFL68585866

www.lg.com/cn

目录

1 安全注意事项&洗衣机介绍

- 1-1 安全注意事项..... 2
1-2 洗衣机部件名称及产品特点... 5

2 洗衣机安装

- 2-1 安装环境..... 6
2-2 运输螺栓拆卸..... 6
2-3 洗衣机安装及水平调整..... 6
2-4 进水管连接..... 7
2-5 排水管安装..... 8
2-6 电源连接及接地介绍..... 9

3 洗衣机使用

- 3-1 洗涤前准备..... 9
3-2 洗涤剂使用..... 10
3-3 洗衣机保养..... 12

4 洗衣程序操作指导

- 4-1 控制面板程序介绍..... 13
4-2 控制面板提示标介绍..... 15
 行程提示标..... 15
 功能提示标..... 15
 程序基本设置提示..... 16
4-3 洗衣步骤指导..... 17
4-4 洗衣程序介绍..... 18
 棉麻织物程序..... 19
 节能洗程序..... 19
 混合程序..... 20
 化纤程序..... 20
 大件程序..... 21
 防过敏/除螨程序..... 22

- 清新程序..... 23
超柔程序..... 24
去渍程序..... 24
运动装程序..... 25
羽绒服程序..... 25
夜间洗程序..... 26
快洗14程序..... 26
定制程序..... 27

4-5 附加功能介绍..... 28

- 预洗功能..... 28
温水漂洗功能..... 28
蒸汽功能..... 28
记忆功能..... 29
预约功能..... 29
洁桶洗功能..... 29
童锁功能..... 30
智能诊断功能..... 30

4-6 蒸汽功能介绍..... 31

- 蒸汽程序..... 31
防过敏/除螨程序..... 31
清新程序..... 32

5 常见故障分析

- 5-1 常见故障分析及解决办法... 33
5-2 电路原理图..... 34

6 规格

- 6-1 规格..... 35

7 产品包修说明

- 7-1 产品包修说明..... 37

安全注意事项

安全注意事项（请务必遵守）

为了防止危害或损伤到使用人或他人的人身与财产，就安全方面请务必遵守的事项作如下说明。

- 对无视标示内容、错误地使用，所引起的危害或损伤的程度，用下列符号进行分类、说明

⚠ 警告：违反标识事项时有可能发生严重的伤害或死亡的内容

⚠ 注意：违反标识事项时有可能发生轻微的伤害或产品损伤的内容

- 对希望遵守的内容的种类，用下列符号进行分类/说明：

⚠ 该图标是对有可能发生危险的事项和操作唤起注意的记号。

⊘ 禁止实施标记。

⚡ 该图标在特定条件下，唤起有可能触电的注意的记号。

🔥 该图标在特定条件下，唤起有可能发生火灾的注意的记号。

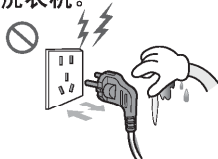
💣 该图标在特定条件下，有可能发生爆炸的注意的记号。

🔥 该图标在特定条件下，有可能发生因高温引起的烧伤或伤害的记号。

⚠ 警告



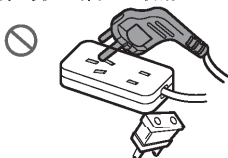
1. 请勿用湿手插/拔电源插头；
2. 保持电源插头清洁，勿用湿布除尘；
3. 当机器被损坏，出故障时，部件散开或部件丢失损坏时，不要操作洗衣机；
4. 请不要使用升压变压器连接到电源插头；
5. 除修理技术者外请不要随意拆卸或改造洗衣机。



以上误使用行为，有可能引起触电或火灾。



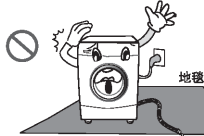
1. 电源线采用Y形连接，如有损坏必须由专业人员更换或与我公司售后服务热线联系；
2. 拔插头时请勿拽拉电源线；
3. 电源插头接触过松时请勿运行；
4. 请单独使用220V~、10A以上的三芯电源插座，请勿使用接线板通电；
5. 插座要可靠接地；
6. 电源插头务必插入到底。



以上误使用行为，有可能引发触电、短路或火灾。



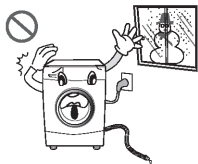
1. 请勿将机器放置在地毯上使用，放置的地面(地板)需平整、牢固；
2. 请使用低泡洗衣粉；
3. 宠物或害虫(如老鼠、蟑螂等)多的地方请经常注意机器的安全状态，防止电源线、水管被咬坏。



以上误使用行为，有可能引发火灾、短路或漏电。



1. 请不要将洗衣机放在0℃以下的的环境下，不要暴露在户外或湿气大的地方使用；
2. 使用结束后，请将机内的水排放干净，以免冻结。



以上误使用行为，有可能引发火灾。



1. 不要让洗衣机接触或靠近热源、明火(如蚊香、蜡烛、香烟、电吹风等)。
2. 当洗衣机有异音，焦味发出时请立即停止使用，与维修站联系。



以上误使用行为，有可能引发火灾或漏电。

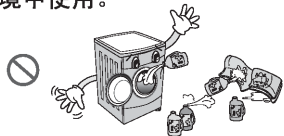


1. 不要将沾有可燃性的稀释剂、苯、汽油、干洗洗涤剂溶剂、食用油、脂肪类等的衣物洗涤或脱水烘干；
2. 沾有油类成份的衣物在水洗后不能完全清除油渍，有可能发生油类成份的化学反应引起的火灾。

以上误使用行为，有可能引发火灾或爆炸。



1. 请勿将易燃、易爆、挥发性物质或沾有上述物质的衣物放入或靠近洗衣桶；
2. 不要将氯气漂白剂同氨或酸性物质(如醋或除锈剂)混合，不同的化学物质会产生有毒气体危及生命；
3. 煤气泄露时请勿操作洗衣机；
4. 不要靠近沼气池等易爆气体或液体环境中使用。



以上误使用行为，有可能引发爆炸。



1. 清洗时不要往洗衣机上洒水；
2. 使用完毕、维修与清洁时请拔出电源插头；
3. 当洗衣机被洪水浸泡后禁止使用；
4. 使用前请固定好排水管，并确认下水道有无堵塞，如发现洗衣机下面有水时请勿靠近。
5. 不要将湿衣物置于控制面板上。



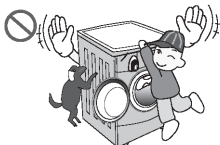
以上误使用行为，有可能引发火灾、短路或漏电。



1. 高温洗涤时玻璃门会变热，使用时请勿接触机门，尤其是儿童；
2. 高温洗涤排水的水温高，请勿接近；
3. 高温洗涤时需强制打开机门前必须在热水排完后进行；
4. 烘干及烘干结束时，请勿靠近机器；（烘干型号适用）
5. 洗衣机运行中请勿将手伸到洗衣机下面，以免洗衣机振动时受到伤害；
6. 脱水桶未安全停止旋转前，请勿用手触摸桶内衣物；
7. 儿童及智力障碍人士应在监护者协同下使用。

以上误使用行为，有可能引起烫伤或伤害。

1. 请勿让幼童接触或靠近洗衣机；
2. 请勿攀爬或搁置重物在洗衣机上；
3. 拆卸下来的包装物请及时废弃，勿让儿童接触或吞食；
4. 洗衣机不用时关好机门，以防止小孩藏进里面。
5. 水管和电线的铺设要确保没有绊倒人的危险。
6. 废弃机器的处理方法：
 - 1) 拔下电源插头；
 - 2) 剪断电源线，和电源插头一起丢弃；
 - 3) 破坏洗衣机门锁，避免儿童将自己锁在机器内导致窒息。



以上误使用行为，有可能引起人身伤害。

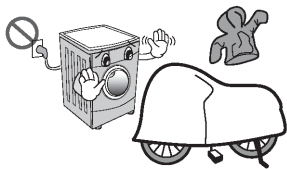
注意

1. 洗衣机的主要目的是用来洗衣物的，而不是用作其他用途的；
2. 移动/搬运时至少需要2人以上进行；
3. 请勿强弯、绑扎、重压电源线；
4. 用温水洗涤时，请勿超过95℃；在洗涤棉麻、精细织物等易变形易缩水的衣物时，请勿使用95℃。
5. 洗衣前先确保掏空衣物口袋中所有的物品（如硬币、别针、钩子等坚硬物品）；
6. 请勿在飞机及轮船上使用。



以上误使用行为，有可能使衣物受损。

1. 请不要洗涤窗帘和防水性衣物（雨衣、浴帘、睡袋等）；
2. 只能洗涤可以机洗的衣物，如有疑问，请遵从衣物上的洗涤指南标识；
3. 请不要洗涤台布及没有包边的洗涤物等，如要洗涤请将其放入洗衣网兜内洗涤。

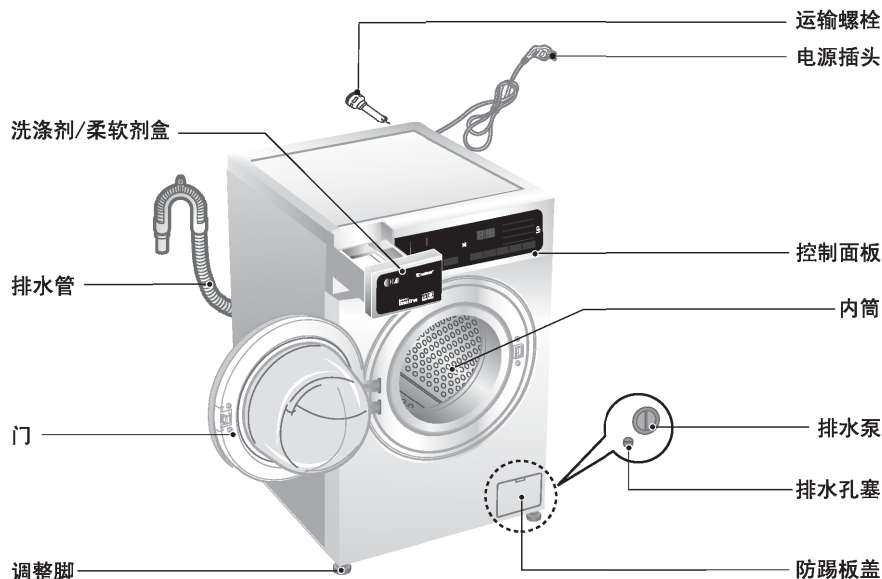


以上误使用行为，有可能使衣物受损。

感谢您选择使用LG洗衣机，LG洗衣机专为您设计：在使用本产品之前，请您仔细阅读该说明书，并请妥善保存，以备将来需要。

洗衣机部件名称及产品特点

部件名称：



进水管组件：冷水管（1根）螺钉紧固式连接座（1个）+ 螺纹式连接头（1个）



螺钉紧固式连接座（1个）



扳手（1个）



防滑垫（2个）

产品特点：

- 采用DD变频直驱电机无皮带和皮带轮
既静音又节能
- 蒸汽洗涤和清新功能
蒸汽洗涤是一种高效的洗衣方式，清新功能可以减少衣物的褶皱。
- 电容式触摸按键
轻轻触碰，就可以DIY您想要的程序。

• 自动重启

如果忽然断电5秒以上，洗衣机能自动记忆已进行的行程。来电后，洗衣机将自动启动，并继续断电前的运行行程。

洗衣机安装

安装环境

- 要根据管理规范和条例来正确安放洗衣机；
- 洗衣机须安放在平整、坚实的地面上，禁止安放在地毯等不平整的地面上。
- 不要将要洗的衣服或其他物品放在洗衣机顶盖上，这会影 响洗衣机的运行。
- 禁止放置在狭小的高台或自制的架子上。
- 包装材料（如：薄膜、泡沫等）有可能危害小孩的安全，有可能导致窒息危险！注意：将所有包装物放在小孩接触不到的地方。
- 定期对安放处地板的清扫是必需的。
- 不要将洗衣机放在温度有可能低于零度的地方，水管被冻结将会破裂，并且零度以下的温度会使程序控制器受到伤害。
- 如果在冬天气温低于零度的环境下搬运洗衣机，请在使用前将洗衣机置于室温下数小时后使用。
- 本洗衣机专为家庭设计，请不要安装在船、旅行卡车或飞机上。
- 在害虫较多的地方，要注意保持洗衣机周围环境的卫生，任何由蟑螂或其他害虫引起的损坏将不属于质保范围。

运输螺栓拆卸

作用：

运输螺栓是为了固定筒防止运输途中的内部损坏，在安装使用洗衣机前请将其全部拆除。如果不拆除，运行时可能导致强烈的振动、噪音等故障。

如何拆除：

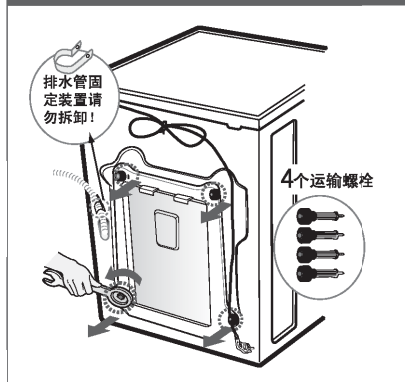
用随机附带的扳手松开4个螺栓，并用随机附带的运输螺栓孔塞封闭螺孔。



注意：

- 运输螺栓和扳手请妥善保管，无论何时运输洗衣机，运输螺栓都须重新安装。

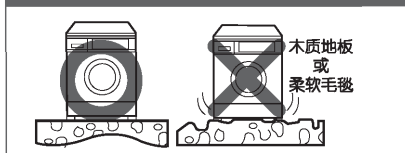
使用前请拆除4个运输螺栓！



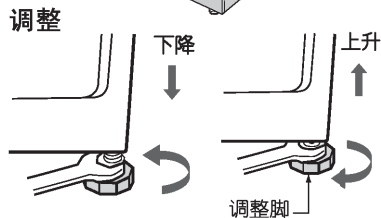
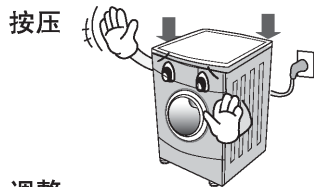
洗衣机安装及水平调整

安装或放置洗衣机的环境应不低于零度，且不能放在户外，因为这样会使程序控制器受到伤害。

洗衣机安装要求



水平确认/调整



安装时分别按压洗衣机顶部对角线，如有晃动请调整底部调整脚至水平；

在保证水平的情况下，底脚尽可能调低，并锁紧防松螺母以免振动噪音过大。

进水管连接

洗衣机要连接到进水，且应使用随机附带的新的水管装置，旧水管装置不能使用。

进水管连接方法

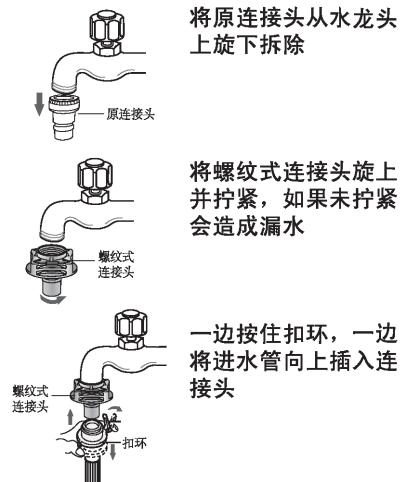
进水管与水龙头连接

连接前准备：水龙头选择



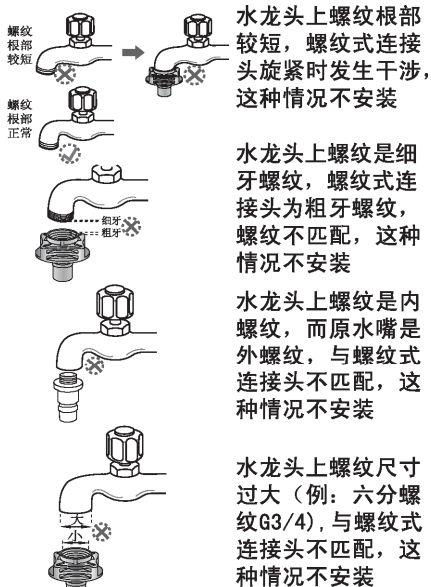
建议顾客更换加长水龙头、方形水龙头等无法安装螺纹式连接头或螺钉紧固式连接座的水龙头。

卡套式水龙头连接

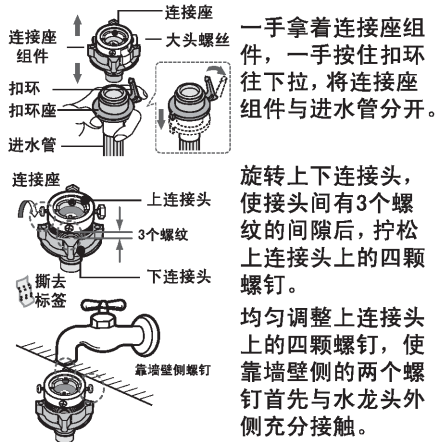


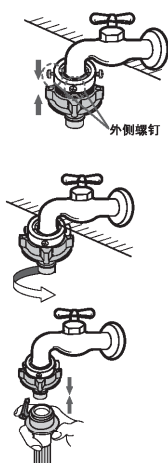
卡套式水龙头不安装螺纹式连接头的情况

※ 下列卡套式水龙头，由于螺纹处长度不足或螺纹不匹配，则不安装螺纹式连接头，使用原连接头或安装螺钉紧固式连接座。



普通水龙头连接



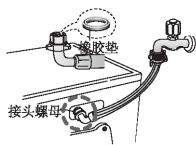


将上接头抵住水龙头使其内部密封垫与水龙头充分接触。同时旋转外侧的两颗螺钉使其与水龙头接触后再用螺丝刀拧紧

旋转下接头直到上下接头拧紧为止。(如未拧紧,会发生漏水)

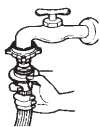
将进水管向上插入下接头,保证扣环位于下接头卡槽内。

进水管连接洗衣机进水阀



• 确保与进水阀连接的接头内有橡胶垫,并拧紧接头螺母后通水试机

进水管连接后检验方法

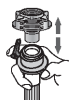


• 打开水龙头,同时轻轻晃动进水管确认如图所示进水管接头连接完好且无漏水。

注意:

- 供水压力应该在0.03MPa和1MPa之间;
- 如果供水压力超过1MPa就应该安装降压装置;
- 在连接进水管和阀的时候不要使螺纹滑丝;
- 进水管两端接头里提供有2个密封圈,防止漏水;
- 如果洗衣机将长时间不使用(例如外出度假)请关好水龙头。
- 应使用一套新的水管将洗衣机连接到水源,不能重复使用旧水管。

进水管拆卸

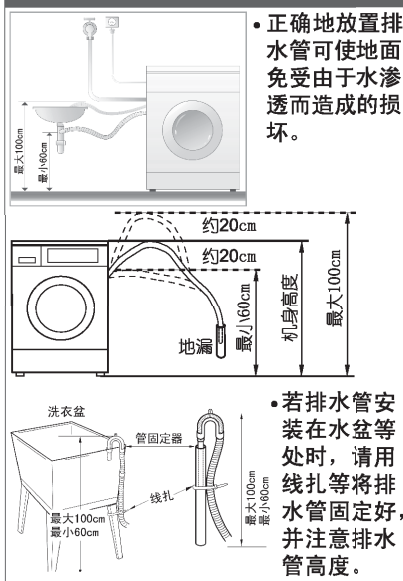


一手拿着连接座,一手按住扣环往下拉,将连接座与进水管分开。

排水管安装

为了防止虹吸现象,排水管安装高度应在(0.6m~1m)之间,且排水管末端不可浸入水中。

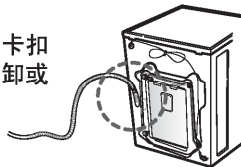
安装类型示意



• 正确地放置排水管可使地面免受由于水渗透而造成的损坏。

• 若排水管安装在水盆等处时,请用线扎等将排水管固定好,并注意排水管高度。

• 排水管卡扣请勿拆卸或剪断。



注意:

- 定期检查水管情况,确保管子无破损,无缠绕,如果有必要请更换水管。
- 使用前请固定好排水管,并确认下水道有无堵塞。
- 如果需要延长进水管/排水管,可到当地的售后服务站购买,但请勿拆卸排水管的固定装置。

电源连接及接地介绍

电源连接

- 不要使用电源拖线及电源接插板；
- 如果电源线损坏必须由专业人员维修以防伤害；
- 使用完毕后拔下插头并且关掉水龙头；
- 将机器连接在接地的插座上以对应配线规则；
- 电器放置的位置应很容易连接到插座；
- 插座上不要使用多个电器；
- 应由专业人员来修理洗衣机，如果是非专业人员修理洗衣机将会造成对洗衣机的伤害或严重的故障，故修理时请联系当地的维修中心；
- 当放置洗衣机时，应将电源线拔下，取消门锁的功能，防止小孩误操作被困在洗衣机中。

接地介绍

- 洗衣机必须有接地装置，如果发生故障，接地装置可以减少触电的危险；
- 这种装置配备有一个连接线（包含一根导线和一个接地插头），接地插头必须插入适当的插座，如果你想知道你的洗衣机是否已正确接地，请联系专业维修人员检测或拨打售后服务电话假如电源插头和电源插座不配套，请不要自行变更插头。一旦您的洗衣机冒烟或发出异味，请切断电源并联系专业维修人员。

洗衣机使用

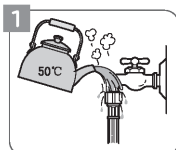
洗涤前准备

- 本产品出厂前全部经过通水测试，门玻璃上有水汽或门密封圈有少量积水属正常现象。

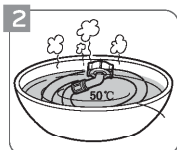
解冻操作

寒冷季节，如果水龙头和进水管内的残水结冰，请进行如下操作：

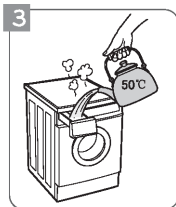
解冻处理



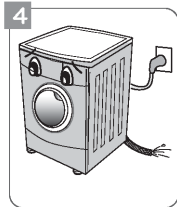
- 往水龙头上浇热水，至可以拔掉进水管；



- 将拆下的进水管浸泡在热水中；



- 往洗涤盒内倒入热水，浸泡10分钟；



- 重新连接好，打开水龙头，开机检查是否可以排水。

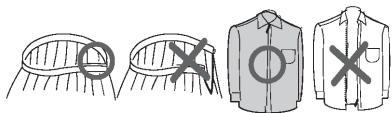
洗衣衣物呵护

呵护一



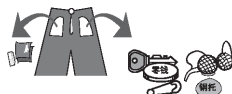
- 丝袜、手绢等细小衣物以及带钢圈托等的文胸请放入洗衣网袋中洗涤，以防止滑入洗衣机内外桶之间空隙中。

呵护二



- 将衣物拉链及纽扣等扣好；

呵护三



- 将衣物中的硬币，钥匙等杂物取出；

呵护四



- 检查门橡胶圈的折叠处是否有杂物，并将其清除。

不能洗涤的洗涤剂
(有可能收缩、变形)

- 鞋、电热毯
- 皮革、领带、西服、大衣等干洗类
- 绢、羊毛、人造丝、醋酸纤维等，一旦接触水则收缩或变色的纤维或者含有里料、芯料的外套
- 其他浸水就变形、易脱色的洗涤剂(请参考衣服上的洗涤标签)

国际纺织品维护标志(ITCL)说明

请观察洗涤方法标志后，分类洗涤。



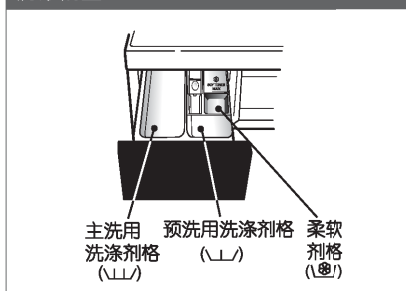
注意：

- 将大件与小件的衣物放在一起洗，先放入大件的衣物，大件衣物应少于衣物总量的一半。不要洗单件衣物，这样有可能导致不平衡故障，加入一两件相似的衣物。
- 确保口袋里无硬币、钉子、发卡、火柴、钢笔、钥匙之类的物品，此类物品会损坏您的洗衣机和衣物。

洗涤剂使用

- 在洗涤前，请把洗涤剂及柔软剂放入正确的位置上，然后轻轻的关上洗涤剂盒。

洗涤剂盒



添加织物柔软剂:



- 不能超过最大用量，MAX所示尖部位置，过量会导致柔软剂的提前分配。
- 不要将纤维柔软剂在洗涤剂分配盒中存放超过两天（易变硬）。
- 在最后一次漂洗时，柔软剂会自动投入。
- 进水时不要打开分配盒。
- 不要使用溶剂（苯等）。
- 较浓的柔软剂在倒入洗涤剂分配盒前应用水调和，注意去除结块，以防止虹吸管被阻塞。
- 不要直接将纤维柔软剂投放在衣物上。

衣物重量参考:

常用衣物重量参考



洗衣剂量参考:



桶装洗衣粉
附带的勺子,
约30克/勺

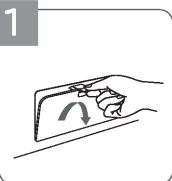
洗涤剂种类		超浓缩洗涤剂	滚筒专用洗衣粉	洗衣液
洗涤量		3/4桶 约20克, 大半勺	约30~60克, 1~2勺	约40克, 1勺半
		1/2桶 约15克, 半勺	约20~30克, 1勺	约30克, 1勺
		1/4桶 约10克, 小半勺	约10~20克, 半勺	约20克, 大半勺

注: 洗涤剂的具体用量以所使用洗涤剂的使用说明为准, 此表仅供参考!
滚筒洗衣机省水, 请勿使用过量洗涤剂, 以免泡沫溢出!

洗衣机保养

进行保养工作前,请先拔掉电源插头;建议每3个月清洁过滤网和过滤器一次。

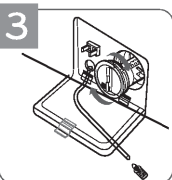
清洁排水泵过滤器步骤



用手指打开下盖板(过滤器盖)。



取下排水塞①,让水流出来,当再没有水流出来时,向左转动排水泵过滤器②,直到将其打开。

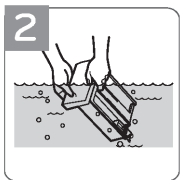


清除排水泵过滤器中的杂质。清洁完后顺时针转动排水泵过滤器,将排水泵塞插回原处,关上下盖。

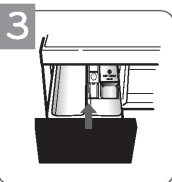
分配盒保养步骤



按住蓝色卡扣,轻轻拉出分配盒。

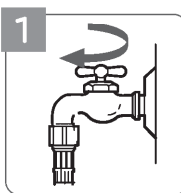


清洗分配盒。

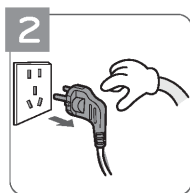


分配盒插回原位。

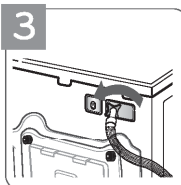
清洁进水阀过滤网步骤



关闭水龙头



拔下电源插头



取下进水管



用工具或手取出滤网,用刷子去除杂质

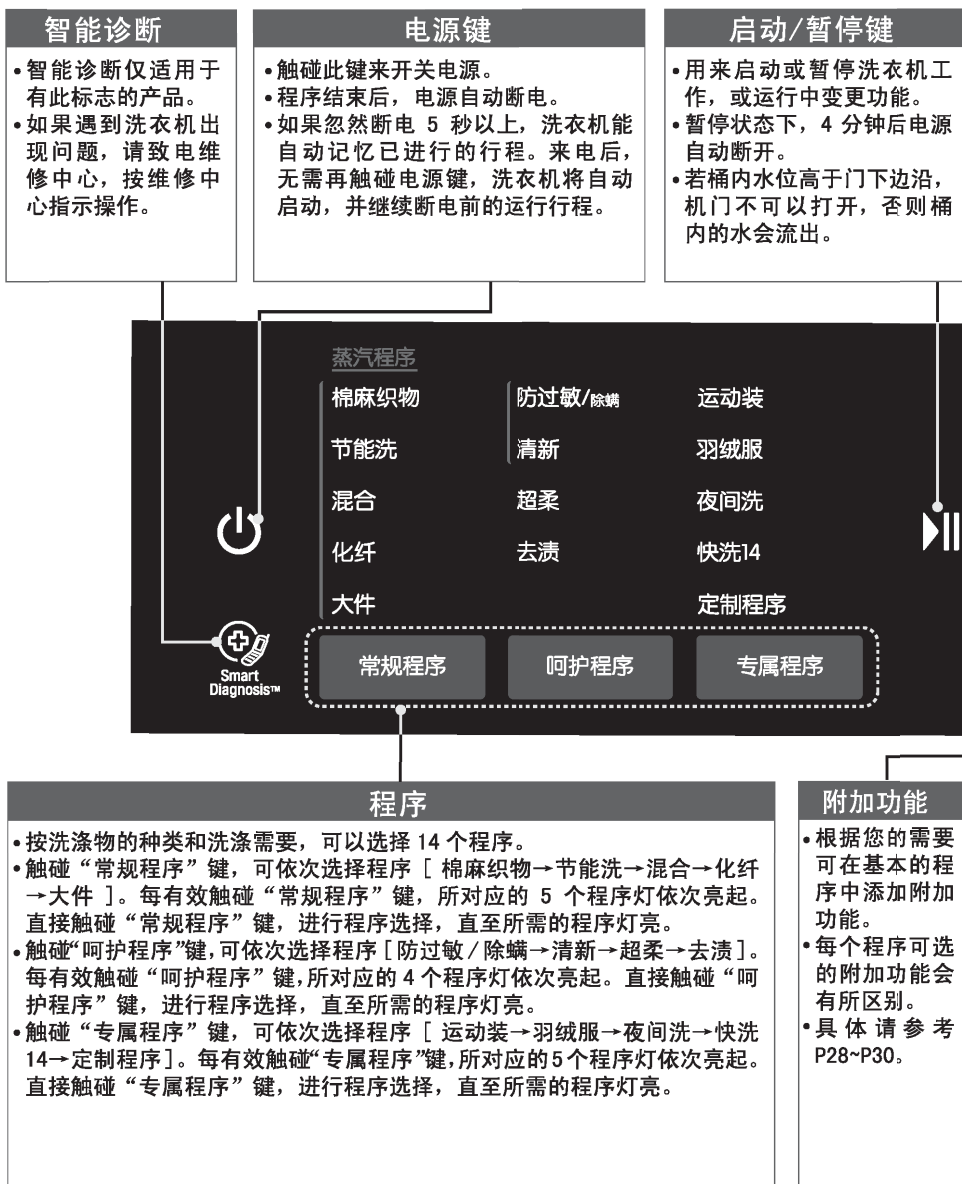


注意:

•清洁排水泵时,打开泵塞前,请先确认洗涤槽内部是否留有热水,有可能被热水烫伤。

洗衣程序操作指导

控制面板程序介绍 首先有效触碰“电源”键，其次触碰“启动/暂停”键，洗衣机将自动进行标准程序。



外观颜色以实际样机为准，此面板颜色仅供参考！

时间显示窗

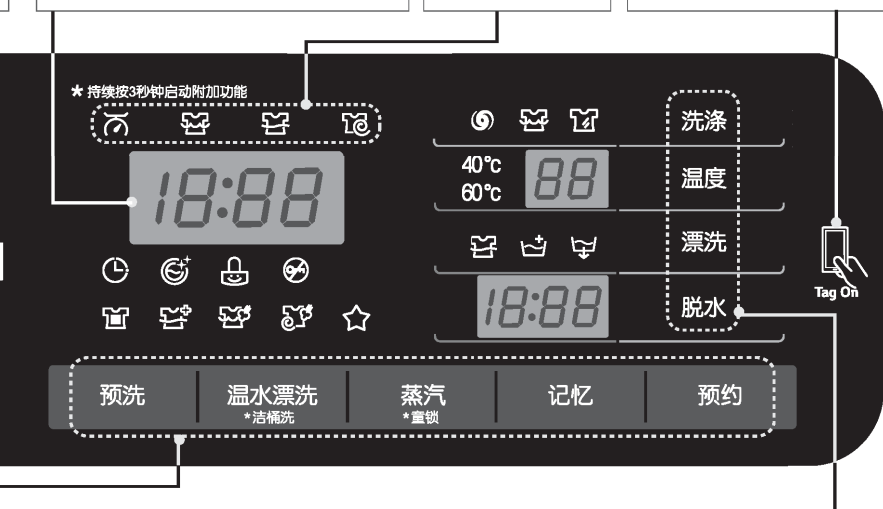
- 显示完整程序运行的剩余时间
- 显示童锁和洁桶洗功能的运行标志
- 显示洗衣机异常或故障的标志

行程提示标

- 提示当前洗衣机运行的阶段。
- 提示标的提示内容从左至右依次为：布量感知→洗涤→漂洗→脱水。

Tag On功能

- 此功能可方便您通过您的智能手机轻松体验 LG 智能诊断以及程序下载。
- 您只需在智能手机上下载 LG smart laundry & DW App.，打开手机的 NFC 功能即可体验。
- 此功能只可使用在安卓操作系统且带有 NFC 功能的手机上。



洗涤/温度/漂洗/脱水键

- 触碰“洗涤”键选择洗涤方式。各程序默认洗涤方式和可选洗涤方式会有不同。
- 洗涤方式从左至右依次可选择 [速净喷淋 / 标准洗涤 / 强力洗涤]。选择洗涤方式时，触碰“洗涤”键进行选择，直至所需的洗涤方式图标亮起。
- 触碰“温度”键选择程序可选的温度。当前选择的温度会显示在温度键左边的显示框内。各程序默认温度和可选温度会有不同。
- 触碰“漂洗”键选择漂洗类型。各程序默认漂洗类型及可选漂洗类型会有不同。
- 漂洗类型从左至右依次可选 [标准漂洗 / 漂洗加次 / 免排水]。选择漂洗类型时，触碰“漂洗”键进行选择，直至所需的漂洗类型图标亮起。若有效触碰漂洗键后，漂洗类型的三个图标都不亮灯，说明此时已选择“不漂洗”。
- 触碰“脱水”键选择程序可选的脱水转速。当前选择的脱水转速会显示在脱水键左侧的显示框内。
- 若需要消除按键音，请同时触碰“温度”键和“漂洗”键 3 秒即可。若需恢复按键音，请直接触碰“温度”键和“漂洗”键 3 秒，直至听到“滴”声。
- 请在童锁解除的状态下进行按键音的设置！

控制面板提示标介绍



行程提示标：提示洗衣机当前运行的阶段。运行时，对应的行程提示标闪烁，还未进行的行程，提示标保持灯亮。已完成的行程，提示标灯灭。

布量感知提示标：带有布量感知功能的洗衣程序，运行时，布量感知灯亮，时间显示窗上显示[-]。没有布量感知功能的洗衣程序，运行时，布量感知灯不亮，时间显示窗上直接显示程序运行的时间。

洗涤提示标：提示洗涤运行。洗涤运行时，该提示标灯闪烁。

漂洗提示标：提示漂洗运行。漂洗运行时，该提示标灯闪烁。

脱水提示标：提示脱水运行。脱水运行时，该提示标灯闪烁。

功能提示标：提示洗衣机选择及运行的功能。功能运行时，对应的提示标灯亮。

预约提示标：灯亮提示已选择预约功能。预约结束后，灯灭。

洁桶洗提示标：灯亮提示已选择洁桶洗功能，时间显示窗上出现 [t c L]。洁桶洗结束后，灯灭。

童锁提示标：灯亮提示已设定童锁功能，时间显示窗上 [L L] 与程序运行剩余时间交替显示。解除童锁功能后，提示标灯灭，时间显示窗上出现当前洗衣程序的剩余运行时间。

门锁提示标：灯亮提示洗衣机正在运行状态并已上锁。该提示标灯亮时，请勿用力拉门，否则会引起洗衣机故障。待灯灭后打开洗衣机门。

预洗提示标：灯亮提示已选择预洗功能。预洗结束后，灯灭。

温水漂洗提示标：灯亮提示已选择温水漂洗功能。温水漂洗结束后，灯灭。




蒸汽洗提示标：灯亮提示已设定蒸汽洗功能（触摸“蒸汽”键），蒸汽洗结束后，灯灭。

蒸汽柔顺提示标：灯亮提示已设定蒸汽柔顺功能（触摸“蒸汽”键），蒸汽柔顺结束后，灯灭。

记忆提示标：灯亮提示当前的洗衣程序及设置之前已记忆存储。洗衣程序全部结束后，灯灭。

程序基本设置提示：提示洗衣机选择及运行的基本设置。




洗涤设置提示

-  速净喷淋提示标：灯亮提示已设定洗涤方式为速净喷淋。洗涤结束后，灯灭。
-  标准洗涤提示标：灯亮提示已设定洗涤方式为标准洗涤。洗涤结束后，灯灭。
-  强力洗涤提示标：灯亮提示已设定洗涤方式为强力洗涤。洗涤结束后，灯灭。

温度设置提示

所选择的温度会出现在温度显示窗上。洗衣程序可选 40℃ 或 60℃ 时，温度显示窗会有温度显示，显示窗左边的 [40℃] 或 [60℃] 相应亮起。

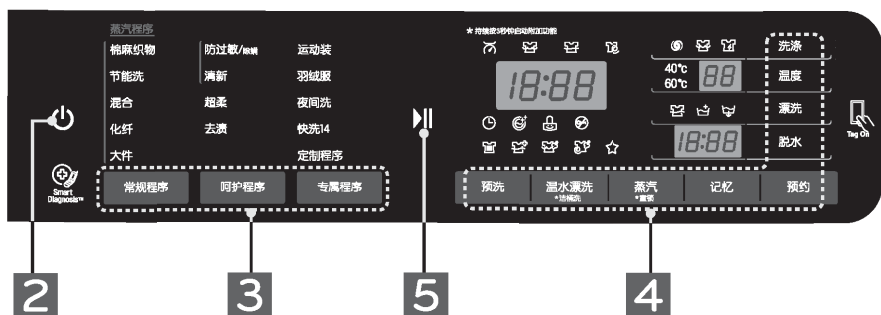
漂洗设置提示

-  标准漂洗提示标：灯亮提示已设定漂洗类型为标准漂洗。漂洗结束后，灯灭。
-  漂洗加次提示标：灯亮提示已设定漂洗类型为漂洗加次。漂洗加次只可增加一次漂洗。漂洗结束后，灯灭。
-  免排水提示标：灯亮提示已设定漂洗类型为免排水。漂洗结束后，免排水提示标及启动 / 暂停键灯闪烁。

脱水设置提示

脱水转速显示窗上会显示设置的转速。

洗衣步骤指导



1 洗涤前准备 (详细内容请参考P9~P10)

- 根据衣物上的洗衣标，选择适合衣物的程序。
- 打开机门，放入洗涤物，关上门。
- 抽出洗涤剂盒，将洗涤剂及纤维柔软剂放入对应的格间内，关上洗涤剂盒。

2 触碰电源键，所有程序灯亮。

3 触碰程序键，选择所需程序。

4 可选择附加功能，可设定洗涤/温度/漂洗/脱水

- 附加功能
- 洗涤类型/温度设定/漂洗类型/脱水转速

5 触碰启动/暂停键

- 感知桶内洗涤衣物的量，进行最佳洗涤

温馨小提示!

- 关门之前请确认衣物是否被夹住。
- 请确认电源插头是否已插上。
- 请确认进水管是否接好，水龙头是否已打开。

默认程序

操作步骤最简单的程序：棉麻织物

1. 触碰电源键开机



2. 触碰启动/暂停键开始运行



洗涤完成!


- 显示屏显示“End”，并伴有音乐声。
- “End”消失后，打开机门，取出衣物。
- 拔掉插头，关闭水龙头。

洗衣程序介绍

程序	衣物类型	布量感知	漂洗次数 (系统默认)	可选温度	可选脱水转速	最大负载 (公斤)	可选功能	大约所需时间 (分钟)
棉麻织物	有色织物(衬衫、晚礼服、睡衣等)和轻微污染的白色棉麻织物(内衣等)	有	2	30(0/20/30/40/60/95)	800 (0/400/600/800/1000/1200/1400)	8	预洗、温水漂洗、蒸汽洗、蒸汽柔顺、记忆、预约	65
节能洗		有	2	0(0/20/30/40/60)	800 (0/400/600/800/1000/1200/1400)	8		114
混合	适合各种衣物的洗涤,但不包括特殊材质的衣物(真丝、运动服、深色衣物、羊毛、床单、窗帘)	有	2	40(0/20/30/40)	800 (0/400/600/800/1000/1200/1400)	5		80
化纤	纤维化合物	有	2	40 (0/20/30/40/60)	800 (0/400/600/800/1000/1200)	5		67
大件	床单、窗帘	无	2	40 (0/20/30/40)	800 (0/400/600/800/1000)	3	蒸汽洗、记忆、预约	68
防过敏/除螨	棉质衣物、内衣裤、枕套/枕巾、床单、婴儿衣物	有	4	60	1000 (0/400/600/800/1000/1200/1400)	4.5	温水漂洗、蒸汽洗(不可取消)、记忆、预约	146
清新	要除皱/除异味的衣物	无	0	-	-	3件衬衫	蒸汽洗(不可取消)、记忆	20
超柔	羊毛、可手洗衣物、精细易损坏衣物	无	2	20(0/20)	400(0/400/600/800)	1.5	记忆、预约	28
去渍	混棉、非精细织物	无	3	40(30/40/60)	800 (0/400/600/800/1000/1200)	3	预洗(不可取消)、温水漂洗、记忆、预约	2'1
运动装	弹力运动衣、防水运动衣、抓绒卫衣	无	2	40 (0/20/30/40)	800 (0/400/600/800)	3	记忆、预约	54
羽绒服	羽绒服	有	3	30(0/20/30/40)	800 (0/400/600/800/1000)	2.5	预洗、温水漂洗、记忆、预约	72
夜间洗	一般/普通衣物	有	2	40 (0/20/30/40/60)	600 (0/400/600/800/1000)	6	记忆、预约	84
快洗14	轻微污渍的衣物	无	2	20(20/30/40)	400 (0/400/600/800)	2	记忆、预约	14
定制程序	用于可下载的程序。若未有任何下载,此程序初始设为“漂洗+脱水”。							20 (初始设置为“漂洗+脱水”)



温馨提示

- 表中的“可选温度”及“可选脱水转速”,已表示出各个程序的自动默认选项和可选选项。(括号内的数值表示可选选项)
- 如果程序带有布量感知功能,程序开始运行,行程提示标- 选择带有布量感知功能的程序时,时间显示窗上将不显示洗衣程序的运行时间,只显示“- -”。
- 连续触碰“预约”键,时间显示窗上会出现预约设定时间。预约时间显示达19小时后,再触碰预约键,可显示当前洗衣程序的运行所需时间。

棉麻织物程序

进行一般洗涤时使用，如衬衫、礼服、睡衣等，以及轻微污染的白色棉麻织物。

1  请触碰电源键

- 投入洗涤物后，关闭机门。
- 洗涤剂量必须参考11页。

2 请触碰“常规程序”键，直至“棉麻织物”程序灯亮

- 省略本过程，直接触碰“启动 / 暂停”键也可以进行“棉麻织物”程序。
- 默认温度“30℃”，漂洗次数“2次”，脱水转速“800转”。
- 默认洗涤方式“标准”，可选洗涤方式有：标准洗涤、速净喷淋、强力洗涤。
- 默认漂洗类型“标准”，可选漂洗类型：不漂洗、免排水、漂洗加次、标准漂洗。
- 若需更改洗涤、漂洗、温度或脱水时，请触碰相应键进行变更。
- 可选择附加功能：“预洗”、“温水漂洗”、“蒸汽洗”、“蒸汽柔顺”（转速高于800转）、“记忆”、“预约”。

3  请触碰启动/暂停键

温馨小提示

- 洗涤过程中要想改变设置，请先按“启动 / 暂停”键，让洗衣机停止运行后，再按各个键进行变更。
- 滚筒洗衣机是采用敲打方式进行洗涤。洗涤浴巾等有毛线的衣物时，其毛线会被挤压，洗涤物表面会变得粗糙，使用纤维柔软剂，则最大程度防止这种现象发生。

节能洗程序

可同时为大量衣物提供最佳洗衣效果，节能经济。

1  请触碰电源键

- 投入洗涤物后，关闭机门。
- 洗涤剂量必须参考11页。

2 请触碰“常规程序”键，直至“节能洗”程序灯亮

- 默认温度“0℃”，漂洗次数“2次”，脱水转速“800转”，洗涤“标准”，漂洗“标准”。
- 默认洗涤方式“标准”，可选洗涤方式有：标准洗涤、速净喷淋。
- 默认漂洗类型“标准”，可选漂洗类型：不漂洗、免排水、漂洗加次、标准漂洗。
- 若需更改洗涤、漂洗、温度或脱水时，请触碰相应键进行变更。
- 可选的附加功能：“预洗”、“温水漂洗”、“蒸汽洗”、“蒸汽柔顺”（转速高于800转）、“记忆”、“预约”。

3  请触碰启动/暂停键

温馨小提示

- 洗涤过程中要想改变设置，请先按“启动 / 暂停”键，让洗衣机停止运行后，再按各个键进行变更。
- 为防止衣物损伤，温度不能设定为“95℃”。
- 洗涤方式不可选择“强力洗涤”。

混合程序

可同时清洗多种衣物。

1  请触碰电源键

- 投入洗涤物后，关闭机门。
- 洗涤剂量必须参考11页。

2 请触碰“常规程序”键，直至“混合”程序灯亮

- 默认温度“40℃”，漂洗次数“2次”，脱水转速“800转”，洗涤“标准”，漂洗“标准”。
- 默认洗涤方式“标准”，可选洗涤方式有：标准洗涤、速净喷淋、强力洗涤。
- 默认漂洗类型“标准”，可选漂洗类型：不漂洗、免排水、漂洗加次、标准漂洗。
- 若需更改洗涤、漂洗、温度或脱水时，请触碰相应键进行变更。
可选的附加功能：“预洗”、“温水漂洗”、“蒸汽洗”、“蒸汽柔顺”（转速高于800转）、“记忆”、“预约”。

3  请触碰启动/暂停键



温馨小提示

- 洗涤过程中要想改变设置，请先按“启动/暂停”键，让洗衣机停止运行后，再按各个键进行变更。
- 为防止衣物损伤，温度不能设定为“60℃”和“95℃”。

化纤程序

用于清洗无需熨烫的便装衣物。

1  请触碰电源键

- 投入洗涤物后，关闭机门。
- 洗涤剂量必须参考11页。

2 请触碰“常规程序”键，直至“化纤”程序灯亮

- 默认温度“40℃”，漂洗次数“2次”，脱水转速“800转”，洗涤“标准”，漂洗“标准”。
- 默认洗涤方式“标准”，可选洗涤方式有：标准洗涤、速净喷淋、强力洗涤。
- 默认漂洗类型“标准”，可选漂洗类型：不漂洗、免排水、漂洗加次、标准漂洗。
- 若需更改洗涤、漂洗、温度或脱水时，请触碰相应键进行变更。
- 可选的附加功能：“预洗”、“温水漂洗”、“蒸汽洗”、“蒸汽柔顺”（转速高于800转）、“记忆”、“预约”。

3  请触碰启动/暂停键



温馨小提示

- 洗涤过程中要想改变设置，请先按“启动/暂停”键，让洗衣机停止运行后，再按各个键进行变更。
- 为防止衣物损伤，温度不能设定为“95℃”，转速不可选择“1400”转。

大件程序

洗涤标有手洗标志的被褥、床单、被罩、沙发套、窗帘等。

1 请触碰电源键

- 投入洗涤物后，关闭机门。
- 洗涤剂量必须参考11页。


2 请触碰“常规程序”键，直至“大件”程序灯亮

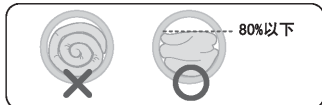
- 默认温度“40℃”，漂洗次数“2次”，脱水转速“800转”，洗涤“标准”，漂洗“标准”。
- 默认洗涤方式“标准”，可选洗涤方式有：标准洗涤、强力洗涤。
- 默认漂洗类型“标准”，可选漂洗类型：不漂洗、免排水、漂洗加次、标准漂洗。
- 若需更改洗涤、漂洗、温度或脱水时，请触碰相应键进行变更。
- 可选的附加功能：“蒸汽洗”、“记忆”、“预约”。

3 请触碰启动/暂停键



温馨小提示

- 洗涤过程中要想改变设置，请先按“启动 / 暂停”键，让洗衣机停止运行后，再按各个键进行变更。
- 为防止衣物损伤，温度不能设定为“60℃”和“95℃”，转速不可选择“1200”转和“1400”转。
- 因为“大件”程序没有布量感知功能，所以运行开始时，布量感知灯 [] 不亮。
- 不能洗涤电褥子和地毯。（对洗衣机和洗涤物会造成损伤）
- 请分开被子和一般洗涤物。
- 脱水时为了均匀分布洗涤物，避免洗衣机脱水振动过大，脱水时间可能会被延长。
- 被子不管其大小，洗涤单件更为干净；洗涤两件不同类型的被子时，可能会因不均匀导致无法正常脱水。
- 被子不要缠绕，要均匀的放入洗衣机内。洗涤桶内只允许填入 80% 左右的容积。
- 发生不均匀导致无法正常脱水（显示 UE）时，取出被子均匀铺好后再放进去。



防过敏/除螨程序

用于除去过敏发生源（螨虫、牛虱、霉菌、宠物毛，花粉等），进行清洁洗涤时使用。

1  请触碰电源键

- 投入洗涤物后，关闭机门。
- 洗涤剂量必须参考11页。

2 请触碰“呵护程序”键，直至“防过敏/除螨”程序灯亮

- 默认温度“60℃”，漂洗次数“4次”，脱水转速“1000转”，洗涤“标准”，漂洗“标准”。
- 默认洗涤方式“标准”，可选洗涤方式有：标准洗涤、强力洗涤。
- 默认漂洗类型“标准”，可选漂洗类型：不漂洗、免排水、漂洗加次、标准漂洗。
- 默认附加功能“蒸汽洗”，且不可取消。
- 若需更改洗涤、漂洗或脱水时，请触碰相应键进行变更。
- 可选的附加功能“温水漂洗”、“记忆”、“预约”。

3  请触碰启动/暂停键

温馨小提示

- 洗涤过程中要想改变设置，请先按“启动 / 暂停”键，让洗衣机停止运行后，再按各个键进行变更。
- 为防止衣物损坏且达到清除过敏原的最佳效果，温度已自动设置为“60℃”，且不可选择其他温度。
- 选择防过敏 / 除螨程序是为了除掉过敏发生源，如：螨虫、牛虱、霉菌、花粉，宠物毛等）。
- 自动设置“蒸汽洗”，且不能解除。
- 选择防过敏 / 除螨程序时，为了漂洗更干净，漂洗次数默认为“4次”，如果您需要加次，请触摸“漂洗”键，选择“漂洗加次”。选择“漂洗加次”，只可增加一次漂洗。
- 对尘埃及螨虫或牛虱较多的床上用品和枕巾进行洗涤时，其效果更加明显。（请事先确认是否可以水洗，水温是否可用60℃）
- 请勿洗涤羊毛、丝绸等细致衣物和易掉色衣物。

清新程序

可去除衣物上残留的异味，同时进行除皱。所谓清新，是指不进行水洗涤，而是通过蒸汽和空气清除异味和褶皱的功能。

1 请触碰电源键

- 投入洗涤物后，关闭机门。
- 洗涤剂量必须参考11页。

2 请触碰“呵护程序”键，直至“清新”程序灯亮

- 默认“蒸汽洗”功能，且不可取消。
- 可以选择“记忆”功能。

3 请触碰启动/暂停键

可选择此程序的衣物类型

- 长袖衬衫，短袖衬衫
- T- 恤衫
- 女士衬衫
- 夹克，大衣
- 棉裤，牛仔裤
- 棉被，枕巾，床上用品（棉混纺）
- 棉，混纺衣物

不可选择此程序的衣物类型（可能会收缩、变形）

- 皮衣，西装，薄针织品类，防水性衣物
- 内衣，丝袜，睡衣，带有装饰品的衣物
- 黏性衣物，使用胶水的衣物
- 鞋，包，点褥子，带有海绵的产品
- 毛长超过 100mm 以上的毯子、棉被
- 带有人为性褶皱的衣物
- 不能进行机械烘干的衣物



温馨小提示

- 清新程序不会进行水洗，而是利用蒸汽和空气对衣物进行除味和除皱（不是用来洗涤衣物的）。因此，无法选择任何洗涤方式、漂洗类型、温度和脱水转速。运行时，行程提示标不会亮起。
- 投入有污渍的衣物进行清新处理后，衣物可能会变色，因此请先除去衣物的污渍再进行清新处理。
- 投放有拉链的衣物时，请先将拉链拉好。

产品使用注意事项：

- 清新程序会使用少量的水，所以必须打开水龙头。
- 连续使用清新程序，效果会有所下降，所以每次清新程序结束后，打开机门，待洗涤桶冷却后再使用。
- 去除异味，去除衣皱时必须选择清新程序。
- 程序结束后，为了防止褶皱，洗涤桶将会进行 30 分钟左右的间歇旋转，这时触摸任何按键都可解除门锁。

衣物使用注意事项：

- 清新处理后，衣物会有点湿，请将衣物挂在衣架上晾晒 10~30 分钟后即可穿上。
- 清新程序的适当洗涤量是成人长袖衫 3 件以下，洗涤过多或过厚的衣物时，清新效果会有所下降。
- 棉类衣物或含棉的混纺衣物进行清新处理的效果更好。

超柔程序

用于清洗可手洗、机洗的精致衣物，如：可水洗羊毛类衣物，女士内衣、礼服等。洗涤羊毛类衣物时，请使用专业机洗羊毛洗涤剂。

1  请触碰电源键


- 投入洗涤物后，关闭机门。
- 洗涤剂量必须参考11页。

2 请触碰“呵护程序”键，直至“超柔”程序灯亮

- 默认温度“20℃”，漂洗次数“2次”，脱水转速“400转”，洗涤“标准”，漂洗“标准”。
- 默认洗涤方式“标准”，不可选择其他洗涤方式。
- 默认漂洗类型“标准”，可选漂洗类型：不漂洗、漂洗加次、标准漂洗。
- 若需更改漂洗、温度或脱水时，请触碰相应键进行变更。
- 可选的附加功能“记忆”、“预约”。

3  请触碰启动/暂停键

温馨小提示

- 洗涤过程中要想改变设置，请先按“启动 / 暂停”键，让洗衣机停止运行后，再按各个键进行变更。
- 为防止衣物损伤，温度只能选择“0℃和 20℃”，最高脱水转速只能选择 800 转。
- 洗涤方式只能选择默认的“标准洗涤”，不可选择其他洗涤方式。
- 漂洗类型不可选择“免排水”。
- 因为“超柔”程序没有布量感知功能，所以运行开始时，布量感知灯 [] 不亮

去渍程序

用于清洗带有顽固污渍的衣物，如：红酒酒渍、果汁、泥垢等。清洗顽固污渍时，水温会逐步上升。

1  请触碰电源键

- 投入洗涤物后，关闭机门。
- 洗涤剂量必须参考11页。

2 请触碰“呵护程序”键，直至“去渍”程序灯亮

- 默认温度“40℃”，漂洗次数“3次”，脱水转速“800转”，洗涤“标准”，漂洗“标准”。
- 默认洗涤方式“标准”，不可选择其他洗涤方式。
- 默认漂洗类型“标准”，可选漂洗类型：不漂洗、免排水、漂洗加次、标准漂洗。
- 若需更改漂洗、温度或脱水时，请触碰相应键进行变更。
- 默认选择附加功能“预洗”，不可解除。
- 可选的附加功能：“温水漂洗”、“记忆”、“预约”。

3  请触碰启动/暂停键

温馨小提示

- 洗涤过程中要想改变设置，请先按“启动 / 暂停”键，让洗衣机停止运行后，再按各个键进行变更。
- 为防止衣物损伤，温度不可选择“95℃”，脱水转速不可选择 1400 转。
- 洗涤方式只能选择默认的“标准洗涤”，不可选择其他洗涤方式。
- 自动设置“预洗”功能，不可解除。

运动装程序

用于清洗运动服。

1  请触碰电源键

- 投入洗涤物后，关闭机门。
- 洗涤剂量必须参考11页。


2 请触碰“专属程序”键，直至“运动装”程序灯亮

- 默认温度“40℃”，漂洗次数“2次”，脱水转速“800转”，洗涤“标准”，漂洗“标准”。
- 默认洗涤方式“标准”，可选洗涤方式：标准洗涤、强力洗涤。
- 默认漂洗类型“标准”，可选漂洗类型：不漂洗、免排水、漂洗加次、标准漂洗。
- 若需更改洗涤、漂洗、温度或脱水时，请触碰相应键进行变更。
- 可选的附加功能：“记忆”、“预约”。

3  请触碰启动/暂停键



温馨小提示

- 洗涤过程中若想改变设置，请先按“启动/暂停”键，让洗衣机停止运行后，再按各个键进行变更。
- 为防止衣物损伤，温度不可选择“60℃”和“95℃”，最高脱水转速只能选择800转。
- 因为“运动装”程序没有布量感知功能，所以运行开始时，布量感知灯不亮。

羽绒服程序

用于清洗羽绒服。

1  请触碰电源键

- 投入洗涤物后，关闭机门。
- 洗涤剂量必须参考11页。

2 请触碰“专属程序”键，直至“羽绒服”程序灯亮

- 默认温度“30℃”，漂洗次数“3次”，脱水转速“800转”，洗涤“标准”，漂洗“标准”。
- 默认洗涤方式“标准”，可选洗涤方式：标准洗涤、强力洗涤。
- 默认漂洗类型“标准”，可选漂洗类型：不漂洗、免排水、漂洗加次、标准漂洗。
- 若需更改洗涤、漂洗、温度或脱水时，请触碰相应键进行变更。
- 可选的附加功能：“预洗”、“温水漂洗”、“记忆”、“预约”。

3  请触碰启动/暂停键



温馨小提示

- 洗涤过程中若想改变设置，请先按“启动/暂停”键，让洗衣机停止运行后，再按各个键进行变更。
- 为防止衣物损伤，温度不可选择“60℃”和“95℃”，脱水转速不可选择1200转和1400转。

夜间洗程序

在安静的环境下洗涤一般衣物时使用。
(如：深夜、婴儿睡觉时等)。

1  请触碰电源键

- 投入洗涤物后，关闭机门。
- 洗涤剂量必须参考11页。

2 请触碰“专属程序”键，直至“夜间洗”程序灯亮

- 默认温度“40℃”，漂洗次数“2次”，脱水转速“600转”，洗涤“标准”，漂洗“标准”。
- 默认洗涤方式“标准”，可选洗涤方式：标准洗涤、强力洗涤。
- 默认漂洗类型“标准”，可选漂洗类型：不漂洗、免排水、漂洗加次、标准漂洗。
- 若需更改洗涤、漂洗、温度或脱水时，请触碰相应键进行变更。
- 可选的附加功能：“记忆”、“预约”。

3  请触碰启动/暂停键



温馨小提示

- 洗涤过程中若想改变设置，请先按“启动/暂停”键，让洗衣机停止运行后，再按各个键进行变更。
- 为防止衣物损伤，温度不可选择“95℃”，最高脱水转速不可选择1200转和1400转。

快洗14程序

用于快速清洗少量微脏的衣物。

1  请触碰电源键

- 投入洗涤物后，关闭机门。
- 洗涤剂量必须参考11页。


2 请触碰“专属程序”键，直至“快洗14”程序灯亮

- 默认温度“20℃”，漂洗次数“2次”，脱水转速“400转”，洗涤“速净喷淋”，漂洗“标准”。
- 默认洗涤方式“速净喷淋”，不可选择其他洗涤方式。
- 默认漂洗类型“标准”，可选漂洗类型：漂洗加次、标准漂洗。
- 若需更改漂洗、温度或脱水时，请触碰相应键进行变更。
- 可选的附加功能：“记忆”、“预约”。

3  请触碰启动/暂停键



温馨小提示

- 洗涤过程中若想改变设置，请先按“启动/暂停”键，让洗衣机停止运行后，再按各个键进行变更。
- 此程序不可选择60℃和95℃。
- 因为“快洗14”程序没有布量感知功能，所以运行开始时，布量感知灯不亮。

定制程序

定制程序是指您利用 Tag On 功能下载的新程序。

如果您未下载任何程序，定制程序将默认为“漂洗+脱水”。

1



请触碰电源键

- 投入洗涤物后，关闭机门。
- 根据已下载程序的实际情况，如需投入洗涤剂，请参考 11 页的洗剂用量。

2

请触碰“专属程序”键，直至“定制程序”程序灯亮

- 若未下载程序，定制程序的初始设置为“漂洗+脱水”。
- “漂洗+脱水”的默认漂洗类型“标准漂洗”，漂洗次数“1次”，脱水转速“800转”。
- 若已下载程序，则根据已下载程序的具体情况进行操作。


3



请触碰启动/暂停键




怎样利用 Tag On 下载程序

- Tag On 功能可让您利用自己的智能手机方便使用 LG 智能诊断和程序下载。
- 使用 Tag On 功能：
 - 请事先在您的智能手机上下载“LG Smart Laundry & DW 应用程序”。
 - 打开您智能手机里的 NFC（近距离无线通讯）功能。
- Tag On 只能安装在使用安卓系统，并带有 NFC 的智能手机上。
- 开启智能手机的 NFC
 - 打开手机里的“设置”菜单，选择“无线和网络”里的“共享和连接”。
 - 打开“NFC”和“Direct Android Beam”
 - 点击“NFC”，勾选“Use Read and Write/ P2P receive”。
- * 注意：1. 手机的生产商和安卓 OS 版本不同，NFC 激活的方法可能也会不同。并且智能手机通信方式差异可能导致无法正常使用 NFC 功能。
- 2. 您可以参考您的手机说明书进行 NFC 功能的激活。
- 怎样利用 Tag On 下载程序
 - 将您的手机背面贴在洗衣机控制面板的 Tag On 图标上，以便背面的 NFC 天线可以直接对准图标。如果您不知道手机的 NFC 天线的位置，请将手机轻轻地在图标周围打圈，以便洗衣机连接。
 - 由于 NFC 的特性，手机与洗衣机间的传输距离不可太远。如果您的手机壳过厚，或是金属的，传输效果不佳。有些情况下，带有 NFC 功能的手机不能成功地进行传输。
 - 若连接成功，请按手机上 LG Smart Laundry & DW 程序里出现的“”，根据程序里的进一步提示进行操作。

附加功能介绍

预洗/温水漂洗/蒸汽/记忆/预约


预洗

- 预洗可为较脏衣物带来更好的洗衣效果。
 1. 触摸“电源”键。
 2. 选择洗衣程序。
 3. 触摸“预洗”键，按键上方的预洗提示标亮起。
 4. 触碰“启动/暂停”键开始运行。

注意：可选择“预洗”功能的洗衣程序有：棉麻织物、节能洗、混合、化纤、去渍和羽绒服。





* “预洗”功能和“蒸汽”功能不可同时选择。

温水漂洗

- 温水漂洗可为衣物带来更洁净的漂洗效果。选择温水漂洗后，最后一次漂洗会自动加热至40℃后漂洗。
 1. 触摸“电源”键
 2. 选择洗衣程序
 3. 触摸“温水漂洗”键，按键上方的温水漂洗提示标亮起。
 4. 触碰“启动/暂停”键开始运行。



注意：可选择“温水漂洗”V功能的洗衣程序有：棉麻织物、节能洗、混合、化纤、防过敏/除螨、去渍和羽绒服。

蒸汽

- 蒸汽包括蒸汽洗和蒸汽柔顺。蒸汽洗的能耗低，洗衣效果出色。
- 蒸汽柔顺在脱水环节结束后喷射蒸汽，以减少衣物褶皱，使衣物蓬松。
- 1. 触摸“电源”键。
- 2. 选择“蒸汽程序”里的洗衣程序。
- 3. 如想选择“蒸汽洗”功能，请有效触摸“蒸汽”键1次，按键上方的蒸汽洗提示标亮起。若选择“蒸汽柔顺”功能，需有效触碰“蒸汽”键2次，提示标亮起。选择“蒸汽洗”+“蒸汽柔顺”功能，则需有效触摸“蒸汽”键3次，提示标 & 同时亮起。
- 4. 触碰“启动/暂停”键开始运行。



温馨提醒

- ◆ 蒸汽洗 ()
 - 适用于较脏衣物、内衣和婴儿衣物。
 - 可使用蒸汽洗功能的洗衣程序有：棉麻织物、节能洗、混合、化纤、大件、防过敏/除螨和清新。
 - 易掉色衣物和精致衣物（羊毛类、真丝类）不可使用蒸汽洗。
- ◆ 蒸汽柔顺 ()
 - 蒸汽柔顺功能可使衣物柔软蓬松。
 - 可选择蒸汽柔顺功能的洗衣程序有：棉麻织物、节能洗、混合、化纤。
 - 易掉色衣物和精致衣物（羊毛类、真丝类）不可使用蒸汽柔顺。
 - 衣物的材质不同，蒸汽柔顺的效果也会有所不同。

记忆

- “记忆”功能可以存储当前使用的程序设置，方便以后直接使用。
 1. 触摸“电源”键。
 2. 选择洗衣程序。
 3. 设置所选洗衣程序的基本设置（包括洗涤方式、漂洗类型、脱水转速、水温等）。
 4. 触碰“记忆”键并保持3秒，直至有提示音响起。



温馨小提示

- 使用之前已存储过的洗衣程序，只需有效触碰“记忆”键，再触碰“启动/暂停”键即可。运行时，存储的洗衣程序灯亮，“记忆”功能提示标 [📌] 亮起。
- “记忆”功能只可单次存储，多次“记忆”存储时，后一次的存储会直接覆盖掉前一次的记忆存储。
- “预约”不可进行记忆存储。

预约

- “预约”功能可以设定延时，洗衣机在预设时间内结束设置好的洗衣程序。
 1. 触摸“电源”键。
 2. 选择洗衣程序。
 3. 触摸“预约”键，并设定时间。
 4. 触碰“启动/暂停”键。



温馨小提示

- 预约时间是指设定从当前开始至洗衣程序全部结束时的总计时间。
- 设定预约时间，只需触碰“预约”键，每触碰1次，预约增加1小时。预约时间最少3小时，最多可达19小时。
- 取消预约可直接触碰电源键或程序选择键。
- 清新程序不可选择预约功能。

洁桶洗

洁桶洗功能是利用高水位和高速旋转，清洁洗衣机内筒的特殊功能。洗衣机须定期运行洁桶洗。

移出洗衣机内所有的衣物，关闭机门。洗涤剂分配盒主洗涤剂投放区内放入清洁剂，关闭分配盒。



温水漂洗

*洁桶洗



- 触摸“电源”键，打开电源。
- 不触摸任何洗衣程序键。

- 触摸“温水漂洗”键持续3秒，直至时间显示窗上出现 [t c L]，功能提示标 [📌] 亮起。

- 触摸“启动/暂停”键，开始运行



温馨小提示

- 不要在洗涤剂分配盒内投入任何洗涤剂，防止产生过多的泡沫从洗衣机中溢出。
- “洁桶洗”运行结束后，请不要关门，待橡胶门皮和门干燥后，再关门。
- 洗衣机开门通风时，请留心您的孩子和宠物，以防发生意外。

童锁

童锁功能通过锁定控制面板的按键，以防设定的洗衣程序被更改。

设定童锁功能：洗衣机运行后，触摸“蒸汽”键持续 3 秒，蜂鸣提示音响起后，时间显示窗上出现 [LL]，并且功能提示标 [🔒] 亮起。



解除童锁功能：童锁设定后，再触摸“蒸汽”键持续 3 秒，蜂鸣提示音响起后，时间显示窗上显示当前洗衣程序运行的剩余时间，且功能提示标 [🔒] 灯灭。



已设定了童锁功能的状态下变更程序：先解除童锁功能，并触摸“启动 / 暂停”键停止运行，变更程序后，再触摸“启动 / 暂停”键重新运行。

**温馨小提示**

- 童锁功能在洗衣机暂停状态下依然可以进行设定 / 解除设置。
- 设定童锁功能后，当洗衣机的洗衣程序全部运行结束时，洗衣机将发出音乐提示，且时间显示窗上“End”和“LL”交替显示。

智能诊断 (Smart Diagnosis)

智能诊断功能仅适用于有智能诊断标志的产品。

在手机有屏蔽杂音的情况下，智能诊断功能可能无法运行。

智能诊断的使用

维修中心指示这样做的时候才使用此功能。

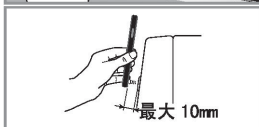
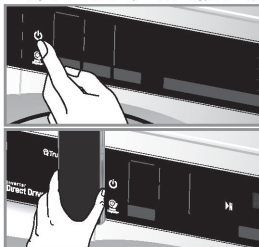
传输时的声音类似于传真机传输的声音，此声音只对维修中心有意义。

洗衣机未启动时智能诊断不能被激活。如果发生这种情况，那么故障诊断只能在没有智能诊断的情况下进行。

如果遇到洗衣机出现问题，请致电维修中心。

按照维修中心的指示，执行以下步骤：

- 按电源键，启动洗衣机。
不要按其他任何按键或旋转程序旋钮。
- 当维修中心指示这样做时，将您的手机的话筒靠近电源键。
- 拿着手机话筒靠近智能诊断或电源键时，按住“温度”键持续三秒钟。
- 手机保持不动直到语音传输完成。这大约需要 6 秒，显示屏会显示倒计时时间。为了达到最佳效果，在语音传输时请不要移动手机。如果维修中心无法得到一个准确的数据记录，你可能会被要求再次尝试。
- 一旦倒计时结束，语音传输停止，您与维修中心的通话将会恢复，届时将会根据您的与维修中心传输的信息帮助您进行分析。



蒸汽功能介绍



蒸汽程序

1 洗涤前准备





- 打开门，放入洗涤物，关上机门。
- 抽出洗涤剂分配盒，在指定区域投入洗涤剂盒纤维柔软剂，关上洗涤剂分配盒。
- 请接好进水管，打开水龙头。

2 触碰电源键

3 触摸“常规程序”键，选择所需的洗衣程序

- 常规程序可选：棉麻织物、节能洗、混合、化纤、大件。

4 触摸“蒸汽”键

- 触摸“蒸汽”键 1 次，蒸汽洗功能启用，提示标 [] 亮起。“蒸汽洗”功能可适用于：棉麻织物、节能洗、混合、化纤、大件。
- 触摸“蒸汽”键 2 次，蒸汽柔顺功能启动，提示标 [] 亮起。“蒸汽柔顺”功能可适用于：棉麻织物、节能洗、混合、化纤。
- 触摸“蒸汽”键 3 次，“蒸汽洗”+“蒸汽柔顺”功能启用，提示标 [] & [] 亮起。

5 触碰启动/暂停键


- 洗涤较脏衣物、内衣、儿童衣物后可进行杀菌。
- 蒸汽洗可实现节水节能。
- 请勿在蒸汽洗时放入羊毛、真丝等精细衣物以及容易掉色的衣物。
- 蒸汽洗是在强力蒸汽下进行高浓缩洗涤，故桶内看似无水。
- 运行时，透过门玻璃可能看不到蒸汽喷射的现象（正常情况）。
- 蒸汽洗时可能会发出“嘘”的声音，这是蒸汽喷射的正常声音。
- 在程序运行时，请不要打开机门，桶内的蒸汽可能会带来严重的烫伤。

防过敏/除螨程序

1 洗涤前准备

- 打开门，放入洗涤物，关上机门。
- 抽出洗涤剂分配盒，在指定区域投入洗涤剂盒纤维柔软剂，关上洗涤剂分配盒。
- 请接好进水管，打开水龙头。

2 触碰电源键

- 3 触摸“呵护程序”键，选择“防过敏/除螨”程序
 - “蒸汽洗”功能默认选择，不可解除。提示灯 [] 亮起。
 - 不可选择“蒸汽柔顺”功能。

4 触碰启动/暂停键

防过敏 / 除螨可以除去衣物上沾有的过敏原（花粉、牛虱、霉菌、螨虫……），尤其适合易过敏的人群。

建议以下类型的衣物使用此程序：

- 床单、被套、枕套等密切接触皮肤的床上用品。
- 与宠物有接触的衣物。
- 布艺沙发套、布艺窗帘等居家用品。
- 花粉过敏者外出衣物。
- 久置衣橱长霉菌的衣物。
- 其他需要除螨、除菌的衣物。


羊毛类、真丝类等精细衣物不建议使用该程序！

清新程序

1 用前准备

- 打开门，放入衣物，关上门。
- 请接好进水管，打开水龙头。

2 触碰电源键

- 3 触摸“呵护程序”键，选择“清新”程序
 - “蒸汽洗”功能默认选择，不可解除。提示灯 [] 亮起。
 - 不可选择“蒸汽柔顺”功能。
 - 放入的衣物不能多于 3 件。

4 触碰启动/暂停键

- 清新程序不会进行水洗，而是利用蒸汽去除衣物上的异味和褶皱。
- 100% 纯棉衣物请勿选择该程序。
- 羊毛类、真丝类等精细衣物请勿选择该程序。
- 在选择清新程序前，请先去除衣物上的污渍，否则清新程序产生的高温会将污渍永远留在衣物上。
- 清新程序需要使用少量的水来产生蒸汽，所以请勿关闭水龙头。
- 投入的衬衫须少于 3 件。
- 程序结束后，清新处理后的衣物挂在衣架上晾晒 10 分钟，即可穿上。（衣物上可能有点湿气）
- 该程序对于湿衣服和刚脱完水的衣服没有除皱效果。
- 如果需要完全的除皱效果，请熨烫一下衣物。

在程序运行时，请不要打开机门，否则会被桶内的蒸汽烫伤。

常见故障分析

常见故障分析及解决办法

常见问题点	确认事项	措施
进水故障 	<ul style="list-style-type: none"> -水龙头是否关闭? -是否停水或水压低? -水管是否冻住? -进水口是否堵住? 	<ul style="list-style-type: none"> -打开水龙头 -请等待 -用热水解冻水龙头 -取出进水口内滤网彻底清洗
排水故障 	<ul style="list-style-type: none"> -排水管高度是否超过1m? -排水管是否冻住? -排水泵是否被异物堵塞? -地漏是否被杂物堵住? 	<ul style="list-style-type: none"> -请放好排水管,确保高度在1m以下 -用热水解冻 -打开泵盖,取出异物 -清除地漏杂物
脱水异常 	<ul style="list-style-type: none"> -运输螺栓是否拆卸? -洗衣机是否安装平稳? -是否只洗涤了单件的衣物? -底脚防松螺母是否已锁紧? 	<ul style="list-style-type: none"> -拆除运输螺栓 -洗衣机安装在水平、平坦的地面上 -添加几件相同面料的衣物 -拧紧防松螺母
门故障 	<ul style="list-style-type: none"> -是否是在门未关紧的状态下启动了洗衣机? 	<ul style="list-style-type: none"> -请关好门 -如果关上门之后, dE1 dE2 未消除的话, 请直接与售后联系。
不加热 	<ul style="list-style-type: none"> -请拔掉电源插头, 委托给售后服务。 	
进水不停 	<ul style="list-style-type: none"> -进水阀异常, 导致不断进水和排水。 	<ul style="list-style-type: none"> -关紧水龙头 -拔掉电源插头 -委托给售后服务
调不好水位 	<ul style="list-style-type: none"> -调节水位的感知器有异常, 导致水位无法正常调节。 	
负载异常 	<ul style="list-style-type: none"> -电机超负荷。 	<ul style="list-style-type: none"> -静置洗衣机30分钟, 使电机冷却, 然后再次重新启动程序。
洗衣机不启动 	<ul style="list-style-type: none"> -有无有效触碰“电源”键? -电源插头是否被拔掉? -漏电切断器是否关着, 是否连接在110V~上? 	<ul style="list-style-type: none"> -请有效触碰“电源”键 -请接好电源插头 -打开漏电切断器, 本产品是220V~专用, 不能使用110V~

规格

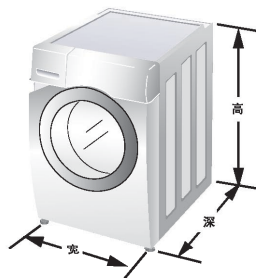
规格

参数	型号	WD-T1450B(0~9)S
耗电量(千瓦时/工作周期)		0.85
耗水量(升/工作周期)		66
洗净比		1.03
洗涤/脱水容量		8.0/8.0
能耗等级		1
电源		220V~, 50Hz
外形尺寸(宽×深×高)		600mm x 560mm x 850mm
重量		63kg
最大洗涤容量		8.0kg
洗涤消耗功率		120W
加热消耗功率		1900W
蒸汽消耗功率		1100W
脱水转速		0/400/600/800/1000/1200/1400
洗涤噪音		57dB(A)
脱水噪音		72dB(A)
标准水压		$3 \times 10^4 \text{ Pa} \sim 10^6 \text{ Pa}$

* 该结果适用的程序为:

棉麻织物冷水+强力洗+漂洗3次+400rpm

备注: 为提高性能, 在漂洗过程中有加热和较高转速脱水现象



为了提高整机性能而对外观和规格进行的更改, 不再另行通知。
本产品执行:

GB4706.1, GB4706.24, GB4343.1, GB17625.1, GB19606, GB12021.4

产品中有害物质的名称及含量

部件名称	有害物质					
	铅(Pb)	汞(Hg)	镉(Cd)	六价铬 (Cr(VI))	多溴联苯 (PBB)	多溴二苯醚 (PBDE)
进/排水管	○	○	○	○	○	○
标贴/标识	○	○	○	○	○	○
电源线/内部导线	×	○	○	○	○	○
蒸汽发生器（蒸汽型号）	×	○	○	○	○	○
加热器	○	○	○	○	○	○
电机	○	○	○	○	○	○
电器件（开关，传感器， 水阀）	×	○	×	○	○	○
内部结构件（内/外桶， 平衡块，烘干模块等）	○	○	○	○	○	○
外部结构件（外箱体， 顶盖，底托等）	○	○	○	○	○	○
电脑板	×	○	○	○	○	○
包装	○	○	○	○	○	○
附件（说明书等）	○	○	○	○	○	○

本表格依据SJ/T 11364 的规定编制。

○：表示该有害物质在该部件所有均质材料中的含量均在 GB/T 26572 规定的限量要求以下。

×：表示该有害物质至少在该部件的某一均质材料中的含量超出 GB/T 26572 规定的限量要求。

标记为X的部品以现在的技术尚不能减少有害物质。LG电子正在尽最大的努力开发有害物质减少技术。



所有在中国销售的电子电气产品必须标有环保使用期限的标识。该标识的环保使用期限是指在正常使用条件如温度、湿度下的使用期限。

LG 电子产品包修说明

感谢您购买LG电子产品，本着对您负责的精神，并为了确保我们向您提供优质的售后服务，现对您所享受的包修事宜作如下说明：

一、您的义务

1. 您在购机时，应要求经销商在购机发票上填写以下内容：型号、机身缩写、购机日期及购买商场，并盖经销商的有效专用公章。
2. 当洗衣机出现故障后，请您务必与我公司联系。为确保您得到优质的售后服务，请不要联系其他电话。全国服务电话：

4008199999

二、LG 电子产品售后服务规定

LG电子为了使中国消费者放心满意的使用公司的产品，将严格遵守国家颁发的有关法律，遵照《中国消费者权益保护法》，《中国产品质量法》的具体条款及“三包”的有关规定，规范我公司售后服务制度：

1. 您所购买的产品整机包修期为一年（电脑板包修三年、DD电机包修十年）。
2. 因下列原因之一，顾客要求售后服务的，不实行三包，但是可以实行收费服务：
(收费项目为：拆装费或修理费+零件费+上门费；LG不提供运输服务)
 - (1) 顾客因使用、维护、保管不当造成损坏的；
例如：水龙头未开、未连接电源、下水道堵塞、异物投入、洗涤衣物外物品等，致使产品发生故障的情况。
 - (2) 非承担三包修理者或顾客自行拆动造成损坏的；
 - (3) 无有效购机发票的；
 - (4) 发票型号与修理产品型号不符或者涂改的；
 - (5) 因不可抗力力造成损坏的；
例如：因遭受地震，火灾，水灾，煤气爆炸，雷击，冰雪冻结等自然灾害或意外事故等，致使产品损坏或不能使用的。
 - (6) 非家庭用机，或家庭用机用于营业、公共用途的；
 - (7) 由于顾客原因要求移机安装服务的；
3. 三包有效期自开具发票之日起计算。
4. 在三包有效期内，如因零部件供应原因，导致产品修复期超过三个月时，我公司将免费为顾客调换同型号同规格产品，非同型号同规格产品可调换的可予以退货，顾客不愿调换而要求退货的，按三包规定收取折旧费后给予退货。超过包修期但在产品停产五年内，如因零部件不能供应导致产品不能修复的，收取折旧费后给予退货。
5. 超过包修期的产品，当产品修复后三个月内又出现重复故障时，维修网点将免费为顾客重新修复。
6. 如顾客有特殊需要，我们可提供以下有偿供给：加长进水管，加长排水管。



如有问题
请拨打LG售后服务电话

南京乐金熊猫电器有限公司
地址：中国南京市秦淮区永丰大道28号
邮编：210014
售后服务网址：<http://www.lge-panda.com>



LG售后
官方微信平台