

3D Blu-ray™ / DVD Home Theater System

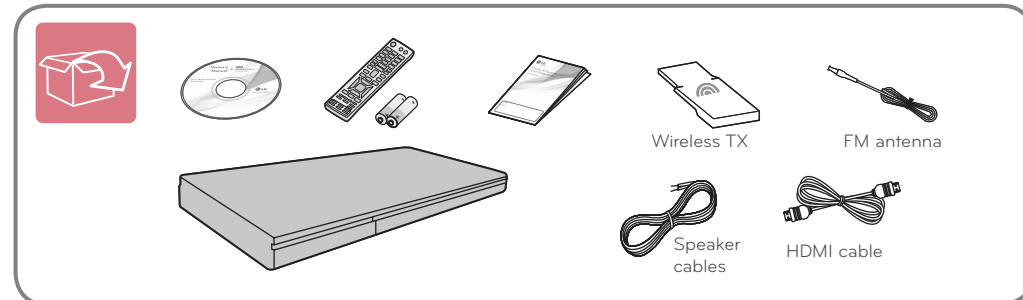
BH7230BW/BH7230WB
BH7530TW/BH7530WB
BH7535TW

ENGLISH | SIMPLE MANUAL

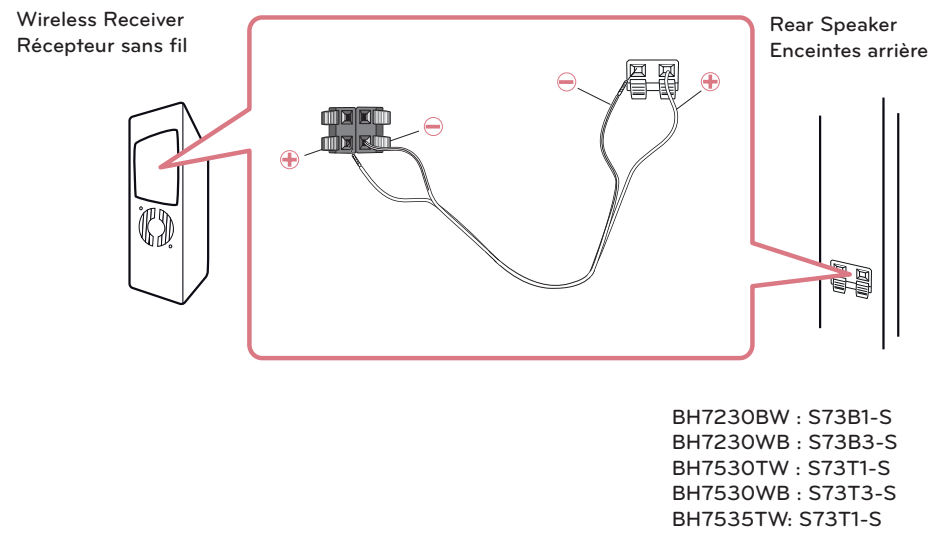
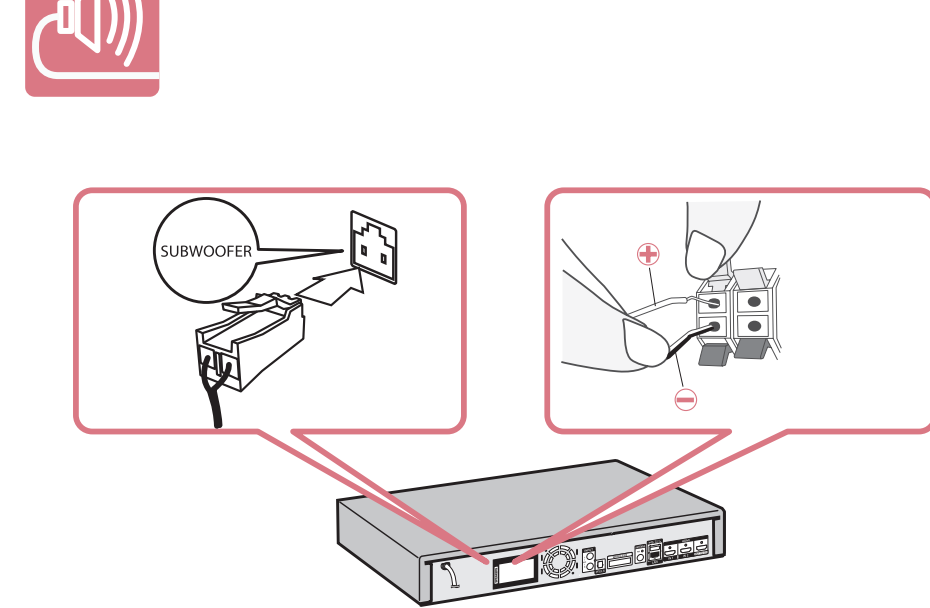
An extended Owner's Manual that contains information on the advanced features is located on the CD-ROM provided in an electronic version. To read these files, you will need to use a Personal Computer (PC) equipped with a CD-ROM drive.

FRANÇAIS | MANUEL SIMPLE

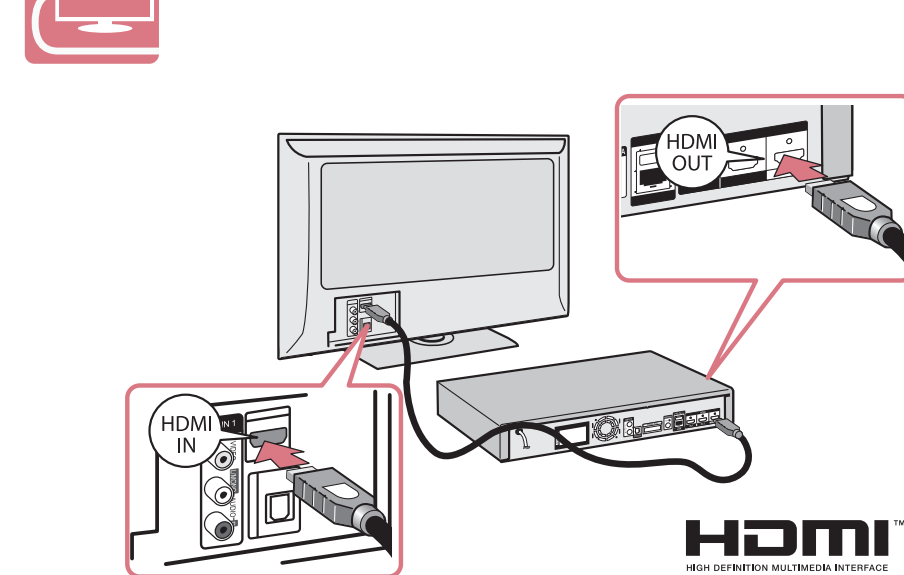
Un Manuel d'Utilisation étendu en version électronique qui contient des informations sur les fonctionnalités avancées est situé sur le CD-ROM fourni. Pour lire ces fichiers, vous aurez besoin d'utiliser un Ordinateur Personnel (PC) avec un lecteur de CD-ROM.



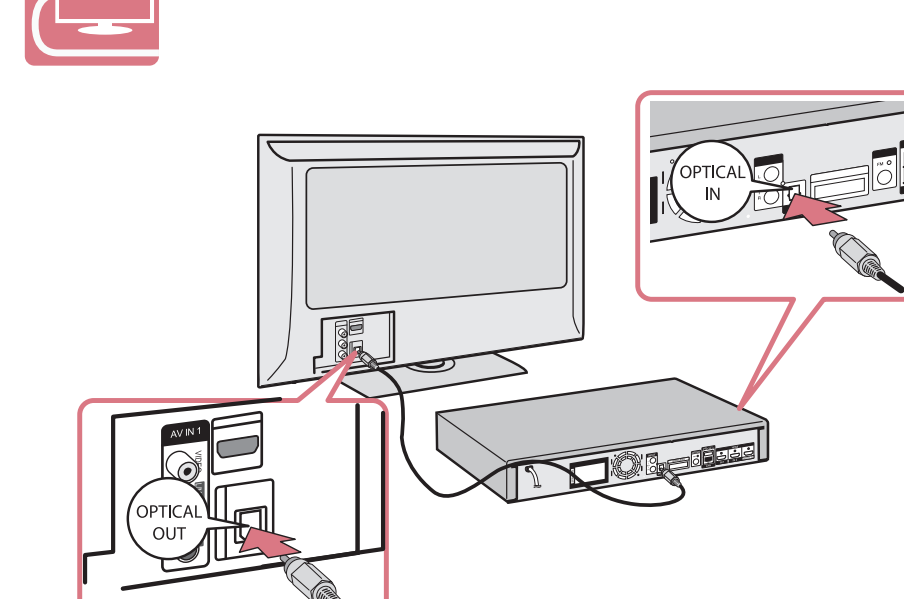
Speaker Connection / Raccordement des enceintes



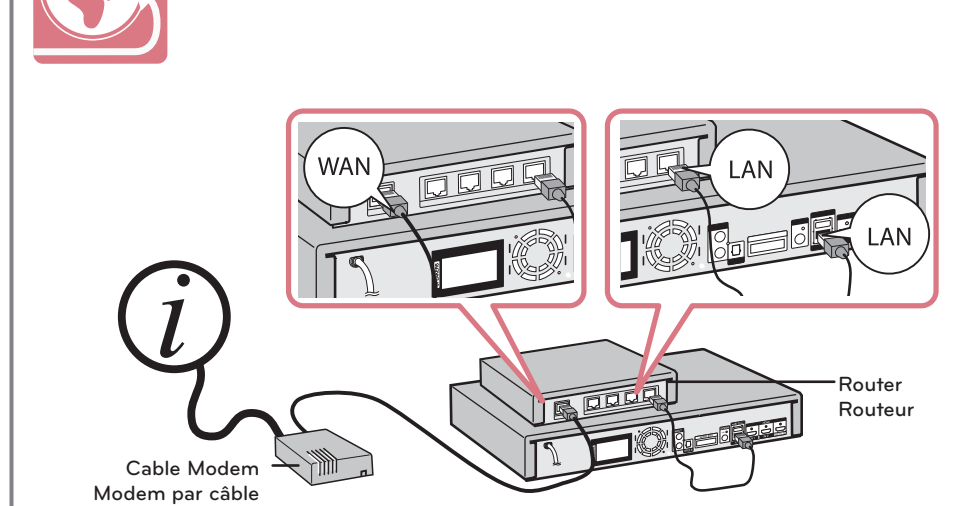
TV Connection (HDMI OUT) / Raccordement télé (HDMI OUT)



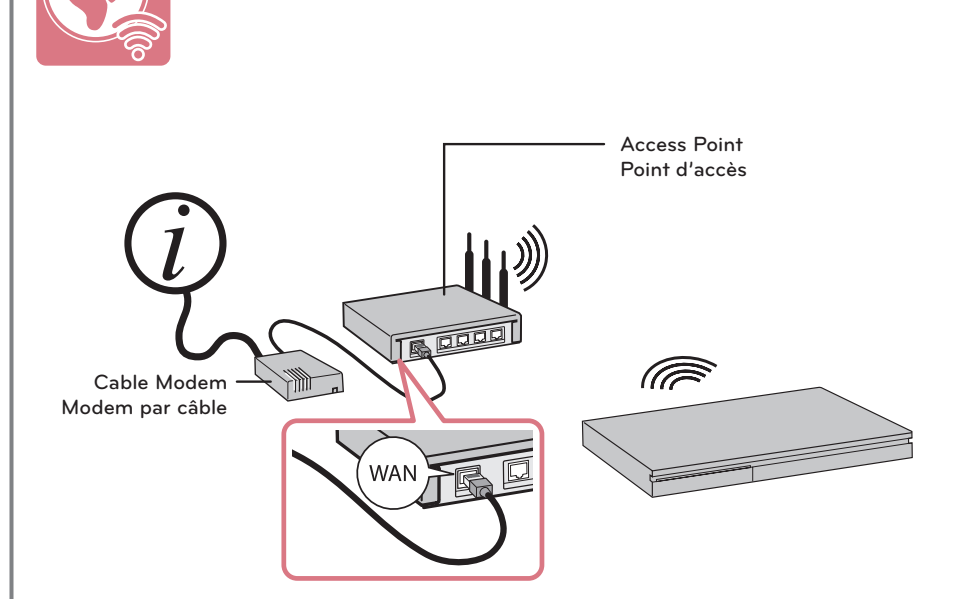
TV Connection (OPTICAL IN) / Raccordement télé (OPTICAL IN)



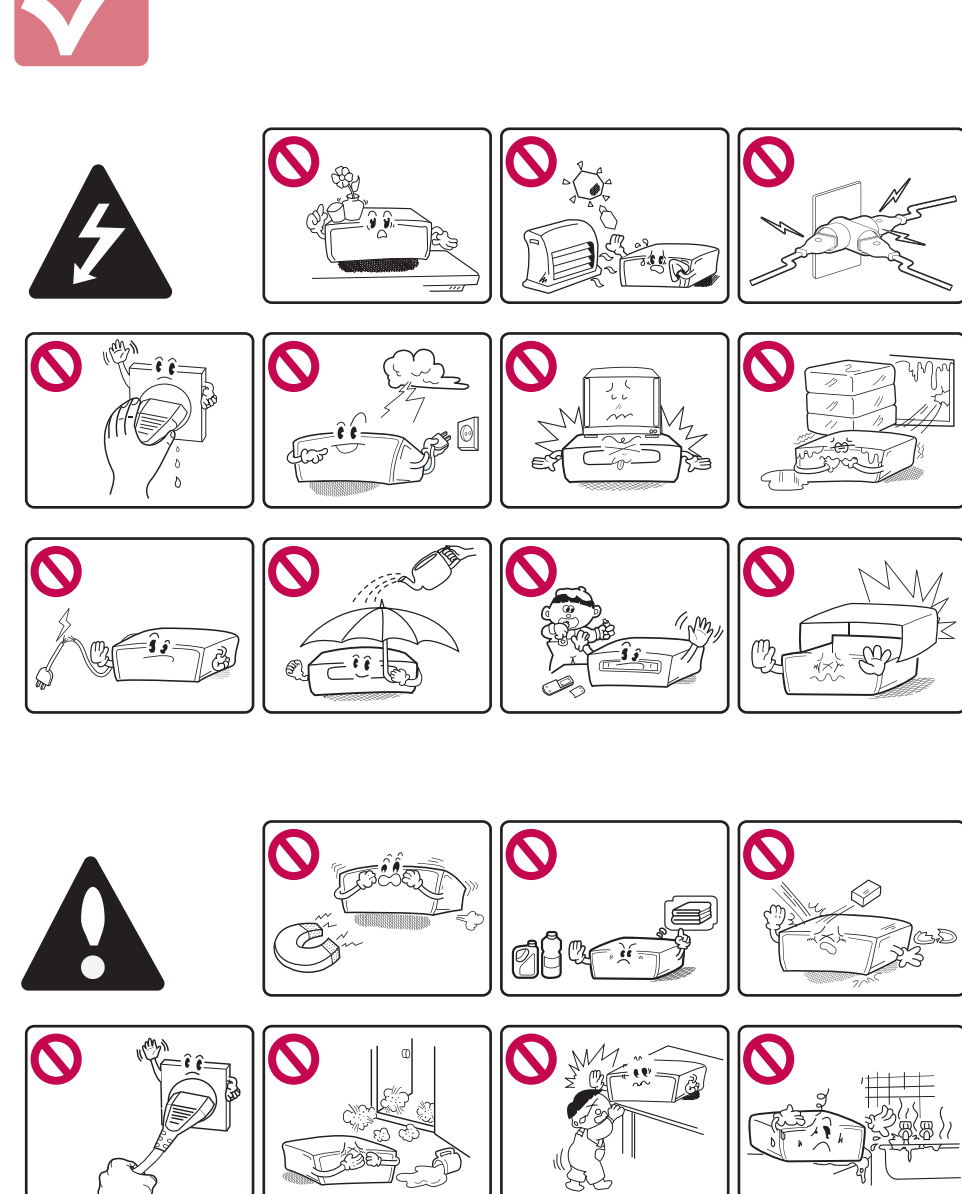
Wired Network Connection / Connexion à un réseau filaire



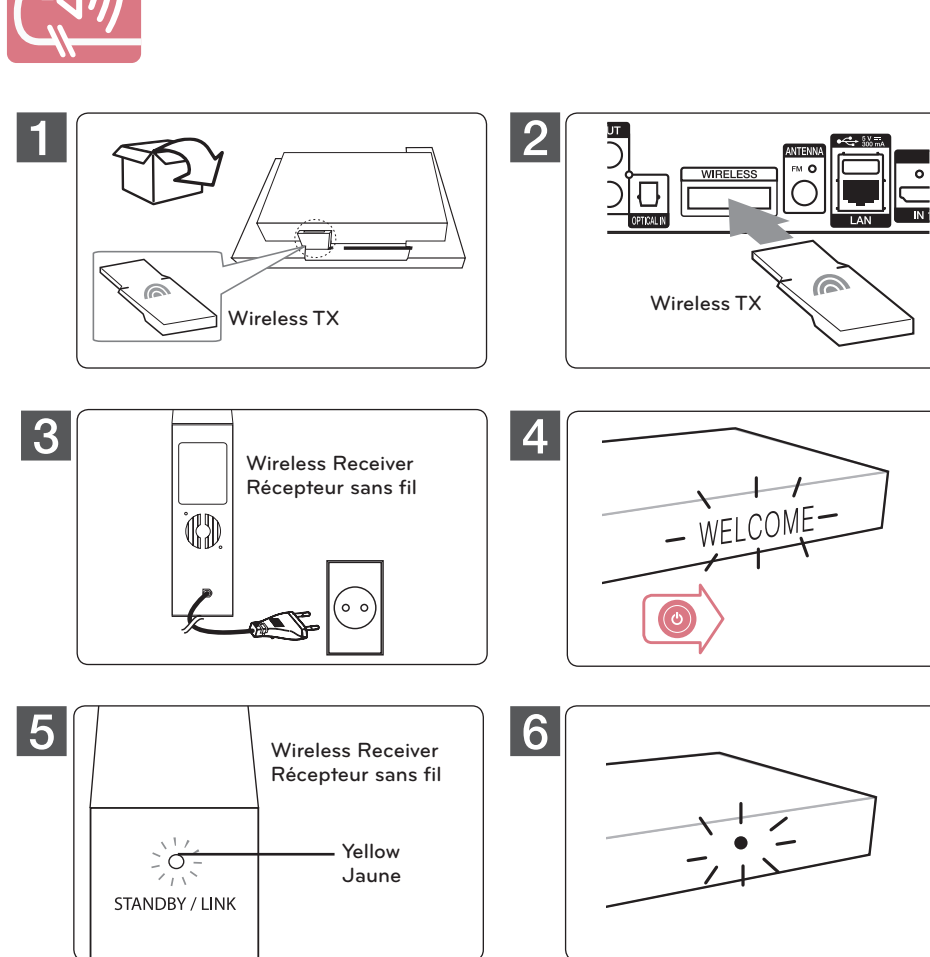
Wireless Network Connection / Raccordement à un réseau sans fil



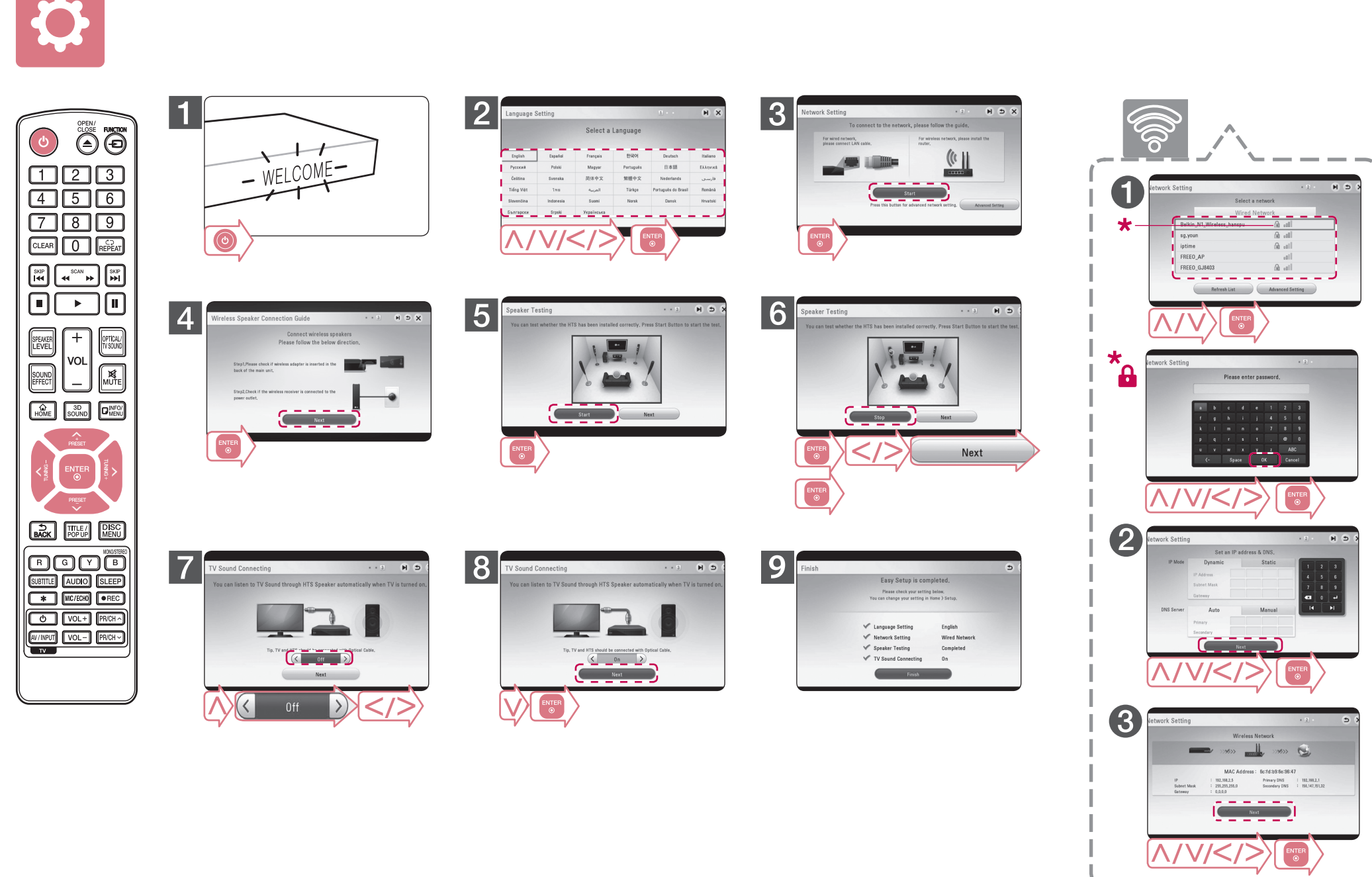
Safety Information / Consignes de sécurité



Wireless Speaker Connection / Raccordement des enceintes



Initial Setup / Installation initiale



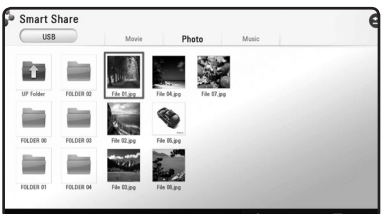


Using HOME menu / Utilisant le menu ACCUEIL



[Premium] - Displays the Premium Home screen.

[Premium] - Permet d'afficher l'écran d'accueil Premium.



[Smart Share] - Displays Smart Share menu.

[Smart Share] - Affiche le menu de partage intelligent.



[LG Smart World] - Displays LG Apps titles provided to the unit.

[LG Smart World] - Affiche les titres des LG Apps offertes à l'appareil.



[Input] - Change input mode.

[Entrée] - permet de modifier la source d'entrée.



[Settings] - Adjusts the system settings.

[Paramètres] - Donne accès à la configuration du système.

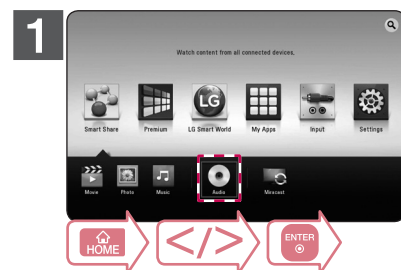
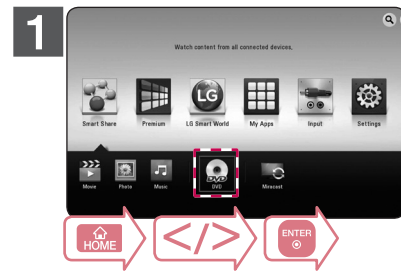
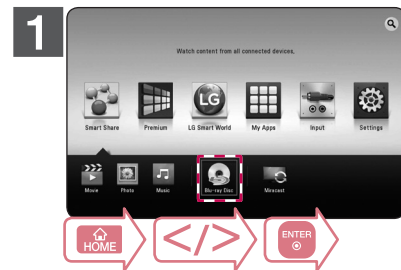
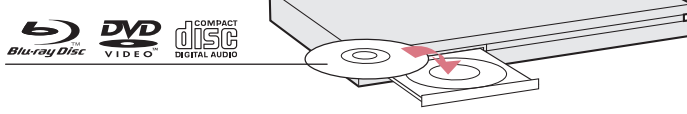


[My Apps] - Displays the [My Apps] screen.

[Mes Applications] - Affiche l'écran [Mes Applications].



Disc Playback / Lecteur de disque



CAUTION

RISK OF ELECTRIC SHOCK
DO NOT OPEN



CAUTION: TO REDUCE THE RISK OF ELECTRIC SHOCK DO NOT REMOVE COVER (OR BACK) NO USER-SERVICEABLE PARTS INSIDE. REFER SERVICING TO QUALIFIED SERVICE PERSONNEL.



This lightning flash with arrowhead symbol within an equilateral triangle is intended to alert the user to the presence of uninsulated dangerous voltage within the product's enclosure that may be of sufficient magnitude to constitute a risk of electric shock to persons.



The exclamation point within an equilateral triangle is intended to alert the user to the presence of important operating and maintenance (servicing) instructions in the literature accompanying the product.

WARNING: TO PREVENT FIRE OR ELECTRIC SHOCK HAZARD, DO NOT EXPOSE THIS PRODUCT TO RAIN OR MOISTURE.

WARNING: Do not install this equipment in a confined space such as a book case or similar unit.

CAUTION: Do not block any ventilation openings. Install in accordance with the manufacturer's instructions.

Slots and openings in the cabinet are provided for ventilation and to ensure reliable operation of the product and to protect it from over heating. The openings shall be never be blocked by placing the product on a bed, sofa, rug or other similar surface. This product shall not be placed in a built-in installation such as a bookcase or rack unless proper ventilation is provided or the manufacturer's instruction has been adhered to.

CAUTION : CLASS 1M VISIBLE AND INVISIBLE LASER RADIATION WHEN OPEN. DO NOT VIEW DIRECTLY WITH OPTICAL INSTRUMENTS.

Use of controls, adjustments or the performance of procedures other than those specified herein may result in hazardous radiation exposure.

CAUTION concerning the Power Cord

To disconnect power from the mains, pull out the mains cord plug. When installing the product, ensure that the plug is easily accessible.

CAUTION: The apparatus shall not be exposed to water (dripping or splashing) and no objects filled with liquids, such as vases, shall be placed on the apparatus.

This device is equipped with a portable battery or accumulator.

Safety way to remove the battery or the battery from the equipment: Remove the old battery or battery pack, follow the steps in reverse order than the assembly. To prevent contamination of the environment and bring on possible threat to human and animal health, the old battery or the battery put it in the appropriate container at designated collection points. Do not dispose of batteries or battery together with other waste. It is recommended that you use local, free reimbursement systems batteries and accumulators. The battery shall not be exposed to excessive heat such as sunshine, fire or the like.



ATTENTION

RISQUE D'ÉLECTROCUTION
NE PAS OUVRIR



ATTENTION: AFIN DE RÉDUIRE LE RISQUE DE CHOC ÉLECTRIQUE, NE RETIREZ PAS LE BOÎTIER (NI L'ARRIÈRE). AUCUNE PIÈCE DE CET APPAREIL N'EST SUSCEPTIBLE D'ÊTRE RÉPARÉE PAR L'UTILISATEUR. CONFIEZ L'ENTRETIEN DE L'APPAREIL À DES PERSONNES QUALIFIÉES.



Le symbole d'un éclair à l'intérieur d'un triangle sert à avertir l'utilisateur de la présence d'une tension dangereuse non isolée dans le corps de l'appareil, qui peut être suffisamment élevée pour provoquer un risque d'électrocution.



Le symbole d'un point d'exclamation à l'intérieur d'un triangle sert à avertir l'utilisateur de la présence d'instructions d'utilisation et de maintenance (entretien) importantes dans la documentation qui accompagne l'appareil.

AVERTISSEMENT: POUR PRÉVENIR TOUT RISQUE D'INCENDIE OU D'ÉLECTROCUTION, N'EXPOSEZ PAS CET APPAREIL À LA PLUIE OU À L'HUMIDITÉ.

AVERTISSEMENT: n'installez pas cet appareil dans un espace confiné tel qu'une bibliothèque ou tout autre meuble similaire.

ATTENTION: n'obstruez pas les ouvertures d'aération. Installez l'appareil conformément aux instructions du fabricant. Les fentes et les ouvertures du boîtier servent à assurer la ventilation et le bon fonctionnement de l'appareil, ainsi qu'à le protéger contre la surchauffe. Les ouvertures ne doivent jamais être bloquées en installant l'appareil sur un lit, un canapé, un tapis ou toute autre surface similaire. Cet appareil ne doit pas être placé dans un emplacement fermé tel qu'une bibliothèque ou une étagère, à moins d'assurer une ventilation adéquate ou que les instructions du fabricant l'autorisent.

ATTENTION : RAYONNEMENT LASER VISIBLE ET INVISIBLE DE CLASSE 1M LORSQUE L'APPAREIL EST OUVERT. NE REGARDEZ PAS DIRECTEMENT AVEC DES INSTRUMENTS OPTIQUES.

Le non-respect des procédures d'utilisation ou de réglage présente un risque d'exposition à des rayonnements dangereux.

ATTENTION concernant le cordon d'alimentation

Pour déconnecter l'appareil du réseau électrique, retirez le cordon d'alimentation de la prise électrique. Lors de l'installation de l'appareil, assurez-vous que la prise soit facilement accessible.

ATTENTION: l'appareil ne doit pas être exposé à des projections d'eau ou à des éclaboussures, et aucun objet rempli de liquide tel qu'un vase ne doit être posé sur l'appareil.

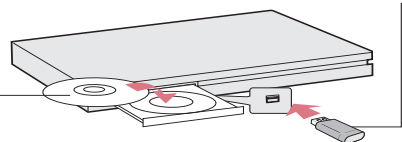
Cet appareil est équipé d'une batterie transportable ou de piles rechargeables.

Retrait sans danger de la batterie ou des piles de l'appareil: pour retirer la batterie ou les piles usagées, procédez dans l'ordre inverse de leur insertion. Pour empêcher toute contamination de l'environnement et tout danger pour la santé des êtres humains et des animaux, la batterie ou les piles usagées doivent être mises au rebut dans le conteneur approprié à un point de collecte prévu pour leur recyclage. Ne jetez pas la batterie ou les piles usagées avec les autres déchets. Recyclez toujours les batteries et piles rechargeables usagées. La batterie ne doit pas être exposée à une chaleur excessive, telle que la lumière directe du soleil, les flammes, etc.

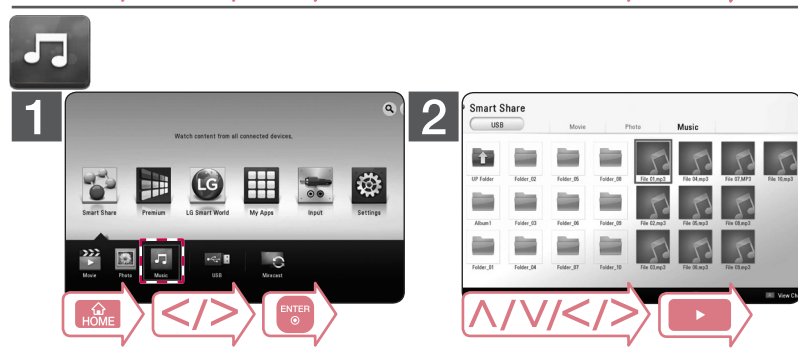
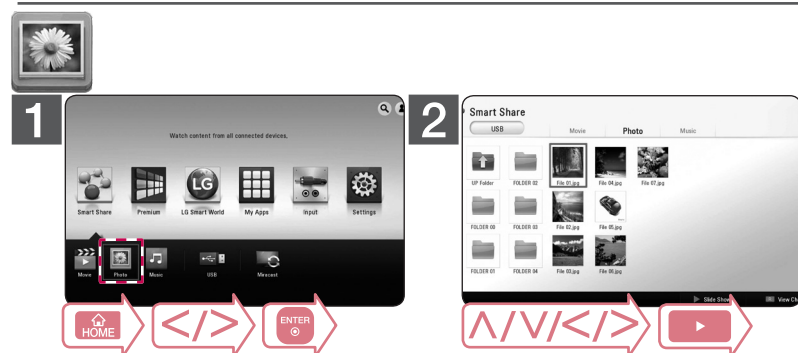
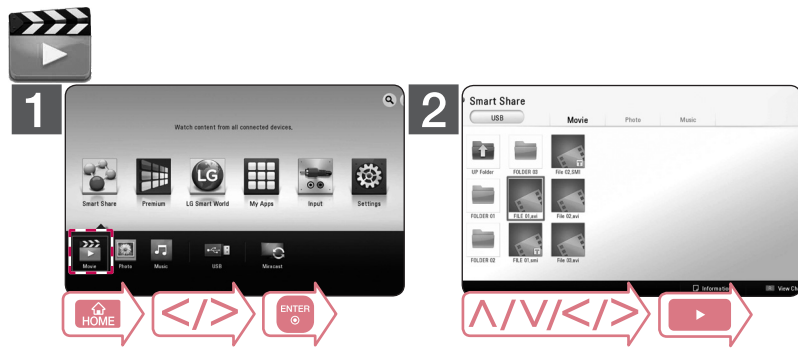


Data Playback / Lecteur de données

DATA
DONNEES

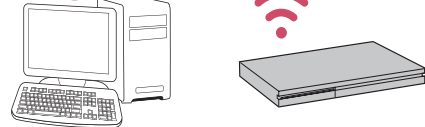


USB Storage Device
Appareil de stockage de données

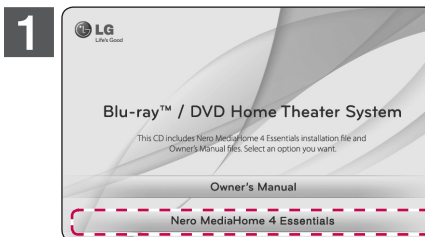


To Use Network Playback / Pour utiliser la lecture en réseau

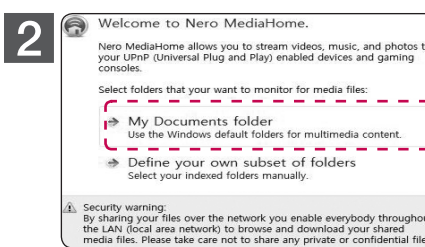
Preparation / Préparation



Check the network connection and settings. /
Vérifier la connexion et les paramètres réseau. /

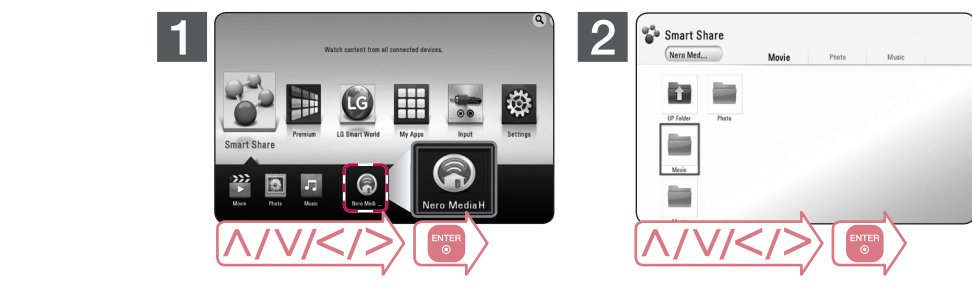


Install Nero MediaHome 4 Essentials program on your PC. /
Installez le programme Nero MediaHome 4 Essentials sur votre ordinateur. /



Run the program, and set the share folder you want. /
Exécutez le programme et définissez le dossier partagé de votre choix. /

Smart Share Network Playback / Lecture réseau par partage intelligent



Specification / Spécifications

ENGLISH

Power requirements	Refer to main label on the rear panel.
Power consumption	Refer to main label on the rear panel.
Dimensions (W x H x D)	Approx. 440 mm x 65 mm X 298 mm
Net Weight (Approx.)	3.2 kg
Bus Power Supply (USB)	DC 5 V \pm 2.1 A (Front) / DC 5 V \pm 300 mA (Rear)

Design and specifications are subject to change without notice.

FRANÇAIS

Alimentation	Reportez-vous à l'étiquette principale au dos de l'appareil.
Consommation électrique	Reportez-vous à l'étiquette principale au dos de l'appareil.
Dimensions (L x H x P)	Approximativement 440 mm x 65 mm X 298 mm
Poids net (approx.)	3,2 kg
Bus Power Supply (USB)	DC 5 V \pm 2.1 A (Avant) / DC 5 V \pm 300 mA (Arrière)

La conception et les spécifications sont sujettes à modification sans préavis.

Open source software notice

To obtain the corresponding source code under GPL, LGPL and other open source licenses, please visit <http://opensource.lge.com>. All referred license terms, warranty disclaimers and copyright notices are available to download with the source code.

Avis concernant les logiciels open source

Pour connaître le code source correspondant de GPL, LGPL et d'autres licences open source, rendez-vous sur <http://opensource.lge.com>. Les conditions de licence, les dénis de responsabilités et les avis concernant les droits d'auteur sont disponibles en téléchargement avec le code source.



Some of the content in this manual may differ from your player depending on the software of the player or your service provider. /
Certain du contenu dans ce manuel est susceptible d'être différent de votre lecteur selon le logiciel du lecteur ou votre fournisseur de service.