



ITALIANO

CUSTOMER CARE

199600044

Per conoscere gli orari di apertura e i relativi costi ti invitiamo a visitare il sito di LG Italia www.lg.com/it



CE0168!

Guida rapida di avvio

LG-V500

MBM64079908 (1.0)

www.lg.com

Wi-Fi (WLAN)

Il presente apparecchio può essere utilizzato in tutti i Paesi europei.

La gamma di frequenza di 5150 - 5350 MHz è riservata all'uso in interni.

Indice

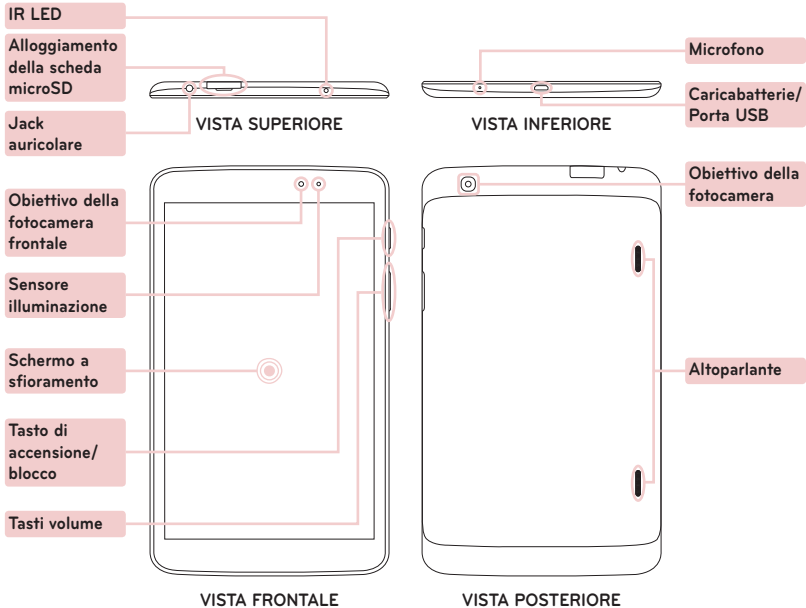
Panoramica	2	Fotocamera.....	10
Installazione della scheda di memoria	3	QPair.....	10
Carica del tablet	4	QSlide.....	11
Accensione del tablet.....	4	QuickMemo.....	12
Display principale	5	QuickRemote	13
Account Google.....	8	Collegamento del tablet al computer.....	14
Download delle applicazioni	8	Indicazioni per un uso sicuro ed efficiente.....	15
Slide Aside	9		

*Per scaricare l'ultima versione completa della guida per l'utente, accedere a **www.lg.com** dal PC o dal notebook.*

NOTA:

- Le schermate e le illustrazioni potrebbero essere diverse da quelle effettivamente visualizzate sul dispositivo.
- Le informazioni fornite nel presente manuale possono variare a seconda del software del dispositivo in uso. Tutte le informazioni contenute in questo documento sono soggette a modifiche senza preavviso.
- Si raccomanda di utilizzare solo accessori opzionali prodotti da LG. L'uso di accessori non autorizzati potrebbe rendere nulla la garanzia.
- Gli accessori disponibili possono variare a seconda del paese.
- Alcune funzioni e servizi possono variare in base all'area, al dispositivo e alla versione software.

Panoramica



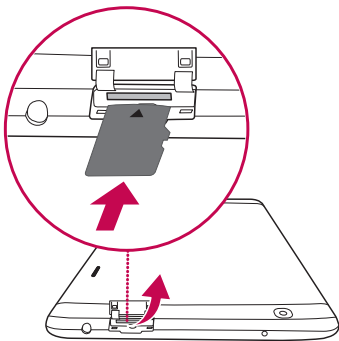
Installazione della scheda di memoria


L'alloggiamento della scheda di memoria si trova nella parte superiore del tablet.



1 Spegnere il tablet prima di inserire o rimuovere la scheda di memoria.

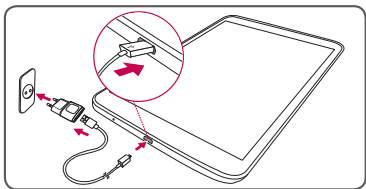
2 Inserire l'unghia nella fessura e tirare fuori il vassoio della scheda di memoria. Inserire la scheda di memoria nell'alloggiamento con i contatti rivolti verso il basso. Spingere con delicatezza il vassoio nel tablet.



NOTA: Non rimuovere la scheda microSD senza prima averla smontata. Altrimenti, potrebbero verificarsi danni al tablet e alla scheda di memoria, nonché ai dati memorizzati su quest'ultima. Per rimuovere la scheda memoria in modo sicuro, toccare  > scheda **Applicazioni** > **Impostazioni** > **Archiviazione** dal **DISPOSITIVO** > **Smonta scheda SD**.

Carica del tablet

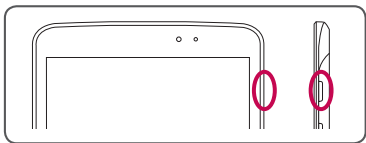
NOTA: per la propria sicurezza, non rimuovere la batteria inclusa nel prodotto. Se è necessario sostituire la batteria, portare l'apparecchio al centro di assistenza o al rivenditore LG Electronics autorizzato di zona per ricevere aiuto.



- La porta per la ricarica si trova nella parte inferiore del tablet.
- Inserire un'estremità del cavo di ricarica nel tablet e collegare l'altra estremità nel caricatore, quindi inserire il caricatore in una presa elettrica.
- Per massimizzare la durata della batteria, assicurarsi che la batteria sia completamente carica prima di utilizzarla per la prima volta.

⚠ ATTENZIONE! Utilizzare solo accessori di carica LG approvati. Se si utilizzano caricabatterie o cavi non approvati, sarà possibile che la batteria impieghi più tempo per la ricarica e che venga visualizzato il relativo messaggio popup. Inoltre, caricabatterie o cavi non approvati possono far esplodere la batteria o danneggiare il dispositivo. Tali danni non sono coperti dalla garanzia.

Accensione del tablet



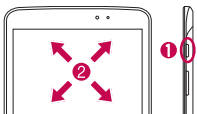
Tenere premuto il pulsante **Accensione/Blocco** per un paio di secondi.

SUGGERIMENTO! Se il dispositivo è bloccato e non funziona, tenere premuto il tasto di accensione/ blocco per 12 secondi per spegnerlo.

Display principale

Sblocco dello schermo

Dopo un periodo di inattività, la schermata attualmente visualizzata viene sostituita dalla schermata di blocco per conservare la carica della batteria.



- 1 Premere il tasto di **accensione/blocco**.
- 2 Trascinare la schermata in qualsiasi direzione per sbloccarla.

Attivare la schermata usando la funzione KnockON

La funzione KnockON consente di toccare due volte lo schermo per attivarlo o disattivarlo rapidamente.



- Toccare rapidamente due volte il centro dello schermo per accenderlo.
- Toccare rapidamente due volte la barra di stato, un'area vuota sulla schermata iniziale o il blocco schermo per spegnere lo schermo.

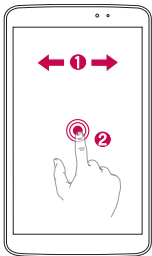
NOTA

- Sarà possibile disabilitare questa funzione nelle impostazioni Display. Dalla schermata iniziale, toccare **Applicazioni** > **Impostazioni** > **Display** > **KnockON** > toccare la casella di spunta **KnockON**.


Display principale

Aggiunta di icone alla schermata iniziale

Sarà possibile personalizzare ciascuna schermata aggiungendo widget o collegamenti alle applicazioni preferite.

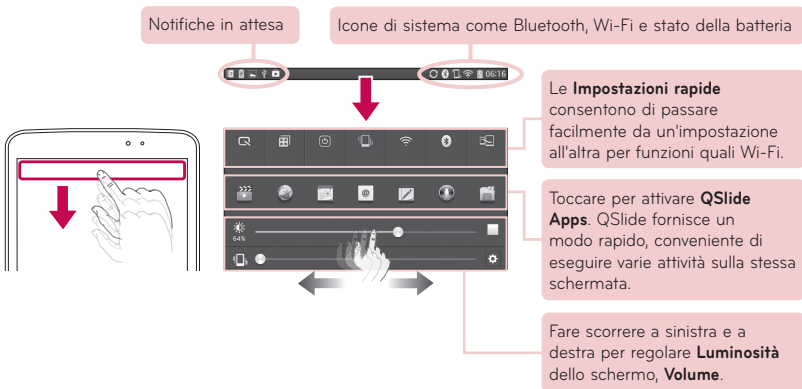



- 1 Far scorrere il dito verso destra o sinistra per passare da una schermata all'altra. Fermarsi quando si visualizza una schermata alla quale si desidera aggiungere elementi.
- 2 Tenere premuta un'area vuota sulla schermata iniziale. Toccare l'opzione Applicazioni, Widget o Sfondi, quindi selezionare l'elemento che si desidera aggiungere.

SUGGERIMENTO! Per eliminare l'icona di un'applicazione nella schermata principale, tenerla premuta, quindi trascinarla sull'icona .

Notifica

In questa schermata, sarà possibile visualizzare e gestire le funzioni Suono, Wi-Fi, Bluetooth ecc. L'area di notifica si trova nella parte superiore della schermata.





SUGGERIMENTO! Toccare **Modifica**  , quindi selezionare gli elementi da visualizzare nell'area di notifica.

Account Google

La prima volta che si apre l'applicazione Google, è necessario registrarsi. Se non si dispone di un account Google, verrà richiesto di crearne uno.




Creazione di un account Google

- 1 Toccare **Applicazioni**  > .
- 2 Toccare **Nuovo** per avviare la procedura guidata di configurazione di Gmail.
- 3 È necessario seguire le istruzioni di impostazione e immettere le informazioni necessarie per attivare l'account. Attendere la creazione di un account da parte del server.

Download delle applicazioni

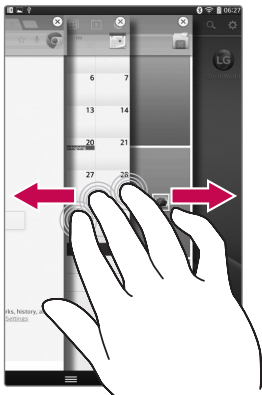
Scaricare giochi divertenti e utili applicazioni da Google Play.

Nella schermata iniziale

- 1 Toccare **Applicazioni**  > .
- 2 Accedere all'account Google.
- 3 Toccare una categoria per sfogliare le selezioni oppure toccare  per cercare un elemento.
- 4 Toccare un'applicazione e seguire le istruzioni di installazione visualizzate. Una volta scaricata e installata l'applicazione, viene visualizzata una notifica nella barra di stato.

Slide Aside

Usare tre dita per salvare le applicazioni in esecuzione sulla sinistra o riportarle sul display. Possono essere salvate fino a tre applicazioni.



- 1 Mentre un'applicazione è aperta, mettere tre dita sullo schermo e scorrere a sinistra. La schermata corrente viene salvata e viene visualizzata la schermata iniziale.
- 2 Per riaprire le applicazioni salvate, mettere tre dita sullo schermo e scorrere a destra. Toccare quella che si desidera aprire.

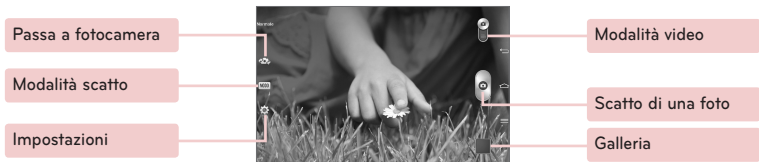
Suggerimento! La funzione **Slide Aside** non riconosce meno dita, più dita o il palmo.

Suggerimento! Questa funzione può essere disabilitata nel menu Impostazioni.

Dalla schermata iniziale, toccare **Applicazioni**  > **Impostazioni**  > **Slide Aside** > toccare .

Fotocamera

L'applicazione Fotocamera consente non solo di scattare fotografie ad alta qualità e di condividerle, ma include anche molte funzioni speciali che eliminano la necessità di altre fotocamere.



NOTA: Accertarsi che il microfono non sia bloccato quando si registrano video o clip audio.

QPair

Se vengono collegati il tablet e il telefono cellulare con QPair, sarà possibile sincronizzare chiamate in entrata, messaggi e notifiche SNS tra telefono e tablet.



- 1 Eseguire **QPair**  e toccare **Configurazione iniziale** > **Inizio** sul tablet prima e quindi eseguire gli stessi passi sul telefono.

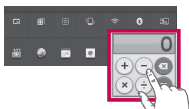
SUGGERIMENTO! QPair deve essere preinstallato sul telefono. Andare su Google Play Store, cercare l'app Qpair e installarla.

NOTA: QPair funziona con i telefoni con Android 4.1 o superiore. Alcune funzioni possono essere limitate in base al modello di telefono.

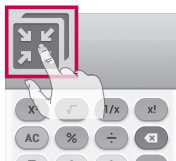
- 2 La connessione Bluetooth viene attivata automaticamente.

QSlide

Controlla contemporaneamente schermate app multiple e goditi il beneficio del multitasking e della funzionalità di lavoro incrociato con la funzione QSlide.



OPPURE



Toccare per eseguire QSlide.



Toccare per uscire da QSlide e tornare alla finestra intera.



Toccare per regolare la trasparenza.



Toccare per terminare QSlide.




Toccare per regolare le dimensioni.

- 1 Toccare e fare scorrere il **Pannello delle notifiche** verso il basso e toccare l'app **QSlide**.

OPPURE

Mentre si usano applicazioni che supportano **QSlide** > toccare .

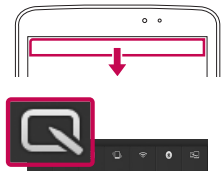
La funzione viene visualizzata continuamente come una piccola finestra sullo schermo.


- 2 Sarà possibile consultare il Web oppure scegliere altre opzioni. È inoltre possibile utilizzare e toccare lo schermo all'altezza delle piccole finestre quando la barra di trasparenza non è completa .

NOTE: QSlide può supportare due finestre contemporaneamente.

QuickMemo

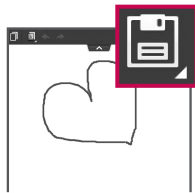
QuickMemo consente di creare appunti e di acquisire schermate. Grazie alla funzione QuickMemo, sarà possibile acquisire schermate, disegnarci sopra e condividerle con familiari e amici.




- 1 Toccare e scorrere la barra di stato verso il basso e toccare .






- 2 Selezionare l'opzione di menu desiderata e **creare un memo**.



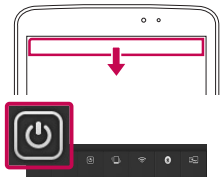
- 3 Toccare  nel menu Modifica per salvare l'appunto con la schermata corrente. Per uscire da QuickMemo in qualsiasi momento, toccare il tasto Indietro.


SUGGERIMENTO!

- Toccare  per mantenere la funzione **QuickMemo** corrente come testo sovrapposto sullo schermo e continuare a utilizzare il dispositivo.
- Toccare  per selezionare se utilizzare o meno la schermata di sfondo.
- Toccare  per condividere gli appunti con altri tramite una delle applicazioni disponibili.

QuickRemote

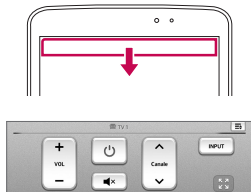
QuickRemote (telecomando rapido) consente di impostare il dispositivo preferito. Sono disponibili TV, DVD, Blu-ray.



- 1 Toccare e scorrere la barra di stato verso il basso e toccare  > **AGGIUNGI DISPOSITIVO REMOTO.**



- 2 Selezionare il tipo e la marca del dispositivo, quindi attenersi alle istruzioni visualizzate per configurare i dispositivi.



- 3 Toccare e trascinare la barra di stato verso il basso e utilizzare le funzioni di QuickRemote (telecomando rapido).

NOTA: QuickRemote (telecomando rapido) funziona allo stesso modo dei segnali infrarossi (IR) di un normale telecomando del proprio paese. Quando si utilizza la funzione QuickRemote (telecomando rapido), fare attenzione a non coprire il sensore a raggi infrarossi nella parte superiore del tablet. A seconda del modello, del produttore o della società di assistenza, questa funzione potrebbe non essere supportata.

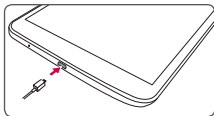
Collegamento del tablet al computer

Sincronizzazione del tablet con il computer

Per sincronizzare il tablet con il PC tramite cavo USB, è necessario installare il software (LG PC Suite) sul PC. Scaricare il programma dal sito Web LG (www.lg.com).

- 1 Utilizzare il cavo USB per collegare il tablet al PC.
- 2 Viene visualizzato il messaggio **Seleziona il metodo di connessione USB** e selezionare **Software LG**.
- 3 Eseguire il programma LG PC Suite dal PC.
Per ulteriori informazioni, fare riferimento alla guida del software per PC (LG PC Suite).

Trasferimento di musica, foto e video tramite Media sync (MTP)



- 1 Collega il tablet al PC usando il cavo USB.



- 2 Selezionare l'opzione **Media sync (MTP)**.
- 3 Il tablet verrà visualizzato sul computer come un altro disco rigido. Fare clic sull'unità per visualizzarla. Copiare i file da un PC sulla cartella dell'unità.
- 4 Al termine del trasferimento dei file, scorrere verso il basso sulla barra di stato e toccare **USB collegato > Carica tablet**. È ora possibile scollegare il dispositivo.

Indicazioni per un uso sicuro ed efficiente

Leggere le semplici indicazioni riportate di seguito. Il mancato rispetto di tali indicazioni può rivelarsi pericoloso o illegale.

Nel caso si verificano errori, il software integrato nel dispositivo crea un registro degli errori. Questo strumento raccoglie solo i dati specifici dell'errore come l'intensità del segnale e le applicazioni caricate. Il registro viene utilizzato solo per determinare la causa dell'errore. Questi registri sono crittografati e possono essere aperti solo nei centri di riparazione LG autorizzati, nel caso sia necessario restituire il dispositivo per la riparazione.

Esposizione all'energia elettromagnetica a radiofrequenze (RF)

Informazioni sull'esposizione alle onde radio e sulla SAR (Specific Absorption Rate)

Il tablet LG-V500 è stato progettato in conformità ai requisiti di sicurezza vigenti per l'esposizione alle onde radio. Tali requisiti si basano su precise indicazioni scientifiche che definiscono, tra l'altro, i margini di sicurezza necessari per salvaguardare tutte le persone, indipendentemente dall'età e dalle condizioni di salute.

- Le indicazioni sull'esposizione alle onde radio fanno riferimento a un'unità di misura detta SAR, acronimo per Specific Absorption Rate.

Le prove relative ai valori SAR sono state condotte mediante un metodo standardizzato di trasmissione telefonica al massimo livello di alimentazione certificato, con qualsiasi banda di frequenza.

- Anche se si possono riscontrare differenze tra i livelli SAR nei vari modelli di dispositivi LG, questi sono comunque stati progettati con un'attenzione particolare alle normative vigenti sull'esposizione alle onde radio.
- La commissione internazionale ICNIRP (International Commission on Non-Ionizing Radiation Protection) raccomanda un limite SAR pari a 2 W/kg in media per dieci (10) grammi di tessuto.
- Il valore SAR più elevato registrato per questo dispositivo per l'uso a contatto con il corpo è pari a 0,720 W/kg.
- Questo dispositivo è conforme alle direttive sull'esposizione alle radiofrequenze quando utilizzato nella normale posizione d'uso vicino all'orecchio o posizionato a una distanza di almeno 0 cm dal corpo. Se una custodia, una clip per cintura o altro sostegno vengono posizionati a stretto contatto con il corpo, tali accessori non devono contenere metallo ed è importante mantenere il dispositivo a una distanza di almeno 0 cm dal corpo.

Indicazioni per un uso sicuro ed efficiente

Il dispositivo richiede una connessione ottimale alla rete per poter trasmettere file di dati o messaggi. In alcuni casi, la trasmissione di file di dati o messaggi potrebbe essere ritardata fino a che tale connessione diventi disponibile. Le istruzioni relative alla separazione del dispositivo dal corpo devono essere rispettate fino alla fine della trasmissione.

Manutenzione e cura del prodotto

ATTENZIONE

Avviso sulla sostituzione della batteria

- Per la propria sicurezza, non rimuovere la batteria inclusa nel prodotto. Se è necessario sostituire la batteria, portare l'apparecchio al centro di assistenza o al rivenditore LG Electronics autorizzato di zona per ricevere assistenza.
- Una batteria agli ioni di litio è un componente pericoloso che può causare lesioni gravi.
- La sostituzione della batteria da parte di personale non qualificato può causare danni al dispositivo.

ATTENZIONE

Usare solo batterie, caricabatteria e accessori approvati per essere utilizzati con questo modello di dispositivo. L'utilizzo di prodotti di terzi può risultare pericoloso ma può anche rendere nulla la garanzia applicata al dispositivo.

- Non smontare l'apparecchio. Se è necessaria una riparazione, rivolgersi presso un centro assistenza autorizzato LG.
- La garanzia copre, a discrezione di LG, la sostituzione di parti o schede nuove o riconvertite, funzionalmente equivalenti.
- Tenere lontano da apparecchiature elettriche quali TV, radio e PC.
- Tenere lontano da fonti di calore quali termosifoni o fornelli.
- Non far cadere l'apparecchio.
- Non sottoporre l'apparecchio a scosse, urti o vibrazioni.
- Spegnerne il dispositivo nelle aree in cui è specificamente richiesto. Ad esempio, non utilizzare il dispositivo all'interno di ospedali in quanto potrebbe interferire con il funzionamento di apparecchiature mediche sensibili.

- Non afferrare il dispositivo con le mani bagnate mentre è in carica. Ciò potrebbe provocare scosse elettriche o danneggiare seriamente il dispositivo.
- Non ricaricare il dispositivo vicino a materiali infiammabili che potrebbero provocare incendi a causa del calore sviluppato dal dispositivo.
- Usare un panno asciutto per la pulizia esterna del tablet (non usare solventi come benzene, acquaragia o alcol).
- Non caricare il dispositivo quando si trova su superfici morbide.
- Il dispositivo dovrebbe essere caricato in un'area ben ventilata.
- Non esporre l'apparecchio a fumo o polvere.
- Tenere lontano da carte di credito o supporti magnetici per evitarne la smagnetizzazione.
- Non toccare il display con oggetti appuntiti per evitare di danneggiare il tablet.
- Non versare liquidi sul dispositivo.
- Usare gli accessori con attenzione e delicatezza. Non toccare l'antenna se non strettamente necessario.
- In caso di vetro rotto o scheggiato, non utilizzare il dispositivo, non toccare il vetro, né tentare di rimuoverlo o ripararlo. I danni al display in vetro dovuti ad abuso o utilizzo non corretto non sono coperti dalla garanzia.
- Il tablet è un dispositivo elettronico che genera calore durante il normale funzionamento. Il contatto diretto e prolungato con la pelle e l'assenza di un'adeguata ventilazione possono provocare disagi e piccole bruciature. Pertanto, è necessario maneggiare con cura il dispositivo durante o subito dopo l'utilizzo.
- Se il dispositivo si bagna, scollegarlo immediatamente e farlo asciugare completamente. Non tentare di accelerare il processo di asciugatura con una fonte di calore esterna, ad esempio un forno, un forno a microonde o un asciugacapelli.
- Il liquido presente nel dispositivo potrebbe modificare il colore dell'etichetta del prodotto presente all'interno del dispositivo. I danni al dispositivo derivanti dall'esposizione ai liquidi non sono coperti da garanzia.

Indicazioni per un uso sicuro ed efficiente

- Utilizzare il tablet a una temperatura compresa tra 0 °C e 40 °C, se possibile. L'esposizione del dispositivo a temperature estremamente alte o basse può causare danni, malfunzionamenti o perfino esplosioni.

Funzionamento ottimale del dispositivo

Dispositivi elettronici

Tutti tablet possono subire interferenze che influiscono sulle prestazioni.

- Non utilizzare il tablet in prossimità di apparecchiature mediche senza autorizzazione. Evitare di posizionare il tablet in corrispondenza di pacemaker, ad esempio nel taschino della giacca o della camicia.
- Il tablet potrebbe interferire con alcuni tipi di protesi acustiche.
- Il tablet potrebbe interferire con apparecchi televisivi, radio, computer, ecc.

Sicurezza in automobile

Verificare le leggi e le normative che riguardano l'utilizzo dei tablet quando si circola sulla rete stradale.

- Non utilizzare il tablet durante la guida.
- Prestare la massima attenzione alla guida.
- L'energia RF può influire sul sistema elettronico del veicolo, ad esempio sullo stereo o sulle apparecchiature di sicurezza.
- Se il veicolo è dotato di airbag, non collocarvi accanto oggetti come apparecchi wireless portatili o installati per evitare lesioni gravi causate dall'errato funzionamento dell'air bag.
- Durante l'ascolto della musica tramite il tablet, assicurarsi che il volume sia ragionevolmente basso da consentire il rilevamento dei rumori circostanti. Ciò è particolarmente importante in prossimità di strade.

Come evitare danni all'udito

NOTA: l'utilizzo degli auricolari e cuffie a volume troppo elevato può causare la perdita dell'udito.



Per evitare eventuali danni all'udito, non ascoltare audio ad alto volume per lunghi periodi.

- L'udito potrebbe danneggiarsi se viene esposto a volumi eccessivi e prolungati nel tempo. Si consiglia pertanto di non accendere o spegnere il tablet indossando gli auricolari e di tenere il volume di ascolto della musica a un livello ragionevole.
- Quando si utilizzano gli auricolari, abbassare il volume se non si riesce a sentire le persone nelle vicinanze o se il volume è tale da essere udito dalla persona accanto.

Parti in vetro

Alcune parti del tablet sono in vetro. Se il dispositivo viene lasciato cadere su una superficie rigida o viene sottoposto a un forte impatto, il vetro potrebbe rompersi. Se ciò accade, non toccare o tentare di rimuovere il vetro. Non utilizzare il dispositivo mobile finché il vetro non viene sostituito da un provider di servizi autorizzato.

Aree a rischio di esplosione

Non utilizzare il tablet in aree dove siano in atto operazioni di detonazione. Rispettare le restrizioni e osservare tutte le norme o i regolamenti al riguardo.

Atmosfere potenzialmente esplosive

- Non utilizzare il tablet in prossimità di stazioni di servizio.
- Non utilizzare l'apparecchio in prossimità di combustibili o prodotti chimici.
- Non trasportare né conservare sostanze esplosive, liquidi o gas infiammabili all'interno dell'autovettura in cui si trovano tablet o i relativi accessori.

A bordo di aeromobili

L'uso di dispositivi portatili può causare delle interferenze al velivolo.

- Spegnerlo prima di imbarcarsi su qualsiasi aeromobile.
- Utilizzarlo a terra (prima o dopo il decollo) solo con il permesso dell'equipaggio.

Indicazioni per un uso sicuro ed efficiente

Bambini


Conservare il dispositivo in un posto sicuro, fuori dalla portata dei bambini. L'apparecchio è composto da parti smontabili di piccole dimensioni che, se ingerite, possono provocare soffocamento. Questo dispositivo contiene, inoltre, una batteria interna che può diventare pericolosa in caso di utilizzo o manutenzione non corretti del dispositivo.

Manutenzione e informazioni sulle batterie

- Non è necessario scaricare completamente la batteria prima di ricaricarla. A differenza di altri sistemi a batteria, questo tablet non presenta un effetto memoria in grado di compromettere le prestazioni della batteria.
- Utilizzare solo batterie e caricabatterie LG, in quanto sono progettati per consentire una maggiore durata della batteria.
- Non smontare né cortocircuitare la batteria.
- Se la batteria è rimasta inutilizzata per un lungo periodo, ricaricarla per ottimizzarne le prestazioni.
- Non esporre il caricabatterie alla luce solare diretta e non utilizzarlo in ambienti particolarmente umidi, ad esempio nel bagno. Evitare di lasciare il dispositivo in luoghi con temperature troppo basse o elevate per non compromettere le prestazioni della batteria.
- L'uso di un tipo di batteria errato può comportare il rischio di esplosioni.
- Attenersi alle istruzioni del produttore per lo smaltimento delle batterie usate. Riciclare se possibile. Non smaltire tra i rifiuti domestici.
- Se è necessario sostituire la batteria, recarsi con il prodotto al centro di assistenza o al punto vendita autorizzato LG Electronics di zona.
- Quando il tablet è carico, scollegare sempre il caricabatterie dalla presa di corrente per evitare consumi energetici non necessari.
- La durata della batteria effettiva varia a seconda di configurazione di rete, impostazioni del prodotto, uso, batteria e condizioni ambientali.
- Assicurarsi che la batteria non venga a contatto con oggetti affilati come ad esempio, forbici, denti o unghie di animali. Ciò potrebbe causare incendi.

Come aggiornare il tablet

Accesso alle ultime versioni firmware, le nuove funzioni software e miglioramenti.

- **Aggiornare il tablet senza usare il PC.**
Selezionare Centro aggiornamenti  >
Aggiornamento software.
- **Aggiornare il tablet collegandolo al PC.**

Per ulteriori informazioni sull'uso di questa funzione, visitare il sito Web **<http://update.lgmobile.com>** o **<http://www.lg.com/common/index.jsp>** selezionare il Paese e la lingua.

Avviso: software Open Source

Per ottenere il codice sorgente corrispondente in GPL, LGPL, MPL e altre licenze open source, visitare il sito Web <http://opensource.lge.com/>

Tutti i termini di licenza, le dichiarazioni di responsabilità e gli avvisi di riferimento sono disponibili per il download con il codice sorgente.

DICHIARAZIONE DI CONFORMITÀ

Con il presente documento, **LG Electronics** dichiara che il prodotto **LG-V500** è conforme ai requisiti essenziali e alle altre disposizioni della Direttiva **1999/5/EC**. Una copia della Dichiarazione di conformità è disponibile all'indirizzo **<http://www.lg.com/global/declaration>**

Contattare l'ufficio per informazioni sulla conformità di questo prodotto

LG Electronics Inc.
EU Representative, Krijgsman 1,
1186 DM Amstelveen, The Netherlands



Smaltimento delle apparecchiature obsolete

- 1** Quando su un prodotto è riportato il simbolo di un bidone della spazzatura barrato da una croce, il prodotto è coperto dalla Direttiva Europea 2002/96/EC.
- 2** Tutti i prodotti elettrici ed elettronici devono essere smaltiti separatamente rispetto alla raccolta differenziata municipale, mediante impianti di raccolta specifici installati da enti pubblici o dalle autorità locali.
- 3** Il corretto smaltimento delle apparecchiature obsolete contribuisce a prevenire possibili conseguenze negative sulla salute umana e sull'ambiente.
- 4** Per informazioni più dettagliate sullo smaltimento delle apparecchiature obsolete, contattare il municipio, il servizio di smaltimento rifiuti o il punto vendita in cui è stato acquistato il prodotto.



Smaltimento delle batterie/accumulatori

- 1** Se su batterie o accumulatori di un prodotto è riportato il simbolo di un bidone della spazzatura barrato da una croce, tali elementi sono coperti dalla Direttiva Europea 2006/66/EC.
- 2** Questo simbolo potrebbe essere associato ai simboli chimici del mercurio (Hg), cadmio (Cd) o piombo (Pb) se la batteria contiene più di 0,0005% di mercurio, 0,002% di cadmio o 0,004% di piombo.
- 3** Tutte le batterie e gli accumulatori devono essere smaltiti separatamente rispetto alla raccolta differenziata municipale, mediante impianti di raccolta specifici designati dal governo o dalle autorità locali.
- 4** Il corretto smaltimento di batterie e accumulatori obsoleti contribuisce a prevenire possibili conseguenze negative sull'ambiente, sulla salute degli individui e su tutte le altre specie viventi.
- 5** Per informazioni più dettagliate sullo smaltimento di batterie e accumulatori obsoleti, contattare l'ufficio del comune di residenza, il servizio di smaltimento rifiuti o il negozio in cui è stato acquistato il prodotto.

