



PORTUGUÊS
ENGLISH

Informações gerais

<Centro de informações a clientes LG>

+351-808-78-5454

* Certifique-se de que o número está correcto antes de fazer uma chamada.

Guia de iniciação rápida
Quick start guide

LG-V500

CE0168!

MBM64079907 (1.0)

www.lg.com



Wi-Fi (WLAN)

Este equipamento pode ser utilizado em todos os países europeus.

A banda 5150 - 5350 MHz está limitada apenas a utilização em interiores.

Wi-Fi (WLAN)

This equipment may be operated in all European countries.

The 5150 - 5350 MHz band is restricted to indoor use only.

Índice

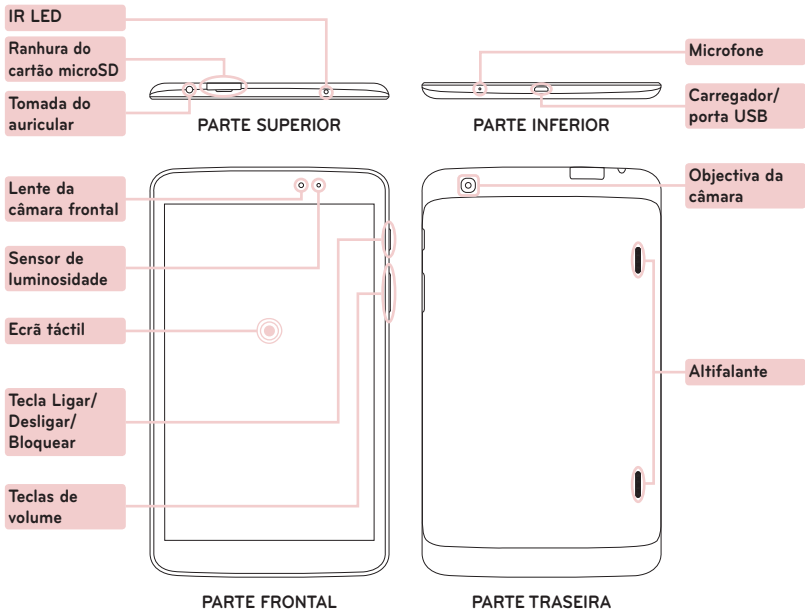
| | | | |
|------------------------------------|---|---|----|
| Descrição..... | 2 | Câmara | 10 |
| Instalar o cartão de memória | 3 | QPair..... | 10 |
| Carregar o tablet | 4 | QSlide..... | 11 |
| Ligar o tablet..... | 4 | QuickMemo..... | 12 |
| Ecrã | 5 | QuickRemote | 13 |
| Conta Google..... | 8 | Ligar o seu tablet ao computador | 14 |
| Transferir aplicações..... | 8 | Directrizes para uma utilização segura e eficiente..... | 15 |
| Deslizar para o lado..... | 9 | | |

Para transferir a versão completa mais recente do guia do utilizador, aceda a www.lg.com no seu PC ou portátil.

NOTA:

- As imagens de ecrã e as ilustrações podem ser diferentes daquelas que aparecem no dispositivo.
- Algum do conteúdo neste guia poderá diferir do seu dispositivo, dependendo do software do dispositivo. Todas as informações deste documento estão sujeitas a alteração sem aviso prévio.
- Utilize sempre acessórios originais LG. Caso não o faça, pode anular a garantia.
- Os acessórios disponíveis poderão variar dependendo da sua região ou do seu país.
- Algumas funcionalidades e serviços podem variar em função da região, do dispositivo e da versão do software.

Descrição



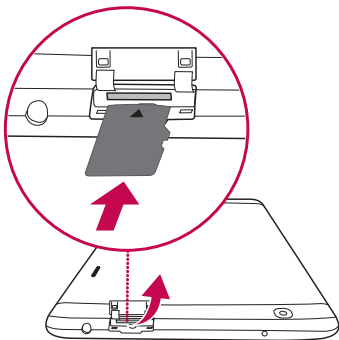
Instalar o cartão de memória


A ranhura do cartão de memória encontra-se na parte superior do tablet.



1 Desligue o tablet antes de inserir ou remover o cartão de memória.

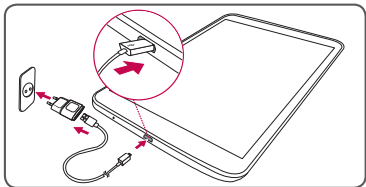
2 Coloque a unha no recorte e puxe o suporte do cartão de memória para fora. Insira o cartão de memória na ranhura com os contactos voltados para baixo. Empurre cuidadosamente o suporte para dentro do tablet.



NOTA: Não remova o cartão microSD sem antes efectuar o procedimento de remoção em segurança. Se o fizer, o cartão de memória, bem como o seu tablet, poderão ficar danificados e os dados armazenados no cartão de memória poderão ficar corrompidos. Para retirar o cartão de memória em segurança, toque em  > separador **Aplicações** > **Definições** > **Armazenamento** a partir do **DISPOSITIVO** > **Desmontar cartão SD**.

Carregar o tablet

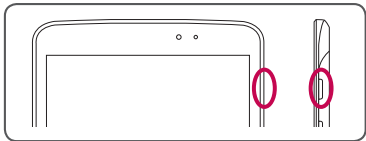
NOTA: Para sua segurança, não remova a bateria incorporada no produto. Se necessitar de substituir a bateria, leve-a ao ponto de vendas ou assistência técnica autorizado LG Electronics mais próximo.



- A porta de carregamento fica na parte inferior do tablet.
- Insira uma extremidade do cabo de carregamento no tablet e a outra extremidade no carregador. Em seguida, ligue o carregador a uma tomada elétrica.
- Para maximizar a duração da bateria, certifique-se de que está completamente carregada antes de a utilizar pela primeira vez.

⚠ ATENÇÃO! Utilize apenas acessórios de carregamento aprovados pela LG. Se utilizar carregadores ou cabos não aprovados, poderá causar atrasos no carregamento da bateria ou poderá ser apresentada a mensagem sobre o atraso no carregamento. Para além disso, os carregadores ou cabos não aprovados podem provocar a explosão da bateria ou danificar o dispositivo. Estes danos não são abrangidos pela garantia.

Ligar o tablet



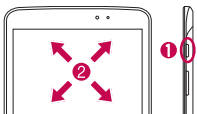
Prima continuamente o botão de **Ligar e Desligar/ Bloquear** durante alguns segundos.

SUGESTÃO! Se o dispositivo estiver bloqueado e não funcionar, mantenha premida a tecla Ligar e Desligar/Bloquear durante 12 segundos para desligá-lo.

Ecrã

Desbloquear o ecrã

Após um período de inactividade, o ecrã que está a ver actualmente será substituído pelo ecrã de bloqueio para economizar bateria.



1 Prima a tecla **Ligar e Desligar/Bloquear**

2 Deslize o dedo pelo ecrã em qualquer direcção para o desbloquear.

Ligar o ecrã utilizando a funcionalidade Ligar ecrã

A funcionalidade Ligar ecrã permite-lhe tocar duas vezes no ecrã para o ligar ou desligar facilmente.



- Toque rapidamente duas vezes no centro do ecrã para o ligar.
- Toque rapidamente duas vezes na Barra de estado, numa zona vazia do ecrã inicial ou no ecrã de bloqueio para desligar o ecrã.

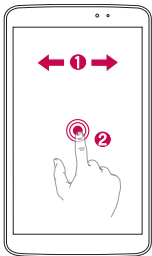
OBSERVAÇÃO

- Pode desactivar esta funcionalidade nas definições de Ecrã. A partir do ecrã inicial, toque em **Aplicações** > **Definições** > **Ecrã** > **Ligar ecrã** e seleccione a caixa de verificação **Ligar ecrã**.


Ecrã

Adicionar ícones ao ecrã inicial

Pode personalizar todos os ecrãs adicionando widgets ou atalhos das suas aplicações favoritas.

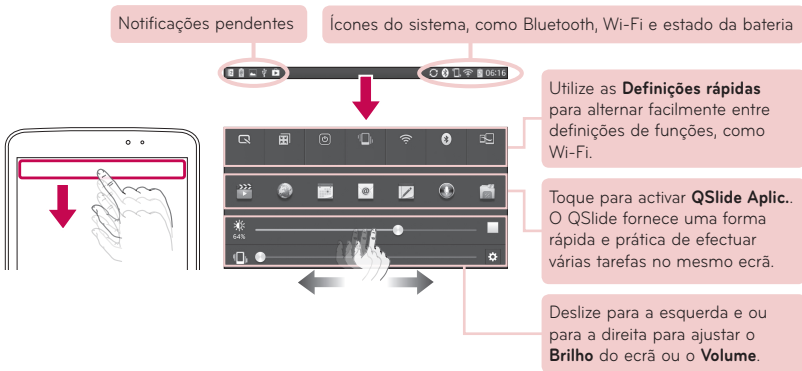



- 1 Deslize o dedo para a direita ou para a esquerda para percorrer os ecrãs. Pare quando chegar a um ecrã ao qual queira adicionar itens.
- 2 Toque continuamente numa área vazia do ecrã inicial. Toque na opção Aplicações, Widgets ou Wallpapers e, depois, seleccione o item que deseja adicionar.

SUGESTÃO! Para eliminar um ícone de aplicação no ecrã inicial, toque continuamente no ícone e, em seguida, arraste-o para o ícone .

Notificação

Neste ecrã, pode ver e gerir as opções Som, Wi-Fi, Bluetooth, etc. A gaveta de notificação é apresentada junto à parte superior do ecrã.





SUGESTÃO! Toque em **Editar**  e seleccione os itens para apresentar na gaveta de notificação.

Conta Google

É necessário iniciar sessão da primeira vez que abrir a aplicação do Google. Se não tiver uma conta do Google, ser-lhe-á solicitado para criar uma.




Criar uma conta do Google

- 1 Toque em **Aplicações**  > .
- 2 Toque em **Nova** para iniciar o assistente de configuração do Gmail.
- 3 Depois, necessita de seguir as instruções de configuração e de introduzir as informações necessárias para activar a conta. Aguarde enquanto o servidor cria a sua conta.

Transferir aplicações

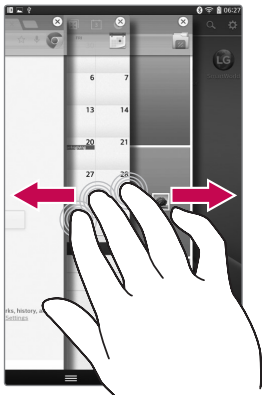
Transfira jogos divertidos e aplicações úteis através do Google Play.

No ecrã inicial

- 1 Toque em **Aplicações**  > .
- 2 Inicie sessão na sua conta do Google.
- 3 Toque numa categoria para procurar as selecções ou toque em  para procurar um item.
- 4 Toque numa aplicação e siga as instruções de instalação no ecrã. Depois de ter transferido e instalado a aplicação, receberá uma notificação na barra de estado.

Deslizar para o lado

Use um gesto de três dedos para guardar aplicações em execução à esquerda ou para voltar a apresentá-las no ecrã. Pode guardar até três aplicações.



- 1 Enquanto uma aplicação está aberta, coloque três dedos no ecrã e deslize para a esquerda. O ecrã actual é guardado e o ecrã inicial é apresentado.
- 2 Para reabrir aplicações guardadas, coloque três dedos no ecrã e deslize para a direita. Toque na aplicação que pretende abrir.

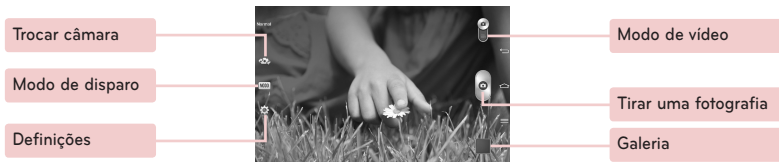
Sugestão! A funcionalidade **Deslizar para o lado** não reconhece menos dedos, dedos adicionais ou a palma da mão.

Sugestão! Pode desactivar esta funcionalidade no menu Definições.

A partir do ecrã inicial, toque em **Aplicações** > **Definições** > **Deslizar para o lado** >

Câmara

A aplicação Câmara não só lhe permite tirar fotografias de alta qualidade e partilhá-las, como também inclui muitas funcionalidades especializadas, eliminando a necessidade de ter outra câmara.



NOTA: Certifique-se de que o microfone não está obstruído ao gravar um vídeo ou clipe de áudio.

QPair

Ao ligar o seu tablet e telemóvel através do QPair, pode sincronizar as chamadas recebidas, as mensagens e os alertas SNS entre o seu tablet e o seu telemóvel.



- 1 Abra o **QPair** e toque em **Configuração inicial** > **Iniciar** primeiro no seu tablet, depois efetue os mesmos passos no seu telemóvel.

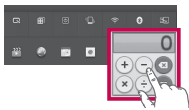
SUGESTÃO! O QPair pode não estar pré-instalado no telefone. Aceda à Google Play Store, procure Qpair e instale.

NOTA: O QPair funciona com telefones equipados com Android 4.1 ou posterior. Algumas funções podem estar limitadas dependendo do modelo de telefone.

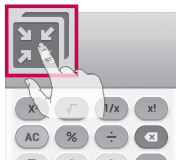
- 2 A ligação por Bluetooth será activada automaticamente.

QSlide

Controle vários ecrãs de aplicação em simultâneo e desfrute das vantagens da capacidade de multitarefas e tarefas cruzadas com a função QSlide.



OU



Toque para executar o QSlide.



Toque para sair da função QSlide e regressar à janela completa.



Toque para ajustar a transparência.



Toque para encerrar a função QSlide.




Toque para ajustar o tamanho.

- 1 Toque e deslize o **Painel de notificações** para baixo e toque na aplicação **QSlide**.

OU

Ao utilizar aplicações compatíveis com **QSlide**, toque em .

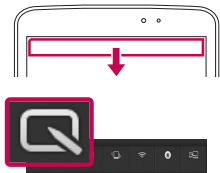
A função é sempre apresentada como uma pequena janela no seu ecrã.


- 2 Pode navegar na Internet ou escolher outras opções. Também poderá utilizar e tocar em aplicações por detrás do ecrã das janelas pequenas quando a barra de transparência não está cheia .

NOTA: a função **QSlide** suporta até duas janelas em simultâneo.

QuickMemo

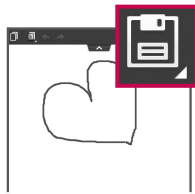
O QuickMemo permite-lhe criar notas e captar imagens do ecrã. Capte ecrãs, desenhe nas imagens e partilhe-as com familiares e amigos com o QuickMemo.




- 1 Toque e deslize a barra de estado para baixo e toque em .






- 2 Seleccione a opção de menu pretendida e **crie uma nota**.



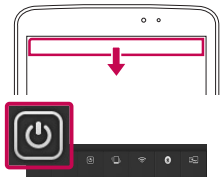
- 3 Toque em  no menu Editar para guardar a nota no ecrã actual. Para sair do QuickMemo em qualquer momento, toque na tecla Voltar.


SUGESTÃO!

- Toque em  para manter o **QuickMemo** actual como uma sobreposição de texto no ecrã e continuar a utilizar o dispositivo.
- Toque em  para seleccionar se pretende utilizar o ecrã em segundo plano.
- Toque em  para partilhar a nota com outras pessoas através de uma das aplicações disponíveis.

QuickRemote

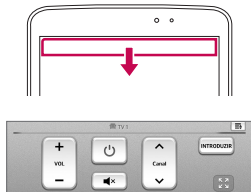
Utilize o QuickRemote para definir o seu dispositivo preferido. TV, DVD e Blu-ray estão disponíveis.



- 1 Toque e deslize a barra de estado para baixo e toque em  > **ADICIONAR REMOTO**.



- 2 Seleccione o modelo e a marca do dispositivo e, em seguida, siga as instruções apresentadas no ecrã para configurar o dispositivo.



- 3 Toque e deslize a barra de estado para baixo e utilize as funções do QuickRemote.

NOTA: o QuickRemote funciona de modo idêntico a um telecomando normal por infravermelhos (IV) na sua região ou país. Tenha atenção para não cobrir o sensor de infravermelhos na parte superior do tablet quando utilizar a função QuickRemote. Esta função poderá não ser suportada, dependendo do modelo, do fabricante ou da empresa de serviços.

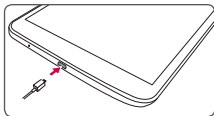
Ligar o seu tablet ao computador

Sincronizar o seu tablet com o computador

Para sincronizar o tablet com o PC utilizando o cabo USB, é necessário instalar o software do PC (LG PC Suite) no PC. Transfira o programa a partir do website da LG (www.lg.com).

- 1 Utilize o cabo de dados USB para ligar o tablet ao PC.
- 2 A lista **Selecionar método de ligação USB** será apresentada; seleccione **Software da LG**.
- 3 Execute o programa LG PC Suite no seu PC.
Consulte a ajuda do software do PC (LG PC Suite) para obter mais informações.

Transferir música, fotografias e vídeos através da Sincronização de multimédia (MTP)



- 1 Ligue o tablet ao PC através do cabo USB.



- 2 Seleccione a opção **Sincronização de média (MTP)**.
- 3 O seu tablet será apresentado no seu computador como outro disco rígido. Clique na unidade para a visualizar. Copie os ficheiros do seu PC para a pasta da unidade.
- 4 Após a transferência dos ficheiros, deslize a barra de estado para baixo e toque em **Ligado através de USB > Carregar tablete**. Pode agora desligar o seu dispositivo em segurança.

Directrizes para uma utilização segura e eficiente

Leia estas simples orientações. O incumprimento destas orientações básicas pode dar origem a situações perigosas ou ilegais.

Caso ocorra uma falha, o dispositivo tem incorporado uma ferramenta de software que elaborará um registo de falhas. Esta ferramenta reúne apenas dados específicos da falha, como a força do sinal e as aplicações carregadas. O registo é usado apenas para ajudar a determinar a causa da falha. Estes registos são encriptados e apenas podem ser acedidos por um centro de reparação LG autorizado, caso necessite de devolver o seu dispositivo para ser reparado.

Exposição a energia de radiofrequência

Informações sobre a exposição a ondas de rádio e a Velocidade Específica de Absorção (SAR).

Este dispositivo tablet do modelo LG-V500 foi concebido em conformidade com os requisitos de segurança aplicáveis relativamente à exposição a ondas de rádio. Estes requisitos baseiam-se em directrizes científicas, que incluem margens de segurança concebidas para garantir a protecção de todas as pessoas, independentemente da sua idade e estado de saúde.

- As directrizes da exposição a ondas de rádio utilizam uma unidade de medição conhecida como Velocidade Específica de Absorção

(SAR). Os testes de SAR realizam-se utilizando métodos normalizados com o dispositivo a transmitir ao seu mais alto nível de potência certificada em todas as bandas de frequência utilizadas.

- Embora existam muitas diferenças entre os níveis de SAR dos vários modelos de dispositivos LG, todos eles foram concebidos de forma a cumprir as directrizes relevantes para a exposição a ondas de rádio.
- O limite de SAR recomendado pela International Commission on Non-Ionizing Radiation Protection (ICNIRP) é de 2 W/kg em média por 10 g de tecido.
- O valor de SAR mais elevado para este dispositivo quando utilizado junto ao corpo, conforme descrito neste manual do utilizador, é de 0,720 W/kg.
- Este dispositivo cumpre todos os requisitos de exposição a RF, sempre que utilizado normalmente junto ao ouvido ou quando posicionado a, pelo menos, 0,00 cm do corpo. Sempre que utilizar uma bolsa, um clipe para o cinto ou um suporte para transportar o equipamento junto ao corpo, estes não deverão conter metal e devem manter o equipamento a pelo menos 0,00 cm de distância do corpo. Para transmitir ficheiros de dados ou

Directrizes para uma utilização segura e eficiente

mensagens, este dispositivo necessita de uma ligação de qualidade à rede. Em alguns casos, a transmissão de ficheiros de dados ou de mensagens pode ser retardada até que esta ligação se encontre disponível. Certifique-se de que as instruções de distância mínima referidas são observadas até que esteja concluída a transmissão.

Cuidados e manutenção do produto

ATENÇÃO

Aviso quanto à substituição da bateria

- Para sua segurança, não remova a bateria incorporada no produto.
Se precisar de substituir a bateria, leve-a até ao centro de assistência ou revendedor autorizado da LG Electronics mais próximo para obter ajuda.
- A bateria de lítio é um componente perigoso que pode causar ferimentos.
- A substituição da bateria por pessoal não qualificado pode causar danos no seu dispositivo.

ATENÇÃO

Utilize apenas baterias, carregadores e acessórios aprovados para utilização com este modelo de dispositivo específico. A utilização de quaisquer outros tipos pode invalidar qualquer aprovação ou garantia aplicável ao dispositivo e pode ser perigoso.

- Não desmonte esta unidade. Leve-a a um técnico qualificado da assistência quando necessitar de ser reparada.
- Os serviços de reparação durante a vigência da garantia poderão incluir, ao critério da LG, peças ou placas de substituição, novas ou recondiçionadas, sob a condição de que as suas funcionalidades sejam idênticas às das peças que são substituídas.
- Mantenha a unidade afastada de quaisquer equipamentos eléctricos como televisores, rádios e computadores pessoais.
- A unidade deve ser mantida afastada de fontes de calor, tais como irradiadores ou fogões.
- Não deixe cair.
- Não sujeite esta unidade a vibrações mecânicas ou choques.

- Desligue o dispositivo em qualquer área onde seja obrigatório por regulamentações especiais. Por exemplo, não utilize o dispositivo em hospitais, pois pode afectar dispositivo médico sensível.
- Não manuseie o dispositivo com as mãos molhadas enquanto está a ser carregado. Pode provocar choques eléctricos e danificar gravemente o seu dispositivo.
- Não carregue o dispositivo próximo de material inflamável, pois o dispositivo pode aquecer e originar perigo de incêndio.
- Utilize um pano seco para limpar o exterior da unidade (não utilize solventes como benzina, diluente ou álcool).
- Não carregue o tablet sempre que este estiver em bolsas.
- Deverá carregar o dispositivo numa área bem ventilada.
- Não sujeite esta unidade a fumo ou pó excessivo.
- Não mantenha o dispositivo próximo de cartões de crédito ou títulos de transporte; pode afectar as informações existentes nas bandas magnéticas.
- Não toque no ecrã com objectos pontiagudos, pois poderá danificar o tablet.
- Não exponha o dispositivo a líquidos ou humidade.
- Utilize os acessórios, como por exemplo auriculares, com cuidado. Não toque na antena desnecessariamente.
- Não utilize, toque nem tente retirar ou reparar vidro partido, lascado ou rachado. Os danos no ecrã de vidro causados por uma utilização incorrecta ou abusiva não são abrangidos pela garantia.
- O tablet é um dispositivo electrónico que gera calor durante o seu normal funcionamento. O contacto directo e excessivamente prolongado com a pele na ausência de ventilação adequada poderá causar desconforto ou queimaduras leves. Por isso, tenha cuidado com o seu manuseamento durante ou imediatamente após a sua utilização.
- Se o dispositivo se molhar, desligue-o imediatamente até que seque completamente. Não tente acelerar o processo de secagem com uma fonte de aquecimento externo, tal como um forno, microondas ou secador de cabelo.

Directrizes para uma utilização segura e eficiente

- O líquido no seu dispositivo molhado altera a cor da etiqueta do produto no interior do dispositivo. Os danos no dispositivo resultantes da exposição a líquidos não são abrangidos pela garantia.
- Se possível, utilize o tablet a uma temperatura entre os 0 e os 40 °C. Expor o seu dispositivo a temperaturas extremamente altas ou baixas pode provocar danos, avarias ou até mesmo uma explosão.

Funcionamento eficiente do dispositivo

Dispositivos electrónicos

Todos os dispositivos tablet podem sofrer interferências que podem afectar o seu desempenho.

- Não utilize o dispositivo tablet próximo de equipamento médico sem pedir autorização. Evite colocar o tablet junto a pacemakers, por exemplo, no bolso da camisa.
- Alguns aparelhos podem interferir com os dispositivos tablet.
- Pequenas interferências podem afectar televisores, rádios, computadores, etc.

Segurança na estrada

Verifique a legislação e as disposições regulamentares relativamente à utilização de dispositivos tablet nas áreas onde conduz.

- Não segure no dispositivo portátil enquanto conduz.
- Preste total atenção à condução.
- A energia de RF pode afectar alguns sistemas electrónicos do seu veículo, tais como o auto-rádio ou o dispositivo de segurança.
- Se o seu veículo estiver equipado com airbag, não o obstrua com dispositivo sem fios instalado ou portátil. Poderá originar falhas no airbag ou provocar danos graves devido a um desempenho inadequado.
- Se estiver a ouvir música no exterior, certifique-se de que o volume se encontra num nível razoável, de modo a perceber o que se passa à sua volta. Este aspecto é especialmente importante próximo de estradas.

Evite provocar danos auditivos

NOTA: o excesso de volume de som dos auriculares e auscultadores pode provocar a perda de audição.



Para prevenir potenciais danos auditivos, evite níveis de volume elevados por longos períodos de tempo.

- Poderá provocar danos auditivos se estiver exposto a sons de volume elevado, por longos períodos de tempo. Recomendamos, por isso, que não ligue ou desligue o tablet junto ao ouvido. Também recomendamos a utilização de volumes de música a um nível razoável.
- Ao utilizar auscultadores, diminua o volume se não conseguir ouvir as pessoas a falar perto de si ou se a pessoa ao seu lado conseguir ouvir o som dos auscultadores.

Peças de vidro

Algumas peças do seu dispositivo tablet são constituídas por vidro. Este vidro poderá partir-se se deixar cair o seu dispositivo numa superfície rígida ou se sofrer um impacto significativo. Se o vidro partir, não lhe toque nem tente retirá-lo. Não utilize o seu dispositivo até que o vidro

seja substituído por um centro de assistência autorizado.

Área de explosão

Não utilize o tablet em locais onde estejam a decorrer explosões. Respeite as regulamentações e siga eventuais regulamentações ou regras.

Atmosferas potencialmente explosivas

- Não utilize o tablet em postos de abastecimento.
- Não utilize próximo de combustíveis ou produtos químicos.
- Não transporte ou guarde gases inflamáveis, líquidos ou explosivos no compartimento do seu veículo onde se encontra o dispositivo tablet e os seus acessórios.

A bordo de aviões.

Os dispositivos sem fios podem provocar interferências em aviões.

- Desligue o tablet antes de embarcar num avião.
- Não o utilize em terra sem autorização da tripulação.

Directrizes para uma utilização segura e eficiente

Crianças


Mantenha o dispositivo num local seguro, fora do alcance das crianças. Inclui peças pequenas que, se desprendidas, podem resultar em risco de sufocação. Este dispositivo também contém uma bateria interna que pode ser perigosa se o dispositivo não for utilizado ou mantido correctamente.

Informações e cuidados com a bateria

- Não precisa de descarregar completamente a bateria antes de a recarregar. Ao contrário de outros sistemas de baterias, não existe qualquer efeito de memória que possa comprometer o desempenho da bateria.
- Utilize apenas baterias e carregadores LG. Os carregadores LG foram concebidos para maximizar a vida da bateria.
- Não desmonte ou provoque curto-circuitos na bateria.
- Carregue a bateria caso não tenha sido utilizada por um longo período de tempo, para maximizar a sua capacidade.
- Não exponha o carregador da bateria à luz directa do sol nem o utilize em condições de grande humidade, tais como a casa de banho. Não deixe o dispositivo em locais quentes ou frios, pois pode deteriorar o desempenho da bateria.
- A substituição da bateria por um tipo de bateria incorrecto poderá originar o risco de explosão.
- Elimine as baterias usadas de acordo com as instruções do fabricante. Faça a reciclagem sempre que possível. Não coloque as baterias usadas junto com o lixo doméstico.
- Se precisar de substituir a bateria, leve-a ao centro de assistência ou revendedor autorizado da LG Electronics mais próximo para obter ajuda.
- Desligue sempre o carregador da tomada quando o tablet estiver totalmente carregado, para evitar o consumo desnecessário do carregador.
- A duração real da bateria dependerá da configuração de rede, definições do produto, padrões de utilização, das condições ambientais e da bateria.
- Certifique-se de que objectos afiados, tais como dentes ou garras de animais, não entram em contacto com a bateria. Poderá causar incêndios.

Como actualizar o seu tablet

Aceda às últimas versões de firmware, melhorias e novas funções de software.

- **Actualize o tablet sem um PC. Selecciona Centro de Atualização  > Actualização de software.**
- **Actualize o seu tablet ligando-o ao PC.**

Para obter mais informações sobre a utilização desta função, visite <http://update.lgmobile.com> ou <http://www.lg.com/common/index.jsp> e selecciona o seu país e idioma.

Aviso: software de código aberto

Para obter o respectivo código fonte nos termos das licenças GPL, LGPL, MPL e outras licenças de código aberto, visite <http://opensource.lge.com/>

Todos os termos, rejeições de responsabilidade e avisos referidos estão disponíveis para transferência com o código fonte.

DECLARAÇÃO DE CONFORMIDADE

Pelo presente documento, a **LG Electronics** declara que este **LG-V500** se encontra em conformidade com os requisitos essenciais e outras disposições relevantes da directiva **1999/5/EC**. Poderá encontrar uma cópia da Declaração de Conformidade em <http://www.lg.com/global/declaration>

Agência de contacto para a conformidade deste produto

LG Electronics Inc.
Representante na UE, Krijgsman 1,
1186 DM Amstelveen, The Netherlands



Eliminação do seu equipamento antigo

- 1** A apresentação deste símbolo do contentor do lixo com uma cruz junto a um produto significa que o mesmo se encontra abrangido pela Directiva Comunitária 2002/96/EC.
- 2** Todos os produtos eléctricos e electrónicos devem ser eliminados em separado e não juntamente com os resíduos municipais, através de infra-estruturas de recolha selectiva, definidas pelas autoridades estatais ou locais.
- 3** A eliminação correcta do seu equipamento antigo ajuda a prevenir potenciais efeitos negativos sobre o ambiente e sobre a saúde humana.
- 4** Para informações mais detalhadas acerca da eliminação do seu dispositivo usado, contacte as autoridades locais, os serviços de recolha de lixo ou a loja onde adquiriu o produto.



Eliminação de baterias/acumuladores usados

- 1** A apresentação deste símbolo do contentor do lixo com uma cruz junto à bateria/aos acumuladores do produto significa que o mesmo se encontra abrangido pela Directiva Comunitária 2006/66/EC.
- 2** Este símbolo pode estar acompanhado dos símbolos químicos do mercúrio (Hg), cádmio (Cd) ou chumbo (Pb) se a bateria contiver mais do que 0,0005% de mercúrio, 0,002% de cádmio ou 0,004% de chumbo.
- 3** Todas as baterias/acumuladores devem ser eliminados em separado e não juntamente com os resíduos municipais, através de infra-estruturas de recolha selectiva, definidas pelas autoridades estatais ou locais.
- 4** A eliminação adequada das baterias/acumuladores antigos ajuda a prevenir potenciais efeitos negativos sobre o ambiente e a saúde humana e dos animais.
- 5** Para informações mais detalhadas acerca da eliminação de baterias/acumuladores usados, contacte as autoridades locais, os serviços de recolha de lixo ou a loja onde adquiriu o produto.

Index

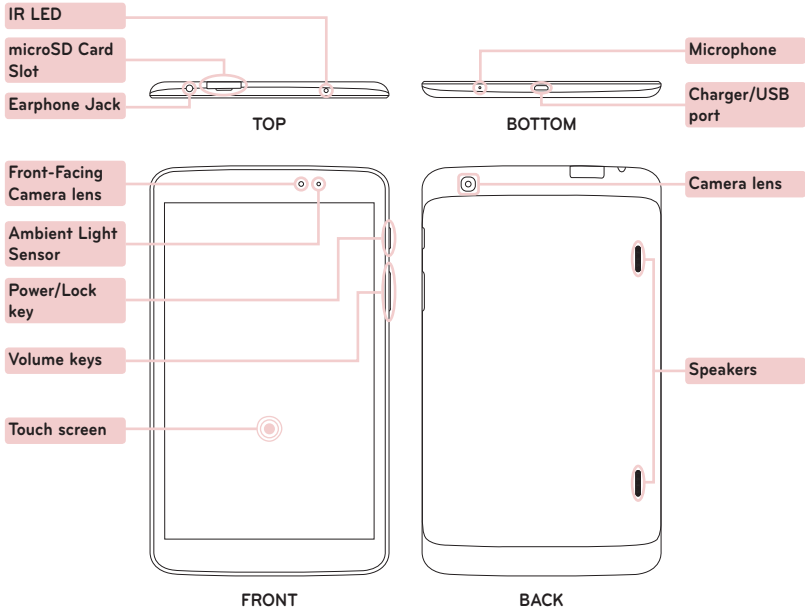
| | | | |
|---------------------------------|---|---|----|
| Overview | 2 | Camera | 10 |
| Installing the memory card..... | 3 | QPair..... | 10 |
| Charging the tablet | 4 | QSlide..... | 11 |
| Turning on your tablet..... | 4 | QuickMemo..... | 12 |
| Screen..... | 5 | QuickRemote | 13 |
| Google account..... | 8 | Connect your tablet with your computer..... | 14 |
| Downloading applications..... | 8 | Guidelines for safe and efficient use..... | 15 |
| Slide Aside | 9 | | |

*To download the latest full version of the user guide,
go to **www.lg.com** on your PC or laptop.*

NOTE:

- Screen displays and illustrations may differ from those you see on actual device.
- Some of the contents in this guide may differ from your device depending on the software of the device. All information in this document is subject to change without notice.
- Always use genuine LG accessories. Failure to do this may void your warranty.
- Available accessories may vary depending on your region or country.
- Some features and service may vary by region, device and software version.

Overview



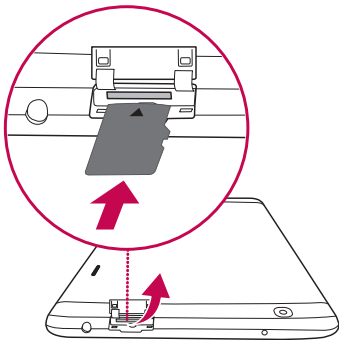
Installing the memory card


The memory card slot is located at the top of the tablet.



1 Turn the tablet off before inserting or removing the memory card.

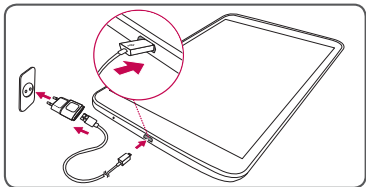
2 Place your fingernail in the cutout and pull the memory card tray out. Insert the memory card into the slot with the contacts facing down. Carefully push the tray gently into the tablet.



NOTE: Do not remove the microSD card without unmounting it first. Otherwise the memory card, as well as your tablet, may become damaged and the data stored on the memory card may get corrupted. To remove the memory card safely, touch  > **Apps** tab > **Settings** > **Storage** from the DEVICE > **Unmount SD card**.

Charging the tablet

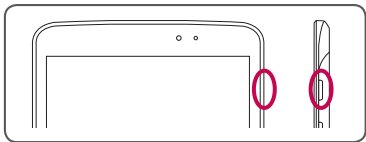
NOTE: For your safety, do not remove the battery incorporated in the product. If you need to replace the battery, take it to the nearest authorized LG Electronics service point or dealer for assistance.




- The charging port is at the bottom of the tablet.
- Insert one end of the charging cable into the tablet and the other end into the charger, then plug the charger into an electrical socket.
- To maximize the battery lifetime, ensure that the battery is fully charged before you use it for the first time.

⚠ WARNING! Use only LG-approved charging accessories. When using unapproved chargers or cables, it may cause battery slow charging or pop up the message regarding charging delay. Or, unapproved chargers or cables can cause the battery to explode or damage the device, which are not covered by the warranty.

Turning on your tablet



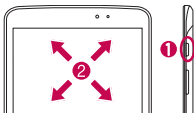
Press and hold the **Power/Lock Key**  for a couple of seconds.

TIP! If the device is locked and does not work, press and hold the **Power/Lock Key**  for 12 seconds to turn it off.

Screen

Unlocking the screen

After a period of inactivity, to conserve the battery, the screen you are currently viewing will be replaced by the lock screen.

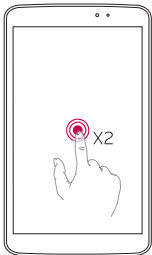


1 Press the **Power/Lock Key**.

2 Swipe the screen to any direction to unlock it.

Turning the screen on using the KnockON feature

The KnockON feature allows you to double-tap the screen to easily turn the screen on or off.



- Quickly double-tap the center of the screen to turn the screen on.
- Quickly double-tap the Status Bar, an empty area on the Home screen, or the Lock screen to turn the screen off.

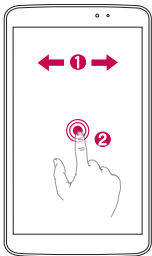
NOTE

- You can disable this feature in the Display settings. From the Home screen, tap **Apps** > **Settings** > **Display** > **KnockON** > tap the **KnockON** checkbox.


Screen

Adding icons to the Home screen

You can customize each screen by adding widgets or shortcuts of your favourite applications.

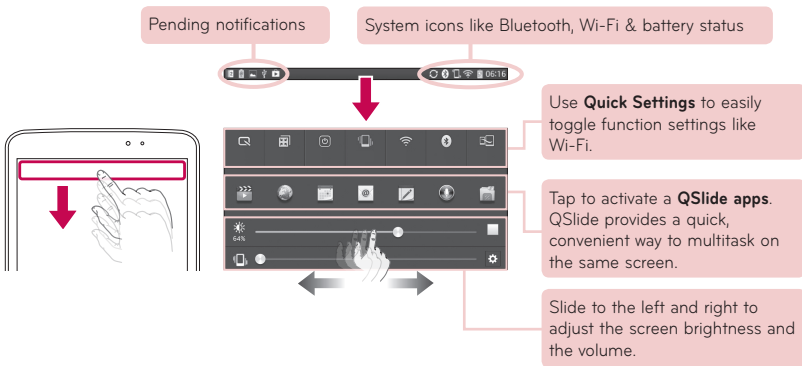



- 1 Swipe your finger right or left to move through the screens. Stop when you get to a screen that you want to add items.
- 2 Touch and hold an empty area in the Home screen. Touch the Apps, Widgets or Wallpapers option then select the item you want to add.

TIP! To delete a home screen application icon, touch and hold it, then drag it to the  icon.

Notifications

On this screen, you can view and manage **Sound, Wi-Fi, Bluetooth** etc. The notification drawer runs across the top of the screen.





TIP! Touch **Edit**  and select items to be displayed on the notification drawer.

Google account

The first time you open the Google application, you need to sign in. If you do not have a Google account, you will be prompted to create one.




Creating a Google account

- 1 Touch **Apps**  > .
- 2 Touch **New** to start the Gmail setup wizard.
- 3 You then need to follow the setup instructions and enter the necessary information to activate the account. Please wait while the server creates your account.

Downloading applications

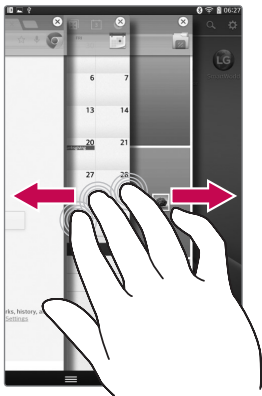
Download fun games and useful applications from Google Play.

In home screen

- 1 Touch **Apps**  > .
- 2 Sign in to your Google account.
- 3 Touch a category to browse selections, or touch  to search for an item.
- 4 Touch an app and follow the on-screen installation instructions. Once the app has been downloaded and installed, you will see a notification in the Status Bar.

Slide Aside




Use three finger gesture to save running apps to the left or bring them back to the display. You can save up to three apps.



- 1 While an application is open, place three fingers on the screen and slide to the left. The current screen is saved and the Home screen appears.
- 2 To re-open the saved apps, place three fingers on the screen and slide to the right. Tap the desired app you want to open.

Tip! The **Slide Aside** feature does not recognize fewer fingers, additional fingers, or your palm.

Tip! You can disable this feature in Settings menu.

From the Home screen, tap **Apps**  > **Settings**  > **Slide Aside** > tap .

Camera

The Camera application not only allows you to take high quality pictures and share them, but also includes many specialized features eliminating the need for any other camera.



NOTE: Make sure that the microphone is not blocked when recording a video or audio clip.

QPair

By connecting your tablet and mobile phone via QPair, you can sync incoming calls, messages, and social networking alerts between your tablet and mobile phone.



- 1 Run **QPair** and tap **Initial setup** > **Start** on your tablet first and then run the same steps on your phone.

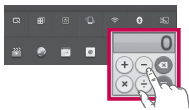
Tip! QPair may not be pre-installed on the phone. Go to Google Play Store and search for Qpair and install.

NOTE: QPair works with phones running Android 4.1 or later. Some features may be limited depending on your phone model.

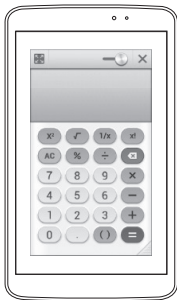
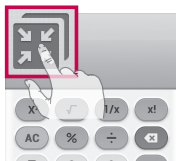
- 2 Bluetooth connection will be turned on automatically.

QSlide

Control multiple app screens at once and enjoy the benefit of multitasking and cross-tasking capability with the QSlide function.



OR



Tap to run QSlide.



Tap to exit the QSlide and return to full window.



Tap to adjust transparency.




Tap to end the QSlide.




Tap to adjust the size.

- 1 Touch and slide the **Notification Panel** downwards and touch **QSlide** app.

OR

While using applications that support **QSlide** > touch .

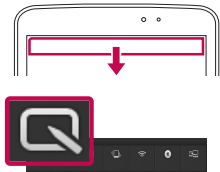
The function continuously display as a small window on your screen.


- 2 You can browse the web or choose other options. You can also use and tap under screen of the small windows when the transparency bar is not full .

NOTE: QSlide can be supported up to two windows at the same time.

QuickMemo

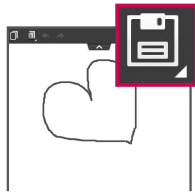
The QuickMemo allows you to create memos and capture screen shots. Capture screens, draw on them and share them with family and friends with QuickMemo.




- 1 Touch and slide the status bar downwards and touch .






- 2 Select the desired menu option and **create a memo**.



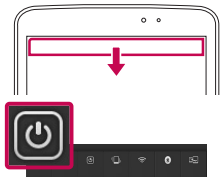
- 3 Touch  in the Edit menu to save the memo with the current screen. To exit QuickMemo at any time, touch the Back key.

TIP!

- Tap  to keep the current **QuickMemo** as a text overlay on the screen and continue to use the device.
- Tap  to select whether to use the background screen.
- Tap  to share the memo with others via any of the available applications.

QuickRemote

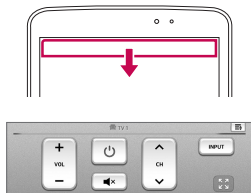
Use QuickRemote to set your favorite device. TV, DVD, Blu-ray are available.



- 1 Touch and slide the status bar downwards and touch  > **ADD REMOTE**.



- 2 Select the type and brand of device, then follow the on-screen instructions to configure the device(s).



- 3 Touch and slide the status bar downwards and use QuickRemote functions.

NOTE: The QuickRemote operates the same way as an ordinary infrared (IR) remote control in your region or country. Be careful not to cover the infrared sensor at the top of the tablet when you use the QuickRemote function. This function may not be supported depending on the model, the manufacturer or service company.

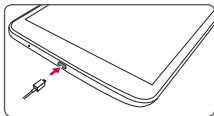
Connect your tablet with your computer

Sync your tablet with your computer

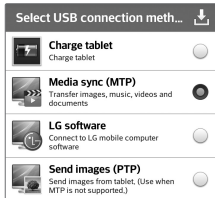
To synchronize your tablet with your PC using the USB cable, you need to install PC software (LG PC Suite) onto your PC. Download the program from the LG website (www.lg.com).

- 1 Use the USB data cable to connect your tablet to the PC.
- 2 **Select USB connection method** list will appear, and select **LG software**.
- 3 Run the LG PC Suite program from your PC.
Refer to the PC software (LG PC Suite) help for more information.

Transferring music, photos and videos using Media sync (MTP)



- 1 Connect the tablet to your PC using the USB cable.



- 2 Select **Media sync (MTP)** option.
- 3 Your tablet will appear as another hard drive on your computer. Click on the drive to view it. Copy the files from your PC to the drive folder.
- 4 When you're finished transferring files, swipe down on the Status Bar and touch **USB connected** > **Charge tablet**. You may now safely unplug your device.

Guidelines for safe and efficient use

Please read these simple guidelines. Not following these guidelines may be dangerous or illegal.

Should a fault occur, a software tool is built into your device that will gather a fault log. This tool gathers only data specific to the fault, such as signal strength and applications loaded. The log is used only to help determine the cause of the fault. These logs are encrypted and can only be accessed by an authorized LG Repair centre should you need to return your device for repair.

Exposure to radio frequency energy

Radio wave exposure and Specific Absorption Rate (SAR) information.

This tablet device model LG-V500 has been designed to comply with applicable safety requirements for exposure to radio waves. These requirements are based on scientific guidelines that include safety margins designed to assure the safety of all persons, regardless of age and health.

- The radio wave exposure guidelines employ a unit of measurement known as the Specific Absorption Rate (SAR). Tests for SAR are conducted using standardised methods with the device transmitting at its highest certified power level in all used frequency bands.
- While there may be differences between the SAR levels of various LG device models, they are all designed to meet the relevant guidelines for exposure to radio waves.
- The SAR limit recommended by the International Commission on Non-Ionizing Radiation Protection (ICNIRP) is 2 W/kg averaged over 10 g of tissue.

- The highest SAR value for this device when worn on the body, as described in this user guide, is 0.720 W/kg.
- This device meets RF exposure guidelines when used either in the normal use position against the ear or when positioned at least 0.00 cm away from the body. When a carry case, belt clip or holder is used for body-worn operation, it should not contain metal and should position the product at least 0.00 cm away from your body.

In order to transmit data files, this device requires a quality connection to the network. In some cases, transmission of data files may be delayed until such a connection is available. Ensure the above separation distance instructions are followed until the transmission is completed.

Product care and maintenance

WARNING

Notice for Battery replacement

- For your safety, do not remove the battery incorporated in the product. If you need to replace the battery, take it to the nearest authorized LG Electronics service point or dealer for assistance.
- Li-Ion Battery is a hazardous component which can cause injury.
- Battery replacement by non-qualified professional can cause damage to your device.

Guidelines for safe and efficient use

WARNING

Only use batteries, chargers and accessories approved for use with this particular device model. The use of any other types may invalidate any approval or warranty applying to the device and may be dangerous.

- Do not disassemble this unit. Take it to a qualified service technician when repair work is required.
- Repairs under warranty, at LG's discretion, may include replacement parts or boards that are either new or reconditioned, provided that they have functionality equal to that of the parts being replaced.
- Keep away from electrical appliances such as TVs, radios and personal computers.
- The unit should be kept away from heat sources such as radiators or cookers.
- Do not drop.
- Do not subject this unit to mechanical vibration or shock.
- Switch off the device in any area where you are required to by special regulations. For example, do not use your device in hospitals as it may affect sensitive medical equipment.
- Do not handle the device with wet hands while it is being charged. It may cause an electric shock and can seriously damage your device.
- Do not charge a device near flammable material as the device can become hot and create a fire hazard.
- Use a dry cloth to clean the exterior of the unit (do not use solvents such as benzene, thinner or alcohol).
- Do not charge the tablet when it is on soft furnishings.
- The device should be charged in a well ventilated area.
- Do not subject this unit to excessive smoke or dust.
- Do not keep the device next to credit cards or transport tickets; it can affect the information on the magnetic strips.
- Do not tap the screen with a sharp object as it may damage the tablet.
- Do not expose the device to liquid or moisture.
- Use accessories like earphones cautiously. Do not touch the antenna unnecessarily.
- Do not use, touch or attempt to remove or fix broken, chipped or cracked glass. Damage to the glass display due to abuse or misuse is not covered under the warranty.
- Your tablet is an electronic device that generates heat during normal operation. Extremely prolonged, direct skin contact in the absence of adequate ventilation may result in discomfort or minor burns. Therefore, use care when handling your device during or immediately after operation.
- If your device gets wet, immediately unplug it to dry off completely. Do not attempt to accelerate the drying process with an external heating source, such as an oven, microwave or hair dryer.

- The liquid in your wet device, changes the color of the product label inside your device. Damage to your device as a result of exposure to liquid is not covered under your warranty.
- Use your tablet in temperatures between 0°C and 40°C, if possible. Exposing your device to extremely low or high temperatures may result in damage, malfunction, or even explosion.

Efficient device operation

Electronics devices

All tablet device may receive interference, which could affect performance.

- Do not use your tablet device near medical equipment without requesting permission. Avoid placing the tablet over pacemakers, for example, in your breast pocket.
- Some hearing aids might be disturbed by tablet device.
- Minor interference may affect TVs, radios, PCs etc.

Road safety

Check the laws and regulations on the use of tablet device in the area when you drive.

- Do not use a hand-held device while driving.
- Give full attention to driving.
- RF energy may affect some electronic systems in your vehicle such as car stereos and safety equipment.
- When your vehicle is equipped with an air bag, do not obstruct with installed or portable wireless equipment. It can cause the air bag to fail or cause serious injury due to improper performance.

- If you are listening to music whilst out and about, please ensure that the volume is at a reasonable level so that you are aware of your surroundings. This is of particular importance when near roads.

Avoid damage to your hearing

NOTE: Excessive sound pressure from earphones and headphones can cause hearing loss.



To prevent possible hearing damage, do not listen at high volume levels for long periods.

- Damage to your hearing can occur if you are exposed to loud sound for long periods of time. We therefore recommend that you do not turn on or off the tablet close to your ear. We also recommend that music volumes are set to a reasonable level.
- When using headphones, turn the volume down if you cannot hear the people speaking near you, or if the person sitting next to you can hear what you are listening to.

Glass Parts

Some parts of your tablet device are made of glass. This glass could break if your device is dropped on a hard surface or receives a substantial impact. If the glass breaks, do not touch or attempt to remove it. Stop using your device until the glass is replaced by an authorised service provider.

Guidelines for safe and efficient use

Blasting area

Do not use the tablet where blasting is in progress. Observe restrictions and follow any regulations or rules.

Potentially explosive atmospheres

- Do not use your tablet at a refueling point.
- Do not use near fuel or chemicals.
- Do not transport or store flammable gas, liquid or explosives in the same compartment of your vehicle as your tablet device or accessories.

In aircraft

Wireless devices can cause interference in aircraft.

- Turn your tablet off before boarding any aircraft.
- Do not use it on the ground without permission from the crew.

Children

Keep the device in a safe place out of the reach of small children. It includes small parts which may cause a choking hazard if detached. This device also contains an internal battery that can be hazardous if the device is not used or maintained properly.


Battery information and care

- You do not need to completely discharge the battery before recharging. Unlike other battery systems, there is no memory effect that could compromise the battery's performance.
- Use only LG batteries and chargers. LG chargers are designed to maximise the battery life.

- Do not disassemble or short-circuit the battery.
- Recharge the battery if it has not been used for a long time to maximise usability.
- Do not expose the battery charger to direct sunlight or use it in high humidity, such as in the bathroom. Do not leave the device in hot or cold places, as this may deteriorate battery performance.
- There is risk of explosion if the battery is replaced with an incorrect type.
- Dispose of used batteries according to the manufacturer's instructions. Please recycle when possible. Do not dispose as household waste.
- If you need to replace the battery, take it to the nearest authorised LG Electronics service point or dealer for assistance.
- Always unplug the charger from the wall socket after the tablet is fully charged to save unnecessary power consumption of the charger.
- Actual battery life will depend on network configuration, product settings, usage patterns, battery and environmental conditions.
- Make sure that no sharp-edged items such as animal's teeth or nails, come into contact with the battery. This could cause a fire.

How to update your tablet

Access to latest firmware releases, new software functions and improvements.

- **Update your tablet without a PC. Select Update Center  > Software Update.**
- **Update your tablet by connecting it to your PC.**

For more information about using this function, please visit <http://update.lgmobile.com> or <http://www.lg.com/common/index.jsp> select country and language.

Notice: Open Source Software

To obtain the corresponding source code under GPL, LGPL, MPL and other open source licences, please visit <http://opensource.lge.com/>

All referred licence terms, disclaimers and notices are available for download with the source code.

DECLARATION OF CONFORMITY

Hereby, **LG Electronics** declares that this **LG-V500** product is in compliance with the essential requirements and other relevant provisions of Directive **1999/5/EC**. A copy of the Declaration of Conformity can be found at <http://www.lg.com/global/declaration>

Contact office for compliance of this product

LG Electronics Inc.
EU Representative, Krijgsman 1,
1186 DM Amstelveen, The Netherlands



Disposal of your old appliance

- 1** When this crossed-out wheeled bin symbol is attached to a product it means the product is covered by the European Directive 2002/96/EC.
- 2** All electrical and electronic products should be disposed of separately from the municipal waste stream via designated collection facilities appointed by the government or the local authorities.
- 3** The correct disposal of your old appliance will help prevent potential negative consequences for the environment and human health.
- 4** For more detailed information about disposal of your old appliance, please contact your city office, waste disposal service or the shop where you purchased the product.



Disposal of waste batteries/accumulators

- 1** When this crossed-out wheeled bin symbol is attached to batteries/accumulators of a product it means they are covered by the European Directive 2006/66/EC.
- 2** This symbol may be combined with chemical symbols for mercury (Hg), cadmium (Cd) or lead (Pb) if the battery contains more than 0.0005% of mercury, 0.002% of cadmium or 0.004% of lead.
- 3** All batteries/accumulators should be disposed separately from the municipal waste stream via designated collection facilities appointed by the government or the local authorities.
- 4** The correct disposal of your old batteries/accumulators will help to prevent potential negative consequences for the environment, animal and human health.
- 5** For more detailed information about disposal of your old batteries/accumulators, please contact your city office, waste disposal service or the shop where you purchased the product.

