



NEDERLANDS
FRANÇAIS
ENGLISH

 **LG**
Life's Good

**A QUESTION ABOUT
YOUR MOBILE PHONE?**

Our Customer Service is there to support you:

 **0900 - 543 5454**  **015 - 200 255**

local tariff local tariff

Snelstartgids
Guide de démarrage rapide
Quick start guide

LG-V500

CE0168 

MBM64079912 (1.0)

www.lg.com



Wi-Fi (WLAN)

Deze apparatuur kan in alle Europese landen worden gebruikt.

De frequentieband 5150 - 5350 MHz mag alleen binnenshuis worden gebruikt.

Wi-Fi (WLAN)

Ce périphérique peut être utilisé dans tous les pays européens.

Les bandes de fréquences 5150 - 5350 MHz sont réservées à un usage en intérieur uniquement.

Wi-Fi (WLAN)

This equipment may be operated in all European countries.

The 5150 - 5350 MHz band is restricted to indoor use only.

Index

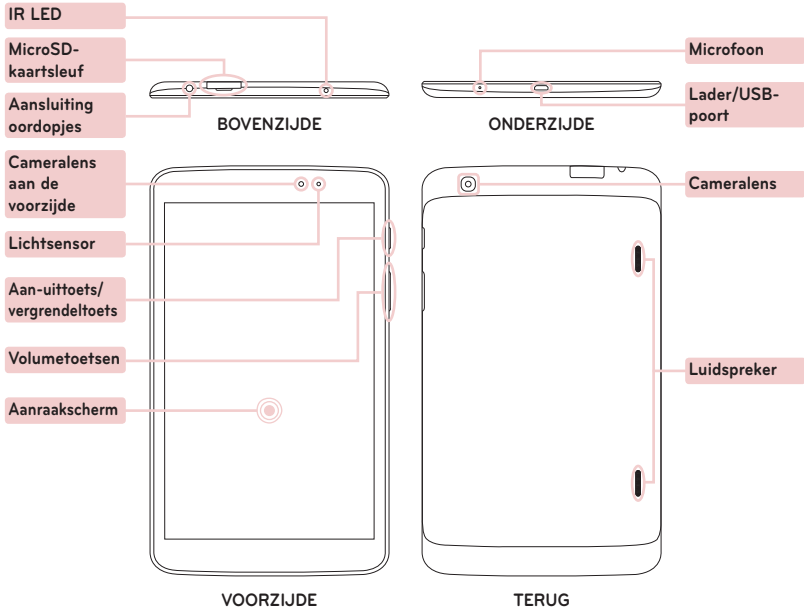
Overview	2	Camera	10
De microSD plaatsen	3	QPair.....	10
De tablet opladen	4	QSlide.....	11
Uw tablet inschakelen	4	QuickMemo.....	12
Scherf	5	QuickRemote	13
Google-account.....	8	Uw tablet verbinden met de computer	14
Applicaties downloaden.....	8	Richtlijnen voor veilig en efficiënt gebruik.....	15
Schuif opzij	9		

Ga naar www.lg.com om de nieuwste, volledige versie van de gebruikershandleiding te downloaden naar uw computer of laptop.

OPMERKING:

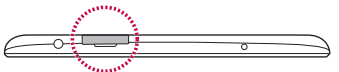
- De schermafbeeldingen en illustraties wijken mogelijk af van wat u daadwerkelijk op het apparaat ziet.
- Bepaalde informatie in deze handleiding komt mogelijk niet overeen met uw apparaat. Dit hangt af van de tabletsoftware of van uw serviceprovider. Alle informatie in dit document kan zonder kennisgeving worden gewijzigd.
- Gebruik altijd originele LG-accessoires. Als u dit niet doet, kan de garantie vervallen.
- Welke accessoires beschikbaar zijn, is afhankelijk per regio of land.
- Sommige functies en diensten kunnen per regio, apparaat en softwareversie verschillen.

Overview



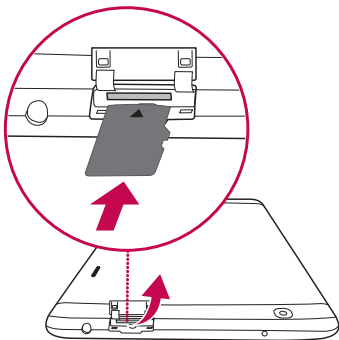
De microSD plaatsen


De microSD-sleuf bevindt zich aan de bovenzijde van de tablet.



1 Schakel het apparaat uit voordat u de microSD plaatst of verwijdert.

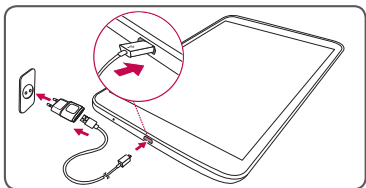
2 Plaats uw vingernagel in de uitsparing en trek de houder voor de microSD naar buiten. Plaats de microSD-kaart met de contactpunten naar beneden in de sleuf. Duw de houder voorzichtig weer in de tablet.



OPMERKING: Verwijder de microSD-kaart niet zonder deze eerst te ontkoppelen. Hierdoor kunnen de geheugenkaart en de tablet beschadigd raken en kunnen ook gegevens die zijn opgeslagen op de geheugenkaart beschadigd raken. U kunt de geheugenkaart veilig verwijderen, door te tikken op het  > tabblad **Applicaties** > **Instellingen** > **Opslagruimte** van het APPARAAT > **MicroSD ontkoppelen**.

De tablet opladen

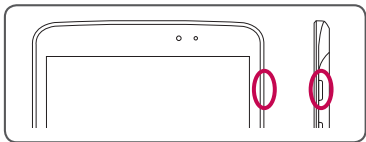
OPMERKING: Uit veiligheidsoverwegingen mag u de batterij niet verwijderen uit het product. Als u de batterij wilt vervangen, moet u deze naar het dichtstbijzijnde geautoriseerde servicepunt of leverancier van LG Electronics brengen.



- De oplaadpoort bevindt zich aan de onderkant van de tablet.
- Sluit het ene uiteinde van het laadsnoer aan op de tablet en het andere uiteinde op de oplader. Plaats de stekker van de oplader dan in het stopcontact.
- Verleng de levensduur van de batterij door ervoor te zorgen dat deze volledig is opgeladen alvorens deze voor de eerste keer te gebruiken.

⚠ WAARSCHUWING! Gebruik alleen door LG goedgekeurde accessoires voor opladen. Als u niet-goedgekeurde laders of kabels gebruikt, kan het opladen van de batterij worden vertraagd of een bericht verschijnen over het vertraagde opladen. Door het gebruik van niet-goedgekeurde laders of kabels kan de accu bovendien exploderen of het apparaat beschadigen. Dit wordt niet gedekt door de garantie.

Uw tablet inschakelen



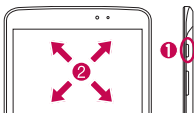
Houd de toets **Power/Lock** enkele seconden ingedrukt.

TIP! Als het apparaat is vergrendeld en niet werkt, houdt u de Aan-uitknop/vergrendelknop 12 seconden ingedrukt om het apparaat uit te schakelen.

Schermblokkade

Het scherm ontgrendelen

Na een periode van inactiviteit wordt het huidige scherm vervangen door het vergrendelingsschermblokkade om de batterij te sparen.

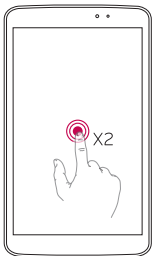


1 Druk op de toets **Aan-uittoets/Vergrendeltoets**.

2 Veeg in willekeurige richting over het scherm om het te ontgrendelen.

Het scherm inschakelen met behulp van de KnockON-functie

Als u de KnockON-functie hebt ingeschakeld, kunt u het scherm eenvoudig in- of uitschakelen door erop te dubbeltikken.



- Tik tweemaal snel achterelkaar op het midden van het scherm om dit in te schakelen.
- U schakelt het scherm uit door tweemaal snel achterelkaar te tikken op de statusbalk, op een leeg gedeelte van het basisschermblokkade of op het vergrendelingscherm.

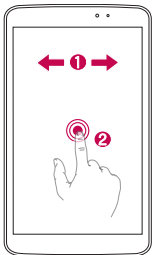
OPMERKING

- U kunt deze functie uitschakelen in de instellingen voor Display. Tik in het basisschermblokkade op **Applicaties** > **Instellingen** > **Weergave** > **Zet het scherm aan** en schakel **Zet het scherm aan** in door op het selectievakje te tikken.


Schermb

Pictogrammen toevoegen aan het basisscherm

U kunt elk scherm aanpassen door widgets of sneltoetsen van uw favoriete applicaties toe te voegen.

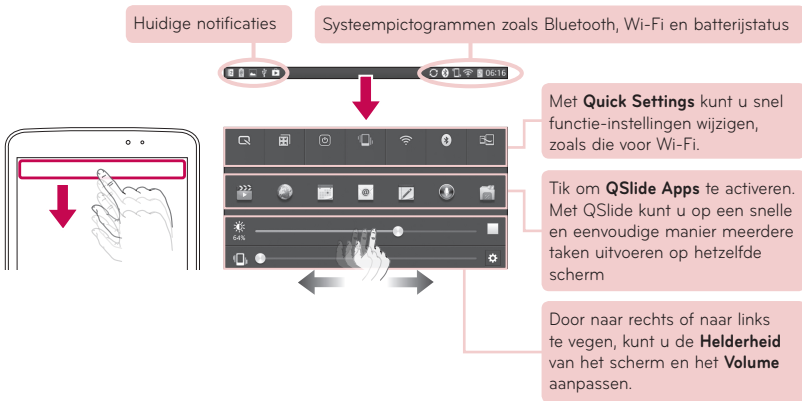



- 1 Veeg met uw vinger naar rechts of links om door de schermen te bladeren. Stop wanneer u bij een scherm komt waaraan u items wilt toevoegen.
- 2 Tik op een leeg gedeelte van het basisscherm en houd uw vinger op dit gedeelte. Tik op de optie Apps, Widgets of Achtergronden en kies daarna het item dat u wilt toevoegen.

TIP! Om een applicatiepictogram van het homescreen te wissen, tikt u erop en houdt u het vast. Sleep de applicatie vervolgens naar het pictogram .

Melding

Op dit scherm kunt u **Sound (Geluid), Wi-Fi, Bluetooth, enz. bekijken en beheren.**
De statusbalk bevindt zich boven aan het scherm.



TIP! Tik op **Bewerken**  en kies de items die u wilt weergeven op de statusbalk.

Google-account

Wanneer u de applicatie Google voor de eerste keer opent, moet u zich aanmelden. Indien u geen Google-account hebt, wordt u gevraagd een account te maken.




Een Google-account maken

- 1 Tik op **Apps**  > .
- 2 Tik op **Nieuw** om de Gmail-installatiewizard te starten.
- 3 U moet de installatie-instructies volgen en de benodigde informatie invoeren om uw account te activeren. Wacht terwijl uw account op de server wordt gemaakt.

Applicaties downloaden

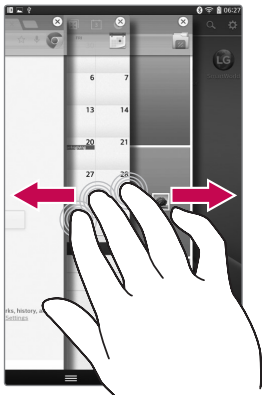
Download leuke games en nuttige applicaties via Google Play.

In het basisscherm

- 1 Tik op **Apps**  > .
- 2 Meld u aan bij uw Google-account.
- 3 Tik op een categorie om door selecties te bladeren, of tik op  om een item te zoeken.
- 4 Tik op een app en volg de installatie-instructies op het scherm. Zodra de applicatie is gedownload en geïnstalleerd, wordt een melding getoond in de statusbalk.

Schuif opzij




Met het gebaar met drie vingers kunt openstaande apps aan de linkerkant opslaan of weer terugbrengen op het display. U kunt maximaal drie apps opslaan.



- 1 Wanneer de app geopend is, plaatst u drie vingers op het scherm en veegt u naar links. Het huidige scherm wordt opgeslagen en u keert terug naar het basisscherf.
- 2 Als u opgeslagen apps weer wilt openen, plaatst u drie vingers op het scherm en veegt u naar rechts. Tik op de app die u wilt openen.

TIP! De optie **Schuif opzij** werkt alleen met drie vingers. U kunt de functie niet gebruiken met minder of meer vingers dan drie of uw handpalm.

TIP! U kunt deze functie uitschakelen in het instellingenmenu.

Tik in het basisscherf op **Applicaties**  > **Instellingen**  > **Schuif opzij** en tik op .

Camera

Met behulp van de applicatie Camera maakt u niet alleen foto's van hoge kwaliteit die u met iedereen kunt delen, maar de applicatie bevat ook diverse specialistische functies waardoor u nooit meer een andere camera nodig zult hebben.



OPMERKING: Zorg ervoor dat de microfoon niet wordt geblokkeerd wanneer u opnames maakt.

QPair

Door verbinding te maken tussen uw tablet en mobiele telefoon via QPair kunt u binnenkomende gesprekken, berichten en SMS-meldingen tussen uw tablet en mobiele telefoon synchroniseren.



- 1 Voer QPair uit  en tik eerst op **Initiële installatie** > **Start** op uw tablet en voer daarna dezelfde stappen uit op uw telefoon.

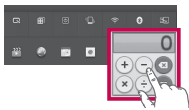
TIP! QPair is mogelijk niet vooraf geïnstalleerd op de telefoon. Ga naar de Google Play Store, zoek naar Qpair en installeer de app.

OPMERKING: QPair is geschikt voor telefoons met Android 4.1 of hoger. Afhankelijk van uw telefoon zijn sommige functies mogelijk niet of beperkt beschikbaar.

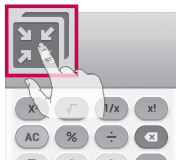
- 2 Bluetooth-verbinding wordt automatisch ingeschakeld.

QSlide

Met de functie QSlide kunt u meerdere app-schermen tegelijk beheren waardoor u profiteert van alle voordelen van multitasking en cross-tasking.



OF



Tik om de functie QSlide te starten.



Tik om de functie QSlide af te sluiten en terug te keren naar volledig venster.



Tik om de transparantie aan te passen.



Tik om de functie QSlide af te sluiten.



Tik om de grootte te wijzigen.

- 1 Schuif het **notificatiescherm** naar beneden en tik op de app **QSlide**.

OF

Tik terwijl u een toepassing gebruikt die **QSlide** ondersteunt op .

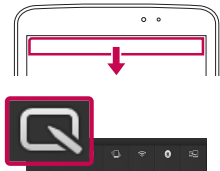
De functie toont voortdurend een klein venster op uw scherm.


- 2 U kunt surfen op internet of andere opties selecteren. U kunt ook de schermen onder de kleine vensters gebruiken of aantikken wanneer transparantiebalk niet helemaal vol is .

OPMERKING: QSlide ondersteunt maximaal twee vensters tegelijk.

QuickMemo

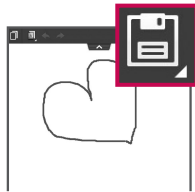
Met QuickMemo kunt u eenvoudig memo's maken en screenshots vastleggen. Maak screenshots, voeg opmerkingen toe en deel ze met uw familie en vrienden via QuickMemo.




- 1 Schuif de statusbalk naar onderen en tik op .






- 2 Selecteer de gewenste menuoptie en **maak een memo**.



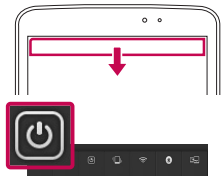
- 3 Tik op  in het menu Bewerken om de memo met het huidige scherm op te slaan. U kunt de functie QuickMemo altijd afsluiten door op de toets Terug te tikken.


TIP!

- Tik op  om de huidige **QuickMemo** als text-overlay te bewaren op het scherm. U kunt het gebruik van uw toestel daarna weer op de normale manier hervatten.
- Tik op  om al dan niet het achtergrondscherm te gebruiken.
- Tik op  om de memo met anderen te delen via een van de beschikbare applicaties.

QuickRemote

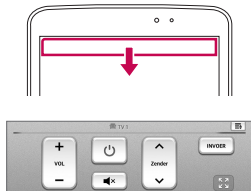
Met QuickRemote kunt u snel uw favoriete apparaat instellen. Denk bijvoorbeeld aan uw tv, dvd of Blu-ray.



- 1 Schuif de statusbalk naar beneden en tik op  > **AFSTANDBEDIENING TOEVOEGEN**.



- 2 Selecteer het apparaattype en volg de instructies op het scherm om het apparaat of de apparaten te configureren.



- 3 Schuif de statusbalk naar beneden en bedien de functies van QuickRemote.

OPMERKING: QuickRemote werkt net als een gewone infrarode (IR) afstandsbediening in uw regio of land. Zorg ervoor dat de infrarood sensor op de bovenzijde van de tablet niet is afgedekt als u de functie QuickRemote gebruikt. De functie wordt mogelijk niet ondersteund afhankelijk van het model, de fabrikant of het servicebedrijf.

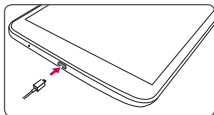
Uw tablet verbinden met de computer

Uw tablet synchroniseren met uw computer

Als u uw tablet wilt synchroniseren met uw computer via de USB-kabel, dient u de toepasselijke software (LG PC Suite) te installeren op uw computer. Download het programma van de LG-website (www.lg.com).

- 1 Verbind uw tablet via de USB-kabel met de computer.
- 2 **Selecteer de USB-connectiemethode** wordt geopend. Selecteer de optie **LG software**.
- 3 Installeer het programma LG PC Suite op uw computer.
Raadpleeg de Help voor de computersoftware (LG PC Suite) voor meer informatie.

Muziek, foto's en video's overbrengen met Mediasynchronisatie (MTP).



- 1 Sluit uw tablet via de USB-kabel aan op de computer.



- 2 Selecteer de optie **Mediasynchronisatie (MTP)**.
- 3 Uw tablet wordt als afzonderlijke vaste schijf weergegeven op uw computer. Klik op het station om het te tonen. Kopieer de bestanden van uw PC naar de stationsmap.
- 4 Als u klaar bent met het overbrengen van bestanden, veegt u naar beneden op de statusbalk en tikt u op **USB-verbinding > Tablet opladen** (Tablet opladen). U kunt het apparaat nu veilig loskoppelen.

Richtlijnen voor veilig en efficiënt gebruik

Lees deze eenvoudige richtlijnen door. Deze richtlijnen moeten worden gevolgd.

Er is een hulpprogramma op uw apparaat geïnstalleerd dat eventuele fouten registreert. Dit hulpprogramma verzamelt alleen gegevens die specifiek zijn voor de fout, zoals de signaalsterkte en de actieve applicaties. Het logboek kan als referentie worden gebruikt bij het bepalen van de oorzaak van een fout. De logbestanden zijn gecodeerd. Alleen medewerkers van LG Repair Centres hebben toegang tot deze bestanden. Zij zullen deze bestanden raadplegen als u uw apparaat ter reparatie opstuurt.

Blootstelling aan radiogolven

Informatie over blootstelling aan radiogolven en SAR (Specific Absorption Rate).

Dit tabletapparaat, model LV-V500, is ontwikkeld conform de geldende veiligheidsvoorschriften voor blootstelling aan radiogolven. Deze voorschriften worden gebaseerd op wetenschappelijke richtlijnen waarin veiligheidsmarges zijn ingebouwd om de veiligheid van alle personen te kunnen waarborgen, ongeacht de leeftijd of gezondheidstoestand.

- Voor de richtlijnen voor blootstelling aan radiogolven wordt de maateenheid SAR (Specific Absorption Rate) gehanteerd. Bij tests voor SAR worden de standaardmethoden gebruikt, waarbij

het apparaat in alle gemeten frequentiebanden het hoogst toegestane energieniveau gebruikt.

- Hoewel de verschillende apparaatmodellen van LG kunnen opereren op onderling verschillende SAR-niveaus, zijn ze allemaal zodanig ontwikkeld dat naleving van de geldende richtlijnen wordt gewaarborgd.
- De SAR-limiet die wordt aanbevolen door de ICNIRP (International Commission on Non-ionizing Radiation Protection) bedraagt 2 W/kg evenredig verdeeld over 10 g lichaamsweefsel.
- De hoogste gemeten SAR-waarde voor dit type op het lichaam gedragen apparaat, zoals beschreven in deze gebruikershandleiding, is 0,720 W/kg.
- Dit apparaat voldoet aan de richtlijnen voor blootstelling aan RF-signalen wanneer het op normale wijze tegen het oor wordt gehouden of wanneer het zich op een afstand van minimaal 0,00 cm van het lichaam bevindt. Wanneer het apparaat in een draagtasje, riemclip of houder op het lichaam wordt gedragen, mogen deze hulpmiddelen geen metaal bevatten en moet het product zich op een afstand van minimaal 0,00 cm van het lichaam bevinden. Voor het overbrengen van databestanden of berichten moet dit apparaat kunnen beschikken over een goede verbinding met het netwerk.

Richtlijnen voor veilig en efficiënt gebruik

In sommige gevallen kan het overbrengen van databestanden of berichten vertraging oplopen tot een dergelijke verbinding beschikbaar is. Houd u aan de bovenstaande afstandsrichtlijnen tot de gegevensoverdracht is voltooid.

Onderhoud van het product

WAARSCHUWING

Melding voor vervanging batterij

- Uit veiligheidsoverwegingen mag u de batterij niet verwijderen uit het product. Als u de batterij moet vervangen, vraag dan uw dichtstbijzijnde erkende LG Electronics-servicepunt of -dealer om informatie.
- De Li-ion-batterij is een gevaarlijke component die letsel kan veroorzaken.
- Voorkom schade aan uw apparaat door de batterij te laten vervangen door gekwalificeerd personeel.

WAARSCHUWING

Gebruik alleen batterijen, laders en accessoires die voor gebruik bij dit type apparaat zijn goedgekeurd. Het gebruik van andere typen batterijen kan gevaarlijk zijn en kan ertoe leiden dat de garantie van het apparaat vervalst.

- Demonteer het apparaat niet. Laat eventuele noodzakelijke reparaties uitvoeren door een gekwalificeerd onderhoudstechnicus.
- Reparaties die na beoordeling van LG onder de garantie vallen, omvatten mogelijk vervangende onderdelen of kaarten die ofwel nieuw ofwel gereviseerd zijn, op voorwaarde dat deze onderdelen of kaarten een gelijkwaardige werking hebben als de onderdelen die worden vervangen.
- Houd het apparaat uit de buurt van elektrische apparaten zoals tv's, radio's en pc's.
- Houd het apparaat uit de buurt van warmtebronnen zoals radiatoren en kookplaten.
- Laat het apparaat niet vallen.
- Stel het apparaat niet bloot aan mechanische trillingen of schokken.

- Schakel het apparaat uit wanneer dit door speciale voorschriften wordt vereist. Gebruik het apparaat bijvoorbeeld niet in ziekenhuizen, aangezien door het gebruik gevoelige medische apparatuur beschadigd kan raken of kan worden beïnvloed.
- Houd het apparaat tijdens het opladen niet met natte handen vast. Hierdoor zou u namelijk elektrische schokken kunnen oplopen en het apparaat zou kunnen beschadigen.
- Laad het apparaat niet op in de buurt van brandbare materialen. Het apparaat kan heet worden, waardoor brand kan ontstaan.
- Gebruik een droge doek om het toestel aan de buitenzijde te reinigen (gebruik geen oplosmiddelen zoals benzeen, verdunners of alcohol).
- Laad het apparaat niet op wanneer dit op zachte bekleding ligt.
- Laad het apparaat op in een goed geventileerde ruimte.
- Stel het apparaat niet bloot aan extreme omstandigheden met rook en stof.
- Bewaar het apparaat niet in de buurt van creditcards, bibliotheekpasjes en dergelijke, omdat het apparaat de informatie op de magnetische strip kan beïnvloeden.
- Tik niet op het scherm met een scherp voorwerp, om beschadiging van het apparaat te voorkomen.
- Stel het apparaat niet bloot aan vloeistoffen en vocht.
- Ga behoedzaam om met de accessoires, zoals oordopjes. Raak de antenne niet onnodig aan.
- Gebruik nooit gebroken, gesplinterd of gebarsten glas, raak het niet aan en probeer het niet te verwijderen of te repareren. Schade aan het glazen weergavescherm ten gevolge van verwaarlozing of verkeerd gebruik wordt niet door de garantie gedekt.
- Uw tablet is een elektronisch apparaat dat tijdens normaal gebruik warmte genereert. Langdurig direct contact met de huid zonder voldoende ventilatie leidt mogelijk tot ongemak of kleine brandwonden. Wees daarom voorzichtig tijdens en vlak na het gebruik van uw tablet.

Richtlijnen voor veilig en efficiënt gebruik

- Als uw tablet nat is geworden, koppel het apparaat dan onmiddellijk los en laat het volledig opdrogen. Probeer de telefoon niet sneller op te drogen met behulp van een externe hittebron, zoals een oven, magnetron of haardroger.
- Door het vocht in uw natte tablet verandert de kleur van het productlabel binnen in de behuizing. Schade aan het apparaat ten gevolge van blootstelling aan vloeistof wordt niet door de garantie gedekt.
- Gebruik uw tablet bij temperaturen tussen 0°C en 40°C, indien mogelijk. Het blootstellen van het apparaat aan extreem lage of hoge temperaturen kan leiden tot schade, storingen of zelfs explosie.

Efficiënte apparaatbediening

Elektronische apparaten

Alle tabletapparaten kunnen storingen opvangen die de werking kunnen beïnvloeden.

- Vraag eerst toestemming voordat u uw tablet in de buurt van medische apparatuur gebruikt. Bewaar de tablet niet in de buurt van een pacemaker (zoals in uw borstzak).
- Sommige hoortoestellen zijn gevoelig voor storing door tabletapparaten.
- Een geringe storing kan al van invloed zijn op TV's, radio's, PC's enz.

Veiligheid onderweg

Stel u op de hoogte van de wetten en voorschriften voor het gebruik van tabletapparaten in de gebieden waar u rijdt.

- Gebruik tijdens het rijden geen handheld apparaat.
- Concentreer u op het rijden.
- RF-energie kan bepaalde elektronische systemen in de auto ontregelen, zoals stereo-apparatuur en veiligheidsfuncties.
- Als uw auto is voorzien van een airbag, mag u deze niet door geïnstalleerde of draagbare, draadloze apparatuur blokkeren. Als u dit wel doet, kan dit ertoe leiden dat de airbag niet of niet goed functioneert met mogelijk ernstige verwondingen tot gevolg.
- Zet het volume niet te hoog als u buitenshuis naar muziek luistert, zodat u de geluiden uit uw omgeving nog kunt horen. Dit is vooral belangrijk in het verkeer.

Voorkom gehoorbeschadiging

OPMERKING: hoge geluidsniveaus en overmatige druk van uw oordopjes en hoofdtelefoon kunnen leiden tot gehoorverlies.



Vermijd lang muziek luisteren op hoge geluidsniveaus om mogelijke gehoorschade te voorkomen.

- Gehoorbeschadiging kan optreden als u te lang aan hard geluid wordt blootgesteld. Daarom raden wij u aan de tablet niet te dicht bij uw oren in of uit te schakelen. Zet het muziek- en gespreksvolume niet te hoog.
- Als u een hoofdtelefoon gebruikt, zet het volume dan laag als u personen die vlakbij u staan niet kunt verstaan of als de persoon die naast u zit, kan horen waar u naar luistert.

Onderdelen van glas

Bepaalde onderdelen van uw tablet zijn van glas. Dit glas kan breken als u uw tablet op een hard oppervlak laat vallen of een harde klap krijgt. Raak gebroken glas niet aan en probeer het niet te verwijderen. Gebruik uw apparaat niet totdat het glas door een geautoriseerde serviceprovider is vervangen.

Explosiewerkzaamheden

Gebruik het apparaat niet in de buurt van explosiewerkzaamheden. Neem beperkende maatregelen in acht en houd u aan regels en voorschriften.

Explosiegevaar

- Gebruik het apparaat niet bij pompstations.
- Gebruik de telefoon niet in de buurt van brandstoffen en chemicaliën.
- Vervoer geen brandbare gassen, vloeistoffen en explosieven en sla deze ook niet op in dezelfde ruimte van een voertuig waarin zich ook het tabletapparaat en eventuele accessoires bevinden.

In vliegtuigen

Draadloze apparaten kunnen storingen veroorzaken in vliegtuigen.

- Schakel uw tablet uit voordat u aan boord van een vliegtuig gaat.
- Gebruik het toestel niet op het terrein van de luchthaven zonder toestemming van de bemanning.

Richtlijnen voor veilig en efficiënt gebruik

Kinderen

Bewaar het apparaat op een veilige plaats, buiten het bereik van kleine kinderen. De telefoon bevat kleine onderdelen die, indien losgemaakt, verstikking kunnen veroorzaken. Dit apparaat werkt op een interne accu die gevaarlijk kan zijn als het apparaat niet op de juiste wijze wordt gebruikt of onderhouden.

Batterij en onderhoud


- De batterij hoeft niet volledig ontladen te zijn voordat u deze weer kunt opladen. In tegenstelling tot andere typen batterijen heeft de batterij geen geheugen dat van invloed is op de prestaties.
 - Gebruik alleen batterijen en laders van LG. De laders van LG zijn zodanig ontwikkeld dat deze de levensduur van de batterij optimaliseren.
 - Demonteer de batterij niet en voorkom kortsluiting.
 - Laad de batterij opnieuw op als deze gedurende langere tijd niet is gebruikt, om de levensduur te verlengen.
 - Stel de batterijlader niet bloot aan direct zonlicht en gebruik deze niet in vochtige ruimten zoals een badkamer.
- Bewaar het apparaat niet in erg warme of koude

ruimten; dit kan ten koste gaan van de prestaties van de batterij.

- Er bestaat explosiegevaar als de batterij wordt vervangen door een batterij van een verkeerd type.
- Verwijder gebruikte batterijen volgens de instructies van de fabrikant. Zorg indien mogelijk voor recycling. Doe gebruikte batterijen niet bij het gewone huishoudelijk afval.
- Als de batterij moet worden vervangen, kunt u dit laten doen bij het dichtstbijzijnde erkende LG Electronics-servicepunt of de dichtstbijzijnde dealer van LG Electronics.
- Haal de stekker van de lader uit het stopcontact als de batterij van het apparaat volledig is opgeladen, om te voorkomen dat de lader onnodig energie verbruikt.
- De werkelijke levensduur van de batterij hangt af van de netwerkconfiguratie, de productinstellingen, de gebruikspatronen en de omstandigheden waarin de batterij wordt gebruikt.
- Zorg dat er geen scherpe voorwerpen zoals tanden en nagels van huisdieren in contact komen met de batterij. Dit kan brand veroorzaken.

Uw tablet bijwerken

Toegang tot de meest recente firmware releases, nieuwe softwarefuncties en verbeteringen.

- **Werk uw tablet bij zonder computer.**
Selecteer achtereenvolgens Update Center  > Software-update.
- **Werk uw tablet bij door deze op uw computer aan te sluiten.**

Ga voor meer informatie over deze functie naar <http://update.lgmobile.com> of naar <http://www.lg.com/common/index.jsp>. Kies uw land en taal.

Opmerking: open sourcesoftware

Ga voor de bijbehorende broncode onder GPL, LGPL, MPL en andere open source-licenties naar <http://opensource.lge.com/>

Alle genoemde licentievoorwaarden, disclaimers en opmerkingen kunnen samen met de broncode worden gedownload.

VERKLARING VAN OVEREENSTEMMING

Hierbij verklaart **LG Electronics** dat het product **LG-V500** voldoet aan de belangrijkste voorschriften en andere relevante bepalingen van richtlijn **1999/5/EC**. U vindt een kopie van de verklaring van overeenstemming op <http://www.lg.com/global/declaration>

Kantoor voor contact omtrent de naleving van dit product

LG Electronics Inc.
EU Representative, Krijgsman 1,
1186 DM Amstelveen, The Netherlands



Uw oude toestel wegdoen

- 1 Als het symbool met de doorgekruiste verrijdbare afvalbak op een product staat, betekent dit dat het product valt onder de Europese Richtlijn 2002/96/EC.
- 2 Elektrische en elektronische producten mogen niet worden meegegeven met het huishoudelijk afval, maar moeten worden ingeleverd bij speciale inzamelingspunten die door de lokale of landelijke overheid zijn aangewezen.
- 3 De correcte verwijdering van uw oude toestel helpt negatieve gevolgen voor het milieu en de menselijke gezondheid voorkomen.
- 4 Wilt u meer informatie over de verwijdering van uw oude toestel? Neem dan contact op met de plaatselijke autoriteiten, de afvalophaaldienst of de winkel waar u het product hebt gekocht.



Batterijen wegdoen

- 1 Als het symbool met de doorgekruiste verrijdbare afvalbak op de batterijen/accu's van een product staat, betekent dit dat deze producten vallen onder de Europese Richtlijn 2006/66/EC.
- 2 Dit symbool kan worden gebruikt in combinatie met chemische symbolen voor kwik (Hg), cadmium (Cd) of lood (Pb) als de accu meer dan 0,0005% kwik, 0,002% cadmium of 0,004% lood bevat.
- 3 Alle batterijen/accu's mogen niet worden meegegeven met het huishoudelijk afval, maar moeten worden ingeleverd bij speciale inzamelingspunten die door de lokale of landelijke overheid zijn aangewezen.
- 4 De correcte verwijdering van uw oude batterijen/accu's helpt negatieve gevolgen voor het milieu en de gezondheid van mens en dier voorkomen.
- 5 Wilt u meer informatie over de verwijdering van uw oude batterijen/accu's? Neem dan contact op met de plaatselijke autoriteiten, de afvalophaaldienst of de winkel waar u het product hebt gekocht.

Index

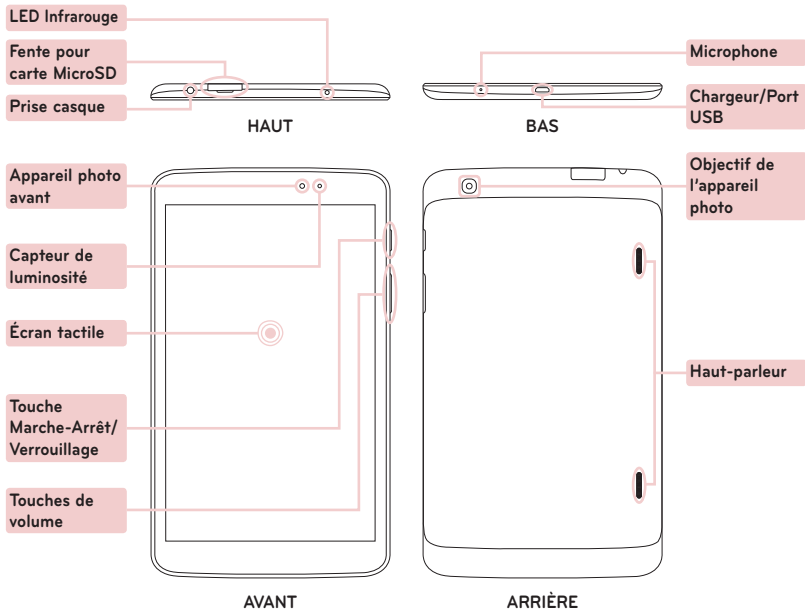
Présentation.....	2	Appareil Photo.....	10
Installation de la carte mémoire	3	QPair.....	10
Chargement de la tablette.....	4	QSlide.....	11
Allumage de votre tablette.....	4	QuickMemo.....	12
Écran.....	5	QuickRemote	13
Compte Google	8	Connectez votre tablette à votre ordinateur ...	14
Téléchargement d'applications	8	Recommandations pour une utilisation sûre et efficace	15
Balayage trois doigts.....	9		

Pour télécharger la version complète la plus récente du guide d'utilisation, allez sur www.lg.com à partir de votre PC ou de votre ordinateur portable.

REMARQUE :

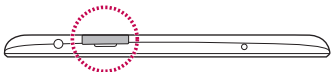
- Les schémas d'écran et les illustrations peuvent différer de ceux de votre appareil.
- Ce manuel peut présenter des différences par rapport à votre appareil, en fonction de la version du logiciel de l'appareil. Toutes les informations fournies dans ce document peuvent faire l'objet de modifications sans préavis.
- Utilisez toujours des accessoires d'origine LG. Le non-respect de cette recommandation risque d'entraîner l'annulation de votre garantie.
- Les accessoires disponibles peuvent varier en fonction de votre région ou de votre pays.
- Certaines fonctions et certains services peuvent varier selon la région, l'appareil et la version du logiciel.

Présentation



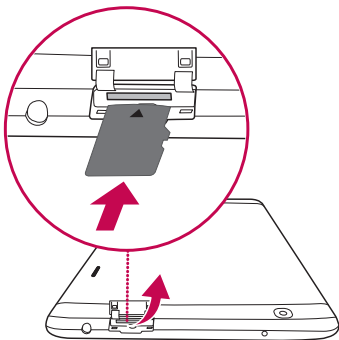
Installation de la carte mémoire


La fente de la carte mémoire se trouve au sommet de la tablette.



❶ Éteignez la tablette avant d'insérer ou de retirer la carte mémoire.

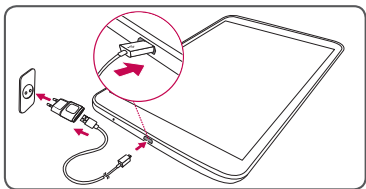
❷ Placez votre ongle dans l'encoche et extrayez le tiroir de la carte mémoire. Insérez la carte mémoire dans la fente, contacts orientés vers le bas. Enfoncez délicatement le tiroir dans la tablette.



REMARQUE : Ne tentez pas d'extraire la carte microSD sans l'avoir préalablement désactivée. Vous risqueriez d'endommager la carte mémoire ainsi que votre tablette et d'altérer les données stockées sur la carte mémoire. Pour retirer la carte mémoire en toute sécurité, appuyez sur  > **Applications** > **Paramètres** > **Stockage** depuis le APPAREIL > **Désactiver la carte SD**.

Chargement de la tablette

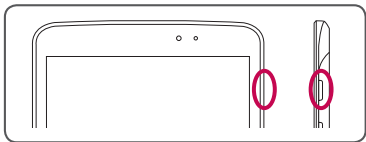
REMARQUE : pour votre sécurité, veuillez ne pas ôter la batterie intégrée au produit. Si vous devez remplacer la batterie, veuillez la rapporter au service après-vente ou au revendeur LG Electronics agréé le plus proche.



- Le port de charge se trouve à la base de la tablette.
- Branchez une extrémité du câble de chargement dans la tablette et l'autre extrémité dans le chargeur, puis branchez le chargeur dans une prise électrique.
- Afin d'optimiser la durée de vie de la batterie, assurez-vous que cette dernière est complètement chargée avant de l'utiliser pour la première fois.

⚠ AVERTISSEMENT ! Utilisez uniquement les accessoires agréés par LG. L'utilisation de chargeurs ou câbles non agréés peut augmenter le temps de charge de la batterie ou faire apparaître un message concernant l'augmentation du temps de charge. L'utilisation de chargeurs ou câbles non agréés risque d'endommager voire de faire exploser le périphérique, ce qui ne serait pas couvert par la garantie.

Allumage de votre tablette



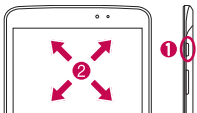
Maintenez la touche **Marche-arrêt/Verrouillage** enfoncée pendant quelques secondes.


ASTUCE ! Si l'appareil est verrouillé et ne fonctionne pas, maintenez la touche Marche-Arrêt/Verrouillage enfoncée pendant 12 secondes pour l'éteindre.

Écran

Déverrouillage de l'écran

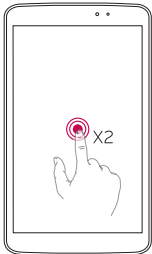
Après une certaine période d'inactivité, l'écran affiché est remplacé par l'écran de verrouillage afin de préserver la batterie.



- 1 Appuyez sur la touche **Marche-Arrêt/Verrouillage** .
- 2 Glissez le doigt sur l'écran dans n'importe quelle direction pour le déverrouiller.

Activation de l'écran à l'aide de la fonction KnockON

La fonction KnockON vous permet d'effectuer un double appui sur l'écran pour l'activer ou le désactiver facilement.



- Appuyez rapidement deux fois sur le centre de l'écran pour l'activer.
- Appuyez rapidement deux fois sur la barre d'état, un espace vide de l'écran d'accueil ou sur l'écran de verrouillage pour éteindre l'écran.

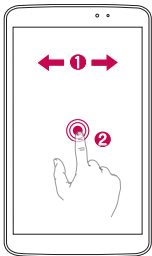
REMARQUE

- Vous pouvez désactiver cette fonction dans les paramètres Affichage. À l'écran d'accueil, appuyez sur **Applications**  > **Paramètres**  > **Écran** > **Allumer l'écran** > appuyez sur la case à cocher **Allumer l'écran**.


Écran

Ajout d'icônes sur l'écran d'accueil

Vous pouvez personnaliser chaque écran en ajoutant des widgets ou des raccourcis vers vos applications préférées.



- 1 Glissez le doigt vers la droite ou vers la gauche pour parcourir les écrans. Arrêtez-vous sur l'écran dans lequel vous souhaitez ajouter des éléments.
- 2 Appuyez de façon prolongée sur un emplacement vide de l'écran d'accueil. Touchez l'option Applications, Widgets ou Fonds d'écran puis sélectionnez l'élément à ajouter.

ASTUCE ! Pour supprimer une application de l'écran d'accueil, appuyez dessus de façon prolongée et faites-la glisser vers l'icône .

Notification

Cet écran vous permet d'afficher et de gérer le son, le Wi-Fi, Bluetooth, etc. Le volet de notification occupe la partie supérieure de l'écran.


Notifications en attente

Icônes du système, par exemple Bluetooth, Wi-Fi et état de la batterie

Utilisez les **Paramètres rapides** pour activer ou désactiver facilement des paramètres de fonction tels que le Wi-Fi.

Appuyez pour activer une **application QSliide**. QSliide permet d'effectuer rapidement et facilement des opérations multi-tâches sur le même écran.



Glissez vers la gauche ou vers la droite pour régler la **Luminosité** de l'écran, le **Volume**.

ASTUCE ! Appuyez sur **Modifier** , puis sélectionnez les éléments à afficher dans la barre de notification.

Compte Google

La première fois que vous ouvrez l'application Google, vous devez vous connecter. Si vous n'avez pas de compte Google, un message vous invite à en créer un.




Création d'un compte Google

- 1 Touchez **Applications**  > .
- 2 Touchez **Nouveau** pour lancer l'assistant de configuration Gmail.
- 3 Suivez ensuite les instructions de configuration et saisissez les informations nécessaires à l'activation du compte. Veuillez patienter pendant la création de votre compte par le serveur.

Téléchargement d'applications

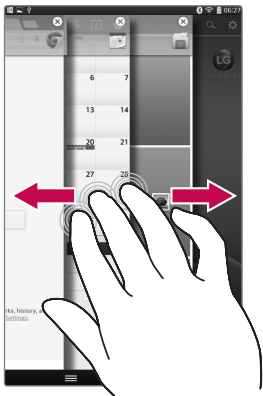
Téléchargez des jeux amusants et des applications utiles sur Google Play.

Sur l'écran d'accueil

- 1 Touchez **Applications**  > .
- 2 Connectez-vous à votre compte Google.
- 3 Touchez une catégorie pour parcourir les sélections ou touchez  pour rechercher un élément.
- 4 Touchez une application et suivez les instructions d'installation affichées à l'écran. Une fois l'application téléchargée et installée, une notification s'affiche dans la barre d'état.

Balayage trois doigts




Utilisez trois doigts pour sauvegarder les applications en cours sur la gauche ou les ramener à l'écran. Vous pouvez sauvegarder jusqu'à trois applications.



- 1 Lorsqu'une application est ouverte, placez trois doigts sur l'écran et glissez-les vers la gauche. L'écran actuel est sauvegardé et l'écran d'accueil s'affiche.
- 2 Pour ouvrir à nouveau les applications sauvegardées, placez trois doigts sur l'écran et glissez-les vers la droite. Appuyez sur l'application à ouvrir.

Astuce ! La fonction **Balayage trois doigts** ne reconnaît pas un nombre de doigts inférieur ou supérieur ou votre paume.

Astuce ! Vous pouvez désactiver cette fonction dans le menu Paramètres.

À l'écran d'accueil, appuyez sur **Applications**  > **Paramètres**  > **Balayage trois doigts** > appuyez sur .

Appareil Photo

L'application Appareil photo non seulement vous permet de prendre des photos de haute qualité et de les partager, mais inclut également de nombreuses fonctions spécialisées supprimant la nécessité d'un autre appareil photo.



REMARQUE : Assurez-vous que le micro n'est pas masqué lorsque vous enregistrez une vidéo ou un clip audio.

QPair

En connectant votre tablette et votre téléphone mobile via QPair, vous pouvez synchroniser les appels entrants, les messages ou les notifications SNS entre votre tablette et votre téléphone mobile.



- 1 Démarrez **QPair** et appuyez sur **Configuration initiale** > **Démarrer** lieu sur votre tablette, puis exécutez ensuite les mêmes étapes sur votre téléphone.

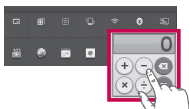
CONSEIL PRATIQUE ! Il se peut que l'application QPair ne soit pas préinstallée sur le téléphone. Allez sur Google Play Store, recherchez QPair et installez l'application.

REMARQUE : QPair fonctionne sur les téléphones Android 4.1 ou versions ultérieures. Certaines fonctions peuvent être limitées en fonction du modèle de votre téléphone.

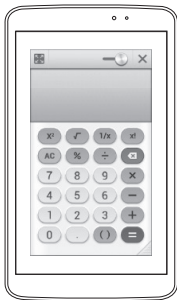
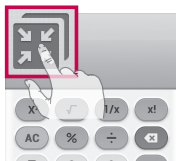
- 2 La connexion Bluetooth est automatiquement activée.

QSlide

Contrôlez plusieurs écrans d'application à la fois et bénéficiez des capacités multi-tâches et d'interchangeabilité des tâches avec la fonction QSlide.



OU



Appuyez ici pour lancer QSlide.



Appuyez ici pour quitter QSlide et revenir au mode plein écran.



Appuyez ici pour régler la transparence.



Appuyez ici pour quitter la fonction QSlide.




Appuyez ici pour régler la taille.

- 1 Touchez et faites glisser le **Volet Notifications** vers le bas et touchez l'application **QSlide**.

OU

En cas d'utilisation d'applications prenant en charge **QSlide** > touchez .

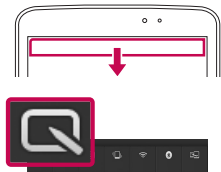
Cette fonction s'affiche en permanence dans une petite fenêtre sur votre écran.


- 2 Vous pouvez naviguer sur le web ou sélectionner d'autres options. Vous pouvez également appuyer sur l'écran des petites fenêtres lorsque la barre de transparence n'est pas complète .

REMARQUE : QSlide peut prendre en charge jusqu'à deux fenêtres simultanément.

QuickMemo

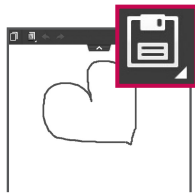
La fonction QuickMemo vous permet de créer des mémos et des captures d'écran. Capturez des écrans, dessinez dessus et partagez-les avec votre famille et vos amis via QuickMemo.




- 1 Touchez et glissez la barre d'état vers le bas et touchez .






- 2 Sélectionnez l'option de menu désirée et **créez un mémo**.



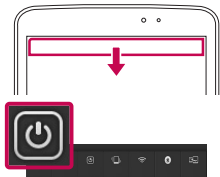
- 3 Touchez  dans le menu Modifier pour enregistrer le mémo sur l'écran actuel. Pour quitter la fonction QuickMemo à tout moment, appuyez sur la touche Retour.

ASTUCE !

- Appuyez sur  pour conserver le **QuickMemo** actuel sous forme d'incrustation de texte à l'écran et continuer à utiliser l'appareil.
- Appuyez sur  pour choisir si vous souhaitez utiliser ou non l'écran d'arrière-plan.
- Appuyez sur  pour partager le mémo avec d'autres utilisateurs via l'une des applications disponibles.

QuickRemote

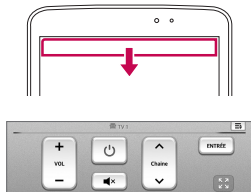
Utilisez QuickRemote pour paramétrer votre appareil favori. TV, DVD, Blu-ray sont disponibles.



- 1 Touchez et faites glisser la barre d'état vers le bas et touchez  > **AJOUTER SUPPRIMER.**



- 2 Sélectionnez le type et la marque de l'appareil, puis suivez les instructions à l'écran pour le configurer.



- 3 Touchez et faites glisser la barre d'état vers le bas et utilisez les fonctions QuickRemote.

REMARQUE : QuickRemote fonctionne dans votre région ou votre pays de la même manière qu'une télécommande ordinaire à signaux infrarouges (IR). Veillez à ne pas couvrir le capteur infrarouge situé au sommet de la tablette lorsque vous utilisez la fonction QuickRemote. Cette fonction peut ne pas être prise en charge en fonction du modèle, du fabricant ou de la société de service.

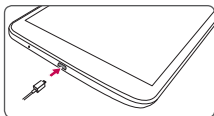
Connectez votre tablette à votre ordinateur

Synchronisez votre tablette avec votre ordinateur

Pour synchroniser votre tablette avec votre PC à l'aide du câble USB, vous devez installer le logiciel LG PC Suite sur votre PC. Téléchargez ce programme sur le site Web LG (www.lg.com).

- 1 Utilisez le câble de données USB pour connecter votre tablette au PC.
- 2 La liste **Choisir la méthode de connexion USB** s'affiche ; sélectionnez **Logiciel LG**.
- 3 Exécutez le programme LG PC Suite sur votre PC.
Consultez l'aide du logiciel LG PC Suite pour de plus amples informations.

Transférer de la musique, des photos et des vidéos avec l'option Synchro média (MTP)



- 1 Connectez la tablette à votre PC à l'aide du câble USB.



- 2 Sélectionnez l'option **Synchro média (MTP)**.
- 3 Votre tablette s'affiche comme autre disque dur sur votre ordinateur. Cliquez sur ce disque pour l'afficher. Transférez les fichiers de votre PC vers le dossier du périphérique.
- 4 Lorsque vous avez terminé le transfert des fichiers, faites glisser la barre d'état vers le bas et touchez **USB connecté > Chargez la batterie de la tablette**. Vous pouvez maintenant débrancher votre appareil en toute sécurité.

Recommandations pour une utilisation sûre et efficace

Veillez lire ces recommandations. Leur non-respect peut s'avérer dangereux, voire illégal.

En cas de panne, un outil logiciel intégré à votre appareil crée un historique des pannes. Cet outil récolte uniquement les données spécifiques à la panne, telles que la force du signal et les applications chargées. L'historique n'est utilisé que pour déterminer la raison de la panne. Ces historiques sont chiffrés et ne peuvent être consultés que par un centre de réparation agréé LG, dans le cas où vous devriez retourner l'appareil pour réparation.

Exposition aux radiofréquences

Informations sur l'exposition aux ondes radio et sur le débit d'absorption spécifique (DAS).

Ce modèle de tablette LG-V500 est conforme aux exigences de sécurité relatives à l'exposition aux ondes radio. Ces exigences sont basées sur des recommandations scientifiques qui comprennent des marges de sécurité destinées à garantir la sécurité de toutes les personnes, quels que soient leur âge et leur condition physique.

- Les recommandations relatives à l'exposition aux ondes radio utilisent une unité de mesure connue sous le nom de débit d'absorption spécifique (DAS). Les tests de mesure du DAS sont effectués à l'aide de méthodes normalisées,

en utilisant le niveau de puissance certifié le plus élevé de l'appareil, dans toutes les bandes de fréquence utilisées.

- Même si tous les modèles d'appareils LG ne présentent pas les mêmes niveaux de DAS, ils sont tous conformes aux recommandations appropriées en matière d'exposition aux ondes radio.
- La limite de DAS recommandée par l'ICNIRP (Commission internationale de protection contre les rayonnements non ionisants) est de 2 W/kg en moyenne sur 10 grammes de tissus humains.
- La valeur DAS la plus élevée pour cet appareil lorsqu'il est porté au niveau du corps, comme décrit dans ce guide d'utilisation, est de 0,720 W/kg.
- Cet appareil est conforme aux directives en matière d'exposition aux fréquences radioélectriques lorsqu'il est utilisé dans sa position normale au niveau de l'oreille ou lorsqu'il se trouve à une distance minimale de 0,00 cm du corps. Lorsqu'un étui, un clip ceinture ou un support est utilisé à des fins de transport, il ne doit pas contenir de parties métalliques et doit garantir une distance minimale de 0,00 cm entre le produit et le corps. Pour pouvoir transmettre des fichiers de données ou des messages, cet appareil requiert

Recommandations pour une utilisation sûre et efficace

une connexion de qualité au réseau. Dans certains cas, la transmission de fichiers de données ou de messages peut être retardée jusqu'à ce qu'une telle connexion soit possible. Veillez à bien suivre les instructions relatives à la distance de séparation pour l'établissement de la transmission.

Entretien et réparation

AVERTISSEMENT

Instructions relatives au remplacement de la batterie

- Pour votre sécurité, ne retirez pas la batterie intégrée au produit. S'il est nécessaire de remplacer la batterie, veuillez la rapporter au service après-vente ou au revendeur LG Electronics agréé le plus proche.
- Les batteries Li-Ion sont des composants dangereux qui peuvent provoquer des blessures.
- Le remplacement de la batterie par un professionnel non qualifié peut endommager votre appareil.

AVERTISSEMENT

Utilisez uniquement des batteries, chargeurs et accessoires agréés pour ce modèle d'appareil. L'utilisation de tous autres types peut annuler tout accord ou garantie applicable à l'appareil et s'avérer dangereuse.

- Ne démontez pas cet appareil. Si une réparation s'avère nécessaire, confiez-le à un technicien qualifié.
- Les réparations couvertes par cette garantie peuvent inclure, à la discrétion de LG, des pièces ou circuits de remplacement neufs ou reconditionnés, sous réserve que leurs fonctionnalités soient équivalentes à celles des pièces remplacées.
- Restez éloigné des appareils électriques, tels que les téléviseurs, les postes de radio et les ordinateurs personnels.
- Ne placez pas votre appareil à proximité de sources de chaleur, telles qu'un radiateur ou une cuisinière.
- Ne le faites pas tomber.
- Ne le soumettez pas à des vibrations mécaniques ou à des chocs.

- Éteignez votre appareil dans les zones où des règlements spéciaux l'exigent. Par exemple, n'utilisez pas votre appareil dans les hôpitaux, car celui-ci pourrait perturber le bon fonctionnement des équipements médicaux sensibles.
- Si vos mains sont humides, ne manipulez pas l'appareil lorsqu'il est en cours de charge. Ceci peut provoquer un choc électrique et endommager gravement votre appareil.
- Ne mettez pas un appareil en charge à proximité de matières inflammables car celui-ci pourrait chauffer et déclencher un incendie.
- Pour nettoyer l'extérieur de l'appareil, utilisez un chiffon sec (n'utilisez pas de solvant, tel que du benzène, un diluant ou de l'alcool).
- Ne rechargez pas la tablette lorsqu'elle est posée sur du tissu.
- Rechargez l'appareil dans une zone bien ventilée.
- N'exposez pas l'appareil à de la fumée ou de la poussière en quantité excessive.
- Ne placez votre appareil à proximité de cartes de crédit ou de titres de transport, car il pourrait altérer les données des bandes magnétiques.
- Ne touchez pas l'écran avec un objet pointu qui risquerait d'endommager la tablette.
- Ne mettez pas l'appareil en contact avec des liquides ou des éléments humides.
- Utilisez les accessoires comme les oreillettes avec précaution. Ne manipulez pas l'antenne inutilement.
- Évitez d'utiliser, de toucher ou de tenter de retirer ou de réparer du verre cassé, ébréché ou fissuré. Un endommagement de l'écran en verre causé par une utilisation abusive ou incorrecte n'est pas couvert par la garantie.
- Votre tablette est un appareil électronique qui génère de la chaleur en fonctionnement normal. Lors d'une utilisation prolongée dans un environnement mal ventilé, le contact direct avec la peau peut provoquer une gêne ou des brûlures bénignes. Manipulez dès lors votre appareil avec précaution lors de son fonctionnement ou immédiatement après utilisation.
- Si votre appareil est mouillé, débranchez-le immédiatement et laissez-le sécher totalement. Ne tentez pas d'accélérer le séchage avec une source de chaleur externe (four classique ou micro-ondes, sèche-cheveux...).
- Le liquide contenu dans votre appareil mouillé modifie la couleur de l'étiquette produit se trouvant à l'intérieur de l'appareil. Un endommagement de l'appareil consécutif à une exposition à des liquides n'est pas couvert par la garantie.

Recommandations pour une utilisation sûre et efficace

- Utilisez si possible votre tablette dans une plage de température comprise entre 0 °C et 40 °C. Exposer votre appareil à des températures extrêmement basses ou hautes peut l'endommager ou provoquer des dysfonctionnements, voire le faire exploser.
- N'utilisez pas d'appareil portatif en roulant.
- Concentrez toute votre attention sur la conduite.
- Les radiofréquences peuvent affecter certains systèmes électroniques de votre véhicule motorisé, tels que le système audio stéréo ou les équipements de sécurité.

Fonctionnement optimal de l'appareil

Appareils électroniques

Toutes les tablettes peuvent être soumises à des interférences pouvant affecter leurs performances.

- N'utilisez pas votre tablette à proximité d'équipements médicaux sans autorisation. Évitez de placer la tablette au-dessus d'un stimulateur cardiaque (par exemple, dans votre poche poitrine).
- La tablette peut perturber le fonctionnement de certaines prothèses auditives.
- Des interférences mineures peuvent perturber le bon fonctionnement des téléviseurs, radios, ordinateurs, etc.

Sécurité au volant

Vérifiez les lois et règlements en vigueur en matière d'utilisation de la tablette dans la zone où vous conduisez.

- Lorsque votre véhicule est équipé d'un airbag, ne gênez pas son déclenchement avec un équipement sans fil mobile ou fixe. Il risquerait de l'empêcher de s'ouvrir ou provoquer de graves blessures en raison de performances inadéquates.
- Lorsque vous écoutez de la musique en extérieur, veuillez vous assurer que le volume n'est pas trop élevé de façon à bien entendre ce qu'il se passe autour de vous. Ceci est particulièrement important lorsque vous trouvez à proximité d'une route.

Évitez toute nuisance auditive

REMARQUE : une pression sonore trop élevée provenant de vos oreillettes et de votre casque pourrait entraîner une perte de votre acuité auditive.



Afin d'éviter des dommages auditifs éventuels, évitez l'écoute à un niveau sonore élevé pendant une longue durée.

- Afin de protéger vos capacités auditives, n'exposez pas votre ouïe à de hauts volumes sonores pendant de longues périodes. Nous vous recommandons de ne pas allumer ou éteindre la tablette près de votre oreille. Nous préconisons également de régler le volume musical à un niveau raisonnable.
- Lorsque vous utilisez des écouteurs, baissez le volume si vous n'entendez pas les gens parler près de vous ou si la personne assise à côté de vous entend ce que vous écoutez.

Pièces en verre

Certaines pièces de votre tablette sont en verre. Ce verre pourrait se briser en cas de chute de l'appareil sur une surface dure ou d'impact important. Dans ce cas, évitez de toucher ou de retirer le verre brisé. N'utilisez plus votre appareil jusqu'à ce que ce verre soit remplacé par un fournisseur de service agréé.

Zone de dynamitage

N'utilisez pas la tablette lorsque des opérations de dynamitage sont en cours. Respectez les restrictions, les règlements et les lois en vigueur.

Atmosphères potentiellement explosives

- N'utilisez pas votre tablette dans une station-service.
- N'utilisez pas votre téléphone à proximité de carburant ou de produits chimiques.
- Ne transportez pas ou ne stockez pas des produits dangereux, des liquides ou des gaz inflammables dans le même compartiment de votre voiture que votre tablette ou ses accessoires.

En avion

Les appareils sans fil peuvent générer des interférences dans les avions.

- Éteignez votre tablette avant d'embarquer dans un avion.
- Ne l'utilisez pas au sol sans autorisation de l'équipage.

Recommandations pour une utilisation sûre et efficace

Enfants

Conservez l'appareil dans un endroit sûr, hors de portée des enfants. Il comprend des petites pièces qui peuvent présenter un risque de suffocation. Cet appareil contient également une batterie interne qui peut être dangereuse si l'appareil n'est pas utilisé ou entretenu correctement.

Informations sur la batterie et précautions d'usage


- Il n'est pas nécessaire de décharger complètement la batterie avant de la recharger. Contrairement aux autres batteries, elle n'a pas d'effet mémoire pouvant compromettre ses performances.
 - Utilisez uniquement les batteries et chargeurs LG. Les chargeurs LG sont conçus pour optimiser la durée de vie de votre batterie.
 - Ne démontez pas et ne court-circuitiez pas la batterie.
 - Rechargez la batterie en cas de non-utilisation prolongée afin d'optimiser sa durée d'utilisation.
 - N'exposez pas le chargeur de batterie au rayonnement direct du soleil et ne l'utilisez pas dans des lieux très humides tels qu'une salle de bains.
- Ne laissez pas l'appareil dans des endroits très

chauds ou froids, car cela pourrait affecter les performances de la batterie.

- Le remplacement de la batterie par un modèle inadapté risque d'entraîner une explosion de cette dernière.
- Respectez les instructions du fabricant relatives à la mise au rebut des batteries usagées. Veuillez recycler autant que faire se peut. Ne vous en débarrassez pas avec les déchets ménagers.
- Si la batterie est hors d'usage, veuillez la rapporter au service après-vente ou au revendeur LG Electronics agréé le plus proche.
- Débranchez systématiquement le chargeur de la prise murale lorsque la tablette est complètement chargée pour éviter une consommation d'énergie inutile.
- La durée de vie réelle de la batterie dépend de la configuration du réseau, des paramètres du produit, de son utilisation, de la batterie et des conditions extérieures.
- Tenez la batterie hors de portée des animaux et de leurs crocs ou griffes, ainsi que des objets pointus en général. Le non-respect de cette consigne peut entraîner un incendie.

Comment mettre la tablette à jour

Accès aux dernières versions du micrologiciel et aux nouvelles fonctions et améliorations du logiciel.

- **Mettre à jour la tablette sans PC.**
Sélectionnez Centre de mises à jour  >
Mise à jour logicielle.
- **Mettez votre tablette à jour en la connectant à votre PC.**

Pour plus d'informations sur l'utilisation de cette fonction, consultez le site <http://update.lgmobile.com> ou <http://www.lg.com/common/index.jsp> sélectionnez votre pays et votre langue.

Avertissement : Logiciels libres

Pour obtenir le code source correspondant sous la licence publique générale, la licence publique générale limitée, la licence publique Mozilla ou d'autres licences open source, consultez le site <http://opensource.lge.com/>

Tous les termes de la licence, ainsi que les exclusions de responsabilité et les avertissements sont disponibles au téléchargement avec le code source.

DÉCLARATION DE CONFORMITÉ

Par la présente, **LG Electronics** déclare que le produit **LG-V500** est conforme aux exigences fondamentales et autres dispositions pertinentes de la Directive **1999/5/EC**. Une copie de la Déclaration de conformité figure sur le site <http://www.lg.com/global/declaration>

Contactez notre bureau pour en savoir plus sur la conformité de ce produit

LG Electronics Inc.
EU Representative, Krijgsman 1,
1186 DM Amstelveen, The Netherlands



Recyclage de votre ancien tablette

- 1 Ce symbole, représentant une poubelle sur roulettes barrée d'une croix, signifie que le produit est couvert par la directive européenne 2002/96/EC.
- 2 Les éléments électriques et électroniques doivent être jetés séparément, dans les vide-ordures prévus à cet effet par votre municipalité ou être rapportés dans un magasin de téléphonie mobile.
- 3 Le recyclage de votre tablette dans une poubelle appropriée ou dans un magasin de téléphonie mobile aidera à réduire les risques pour l'environnement et votre santé.
- 4 Pour plus d'informations concernant l'élimination de votre ancien appareil, veuillez contacter votre mairie, le service des ordures ménagères ou encore le magasin où vous avez acheté ce produit.



Recyclage des batteries/accumulateurs usagés

- 1 Lorsque la batterie ou l'accumulateur de votre produit comporte ce symbole d'une poubelle sur roulettes barrée d'une croix, cela signifie que le produit est couvert par la directive européenne 2006/66/EC.
- 2 Ce symbole peut être associé aux symboles chimiques du mercure (Hg), du cadmium (Cd) ou du plomb (Pb) si la batterie contient plus de 0,0005 % de mercure, 0,002 % de cadmium ou 0,004 % de plomb.
- 3 Les batteries/accumulateurs doivent être jetés séparément, dans les déchetteries prévues à cet effet par votre municipalité ou être rapportés dans un magasin de téléphonie mobile.
- 4 La mise au rebut de vos batteries/accumulateurs dans une poubelle appropriée ou dans un magasin de téléphonie mobile aidera à réduire les risques pour l'environnement et votre santé.
- 5 Pour plus d'informations concernant le recyclage de vos batteries/accumulateurs, veuillez contacter votre mairie, le service des ordures ménagères ou encore le magasin où vous avez acheté ce produit.

Index

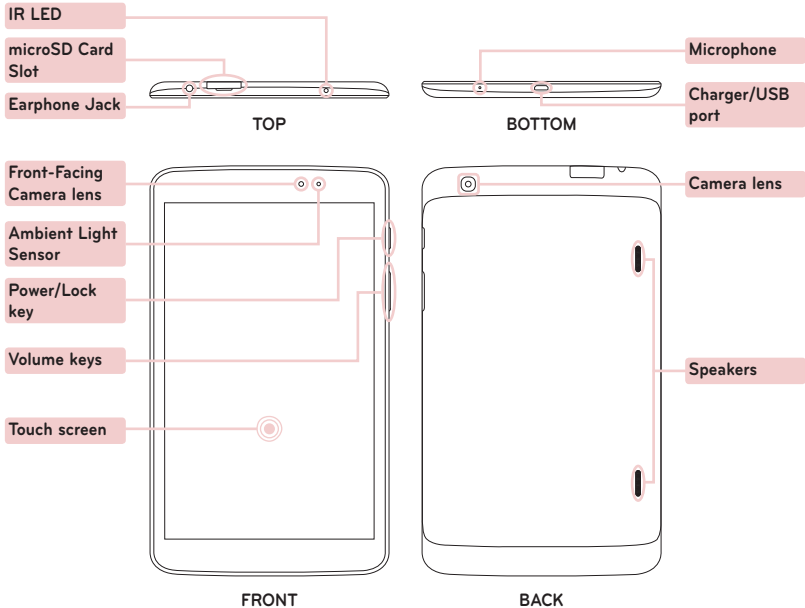
Overview	2	Camera	10
Installing the memory card.....	3	QPair.....	10
Charging the tablet	4	QSlide.....	11
Turning on your tablet.....	4	QuickMemo.....	12
Screen.....	5	QuickRemote	13
Google account.....	8	Connect your tablet with your computer.....	14
Downloading applications.....	8	Guidelines for safe and efficient use.....	15
Slide Aside	9		

*To download the latest full version of the user guide,
go to **www.lg.com** on your PC or laptop.*

NOTE:

- Screen displays and illustrations may differ from those you see on actual device.
- Some of the contents in this guide may differ from your device depending on the software of the device. All information in this document is subject to change without notice.
- Always use genuine LG accessories. Failure to do this may void your warranty.
- Available accessories may vary depending on your region or country.
- Some features and service may vary by region, device and software version.

Overview



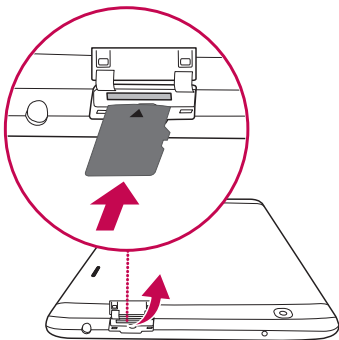
Installing the memory card


The memory card slot is located at the top of the tablet.



1 Turn the tablet off before inserting or removing the memory card.

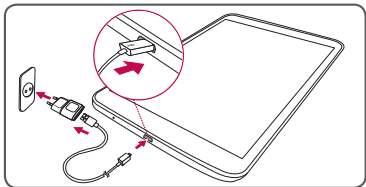
2 Place your fingernail in the cutout and pull the memory card tray out. Insert the memory card into the slot with the contacts facing down. Carefully push the tray gently into the tablet.



NOTE: Do not remove the microSD card without unmounting it first. Otherwise the memory card, as well as your tablet, may become damaged and the data stored on the memory card may get corrupted. To remove the memory card safely, touch  > **Apps** tab > **Settings** > **Storage** from the **DEVICE** > **Unmount SD card**.

Charging the tablet

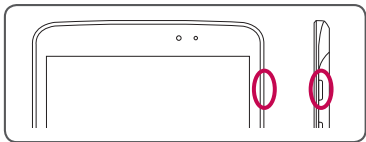
NOTE: For your safety, do not remove the battery incorporated in the product. If you need to replace the battery, take it to the nearest authorized LG Electronics service point or dealer for assistance.




- The charging port is at the bottom of the tablet.
- Insert one end of the charging cable into the tablet and the other end into the charger, then plug the charger into an electrical socket.
- To maximize the battery lifetime, ensure that the battery is fully charged before you use it for the first time.

⚠ WARNING! Use only LG-approved charging accessories. When using unapproved chargers or cables, it may cause battery slow charging or pop up the message regarding charging delay. Or, unapproved chargers or cables can cause the battery to explode or damage the device, which are not covered by the warranty.

Turning on your tablet



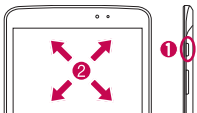
Press and hold the **Power/Lock Key**  for a couple of seconds.

TIP! If the device is locked and does not work, press and hold the **Power/Lock Key**  for 12 seconds to turn it off.

Screen

Unlocking the screen

After a period of inactivity, to conserve the battery, the screen you are currently viewing will be replaced by the lock screen.

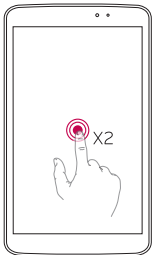


1 Press the **Power/Lock Key**.

2 Swipe the screen to any direction to unlock it.

Turning the screen on using the KnockON feature

The KnockON feature allows you to double-tap the screen to easily turn the screen on or off.



- Quickly double-tap the center of the screen to turn the screen on.
- Quickly double-tap the Status Bar, an empty area on the Home screen, or the Lock screen to turn the screen off.

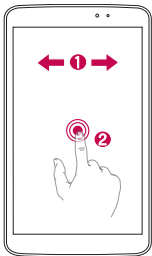
NOTE

- You can disable this feature in the Display settings. From the Home screen, tap **Apps** > **Settings** > **Display** > **KnockON** > tap the **KnockON** checkbox.


Screen

Adding icons to the Home screen

You can customize each screen by adding widgets or shortcuts of your favourite applications.

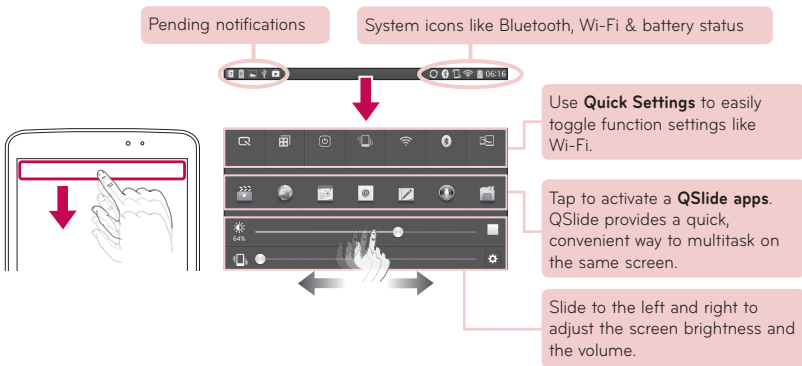



- 1 Swipe your finger right or left to move through the screens. Stop when you get to a screen that you want to add items.
- 2 Touch and hold an empty area in the Home screen. Touch the Apps, Widgets or Wallpapers option then select the item you want to add.

TIP! To delete a home screen application icon, touch and hold it, then drag it to the  icon.

Notifications

On this screen, you can view and manage Sound, Wi-Fi, Bluetooth etc. The notification drawer runs across the top of the screen.





TIP! Touch **Edit**  and select items to be displayed on the notification drawer.

Google account

The first time you open the Google application, you need to sign in. If you do not have a Google account, you will be prompted to create one.




Creating a Google account

- 1 Touch **Apps**  > .
- 2 Touch **New** to start the Gmail setup wizard.
- 3 You then need to follow the setup instructions and enter the necessary information to activate the account. Please wait while the server creates your account.

Downloading applications

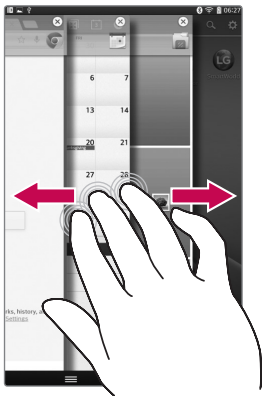
Download fun games and useful applications from Google Play.

In home screen

- 1 Touch **Apps**  > .
- 2 Sign in to your Google account.
- 3 Touch a category to browse selections, or touch  to search for an item.
- 4 Touch an app and follow the on-screen installation instructions. Once the app has been downloaded and installed, you will see a notification in the Status Bar.

Slide Aside




Use three finger gesture to save running apps to the left or bring them back to the display. You can save up to three apps.



- 1 While an application is open, place three fingers on the screen and slide to the left. The current screen is saved and the Home screen appears.
- 2 To re-open the saved apps, place three fingers on the screen and slide to the right. Tap the desired app you want to open.

Tip! The **Slide Aside** feature does not recognize fewer fingers, additional fingers, or your palm.

Tip! You can disable this feature in Settings menu.

From the Home screen, tap **Apps**  > **Settings**  > **Slide Aside** > tap .

Camera

The Camera application not only allows you to take high quality pictures and share them, but also includes many specialized features eliminating the need for any other camera.



NOTE: Make sure that the microphone is not blocked when recording a video or audio clip.

QPair

By connecting your tablet and mobile phone via QPair, you can sync incoming calls, messages, and social networking alerts between your tablet and mobile phone.



- 1 Run **QPair** and tap **Initial setup > Start** on your tablet first and then run the same steps on your phone.

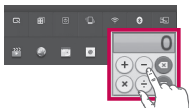
Tip! QPair may not be pre-installed on the phone. Go to Google Play Store and search for Qpair and install.

NOTE: QPair works with phones running Android 4.1 or later. Some features may be limited depending on your phone model.

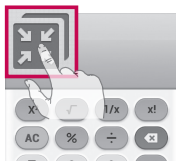
- 2 Bluetooth connection will be turned on automatically.

QSlide

Control multiple app screens at once and enjoy the benefit of multitasking and cross-tasking capability with the QSlide function.



OR



Tap to run QSlide.



Tap to exit the QSlide and return to full window.



Tap to adjust transparency.




Tap to end the QSlide.




Tap to adjust the size.

- 1 Touch and slide the **Notification Panel** downwards and touch **QSlide** app.

OR

While using applications that support **QSlide** > touch .

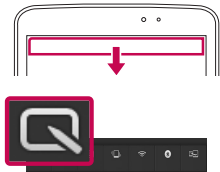
The function continuously display as a small window on your screen.


- 2 You can browse the web or choose other options. You can also use and tap under screen of the small windows when the transparency bar is not full .

NOTE: QSlide can be supported up to two windows at the same time.

QuickMemo

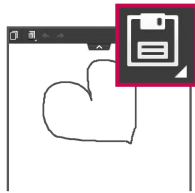
The QuickMemo allows you to create memos and capture screen shots. Capture screens, draw on them and share them with family and friends with QuickMemo.




- 1 Touch and slide the status bar downwards and touch .






- 2 Select the desired menu option and **create a memo**.



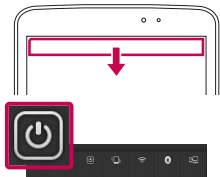
- 3 Touch  in the Edit menu to save the memo with the current screen. To exit QuickMemo at any time, touch the Back key.

TIP!

- Tap  to keep the current **QuickMemo** as a text overlay on the screen and continue to use the device.
- Tap  to select whether to use the background screen.
- Tap  to share the memo with others via any of the available applications.

QuickRemote

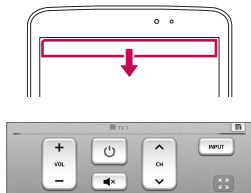
Use QuickRemote to set your favorite device. TV, DVD, Blu-ray are available.



- 1 Touch and slide the status bar downwards and touch  > **ADD REMOTE**.



- 2 Select the type and brand of device, then follow the on-screen instructions to configure the device(s).



- 3 Touch and slide the status bar downwards and use QuickRemote functions.

NOTE: The QuickRemote operates the same way as an ordinary infrared (IR) remote control in your region or country. Be careful not to cover the infrared sensor at the top of the tablet when you use the QuickRemote function. This function may not be supported depending on the model, the manufacturer or service company.

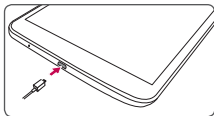
Connect your tablet with your computer

Sync your tablet with your computer

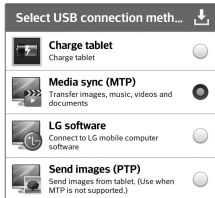
To synchronize your tablet with your PC using the USB cable, you need to install PC software (LG PC Suite) onto your PC. Download the program from the LG website (www.lg.com).

- 1 Use the USB data cable to connect your tablet to the PC.
- 2 **Select USB connection method** list will appear, and select **LG software**.
- 3 Run the LG PC Suite program from your PC.
Refer to the PC software (LG PC Suite) help for more information.

Transferring music, photos and videos using Media sync (MTP)



- 1 Connect the tablet to your PC using the USB cable.



- 2 Select **Media sync (MTP)** option.
- 3 Your tablet will appear as another hard drive on your computer. Click on the drive to view it. Copy the files from your PC to the drive folder.
- 4 When you're finished transferring files, swipe down on the Status Bar and touch **USB connected** > **Charge tablet**. You may now safely unplug your device.

Guidelines for safe and efficient use

Please read these simple guidelines. Not following these guidelines may be dangerous or illegal.

Should a fault occur, a software tool is built into your device that will gather a fault log. This tool gathers only data specific to the fault, such as signal strength and applications loaded. The log is used only to help determine the cause of the fault. These logs are encrypted and can only be accessed by an authorized LG Repair centre should you need to return your device for repair.

Exposure to radio frequency energy

Radio wave exposure and Specific Absorption Rate (SAR) information.

This tablet device model LG-V500 has been designed to comply with applicable safety requirements for exposure to radio waves. These requirements are based on scientific guidelines that include safety margins designed to assure the safety of all persons, regardless of age and health.

- The radio wave exposure guidelines employ a unit of measurement known as the Specific Absorption Rate (SAR). Tests for SAR are conducted using standardised methods with the device transmitting at its highest certified power level in all used frequency bands.
- While there may be differences between the SAR levels of various LG device models, they are all designed to meet the relevant guidelines for exposure to radio waves.
- The SAR limit recommended by the International Commission on Non-Ionizing Radiation Protection (ICNIRP) is 2 W/kg averaged over 10 g of tissue.

- The highest SAR value for this device when worn on the body, as described in this user guide, is 0.720 W/kg.
- This device meets RF exposure guidelines when used either in the normal use position against the ear or when positioned at least 0.00 cm away from the body. When a carry case, belt clip or holder is used for body-worn operation, it should not contain metal and should position the product at least 0.00 cm away from your body.

In order to transmit data files, this device requires a quality connection to the network. In some cases, transmission of data files may be delayed until such a connection is available. Ensure the above separation distance instructions are followed until the transmission is completed.

Product care and maintenance

WARNING

Notice for Battery replacement

- For your safety, do not remove the battery incorporated in the product. If you need to replace the battery, take it to the nearest authorized LG Electronics service point or dealer for assistance.
- Li-Ion Battery is a hazardous component which can cause injury.
- Battery replacement by non-qualified professional can cause damage to your device.

Guidelines for safe and efficient use

WARNING

Only use batteries, chargers and accessories approved for use with this particular device model. The use of any other types may invalidate any approval or warranty applying to the device and may be dangerous.

- Do not disassemble this unit. Take it to a qualified service technician when repair work is required.
- Repairs under warranty, at LG's discretion, may include replacement parts or boards that are either new or reconditioned, provided that they have functionality equal to that of the parts being replaced.
- Keep away from electrical appliances such as TVs, radios and personal computers.
- The unit should be kept away from heat sources such as radiators or cookers.
- Do not drop.
- Do not subject this unit to mechanical vibration or shock.
- Switch off the device in any area where you are required to by special regulations. For example, do not use your device in hospitals as it may affect sensitive medical equipment.
- Do not handle the device with wet hands while it is being charged. It may cause an electric shock and can seriously damage your device.
- Do not charge a device near flammable material as the device can become hot and create a fire hazard.
- Use a dry cloth to clean the exterior of the unit (do not use solvents such as benzene, thinner or alcohol).
- Do not charge the tablet when it is on soft furnishings.
- The device should be charged in a well ventilated area.
- Do not subject this unit to excessive smoke or dust.
- Do not keep the device next to credit cards or transport tickets; it can affect the information on the magnetic strips.
- Do not tap the screen with a sharp object as it may damage the tablet.
- Do not expose the device to liquid or moisture.
- Use accessories like earphones cautiously. Do not touch the antenna unnecessarily.
- Do not use, touch or attempt to remove or fix broken, chipped or cracked glass. Damage to the glass display due to abuse or misuse is not covered under the warranty.
- Your tablet is an electronic device that generates heat during normal operation. Extremely prolonged, direct skin contact in the absence of adequate ventilation may result in discomfort or minor burns. Therefore, use care when handling your device during or immediately after operation.
- If your device gets wet, immediately unplug it to dry off completely. Do not attempt to accelerate the drying process with an external heating source, such as an oven, microwave or hair dryer.

- The liquid in your wet device, changes the color of the product label inside your device. Damage to your device as a result of exposure to liquid is not covered under your warranty.
- Use your tablet in temperatures between 0°C and 40°C, if possible. Exposing your device to extremely low or high temperatures may result in damage, malfunction, or even explosion.

Efficient device operation

Electronics devices

All tablet device may receive interference, which could affect performance.

- Do not use your tablet device near medical equipment without requesting permission. Avoid placing the tablet over pacemakers, for example, in your breast pocket.
- Some hearing aids might be disturbed by tablet device.
- Minor interference may affect TVs, radios, PCs etc.

Road safety

Check the laws and regulations on the use of tablet device in the area when you drive.

- Do not use a hand-held device while driving.
- Give full attention to driving.
- RF energy may affect some electronic systems in your vehicle such as car stereos and safety equipment.
- When your vehicle is equipped with an air bag, do not obstruct with installed or portable wireless equipment. It can cause the air bag to fail or cause serious injury due to improper performance.

- If you are listening to music whilst out and about, please ensure that the volume is at a reasonable level so that you are aware of your surroundings. This is of particular importance when near roads.

Avoid damage to your hearing

NOTE: Excessive sound pressure from earphones and headphones can cause hearing loss.



To prevent possible hearing damage, do not listen at high volume levels for long periods.

- Damage to your hearing can occur if you are exposed to loud sound for long periods of time. We therefore recommend that you do not turn on or off the tablet close to your ear. We also recommend that music volumes are set to a reasonable level.
- When using headphones, turn the volume down if you cannot hear the people speaking near you, or if the person sitting next to you can hear what you are listening to.

Glass Parts

Some parts of your tablet device are made of glass. This glass could break if your device is dropped on a hard surface or receives a substantial impact. If the glass breaks, do not touch or attempt to remove it. Stop using your device until the glass is replaced by an authorised service provider.

Guidelines for safe and efficient use

Blasting area

Do not use the tablet where blasting is in progress. Observe restrictions and follow any regulations or rules.

Potentially explosive atmospheres

- Do not use your tablet at a refueling point.
- Do not use near fuel or chemicals.
- Do not transport or store flammable gas, liquid or explosives in the same compartment of your vehicle as your tablet device or accessories.

In aircraft

Wireless devices can cause interference in aircraft.

- Turn your tablet off before boarding any aircraft.
- Do not use it on the ground without permission from the crew.

Children

Keep the device in a safe place out of the reach of small children. It includes small parts which may cause a choking hazard if detached. This device also contains an internal battery that can be hazardous if the device is not used or maintained properly.


Battery information and care

- You do not need to completely discharge the battery before recharging. Unlike other battery systems, there is no memory effect that could compromise the battery's performance.
- Use only LG batteries and chargers. LG chargers are designed to maximise the battery life.

- Do not disassemble or short-circuit the battery.
- Recharge the battery if it has not been used for a long time to maximise usability.
- Do not expose the battery charger to direct sunlight or use it in high humidity, such as in the bathroom. Do not leave the device in hot or cold places, as this may deteriorate battery performance.
- There is risk of explosion if the battery is replaced with an incorrect type.
- Dispose of used batteries according to the manufacturer's instructions. Please recycle when possible. Do not dispose as household waste.
- If you need to replace the battery, take it to the nearest authorised LG Electronics service point or dealer for assistance.
- Always unplug the charger from the wall socket after the tablet is fully charged to save unnecessary power consumption of the charger.
- Actual battery life will depend on network configuration, product settings, usage patterns, battery and environmental conditions.
- Make sure that no sharp-edged items such as animal's teeth or nails, come into contact with the battery. This could cause a fire.

How to update your tablet

Access to latest firmware releases, new software functions and improvements.

- **Update your tablet without a PC. Select Update Center  > Software Update.**
- **Update your tablet by connecting it to your PC.**

For more information about using this function, please visit <http://update.lgmobile.com> or <http://www.lg.com/common/index.jsp> select country and language.

Notice: Open Source Software

To obtain the corresponding source code under GPL, LGPL, MPL and other open source licences, please visit <http://opensource.lge.com/>

All referred licence terms, disclaimers and notices are available for download with the source code.

DECLARATION OF CONFORMITY

Hereby, **LG Electronics** declares that this **LG-V500** product is in compliance with the essential requirements and other relevant provisions of Directive **1999/5/EC**. A copy of the Declaration of Conformity can be found at <http://www.lg.com/global/declaration>

Contact office for compliance of this product

LG Electronics Inc.
EU Representative, Krijgsman 1,
1186 DM Amstelveen, The Netherlands



Disposal of your old appliance

- 1** When this crossed-out wheeled bin symbol is attached to a product it means the product is covered by the European Directive 2002/96/EC.
- 2** All electrical and electronic products should be disposed of separately from the municipal waste stream via designated collection facilities appointed by the government or the local authorities.
- 3** The correct disposal of your old appliance will help prevent potential negative consequences for the environment and human health.
- 4** For more detailed information about disposal of your old appliance, please contact your city office, waste disposal service or the shop where you purchased the product.



Disposal of waste batteries/accumulators

- 1** When this crossed-out wheeled bin symbol is attached to batteries/accumulators of a product it means they are covered by the European Directive 2006/66/EC.
- 2** This symbol may be combined with chemical symbols for mercury (Hg), cadmium (Cd) or lead (Pb) if the battery contains more than 0.0005% of mercury, 0.002% of cadmium or 0.004% of lead.
- 3** All batteries/accumulators should be disposed separately from the municipal waste stream via designated collection facilities appointed by the government or the local authorities.
- 4** The correct disposal of your old batteries/accumulators will help to prevent potential negative consequences for the environment, animal and human health.
- 5** For more detailed information about disposal of your old batteries/accumulators, please contact your city office, waste disposal service or the shop where you purchased the product.