



ROMÂNĂ  
ENGLISH

**Informații generale**

<Centrul de informații pentru clienți LG>

**+40-31-2283542**

\* Asigurați-vă că numărul este corect înainte de a apela.

Manual de inițiere rapidă  
Quick start guide

**LG-V500**

**CE0168**!

MBM64079918 (1.0)

[www.lg.com](http://www.lg.com)



**Wi-Fi (WLAN)**

Acest echipament poate fi folosit în toate țările europene.

Banda de 5150 - 5350 MHz este restricționată numai pentru utilizarea în interior.

**Wi-Fi (WLAN)**

This equipment may be operated in all European countries.

The 5150 - 5350 MHz band is restricted to indoor use only.

## Index

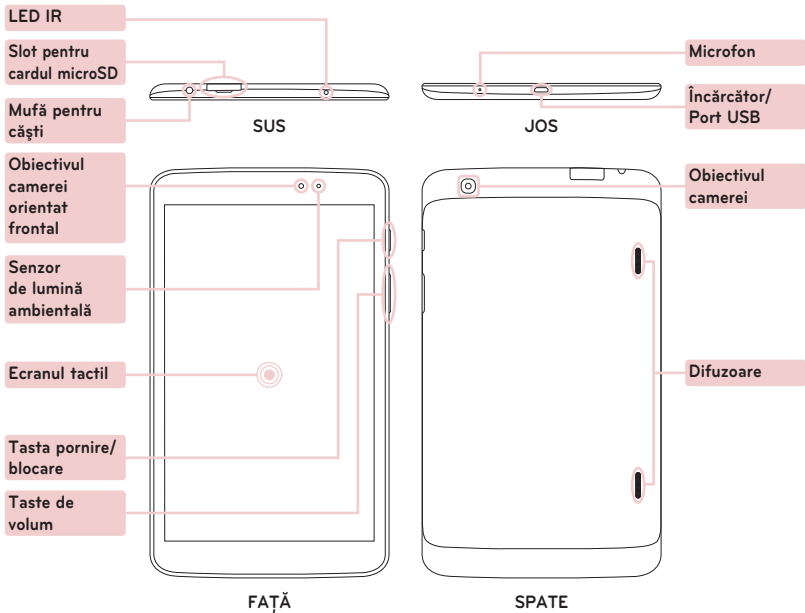
Prezentare .....	2	Cameră .....	10
Instalarea cardului de memorie .....	3	QPair.....	10
Încărcarea tabletei.....	4	QSlide.....	11
Pornirea tabletei .....	4	QuickMemo.....	12
Ecran.....	5	QuickRemote .....	13
Cont Google.....	8	Conectați-vă tableta la computer.....	14
Descărcarea aplicațiilor.....	8	Instrucțiuni pentru utilizarea sigură și eficientă.....	15
Glisare laterală .....	9		

*Pentru a descărca cea mai recentă versiune completă a ghidului utilizatorului, accesați [www.lg.com](http://www.lg.com) de pe PC sau laptop.*

### NOTĂ:

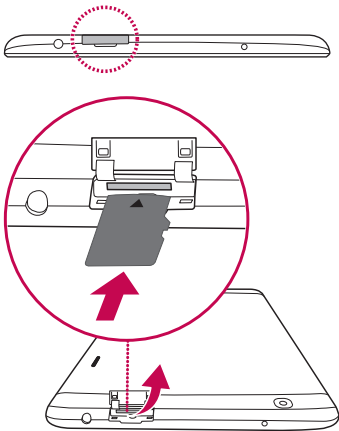
- Afișajele de pe ecran și ilustrațiile pot diferi de cele pe care le vedeți pe dispozitivul propriu-zis.
- Anumite informații din acest ghid pot fi diferite de dispozitivul dvs., în funcție de software-ul dispozitivului. Toate informațiile din acest document se pot modifica fără preaviz.
- Utilizați întotdeauna accesorii LG originale. Încărcarea acestor dispozitive duce la anularea garanției.
- Accesoriile disponibile pot varia, în funcție de regiunea sau țara dvs.
- Unele caracteristici și servicii pot varia, în funcție de regiune, dispozitiv și versiunea software-ului.

## Prezentare




## Instalarea cardului de memorie

Slotul pentru cardul de memorie se află în partea superioară a tabletei.

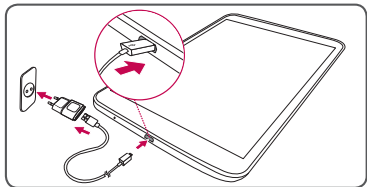


- 1 Oprii tableta înainte de a introduce sau de a scoate cardul de memorie.
- 2 Puneți degetul în decupaj și scoateți compartimentul cardului de memorie. Inserați cardul de memorie în slot cu contactele îndreptate în jos. Împingeți cu grijă compartimentul în tabletă.

**NOTĂ:** Nu scoateți cardul microSD fără a-l demonta mai întâi. În caz contrar, atât cardul de memorie, cât și tableta se pot deteriora, iar datele stocate pe cardul de memorie pot fi corupte. Pentru a scoate în siguranță cardul de memorie, atingeți  > fila **Aplicații** > **Setări** > **Stocare** de la **DISPOZITIV** > **Demontare card SD**.

## Încărcarea tabletei

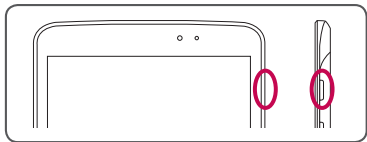
**NOTĂ:** Pentru siguranța dvs., nu scoateți bateria încorporată în produs. Dacă trebuie să înlocuiți bateria, mergeți la cel mai apropiat punct de service sau dealer autorizat LG Electronics pentru asistență.



- Portul de încărcare se află pe partea inferioară a tabletei.
- Inserați un capăt al cablului de încărcare în tabletă și celălalt capăt în încărcător, apoi cuplați încărcătorul la o priză electrică.
- Pentru a maximiza durata de viață a bateriei, asigurați-vă că aceasta este complet încărcată înainte de a o utiliza pentru prima dată.

**⚠️ AVERTISMENT!** Folosiți doar accesorii de încărcare autorizate de LG. Dacă utilizați cabluri sau încărcătoare neautorizate, acestea pot cauza încetinirea încărcării bateriei sau pot genera mesajul pop up cu privire la întârzierea încărcării. De asemenea, încărcătoarele sau cablurile neautorizate pot cauza explozia bateriei sau deteriorarea dispozitivului, care nu sunt acoperite de garanție.

## Pornirea tabletei



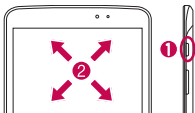
Apăsați și mențineți apăsată **tasta de pornire/blocare** pentru câteva secunde.

**SFAT!** Dacă dispozitivul este blocat și nu funcționează, apăsați și mențineți apăsată **tasta de pornire/blocare** timp de 12 secunde pentru a-l opri.

# Ecraan

## Deblocarea ecranului

După o perioadă inactivă, pentru a economisi bateria, ecranul pe care îl vizualizați în acel moment va fi înlocuit de ecranul de blocare.



1 Apăsați **tasta de pornire/blocare**.

2 Treceți degetul pe ecran în orice direcție pentru a-l debloca.

## Activarea ecranului utilizând funcția KnockON

Funcția KnockON vă permite să porniți sau să opriți ecranul cu ușurință prin atingerea ecranului de două ori.



- Atingeți de două ori rapid centrul ecranului pentru a-l porni.
- Atingeți rapid de două ori bara de stare, o zonă goală de pe ecranul de start sau ecranul de blocare pentru a opri ecranul.

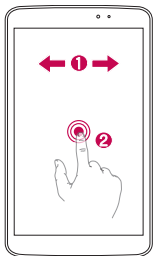
### NOTĂ

- Puteți dezactiva această funcție, din setările pentru Afișaj. De pe ecranul de start, atingeți **Aplicații** > **Setări** > **Afișaj** > **Activare ecran prin atingere** > atingeți caseta de validare **Activare ecran prin atingere**.

# Ecran

## Adăugarea pictogramelor pe ecranul de start

Puteți personaliza fiecare ecran prin adăugarea de aplicații widget sau de scurtături ale aplicațiilor dvs. preferate.

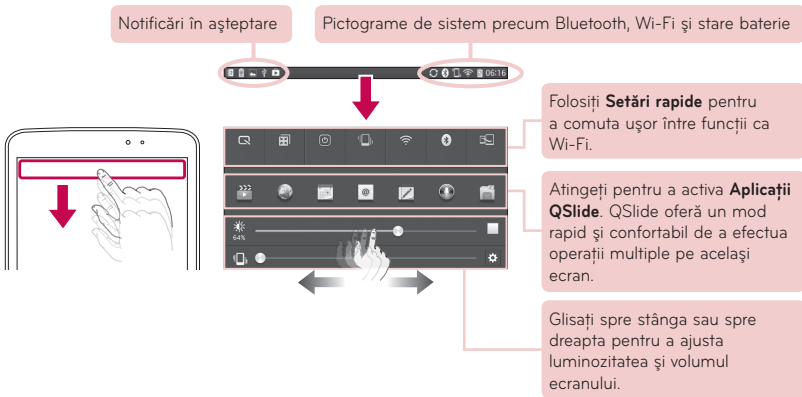


- 1 Treceți cu degetul spre dreapta sau spre stânga pentru a parcurge ecranele. Opriti-vă când ajungeți la ecranul în care doriți să adăugați elemente.
- 2 Atingeți și mențineți apăsată o zonă liberă de pe ecranul de start. Atingeți opțiunea Aplicații, Aplicații widget sau Imagini de fundal, apoi selectați elementul pe care doriți să-l adăugați.

**SFAT!** Pentru a șterge pictograma unei aplicații din ecranul de start, apăsați și mențineți apăsată pictograma, apoi trageți-o către pictograma .

## Notificări

Utilizând acest ecran puteți vizualiza și gestiona opțiunile de sunet, Wi-Fi, Bluetooth etc. Caseta de înștiințare se derulează în partea de sus a ecranului.





**SFAT!** Atingeți **Editați** și selectați elementele care vor fi afișate în caseta de înștiințare.

## Cont Google

Prima dată când deschideți aplicația Google, trebuie să vă autentificați. Dacă nu aveți un cont Google, vi se solicită să creați unul.




### Crearea unui cont Google

- 1 Atingeți  > .
- 2 Atingeți **Nou** pentru a porni expertul de configurare Gmail.
- 3 După aceea, trebuie să urmați instrucțiunile de configurare și să introduceți informațiile necesare pentru activarea contului. Așteptați în timp ce serverul vă creează contul.

## Descărcarea aplicațiilor

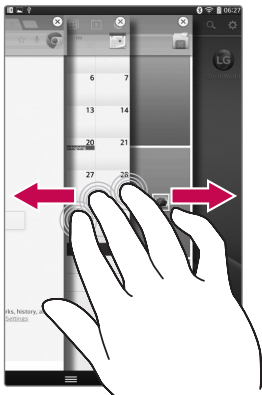
Descărcați jocuri distractive și aplicații utile de pe Google Play.

### În Ecranul de start

- 1 Atingeți  > .
- 2 Conectați-vă la contul dvs. Google.
- 3 Atingeți o categorie pentru a răsfoi selecțiile sau atingeți  pentru a căuta un element.
- 4 Atingeți o aplicație și urmați instrucțiunile de instalare de pe ecran. După descărcarea și instalarea aplicației, veți vedea o notificare în bara de stare.

## Glisare laterală

Utilizați gesturi efectuate cu trei degete pentru a salva aplicațiile care rulează în partea stângă sau pentru a le aduce înapoi pe afișaj. Puteți salva până la trei aplicații.



- 1 Cu o aplicație deschisă, poziționați trei degete pe ecran și glisați spre stânga. Ecranul curent este salvat și se afișează ecranul de start.
- 2 Pentru a deschide aplicațiile salvate, poziționați trei degete pe ecran și glisați spre dreapta. Atingeți aplicația pe care doriți să o deschideți.

**Sfat!** Funcția **Glisare laterală** nu recunoaște mai puține degete, degete suplimentare sau palma.

**Sfat!** Puteți dezactiva această funcție, din meniul **Setări**.

Din ecranul de start, atingeți **Aplicații**  > **Setări** > **Glisare laterală** > atingeți .

## Camera

Aplicația Camera vă permite nu numai să faceți fotografii de calitate și să le partajați, ci include și multe funcții specializate care elimină necesitatea unei alte camere.



**NOTĂ:** Asigurați-vă că microfonul nu este blocat, atunci când înregistrați un clip video sau audio.

## QPair

Prin conectarea tabletei dvs. și a telefonului mobil prin QPair, puteți sincroniza apelurile primite, mesaje și alertele SNS între tabletă și telefonul mobil.



- 1 Rulați **QPair** și atingeți **Configurare inițială** > **Start** mai întâi pe tableta dvs. iar apoi urmați aceiași pași pe telefonul dvs.

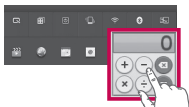
**SFAT!** Este posibil ca aplicația QPair să nu fie preinstalată pe telefon. Accesați Google Play Store, căutați Qpair și instalați-o.

**NOTĂ:** QPair funcționează cu telefoanele pe care rulează Android 4.1 sau o versiune ulterioară. Unele funcții pot fi limitate, în funcție de modelul telefonului.

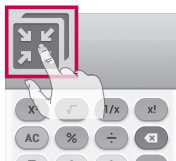
- 2 Conexiunea Bluetooth va fi pornită automat.

## QSlide

Controlați mai multe ecrane de aplicații simultan și bucurați-vă de beneficiile capacității de a efectua operații multiple și sarcini încrucișate, cu ajutorul funcției QSlide.



SAU



Atingeți pentru a rula funcția QSlide.



Atingeți pentru a părăsi funcția QSlide și a reveni la afișarea unei ferestre complete.



Atingeți pentru a regla gradul de transparență.



Atingeți pentru a închide funcția QSlide.



Atingeți pentru a regla dimensiunea.

- 1 Atingeți și glisați în jos **panoul de notificări** și atingeți aplicația **QSlide**.

SAU

Atunci când utilizați aplicații care acceptă **QSlide** > atingeți .

Funcția este afișată continuu ca o fereastră de mici dimensiuni pe ecranul dvs.

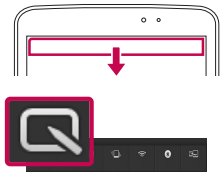
- 2 Puteți naviga pe web sau alege alte opțiuni. Puteți de asemenea utiliza și atinge partea inferioară a ecranului, aflată sub ferestrele de mici dimensiuni, atunci când bara de transparență nu este completă




**NOTĂ:** Funcția **QSlide** poate fi acceptată simultan de maxim două ferestre.

## QuickMemo

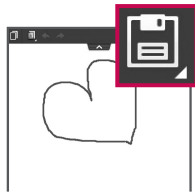
Funcția QuickMemo vă permite să creați memento-uri și să realizați capturi de ecran. Realizați capturi de ecran, desenați pe acestea și partajați-le cu familia și cu prietenii cu ajutorul funcției QuickMemo.




- 1 Atingeți și glisați bara de stare în jos și apoi atingeți .






- 2 Selectați opțiunea de meniu dorită și **creați un memento**.



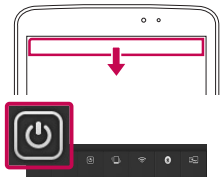
- 3 Atingeți  în meniul Editare pentru a salva memento-ul cu ecranul curent. Pentru a părăsi în orice moment funcția QuickMemo, atingeți tasta Înapoi.

### SFAT!

- Atingeți  pentru a menține funcția curentă **QuickMemo** ca suprapunere text pe ecran și continuați să utilizați dispozitivul.
- Atingeți  pentru a selecta utilizarea sau ascunderea ecranului de fundal.
- Atingeți  pentru a partaja memento-ul cu alte persoane prin intermediul oricăreia dintre aplicațiile disponibile.

## QuickRemote

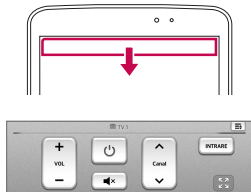
Utilizați funcția QuickRemote pentru a seta dispozitivul tău preferat. Sunt disponibile TV, DVD, Blu-ray.



- 1 Atingeți și glisați bara de stare în jos și apoi atingeți  > **ADĂUGARE TELECOMANDĂ**.



- 2 Selectați tipul și marca dispozitivului, apoi urmați instrucțiunile de pe ecran pentru a configura dispozitivul (dispozitivele).



- 3 Atingeți și glisați bara de stare în jos și utilizați funcțiile QuickRemote.

**NOTĂ:** QuickRemote funcționează în același mod ca o telecomandă obișnuită cu infraroșu (IR) din regiunea sau țara dvs. Aveți grijă să nu acoperiți senzorul infraroșu din partea superioară a tabletei atunci când utilizați funcția QuickRemote. Este posibil ca această funcție să nu fie acceptată în funcție de model, producător sau compania de service.

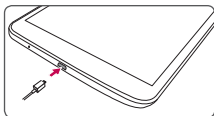
# Conectați-vă tableta la computer

## Sincronizați-vă tableta cu computerul

Pentru a vă sincroniza tableta cu PC-ul utilizând cablul USB, trebuie să instalați software-ul PC (LG PC Suite) pe PC. Descărcați programul de pe site-ul Web LG ([www.lg.com](http://www.lg.com)).

- 1 Utilizați cablul de date USB pentru a vă conecta tableta la PC.
- 2 Va apărea lista **Selectați metoda de conectare cu USB**; selectați **Software LG**.
- 3 Rulați programul LG PC Suite din PC-ul dvs.  
Consultați meniul de ajutor al software-ului PC (LG PC Suite) pentru mai multe informații.

## Transferul de muzică, fotografiile și clipuri video cu ajutorul sincronizării media (MTP)



- 1 Conectați tableta la PC utilizând cablul USB.



- 2 Selectați opțiunea **Sincronizare media (MTP)**.
- 3 Tableta apare ca o nouă unitate de disc pe computer. Faceți clic pe unitate pentru a o vizualiza. Copiați fișierele de pe PC -ul dvs. în directorul de pe unitate.
- 4 După ce ați finalizat transferarea fișierelor, glisați în jos spre bara de stare și atingeți **USB conectat > Încărcare tabletă**. Puteți deconecta dispozitivul.

## Instrucțiuni pentru utilizarea sigură și eficientă

Citiți aceste instrucțiuni simple de utilizare. Nerespectarea acestor instrucțiuni de utilizare poate fi periculoasă sau ilegală.

În cazul apariției unei defecțiuni, un instrument software este încorporat în dispozitivul dvs., instrument care va genera un jurnal de erori. Acest instrument colectează numai datele specifice defecțiunii, cum ar fi puterea semnalului și aplicațiile încărcate. Jurnalul este utilizat numai pentru a determina cauza defecțiunii. Aceste jurnale sunt criptate și pot fi accesate numai de către un centru de reparații LG autorizat, dacă aveți nevoie să returnați dispozitivul pentru reparații.

### Expunerea la radiofrecvențe

Informații privind expunerea la radiofrecvențe și rata de absorbție specifică (SAR).

Această tabletă model LG-V500 a fost creată astfel încât să fie în conformitate cu cerințele de securitate aplicabile privind expunerea la unde radio. Aceste cerințe au la bază instrucțiuni științifice, care includ marje de siguranță, menite să garanteze siguranța tuturor persoanelor, indiferent de vârsta și de starea de sănătate a acestora.

- Instrucțiunile privind expunerea la undele radio utilizează o unitate de măsură cunoscută sub numele de rată de absorbție specifică sau SAR. Testele SAR sunt efectuate utilizând metode

standardizate, cu dispozitivul transmițând la cel mai ridicat nivel de putere, în toate benzile de frecvență utilizate.

- Deși pot exista diferențe între nivelurile SAR ale diferitelor modele de dispozitive LG, vă asigurăm că toate modelele sunt concepute pentru a respecta toate instrucțiunile privitoare la expunerea la unde radio.
- Limita SAR recomandată de Comisia Internațională pentru Protecția împotriva Radiațiilor Neionizante (ICNIRP) este de 2 W/kg calculată ca valoare medie pe 10 g de țesut.
- Cea mai ridicată valoare SAR pentru acest dispozitiv atunci când este purtat pe corp, conform descrierii din acest ghid al utilizatorului, este de 0,720 W/kg.
- Acest dispozitiv respectă normele de expunere RF când este utilizat fie în poziție normală, la ureche, fie poziționat o distanță de cel puțin 0,00 cm față de corp. Când se utilizează un toc, o clemă de curea sau un suport pentru utilizare pe corp, aceste accesorii nu trebuie să conțină metale și trebuie să poziționeze produsul la o distanță de cel puțin 0,00 cm față de corp. Pentru a transmite fișiere de date, acest dispozitiv necesită o conexiune de rețea bună. În anumite cazuri, transmisia fișierelor de date poate întârzia până este disponibilă o astfel

## Instrucțiuni pentru utilizarea sigură și eficientă

de conexiune. Asigurați-vă că sunt respectate instrucțiunile referitoare la distanța de separare de mai sus până la finalizarea transmisiei.

### Îngrijirea și întreținerea produsului

#### AVERTISMENT

##### Notă privind înlocuirea bateriei

- Pentru siguranța dvs., nu scoateți bateria încorporată în produs. Dacă trebuie să înlocuiți bateria, mergeți la cel mai apropiat punct de service sau dealer autorizat LG Electronics pentru asistență.
- Bateria Li-Ion reprezintă o componentă periculoasă, care poate cauza rănirea.
- Înlocuirea bateriei de către personal necalificat poate cauza deteriorarea dispozitivului dvs.

#### AVERTISMENT

Folosiți doar baterii, încărcătoare și accesorii autorizate pentru acest model specific de dispozitiv. Utilizarea altor tipuri poate anula orice aprobare sau garanție a dispozitivului și poate fi periculoasă.

- Nu dezamblați această unitate. Dacă sunt necesare reparații, duceți aparatul la o unitate de service calificat.
- Reparațiile în garanție, la alegerea LG, pot include piese sau plăci de schimb care sunt noi sau recondiționate, cu condiția ca acestea să aibă aceeași funcționalitate ca piesele care sunt înlocuite.
- Nu țineți telefonul în apropierea echipamentelor electrice, cum ar fi televizorul, radioul sau computerul.
- Aparatul nu trebuie ținut lângă surse de căldură, cum ar fi radiatoarele sau echipamentele de gătit.
- Nu scăpați aparatul din mână.
- Nu supuneți aparatul la vibrații mecanice sau șocuri.
- Închideți dispozitivul în orice zonă unde există reguli speciale care prevăd acest lucru. De exemplu, nu folosiți dispozitivul în spitale, deoarece poate afecta echipamentele medicale din zonă.
- Nu manevrați dispozitivul cu mâinile ude în timp ce acesta se încarcă. Acest lucru poate cauza un șoc electric și deteriorarea gravă a dispozitivului.

- Nu încărcați dispozitivul în apropierea materialelor inflamabile, deoarece acesta se poate încinge și poate crea pericol de incendiu.
- Folosiți o lavetă uscată pentru a curăța exteriorul aparatului (nu utilizați solvenți cum ar fi benzen, diluant sau alcool).
- Nu încărcați tableta când se află pe un material moale.
- Dispozitivul trebuie încărcat într-un spațiu bine ventilat.
- Nu supuneți aparatul la fum excesiv sau la praf.
- Nu țineți dispozitivul în apropierea cardurilor de credit sau a cartelelor magnetice de transport, deoarece poate afecta informațiile stocate pe benzile magnetice ale acestora.
- Nu atingeți ecranul cu un obiect ascuțit, deoarece acesta poate deteriora tableta.
- Nu expuneți dispozitivul la lichide și umezeală.
- Accesoriile, precum căștile, trebuie utilizate cu grijă. Nu atingeți antena inutil.
- Nu utilizați, nu atingeți și nu încercați să eliminați sau să reparați geamul spart, ciobit sau crăpat. Deteriorarea afișajului din sticlă din cauza abuzului sau a utilizării greșite nu este acoperită de garanție.
- Tableta dvs. este un dispozitiv electronic care generează căldură în timpul funcționării normale. Contactul direct, extrem de îndelungat cu pielea, în absența unei ventilări adecvate, poate provoca disconfort sau arsuri minore. Prin urmare, maneveți cu grijă dispozitivul în timpul întrebuințării sau imediat după întrebuințare.
- Dacă dispozitivul se udă, deconectați-l imediat, pentru a-l lăsa să se usuce complet. Nu încercați să accelerați procesul de uscare cu o sursă externă de încălzire, precum un cuptor, cuptor cu microunde sau uscător de păr.
- Lichidul din dispozitivul dvs. va schimba culoarea etichetei de produs, aflată în interiorul dispozitivului. Deteriorarea dispozitivului ca rezultat al expunerii la lichide nu este acoperită de garanție.
- Utilizați tableta la temperaturi cuprinse între 0 °C și 40 °C, dacă este posibil. Expunerea dispozitivului la temperaturi extrem de scăzute sau extrem de ridicate poate cauza deteriorarea, funcționarea defectuoasă sau chiar explozia.

# Instrucțiuni pentru utilizarea sigură și eficientă

## Funcționarea eficientă a dispozitivului

### Dispozitivele electronice

Toate tabletele pot recepționa interferențe, ce pot afecta funcționarea acestora.

- Nu utilizați tableta în apropierea echipamentelor medicale fără a solicita permisiunea. Evitați să așezați tableta peste stimulatoare cardiace, de exemplu în buzunarul de la piept.
- Anumite aparate auditive pot fi afectate de funcționarea tabletelor.
- Interferențe minore pot afecta funcționarea televizoarelor, radiourilor, computerelor etc.

## Siguranța la volan

Consultați legislația și reglementările pentru utilizarea tabletei la volan, aplicabile în zona în care vă aflați.

- Nu utilizați un dispozitiv care trebuie ținut în mână atunci când conduceți.
- Acordați șofatului atenție maximă.
- Energia frecvențelor radio poate afecta anumite sisteme electronice din vehiculul dvs. motorizat, cum ar fi sistemul audio sau echipamentele de siguranță.

- Dacă vehiculul este echipat cu airbaguri, nu blocați, cu aparate instalate sau cu aparate wireless portabile, locul în care acestea sunt amplasate. Acesta poate determina nefuncționarea airbagului sau poate provoca vătămări grave datorită performanțelor reduse.
- Dacă ascultați muzică pe stradă, asigurați-vă că volumul este reglat la un nivel rezonabil care să vă permită să auziți ceea ce se întâmplă în jur. Acest lucru este deosebit de important atunci când vă aflați în apropierea drumurilor.

## Evitarea afectării auzului

**NOTĂ:** Presiunea acustică excesivă din cauza căștilor și a căștilor stereo poate cauza pierderea auzului.



Pentru a evita afectarea auzului, nu ascultați la volum ridicat pentru perioade îndelungate de timp.

- Auzul vă poate fi afectat dacă vă expuneți perioade lungi de timp la sunete puternice. De aceea, vă recomandăm să nu porniți și să nu opriți tableta în apropierea urechii. De asemenea, vă recomandăm să setați volumul muzicii la un nivel rezonabil.

- Atunci când utilizați căștile, reduceți volumul dacă nu puteți auzi persoanele care vorbesc lângă dvs. sau dacă persoana care stă lângă dvs. poate auzi ceea ce ascultați.

## Componentele din sticlă

Unele componente ale tabletei dvs. sunt din sticlă. Această sticlă se poate sparge dacă dispozitivul este scăpat pe o suprafață dură sau dacă este supus unui impact serios. Dacă sticla se sparge, nu o atingeți și nu încercați să o mișcați din loc. Nu utilizați dispozitivul înainte ca sticla să fie înlocuită de un furnizor de servicii autorizat.

## Zone cu explozii controlate

Nu utilizați tableta în timpul detonării de materialele explozive. Respectați restricțiile și eventualele reglementări sau reguli care se aplică în astfel de locuri.

## Medii cu potențial explozibil

- Nu utilizați tableta în punctele de alimentare cu combustibili.
- Nu utilizați telefonul în apropierea combustibililor sau a altor substanțe chimice.

- Nu transportați și nu depozitați gaz, lichide inflamabile sau explozibili în compartimentul vehiculului unde se află tableta sau accesoriile acesteia.

## În aeronave

Dispozitivele fără fir pot provoca interferențe în aeronave.

- Închideți tableta înainte de îmbarcarea într-o aeronavă.
- Nu utilizați telefonul la sol fără a avea permisiunea echipajului.

## Copiii

Păstrați dispozitivul la loc sigur, astfel încât să nu fie la îndemâna copiilor. Aparatul conține componente de mici dimensiuni care pot fi detașate și înghițite, putând cauza accidente prin sufocare. Acest dispozitiv conține, de asemenea, o baterie internă care poate fi periculoasă dacă dispozitivul nu este utilizat sau întreținut corespunzător.

# Instrucțiuni pentru utilizarea sigură și eficientă


## Informații despre baterie și întreținerea acesteia

- Bateria nu trebuie să se descarce complet înainte de reîncărcare. Spre deosebire de alte baterii, nu există un efect de memorie care ar putea compromite performanța bateriei.
- Folosiți doar baterii și încărcătoare LG. Încărcătoarele LG sunt create pentru a maximiza durata de viață a bateriei.
- Nu dezasamblați și nu scurtcircuitați bateria.
- Reîncărcați bateria dacă nu a fost utilizată de mult timp, pentru a maximiza durata de folosire.
- Nu expuneți încărcătorul bateriei direct razelor solare și nu-l utilizați în condiții de umiditate ridicată, cum ar fi în baie.  
Nu lăsați dispozitivul în locuri fierbinți sau reci, deoarece acest lucru poate reduce performanțele bateriei.
- Dacă bateria este înlocuită cu un tip de baterie incorect, există risc de explozie.
- Eliminați bateriile uzate conform indicațiilor producătorului. Reciclați-le, dacă este posibil. Nu le eliminați ca gunoi menajer.

- Dacă trebuie să înlocuiți bateria, deplasați-vă la cel mai apropiat punct de service sau dealer autorizat LG Electronics pentru asistență.
- Deconectați întotdeauna încărcătorul de la priză după ce tableta este încărcată complet, pentru a evita consumul inutil de energie.
- Durata efectivă de funcționare a bateriei depinde de configurația rețelei, setările produsului, modul de utilizare, baterie și condițiile de mediu.
- Asigurați-vă că bateria nu intră în contact cu obiecte cu margini ascuțite, precum dinții animalelor sau unghiile. Acest lucru ar putea cauza un incendiu.

### Actualizarea tabletei dvs.

Acces la cele mai recente variante firmware, funcții software noi și îmbunătățiri.

- **Actualizați-vă tableta fără PC. Selectați Centru de actualizare**  > **Actualizare software.**
- **Actualizați-vă tableta conectând-o la PC.**

Pentru informații suplimentare referitoare la utilizarea acestei funcții, vizitați <http://update.lgmobile.com> sau <http://www.lg.com/common/index.jsp> și selectați țara și limba.

### **Observație: Software Open Source**

Pentru a obține codul sursă corespunzător sub licența GPL, LGPL, MPL și alte licențe open source, vă rugăm vizitați <http://opensource.lge.com/>

Toți termenii licenței, declinările de responsabilitate și înștiințările la care se face referire sunt disponibile pentru a fi descărcate alături de codul sursă.

### **DECLARAȚIE DE CONFORMITATE**

Prin prezenta, **LG Electronics** declară că acest produs **LG-V500** este în conformitate cu cerințele esențiale și alte prevederi relevante ale Directivei **1999/5/EC**. O copie a Declarației de conformitate poate fi găsită la adresa <http://www.lg.com/global/declaration>

### **Birou de contact pentru conformitatea acestui produs**

LG Electronics Inc.  
EU Representative, Krijgsman 1,  
1186 DM Amstelveen, The Netherlands



### Casarea aparatelor dvs. vechi

- 1 Atunci când simbolul unui coș de gunoi marcat cu o cruce este atașat unui produs, înseamnă că produsul respectă Directiva Europeană 2002/96/EC.
- 2 Toate echipamentele electrice și electronice nu trebuie aruncate utilizând fluxul deșeurilor menajere, ci depozitate la puncte de colectare, înlocuite de către autoritățile locale sau guvernamentale.
- 3 Casarea corectă a aparatelor dvs. vechi va ajuta la prevenirea potențialelor consecințe negative asupra mediului înconjurător și a sănătății populației.
- 4 Pentru informații suplimentare despre eliminarea aparatului dvs. vechi, contactați consiliul local, serviciile de salubritate sau magazinul de unde ați achiziționat produsul.



### Casarea bateriilor uzate/acumulatorilor uzați

- 1 Când simbolul unui coș de gunoi tăiat cu un X este atașat bateriilor/acumulatorilor unui produs, înseamnă că acestea/aceștia fac obiectul Directivei Europene 2006/66/EC.
- 2 Acest simbol poate fi combinat cu simbolurile chimice ale mercurului (Hg), cadmiului (Cd) sau plumbului (Pb) în cazul în care bateria conține peste 0,0005 % mercur, 0,002 % cadmiu sau 0,004 % plumb.
- 3 Toate bateriile/toți acumulatorii trebuie eliminate/eliminați separat de fluxul deșeurilor menajere, prin intermediul punctelor de colectare desemnate de către guvern sau de către autoritățile locale.
- 4 Eliminarea corectă a bateriilor/acumulatorilor dvs. vechi va ajuta la prevenirea potențialelor consecințe negative asupra mediului înconjurător, sănătății animalelor și populației.
- 5 Pentru informații suplimentare privind casarea bateriilor/acumulatorilor dvs. vechi, vă rugăm să contactați consiliul local, serviciile de salubritate sau magazinul de unde ați achiziționat produsul.

## Index

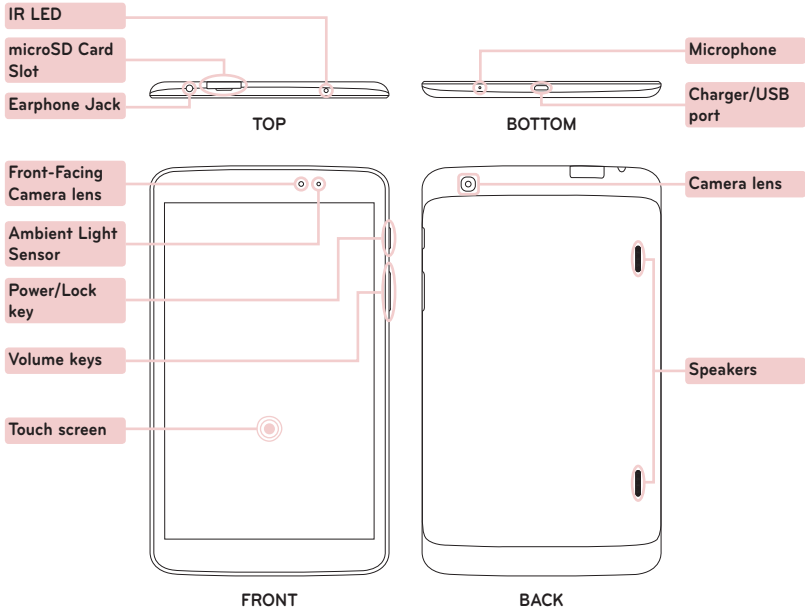
Overview .....	2	Camera .....	10
Installing the memory card.....	3	QPair.....	10
Charging the tablet .....	4	QSlide.....	11
Turning on your tablet.....	4	QuickMemo.....	12
Screen.....	5	QuickRemote .....	13
Google account.....	8	Connect your tablet with your computer.....	14
Downloading applications.....	8	Guidelines for safe and efficient use.....	15
Slide Aside .....	9		

*To download the latest full version of the user guide,  
go to [www.lg.com](http://www.lg.com) on your PC or laptop.*

### NOTE:

- Screen displays and illustrations may differ from those you see on actual device.
- Some of the contents in this guide may differ from your device depending on the software of the device. All information in this document is subject to change without notice.
- Always use genuine LG accessories. Failure to do this may void your warranty.
- Available accessories may vary depending on your region or country.
- Some features and service may vary by region, device and software version.

## Overview



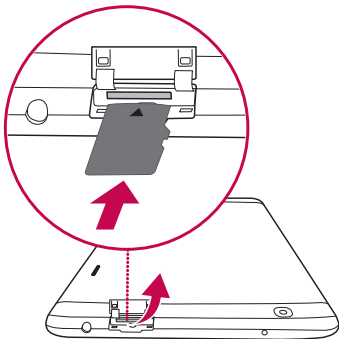
## Installing the memory card


The memory card slot is located at the top of the tablet.



1 Turn the tablet off before inserting or removing the memory card.

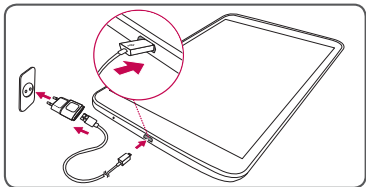
2 Place your fingernail in the cutout and pull the memory card tray out. Insert the memory card into the slot with the contacts facing down. Carefully push the tray gently into the tablet.



**NOTE:** Do not remove the microSD card without unmounting it first. Otherwise the memory card, as well as your tablet, may become damaged and the data stored on the memory card may get corrupted. To remove the memory card safely, touch  > **Apps** tab > **Settings** > **Storage** from the DEVICE > **Unmount SD card**.

## Charging the tablet

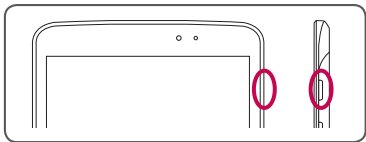
**NOTE:** For your safety, do not remove the battery incorporated in the product. If you need to replace the battery, take it to the nearest authorized LG Electronics service point or dealer for assistance.




- The charging port is at the bottom of the tablet.
- Insert one end of the charging cable into the tablet and the other end into the charger, then plug the charger into an electrical socket.
- To maximize the battery lifetime, ensure that the battery is fully charged before you use it for the first time.

**⚠ WARNING!** Use only LG-approved charging accessories. When using unapproved chargers or cables, it may cause battery slow charging or pop up the message regarding charging delay. Or, unapproved chargers or cables can cause the battery to explode or damage the device, which are not covered by the warranty.

## Turning on your tablet



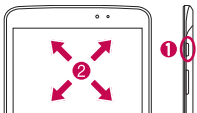
Press and hold the **Power/Lock Key**  for a couple of seconds.

**TIP!** If the device is locked and does not work, press and hold the **Power/Lock Key**  for 12 seconds to turn it off.

# Screen

## Unlocking the screen

After a period of inactivity, to conserve the battery, the screen you are currently viewing will be replaced by the lock screen.

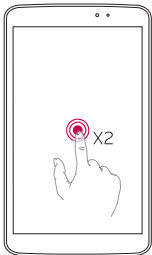


1 Press the **Power/Lock Key**.

2 Swipe the screen to any direction to unlock it.

## Turning the screen on using the KnockON feature

The KnockON feature allows you to double-tap the screen to easily turn the screen on or off.



- Quickly double-tap the center of the screen to turn the screen on.
- Quickly double-tap the Status Bar, an empty area on the Home screen, or the Lock screen to turn the screen off.

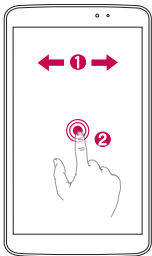
### NOTE

- You can disable this feature in the Display settings. From the Home screen, tap **Apps** > **Settings** > **Display** > **KnockON** > tap the **KnockON** checkbox.


# Screen

## Adding icons to the Home screen

You can customize each screen by adding widgets or shortcuts of your favourite applications.

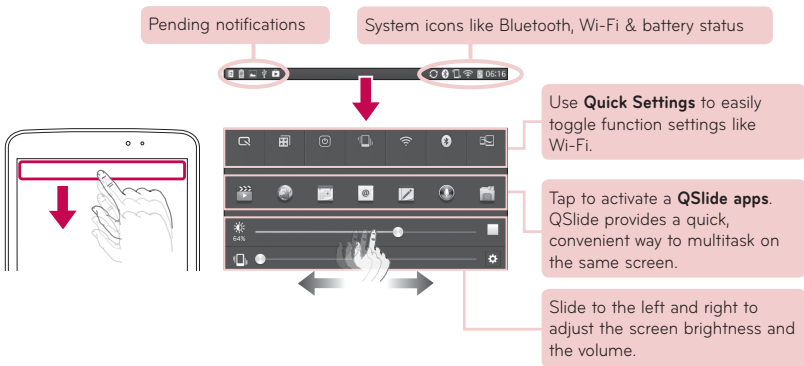



- 1 Swipe your finger right or left to move through the screens. Stop when you get to a screen that you want to add items.
- 2 Touch and hold an empty area in the Home screen. Touch the Apps, Widgets or Wallpapers option then select the item you want to add.

**TIP!** To delete a home screen application icon, touch and hold it, then drag it to the  icon.

## Notifications

On this screen, you can view and manage Sound, Wi-Fi, Bluetooth etc. The notification drawer runs across the top of the screen.





**TIP!** Touch **Edit**  and select items to be displayed on the notification drawer.

## Google account

The first time you open the Google application, you need to sign in. If you do not have a Google account, you will be prompted to create one.




### Creating a Google account

- 1 Touch **Apps**  > .
- 2 Touch **New** to start the Gmail setup wizard.
- 3 You then need to follow the setup instructions and enter the necessary information to activate the account. Please wait while the server creates your account.

## Downloading applications

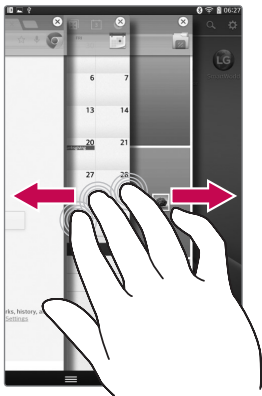
Download fun games and useful applications from Google Play.

### In home screen

- 1 Touch **Apps**  > .
- 2 Sign in to your Google account.
- 3 Touch a category to browse selections, or touch  to search for an item.
- 4 Touch an app and follow the on-screen installation instructions. Once the app has been downloaded and installed, you will see a notification in the Status Bar.

## Slide Aside

Use three finger gesture to save running apps to the left or bring them back to the display. You can save up to three apps.



- 1 While an application is open, place three fingers on the screen and slide to the left. The current screen is saved and the Home screen appears.
- 2 To re-open the saved apps, place three fingers on the screen and slide to the right. Tap the desired app you want to open.

**Tip!** The **Slide Aside** feature does not recognize fewer fingers, additional fingers, or your palm.

**Tip!** You can disable this feature in Settings menu.  
From the Home screen, tap **Apps**  > **Settings** > **Slide Aside** > tap .

## Camera

The Camera application not only allows you to take high quality pictures and share them, but also includes many specialized features eliminating the need for any other camera.



**NOTE:** Make sure that the microphone is not blocked when recording a video or audio clip.

## QPair

By connecting your tablet and mobile phone via QPair, you can sync incoming calls, messages, and social networking alerts between your tablet and mobile phone.



- 1 Run QPair  and tap **Initial setup** > **Start** on your tablet first and then run the same steps on your phone.

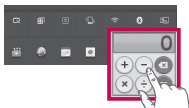
**Tip!** QPair may not be pre-installed on the phone. Go to Google Play Store and search for Qpair and install.

**NOTE:** QPair works with phones running Android 4.1 or later. Some features may be limited depending on your phone model.

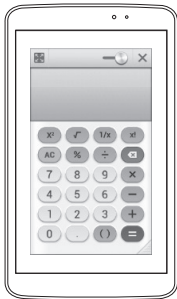
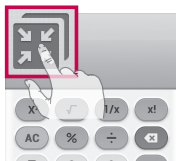
- 2 Bluetooth connection will be turned on automatically.

## QSlide

Control multiple app screens at once and enjoy the benefit of multitasking and cross-tasking capability with the QSlide function.



OR



Tap to run QSlide.



Tap to exit the QSlide and return to full window.



Tap to adjust transparency.




Tap to end the QSlide.




Tap to adjust the size.

- 1 Touch and slide the **Notification Panel** downwards and touch **QSlide** app.

OR

While using applications that support **QSlide** > touch .

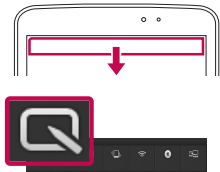
The function continuously display as a small window on your screen.


- 2 You can browse the web or choose other options. You can also use and tap under screen of the small windows when the transparency bar is not full .

**NOTE:** QSlide can be supported up to two windows at the same time.

## QuickMemo

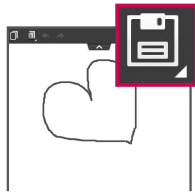
The QuickMemo allows you to create memos and capture screen shots. Capture screens, draw on them and share them with family and friends with QuickMemo.




- 1 Touch and slide the status bar downwards and touch .






- 2 Select the desired menu option and **create a memo**.



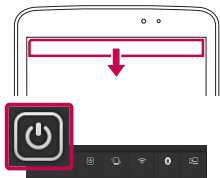
- 3 Touch  in the Edit menu to save the memo with the current screen. To exit QuickMemo at any time, touch the Back key.

### TIP!

- Tap  to keep the current **QuickMemo** as a text overlay on the screen and continue to use the device.
- Tap  to select whether to use the background screen.
- Tap  to share the memo with others via any of the available applications.

## QuickRemote

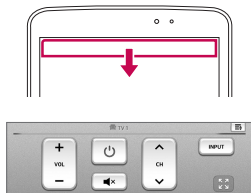
Use QuickRemote to set your favorite device. TV, DVD, Blu-ray are available.



- 1 Touch and slide the status bar downwards and touch  > **ADD REMOTE**.



- 2 Select the type and brand of device, then follow the on-screen instructions to configure the device(s).



- 3 Touch and slide the status bar downwards and use QuickRemote functions.

**NOTE:** The QuickRemote operates the same way as an ordinary infrared (IR) remote control in your region or country. Be careful not to cover the infrared sensor at the top of the tablet when you use the QuickRemote function. This function may not be supported depending on the model, the manufacturer or service company.

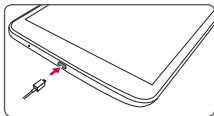
# Connect your tablet with your computer

## Sync your tablet with your computer

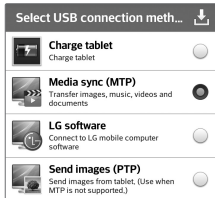
To synchronize your tablet with your PC using the USB cable, you need to install PC software (LG PC Suite) onto your PC. Download the program from the LG website ([www.lg.com](http://www.lg.com)).

- 1 Use the USB data cable to connect your tablet to the PC.
- 2 **Select USB connection method** list will appear, and select **LG software**.
- 3 Run the LG PC Suite program from your PC.  
Refer to the PC software (LG PC Suite) help for more information.

## Transferring music, photos and videos using Media sync (MTP)



- 1 Connect the tablet to your PC using the USB cable.



- 2 Select **Media sync (MTP)** option.
- 3 Your tablet will appear as another hard drive on your computer. Click on the drive to view it. Copy the files from your PC to the drive folder.
- 4 When you're finished transferring files, swipe down on the Status Bar and touch **USB connected** > **Charge tablet**. You may now safely unplug your device.

## Guidelines for safe and efficient use

Please read these simple guidelines. Not following these guidelines may be dangerous or illegal.

Should a fault occur, a software tool is built into your device that will gather a fault log. This tool gathers only data specific to the fault, such as signal strength and applications loaded. The log is used only to help determine the cause of the fault. These logs are encrypted and can only be accessed by an authorized LG Repair centre should you need to return your device for repair.

### Exposure to radio frequency energy

Radio wave exposure and Specific Absorption Rate (SAR) information.

This tablet device model LG-V500 has been designed to comply with applicable safety requirements for exposure to radio waves. These requirements are based on scientific guidelines that include safety margins designed to assure the safety of all persons, regardless of age and health.

- The radio wave exposure guidelines employ a unit of measurement known as the Specific Absorption Rate (SAR). Tests for SAR are conducted using standardised methods with the device transmitting at its highest certified power level in all used frequency bands.
- While there may be differences between the SAR levels of various LG device models, they are all designed to meet the relevant guidelines for exposure to radio waves.
- The SAR limit recommended by the International Commission on Non-Ionizing Radiation Protection (ICNIRP) is 2 W/kg averaged over 10 g of tissue.

- The highest SAR value for this device when worn on the body, as described in this user guide, is 0.720 W/kg.
- This device meets RF exposure guidelines when used either in the normal use position against the ear or when positioned at least 0.00 cm away from the body. When a carry case, belt clip or holder is used for body-worn operation, it should not contain metal and should position the product at least 0.00 cm away from your body.

In order to transmit data files, this device requires a quality connection to the network. In some cases, transmission of data files may be delayed until such a connection is available. Ensure the above separation distance instructions are followed until the transmission is completed.

### Product care and maintenance

#### WARNING

##### Notice for Battery replacement

- For your safety, do not remove the battery incorporated in the product. If you need to replace the battery, take it to the nearest authorized LG Electronics service point or dealer for assistance.
- Li-Ion Battery is a hazardous component which can cause injury.
- Battery replacement by non-qualified professional can cause damage to your device.

## Guidelines for safe and efficient use

### WARNING

Only use batteries, chargers and accessories approved for use with this particular device model. The use of any other types may invalidate any approval or warranty applying to the device and may be dangerous.

- Do not disassemble this unit. Take it to a qualified service technician when repair work is required.
- Repairs under warranty, at LG's discretion, may include replacement parts or boards that are either new or reconditioned, provided that they have functionality equal to that of the parts being replaced.
- Keep away from electrical appliances such as TVs, radios and personal computers.
- The unit should be kept away from heat sources such as radiators or cookers.
- Do not drop.
- Do not subject this unit to mechanical vibration or shock.
- Switch off the device in any area where you are required to by special regulations. For example, do not use your device in hospitals as it may affect sensitive medical equipment.
- Do not handle the device with wet hands while it is being charged. It may cause an electric shock and can seriously damage your device.
- Do not charge a device near flammable material as the device can become hot and create a fire hazard.
- Use a dry cloth to clean the exterior of the unit (do not use solvents such as benzene, thinner or alcohol).
- Do not charge the tablet when it is on soft furnishings.
- The device should be charged in a well ventilated area.
- Do not subject this unit to excessive smoke or dust.
- Do not keep the device next to credit cards or transport tickets; it can affect the information on the magnetic strips.
- Do not tap the screen with a sharp object as it may damage the tablet.
- Do not expose the device to liquid or moisture.
- Use accessories like earphones cautiously. Do not touch the antenna unnecessarily.
- Do not use, touch or attempt to remove or fix broken, chipped or cracked glass. Damage to the glass display due to abuse or misuse is not covered under the warranty.
- Your tablet is an electronic device that generates heat during normal operation. Extremely prolonged, direct skin contact in the absence of adequate ventilation may result in discomfort or minor burns. Therefore, use care when handling your device during or immediately after operation.
- If your device gets wet, immediately unplug it to dry off completely. Do not attempt to accelerate the drying process with an external heating source, such as an oven, microwave or hair dryer.

- The liquid in your wet device, changes the color of the product label inside your device. Damage to your device as a result of exposure to liquid is not covered under your warranty.
- Use your tablet in temperatures between 0°C and 40°C, if possible. Exposing your device to extremely low or high temperatures may result in damage, malfunction, or even explosion.

## Efficient device operation

### Electronics devices

All tablet device may receive interference, which could affect performance.

- Do not use your tablet device near medical equipment without requesting permission. Avoid placing the tablet over pacemakers, for example, in your breast pocket.
- Some hearing aids might be disturbed by tablet device.
- Minor interference may affect TVs, radios, PCs etc.

### Road safety

Check the laws and regulations on the use of tablet device in the area when you drive.

- Do not use a hand-held device while driving.
- Give full attention to driving.
- RF energy may affect some electronic systems in your vehicle such as car stereos and safety equipment.
- When your vehicle is equipped with an air bag, do not obstruct with installed or portable wireless equipment. It can cause the air bag to fail or cause serious injury due to improper performance.

- If you are listening to music whilst out and about, please ensure that the volume is at a reasonable level so that you are aware of your surroundings. This is of particular importance when near roads.

## Avoid damage to your hearing

**NOTE:** Excessive sound pressure from earphones and headphones can cause hearing loss.



To prevent possible hearing damage, do not listen at high volume levels for long periods.

- Damage to your hearing can occur if you are exposed to loud sound for long periods of time. We therefore recommend that you do not turn on or off the tablet close to your ear. We also recommend that music volumes are set to a reasonable level.
- When using headphones, turn the volume down if you cannot hear the people speaking near you, or if the person sitting next to you can hear what you are listening to.

## Glass Parts

Some parts of your tablet device are made of glass. This glass could break if your device is dropped on a hard surface or receives a substantial impact. If the glass breaks, do not touch or attempt to remove it. Stop using your device until the glass is replaced by an authorised service provider.

# Guidelines for safe and efficient use

## Blasting area

Do not use the tablet where blasting is in progress. Observe restrictions and follow any regulations or rules.

## Potentially explosive atmospheres

- Do not use your tablet at a refueling point.
- Do not use near fuel or chemicals.
- Do not transport or store flammable gas, liquid or explosives in the same compartment of your vehicle as your tablet device or accessories.

## In aircraft

Wireless devices can cause interference in aircraft.

- Turn your tablet off before boarding any aircraft.
- Do not use it on the ground without permission from the crew.

## Children

Keep the device in a safe place out of the reach of small children. It includes small parts which may cause a choking hazard if detached. This device also contains an internal battery that can be hazardous if the device is not used or maintained properly.


## Battery information and care

- You do not need to completely discharge the battery before recharging. Unlike other battery systems, there is no memory effect that could compromise the battery's performance.
- Use only LG batteries and chargers. LG chargers are designed to maximise the battery life.

- Do not disassemble or short-circuit the battery.
- Recharge the battery if it has not been used for a long time to maximise usability.
- Do not expose the battery charger to direct sunlight or use it in high humidity, such as in the bathroom. Do not leave the device in hot or cold places, as this may deteriorate battery performance.
- There is risk of explosion if the battery is replaced with an incorrect type.
- Dispose of used batteries according to the manufacturer's instructions. Please recycle when possible. Do not dispose as household waste.
- If you need to replace the battery, take it to the nearest authorised LG Electronics service point or dealer for assistance.
- Always unplug the charger from the wall socket after the tablet is fully charged to save unnecessary power consumption of the charger.
- Actual battery life will depend on network configuration, product settings, usage patterns, battery and environmental conditions.
- Make sure that no sharp-edged items such as animal's teeth or nails, come into contact with the battery. This could cause a fire.

### How to update your tablet

Access to latest firmware releases, new software functions and improvements.

- **Update your tablet without a PC. Select Update Center  > Software Update.**
- **Update your tablet by connecting it to your PC.**

For more information about using this function, please visit <http://update.lgmobile.com> or <http://www.lg.com/common/index.jsp> select country and language.

### Notice: Open Source Software

To obtain the corresponding source code under GPL, LGPL, MPL and other open source licences, please visit <http://opensource.lge.com/>

All referred licence terms, disclaimers and notices are available for download with the source code.

### DECLARATION OF CONFORMITY

Hereby, **LG Electronics** declares that this **LG-V500** product is in compliance with the essential requirements and other relevant provisions of Directive **1999/5/EC**. A copy of the Declaration of Conformity can be found at <http://www.lg.com/global/declaration>

### Contact office for compliance of this product

LG Electronics Inc.  
EU Representative, Krijgsman 1,  
1186 DM Amstelveen, The Netherlands



### **Disposal of your old appliance**

- 1** When this crossed-out wheeled bin symbol is attached to a product it means the product is covered by the European Directive 2002/96/EC.
- 2** All electrical and electronic products should be disposed of separately from the municipal waste stream via designated collection facilities appointed by the government or the local authorities.
- 3** The correct disposal of your old appliance will help prevent potential negative consequences for the environment and human health.
- 4** For more detailed information about disposal of your old appliance, please contact your city office, waste disposal service or the shop where you purchased the product.



### **Disposal of waste batteries/accumulators**

- 1** When this crossed-out wheeled bin symbol is attached to batteries/accumulators of a product it means they are covered by the European Directive 2006/66/EC.
- 2** This symbol may be combined with chemical symbols for mercury (Hg), cadmium (Cd) or lead (Pb) if the battery contains more than 0.0005% of mercury, 0.002% of cadmium or 0.004% of lead.
- 3** All batteries/accumulators should be disposed separately from the municipal waste stream via designated collection facilities appointed by the government or the local authorities.
- 4** The correct disposal of your old batteries/accumulators will help to prevent potential negative consequences for the environment, animal and human health.
- 5** For more detailed information about disposal of your old batteries/accumulators, please contact your city office, waste disposal service or the shop where you purchased the product.

