



WERSJA POLSKA  
E N G L I S H

**Pytania ogólne**

< Infolinia LG Electronics Polska >

**0801-54-54-54**

**022-4-54-54-54**

(koszt połączenia wg cennika usług powszechnych operatora).



CE0168

Skrócona instrukcja obsługi  
Quick start guide

**LG-V500**

MBM64079903 (1.0)

[www.lg.com](http://www.lg.com)

**Łączność Wi-Fi (WLAN)**

To urządzenie może być używane we wszystkich krajach Europejskich.

Pasma 5150-5350 MHz może być używane wyłącznie wewnątrz budynków.

**Wi-Fi (WLAN)**

This equipment may be operated in all European countries.

The 5150 - 5350 MHz band is restricted to indoor use only.

## Indeks

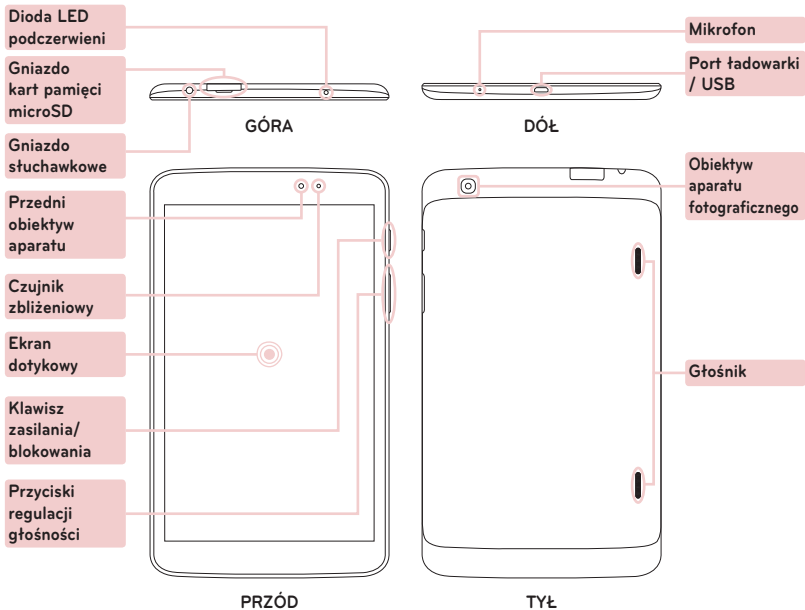
Omówienie .....	2	Aparat.....	10
Wkładanie karty pamięci .....	3	QPair.....	10
Ładowanie tabletu .....	4	QSlide.....	11
Włączanie tabletu .....	4	QuickMemo.....	12
Ekran.....	5	QuickRemote .....	13
Konto Google.....	8	Podłączanie tabletu do komputera .....	14
Pobieranie aplikacji .....	8	Wskazówki dotyczące bezpieczeństwa i prawidłowego użytkowania.....	15
Przesuń na bok .....	9		

*Aby pobrać najnowszą pełną wersję instrukcji obsługi, przejdź do strony **www.lg.com** za pomocą przeglądarki komputera lub laptopa.*

### UWAGA:

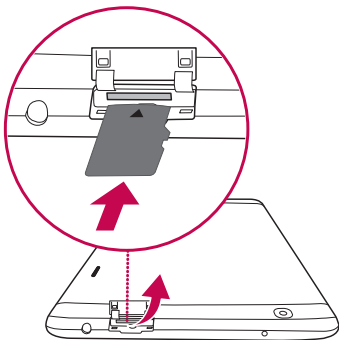
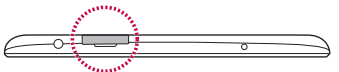
- Zrzuty ekranu i ilustracje mogą różnić się od rzeczywistego wyglądu urządzenia.
- Niektóre informacje zawarte w tej instrukcji mogą odbiegać od stanu faktycznego ze względu na różnice w wersjach oprogramowania urządzenia. Wszystkie informacje zawarte w niniejszym dokumencie mogą ulec zmianie bez powiadomienia.
- Należy używać wyłącznie oryginalnych akcesoriów firmy LG. Nieprzestrzeganie tego zalecenia może spowodować utratę gwarancji.
- Dostępne akcesoria mogą różnić się w zależności od regionu i kraju.
- Dostępność niektórych funkcji i usług zależy od regionu, urządzenia i wersji oprogramowania.

## Omówienie




## Wkładanie karty pamięci

Gniazdo karty pamięci znajduje się na górze tabletu.

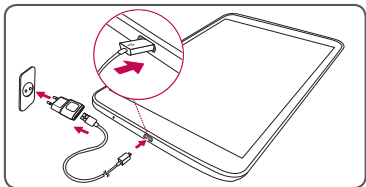


- 1 Przed włożeniem lub wyjęciem karty pamięci należy wyłączyć tablet.
- 2 Umieść paznokieć w wycięciu i wyciągnij tackę na kartę pamięci. Włóż kartę pamięci do gniazda stykami do dołu. Ostrożnie i delikatnie wepchnij tackę do tabletu.

**UWAGA:** Nie wolno wyjmować karty microSD bez wcześniejszego odłączenia jej. Nieprzestrzeganie tego zalecenia może spowodować uszkodzenie karty pamięci oraz tabletu, a także uszkodzenie danych na karcie pamięci. Aby bezpiecznie wyjąć kartę pamięci, dotknij kolejno ikony  > karty **Aplikacje** > pozycji **Ustawienia** > **Pamięć** w menu **URZĄDZENIE** > **Odłącz kartę SD**.

## Ładowanie tabletu

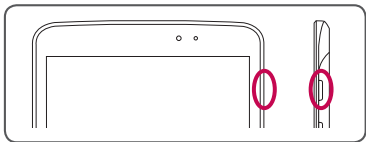
**UWAGA:** Ze względu na własne bezpieczeństwo nie należy wyciągać akumulatora zamontowanego w urządzeniu. W razie konieczności wymiany baterii należy zanieść urządzenie do lokalnego punktu serwisowego firmy LG Electronics lub do punktu zakupu tabletu.



- Gniazdo ładowania znajduje się u dołu tabletu.
- Podłącz końcówkę przewodu do ładowania do tabletu, a drugą – do ładowarki, a następnie podłącz ładowarkę do gniazdka elektrycznego.
- Aby wydłużyć czas pracy baterii, przed pierwszym użyciem tabletu należy ją całkowicie naładować.

**⚠ OSTRZEŻENIE!** Używaj tylko akcesoriów do ładowania zatwierdzonych przez firmę LG. Korzystanie z niezatwierdzonych ładowarek i przewodów może spowodować dłuższe ładowanie baterii lub wyświetlenie komunikatu o dłuższym ładowaniu baterii. Niezatwierdzone ładowarki i przewody mogą także spowodować wybuch baterii lub uszkodzić urządzenie. Tego typu szkody nie są objęte gwarancją.

## Włączanie tabletu



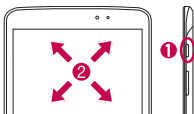
Naciśnij i przytrzymaj przycisk **zasilania/blokowania** przez kilka sekund.

**WSKAZÓWKA!** Jeśli urządzenie jest zablokowane i nie działa, naciśnij i przytrzymaj przez 12 sekund przycisk zasilania/blokowania, aby je wyłączyć.

# Ekran

## Odblokowywanie ekranu

Po pewnym okresie nieaktywności aktualnie wyświetlany ekran zostanie zastąpiony przez ekran blokady, aby przedłużyć czas pracy baterii.



1 Naciśnij klawisz **zasilania/blokowania** .

2 Przesuń palcem po ekranie w dowolną stronę, aby go odblokować.



## Włączanie ekranu z użyciem funkcji KnockON

Funkcja KnockON umożliwia dwukrotne dotknięcie ekranu w celu jego łatwego włączenia lub wyłączenia.



- Szybko dotknij dwukrotnie środkową część ekranu, aby go włączyć.
- Szybko dotknij dwukrotnie pasek stanu, puste miejsce na ekranie głównym lub ekran blokady, aby wyłączyć ekran.

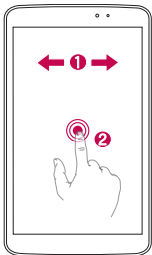
### UWAGA

- Tę funkcję można wyłączyć w menu ustawień Wyświetlacz. Na ekranie głównym dotknij kolejno opcji **Aplikacje**  > **Ustawienia**  > **Wyświetlacz** > **Włącz ekran** > dotknij pola wyboru opcji **Włącz ekran**.


# Ekran

## Dodawanie ikon do ekranu głównego

Możesz zmodyfikować każdy z ekranów, dodając widżety oraz skróty do ulubionych aplikacji.

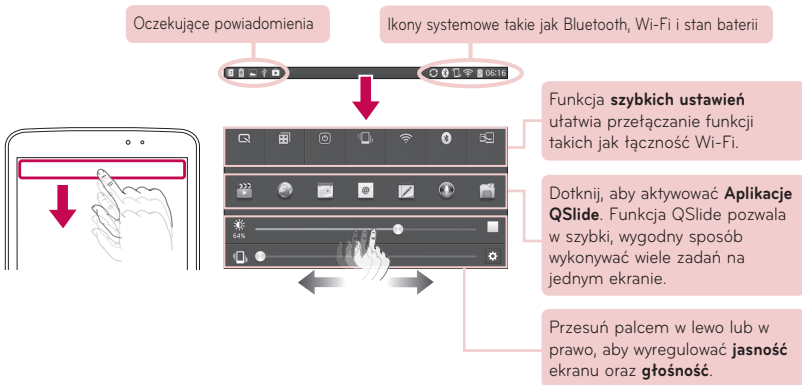



- 1 Przesuwaj palcem w lewo lub w prawo, aby przemieszczać się między ekranami. Zatrzymaj palec na ekranie, na którym chcesz dodać elementy.
- 2 Dotknij i przytrzymaj puste miejsce na ekranie głównym. Dotknij opcji Aplikacje, Widżety lub Tapety, a następnie wybierz pozycję, którą chcesz dodać.

**WSKAZÓWKA!** W celu usunięcia ikony aplikacji ekranu głównego dotknij ją i przytrzymaj, a następnie przeciągnij do ikony .

## Powiadomienie

Na tym ekranie możesz przeglądać ustawienia dźwięku, funkcji Wi-Fi, Bluetooth itp. i zarządzać nimi. Pasek powiadomień znajduje się w górnej części ekranu.





**WSKAZÓWKA!** Dotknij opcji **Edytuj**  i wybierz elementy, które mają być wyświetlane na pasku powiadomień.

## Konto Google

Przy pierwszym uruchomieniu aplikacji Google musisz się zalogować. Jeśli nie masz konta Google, otrzymasz informację o potrzebie jego utworzenia.




### Tworzenie konta Google

- 1 Dotknij kolejno pozycji **Aplikacje**  > .
- 2 Dotknij opcji **Nowe**, aby uruchomić kreatora instalacji Gmail.
- 3 Postępuj zgodnie z instrukcjami konfiguracji i wprowadź niezbędne informacje, aby aktywować konto. Zaczekaj na utworzenie konta na serwerze.

## Pobieranie aplikacji

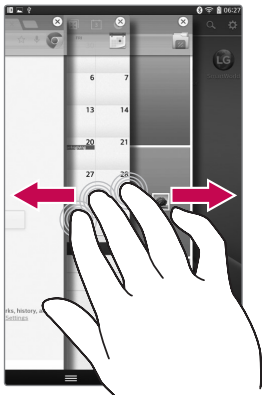
Tablet oferuje możliwość pobierania gier i przydatnych aplikacji z Google Play.

### W ekranie głównym

- 1 Dotknij kolejno pozycji **Aplikacje**  > .
- 2 Zaloguj się do konta Google.
- 3 Dotknij kategorii, aby przeglądać dostępne aplikacje lub dotknij ikony  w celu jej wyszukania.
- 4 Dotknij ikony aplikacji i postępuj zgodnie z instrukcjami instalacji wyświetlanymi na ekranie. Po pobraniu i zainstalowaniu aplikacji, na pasku stanu zostanie wyświetlone odpowiednie powiadomienie.

## Przesuń na bok

Użyj gestu z wykorzystaniem trzech palców, aby zapisać uruchomione aplikacje po lewej stronie lub ponownie wyświetlić je na ekranie. Można zapisać maksymalnie 3 aplikacje.



- 1 Gdy aplikacja jest otwarta, umieść trzy palce na ekranie i przesuń nimi w lewo. Nastąpi zapis bieżącego ekranu oraz wyświetlenie ekranu głównego.
- 2 Aby ponownie otworzyć zapisane aplikacje, umieść trzy palce na ekranie i przesuń nimi w prawo. Dotknij aplikacji, którą chcesz otworzyć.

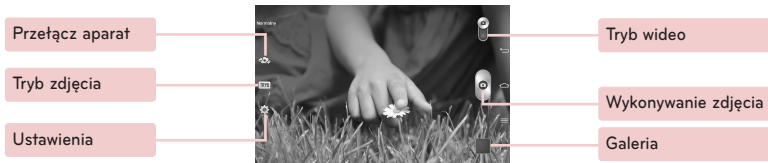
**Wskazówka!** Funkcja **Przesuń na bok** nie rozpoznaje mniejszej liczby palców, dodatkowych palców ani całej dłoni.

**Wskazówka!** Tę funkcję można wyłączyć w menu Ustawienia.

Na ekranie głównym dotknij kolejno pozycji **Aplikacje** > **Ustawienia** > **Przesuń na bok** >

## Aparat

Aplikacja Aparat nie tylko umożliwia wykonywanie i udostępnianie wysokiej jakości zdjęć, ale też oferuje wiele specjalistycznych funkcji, co eliminuje konieczność korzystania z innego aparatu fotograficznego.



**UWAGA!** Podczas nagrywania klipu wideo lub audio należy upewnić się, że mikrofon nie jest zablokowany.

## QPair

Połączenie tabletu z telefonem komórkowym za pośrednictwem funkcji QPair umożliwia synchronizowanie połączeń przychodzących, wiadomości i powiadomień z serwisów społecznościowych w obu urządzeniach.



- 1 Najpierw uruchom aplikację **QPair** w tablecie i dotknij opcji **Wstępne ustawienie > Start**, a następnie wykonaj te same czynności w telefonie.

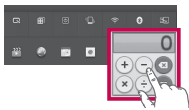
**WSKAZÓWKA!** Aplikacja QPair może nie być fabrycznie zainstalowana w telefonie. Wyszukaj i zainstaluj aplikację Qpair w Sklepie Play.

**UWAGA:** Aplikacja QPair współpracuje z telefonami z systemem operacyjnym Android w wersji 4.1 i nowszymi. Możliwości niektórych funkcji mogą być ograniczone w zależności od modelu telefonu.

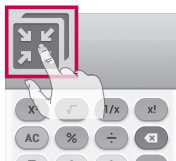
- 2 Funkcja Bluetooth zostanie automatycznie włączona.

## QSlide

Kontroluj jednocześnie wiele ekranów aplikacji, uruchamiaj wiele aplikacji działających w tle i wykonuj wiele zadań jednocześnie dzięki funkcji QSlide.



LUB



Dotknij, aby uruchomić funkcję QSlide.



Dotknij, aby zamknąć funkcję QSlide i powrócić do trybu pełnoekranowego.



Dotknij, aby dostosować przezroczystość.



Dotknij, aby zakończyć funkcję QSlide.



Dotknij tej ikony, aby dostosować rozmiar.

- 1 Dotknij i przesuń **panel powiadomień** w dół, a następnie dotknij aplikacji **QSlide**.

LUB

Podczas korzystania z aplikacji obsługujących funkcję **QSlide** dotknij pozycji .

Funkcja ta jest stale widoczna jako małe okno na ekranie.

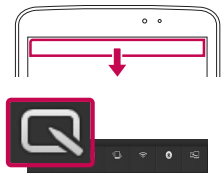
- 2 Korzystając z niej, możesz przeglądać strony internetowe lub wybierać inne opcje. Możesz także używać i dotykać funkcji znajdujących się w tle pomniejszonych okien, gdy pasek przejrzystości nie jest pełny




**UWAGA:** Funkcja **QSlide** może obsługiwać maksymalnie dwa okna jednocześnie.

## QuickMemo

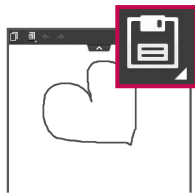
Funkcja QuickMemo umożliwia tworzenie notatek i rejestrację zrzutów ekranowych. Dzięki funkcji QuickMemo można tworzyć zrzuty ekranowe, rysować na nich i udostępniać je rodzinie oraz znajomym.




- 1 Dotknij paska stanu i przeciągnij go w dół, a następnie dotknij ikony .






- 2 Wybierz pożądaną opcję menu i **utwórz notatkę**.



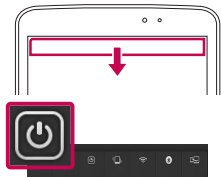
- 3 Dotknij ikony , aby zapisać notatkę zawierającą aktualnie wyświetlany ekran. Aby zamknąć funkcję QuickMemo w dowolnym momencie, dotknij przycisku Wstecz.


### WSKAZÓWKA!

- Dotknij ikony , aby zachować bieżącą notatkę **QuickMemo** jako nakładkę tekstową na ekranie i kontynuować korzystanie z urządzenia.
- Dotknięcie ikony  umożliwia włączenie lub wyłączenie używania ekranu w tle.
- Dotknięcie ikony  umożliwia udostępnienie notatki innym osobom za pośrednictwem dowolnej z dostępnych aplikacji.

## QuickRemote

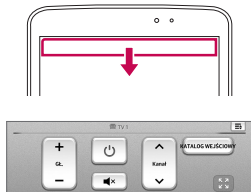
Funkcja QuickRemote umożliwia konfigurację ulubionego urządzenia, np. telewizora czy odtwarzacza DVD lub Blu-ray.



- 1 Dotknij paska stanu i przeciągnij go w dół, a następnie dotknij ikony  > **DODAJ PILOTA.**



- 2 Wybierz rodzaj i markę urządzenia, a następnie postępuj zgodnie z instrukcjami wyświetlanymi na ekranie, aby skonfigurować urządzenie.



- 3 Dotknij paska stanu i przeciągnij go w dół, aby rozpocząć korzystanie z funkcji QuickRemote.

**UWAGA:** Funkcja QuickRemote działa tak samo jak każdy zwykły pilot zdalnego sterowania, tj. w oparciu o sygnały w podczerwieni dla danego kraju i regionu. Należy uważać, aby podczas korzystania z funkcji QuickRemote nie zakrywać znajdującego się na górze tabletu czujnika podczerwieni. Niektóre modele, producenci lub centra serwisowe mogą nie obsługiwać tej funkcji.

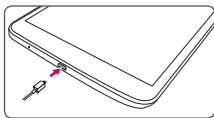
# Podłączanie tabletu do komputera

## Synchronizacja tabletu z komputerem

Aby dokonać synchronizacji tabletu z komputerem przy użyciu kabla USB, należy zainstalować w komputerze oprogramowanie LG PC Suite. Pobierz program ze strony internetowej firmy LG ([www.lg.com](http://www.lg.com)).

- 1 Podłącz tablet do komputera za pomocą kabla USB.
- 2 Zostanie wyświetlona lista **Wybierz metodę połączenia USB**, z której należy wybrać opcję **Oprogramowanie LG**.
- 3 Uruchom program LG PC Suite w komputerze.  
Więcej informacji można znaleźć w pomocy oprogramowania LG PC Suite.

## Przesyłanie muzyki, zdjęć i filmów przy użyciu synchronizacji multimediiów (MTP)



- 1 Podłącz tablet do komputera za pomocą kabla USB.



- 2 Wybierz opcję **Synchr. multimediiów (MTP)**.
- 3 Tablet zostanie wyświetlony jako napęd przenośny w komputerze. Kliknij na niego, aby wyświetlić jego zawartość. Skopiuj pliki z komputera do folderu napędu przenośnego.
- 4 Po zakończeniu przenoszenia plików przeciągnij palcem w dół pasek stanu i dotknij opcji **Połączenie przez USB > Doładuj tablet**. Teraz możesz bezpiecznie odłączyć urządzenie.

## Wskazówki dotyczące bezpieczeństwa i prawidłowego użytkowania

Prosimy zapoznać się z poniższymi wskazówkami. Ich nieprzestrzeganie może stanowić zagrożenie lub być niezgodne z prawem.

Urządzenie jest wyposażone w fabrycznie zainstalowane oprogramowanie zapisujące dziennik błędów. Urządzenie gromadzi jedynie dane dotyczące błędów, takie jak siła sygnału oraz uruchomione aplikacje. Dziennik służy wyłącznie do określania przyczyn ewentualnych błędów. Dzienniki są szyfrowane i w razie potrzeby dostęp do nich mogą uzyskać wyłącznie pracownicy autoryzowanych centrów serwisowych firmy LG.

### Narażenie na wpływ fal radiowych

Informacje dotyczące oddziaływania fal radiowych oraz współczynnika SAR (ang. Specific Absorption Rate).

Tablet LG-V500 zaprojektowano w sposób zapewniający zgodność z obowiązującymi wymaganiami bezpieczeństwa związanymi z oddziaływaniem fal radiowych. Wymagania te oparto na wskazaniach naukowych, określających marginesy bezpieczeństwa zapewniające ochronę wszystkich osób, bez względu na ich wiek i stan zdrowia.

- We wskazaniach dotyczących dozwolonego poziomu oddziaływania fal radiowych używa się jednostki zwanej współczynnikiem SAR

(ang. Specific Absorption Rate). Testy mierzące wartość SAR są przeprowadzane z użyciem standardowych metod, gdy urządzenie emituje najwyższą udokumentowaną dla niego moc promieniowania we wszystkich wykorzystywanych zakresach częstotliwości.

- Mimo iż poszczególne modele urządzeń LG mogą różnić się wartością współczynnika SAR, wszystkie zaprojektowano tak, aby spełniały odpowiednie wytyczne dotyczące oddziaływania fal radiowych.
- Graniczna wartość współczynnika SAR zalecana przez organizację International Commission on Non-Ionizing Radiation Protection (ICNIRP) to 2 W/kg (wartość uśredniona dla 10 g masy ciała).
- Najwyższa wartość SAR uzyskana podczas noszenia urządzenia na ciele w sposób opisany w niniejszym podręczniku wynosi 0,720 W/kg.
- To urządzenie jest zgodne z wytycznymi dotyczącymi narażenia na wpływ fal radiowych pod warunkiem użytkowania w normalnej pozycji przy uchu lub co najmniej 0,00 cm od ciała. Etui, zaczepek do paska lub uchwyt używany do noszenia urządzenia nie powinien zawierać elementów metalowych, a ponadto powinien zapewniać odległość urządzenia od ciała równą co najmniej 0,00 cm.

## Wskazówki dotyczące bezpieczeństwa i prawidłowego użytkowania

W celu wystania plików danych lub wiadomości urządzenie wymaga odpowiedniej jakości połączenia z siecią. W niektórych przypadkach przesyłanie plików danych lub wiadomości może być opóźnione aż do momentu uzyskania takiego połączenia. Aż do zakończenia transmisji należy zapewnić odległość od ciała podaną w powyższych instrukcjach.

### Czyszczenie i konserwacja produktu

#### OSTRZEŻENIE

##### Informacje na temat wymiany akumulatora

- Ze względu na własne bezpieczeństwo nie należy wyciągać akumulatora zamontowanego w urządzeniu.

W razie konieczności wymiany baterii zanieś urządzenie do lokalnego punktu serwisowego LG Electronics lub sprzedawcy w celu uzyskania pomocy.

- Akumulator litowo-jonowy jest częścią niebezpieczną i może spowodować obrażenia ciała.
- Wymiana akumulatora przez niewykwalifikowane osoby może spowodować uszkodzenie urządzenia.

#### OSTRZEŻENIE

Korzystaj tylko z baterii, ładowarek i akcesoriów dodatkowych, które zostały zatwierdzone do użytku z danym modelem urządzenia. Użycie jakichkolwiek innych urządzeń dodatkowych grozi unieważnieniem wszelkich homologacji i gwarancji na urządzenie. Może też być niebezpieczne.

- Nie rozkładaj tabletu na części. Jeśli wymagana jest naprawa, oddaj tablet do specjalistycznego punktu serwisowego.
- Naprawy gwarancyjne mogą obejmować wymianę części na nowe lub naprawione oferujące parametry i funkcje odpowiadające wymienianym częściom. Decyzja o wyborze konkretnego rozwiązania należy do firmy LG.
- Zachowaj odpowiednią odległość pomiędzy tabletem a urządzeniami elektrycznymi, takimi jak telewizory, odbiorniki radiowe i komputery.
- Zachowaj odpowiednią odległość pomiędzy tabletem a źródłami ciepła, takimi jak kaloryfery czy kuchenki.
- Nie upuszczaj tabletu.
- Nie narażaj urządzenia na mechaniczne wibracje lub wstrząsy.

- Wytężaj urządzenie w miejscach, w których nakazują to specjalne przepisy. Urządzenia nie wolno na przykład używać w szpitalach, gdyż może ono zakłócać pracę wrażliwego na promieniowanie radiowe sprzętu medycznego.
- W trakcie ładowania nie należy dotykać urządzenia mokrymi rękoma. Może to spowodować porażenie prądem elektrycznym lub poważne uszkodzenie urządzenia.
- Nie ładuj urządzenia w pobliżu materiałów łatwopalnych, ponieważ urządzenie może się rozgrzać i spowodować zagrożenie pożarem.
- Zewnętrzną część urządzenia należy czyścić suchą szmatką (nie należy korzystać z rozpuszczalników, takich jak benzen, rozcieńczalnik czy alkohol).
- Nie kładź ładowanego tabletu na materiałowych powierzchniach.
- Urządzenie należy ładować w pomieszczeniu o dobrej wentylacji.
- Nie narażaj urządzenia na nadmierne działanie dymu lub kurzu.
- Nie przechowuj urządzenia w pobliżu kart kredytowych lub innych kart z paskiem magnetycznym, gdyż może ono uszkodzić informacje zapisane na paskach magnetycznych.
- Nie dotykaj ekranu ostrym przedmiotem. Może to spowodować uszkodzenie tabletu.
- Unikaj kontaktu urządzenia z cieczami lub wilgocią.
- Ostrożnie korzystaj z akcesoriów, takich jak słuchawki. Nie dotykaj anteny bez potrzeby.
- W przypadku wyszczerbienia lub pęknięcia wyświetlacza nie należy korzystać z urządzenia, dotykać wyświetlacza ani próbować usunąć go lub naprawić. Uszkodzenia szklanego wyświetlacza powstałe w wyniku nieprawidłowego użytkowania nie są objęte gwarancją.
- Tablet jest urządzeniem elektronicznym, które podczas normalnej pracy emituje ciepło. Przy braku odpowiedniej wentylacji bardzo długi, bezpośredni kontakt ze skórą może spowodować podrażnienie lub lekkie oparzenia skóry. W związku z tym, dotykając urządzenia w czasie jego pracy lub tuż po, należy zachować ostrożność.
- Jeśli do wnętrza urządzenia dostanie się płyn, należy natychmiast odłączyć je od zasilania i pozostawić do całkowitego wyschnięcia. Nie należy przyspieszać procesu suszenia urządzenia za pomocą zewnętrznych źródeł ciepła takich, jak piekarnik, kuchenka mikrofalowa lub suszarka do włosów.

# Wskazówki dotyczące bezpieczeństwa i prawidłowego użytkowania

- Płyn, który dostał się do wnętrza urządzenia, zmienia kolor etykiety produktu w środku urządzenia. Uszkodzenia urządzenia będące skutkiem narażenia go na kontakt z wodą nie podlegają gwarancji.
- Z tabletu można korzystać w temperaturze od 0°C do 40°C (o ile jest to możliwe). Wystawianie urządzenia na skrajnie wysokie lub niskie temperatury grozi jego uszkodzeniem, nieprawidłowym działaniem, a nawet wybuchem.

## Prawidłowe korzystanie z urządzenia

### Urządzenia elektroniczne

W przypadku wszystkich tabletu mogą występować zakłócenia, które negatywnie wpływają na ich wydajność.

- Nie używaj tabletu w pobliżu sprzętu medycznego bez zgody personelu placówki. Nie umieszczaj tabletu w pobliżu rozrusznika serca, np. w kieszeni na piersi.
- Tablety mogą zakłócać pracę niektórych aparatów słuchowych.
- Tablety mogą powodować niewielkie zakłócenia pracy odbiorników telewizyjnych i radiowych, komputerów itp.

## Bezpieczeństwo na drodze

Zapoznaj się z lokalnymi przepisami dotyczącymi korzystania z tabletu podczas kierowania pojazdem.

- Podczas prowadzenia pojazdu nie trzymaj tabletu w ręce.
- Należy skupić się na prowadzeniu pojazdu.
- Fale radiowe mogą negatywnie wpływać na pracę niektórych systemów elektronicznych w pojeździe, np. odtwarzaczy samochodowych i systemów bezpieczeństwa.
- Jeśli pojazd jest wyposażony w poduszkę powietrzną, nie należy jej blokować przez zainstalowane na stałe lub przenośnie urządzenia bezprzewodowe. Może to spowodować awarię poduszki powietrznej, a tym samym poważne obrażenia ciała wywołane nieprawidłowym działaniem.
- Słuchając muzyki na zewnątrz pomieszczeń, ustawiaj głośność na umiarkowanym poziomie, aby słyszeć dźwięki z otoczenia. Jest to szczególnie istotne w pobliżu dróg.

## Zapobieganie uszkodzeniu słuchu

**UWAGA:** Nadmierne natężenie dźwięku w słuchawkach dousznych oraz nagłównych może spowodować uszkodzenie słuchu.



Aby zapobiec ryzyku uszkodzenia słuchu, nie należy ustawiać wysokiego poziomu głośności przez długi okres czasu.

- Uszkodzenie słuchu może nastąpić w wyniku długotrwałego oddziaływania dźwięku o znacznym natężeniu. Dlatego też zaleca się, aby podczas włączania lub wyłączenia tabletu nie trzymać go przy uchu. Ponadto zaleca się ustawienie głośności muzyki na umiarkowanym poziomie.
- Podczas korzystania ze słuchawek należy zmniejszyć głośność, jeśli nie słyszy się osób rozmawiających w pobliżu lub jeśli osoba siedząca obok słyszy muzykę ze słuchawek.

## Szklane elementy

Niektóre elementy tabletu są wykonane ze szkła. Szkło może ulec stłuczeniu w przypadku upuszczenia urządzenia na twardą powierzchnię lub uderzenia ze znaczną siłą. W takim wypadku nie

dotykaj go ani nie próbuj go samodzielnie usunąć. Nie korzystaj z urządzenia do momentu wymiany szklanego elementu przez autoryzowane centrum serwisowe.

## Miejsca robót strzelniczych

Nie korzystaj z tabletu podczas trwania prac z użyciem materiałów wybuchowych. Stosuj się do ograniczeń i postępuj zgodnie z wszelkimi przepisami.

## Miejsca zagrożone wybuchem

- Nie korzystaj z tabletu na stacjach benzynowych.
- Nie korzystaj z urządzenia w pobliżu zbiorników paliwa lub substancji chemicznych.
- Nie przewoź ani nie przechowuj łatwopalnych gazów, cieczy lub materiałów wybuchowych w schowku samochodowym, w którym znajduje się tablet lub akcesoria.

## W samolocie

Urządzenia bezprzewodowe mogą powodować zakłócenia w samolocie.

- Przed wejściem na pokład samolotu należy wyłączyć tablet.
- Nie wolno korzystać z urządzenia na pokładzie samolotu bez zgody załogi.

# Wskazówki dotyczące bezpieczeństwa i prawidłowego użytkowania

## Dzieci


Przechowuj urządzenie w bezpiecznym miejscu, niedostępnym dla małych dzieci. Tablet zawiera drobne części, które w przypadku włożenia do ust stwarzają niebezpieczeństwo połknięcia. Urządzenie jest także wyposażone w wewnętrzną baterię, która w przypadku nieprawidłowego korzystania z urządzenia lub jego nieprawidłowej konserwacji może być niebezpieczna.

## Informacje o baterii

- Bateria nie musi być całkowicie rozładowana przed rozpoczęciem ładowania. W przeciwieństwie do innych baterii nie istnieje efekt pamięci, który mógłby spowodować mniejszą wydajność baterii.
- Używaj wyłącznie baterii i ładowarek firmy LG. Ładowarki firmy LG zostały zaprojektowane tak, aby maksymalnie wydłużyć czas eksploatacji baterii.
- Nie rozkładaj baterii na części ani nie wywołuj zwarcia.
- Jeśli bateria nie była używana przez dłuższy czas, naładuj ją, aby maksymalnie zwiększyć jej przydatność.
- Nie przechowuj ładowarki w miejscach nasłonecznionych ani nie korzystaj z niej w warunkach wysokiej wilgotności, np. w łazience. Nie zostawiaj urządzenia w gorących lub zimnych miejscach, ponieważ może to spowodować spadek wydajności jego baterii.
- Wymiana baterii na baterię nieprawidłowego typu stwarza ryzyko eksplozji.
- Utylizacja zużytych baterii powinna odbywać się zgodnie z instrukcją producenta. Jeżeli to możliwe, należy ją poddać recyklingowi. Nie wolno wyrzucać baterii razem ze zwykłymi odpadami.
- W razie konieczności wymiany baterii zanieś tablet do lokalnego punktu serwisowego LG Electronics lub sprzedawcy w celu uzyskania pomocy.
- Należy zawsze odtępcać ładowarkę od gniazdka zasilania po naładowaniu baterii tabletu, aby uniknąć niepotrzebnego zużycia energii przez ładowarkę.
- Rzeczywisty czas pracy baterii zależy od konfiguracji sieci, ustawień urządzenia, sposobu korzystania z urządzenia, baterii i warunków otoczenia.
- Aby uniknąć zarysowania, trzymaj baterię z dala od ostrych przedmiotów i zwierząt. Zarysowanie baterii grozi pożarem.

### Aktualizacja tabletu

Dostęp do najnowszych aktualizacji oprogramowania sprzętowego, udoskonaleń i nowych funkcji oprogramowania.

- **Aktualizacja tabletu bez użycia komputera.**  
Wybierz opcję Centrum aktualizacji  > Aktualizacja oprogramowania.
- **Aktualizacja tabletu za pośrednictwem komputera.**

Więcej informacji na temat korzystania z tej funkcji można znaleźć na stronie internetowej <http://update.lgmobile.com> lub <http://www.lg.com/common/index.jsp> wybierz kraj i język.

### Uwaga: Oprogramowanie typu Open Source

Odpowiedni kod źródłowy udostępniany na warunkach licencji GPL, LGPL, MPL i innych licencji open source można uzyskać za pośrednictwem strony <http://opensource.lge.com/>  
Wszelkie odpowiednie licencje, informacje o wyłączeniu odpowiedzialności i inne informacje są dostępne do pobrania wraz z kodem źródłowym.

### OŚWIADCZENIE O ZGODNOŚCI

Firma **LG Electronics** niniejszym oświadcza, że produkt **LG-V500** spełnia wszystkie niezbędne wymagania oraz inne stosowne wytyczne dyrektywy **1999/5/EC**. Kopię Oświadczenia o zgodności można znaleźć pod adresem <http://www.lg.com/global/declaration>.

### Kontakt w sprawie zgodności tego produktu z przepisami

LG Electronics Inc.  
EU Representative, Krijgsman 1,  
1186 DM Amstelveen, The Netherlands

### Waga telefonu z baterią: 337.9 g



### Postępowanie ze zużytym urządzeniem

- 1 Jeżeli produkt jest oznaczony symbolem przekreślonego kosza na odpady, oznacza to, że podlega on dyrektywie 2002/96/EC.
- 2 Zgodnie z tą dyrektywą zabrania się wyrzucania zużytych urządzeń elektrycznych i elektronicznych razem ze zwykłymi odpadami miejskimi. Sprzęt taki winien być przekazany do punktów zbiórki odpadów wyznaczonych przez władze lokalne.
- 3 Odpowiednie postępowanie ze zużytym sprzętem zapobiega potencjalnym negatywnym konsekwencjom dla środowiska naturalnego i ludzkiego zdrowia.
- 4 Szczegółowe informacje dotyczące sposobu postępowania ze zużytym urządzeniem można uzyskać we właściwym urzędzie miejskim, przedsiębiorstwie utylizacji odpadów lub sklepie, w którym został nabyty produkt.



### Postępowanie ze zużytymi bateriami/akumulatorami

- 1 Jeżeli baterie/akumulatory produktu są oznaczone symbolem przekreślonego kosza na odpady, oznacza to, że są one objęte dyrektywą 2006/66/EC.
- 2 Jeśli w skład baterii wchodzi powyżej 0,0005% rtęci, 0,002% kadmu lub 0,004% ołowiu, symbol ten może występować wraz z oznaczeniami symboli chemicznych rtęci (Hg), kadmu (Cd) lub ołowiu (Pb).
- 3 Zabrania się wyrzucania zużytych baterii/akumulatorów razem ze zwykłymi odpadami komunalnymi. Powinny one zostać przekazane do punktów zbiórki odpadów wyznaczonych przez władze lokalne.
- 4 Odpowiednie postępowanie ze zużytymi bateriami/akumulatorami zapobiega potencjalnym negatywnym konsekwencjom dla środowiska naturalnego i zdrowia ludzi i zwierząt.
- 5 Szczegółowe informacje dotyczące sposobu postępowania ze zużytymi bateriami/akumulatorami można uzyskać we właściwym urzędzie miejskim, przedsiębiorstwie utylizacji odpadów lub sklepie, w którym został nabyty produkt.

## Index

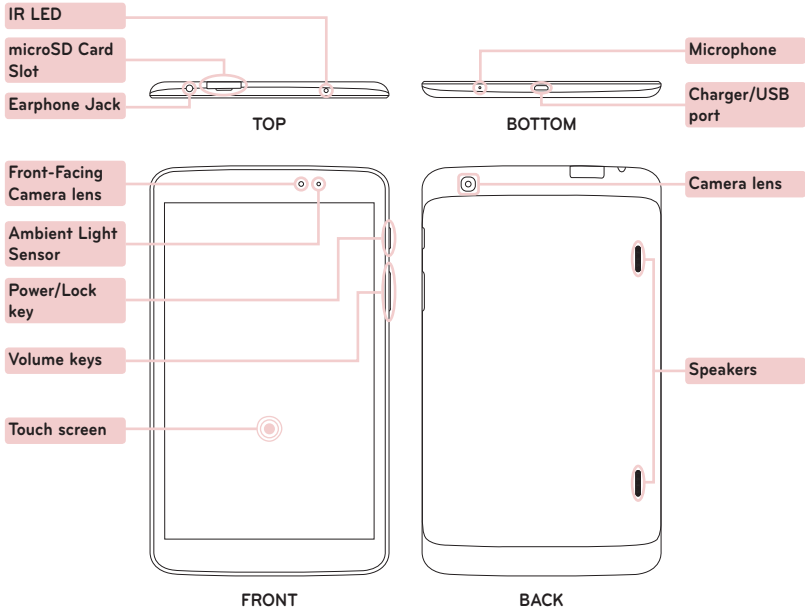
Overview .....	2	Camera .....	10
Installing the memory card.....	3	QPair.....	10
Charging the tablet .....	4	QSlide.....	11
Turning on your tablet.....	4	QuickMemo.....	12
Screen.....	5	QuickRemote .....	13
Google account.....	8	Connect your tablet with your computer.....	14
Downloading applications.....	8	Guidelines for safe and efficient use.....	15
Slide Aside .....	9		

*To download the latest full version of the user guide,  
go to **www.lg.com** on your PC or laptop.*

### NOTE:

- Screen displays and illustrations may differ from those you see on actual device.
- Some of the contents in this guide may differ from your device depending on the software of the device. All information in this document is subject to change without notice.
- Always use genuine LG accessories. Failure to do this may void your warranty.
- Available accessories may vary depending on your region or country.
- Some features and service may vary by region, device and software version.

## Overview



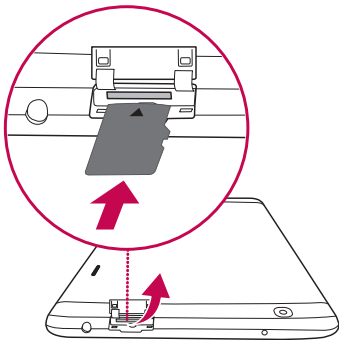
## Installing the memory card


The memory card slot is located at the top of the tablet.



1 Turn the tablet off before inserting or removing the memory card.

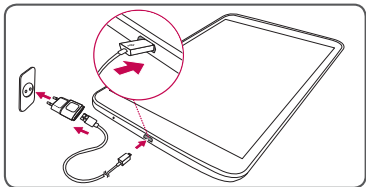
2 Place your fingernail in the cutout and pull the memory card tray out. Insert the memory card into the slot with the contacts facing down. Carefully push the tray gently into the tablet.



**NOTE:** Do not remove the microSD card without unmounting it first. Otherwise the memory card, as well as your tablet, may become damaged and the data stored on the memory card may get corrupted. To remove the memory card safely, touch  > **Apps** tab > **Settings** > **Storage** from the DEVICE > **Unmount SD card**.

## Charging the tablet

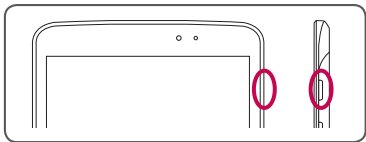
**NOTE:** For your safety, do not remove the battery incorporated in the product. If you need to replace the battery, take it to the nearest authorized LG Electronics service point or dealer for assistance.




- The charging port is at the bottom of the tablet.
- Insert one end of the charging cable into the tablet and the other end into the charger, then plug the charger into an electrical socket.
- To maximize the battery lifetime, ensure that the battery is fully charged before you use it for the first time.

**⚠ WARNING!** Use only LG-approved charging accessories. When using unapproved chargers or cables, it may cause battery slow charging or pop up the message regarding charging delay. Or, unapproved chargers or cables can cause the battery to explode or damage the device, which are not covered by the warranty.

## Turning on your tablet



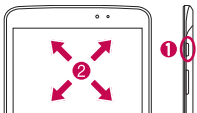
Press and hold the **Power/Lock Key**  for a couple of seconds.

**TIP!** If the device is locked and does not work, press and hold the **Power/Lock Key**  for 12 seconds to turn it off.

# Screen

## Unlocking the screen

After a period of inactivity, to conserve the battery, the screen you are currently viewing will be replaced by the lock screen.

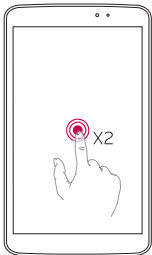


1 Press the **Power/Lock Key**.

2 Swipe the screen to any direction to unlock it.

## Turning the screen on using the KnockON feature

The KnockON feature allows you to double-tap the screen to easily turn the screen on or off.



- Quickly double-tap the center of the screen to turn the screen on.
- Quickly double-tap the Status Bar, an empty area on the Home screen, or the Lock screen to turn the screen off.

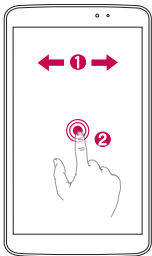
### NOTE

- You can disable this feature in the Display settings. From the Home screen, tap **Apps** > **Settings** > **Display** > **KnockON** > tap the **KnockON** checkbox.


# Screen

## Adding icons to the Home screen

You can customize each screen by adding widgets or shortcuts of your favourite applications.

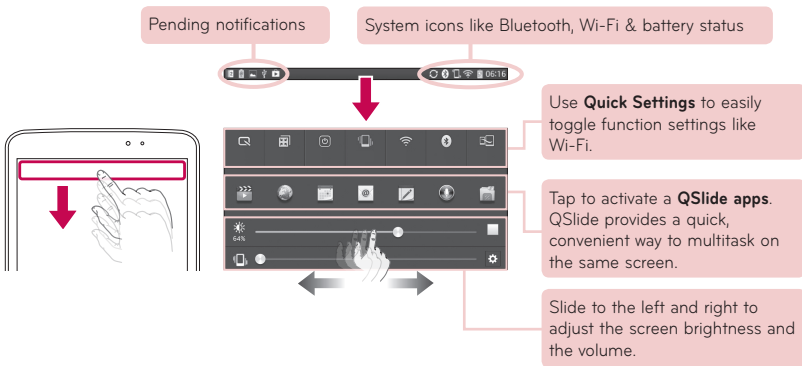



- 1 Swipe your finger right or left to move through the screens. Stop when you get to a screen that you want to add items.
- 2 Touch and hold an empty area in the Home screen. Touch the Apps, Widgets or Wallpapers option then select the item you want to add.

**TIP!** To delete a home screen application icon, touch and hold it, then drag it to the  icon.

## Notifications

On this screen, you can view and manage Sound, Wi-Fi, Bluetooth etc. The notification drawer runs across the top of the screen.





**TIP!** Touch **Edit**  and select items to be displayed on the notification drawer.

## Google account

The first time you open the Google application, you need to sign in. If you do not have a Google account, you will be prompted to create one.




### Creating a Google account

- 1 Touch **Apps**  > .
- 2 Touch **New** to start the Gmail setup wizard.
- 3 You then need to follow the setup instructions and enter the necessary information to activate the account. Please wait while the server creates your account.

## Downloading applications

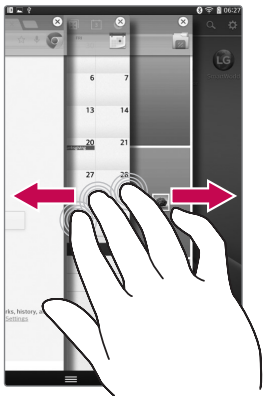
Download fun games and useful applications from Google Play.

### In home screen

- 1 Touch **Apps**  > .
- 2 Sign in to your Google account.
- 3 Touch a category to browse selections, or touch  to search for an item.
- 4 Touch an app and follow the on-screen installation instructions. Once the app has been downloaded and installed, you will see a notification in the Status Bar.

## Slide Aside




Use three finger gesture to save running apps to the left or bring them back to the display. You can save up to three apps.



- 1 While an application is open, place three fingers on the screen and slide to the left. The current screen is saved and the Home screen appears.
- 2 To re-open the saved apps, place three fingers on the screen and slide to the right. Tap the desired app you want to open.

**Tip!** The **Slide Aside** feature does not recognize fewer fingers, additional fingers, or your palm.

**Tip!** You can disable this feature in Settings menu.

From the Home screen, tap **Apps**  > **Settings**  > **Slide Aside** > tap .

## Camera

The Camera application not only allows you to take high quality pictures and share them, but also includes many specialized features eliminating the need for any other camera.



**NOTE:** Make sure that the microphone is not blocked when recording a video or audio clip.

## QPair

By connecting your tablet and mobile phone via QPair, you can sync incoming calls, messages, and social networking alerts between your tablet and mobile phone.



- 1 Run **QPair** and tap **Initial setup > Start** on your tablet first and then run the same steps on your phone.

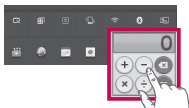
**Tip!** QPair may not be pre-installed on the phone. Go to Google Play Store and search for Qpair and install.

**NOTE:** QPair works with phones running Android 4.1 or later. Some features may be limited depending on your phone model.

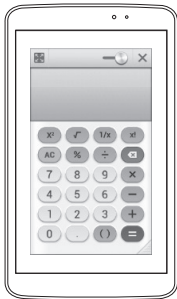
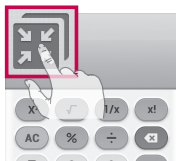
- 2 Bluetooth connection will be turned on automatically.

## QSlide

Control multiple app screens at once and enjoy the benefit of multitasking and cross-tasking capability with the QSlide function.



OR



Tap to run QSlide.



Tap to exit the QSlide and return to full window.



Tap to adjust transparency.




Tap to end the QSlide.




Tap to adjust the size.

- 1 Touch and slide the **Notification Panel** downwards and touch **QSlide** app.

OR

While using applications that support **QSlide** > touch .

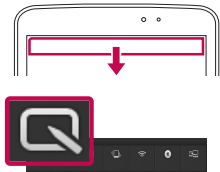
The function continuously display as a small window on your screen.


- 2 You can browse the web or choose other options. You can also use and tap under screen of the small windows when the transparency bar is not full .

**NOTE:** QSlide can be supported up to two windows at the same time.

## QuickMemo

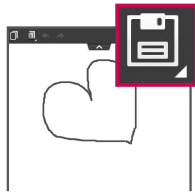
The QuickMemo allows you to create memos and capture screen shots. Capture screens, draw on them and share them with family and friends with QuickMemo.




- 1 Touch and slide the status bar downwards and touch .






- 2 Select the desired menu option and **create a memo**.



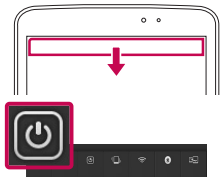
- 3 Touch  in the Edit menu to save the memo with the current screen. To exit QuickMemo at any time, touch the Back key.

### TIP!

- Tap  to keep the current **QuickMemo** as a text overlay on the screen and continue to use the device.
- Tap  to select whether to use the background screen.
- Tap  to share the memo with others via any of the available applications.

## QuickRemote

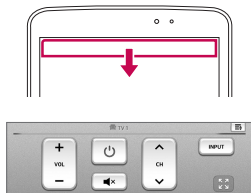
Use QuickRemote to set your favorite device. TV, DVD, Blu-ray are available.



- 1 Touch and slide the status bar downwards and touch  > **ADD REMOTE**.



- 2 Select the type and brand of device, then follow the on-screen instructions to configure the device(s).



- 3 Touch and slide the status bar downwards and use QuickRemote functions.

**NOTE:** The QuickRemote operates the same way as an ordinary infrared (IR) remote control in your region or country. Be careful not to cover the infrared sensor at the top of the tablet when you use the QuickRemote function. This function may not be supported depending on the model, the manufacturer or service company.

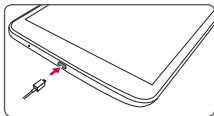
# Connect your tablet with your computer

## Sync your tablet with your computer

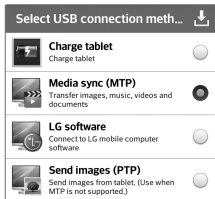
To synchronize your tablet with your PC using the USB cable, you need to install PC software (LG PC Suite) onto your PC. Download the program from the LG website ([www.lg.com](http://www.lg.com)).

- 1 Use the USB data cable to connect your tablet to the PC.
- 2 **Select USB connection method** list will appear, and select **LG software**.
- 3 Run the LG PC Suite program from your PC.  
Refer to the PC software (LG PC Suite) help for more information.

## Transferring music, photos and videos using Media sync (MTP)



- 1 Connect the tablet to your PC using the USB cable.



- 2 Select **Media sync (MTP)** option.
- 3 Your tablet will appear as another hard drive on your computer. Click on the drive to view it. Copy the files from your PC to the drive folder.
- 4 When you're finished transferring files, swipe down on the Status Bar and touch **USB connected** > **Charge tablet**. You may now safely unplug your device.

## Guidelines for safe and efficient use

Please read these simple guidelines. Not following these guidelines may be dangerous or illegal.

Should a fault occur, a software tool is built into your device that will gather a fault log. This tool gathers only data specific to the fault, such as signal strength and applications loaded. The log is used only to help determine the cause of the fault. These logs are encrypted and can only be accessed by an authorized LG Repair centre should you need to return your device for repair.

### Exposure to radio frequency energy

Radio wave exposure and Specific Absorption Rate (SAR) information.

This tablet device model LG-V500 has been designed to comply with applicable safety requirements for exposure to radio waves. These requirements are based on scientific guidelines that include safety margins designed to assure the safety of all persons, regardless of age and health.

- The radio wave exposure guidelines employ a unit of measurement known as the Specific Absorption Rate (SAR). Tests for SAR are conducted using standardised methods with the device transmitting at its highest certified power level in all used frequency bands.
- While there may be differences between the SAR levels of various LG device models, they are all designed to meet the relevant guidelines for exposure to radio waves.
- The SAR limit recommended by the International Commission on Non-Ionizing Radiation Protection (ICNIRP) is 2 W/kg averaged over 10 g of tissue.

- The highest SAR value for this device when worn on the body, as described in this user guide, is 0.720 W/kg.
- This device meets RF exposure guidelines when used either in the normal use position against the ear or when positioned at least 0.00 cm away from the body. When a carry case, belt clip or holder is used for body-worn operation, it should not contain metal and should position the product at least 0.00 cm away from your body.

In order to transmit data files, this device requires a quality connection to the network. In some cases, transmission of data files may be delayed until such a connection is available. Ensure the above separation distance instructions are followed until the transmission is completed.

### Product care and maintenance

#### WARNING

##### Notice for Battery replacement

- For your safety, do not remove the battery incorporated in the product. If you need to replace the battery, take it to the nearest authorized LG Electronics service point or dealer for assistance.
- Li-Ion Battery is a hazardous component which can cause injury.
- Battery replacement by non-qualified professional can cause damage to your device.

## Guidelines for safe and efficient use

### **WARNING**

Only use batteries, chargers and accessories approved for use with this particular device model. The use of any other types may invalidate any approval or warranty applying to the device and may be dangerous.

- Do not disassemble this unit. Take it to a qualified service technician when repair work is required.
- Repairs under warranty, at LG's discretion, may include replacement parts or boards that are either new or reconditioned, provided that they have functionality equal to that of the parts being replaced.
- Keep away from electrical appliances such as TVs, radios and personal computers.
- The unit should be kept away from heat sources such as radiators or cookers.
- Do not drop.
- Do not subject this unit to mechanical vibration or shock.
- Switch off the device in any area where you are required to by special regulations. For example, do not use your device in hospitals as it may affect sensitive medical equipment.
- Do not handle the device with wet hands while it is being charged. It may cause an electric shock and can seriously damage your device.
- Do not charge a device near flammable material as the device can become hot and create a fire hazard.
- Use a dry cloth to clean the exterior of the unit (do not use solvents such as benzene, thinner or alcohol).
- Do not charge the tablet when it is on soft furnishings.
- The device should be charged in a well ventilated area.
- Do not subject this unit to excessive smoke or dust.
- Do not keep the device next to credit cards or transport tickets; it can affect the information on the magnetic strips.
- Do not tap the screen with a sharp object as it may damage the tablet.
- Do not expose the device to liquid or moisture.
- Use accessories like earphones cautiously. Do not touch the antenna unnecessarily.
- Do not use, touch or attempt to remove or fix broken, chipped or cracked glass. Damage to the glass display due to abuse or misuse is not covered under the warranty.
- Your tablet is an electronic device that generates heat during normal operation. Extremely prolonged, direct skin contact in the absence of adequate ventilation may result in discomfort or minor burns. Therefore, use care when handling your device during or immediately after operation.
- If your device gets wet, immediately unplug it to dry off completely. Do not attempt to accelerate the drying process with an external heating source, such as an oven, microwave or hair dryer.

- The liquid in your wet device, changes the color of the product label inside your device. Damage to your device as a result of exposure to liquid is not covered under your warranty.
- Use your tablet in temperatures between 0°C and 40°C, if possible. Exposing your device to extremely low or high temperatures may result in damage, malfunction, or even explosion.

## Efficient device operation

### Electronics devices

All tablet device may receive interference, which could affect performance.

- Do not use your tablet device near medical equipment without requesting permission. Avoid placing the tablet over pacemakers, for example, in your breast pocket.
- Some hearing aids might be disturbed by tablet device.
- Minor interference may affect TVs, radios, PCs etc.

### Road safety

Check the laws and regulations on the use of tablet device in the area when you drive.

- Do not use a hand-held device while driving.
- Give full attention to driving.
- RF energy may affect some electronic systems in your vehicle such as car stereos and safety equipment.
- When your vehicle is equipped with an air bag, do not obstruct with installed or portable wireless equipment. It can cause the air bag to fail or cause serious injury due to improper performance.

- If you are listening to music whilst out and about, please ensure that the volume is at a reasonable level so that you are aware of your surroundings. This is of particular importance when near roads.

## Avoid damage to your hearing

**NOTE:** Excessive sound pressure from earphones and headphones can cause hearing loss.



To prevent possible hearing damage, do not listen at high volume levels for long periods.

- Damage to your hearing can occur if you are exposed to loud sound for long periods of time. We therefore recommend that you do not turn on or off the tablet close to your ear. We also recommend that music volumes are set to a reasonable level.
- When using headphones, turn the volume down if you cannot hear the people speaking near you, or if the person sitting next to you can hear what you are listening to.

## Glass Parts

Some parts of your tablet device are made of glass. This glass could break if your device is dropped on a hard surface or receives a substantial impact. If the glass breaks, do not touch or attempt to remove it. Stop using your device until the glass is replaced by an authorised service provider.

# Guidelines for safe and efficient use

## Blasting area

Do not use the tablet where blasting is in progress. Observe restrictions and follow any regulations or rules.

## Potentially explosive atmospheres

- Do not use your tablet at a refueling point.
- Do not use near fuel or chemicals.
- Do not transport or store flammable gas, liquid or explosives in the same compartment of your vehicle as your tablet device or accessories.

## In aircraft

Wireless devices can cause interference in aircraft.

- Turn your tablet off before boarding any aircraft.
- Do not use it on the ground without permission from the crew.

## Children

Keep the device in a safe place out of the reach of small children. It includes small parts which may cause a choking hazard if detached. This device also contains an internal battery that can be hazardous if the device is not used or maintained properly.


## Battery information and care

- You do not need to completely discharge the battery before recharging. Unlike other battery systems, there is no memory effect that could compromise the battery's performance.
- Use only LG batteries and chargers. LG chargers are designed to maximise the battery life.

- Do not disassemble or short-circuit the battery.
- Recharge the battery if it has not been used for a long time to maximise usability.
- Do not expose the battery charger to direct sunlight or use it in high humidity, such as in the bathroom. Do not leave the device in hot or cold places, as this may deteriorate battery performance.
- There is risk of explosion if the battery is replaced with an incorrect type.
- Dispose of used batteries according to the manufacturer's instructions. Please recycle when possible. Do not dispose as household waste.
- If you need to replace the battery, take it to the nearest authorised LG Electronics service point or dealer for assistance.
- Always unplug the charger from the wall socket after the tablet is fully charged to save unnecessary power consumption of the charger.
- Actual battery life will depend on network configuration, product settings, usage patterns, battery and environmental conditions.
- Make sure that no sharp-edged items such as animal's teeth or nails, come into contact with the battery. This could cause a fire.

### How to update your tablet

Access to latest firmware releases, new software functions and improvements.

- **Update your tablet without a PC. Select Update Center  > Software Update.**
- **Update your tablet by connecting it to your PC.**

For more information about using this function, please visit <http://update.lgmobile.com> or <http://www.lg.com/common/index.jsp> select country and language.

### Notice: Open Source Software

To obtain the corresponding source code under GPL, LGPL, MPL and other open source licences, please visit <http://opensource.lge.com/>

All referred licence terms, disclaimers and notices are available for download with the source code.

### DECLARATION OF CONFORMITY

Hereby, **LG Electronics** declares that this **LG-V500** product is in compliance with the essential requirements and other relevant provisions of Directive **1999/5/EC**. A copy of the Declaration of Conformity can be found at <http://www.lg.com/global/declaration>

### Contact office for compliance of this product

LG Electronics Inc.  
EU Representative, Krijgsman 1,  
1186 DM Amstelveen, The Netherlands



### **Disposal of your old appliance**

- 1** When this crossed-out wheeled bin symbol is attached to a product it means the product is covered by the European Directive 2002/96/EC.
- 2** All electrical and electronic products should be disposed of separately from the municipal waste stream via designated collection facilities appointed by the government or the local authorities.
- 3** The correct disposal of your old appliance will help prevent potential negative consequences for the environment and human health.
- 4** For more detailed information about disposal of your old appliance, please contact your city office, waste disposal service or the shop where you purchased the product.



### **Disposal of waste batteries/accumulators**

- 1** When this crossed-out wheeled bin symbol is attached to batteries/accumulators of a product it means they are covered by the European Directive 2006/66/EC.
- 2** This symbol may be combined with chemical symbols for mercury (Hg), cadmium (Cd) or lead (Pb) if the battery contains more than 0.0005% of mercury, 0.002% of cadmium or 0.004% of lead.
- 3** All batteries/accumulators should be disposed separately from the municipal waste stream via designated collection facilities appointed by the government or the local authorities.
- 4** The correct disposal of your old batteries/accumulators will help to prevent potential negative consequences for the environment, animal and human health.
- 5** For more detailed information about disposal of your old batteries/accumulators, please contact your city office, waste disposal service or the shop where you purchased the product.

