



РУССКИЙ
УКРАЇНСЬКА
ҚАЗАҚША
ENGLISH

Служба поддержки клиентов

Уважаемый потребитель! Если Вас интересует информация, связанная с приобретением продукции, характеристиками и эксплуатацией техники, а также сервисным обслуживанием, просим Вас обращаться в

Службу поддержки клиентов.

	Телефон	Режим работы	Интернет
Россия	8-800-200-7676	Круглосуточно	http://www.lg.com
Беларусь	8-820-0071-1111		
Латвия	8-0003-271		
Литва	8-800-30-800		
Эстония	800-9990		
Украина	0-800-303-000	8:00 - 21:00 (Пн.-Пят.) 9:00 - 18:00 (Суб., Вс.)	
Казахстан	8-8000-805-805	9:00 - 20:00 (Пн.-Пят.) 9:00 - 18:00 (Суб., Вс.)	
	2255 (для мобильных телефонов)		
Кыргызстан	8-0000-710-005	Круглосуточно	
Узбекистан	8-800-120-2222	9:00 - 18:30 (Пн.-Пят.) 9:00 - 15:00 (Суб.)	

Все звонки бесплатные



CE0168

Краткое руководство
Стислий посібник
Қысқаша нұсқау
Quick start guide

LG-V500

MBM64079915 (1.0)



004 KZ.O.02.0561

www.lg.com

Wi-Fi (беспроводная локальная сеть)

Данное оборудование разрешено к эксплуатации во всех странах Европы.
Диапазон 5150 - 5350 МГц предназначен для использования только в помещении.

Wi-Fi (WLAN)

Цим пристроєм можна користуватися в усіх країнах Європи.
Діапазон 5150–5350 МГц можна використовувати лише в приміщеннях.

Wi-Fi (WLAN)

Бұл жабдықты барлық Еуропалық елдерде пайдалануға болады.
5150 - 5350 МГц жолақ тек үй ішіндегі қолданысқа шектелген.

Wi-Fi (WLAN)

This equipment may be operated in all European countries.
The 5150 - 5350 MHz band is restricted to indoor use only.

Указатель

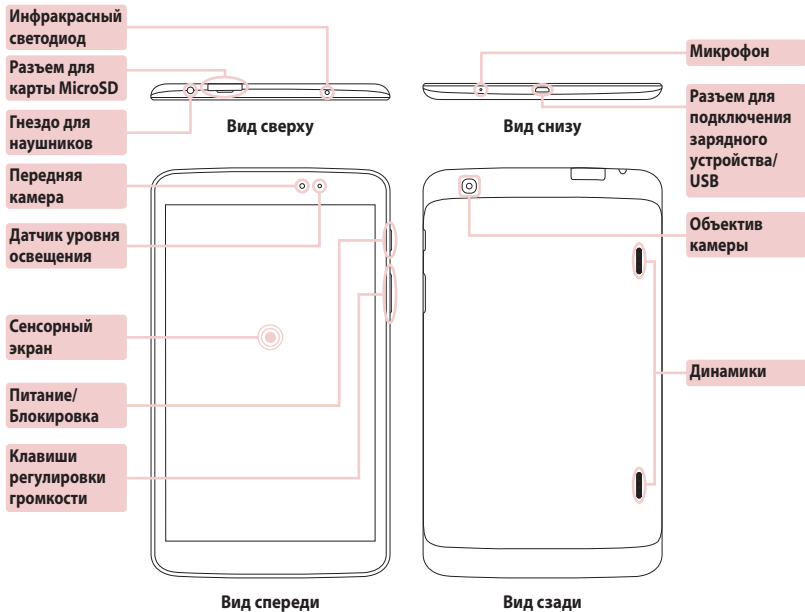
Обзор.....	2	Камера.....	10
Установка карты памяти.....	3	QPair.....	10
Зарядка планшета.....	4	QSlide.....	11
Включение планшета.....	4	QuickMemo.....	12
Экран.....	5	QuickRemote.....	13
Аккаунт Google.....	8	Подключение планшета к компьютеру.....	14
Загрузка приложений.....	8	Рекомендации по безопасной и эффективной эксплуатации.....	15
Slide Aside.....	9		

*Для загрузки последней полной версии руководства пользователя перейдите на сайт **www.lg.com** с ПК или ноутбука.*

ПРИМЕЧАНИЕ!

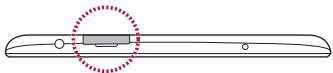
- Примеры отображений на экране и иллюстрации могут отличаться от того, что вы видите на реальном устройстве.
- Настоящее руководство может частично не соответствовать вашему устройству. Это зависит от установленного на нем программного обеспечения. Любая информация в этом документе может быть видеоизменена без предварительного предупреждения.
- Всегда используйте только оригинальные аксессуары LG. Использование других аксессуаров может вызвать аннулирование гарантии.
- Доступные аксессуары могут различаться в зависимости от вашего региона или страны.
- Некоторые функции и услуги могут различаться в зависимости от региона, устройства и версии ПО.

Обзор



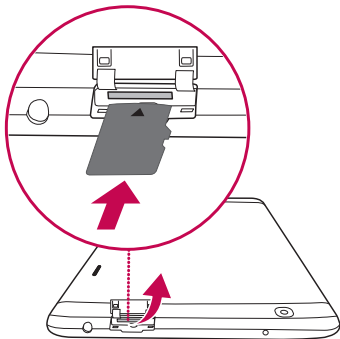
Установка карты памяти


Разъем для карты памяти находится в верхней части планшета.



1 Перед установкой или извлечением карты памяти следует выключить планшет.

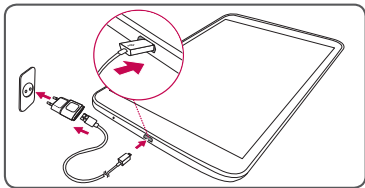
2 Ногтем вытяните лоток для карты памяти за выемку. Вставьте карту памяти в разъем контактами вниз. Осторожно вставьте лоток в планшет.



ПРИМЕЧАНИЕ. Перед извлечением карты microSD ее необходимо отключить. Это может привести к поломке карты памяти или планшета и повреждению данных на карте памяти. Чтобы безопасно отсоединить карту памяти, коснитесь  > вкладка **Приложения** > **Настройки** > **Карта SD и память телефона** в разделе **УСТРОЙСТВО** > **Отключить карту SD**.

Зарядка планшета

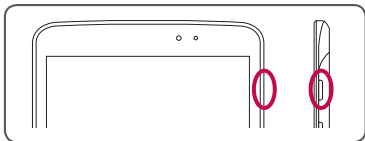
ПРИМЕЧАНИЕ. Для вашей безопасности не извлекайте аккумулятор, встроенный в устройство. Если вам необходимо заменить аккумулятор, отнесите его в ближайший авторизованный сервисный центр LG Electronics или обратитесь за консультацией к продавцу.



- Разъем для подключения зарядного устройства находится на нижней стороне планшета.
- Вставьте кабель зарядного устройства в планшет и подсоедините другой конец к зарядному устройству, затем подключите зарядное устройство к электрической розетке.
- Для обеспечения максимального срока службы аккумулятора при первой зарядке его необходимо зарядить полностью.

⚠ ВНИМАНИЕ! Используйте только одобренные компанией LG зарядные устройства. Использование не утвержденных компанией зарядных устройств или кабелей может привести к медленной зарядки аккумулятора или появлению сообщения о задержке зарядки. Кроме того, зарядные устройства и кабели, не утвержденные компанией к использованию, могут привести к взрыву аккумулятора или повреждению устройства, на что не распространяется гарантия.

Включение планшета



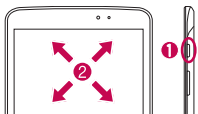
Нажмите и удерживайте **кнопку Питание/Блокировка** несколько секунд.

СОВЕТ. Если устройство заблокировано и не работает, для выключения нажмите и удерживайте **кнопку Питание/Блокировка** нажатой в течение 12 секунд.

Экран

Разблокировка экрана

Когда планшет не используется в течение некоторого времени, экран, который вы видите сейчас, будет заменен на экран блокировки для экономии заряда аккумулятора.

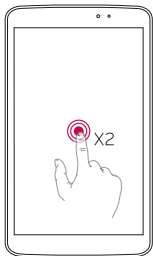


1 Нажмите кнопку Питание/блокировка .

2 Для разблокировки проведите пальцем по экрану в любом направлении.



Включение экрана с помощью функции "Включить экран"

Функция "Включить экран" позволяет легко включать и выключать экран двойным касанием.



- Дважды быстро коснитесь центральной части экрана, чтобы включить его.
- Для выключения экрана дважды быстро коснитесь строки состояния, пустой области на главном экране или экрана блокировки.

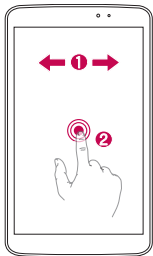
ПРИМЕЧАНИЕ.

- Данную функцию можно отключить в настройках Дисплей. На главном экране коснитесь **Приложения**  > **Настройки**  > **Дисплей** > **Включить экран** > коснитесь, чтобы установить флажок **Включить экран**.


Экран

Добавление значков на главный экран

Каждый экран можно настроить отдельно, добавляя на него ярлыки своих любимых приложений или виджеты.

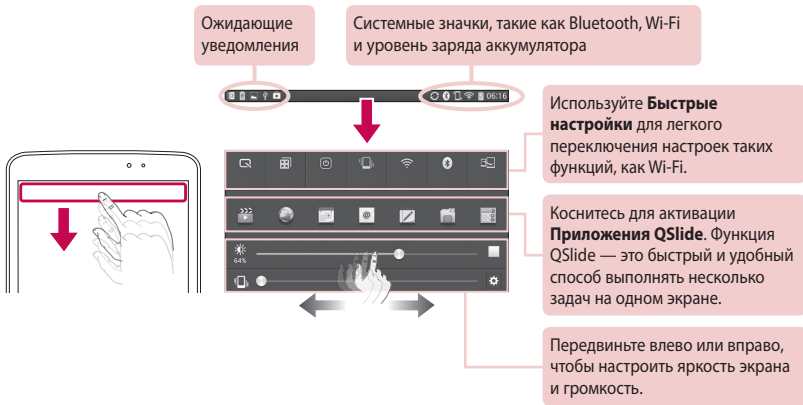



- 1 Чтобы менять экраны, двигайте пальцем вправо или влево. Остановитесь на экране, на котором вы хотите сделать изменения.
- 2 Коснитесь и удерживайте палец на пустой области главного экрана. Коснитесь одной из опций: Приложения, Виджеты или Обои, после чего выберите элемент, который нужно добавить.

СОВЕТ. Чтобы удалить значок приложения с главного экрана, коснитесь и удерживайте его, затем перетащите его на значок .

Уведомления

На этом экране можно просматривать и управлять функциями Звук, Wi-Fi, Bluetooth и т.д. Панель уведомлений располагается в верхней части экрана.





СОВЕТ. Коснитесь **Редактировать** , затем выберите элементы, которые будут отображаться в панели уведомлений.

Аккаунт Google

При открытии приложения Gmail в первый раз необходимо осуществить вход в Gmail с существующей учетной записью. При отсутствии аккаунта Google вам будет предложено его создать.




Создание аккаунта Google

- 1 Коснитесь **Приложения**  > .
- 2 Коснитесь **Новый**, чтобы запустить мастер установки Gmail.
- 3 Далее, следуя инструкциям, введите необходимую дополнительную информацию для активации аккаунта. Подождите, пока сервер создаст ваш аккаунт.

Загрузка приложений

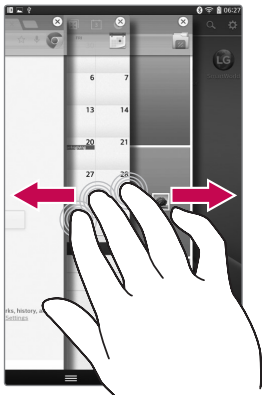
Загружайте увлекательные игры и полезные приложения из магазина Google Play.

На Главном экране

- 1 Коснитесь **Приложения**  > .
- 2 Выполните вход в учетную запись Google.
- 3 Коснитесь категорий для просмотра избранного или  для поиска конкретного приложения.
- 4 Коснитесь приложения и следуйте указаниям по установке на экране. Как только приложение будет загружено и установлено, в строке состояния появится уведомление.




Slide Aside

С помощью трех пальцев можно сохранять запущенные приложения в левой части экрана или возвращать их на экран. Можно сохранить до трех приложений.



- 1 Когда приложение открыто, коснитесь экрана тремя пальцами и проведите по нему влево. Текущий экран сохраняется, и отображается главный экран.
- 2 Чтобы снова открыть сохраненное приложение, коснитесь экрана тремя пальцами и проведите по нему вправо. Коснитесь приложения, которое требуется открыть.

COBET Функция **Slide Aside** не распознает меньшее или большее количество пальцев, а также всю ладонь.

COBET Данную функцию можно отключить в меню настроек.
На главном экране коснитесь **Приложения**  > **Настройки**  > **Slide Aside** > коснитесь .

Камера

Приложение Камера позволяет не только делать высококачественные снимки и обмениваться ими, но и включает множество специализированных функций, устраняя необходимость в какой-либо другой камере.



ПРИМЕЧАНИЕ. При записи видео или аудиоклипа убедитесь, что микрофон не заблокирован.

QPair

С помощью подключения планшета к мобильному телефону через QPair можно синхронизировать входящие вызовы, сообщения и уведомления социальных сетей между планшетом и мобильным телефоном.



- 1 Сначала запустите **QPair** и коснитесь **Начальная установка > Начало** на планшетном ПК, а затем выполните ту же самую процедуру на телефоне.

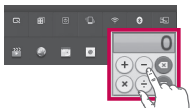
СОВЕТ Приложение QPair может быть не предустановлено на телефоне. Перейдите в магазин Google Play, найдите и установите Qpair.

ПРИМЕЧАНИЕ. Приложение QPair работает с телефонами на платформе Android 4.1 или более поздней версии. Некоторые функции могут быть ограничены в зависимости от модели телефона.

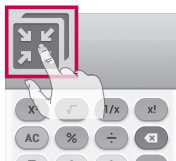
- 2 Соединение Bluetooth включится автоматически.

QSlide

Функция QSlide позволяет одновременно управлять несколькими экранами приложений, дает преимущество многозадачности и возможность переключения между задачами.



ИЛИ



Коснитесь для запуска QSlide.



Коснитесь для отключения функции QSlide и возврата к полноэкранному отображению окна приложения.



Коснитесь, чтобы настроить прозрачность.



Коснитесь для отключения функции QSlide.




Коснитесь, чтобы настроить размер.

- 1 Коснитесь и потяните вниз **панель уведомлений**, затем коснитесь приложения **QSlide**.

ИЛИ

Во время использования приложения, поддерживающего функцию **QSlide** > коснитесь .

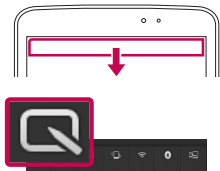
Функция отображается постоянно в виде маленького окошка на экране.


- 2 Можно просматривать веб-страницы в браузере или выбирать другие параметры. Вы также можете пользоваться экраном, который расположен под окном приложения, если слайдер регулировки прозрачности не сдвинут максимально вправо .

ПРИМЕЧАНИЕ. Функция **QSlide** поддерживает отображение до двух окон одновременно.

QuickMemo

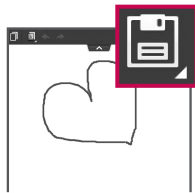
Функция QuickMemo позволяет создавать заметки и снимки экрана. Делайте снимки экрана, рисуйте на них, обменивайтесь ими с членами семьи и друзьями с помощью QuickMemo.




- 1 Коснитесь и потяните вниз строку состояния, а затем коснитесь .






- 2 Выберите нужный пункт меню и **создайте заметку**.



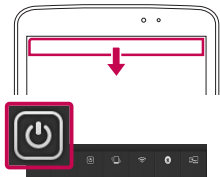
- 3 Коснитесь  в меню редактирования для сохранения заметки на текущем экране. Для деактивации функции QuickMemo достаточно просто нажать кнопку Назад.


СОВЕТ.

- Коснитесь  для сохранения текущего **QuickMemo** в качестве наложения текста и продолжите пользоваться устройством.
- Коснитесь , чтобы выбрать возможность использования фонового экрана.
- Коснитесь , чтобы обменяться заметкой с помощью любого доступного приложения.

QuickRemote

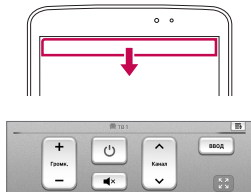
Используйте функцию QuickRemote для настройки часто используемого вами устройства. Доступны телевизор, DVD и Blu-ray-плеер.



- 1 Коснитесь и потяните вниз строку состояния, а затем коснитесь  > **ДОБАВИТЬ ПУЛЬТ ДУ**.



- 2 Выберите тип и производителя устройства, затем следуйте указаниям на экране для завершения настройки устройства.



- 3 Коснитесь и потяните вниз строку состояния и воспользуйтесь функциями QuickRemote.

ПРИМЕЧАНИЕ. QuickRemote работает также как и обычный пульт ДУ с инфракрасным датчиком. При использовании функции QuickRemote старайтесь не закрывать инфракрасный датчик, расположенный на верхней части планшета. Поддержка данной функции зависит от модели, производителя или сервисного представителя.

Подключение планшета к компьютеру

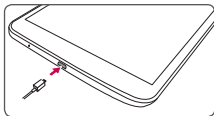
Синхронизация планшета с компьютером

Чтобы синхронизировать планшет с ПК, подключив его с помощью USB-кабеля, на ПК необходимо установить программное обеспечение (LG PC Suite). Эту программу можно загрузить с веб-сайта LG (www.lg.com).

- 1 Подсоедините планшет к ПК с помощью USB-кабеля.
- 2 Отобразится список **Выберите соединение по USB**. Выберите **Программное обеспечение LG**.
- 3 Запустите программу LG PC Suite с компьютера.

Дополнительная информация приведена в справке к ПО для ПК (LG PC Suite).

Передача музыки, фотографий и видео с помощью функции Синхронизация носителя (MTP)



- 1 Подключите планшет к ПК при помощи кабеля USB.



- 2 Выберите параметр **Синхронизация носителя (MTP)**.
- 3 Планшет отобразится в качестве дискового накопителя на компьютере. Нажмите на диск для просмотра содержимого. Скопируйте файлы с ПК в папку драйвера.
- 4 После завершения передачи файлов потяните вниз строку состояния и коснитесь **Устройство USB подключено > Зарядите планшет**. Теперь можно безопасно пользоваться устройством.

Рекомендации по безопасной и эффективной эксплуатации

Ознакомьтесь с данными несложными инструкциями. Несоблюдение данных инструкций может быть опасно для здоровья или противоречить законодательству.

На случай возникновения ошибки устройство имеет встроенный программный инструмент, который ведет журнал регистрации ошибок. Данный инструмент осуществляет сбор данных, имеющих прямое отношение к возникшей ошибке: информацию об уровне сигнала и загруженных в момент возникновения ошибки приложениях. Журнал регистрации используется только для определения причины возникновения ошибки. Данные в журнале регистрации зашифрованы, доступ к ним может получить только в авторизованном сервисном центре LG при обращении туда с целью ремонта устройства.

Воздействие радиочастотного излучения

Информация о воздействии радиочастотного излучения и удельном коэффициенте поглощения (SAR).

Планшетное устройство модели LG-V500 соответствует действующим требованиям безопасности по воздействию радиоволн. Данные требования включают в себя пределы безопасности, разработанные для обеспечения

безопасности всех лиц независимо от возраста и здоровья.

- В рекомендациях по ограничению воздействия радиоволн используется единица измерения, известная как удельный коэффициент поглощения (SAR). Испытания на SAR проводятся на основе стандартизованного способа, заключающегося в работе устройства на самой высокой сертифицированной мощности во всех используемых частотных диапазонах.
- Несмотря на то, что возможны разные уровни SAR для различных устройств LG, все они соответствуют применимым рекомендациям по ограничению воздействия радиоволн.
- Предел SAR, рекомендованный международной Комиссией по вопросам защиты от неионизирующего излучения (ICNIRP), составляет 2 Вт/кг, усредненные на 10 грамм ткани.
- Максимальное значение SAR для данного устройства при использовании вблизи тела, как описано в данном руководстве, составляет 0,720 Вт/кг.
- Данное устройство удовлетворяет рекомендациям по излучению при эксплуатации в обычном положении рядом с ухом или при расположении на расстоянии не менее 0,00 см от тела. При переноске устройства в чехле или

Рекомендации по безопасной и эффективной эксплуатации

на пояском креплении убедитесь, что в них нет металлических предметов, и они располагаются на расстоянии не менее 0,00 см от тела. Для передачи данных устройству требуется устойчивое соединение с сетью. В некоторых случаях передача данных может быть приостановлена до установки такого соединения. До окончания передачи данных следует обеспечить выполнение приведенных выше рекомендаций по территориальному разному.

Уход и техническое обслуживание

ВНИМАНИЕ!

Примечание к замене аккумулятора

- Для вашей безопасности не извлекайте аккумулятор, встроенный в устройство. Если вам необходимо заменить аккумулятор, отнесите его в ближайший авторизованный сервисный центр LG Electronics или обратитесь за консультацией к продавцу.
- Литий-ионный аккумулятор является опасным компонентом, который может привести к травме.
- Замена аккумулятора неквалифицированным специалистом может привести к повреждению устройства.

ВНИМАНИЕ!

Пользуйтесь только теми аккумуляторами, зарядными устройствами и аксессуарами, которые предназначены для использования с данной моделью устройства. Использование других аксессуаров может быть опасно для здоровья и может привести к аннулированию гарантии.

- Не разбирайте телефон. При необходимости ремонта обратитесь к квалифицированному специалисту сервисного центра.
- Гарантийный ремонт LG может включать в себя замену деталей и плат с установкой как новых, так и отремонтированных, по функциональности равных замененным деталям.
- Держите устройство вдали от электрических приборов, таких как телевизоры, радиоприемники и компьютеры.
- Телефон следует держать вдали от источников тепла, таких как радиаторы и плиты.
- Не допускайте падения телефона.
- Не подвергайте телефон механической вибрации и тряске.
- Выключайте устройство, если этого требуют действующие правила. Например, не используйте

- устройство в больницах, поскольку оно может повлиять на чувствительное медицинское оборудование.
- Во время зарядки устройства не касайтесь его мокрыми руками. Это может вызвать поражение электрическим током и серьезное повреждение устройства.
 - Не заряжайте устройство рядом с легковоспламеняющимися материалами, так как устройство при зарядке нагревается, что может привести к возгоранию.
 - Для чистки поверхности используйте сухую ткань. (Не используйте растворители, бензин или спирт).
 - Во время зарядки устройства не кладите его на предметы мягкой мебели.
 - Устройство необходимо заряжать в хорошо проветриваемом месте.
 - Не подвергайте телефон воздействию густого дыма или пыли.
 - Не храните устройство рядом с кредитными картами или проездными билетами; это может привести к порче информации на магнитных полосах.
 - Не касайтесь экрана острыми предметами, это может вызвать повреждения планшета.
 - Не подвергайте устройство воздействию жидкости или влаги.
 - Бережно обращайтесь с аксессуарами, например с наушниками. Не касайтесь антенны без необходимости.
 - Не используйте, не прикасайтесь и не пытайтесь удалить разбитое, отколотое или треснувшее стекло. Данная гарантия не распространяется на повреждение стекла, произошедшее по причине неправильного или неосторожного обращения.
 - Ваш планшет — это электронное устройство, которое выделяет тепло в ходе нормальной работы. Очень продолжительный контакт с кожей при отсутствии соответствующего проветривания может привести к появлению дискомфорта или незначительного ожога. Поэтому следует соблюдать осторожность при обращении с устройством во время или сразу после его использования.
 - В случае намокания устройства немедленно отключите его от сети и дайте полностью просохнуть. Не пытайтесь ускорить процесс высыхания с помощью внешних источников тепла, таких как духовка, микроволновая печь или фен для волос.
 - Жидкость в промокнушем устройстве меняет цвет ярлыка внутри устройства. На устройство, поврежденное воздействием жидкости, гарантия не распространяется.

Рекомендации по безопасной и эффективной эксплуатации

- По возможности используйте устройство при температуре в пределах от 0°C до 40°C. Воздействие особо высоких или низких температур может привести к повреждению устройства, его некорректной работе и даже к взрыву.

Эффективное использование устройства

Электронные устройства

Все планшетные устройства могут вызывать помехи, влияющие на работу других приборов.

- Без разрешения не пользуйтесь планшетным устройством рядом с медицинским оборудованием. Не кладите планшет рядом с электрокардиостимуляторами (т.е. в нагрудный карман).
- Планшетное устройство может вызывать помехи в работе некоторых слуховых аппаратов.
- Незначительные помехи могут возникать в работе телевизора, радиоприемника, компьютера и других устройств.

Безопасность на дороге

Ознакомьтесь с местными законами и правилами, регламентирующими использование планшетных устройств в автомобиле.

- Не держите устройство в руке во время управления автомобилем.
- Внимательно следите за ситуацией на дороге.
- Радиоизлучение может влиять на некоторые электронные системы автомобиля, например, на стереосистему и устройства безопасности.
- Если ваш автомобиль оснащен воздушной подушкой, не заслоняйте ее монтируемым или переносным оборудованием беспроводной связи. Это может препятствовать раскрытию подушки или привести к серьезным травмам.
- При прослушивании музыки на улице, установите громкость на умеренный уровень, чтобы оставаться в курсе происходящего вокруг. Это особенно важно при нахождении возле дороги.

Берегите слух

ПРИМЕЧАНИЕ. Прослушивание аудио с помощью наушников на слишком большой громкости может привести к потере слуха.



Для предотвращения повреждения слуха не используйте наушники на большой громкости в течение длительного времени.

- Воздействие громкого звука в течение длительного времени может негативно отразиться на слухе. Поэтому не рекомендуется включать и выключать планшет рядом с ухом. Также рекомендуется установить громкость музыки на разумный уровень.
- При использовании наушников необходимо уменьшить громкость, если вы не слышите людей вокруг вас или если человек, сидящий рядом, с вами слышит то, что звучит в ваших наушниках.

Стекланные детали

Некоторые элементы вашего планшетного устройства изготовлены из стекла. Стекло может разбиться, если вы уроните устройство на твердую поверхность или сильно ударите его. Если стекло разбилось, не трогайте его и не пытайтесь удалить. Не используйте устройство, пока стекло не будет заменено сертифицированным поставщиком услуг.

Подрывные работы

Не используйте планшет в местах проведения подрывных работ. Следите за ограничениями и всегда соблюдайте предписания и нормативы.

Взрывоопасная атмосфера

- Не используйте планшет на АЗС.
- Не используйте телефон рядом с топливом или химическими веществами.
- Если вы храните планшет и аксессуары в бардачке автомобиля, не перевозите в нем горючие газы и жидкости, а также взрывоопасные вещества.

В самолете

Устройства беспроводной связи могут вызывать помехи во время полета.

- Перед посадкой на борт самолета планшет следует выключить.
- Не пользуйтесь им без разрешения экипажа.

Меры предосторожности для защиты от детей

Держите устройство в местах, недоступных для маленьких детей. В телефоне имеются мелкие детали, отсоединение и проглатывание которых может стать причиной удушья. Также данное устройство имеет внутренний аккумулятор, который может быть опасным, если устройство не используется или не обслуживается должным образом.


Рекомендации по безопасной и эффективной эксплуатации

Сведения об аккумуляторе и уходе за ним

- Перед подзарядкой не нужно полностью разряжать аккумулятор. В отличие от других аккумуляторных систем, в данном аккумуляторе отсутствует эффект памяти, способный сократить срок службы аккумулятора.
- Используйте только аккумуляторы и зарядные устройства LG. Зарядные устройства LG разработаны для максимального продления срока службы аккумулятора.
- Не разбирайте аккумулятор и не допускайте короткого замыкания его контактов.
- Для продления срока службы перезаряжайте аккумулятор после продолжительного бездействия.
- Не подвергайте зарядное устройство воздействию прямых солнечных лучей, а также не пользуйтесь им в среде высокой влажности, например, в ванной комнате. Не оставляйте устройство в местах с очень высокой или низкой температурой, поскольку это может сократить срок службы аккумулятора.
- В случае установки элемента питания недопустимого типа возможен взрыв.
- Утилизируйте аккумулятор в соответствии с инструкцией производителя. По мере возможности элементы питания должны быть сданы на переработку. Не выбрасывайте элементы питания в бытовой мусор.
- Если вам необходимо заменить аккумулятор, отнесите его в ближайший авторизованный сервисный центр LG Electronics или обратитесь за консультацией к продавцу.
- Всегда отсоединяйте зарядное устройство от розетки после полной зарядки планшета, чтобы избежать излишнего потребления электроэнергии.
- Фактическое время работы от аккумулятора зависит от конфигурации сети, установок устройства, условий эксплуатации, состояния аккумулятора и окружающей среды.
- Оберегайте аккумулятор от контакта с острыми предметами, в частности, с зубами или когтями животных. Это может привести к пожару.

Как обновить планшет

Получите доступ к выпускам последних обновлений, новым функциями и улучшениям программного обеспечения.

- Обновите планшет, не пользуясь компьютером. Выберите Центр обновлений  > Обновление ПО.
- Обновите планшет, подключив его к компьютеру.

Для получения дополнительных сведений об этой функции посетите веб-сайт <http://update.lgmobile.com> или <http://www.lg.com/common/index.jsp> и выберите страну и язык.

Информация о нормах и безопасности

Для просмотра информации о нормах и безопасности коснитесь **Настройки > О планшете > Нормы и Безопасность**.

Уведомление: Программное обеспечение с открытым исходным кодом

Чтобы получить исходный код, распространяемый по лицензиям GPL, LGPL, MPL и другим лицензиям на ПО с открытым исходным кодом, посетите сайт <http://opensource.lge.com/>

Все условия лицензий, заявления об отказе от ответственности и уведомления можно загрузить вместе с исходным кодом.

ЗАЯВЛЕНИЕ О СООТВЕТСТВИИ

Настоящим **LG Electronics** заверяет, что устройство модели **LG-V500** соответствует базовым требованиям и другим соответствующим предписаниям Директивы **1999/5/EC**. Копию Заявления о соответствии можно найти на сайте <http://www.lg.com/global/declaration>

По вопросам подтверждения соответствия данного товара обращайтесь по адресу:

LG Electronics Inc.
EU Representative, Krijgsman 1,
1186 DM Amstelveen, The Netherlands



Утилизация старого оборудования

- 1 Символ на устройстве, изображающий перечеркнутое мусорное ведро на колесах, означает, что на изделие распространяется Директива 2002/96/ЕС.
- 2 Электрические и электронные устройства следует утилизировать не вместе с бытовым мусором, а в специальных учреждениях, указанных правительственными или местными органами власти.
- 3 Правильная утилизация старого оборудования поможет предотвратить потенциально вредное воздействие на окружающую среду и здоровье человека.
- 4 Для получения более подробных сведений об утилизации оборудования обратитесь в администрацию города, службу, занимающуюся утилизацией, или в магазин, где был приобретен продукт.



Утилизация отработанных батарей/аккумуляторов

- 1 Символ на батарее/аккумуляторе, изображающий перечеркнутое мусорное ведро на колесах, означает, что на изделие распространяется Европейская Директива 2006/66/ЕС.
- 2 Этот символ может использоваться вместе с химическими символами, обозначающими ртуть (Hg), кадмий (Cd) или свинец (Pb), если батарея содержит более 0,0005 % ртути, 0,002 % кадмия или 0,004 % свинца.
- 3 Все батареи/аккумуляторы должны утилизироваться не вместе с бытовым мусором, а через специализированные пункты сбора, указанные правительственными или местными органами власти.
- 4 Правильная утилизация отработанных батарей и аккумуляторов помогает предотвратить потенциально вредное воздействие на окружающую среду и здоровье человека.
- 5 Для получения более подробных сведений об утилизации отработанных батарей/аккумуляторов обратитесь в муниципалитет, городской департамент утилизации отходов или в магазин, где были приобретены элементы питания.

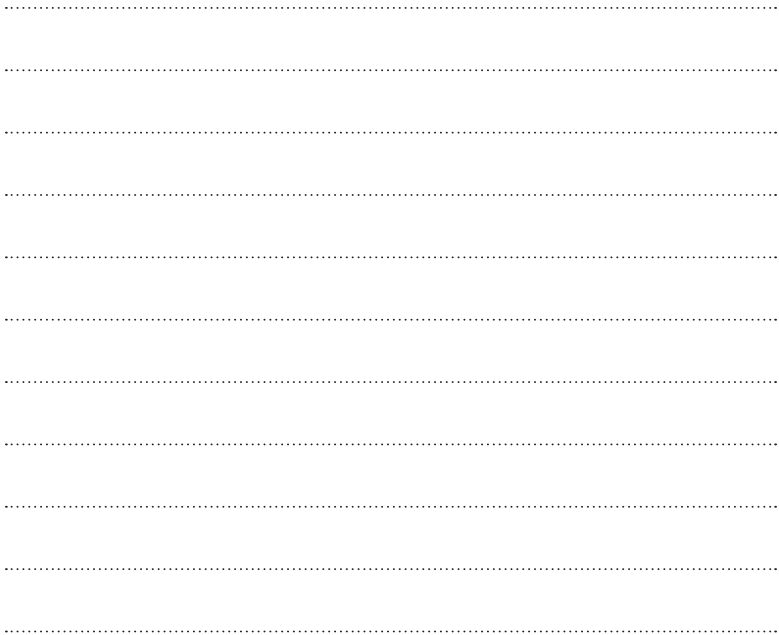
Информация об импортере

- 1) Импортер в Россию: Общество с ограниченной ответственностью «ЛГ Электроникс РУС», 143160, Московская область, Рузский р-н, С.П. Дороховское, 86км. Минского шоссе, д.9
- 2) Импортер в Казахстан : LG Electronics in Almaty, Kazakhstan

Информация об импортере

«ЛГ Электроникс Инк.»

Корея, 150-721, , Сеул, Йеонгде-унгпо-гу, Йеоуи-до-донг 20,
ЛГТвин Тауэр



Покажчик

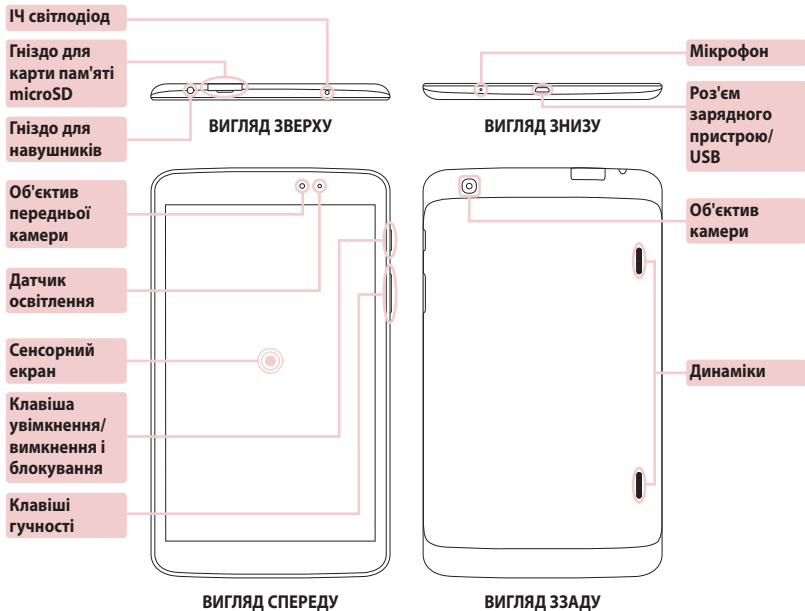
Огляд.....	2	Камера.....	10
Встановлення карти пам'яті.....	3	QPair.....	10
Заряджання планшету.....	4	QSlide.....	11
Увімкнення планшету.....	4	QuickMemo.....	12
Екран.....	5	QuickRemote.....	13
Обліковий запис Google.....	8	Підключіть планшет до комп'ютеру.....	14
Завантаження програм.....	8	Рекомендації щодо безпеки та ефективного використання.....	15
Повзунок у бік.....	9		

*Щоб завантажити останню версію посібника користувача, зайдіть на **www.lg.com** з комп'ютера чи ноутбука.*

ПРИМІТКА.

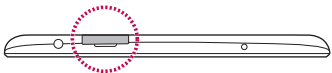
- Зображення екрана й ілюстрації можуть відрізнятися від того, що ви бачите на реальному планшеті.
- Деякі зазначені в посібнику дані можуть відрізнятися від фактичного вмісту планшету залежно від встановленого програмного забезпечення або постачальника. Уся інформація в цьому документі може бути змінена без повідомлення.
- Завжди використовуйте тільки оригінальні аксесуари LG. Нехтування цим може призвести до скасування гарантії.
- Доступні аксесуари можуть різнитися залежно від регіону та країни.
- Деякі функції та послуги можуть відрізнятися залежно від регіону, пристрою і версії програмного забезпечення.

Огляд



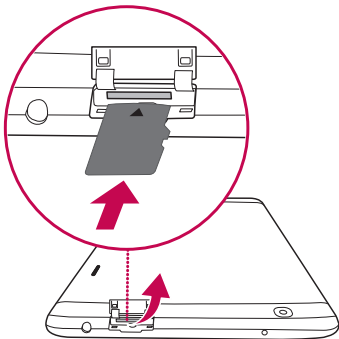
Встановлення карти пам'яті


Гніздо для карти пам'яті знаходиться у верхній частині планшета.



1 Перед тим як встановлювати або виймати карту пам'яті, вимкніть планшет.

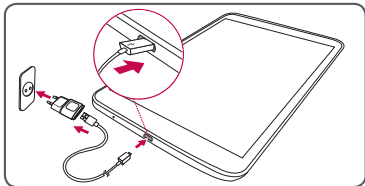
2 Підчепіть нігтем карту пам'яті за проріз та витягніть її. Вставте карту пам'яті у гніздо контактами униз. Обережно вставте лоток у планшет.



ПРИМІТКА. Не виймайте карту microSD, попередньо не виконавши процедури відключення. Це може пошкодити карту пам'яті та планшету, а також дані, збережені на карті пам'яті. Щоб безпечно вийняти карту пам'яті, виберіть  **Програми > Налаштув. > Пам'ять > Відключ. карту SD.**

Заряджання планшету

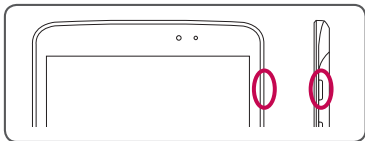
ПРИМІТКА. Задля безпеки не виймайте батарею, вбудовану у виріб. Якщо необхідно замінити акумулятор, зверніться по допомогу до найближчого авторизованого пункту обслуговування або дилера LG Electronics.



- Гніздо для зарядного пристрою знаходиться у нижній частині планшету.
- Вставте один кінець кабелю для заряджання у планшету, а інший – в зарядний пристрій, який увімкніть у електричну розетку.
- Для забезпечення максимального терміну роботи батареї перед першим використанням батареї потрібно повністю її зарядити.

⚠ УВАГА! Користуйтеся лише аксесуарами, схваленими LG. Застосування несхвалених зарядних пристроїв або кабелів може призвести до затримки заряджання або появи повідомлення про затримку заряджання. Використання зарядних пристроїв чи кабелів, які не схвалено компанією, може спричинити вибух акумулятора чи пошкодити пристрій, на що гарантія не поширюється.

Увімкнення планшету



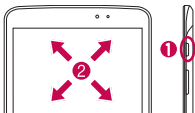
Натисніть та утримуйте **кнопку увімкнення/блокування** ⏏ натиснутою протягом кількох секунд.

ПОРАДА. Якщо телефон заблокований і не працює, натисніть і утримуйте **кнопку увімкнення/блокування** ⏏ впродовж 12 секунд, щоб його вимкнути.

Екран

Розблокування екрана

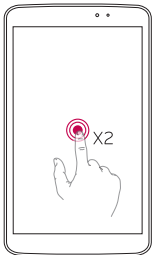
Якщо телефоном певний час не користуватися, поточний екран замінить екран блокування з метою заощадження заряду акумулятора.



- 1 Натисніть **кнопку увімкнення/вимкнення і блокування**.
- 2 Проведіть пальцем по екрану в будь-якому напрямку для його розблокування.

Увімкнення екрану за допомогою функції KnockON

Функція KnockON дозволяє легко вмикати та вимикати екран подвійним торканням.



- Швидко двічі торкніться центру екрану, щоб увімкнути його.
- Швидко двічі торкніться панелі стану, у порожньому місці на головному екрані або на заблокованому екрані, щоб вимкнути екран.

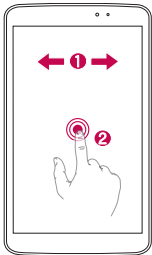
ПРИМІТКА.

- Ви можете вимкнути цю функцію у налаштуваннях Екран. На домашньому екрані торкніться **Програми** > **Налаштув.** > **Екран** > **Включити екран** > поставте прапорець поруч з **Включити екран**.


Екран

Додавання піктограм на домашній екран

Можна налаштувати кожен екран, додаючи віджети або ярлики улюблених програм.

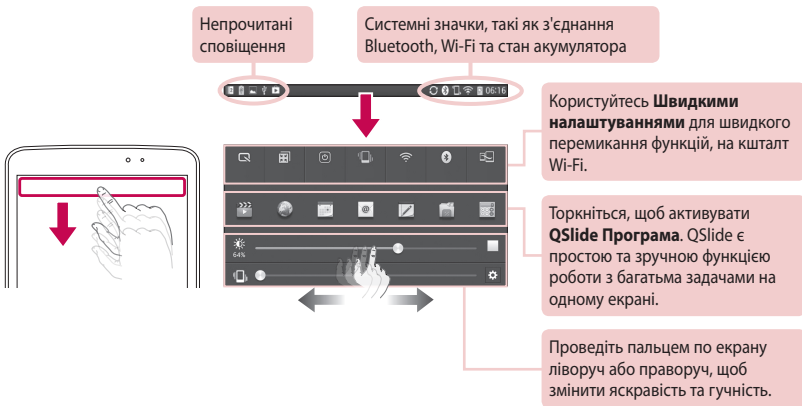


- 1 Переглядайте екрани, пересуваючи їх пальцем праворуч або ліворуч. Зупиніться, коли відкриєте екран, на який потрібно додати елементи.
- 2 Натисніть та утримуйте палець на порожньому місці на домашньому екрані. Торкніться Програми, Віджети або Шпалери і виберіть елемент, який потрібно додати.

ПОРАДА. Щоб видалити піктограму програми на головному екрані, торкніться та утримуйте її і перетягніть до піктограми .

Сповіщення

На цьому екрані можна переглядати та керувати такими функціями, як звук, Wi-Fi, Bluetooth тощо. У верхній частині екрана відображається висувна панель сповіщень.





ПОРАДА. Торкніться **Редаг.** і виберіть пункти для відображення на висувній панелі сповіщень.

Обліковий запис Google

Відкриваючи вперше програму Google, потрібно виконати вхід. Якщо у вас немає облікового запису Google, з'явиться запит щодо його створення.




Створення облікового запису Google

- 1 Торкніться **Програми**  > .
- 2 Торкніться **Новий**, щоб запустити програму налаштування Gmail.
- 3 Після цього потрібно виконати вказівки щодо налаштування і ввести відомості, потрібні для активування облікового запису. Зачекайте, поки ваш обліковий запис буде зареєстровано на сервері.

Завантаження програм

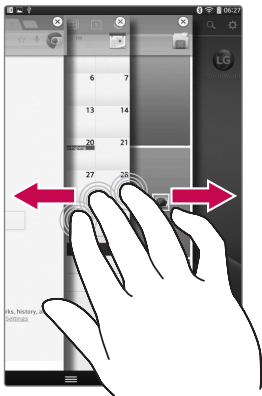
Завантажуйте цікаві ігри та корисні програми з Google Play.

На домашньому екрані

- 1 Торкніться **Програми**  > .
- 2 Увійдіть на свій обліковий запис Google.
- 3 Торкніться категорії, щоб переглянути пропоновані елементи, або , щоб виконати пошук потрібного елемента.
- 4 Торкніться потрібної програми та виконайте інструкції зі встановлення на екрані. Після завантаження і встановлення програми в рядку стану з'явиться сповіщення.

Повзунок у бік

Проведіть трьома пальцями по екрану, щоб зсунути працюючий додаток ліворуч, або знову вивести його на екран. Можна зберегти до трьох додатків.



- 1 Коли відкрит один з додатків, торкніться екрану трьома пальцями та проведіть ліворуч. Поточний екран буде збережено, відкриється домашній екран.
- 2 Щоб відкрити збережені додатки, торкніться екрану трьома пальцями та проведіть праворуч. Торкніться додатку, який ви бажаєте відкрити.

Порада! Функція **Зсунути убік** не розпізнає торкання меншою або більшою кількістю пальців.

Порада! Ви можете вимкнути цю функцію у налаштуваннях.

На домашньому екрані натисніть **Програми**  > **Налаштув.**  > **Повзунок у бік** > .

Камера

Додаток Камера дозволяє не лише робити високоякісні знімки та ділитися ним, але також містить багато спеціальних функцій, що усуває потребу у будь якій іншій камері.



ПРИМІТКА. Під час запису відео або аудіо переконайтесь, що мікрофон не заблоковано.

QPair

При підключенні планшетного ПК або мобільного телефону через QPair, ви можете синхронізувати вхідні дзвінки, повідомлення та сповіщення з соціальних мереж.



- 1 Запустіть **QPair** > **Початкове встановлення** > **Початок** на планшетному ПК, а потім запустіть цей самий додаток на смартфоні.

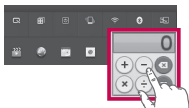
Порада! Можливо, на ваш телефон не встановлено додаток QPair. Перейдіть до Google Play Store, знайдіть Qpair та встановіть.

ПРИМІТКА. QPair працює на телефонах з ОС Android 4,1 або новішої версії. Певні функції можуть бути обмежені, залежно від моделі вашого телефону.

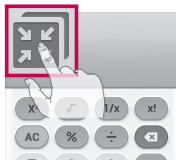
- 2 Зв'язок Bluetooth увімкнеться автоматично.

QSlide

Контролюйте кілька екранів з додатками одночасно та насолоджуйтесь перевагами багатозадачності та перемиканням з однієї задачі на іншу за допомогою функції QSlide.



АБО



Торкніться, щоб запустити QSlide.



Торкніться для виходу з режиму QSlide і повернення до повного вікна.



Натискайте для налаштування прозорості.



Торкніться, щоб вимкнути функцію QSlide.




Торкніться, щоб налаштувати розмір.

- 1 Торкніться та потягніть **Панель повідомлень** вниз і торкніться додатку **QSlide**.

АБО

Під час роботи з додатками, що підтримують **QSlide** > торкніться .

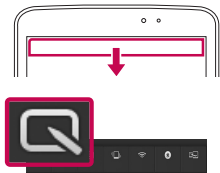
Функція постійно відображається як маленьке вікно на екрані.


- 2 Ви можете переглядати інтернет-сторінки або обрати інші варіанти. Можна також використовувати та натискати екран під малими вікнами, коли повзунок на панелі прозорості не дотягнуто до кінця .

ПРИМІТКА. Функція **QSlide** підтримує можливість відображення не більше двох вікон одночасно.

QuickMemo

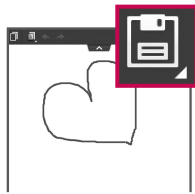
Функція QuickMemo дає змогу створювати нотатки та робити знімки екрана. Робіть знімки екранів, малюйте на них та діліться ними із рідними та друзями за допомогою QuickMemo.




1 Потягніть панель стану униз та торкніть .






2 Оберіть бажаний варіант та **створіть нотатку.**



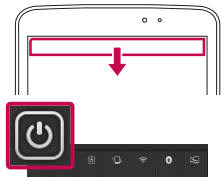
3 Щоб зберегти нотатку з поточним екраном, натисніть  у меню "Редаг.". Щоб вийти з функції QuickMemo в будь-який час, натисніть клавішу "Назад".


ПОРАДА.

- Торкніться , щоб встановити поточний екран **QuickMemo** як накладання тексту на екрані, і продовжте роботу з пристроєм.
- Щоб налаштувати використання фоновго екрана, натисніть .
- Щоб поділитися нотаткою з іншими за допомогою будь-якої доступної програми, натисніть .

QuickRemote

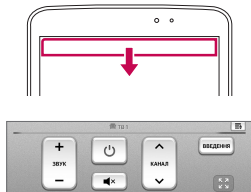
За допомогою функції QuickRemote (швид ДУ) можна встановити вибраний пристрій.
Доступні TV, DVD, Blu-ray.



- 1 Потягніть панель стану униз та торкніть  > **ДОДАТИ ДУ ТЕХНІКУ.**



- 2 Виберіть тип і марку пристрою, тоді налаштуйте пристрій(-ої), дотримуючись вказівок на екрані.



- 3 Торкніться і посуňte рядок стану вниз, після цього можна користуватися функціями "QuickRemote (швид ДУ)".

ПРИМІІКА. Функція "QuickRemote" працює так само як і звичайний пульт дистанційного керування з інфрачервоним сигналом. Стежте, щоб під час використання функції "QuickRemote" не закрити інфрачервоний сенсор у верхній частині планшету. Ця функція може не підтримуватись залежно від моделі, виробника або постачальника послуг.

Підключіть планшет до комп'ютеру

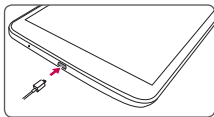
Синхронізація планшет з комп'ютером

Щоб синхронізувати планшет із комп'ютером за допомогою кабелю USB, на комп'ютері необхідно встановити програмне забезпечення LG PC Suite. Завантажити програму можна з веб-сайту LG (www.lg.com).

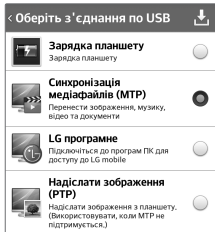
- 1 Підключіть планшет до ПК за допомогою USB-кабелю.
- 2 З'явиться список **Оберіть з'єднання по USB**. Виберіть **LG програмне**.
- 3 Запустіть на комп'ютері програму LG PC Suite.

Детальнішу інформацію читайте в довідці програмного забезпечення для комп'ютера (LG PC Suite).

Перенесення музики, фотографій і відео за допомогою функції Синхронізація медіафайлів



- 1 Підключіть планшет до комп'ютера за допомогою USB-кабелю.



- 2 Виберіть пункт **Синхронізація медіафайлів**.
- 3 Планшет з'явиться як інший жорсткий диск на комп'ютері. Клацніть на диск, щоб переглянути його вміст. Скопіюйте файли з комп'ютера у папку на диску.
- 4 Перенісши файли, проведіть пальцем вниз по рядку стану та натисніть **USB-з'єднання > Зарядка планшету**. Тепер пристрій можна безпечно від'єднати.

Рекомендації щодо безпеки та ефективного використання

Прочитайте цю коротку інструкцію. Недотримання вказаних у ній вказівок може бути небезпечним або протизаконним.

У пристрій вбудовано програмний інструмент, який збиратиме дані про несправність у випадку виникнення такої несправності. Цей інструмент збирає лише дані, пов'язані з завантаженнями, такі як рівень сигналу та завантажені програми. Журнал призначено лише для визначення причини несправності. Такі журнали зашифровані і можуть надаватися лише авторизованим центрам обслуговування LG у випадку звернення в такий центр для ремонту пристрою.

Випромінювання радіочастотної енергії

Інформація щодо впливу радіохвиль та Коефіцієнту Питомого Поглинання (SAR).

Модель планшетного ПК LG-V500 розроблено відповідно до вимог безпеки щодо радіочастотного випромінювання. Ці вимоги базуються на наукових рекомендаціях, у яких наведено норми безпечного впливу радіохвиль на всіх осіб, незалежно від віку та стану здоров'я.

- В інструкціях щодо радіочастотного випромінювання використовується одиниця вимірювання, яка називається коефіцієнтом питомого поглинання (SAR). Вимірювання коефіцієнта SAR проводяться з використанням

стандартних методів під час того, як пристрій працює із максимально дозволеною потужністю в усіх використовуваних частотних діапазонах.

- У різних моделях пристроїв LG можуть бути різні рівні SAR, однак усі вони відповідають вказівкам щодо рівня випромінювання радіохвиль.
- Граничне значення коефіцієнта SAR, рекомендоване Міжнародною комісією із захисту від неіонізуючої радіації (ICNIRP), становить 2 Вт/кг на 10 г тканини організму.
- Найвищий рівень SAR для цього пристрою, якщо телефон знаходиться на тілі, як наведено у цьому посібнику користувача, складає 0,720 Вт/кг.
- Цей пристрій відповідає вимогам щодо радіочастотного випромінювання як за умови використання у звичний спосіб (біля вуха), так і в разі розташування на відстані більше 0,00 см від тіла. У разі носіння телефону на тілі у футлярі, кріпленні на ремені чи в іншого роду тримачах слід зважати, щоб вони не містили металевих компонентів і розташовували телефон щонайменше на відстані 0,00 см від тіла.
Для передачі файлів пристрій вимагає наявності якісного зв'язку з мережею. Іноді передача файлів може затримуватися з огляду на відсутність відповідного рівня зв'язку. Дотримуйтесь зазначених вище норм щодо відстані розташування телефону, поки передачу не буде завершено.

Рекомендації щодо безпеки та ефективного використання

Догляд та технічне обслуговування

ЗАСТЕРЕЖЕННЯ

Про заміну акумулятору

- Задля безпеки не виймайте батарею, вбудовану у виріб. Якщо необхідно замінити акумулятор, зверніться по допомогу до найближчого авторизованого пункту обслуговування або дилера LG Electronics.
- Літій-іонний акумулятор є небезпечним елементом та може призвести до травм.
- Заміна акумулятора некваліфікованою особою може пошкодити пристрій.

ЗАСТЕРЕЖЕННЯ

Використовуйте акумулятори, зарядні пристрої та аксесуари, рекомендовані для цієї моделі пристрою. Використання будь-яких інших типів пристроїв може бути небезпечним і призвести до втрати гарантії на пристрій.

- Не розбирайте цей пристрій. За потреби ремонту звертайтеся до кваліфікованого майстра.

- Гарантійний ремонт, на розсуд компанії LG, може передбачати заміну частин або плат новими чи відновленими, за умови, що їхня функціональність рівнозначна функціональності замінюваних частин.
- Не використовуйте телефон поблизу електропристроїв, таких як телевізори, радіоприймачі та персональні комп'ютери.
- Також пристрій не слід класти біля джерел тепла, наприклад обігрівачів або кухонних плит.
- Не кидайте телефон.
- Не піддавайте телефон механічній вібрації чи ударам.
- Вимикайте пристрій у місцях, де заборонено користуватися мобільними телефонами. Наприклад, не використовуйте пристрій у лікарнях, оскільки він може впливати на роботу медичного обладнання.
- Не беріть пристрій мокрими руками під час зарядження. Це може призвести до ураження струмом та сильного пошкодження пристрою.
- Не заряджайте пристрій біля легкозаймистих матеріалів, оскільки під час заряджання він може нагрітися і спричинити пожежу.

- Для чищення зовнішньої поверхні пристрою використовуйте суху ганчірку (розчинники, зокрема бензол і спирт, використовувати заборонено).
- Не кладіть пристрій під час зарядження на м'яку поверхню.
- Заряджайте пристрій у добре провітрюваних місцях.
- Не піддавайте пристрій надмірному впливу диму чи пилу.
- Не тримайте пристрій поблизу кредитних карток або транспортних квитків, оскільки він може впливати на інформацію, що зберігається на магнітних стрічках.
- Не стукайте по екрану гострими предметами, оскільки це може пошкодити пристрій.
- Обережіть пристрій від рідини та вологи.
- Слід обережно користуватися такими аксесуарами, як навушники. Не торкайтеся антени без потреби.
- Не використовуйте, не торкайтеся та не намагайтеся зняти або замінити розбите, надщерблене або тріснуте скло. Гарантія не поширюється на пошкодження скла дисплею через необережність або неналежне використання.
- Планшет – це електронний пристрій, який під час роботи генерує тепло. Надзвичайно тривалий безпосередній контакт зі шкірою за відсутності відповідної вентиляції може стати причиною дискомфорту або незначних опіків. Тому будьте обережні під час і відразу після використання пристрою.
- Якщо ваш пристрій намокне, негайно від'єднайте його від мережі та ретельно висушіть. Не намагайтеся пришвидшити висушування за допомогою зовнішнього джерела тепла, наприклад духовки, мікрохвильової печі чи фену.
- Рідина у вологому пристрої змінює колір етикетки, що всередині виробу. Гарантія не поширюється на пошкодження пристрою внаслідок дії рідини.
- Якщо можливо, використовуйте планшет за температури від 0°C до 40°C. Якщо використовувати пристрій за надто високої чи низької температури, можуть мати місце пошкодження, несправності виробу чи навіть вибух.

Рекомендації щодо безпеки та ефективного використання

Ефективне управління пристроєм

Електронні пристрої

Усі планшети можуть створювати радіоперешкоди, які можуть негативно впливати на роботу інших пристроїв.

- Заборонено використовувати планшети поблизу медичного обладнання без дозволу на це. Не розташовуйте планшети поблизу кардіостимулятора, наприклад, у нагрудній кишені.
- Планшети можуть спричинити перешкоди в роботі слухових апаратів.
- Мобільний телефон може бути причиною незначних перешкод у роботі телевізорів, радіопристроїв, комп'ютерів тощо.

Безпека на дорозі

Ознайомтесь із законами та правилами щодо використання планшетів під час керування транспортним засобом у вашому регіоні.

- Не використовуйте пристрій під час їзди.
- Вся увага має бути зосереджена на керуванні автомобілем.

- Радіочастотна енергія може впливати на деякі електронні системи автотранспортного засобу, наприклад на стереосистему та обладнання безпеки.
- Якщо ваш автомобіль обладнаний подушкою безпеки, не заслоняйте її вбудованим чи портативним радіобладнанням. Внаслідок цього подушка безпеки може спрацювати неефективно, що може спричинити серйозне травмування водія чи пасажирів.
- При прослуховуванні музики на вулиці, рекомендується налаштувати рівень гучності так, щоб чути оточуючі вас звуки. Це особливо важливо, якщо ви перебуваєте біля дороги.

Запобігання ризикам пошкодження слуху

ПРИМІТКА. Надмірний тиск звуку з навушників та гарнітури може призвести до втрати слуху.



Для запобігання можливому пошкодженню слуху уникайте високого рівня гучності протягом тривалого часу.

- Можна пошкодити слух, якщо довгий час використовуєте телефон із високим рівнем гучності. Радимо не вмикати і не вимикати планшет біля вуха. Також рекомендовано налаштувати гучність музики на поміркований рівень.
- Користуючись навушниками, зменшуйте гучність, якщо ви не чуєте розмову людей поруч, або якщо люди поруч із вами чують, що саме ви слухаєте.

Скляні деталі

Деякі деталі вашого планшету зроблені зі скла. При падінні на тверду поверхню або при сильному ударі пристрою це скло може тріснути. Якщо скло тріснуло, не доторкайтесь до нього та не намагайтесь його зняти. Припиніть використання пристрою до заміни скла в авторизованому сервісному центрі.

Район проведення вибухових робіт

Не використовуйте планшет у районі, де проводяться вибухові роботи. Дотримуйтесь відповідних обмежень, правил і законів.

Потенційно вибухонебезпечне середовище

- Не користуйтеся планшетом на автозаправних станціях.
- Не використовуйте телефон поблизу пального або хімічних речовин.
- Заборонено перевозити чи зберігати займисті гази, рідини чи вибухові речовини у відділенні автомобіля, в якому знаходиться планшет і аксесуари до нього.

У літаку

Бездротові пристрої можуть спричинити перешкоди в роботі обладнання літака.

- Перед входом на борт літака завжди вимикайте планшет.
- Не використовуйте телефон на борту літака без дозволу екіпажа.

Діти

Зберігайте планшет у недоступному для маленьких дітей місці. Його дрібні деталі в разі від'єднання та потрапляння в дихальні шляхи можуть спричинити задусіння. Цей пристрій також містить внутрішній акумулятор, який може бути небезпечним, якщо неправильно поводитись з пристроєм.


Рекомендації щодо безпеки та ефективного використання

Використання та догляд за акумулятором

- Немає потреби повністю розряджати акумулятор перед його зарядженням. На відміну від інших типів акумуляторів цей не має ефекту пам'яті, який може негативно впливати на роботу акумулятора.
- Використовуйте тільки акумулятори та зарядні пристрої компанії LG. Зарядні пристрої LG розроблено для забезпечення максимального терміну роботи акумулятора.
- Не розбирайте акумулятор і не закорочуйте його контакти.
- Якщо акумулятор не використовувався протягом тривалого часу, його необхідно зарядити, щоб подовжити термін експлуатації.
- Не піддавайте зарядний пристрій впливові прямих сонячних променів і не використовуйте його в умовах підвищеної вологості, наприклад у ванній кімнаті.
Не залишайте пристрій у надто гарячому чи холодному середовищі, адже це може призвести до погіршення робочих характеристик акумулятора.
- Якщо на зміну встановлено акумулятор невідповідного типу, існує ризик вибуху.
- Утилізуйте використані акумулятори згідно з інструкціями виробника. Якщо можливо, здавайте їх на спеціальну переробку. Не утилізуйте акумулятори як побутове сміття.
- Якщо вам необхідно замінити акумулятор, зверніться по допомогу до найближчого уповноваженого пункту обслуговування або торгового представника компанії LG Electronics.
- Завжди витягуйте зарядний пристрій з розетки після повного зарядження планшета, щоб уникнути зайвого споживання енергії зарядним пристроєм.
- Дійсний ресурс акумулятора залежить від конфігурації мережі, налаштувань телефону, типу використання, акумулятора та стану навколишнього середовища.
- Оберегайте акумулятор від контактів із гострими предметами, зокрема стежте, щоб він не потрапив до зубів чи кігтів тварин. Це може спричинити пожежу.

Як оновлювати планшет

Доступ до останніх версій програмного забезпечення, нових його функцій і вдосконалень.

- **Оновлюйте планшет, не використовуючи ПК. Оберіть Центр оновлень  > Оновлення ПЗ.**
- **Оновлюйте планшет, підключивши його до ПК.**

Докладніше про користування цією функцією читайте на сайті <http://update.lgmobile.com> або <http://www.lg.com/common/index.jsp> виберіть країну і мову.

Норми та безпека

Щоб переглянути інформацію про норми та безпеку, торкніться **Налаштув.** > **Про пристрій** > **Норми та Безпека.**

Примітка. Програмне забезпечення з відкритим кодом

Щоб отримати відповідний відкритий вихідний код програмного забезпечення за ліцензіями GPL, LGPL, MPL тощо, відвідайте веб-сайт <http://opensource.lge.com/>

Усі відповідні умови ліцензійних угод, відмови від відповідальності та повідомлення можна завантажити з вихідним кодом.

ДЕКЛАРАЦІЯ ПРО ВІДПОВІДНІСТЬ

Ця компанія **LG Electronics** засвідчує, що виріб **LG-V500** відповідає основним вимогам та іншим відповідним положенням Директиви **1999/5/EC**. Копію декларації про відповідність можна знайти за посиланням <http://www.lg.com/global/declaration>.

Представництво для отримання інформації про відповідність цього виробу нормативним вимогам

LG Electronics Inc.
EU Representative, Krijgsman 1,
1186 DM Amstelveen, The Netherlands



Правила утилізації вашого апарата

- 1 Якщо в документації до виробу присутнє таке перекреслене зображення контейнера для сміття, це означає, що утилізація цього виробу регулюється положеннями Європейської Директиви 2002/96/EC.
- 2 Усі електричні та електронні вироби заборонено утилізувати на смітниках для побутових відходів; їх слід утилізувати тільки у спеціальних місцях, визначених урядом або місцевою владою.
- 3 Правильна утилізація старого виробу дозволить уникнути ймовірного негативного впливу на довкілля та здоров'я людей.
- 4 По детальнішу інформацію щодо утилізації вживаного пристрою зверніться у відповідну місцеву службу, службу вивозу сміття або в магазин, де придбали цей виріб.

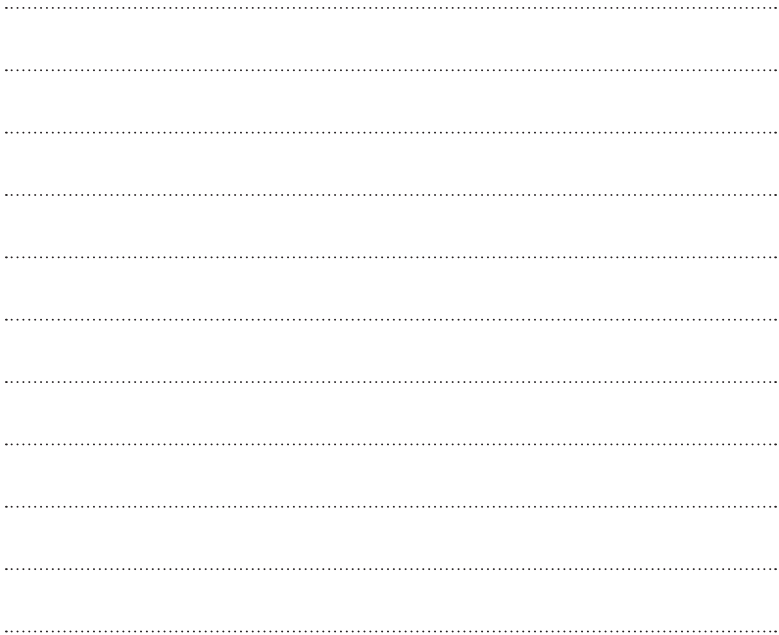


Правила утилізації використаних батарей/акумуляторів

- 1 Якщо на батареї/акумуляторі виробу є наліпка із зображенням перекресленого контейнера для сміття, це означає, що їх слід утилізувати згідно з Європейською Директивою 2006/66/EC.
- 2 Біля цього знаку може також бути зображено хімічні символи ртуті (Hg), кадмію (Cd) або свинцю (Pb), якщо частка ртуті у складі батареї становить понад 0,0005 %, кадмію – понад 0,002 % та свинцю – понад 0,004 %.
- 3 Усі батареї/акумулятори слід утилізувати окремо від побутового сміття, здаючи їх у спеціальні пункти збору, визначені урядом або місцевою владою.
- 4 Правильна утилізація використаних батарей/акумуляторів допомагає запобігти потенційному негативному впливу на довкілля, здоров'я тварин і людей.
- 5 Детальніше про утилізацію старих батарей/акумуляторів можна дізнатись у міській раді, службі вивозу сміття або в магазині, де ви придбали цей виріб.

Україна обмеження на наявність небезпечних речовин

Устаткування відповідає вимогам технічного регламенту щодо обмеженого використання небезпечних речовин в електричному і електронному обладнанні.



Көрсеткіш

Шолу	2	Камера	10
Жад картасын орнату	3	QPair	10
Планшетті зарядтау	4	QSlide	11
Планшетті қосу	4	QuickMemo	12
Экран	5	QuickRemote	13
Google тіркелгісі	8	Планшетті компьютерге қосу	14
Қолданбаларды жүктеп алу	8	Қауіпсіз және тиімді пайдалану туралы нұсқаулар	15
Бір жаққа сырғыту	9		

*Пайдаланушы нұсқаулығының ең соңғы нұсқасын толық жүктеп алу үшін, компьютерден немесе ноутбуктан **www.lg.com** торабына өтіңіз.*

ЕСКЕРТПЕ:

- Экран дисплейлері мен суреттері нақты құрылғыда көретіндеріңізден басқаша болуы мүмкін.
- Осы нұсқаулықтағы біраз мазмұн құрылғының бағдарламалық құралына қарай құрылғыдағы мазмұннан өзгеше болуы мүмкін. Осы құжаттағы барлық ақпарат ескертусіз өзгертілуі мүмкін.
- Әрдайым тек түпнұсқа LG қосалқы құралдарын пайдаланыңыз. Бұлай істемеу кепілдікті жоюы мүмкін.
- Қол жетімді қосалқы құралдар аймаққа немесе елге байланысты әр түрлі болады.
- Кейбір мүмкіндіктер мен қызметтер аймақ, құрылғы және бағдарламалық құрал нұсқасына қарай әр түрлі болады.

Шолу

ИҚ жарық диодты шамы

microSD картасының ұясы

Құлақаспап ұясы

Алдыңғы камера объективі

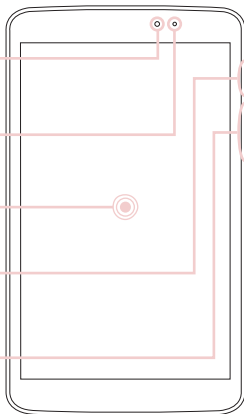
Айналадағы жарық сенсоры

Сенсорлы экран

Қуат/құлыптау пернесі

Дыбыс деңгейін реттеу пернелері

ҮСТІҢГІ ЖАҒЫ

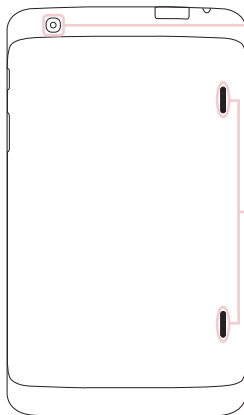


АЛДЫҢҒЫ ЖАҒЫ

Микрофон

Зарядтағыш/USB порты

ТӨМЕНГІ ЖАҒЫ



Камера объективі

Динамиктер

АРТҚЫ ЖАҒЫ

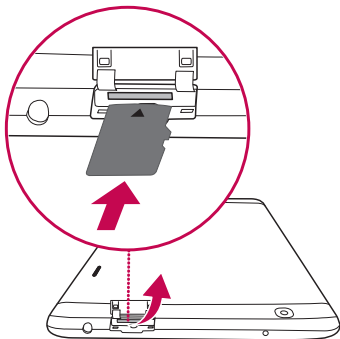
Жад картасын орнату


Жад картасының ұясы планшеттің үстіңгі жағында орналасқан.



1 Жад картасын салу немесе алу алдында планшетті өшіріңіз.

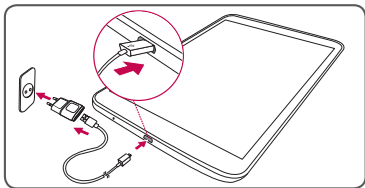
2 Саусақ ұшын тесікке қойыңыз және жад картасының науасын сыртқа тартып шығарыңыз. Жад картасын ұя ішіне контактілерді төмен қаратып салыңыз. Науаны планшетке ақырындап кіргізіңіз.



ЕСКЕРТПЕ: microSD картасын алдымен босатып алмай шығармаңыз. Өйтпесе, планшет пен жад картасы зақымдалуы мүмкін және жад картасына сақталған деректер бүлінуі мүмкін. Жад картасын қауіпсіз ауыстыру үшін, келесіні түртіңіз:  > **Қосымшалар** қойындысы > **Баптаулар** > **Сақтау орны ҚҰРЫЛЫМ** > **SD картасын шығарып.**

Планшетті зарядтау

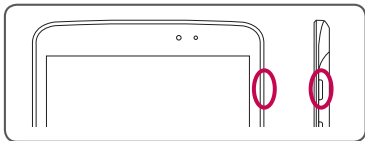
ЕСКЕРТПЕ: Қауіпсіздігіңіз үшін, өнімге енгізілген батареяны шығармаңыз. Егер батареяны ауыстыру керек болса, көмек алу үшін, ең жақын LG Electronics қызмет орталығына немесе дилеріне хабарласыңыз.





- Зарядтау порты планшеттің төменгі жағында орналасқан.
- Зарядтау кабелінің бір ұшын телефонға, ал екіншісін зарядтағышқа жалғаңыз да, содан кейін зарядтағышты электрлік розеткаға қосыңыз.
- Батареяның қызмет ету мерзімін барынша ұзарту үшін, алғаш пайдаланбас бұрын батареяны толық зарядтап алыңыз.

⚠ АБАЙЛАҢЫЗ! Тек LG мақұлдаған зарядтау қосалқы құралдарын пайдаланыңыз. Мақұлданбаған зарядтағыштарды немесе кабельдерді пайдаланғанда, ол батареяның кідіріспен зарядталуына немесе ұзақ зарядталуға қатысты хабардың шығуына себеп болуы мүмкін. Не болмаса, мақұлданбаған зарядтағыштар немесе кабельдер батареяның жарылуына немесе кепілдікке кірмейтін құрылғының зақымдауына себеп болуы мүмкін.

Планшетті қосу



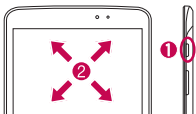
Power/Lock (Қуат/құлыптау) пернесін  бірнеше секунд басып тұрыңыз.

КЕҢЕС! Егер телефон құлыпталы болып, жұмыс істемесе, оны өшіру үшін **Power/Lock (Қуат/құлыптау) пернесін**  12 секунд басып тұрыңыз.

Экран

Экран құлпын ашу

Біраз уақыт әрекетсіз тұрғаннан кейін, батарея зарядын сақтау мақсатында ашық тұрған экран құлыптау экранымен ауысады.

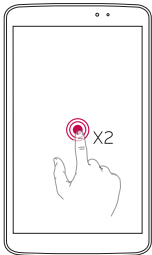


1 Power/Lock (Қуат/құлыптау) пернесін  басыңыз.

2 Құлыптан босату үшін экранда кез келген бағытта жанап өтіңіз.



KnockON функциясының көмегімен экранды қосу

KnockON функциясы экранды оңай қосу не өшіру үшін оны екі рет түртуге мүмкіндік береді.



- Экранды қосу үшін экранның ортасын жылдам түртіңіз.
- Экранды өшіру үшін күй жолағын, басты экрандағы бос аймақты немесе Құлыптау экранын екі рет жылдам түртіңіз.

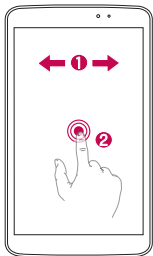
ЕСКЕРТПЕ

- Осы функцияны Display (Дисплей) параметрлерінде өшіруге болады. Басты экраннан, келесілерді түртіңіз: **Қосымшалар**  > **Баптаулар**  > **Дисплей** > **Экранды қосу** > **Экранды қосу** құсбелгісі.


Экран

Басты экранға белгішелер қосу

Виджеттерді немесе таңдаулы қолданбалардың таңбашаларын қосу арқылы әр экранды қалауыңыз бойынша реттеуге болады.

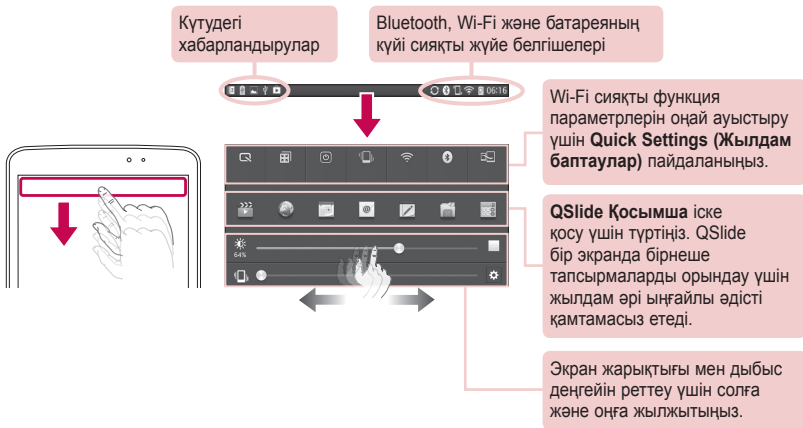



- 1 Экрандар арасында ауысу үшін, саусағыңызды оңға немесе солға қарай жүргізіңіз. Элементтер қосылатын экранға жеткенде тоқтаңыз.
- 2 Негізгі экрандағы бос аймақты түртіп тұрыңыз. Apps (Қолданбалар), Widgets (Виджеттер) немесе Wallpapers (Тұсқағаздар) опциясын түртіңіз де, қосылатын элементті таңдаңыз.

КЕҢЕС! Басты экраннан қосымша белгішесін жою үшін оны басып тұрып,  белгішесіне апарыңыз.

Хабарландырулар

Бұл экранда Дыбыс, Wi-Fi, Bluetooth және т.б. мүмкіндіктерді көруге және басқаруға болады. Экранның жоғарғы жағында хабарландыру тартпасы бар.





КЕҢЕС! Түзету  тармағын таңдап, хабарландыру тартпасында көрсетілетін элементтерді таңдаңыз.

Google тіркелгісі

Google қолданбасын бірінші рет ашқанда, жүйеге кіру қажет болады. Егер Google тіркелгіңіз жоқ болса, оны жасау сұралады.




Google тіркелгісін жасау

- 1 Қосымшалар  >  опциясын түртіңіз.
- 2 Gmail поштасын орнату шеберін қосу үшін, **New** тармағын таңдаңыз.
- 3 Содан кейін орнату нұсқауларын орындап, есептік жазбаны іске қосу үшін қажетті мәліметтерді енгізу қажет. Сервер есептік жазбаңызды жасағанша күтіңіз.

Қолданбаларды жүктеп алу

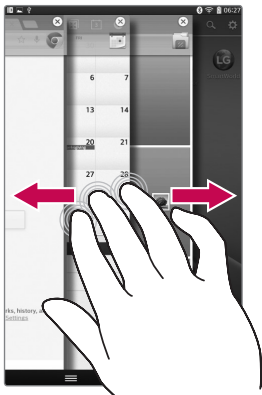
Google Play қызметінен қызықты ойындар мен пайдалы қолданбалар жүктеп алыңыз.

Негізгі экранда

- 1 Қосымшалар  >  опциясын түртіңіз.
- 2 Google тіркелгісіне кіріңіз.
- 3 Таңдауларды шолу үшін санатты түртіңіз немесе элементті іздеу үшін  түймесін түртіңіз.
- 4 Қолданбаны түртіп, экрандағы орнату нұсқауларын орындаңыз. Қолданба жүктеп алынып, орнатылғаннан кейін күй жолағында хабарландыруды көресіз.




Бір жаққа сырғыту

Орындалып жатқан қолданбаларды сол жақта сақтау немесе оларды дисплейге қайтару үшін үш саусақ қимылын пайдаланыңыз. Үш қолданбаға дейін сақтауға болады.



- 1 Қолданба ашық болған кезде, экранға үш саусақты қойып, солға қарай сырғытыңыз. Ағымдағы экран сақталады және Негізгі экран пайда болады.
- 2 Сақталған қолданбаларды қайта ашу үшін үш саусағыңызды экранға қойып, оңға қарай сырғытыңыз. Ашқыңыз келетін кез келген қолданбаны түртіңіз.

Кеңес! Slide Aside (Жанына сырғыту) функциясы көп саусақтарды, қосымша саусақтарды немесе алақаныңызды қабылдамайды.

Кеңес! Осы функцияны Settings (Параметрлер) мәзірінде өшіруге болады.
Негізгі экраннан **Қосымшалар**  > **Баптаулар**  > **Бір жаққа сырғыту** > .

Камера

Камера қолданбасы сізге тек жоғары сапалы суреттер жасап, олармен бөлісуге ғана емес, сондай-ақ, кез келген басқа камера қажеттілігін жоятын көптеген арнайы мүмкіндіктерді қамтиды.

Камераны ауыстыру

Түсіру режимі

Баптаулар



Бейне режимі

Фотосуретке түсіру

Галерея

ЕСКЕРТПЕ: Бейне немесе аудио жазған кезде микрофонның жабылып қалмағандығына көз жеткізіңіз.

QPair

Планшет пен ұялы телефонды QPair арқылы жалғаған кезде сіз кіріс қоңырауларды, хабарларды және SNS ескертулерін планшетіңіз бен ұялы телефоныңыздың арасында қадамдастыра аласыз.



- 1 Планшетіңізде алдымен **QPair**  > **Бастапқы орнату** > **Бастау** қолданбасын іске қосыңыз, одан кейін телефоныңызда дәл сол мәзірді ашыңыз.

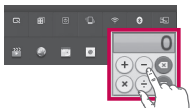
Қеңес! QPair телефоныңызда алдын ала орнатылмаған болуы мүмкін. Google Play дүкеніне өтіңіз және Qpair қолданбасын тауып, орнатыңыз.

ЕСКЕРТПЕ: QPair қолданбасы Android 4.1 не одан кейінгі нұсқалары орнатылған телефондарда жұмыс істейді. Телефоныңыздың үлгісіне байланысты, кейбір мүмкіндіктер шектеулі болуы мүмкін.

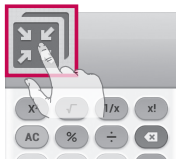
- 2 Bluetooth қосылымы автоматты түрде қосылады.

QSlide

QSlide функциясының көмегімен бірнеше қолданба экрандарын бір уақытта басқарыңыз және көп тапсырма орындау және айқас тапсырма орындау мүмкіндігін тамашалаңыз.



НЕМЕСЕ



	QSlide іске қосу үшін түртіңіз.
	QSlide функциясынан шығу және толық терезеге оралу үшін түртіңіз.
	Мөлдірлікті реттеу үшін түртіңіз.
	QSlide функциясын аяқтау үшін түртіңіз.
	Өлшемін түзету үшін түртіңіз.

- 1 **Хабарландыру панелін** түртіп, төмен қарай сырғытыңыз және **QSlide** Қосымша түртіңіз.

НЕМЕСЕ

QSlide функциясына қолдау көрсететін қолданбаларды пайдаланған кезде > түртіңіз.

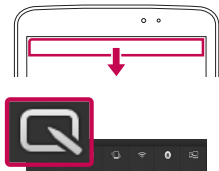
Бұл функция экранда шағын терезе ретінде үздіксіз көрсетіледі.


- 2 Вебті шолуыңызға немесе басқа опцияларды таңдауыңызға болады. Сондай-ақ, мөлдірлік жолағы толы емес кезде шағын терезелер экранының астын пайдалануға және түртуге болады .

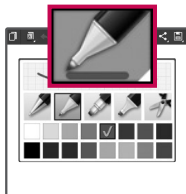
ЕСКЕРТПЕ: QSlide функциясы бір уақытта екі терезеге дейін қолдау көрсете алады.

QuickMemo

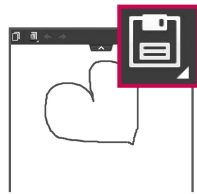
QuickMemo функциясы жазбалар жасауға және экрандарды түсіруге мүмкіндік береді. QuickMemo көмегімен экрандарды түсіріңіз, оларда сурет салыңыз және жанұя мен достармен бөлісіңіз.




1 Күй жолағын түртіп, төмен сырғытыңыз да,  опциясын түртіңіз.






2 Қалаған мәзір опциясын таңдап, **жаднама жасаңыз**.



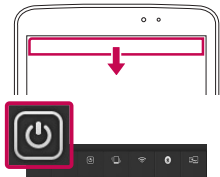
3 Жаднаманы ағымдағы экранмен сақтау үшін **Edit (Түзету)** мәзірінде  тармағын түртіңіз. Кез келген уақытта QuickMemo қолданбасынан шығу үшін **Артка** пернесін түртіңіз.


КЕҢЕС!

-  опциясын түртіп, ағымдағы **QuickMemo** жазбасын экранда мәтіннің қабаттасуы ретінде сақтаңыз және құрылғыны пайдалана беріңіз.
- Фондық экранды пайдалану-пайдаланбауды таңдау үшін  пәрменін түртіңіз.
- Қол жетімді қолданбалардың кез келгені арқылы жазбаны басқалармен бөлісу үшін  пәрменін түртіңіз.

QuickRemote

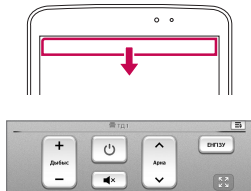
Таңдаулы құрылғыны орнату үшін QuickRemote (жылдам қашықтан басқару) функциясын пайдаланыңыз. Теледидар, DVD, Blu-ray қол жетімді.



- 1 Күй жолағын түртіп, төмен сырғытыңыз да,  > **ҚАШЫҚТАН БАСҚАРУДЫ ҚОСУ** опциясын түртіңіз.



- 2 Құрылғының түрі мен брендін таңдаңыз, сосын құрылғыны (құрылғыларды) реттеу үшін экрандағы нұсқауларды орындаңыз.



- 3 Күй жолағын төмен түсіріп, QuickRemote (жылдам қашықтан басқару) функцияларын пайдаланыңыз.

ЕСКЕРТПЕ: QuickRemote (жылдам қашықтан басқару) функциясы қарапайым инфрақызыл (ИК) қашықтан басқару құралының сигналдары сияқты істейді. QuickRemote (жылдам қашықтан басқару) функциясын пайдаланған кезде планшеттің жоғарғы жағындағы инфрақызыл сенсорды ештеңемен жаппаңыз. Бұл функция модельге, өндірушіге немесе қызмет компаниясына байланысты қолданылмауы мүмкін.

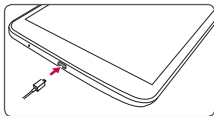
Планшетті компьютерге қосу

Планшетті компьютермен қадамдастыру

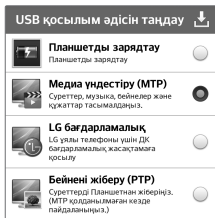
USB кабелін пайдаланып планшетті компьютермен қадамдастыру үшін компьютерге компьютердің бағдарламалық құралын (LG PC Suite) орнату керек. Бағдарламаны LG веб-торабынан (www.lg.com) жүктеп алыңыз.

- 1 USB деректер кабелін пайдаланып планшетті компьютерге жалғаңыз.
- 2 **USB қосылым әдісін таңдау** тізімі шыққанда, **LG бағдарламалық** тармағын таңдаңыз.
- 3 Компьютерден LG PC Suite бағдарламасын іске қосыңыз.
Қосымша ақпаратты компьютер бағдарламалық құралы (LG PC Suite) анықтамасынан қараңыз.

Мультимедианы синхрондау (MTP) функциясын пайдаланып музыканы, суреттерді және бейнелерді тасымалдау



- 1 Планшетті USB кабелі арқылы компьютерге қосыңыз.



- 2 **Медиа үндестіру (MTP)** параметрін таңдаңыз.
- 3 Планшет компьютерде тағы бар диск түрінде көрсетіледі. Көру үшін дискіні түртіңіз. Компьютердегі файлдарды дискінің қалтасына көшіріңіз.
- 4 Файлдарды тасымалдауды аяқтағанда, күй жолағында төмен жанап өтіңіз және **USB қосылған > Планшетті зарядтау** тармағын түртіңіз. Енді құрылғыны қауіпсіз ажыратуға болады.

Қауіпсіз және тиімді пайдалану туралы нұсқаулар

Осы қарапайым нұсқауларды оқыңыз. Осы нұсқауларды орындамау қауіпті немесе заңсыз болуы мүмкін.

Қате шыққан кезде, құрылғы құрамындағы бағдарламалық құрал қателер журналын жинайды. Бұл құрал сигнал күші және жүктелген қолданбалар сияқты тек қана қатеге қатысты деректерді жинайды. Журнал қатенің себебін анықтауға көмектесу үшін ғана пайдаланылады. Бұл журналдар шифрланған және құрылғыңызды жөндеуге алып барғаныңызда ғана оларды өкілетті LG қызмет көрсету орталығы аша алады.

Радио жиілігі қуатының әсері

Радиотолқын әсері және меншікті сіңіру коэффициенті (МСК) туралы ақпарат.

Бұл LG-V500 үлгілі үстел құрылғысы радиотолқын әсеріне қатысты қауіпсіздік талаптарына сәйкес жасалған. Бұл талаптар жасы мен денсаулық жағдайына қарамастан, барлық пайдаланушылардың қауіпсіздігін қамтамасыз ететін, қауіпсіздік шегін қамтитын ғылыми нұсқауларға негізделген.

- Радиотолқын әсері нұсқаулары үшін меншікті сіңіру коэффициенті (МСК) деп аталатын шама бірлігі қолданылады. МСК сынақтары стандартты әдістер бойынша барлық

қолданыстағы жиілік жолақтарындағы ең жоғарғы рұқсат етілген қуат деңгейінде құрылғыдан сигнал жіберу арқылы жүргізіледі.

- Өртүрлі LG құрылғы үлгілерінің МСК деңгейлері арасында айырмашылықтар болса да, олардың барлығы радиотолқындар әсері бойынша керекті нұсқауларға сәйкес келетіндей етіп жобаланған.
- Иондамайтын сәулеленуден қорғаудың халықаралық комиссиясы (ИСКҚХК) ұсынған SAR шектеуінің орташа мәні – 10 г-нан астам ұлпада 2 Вт/кг.
- Бұл құрылғының денеге жақын ұсталған кездегі ең жоғары МСК мәні осы пайдаланушы нұсқаулығында көрсетілгендей, 0,720 Вт/кг болады.
- Бұл құрылғы қалыпты күйде құлақтың жанында пайдаланғанда немесе киімнен кем дегенде 0,00 см қашықтықта орналасқанда ЖҚ әсері бойынша керекті нұсқауларға сәйкес келеді. Қапты белдік немесе ұстағыш ретінде денеде ілгенде, оның құрамында металл болмау керек және өнімді киімнен кемінде 0,00 см қашықтықта ұстау керек. Деректер файлдарын тасымалдау үшін, бұл құрылғы сапалы желі байланысын қажет етеді. Кейбір жағдайларда, деректер файлдарын тасымалдау осындай байланыс қол жетімді

Қауіпсіз және тиімді пайдалану туралы нұсқаулар

болмайынша кешігуі мүмкін. Тасымалдау аяқталмайынша, жоғарыда айтылған ара қашықтық туралы нұсқаулықтары орындалатынын тексеріңіз.

Өнімге күтім және техникалық қызмет көрсету

АБАЙЛАҢЫЗ

Батареяны ауыстыруға қатысты ескертпе

- Қауіпсіздігіңіз үшін, өнімге енгізілген батареяны шығармаңыз. Егер батареяны ауыстыру керек болса, көмек алу үшін, ең жақын LG Electronics қызмет орталығына немесе дилеріне хабарласыңыз.
- Литий ионды батарея жарақатқа әкеліп соғатын қауіпті құрамдас болып табылады.
- Батареяны біліктілігі жоқ тұлғаның ауыстыруы құрылғыңызды зақымдауы мүмкін.

АБАЙЛАҢЫЗ

Тек осы құрылғы үлгісі үшін мақұлданған батареяларды, зарядтағышты және қосымша құралдарды пайдаланыңыз. Басқа түрлерін пайдалану құрылғы мақұлдауын немесе кепілдігін жарамсыз етуі және қауіпті болуы мүмкін.

- Бұл құрылғыны бөлшектеуге болмайды. Жөндеу жұмысы қажет болғанда, құрылғыны білікті техникалық маманға апарыңыз.
- Кепілдікке жататын жөндеулерге LG компаниясының ұйғаруымен бөлшектерді немесе панельдерді жаңасыммен не жөнделгенімен ауыстыру жұмыстары кіруі мүмкін. Бөлшектердің функциясы ауыстырылатын бөлшекпен бірдей болу керек.
- Теледидар, радио және компьютер сияқты электр жабдықтарынан алшақ жерде ұстаңыз.
- Құрылғыны жылу батареясы немесе пеш сияқты жылу көздерінен аулақ жерде сақтау керек.

- Түсіріп алмаңыз.
- Бұл құралды шайқамаңыз және соғып алмаңыз.
- Ерекше ережелермен талап етілген жерлерде құрылғыны сөндіріңіз. Мысалы, құрылғыны емханаларда пайдаланбаңыз, өйткені ол медициналық жабдықтарға әсер етуі мүмкін.
- Зарядталып жатқанда, құрылғыны ылғалды қолмен ұстауға болмайды. Бұл ток соғуына себеп болып, құрылғыны қатты зақымдауы мүмкін.
- Құрылғыны тез өртенетін заттар жанында зарядтамаңыз, өйткені құрылғы қызып, өрт шығу қаупін төндіруі мүмкін.
- Құрылғының сыртын құрғақ шүберекпен сүртіңіз (бензол, еріткіш немесе спирт қолданбаңыз).
- Құрылғыны жұмсақ жиһаздардың үстінде зарядтамаңыз.
- Құрылғыны жақсы желдетілетін жерде зарядтау керек.
- Бұл құрылғыны шамадан тыс түтінге немесе шаңға шығармаңыз.
- Құрылғыны кредит картасы немесе көлік билеттері жанында ұстамаңыз, ол магнитті жолақтағы ақпаратқа әсер етуі мүмкін.
- Экранға үшкір немесе өткір зат тигізбеңіз, өйткені бұл құрылғыны зақымдауы мүмкін.
- Құрылғыға сұйықтық төгіп алмаңыз және оны ылғалды жерге қоймаңыз.
- Құлаққап сияқты қосалқы құралдарды абайлап пайдаланыңыз. Қажет болмаса, антеннаға тиемеңіз.
- Сынған, шытынаған немесе жарығы бар әйнекті пайдаланбаңыз, ұстамаңыз және алуға немесе жөндеуге әрекет жасамаңыз. Тиісті түрде қолданбағаннан болған әйнектегі зақымдар кепілдікпен жөнделмейді.
- Планшет – қалыпты жағдайда ыстық бөлетін электрондық құрылғы болып табылады. Ұзақ уақыт бойы, жеткілікті желдеткіштің жоқтығынан терімен тікелей байланыста болу ыңғайсыздықты немесе болмашы күйікті тудыруы мүмкін. Сондықтан, құрылғыны пайдалану барысында немесе әрекеттен кейін сақтық шараларын қатаң сақтаңыз.

Қауіпсіз және тиімді пайдалану туралы нұсқаулар

- Құрылғыңыз ылғалданып қалса, дереу ажыратып, толығымен құрғатыңыз. Кептіру процесін тездету үшін пеш, микротолқынды пеш немесе шаш кептіргіш сияқты сыртқы жылыту көзін пайдаланбаңыз.
- Ылғал құрылғы ішіндегі сұйықтық құрылғы ішіндегі өнім белгісінің түсін өзгертеді. Сұйықтық әсерінен болған құрылғының зақымдануы кепілдікке кірмейді.
- Мүмкін болса, құрылғыны 0 °C және 40 °C аралығындағы температурада пайдаланыңыз. Құрылғыға аса төмен немесе жоғары температуралардың әсер етуі нәтижесінде зақым келуі, жұмыс бұзылуы немесе тіпті жарылыс орын алуы мүмкін.

Құрылғының тиімді жұмысы

Электрондық құрылғылар

Барлық үстел құрылғыларының жұмысына әсер ететін кедергілер болуы мүмкін.

- Үстел құрылғысын рұқсатсыз медициналық жабдықтардың жанында пайдаланбаңыз. Планшетті кардиостимулятордың жанына, мысалы, төс қалтада орналастырмаңыз.
- Үстел құрылғылары кейбір есту құралдарына кедергі жасайды.

- Өлсіз кедергілер теледидарларға, радио құралдарына, компьютерлерге, т.б. әсер етуі мүмкін.

Жолдағы қауіпсіздік

Көлік жүргізгенде үстел құрылғысын пайдалану туралы аймағыңыздағы заң және нұсқауларды тексеріңіз.

- Көлік жүргізгенде, қолда ұсталатын құрылғыны пайдаланбаңыз.
- Көлік жүргізуге айрықша көңіл бөліңіз.
- Радиожиілік қуаты автомагнитола және қауіпсіздік жабдықтары секілді көліктегі кейбір электрондық жүйелерге әсер етуі мүмкін.
- Көлік ауа қабымен жабдықталған болса, орнатылған немесе тасымалды сымсыз жабдықтармен бөгет жасамаңыз. Қате жұмыс жасағандықтан, ауа қабының ашылуына кедергі жасауы немесе ауыр жарақатқа апаруы мүмкін.
- Сыртта жүріп музыка тыңдағанда, оның дыбысы айналаңызда не болып жатқанын байқайтындай деңгейде болу керек. Бұл жолдардың жанында болғанда әсіресе маңызды.

Құлаққа зақым келтірмеуге тырысу

ЕСКЕРТПЕ. Құлаққаптардан және құлақаспаптардан шығатын өте жоғары дыбыс қысымы есту қабілетін жоғалтуға себеп болуы мүмкін.



Ықтимал есту қабілетіне зиянды болдырмау үшін ұзақ уақыт бойы жоғары дыбыс деңгейінде тыңдамаңыз.

- Ұзақ уақыт бойы музыканы жоғары дыбыс деңгейінде тыңдау есту қабілетіне зиян келтіруі мүмкін. Сондықтан планшетті құлақ жанында қоспауға немесе өшірмеуге кеңес беріледі. Сондай-ақ музыканың дыбыс деңгейлері қалыпты деңгейде болуы тиіс.
- Құлақаспапты пайдаланғанда, жаныңыздағы адамдардың сөзі естілмесе немесе қасыңыздағы адам тыңдап жатқаныңызды естісе, дыбыс деңгейін азайтыңыз.

Әйнек бөліктері

Планшетіңіздің кейбір бөліктері шыныдан жасалған. Құрылғы қатты жерге түсіп, соғылған кезде осы шыны бөліктері сынып кетуі мүмкін. Әйнек сынса, тиіспеңіз немесе

алып тастамаңыз. Шыны қызмет көрсетуші тарапынан алмастырылмағанша құрылғыны пайдаланбаңыз.

Жарылыс аймағы

Жарылыс жасалып жатқан аймақтарда планшетті пайдаланбаңыз. Шектеулерді тексеріп, шарттар мен ережелерді орындаңыз.

Жарылу қаупі бар орталар

- Планшетті жанармай құю орындарында пайдаланбаңыз.
- Телефонды жанармай немесе химиялық заттардың жанында пайдаланбаңыз.
- Тез жанатын газ, сұйықтық немесе жарылғыш заттарды үстел құрылғысы мен керек-жарақтарымен бірге тасымалдамаңыз және сақтамаңыз.

Ұшақтарда

Сымсыз құрылғылар ұшақтарда кедергі келтіруі мүмкін.

- Ұшаққа мінер алдында, планшетті сөндіріңіз.
- Ұшпаған кезде де, рұқсатсыз пайдаланбаңыз.

Қауіпсіз және тиімді пайдалану туралы нұсқаулар

Балалар

Құрылғыны кішкентай балалардың қолы жетпейтін қауіпсіз жерде сақтаңыз. Оның құрамында ажыратылған жағдайда тұншығу қаупін төндіретін кішкентай бөлшектер бар. Сондай-ақ, бұл құрылғыда ішкі батарея бар, ол құрылғы дұрыс пайдаланылмаған немесе қызмет көрсетілген болса қауіпті болуы мүмкін.


Батарея ақпараты және күтімі

- Зарядтау алдында батареяның зарядын толық бітіру шарт емес. Басқа батарея жүйелерінен өзгеше, батареяның жұмысына қауіп төндіретін жад әсері жоқ.
- Тек LG батареялары мен зарядтағыштарын пайдаланыңыз. LG зарядтағыштары батареяның жарамдылық мерзімін арттырады.
- Батарея жинағын бөлшектеуге немесе қысқа тұйықтауға болмайды.
- Жарамдылық мерзімін арттыру үшін, ұзақ уақыт қолданылмаған батареяны зарядтаңыз.
- Батарея зарядтағышын күн сәулелері астында немесе жуыну бөлмесі сияқты ылғалдылығы жоғары жерлерде қалдырмаңыз. Құрылғыны ыстық немесе суық жерде қалдырмаңыз, ол батареяның жұмысына кері әсер беруі мүмкін.

- Батареяның қажетті түрі салынбаса, жарылыс қаупі пайда болады.
- Пайдаланылған батареяларды қоқысқа тастағанда, өндіруші нұсқауларын орындаңыз. Мүмкін болса, қайта пайдалану үшін тапсырыңыз. Үй қоқысымен бірге тастамаңыз.
- Батареяны ауыстыру қажет болса, LG Electronics компаниясының ең жақын қызмет көрсету орталығына немесе дилеріне апарып, көмек алуға болады.
- Планшет толығымен зарядталғаннан кейін, керексіз қуат тұтынуын болдырмау үшін, зарядтағышты розеткадан ажыратыңыз.
- Батареяның қызмет ету мерзімі желі конфигурациясына, өнім параметрлеріне, пайдалану тәсілдеріне, батареяға және қоршаған ортаға байланысты болады.
- Жануар тістері немесе тырнақтары сияқты өткір қырлы заттардың батареяға тимейтінін тексеріңіз. Бұл өрт тудыруы мүмкін.

Планшетті жаңарту әдістері

Ең соңғы жабдық шығарылымдарына, жаңа бағдарламалық құрал функциялары мен жақсартуларына өтіңіз.

- **Планшетті компьютерсіз жаңартыңыз.**
Жаңарту орталығы  > **БҚ жаңартпасы таңдаңыз.**
- **Планшетті компьютерге жалғау арқылы жаңартыңыз.**

Бұл функцияны пайдалану туралы қосымша ақпарат алу үшін <http://update.lgmobile.com> немесе <http://www.lg.com/common/index.jsp> торабына кіріп, елді және тілді таңдаңыз.

Заң және қауіпсіздік туралы ақпарат

Заң және қауіпсіздік туралы ақпаратты көру үшін **Параметрлер > Планшет туралы > Реттеу және қауіпсіздік** тармағын түртіңіз.

Ескерту: Бастапқы коды ашық бағдарламалық құрал

GPL, LGPL, MPL және басқа да ашық мәтінді лицензиямен қорғалған тиісті мәтін кодын алу үшін <http://opensource.lge.com/> веб-торабына кіріңіз

Мәтін кодымен бірге тиісті лицензия шарттарын, жауапкершіліктен бас тарту мәлімдемелерін және ескертулерді жүктеп алуға болады.

СӘЙКЕСТІК ТУРАЛЫ МӘЛІМДЕМЕ

Осы арқылы **LG Electronics компаниясы** бұл **LG-V500** өнімі **1999/5/EC** директивасының негізгі талаптары мен басқа тиісті ережелеріне сай екенін мәлімдейді. Сәйкестік декларациясының көшірмесін мына мекенжайдан табуға болады: <http://www.lg.com/global/declaration>

Осы өнімнің талаптарға сәйкестігі бойынша хабарласатын кеңсе

LG Electronics Inc.
EU Representative, Krijgsman 1,
1186 DM Amstelveen, The Netherlands



Ескі құрылғыны қоқысқа тастау

- 1** Өнімде осы дөңгелегі бар үстінен сызылған себет таңбасының болуы оның 2002/96/ЕС Еуропалық директивасының талаптарына сай екенін білдіреді.
- 2** Барлық электр және электрондық бұйымдар қалалық қоқыстан бөлек, мемлекеттік немесе жергілікті басқару мекемелері белгілеген арнайы жинау орындарына өткізілуі тиіс.
- 3** Ескі құралды қоқысқа дұрыс тастау қоршаған орта және адам денсаулығына қауіп төндіретін зардаптардың алдын алуға көмектеседі.
- 4** Ескі құралды қоқысқа тастау туралы толық ақпаратты қала әкімшілігінен, қоқыс жинау мекемелерінен немесе өнімді сатып алған дүкеннен алуға болады.



Ескі батареяларды/аккумуляторларды қоқысқа тастау

- 1** Өнімнің батареяларына/аккумуляторларына осы үсті сызылған дөңгелекті себет таңбасының жапсырылуы олардың 2006/66/ЕС Еуропа директивасының талаптарына сәйкес келетінін білдіреді.
- 2** Егер батареяның құрамындағы сынап 0,0005 %, кадмий 0,002 % немесе қорғасын 0,004 % мөлшерінен артық болса, бұл таңбамен бірге сынап (Hg), кадмий (Cd) немесе қорғасынның (Pb) химиялық таңбалары берілуі мүмкін.
- 3** Барлық батареялар/аккумуляторлар қалалық қоқыстан бөлек, мемлекеттік немесе жергілікті басқару мекемелері белгілеген арнайы жинау орындарына өткізілуі тиіс.
- 4** Ескі батареяларды/аккумуляторларды қоқысқа дұрыс тастау қоршаған ортаға, жануарларға және адам денсаулығына қауіп төндіретін зардаптардың алдын алуға көмектеседі.
- 5** Ескі батареяларды/аккумуляторларды қоқысқа тастау туралы толық ақпаратты қала әкімшілігінен, қоқыс жинау мекемелерінен немесе өнімді сатып алған дүкеннен алуға болады.

Index

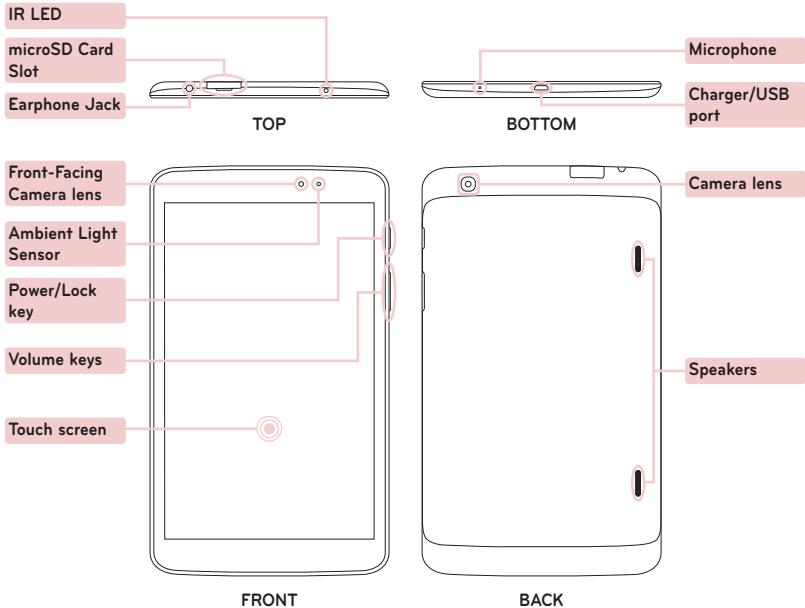
Overview	2	Camera	10
Installing the memory card.....	3	QPair.....	10
Charging the tablet	4	QSlide.....	11
Turning on your tablet.....	4	QuickMemo.....	12
Screen.....	5	QuickRemote	13
Google account.....	8	Connect your tablet with your computer.....	14
Downloading applications.....	8	Guidelines for safe and efficient use.....	15
Slide Aside	9		

*To download the latest full version of the user guide,
go to www.lg.com on your PC or laptop.*

NOTE:

- Screen displays and illustrations may differ from those you see on actual device.
- Some of the contents in this guide may differ from your device depending on the software of the device. All information in this document is subject to change without notice.
- Always use genuine LG accessories. Failure to do this may void your warranty.
- Available accessories may vary depending on your region or country.
- Some features and service may vary by region, device and software version.

Overview



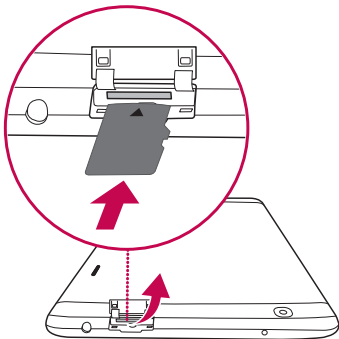
Installing the memory card


The memory card slot is located at the top of the tablet.



1 Turn the tablet off before inserting or removing the memory card.

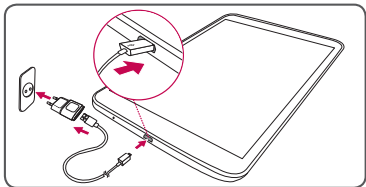
2 Place your fingernail in the cutout and pull the memory card tray out. Insert the memory card into the slot with the contacts facing down. Carefully push the tray gently into the tablet.



NOTE: Do not remove the microSD card without unmounting it first. Otherwise the memory card, as well as your tablet, may become damaged and the data stored on the memory card may get corrupted. To remove the memory card safely, touch  > **Apps** tab > **Settings** > **Storage** from the DEVICE > **Unmount SD card**.

Charging the tablet

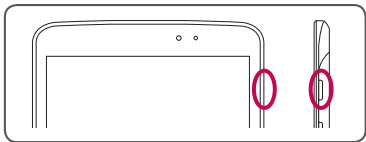
NOTE: For your safety, do not remove the battery incorporated in the product. If you need to replace the battery, take it to the nearest authorized LG Electronics service point or dealer for assistance.




- The charging port is at the bottom of the tablet.
- Insert one end of the charging cable into the tablet and the other end into the charger, then plug the charger into an electrical socket.
- To maximize the battery lifetime, ensure that the battery is fully charged before you use it for the first time.

⚠ WARNING! Use only LG-approved charging accessories. When using unapproved chargers or cables, it may cause battery slow charging or pop up the message regarding charging delay. Or, unapproved chargers or cables can cause the battery to explode or damage the device, which are not covered by the warranty.

Turning on your tablet



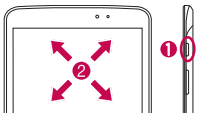
Press and hold the **Power/Lock Key**  for a couple of seconds.

TIP! If the device is locked and does not work, press and hold the **Power/Lock Key**  for 12 seconds to turn it off.

Screen

Unlocking the screen

After a period of inactivity, to conserve the battery, the screen you are currently viewing will be replaced by the lock screen.

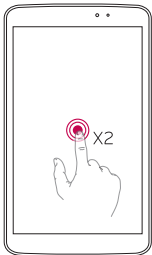


1 Press the **Power/Lock Key**.

2 Swipe the screen to any direction to unlock it.

Turning the screen on using the KnockON feature

The KnockON feature allows you to double-tap the screen to easily turn the screen on or off.



- Quickly double-tap the center of the screen to turn the screen on.
- Quickly double-tap the Status Bar, an empty area on the Home screen, or the Lock screen to turn the screen off.

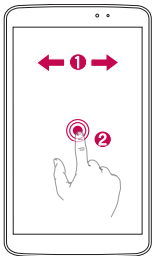
NOTE

- You can disable this feature in the Display settings. From the Home screen, tap **Apps** > **Settings** > **Display** > **KnockON** > tap the **KnockON** checkbox.


Screen

Adding icons to the Home screen

You can customize each screen by adding widgets or shortcuts of your favourite applications.

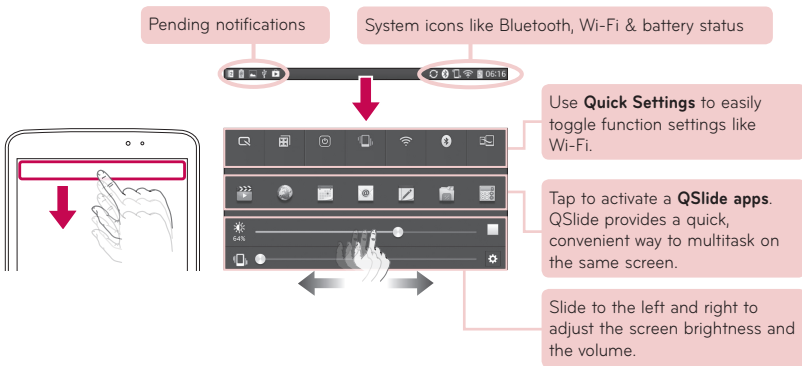



- 1 Swipe your finger right or left to move through the screens. Stop when you get to a screen that you want to add items.
- 2 Touch and hold an empty area in the Home screen. Touch the Apps, Widgets or Wallpapers option then select the item you want to add.

TIP! To delete a home screen application icon, touch and hold it, then drag it to the  icon.

Notifications

On this screen, you can view and manage **Sound, Wi-Fi, Bluetooth** etc. The notification drawer runs across the top of the screen.





TIP! Touch **Edit**  and select items to be displayed on the notification drawer.

Google account

The first time you open the Google application, you need to sign in. If you do not have a Google account, you will be prompted to create one.




Creating a Google account

- 1 Touch **Apps**  > .
- 2 Touch **New** to start the Gmail setup wizard.
- 3 You then need to follow the setup instructions and enter the necessary information to activate the account. Please wait while the server creates your account.

Downloading applications

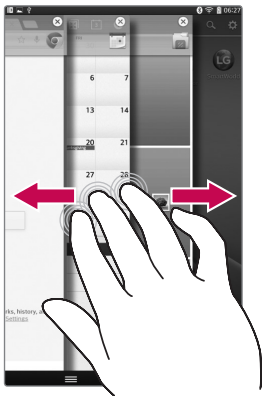
Download fun games and useful applications from Google Play.

In home screen

- 1 Touch **Apps**  > .
- 2 Sign in to your Google account.
- 3 Touch a category to browse selections, or touch  to search for an item.
- 4 Touch an app and follow the on-screen installation instructions. Once the app has been downloaded and installed, you will see a notification in the Status Bar.

Slide Aside




Use three finger gesture to save running apps to the left or bring them back to the display. You can save up to three apps.



- 1 While an application is open, place three fingers on the screen and slide to the left. The current screen is saved and the Home screen appears.
- 2 To re-open the saved apps, place three fingers on the screen and slide to the right. Tap the desired app you want to open.

Tip! The **Slide Aside** feature does not recognize fewer fingers, additional fingers, or your palm.

Tip! You can disable this feature in Settings menu.

From the Home screen, tap **Apps**  > **Settings**  > **Slide Aside** > tap .

Camera

The Camera application not only allows you to take high quality pictures and share them, but also includes many specialized features eliminating the need for any other camera.



NOTE: Make sure that the microphone is not blocked when recording a video or audio clip.

QPair

By connecting your tablet and mobile phone via QPair, you can sync incoming calls, messages, and social networking alerts between your tablet and mobile phone.



- 1 Run **QPair** and tap **Initial setup > Start** on your tablet first and then run the same steps on your phone.

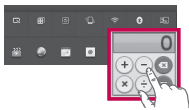
Tip! QPair may not be pre-installed on the phone. Go to Google Play Store and search for Qpair and install.

NOTE: QPair works with phones running Android 4.1 or later. Some features may be limited depending on your phone model.

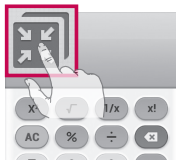
- 2 Bluetooth connection will be turned on automatically.

QSlide

Control multiple app screens at once and enjoy the benefit of multitasking and cross-tasking capability with the QSlide function.



OR



Tap to run QSlide.



Tap to exit the QSlide and return to full window.



Tap to adjust transparency.




Tap to end the QSlide.




Tap to adjust the size.

- 1 Touch and slide the **Notification Panel** downwards and touch **QSlide** app.

OR

While using applications that support **QSlide** > touch .

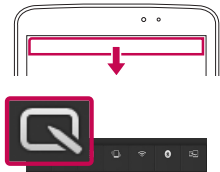
The function continuously display as a small window on your screen.


- 2 You can browse the web or choose other options. You can also use and tap under screen of the small windows when the transparency bar is not full .

NOTE: QSlide can be supported up to two windows at the same time.

QuickMemo

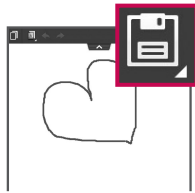
The QuickMemo allows you to create memos and capture screen shots. Capture screens, draw on them and share them with family and friends with QuickMemo.




- 1 Touch and slide the status bar downwards and touch .






- 2 Select the desired menu option and **create a memo**.



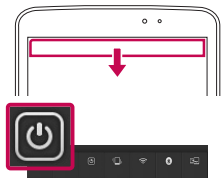
- 3 Touch  in the Edit menu to save the memo with the current screen. To exit QuickMemo at any time, touch the Back key.

TIP!

- Tap  to keep the current **QuickMemo** as a text overlay on the screen and continue to use the device.
- Tap  to select whether to use the background screen.
- Tap  to share the memo with others via any of the available applications.

QuickRemote

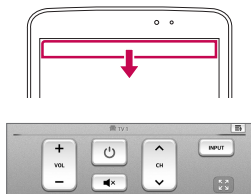
Use QuickRemote to set your favorite device. TV, DVD, Blu-ray are available.



- 1 Touch and slide the status bar downwards and touch  > **ADD REMOTE**.



- 2 Select the type and brand of device, then follow the on-screen instructions to configure the device(s).



- 3 Touch and slide the status bar downwards and use QuickRemote functions.

NOTE: The QuickRemote operates the same way as an ordinary infrared (IR) remote control in your region or country. Be careful not to cover the infrared sensor at the top of the tablet when you use the QuickRemote function. This function may not be supported depending on the model, the manufacturer or service company.

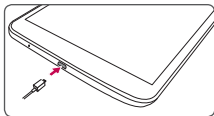
Connect your tablet with your computer

Sync your tablet with your computer

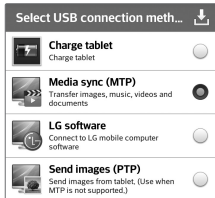
To synchronize your tablet with your PC using the USB cable, you need to install PC software (LG PC Suite) onto your PC. Download the program from the LG website (www.lg.com).

- 1 Use the USB data cable to connect your tablet to the PC.
- 2 **Select USB connection method** list will appear, and select **LG software**.
- 3 Run the LG PC Suite program from your PC.
Refer to the PC software (LG PC Suite) help for more information.

Transferring music, photos and videos using Media sync (MTP)



- 1 Connect the tablet to your PC using the USB cable.



- 2 Select **Media sync (MTP)** option.
- 3 Your tablet will appear as another hard drive on your computer. Click on the drive to view it. Copy the files from your PC to the drive folder.
- 4 When you're finished transferring files, swipe down on the Status Bar and touch **USB connected** > **Charge tablet**. You may now safely unplug your device.

Guidelines for safe and efficient use

Please read these simple guidelines. Not following these guidelines may be dangerous or illegal.

Should a fault occur, a software tool is built into your device that will gather a fault log. This tool gathers only data specific to the fault, such as signal strength and applications loaded. The log is used only to help determine the cause of the fault. These logs are encrypted and can only be accessed by an authorized LG Repair centre should you need to return your device for repair.

Exposure to radio frequency energy

Radio wave exposure and Specific Absorption Rate (SAR) information.

This tablet device model LG-V500 has been designed to comply with applicable safety requirements for exposure to radio waves. These requirements are based on scientific guidelines that include safety margins designed to assure the safety of all persons, regardless of age and health.

- The radio wave exposure guidelines employ a unit of measurement known as the Specific Absorption Rate (SAR). Tests for SAR are conducted using standardised methods with the device transmitting at its highest certified power level in all used frequency bands.
- While there may be differences between the SAR levels of various LG device models, they are all designed to meet the relevant guidelines for exposure to radio waves.
- The SAR limit recommended by the International Commission on Non-Ionizing Radiation Protection (ICNIRP) is 2 W/kg averaged over 10 g of tissue.

- The highest SAR value for this device when worn on the body, as described in this user guide, is 0.720 W/kg.
- This device meets RF exposure guidelines when used either in the normal use position against the ear or when positioned at least 0.00 cm away from the body. When a carry case, belt clip or holder is used for body-worn operation, it should not contain metal and should position the product at least 0.00 cm away from your body.

In order to transmit data files, this device requires a quality connection to the network. In some cases, transmission of data files may be delayed until such a connection is available. Ensure the above separation distance instructions are followed until the transmission is completed.

Product care and maintenance

WARNING

Notice for Battery replacement

- For your safety, do not remove the battery incorporated in the product. If you need to replace the battery, take it to the nearest authorized LG Electronics service point or dealer for assistance.
- Li-Ion Battery is a hazardous component which can cause injury.
- Battery replacement by non-qualified professional can cause damage to your device.

Guidelines for safe and efficient use

WARNING

Only use batteries, chargers and accessories approved for use with this particular device model. The use of any other types may invalidate any approval or warranty applying to the device and may be dangerous.

- Do not disassemble this unit. Take it to a qualified service technician when repair work is required.
- Repairs under warranty, at LG's discretion, may include replacement parts or boards that are either new or reconditioned, provided that they have functionality equal to that of the parts being replaced.
- Keep away from electrical appliances such as TVs, radios and personal computers.
- The unit should be kept away from heat sources such as radiators or cookers.
- Do not drop.
- Do not subject this unit to mechanical vibration or shock.
- Switch off the device in any area where you are required to by special regulations. For example, do not use your device in hospitals as it may affect sensitive medical equipment.
- Do not handle the device with wet hands while it is being charged. It may cause an electric shock and can seriously damage your device.
- Do not charge a device near flammable material as the device can become hot and create a fire hazard.
- Use a dry cloth to clean the exterior of the unit (do not use solvents such as benzene, thinner or alcohol).
- Do not charge the tablet when it is on soft furnishings.
- The device should be charged in a well ventilated area.
- Do not subject this unit to excessive smoke or dust.
- Do not keep the device next to credit cards or transport tickets; it can affect the information on the magnetic strips.
- Do not tap the screen with a sharp object as it may damage the tablet.
- Do not expose the device to liquid or moisture.
- Use accessories like earphones cautiously. Do not touch the antenna unnecessarily.
- Do not use, touch or attempt to remove or fix broken, chipped or cracked glass. Damage to the glass display due to abuse or misuse is not covered under the warranty.
- Your tablet is an electronic device that generates heat during normal operation. Extremely prolonged, direct skin contact in the absence of adequate ventilation may result in discomfort or minor burns. Therefore, use care when handling your device during or immediately after operation.
- If your device gets wet, immediately unplug it to dry off completely. Do not attempt to accelerate the drying process with an external heating source, such as an oven, microwave or hair dryer.

- The liquid in your wet device, changes the color of the product label inside your device. Damage to your device as a result of exposure to liquid is not covered under your warranty.
- Use your tablet in temperatures between 0°C and 40°C, if possible. Exposing your device to extremely low or high temperatures may result in damage, malfunction, or even explosion.

Efficient device operation

Electronics devices

All tablet device may receive interference, which could affect performance.

- Do not use your tablet device near medical equipment without requesting permission. Avoid placing the tablet over pacemakers, for example, in your breast pocket.
- Some hearing aids might be disturbed by tablet device.
- Minor interference may affect TVs, radios, PCs etc.

Road safety

Check the laws and regulations on the use of tablet device in the area when you drive.

- Do not use a hand-held device while driving.
- Give full attention to driving.
- RF energy may affect some electronic systems in your vehicle such as car stereos and safety equipment.
- When your vehicle is equipped with an air bag, do not obstruct with installed or portable wireless equipment. It can cause the air bag to fail or cause serious injury due to improper performance.

- If you are listening to music whilst out and about, please ensure that the volume is at a reasonable level so that you are aware of your surroundings. This is of particular importance when near roads.

Avoid damage to your hearing

NOTE: Excessive sound pressure from earphones and headphones can cause hearing loss.



To prevent possible hearing damage, do not listen at high volume levels for long periods.

- Damage to your hearing can occur if you are exposed to loud sound for long periods of time. We therefore recommend that you do not turn on or off the tablet close to your ear. We also recommend that music volumes are set to a reasonable level.
- When using headphones, turn the volume down if you cannot hear the people speaking near you, or if the person sitting next to you can hear what you are listening to.

Glass Parts

Some parts of your tablet device are made of glass. This glass could break if your device is dropped on a hard surface or receives a substantial impact. If the glass breaks, do not touch or attempt to remove it. Stop using your device until the glass is replaced by an authorised service provider.

Guidelines for safe and efficient use

Blasting area

Do not use the tablet where blasting is in progress. Observe restrictions and follow any regulations or rules.

Potentially explosive atmospheres

- Do not use your tablet at a refueling point.
- Do not use near fuel or chemicals.
- Do not transport or store flammable gas, liquid or explosives in the same compartment of your vehicle as your tablet device or accessories.

In aircraft

Wireless devices can cause interference in aircraft.

- Turn your tablet off before boarding any aircraft.
- Do not use it on the ground without permission from the crew.

Children

Keep the device in a safe place out of the reach of small children. It includes small parts which may cause a choking hazard if detached. This device also contains an internal battery that can be hazardous if the device is not used or maintained properly.


Battery information and care

- You do not need to completely discharge the battery before recharging. Unlike other battery systems, there is no memory effect that could compromise the battery's performance.
- Use only LG batteries and chargers. LG chargers are designed to maximise the battery life.

- Do not disassemble or short-circuit the battery.
- Recharge the battery if it has not been used for a long time to maximise usability.
- Do not expose the battery charger to direct sunlight or use it in high humidity, such as in the bathroom. Do not leave the device in hot or cold places, as this may deteriorate battery performance.
- There is risk of explosion if the battery is replaced with an incorrect type.
- Dispose of used batteries according to the manufacturer's instructions. Please recycle when possible. Do not dispose as household waste.
- If you need to replace the battery, take it to the nearest authorised LG Electronics service point or dealer for assistance.
- Always unplug the charger from the wall socket after the tablet is fully charged to save unnecessary power consumption of the charger.
- Actual battery life will depend on network configuration, product settings, usage patterns, battery and environmental conditions.
- Make sure that no sharp-edged items such as animal's teeth or nails, come into contact with the battery. This could cause a fire.

How to update your tablet

Access to latest firmware releases, new software functions and improvements.

- **Update your tablet without a PC. Select Update Center  > Software Update.**
- **Update your tablet by connecting it to your PC.**

For more information about using this function, please visit <http://update.lgmobile.com> or <http://www.lg.com/common/index.jsp> select country and language.

Regulatory and Safety Information

To view regulatory and safety information, tap **Settings > About tablet > Regulatory and Safety.**

Notice: Open Source Software

To obtain the corresponding source code under GPL, LGPL, MPL and other open source licences, please visit <http://opensource.lge.com/>
All referred licence terms, disclaimers and notices are available for download with the source code.

DECLARATION OF CONFORMITY

Hereby, **LG Electronics** declares that this **LG-V500** product is in compliance with the essential requirements and other relevant provisions of Directive **1999/5/EC**. A copy of the Declaration of Conformity can be found at <http://www.lg.com/global/declaration>

Contact office for compliance of this product

LG Electronics Inc.
EU Representative, Krijgsman 1,
1186 DM Amstelveen, The Netherlands



Disposal of your old appliance

- 1 When this crossed-out wheeled bin symbol is attached to a product it means the product is covered by the European Directive 2002/96/EC.
- 2 All electrical and electronic products should be disposed of separately from the municipal waste stream via designated collection facilities appointed by the government or the local authorities.
- 3 The correct disposal of your old appliance will help prevent potential negative consequences for the environment and human health.
- 4 For more detailed information about disposal of your old appliance, please contact your city office, waste disposal service or the shop where you purchased the product.



Disposal of waste batteries/accumulators

- 1 When this crossed-out wheeled bin symbol is attached to batteries/accumulators of a product it means they are covered by the European Directive 2006/66/EC.
- 2 This symbol may be combined with chemical symbols for mercury (Hg), cadmium (Cd) or lead (Pb) if the battery contains more than 0.0005% of mercury, 0.002% of cadmium or 0.004% of lead.
- 3 All batteries/accumulators should be disposed separately from the municipal waste stream via designated collection facilities appointed by the government or the local authorities.
- 4 The correct disposal of your old batteries/accumulators will help to prevent potential negative consequences for the environment, animal and human health.
- 5 For more detailed information about disposal of your old batteries/accumulators, please contact your city office, waste disposal service or the shop where you purchased the product.

Ukraine Restriction of Hazardous Substances

The equipment complies with requirements of the Technical Regulation, in terms of restrictions for the use of certain dangerous substances in electrical and electronic equipment.

