



LIETUVIŲ
LATVIEŠU
E E S T I



Darbo pradžios vadovas
Īsā darba sākšanas pamācība
Kiirjuhend

LG-V500

CE0168 

MBM64079924 (1.1)

www.lg.com



Wi-Fi (WLAN)

Šīs telefonas skirtas naudoti visose Eiropas šalyse.
5150–5350 MHz diapazonā galima naudoti tik
patalpose.

Wi-Fi (WLAN)

Šī ierīce izmanto neharmonizētu frekvenci un ir
paredzēta lietošanai visās Eiropas valstīs.
5150–5350 MHz josla ir paredzēta tikai lietošanai
telpās.

Wi-Fi (WLAN)

See seade on mõeldud kasutamiseks kõikides Euroopa
riikides.
Sagedusriba 5150 - 5350 MHz on mõeldud ainult
siseruumides kasutamiseks.

Rodyklė

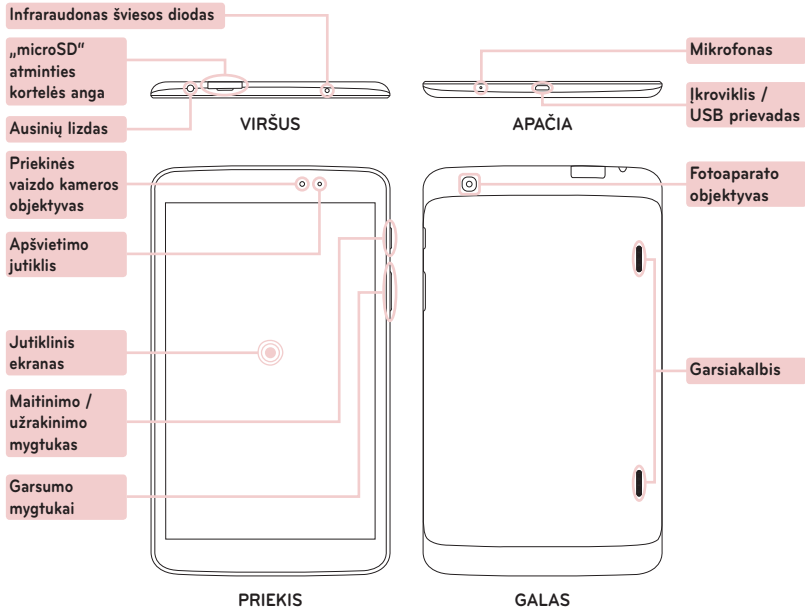
Apžvalga.....	2	Fotoaparatas.....	10
Atminties kortelės įdėjimas	3	QPair.....	10
Planšeto įkrovimas.....	4	QSlide	11
Planšeto įjungimas	4	QuickMemo.....	12
Ekranas	5	QuickRemote	13
„Google“ paskyra.....	8	Prijunkite planšetą prie kompiuterio.....	14
Programų atsisiuntimas.....	8	Nurodymai, kaip saugiai ir veiksmingai naudoti.....	15
Braukimas į šoną	9		

Norėdami atsisiųsti visą naujausią naudotojo vadovo versiją, kompiuteryje eikite adresu www.lg.com.

PASTABA.

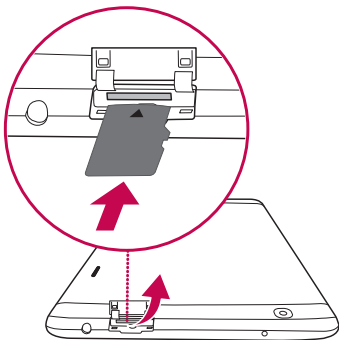
- Pateikiami ekrano rodiniai ir iliustracijos gali skirtis nuo matomų planšeto ekrane.
- Kai kurie šio vadovo skyriai gali netikti jūsų planšeto modeliui – tai priklauso nuo naudojamos programinės įrangos ar ryšio operatoriaus. Visa šiame dokumente esanti informacija gali būti keičiama nepranešus.
- Visada naudokite tik LG kompanijos priedus. Priešingu atveju garantija negalios.
- Galimi priedai priklauso nuo regiono, šalies ar paslaugų teikėjo.
- Galimybė naudotis kai kuriomis funkcijomis ir paslaugomis priklauso nuo regiono, planšeto, paslaugų teikėjo ir programinės įrangos versijos.

Apžvalga




Atminties kortelės įdėjimas

Atminties kortelės lizdas yra įrenginio viršutinėje dalyje.

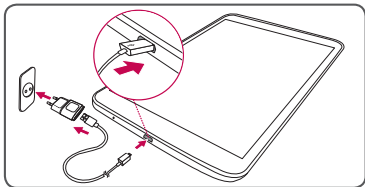


- 1 Prieš įdėdami arba išimdami atminties kortelę išjunkite prietaisą.
- 2 Užkabinkite nagu ir ištraukite atminties kortelės dėklą. Įdėkite atminties kortelę į lizdą taip, kad kontaktai būtų nukreipti žemyn. Atsargiai ir švelniai įstumkite dėklą į planšetės lizdą.

ĮSPĖJIMAS: Negalima įdėti arba išimti atminties kortelės, kai prietaisas yra įjungtas. Priešingu atveju galite sugadinti atminties kortelę ir prietaisą bei pažeisti atminties kortelėje išsaugotus duomenis. Jei norite saugiai išimti atminties kortelę, palieskite skirtuką  > **Programos** > **Nustatymai** > **Saugykla** dalyje **ĮRENGINYS** > **Atjungti SD kortelę**.

Planšeto įkrovimas

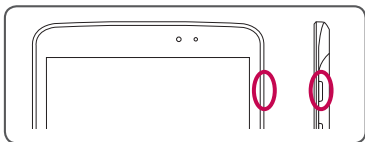
PASTABA. Saugumo sumetimais, neišiminkite baterijos, integruotos prietaise.. Jeigu norite pakeisti bateriją, kreipkitės į artimiausią LG Electronics aptarnavimo punktą arba pas pardavėją.




- Įkrovimo prievadas yra planšeto apačioje.
- Vieną kroviklio kabelio galą įkiškite į planšetą, o kitą – į elektros lizdą.
- Norėdami pailginti akumuliatoriaus naudojimo laiką, prieš pirmą kartą jį naudodami visiškai įkraukite.

⚠️ !SPĖJIMAS! Naudokite tik LG patikrintus įkrovėjus, baterijas ir kabelius. Naudojant nepatikrintus įkrovėjus ar kabelius, baterijos įkrovimas gali trukti ilgiau arba gali būti pateiktas pranešimas apie įkrovos uždelsimą. Arba nepatikrinti įkrovėjai ar kabeliai gali sukelti sprogimą ar pakenkti prietaisui, ir šis pakenkimas nepadengiamas garantija.

Planšeto įjungimas



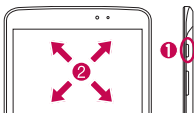
Kelias sekundes palaikykite nuspaudę **Maitinimo / užrašinio** mygtuką .

PATARIMAS! Jei aparatas yra užrakintas ir neveikia, norėdami jį paleisti iš naujo paspauskite ir 12 sekundžių palaikykite maitinimo / užrašinio mygtuką .

Ekranas

Ekranu atrakinimas

Po tam tikro neveikimo laiko, baterijos išsaugojimui, ekranas, kurį matote, bus pakesitas užrakto ekranu.

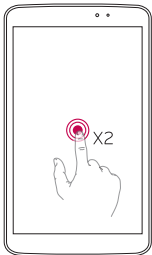


1 Paspauskite Maitinimo/Užrakto  mygtuką.

2 Perbraukite per ekraną bet kuria kryptimi ir jį atraskinkite.



Ekranu įjungimas, naudojant KnockON funkciją

Ši funkcija suteikia Jums galimybę atrakinti arba užrakinti ekraną du kartus lengvai bakstelėjus į ekraną.



- Ekranu įjungimui, greitai dukart bakstelėkite ekrano centre.
- Greitai dukart bakstelėkite Būsenos juostoje, Pradžios ekrano tuščioje vietoje arba Ekranu užraktą ir išjunkite ekraną.

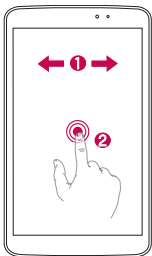
PASTABA.

- Šios funkcijos galite atsakyti Ekranu parametruose.
Pradžios ekrane bakstelėkite **Programos**  > **Nustatymai**  > **Ekranas**
> **Įjungti ekraną** > bakstelėkite ir pažymėkite **Įjungti ekraną**.

Ekranas

Piktogramų pradžios ekrane pridėjimas

Galite pritaikyti kiekvieną ekraną savo poreikiams prie mėgstamų programų pridėję valdiklių ar sparčiųjų nuorodų.

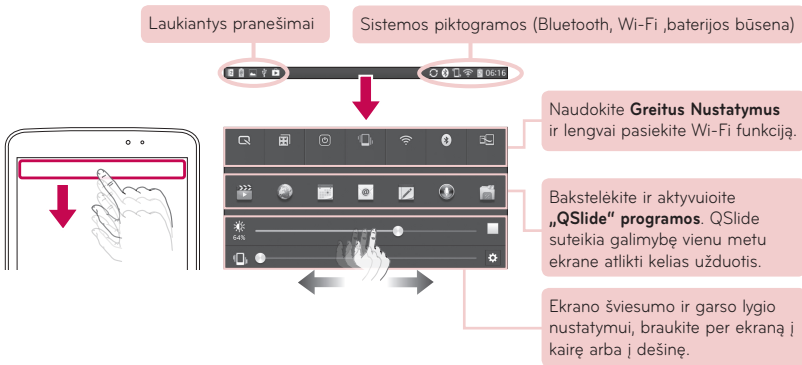


- 1 Jei norite judėti ekrane, braukite pirštu į kairę ar dešinę. Stabtelėkite, kai pasiekiate ekrane vietą, prie kurios norite ką nors pridėti.
- 2 Pradžios ekrane palaikykite palietę tuščią sritį. Palieskite programą, atsisiuntimą, valdiklių arba ekrano fono parinktį ir pasirinkite norimą pridėti elementą.

PATARIMAS! Jei programą norite ištrinti, ją palieskite ir palaikykite, tuomet vilkite į piktogramą .

Pranešimų ekranas

Šiame ekrane galite peržiūrėti ir tvarkyti garso, „Wi-Fi“, „Bluetooth“, sukimo ir pan. parinktis. Pranešimų juosta rodoma ekrano viršuje.





SVARBU! Lieskite **Redaguoti**  ir pasirinkite elementus, rodimus pranešimų juostoje.

„Google“ paskyra

Kai pirmą kartą atidarysite „Google“ programą, turėsite prisiregistruoti. Jei neturite „Google“ paskyros, jus paragins ją susikurti.




„Google“ paskyros kūrimas

- 1 Palieskite **Programos**  > .
- 2 Palieskite **Nauja**, kad paleistumėte „Gmail“ sąrankos vedlį.
- 3 Tuomet vykdykite sąrankos nurodymus ir įveskite paskyrai suaktyvinti būtiną informaciją. Palaukite, kol serveris sukurs jūsų paskyrą.

Programų atsisiuntimas

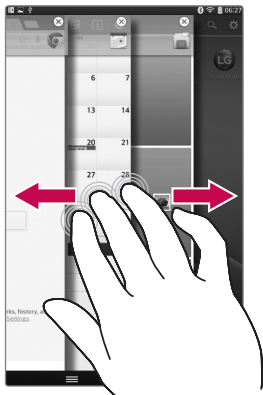
Atsisiųskite smagių žaidimų ir naudingų programų iš „Google Play“.

Pradžios ekrane

- 1 Palieskite **Programos**  > .
- 2 Prisijunkite prie „Google“ paskyros.
- 3 Palieskite kategoriją, kurios parinktis norite peržiūrėti, arba palieskite  jei elemento norite ieškoti.
- 4 Palieskite programą ir vykdykite ekrane pateikiamus diegimo nurodymus. Kai programa atsisiunčiama ir įdiegiama, būsenos juostoje parodomas pranešimas.

Braukimas į šoną




Trijų pirštų pagalba išsaugokite veikiančias programas kairėje ekrano pusėje arba grąžinkite jas atgal į ekraną. Galite išsaugoti iki trijų programų.



- 1 Uždėkite tris pirštus ant ekrane veikiančios programos ir sustumkite ją į kairę ekrano pusę. Šis ekranas yra išsaugomas, o atsiranda Pradžios ekranas.
- 2 Programos grąžinimui į ekraną, uždėkite tris pirštus ant ekrano ir perstumkite ją į dešinę. Bakstelėkite pageidaujamą atverti programą.

Svarbu! Funkcija **Sustūmimas šalia** neatpažįsta keleto, papildomų pirštų, ar jūsų delno.

Svarbu! Galite atsakyti šios funkcijos iš Parametų meniu.

Pradžios ekrane bakstelėkite **Programos**  > **Nustatymai**  > **Braukimas į šoną** > bakstelėkite .

Fotoaparatas

Su programa Fotoaparatas galite ne tik padaryti puikias nuotraukas bei jomis pasidalinti, bet ir pasinaudoti daugeliu specializuotų savybių, kurių dėka kiti fotoaparatai tampa nereikalingais.



Pastaba. Įsitinkinkite, kad darant video ar audio įrašą, mikrofonas nėra blokuojamas.

QPair

Sujungdami planšetę ir nobilų telefoną tarpusavyje QPair pagalba, galite sinchronizuoti įeinančius skambučius, žinutes, ir socialinio tinklo žinutes tarp planšetės ir mobilaus telefono.



- 1 Paleiskite **QPair**  bakstelėkite **Pradinis nustatymas > Pradėti** planšetėje pirmiausiai tada pakartokite šiuos žingsnius telefone.

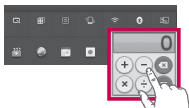
Svarbu! QPair gali nebūti įdiegta telefone. Apsilankykite Google Play Store ir suraskite Qpair bei ją įdiekite.

PASTABA. QPair veikia telefonuose su Android 4.1 ar naujesne OS. Kai kurių telefonų modeliuose šios savybės gali būti ribojamos.

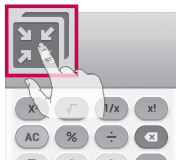
- 2 Bluetooth jungtis įsijungs automatiškai.

QSlide

Vienu metu valdykite kelis program ekranus ir mėgaukitės įvairių užduočių atlikimo pajėgumais, naudodami funkciją „QSlide“.



ARBA



Paleidimui bakstelėkite QSlide.



Bakstelėkite, kad išjungtumėte funkciją „QSlide“ ir įjungtumėte viso ekrano režimą.



Bakstelėkite, kad sureguliuotumėte skaidrumą.



Bakstelėkite, kad išjungtumėte funkciją „QSlide“.



Nuspauskite norėdami sureguliuoti dydį.

- 1 Lieskite ir perstumkite žemyn **Pranešimų skydelį** ir lieskite **QSlide** programos.

ARBA

Naudodami programos palaikančias **QSlide** > lieskite .

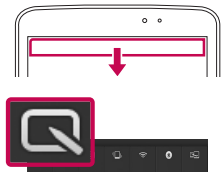
Funkcija ekrane bus rodoma mažo lango pavidalu.


- 2 Galite naršyti arba rinktis kitas parinktis. Galite naudotis po ekranu esančiais permatomais kai permatoma juosta nėra pilna .

PASTABA. Vienu metu funkcija „QSlide“ galima naudotis ne daugiau kaip dviejuose languose.

QuickMemo

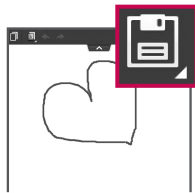
Funkcija „QuickMemo“ suteikia galimybę kurti įrašus ir užfiksuoti momentines ekrano nuotraukas. Užfiksuokite ekrano nuotraukas, pieškite ant jų ir dalykitės su šeimos nariais ar draugais naudodami funkciją „QuickMemo“.




- 1 Palieskite ir pastumkite būsenos juostą žemyn, tada palieskite .






- 2 Pasirinkite reikiamą meniu parinktį ir **sukurkite įrašą**.



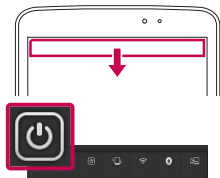
- 3 Redagavimo meniu pasirinkite  tada pasirinkite, kad išsaugotumėte įrašą su dabartiniu ekranu. Jei norite išjungti funkciją „QuickMemo“, bet kuriuo metu paspauskite mygtuką „Atgal“.


PATARIMAS!

- Bakstelėkite  ir laikykite **QuickMemo** kaip tekstą ekrane ir toliau naudokitės įrenginiu.
- Bakstelėkite  kad pasirinktumėte, ar naudoti foninį ekraną.
- Bakstelėkite  kad pasidalytumėte įrašu su kitais per bet kurią iš galimų programų.

QuickRemote

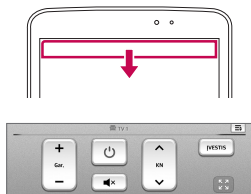
Naudokite QuickRemote funkciją patinkančio įrenginio nustatymui.(TV, DVD, ir kt.).



- 1 Palieskite ir slinkite būsenos juosta žemyn ir nuspauskite  > **PRIDĖTI NUOTOLINĮ PULTĄ.**



- 2 Pasirinkite įrenginio tipą ir rūšį, tada sekite ant ekrano esančius nurodymus, kad sukonfigūruotumėte įrenginį (-ius).



- 3 Palieskite ir slinkite būsenos juosta žemyn, nuspauskite ir naudokės QuickRemote funkcijomis.

PASTABA. QuickRemote veikia taip pat kaip ir įprastas nuotolinis valdymo pultelis naudojamas infraraudonuosius signalus (IR). Kai naudojate "QuickRemote" funkciją, neuždenkite infraraudonųjų spindulių jutiklio planšeto viršuje. Ši funkcija gali būti nepalaikoma priklausomai nuo modelio, gamintojo arba aptarnaujančios kompanijos.

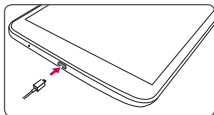
Prijunkite planšetą prie kompiuterio

Sync your tablet with your computer

To synchronize your tablet with your PC using the USB cable, you need to install PC software (LG PC Suite) onto your PC. Download the program from the LG website (www.lg.com).

- 1 Use the USB data cable to connect your tablet to the PC.
- 2 **Pasirinkti USB ryšio metodą** list will appear, and select **LG programinė įranga**.
- 3 Run the LG PC Suite program from your PC.
Refer to the PC software (LG PC Suite) help for more information.

Transferring music, photos and videos using Medijos sinchronizavimas (MTP)



- 1 Prijunkite įrenginį prie kompiuterio naudodami USB kabelį.



- 2 Pasirinkite parinktį **Medijos sinchronizavimas (MTP)**.
- 3 Jūsų planšetą kompiuteryje bus rodomas kaip standusis diskas. Spustelėkite diską, kad peržiūrėtumėte jo turinį. Iš kompiuterio failus nukopijuokite į tvarkyklės aplanką.
- 4 Perkėlę failus braukite žemyn būsenos juostą ir palieskite **USB prijungtas > Planšetės įkrovimas**. Dabar įrenginį galite saugiai atjungti.

Nurodymai, kaip saugiai ir veiksmingai naudoti

Perskaitykite šiuos paprastus nurodymus. Nesilaikyti šių nurodymų gali būti pavojinga arba neteisėta.

Gedimų registravimui, įrenginyje yra integruota priemonė, registruojanti gedimus žurnale. Renkami tik duomenis apie gedimą tokie, kaip signal stiprumas ir paleistos programos. Šie įrašai tik leidžia nustatyti gedimų priežastis. Šie įrašai yra koduojami ir jais pasinaudoti gali tik specializuoti LG centrai, į kuriuos turite pristatyti sugedusį įrenginį.

Radio dažnio poveikio apribojimai

Radio dažnio poveikio ir savitosios sugerties koeficiento (angl. Specific Absorption Rate) informacija.

Šis LG-V500 modelio planšetas buvo pagamintas taip, kad atitiktų radio bangų poveikiui keliamus saugos reikalavimus. Nuostatose nurodomas griežtos saugumo ribos, kad būtų užtikrintas visų saugumas, neatsižvelgiant į amžių ir sveikatą.

- Mobilųjų prietaisų radio bangų poveikio standartas matuojamas savitosios sugerties koeficientu (angl. Specific Absorption Rate (SAR)). SAR bandymai atliekami naudojant standartines darbinės padėtis, kai įrenginys siunčia bangas didžiausiu sertifikuotu galingumu visose tiriamose dažnių juostose.

- Kadangi tarp įvairių LG planšetų modelių gali būti SAR lygio skirtumų, jie yra pagaminti taip, kad atitiktų svarbius radio bangų poveikiui keliamus saugos reikalavimus.
- Tarptautinėse direktyvose nurodyta SAR riba žmonių naudojamiems planšetams yra 2 W/kg vidutiniškai 10 g kūno audinio.
- Aukščiausia SAR reikšmė šį įrenginį priglaudus prie kūno, kaip aprašyta šiame vartotojo vadove, yra 0.720 W/kg.
- Šis prietaisas atitinka radio bangų poveikio nuostatas naudojant jį įprastoje padėtyje prie ausies arba padėjus mažiausiai 0,00 cm nuo kūno. Jei naudojamas futliaras, dirželis arba laikiklis, juose neturėtų būti metalinių dalių, be to, juos reiktų laikyti mažiausiai 0,00 cm nuo kūno. Kad būtų galima perduoti duomenis arba siųsti žinutes, prietaisas turi būti tinkamai prijungtas prie tinklo. Kai kuriais atvejais duomenų rinkmenų arba žinučių siuntimas gali būti sulaukytas, kol tinklas bus prieinamas. Įsitikinkite, kad laikotės atskyrimo nuo kūno atstumo, kol siuntimas bus baigtas.

Nurodymai, kaip saugiai ir veiksmingai naudoti

Produkto priežiūra ir remontas

ĮSPĖJIMAS

Įspėjimas dėl Baterijos pakeitimo

- Saugumo sumetimais, neišiminkite patys baterijos, integruotos šiame įrenginyje. Jeigu jums reikia pakeisti bateriją, kreipkitės į artimiausią LG Electronics remonto dirbtuvę ar į pardavėją.
- Li-Ion Baterija yra pavojingas komponentas, kuris gali sužeisti.
- Bateriją keičiant nekvalifikuotiems specialistams, gali būt sugadintas įrenginys.

ĮSPĖJIMAS

Naudokite tik patvirtintus naudoti su šiuo planšeto modeliu akumulatorius, kroviklius ir priedus. Naudojant kitų tipų dalis šiam planšetui taikomas patvirtinimas arba garantija gali netekti galios, be to, tai gali būti pavojinga.

- Planšeto negalima ardyti. Jei jį reikia taisyti, atiduokite į kompetentingą techninės priežiūros tarnybą.

- Taisydama pagal garantiją LG savo nuožiūra dalis arba plokštes gali pakeisti naujomis arba pataisytomis, jei jos veikia lygiai taip pat, kaip keičiamos dalys.
- Nedėkite prie elektros prietaisų, tokių kaip televizorius, radijas arba kompiuteris.
- Planšetą reikėtų laikyti toliau nuo šilumos šaltinių, pavyzdžiui, radiatorių arba viryklių.
- Nemėtykite.
- Saugokite prietaisą nuo vibracijos ir kad nesutrenktumėte.
- Išjunkite prietaisą vietose, kur to reikalauja specialios taisyklės. Pavyzdžiui, nesinaudokite planšetu ligoninėse, nes galite paveikti jautrią medicinos įrangą.
- Nesinaudokite planšetu šlapiomis rankomis, kai jis kraunamas. Tai gali sukelti elektros išrovą arba pažeisti jūsų planšetą.
- Kraudami planšetą nelaikykite jo arti degių medžiagų, nes jis gali įkaisti ir sukelti gaisrą.
- Planšetą valykite sauso audeklo gabalėliu (draudžiama naudoti tirpiklius, tokius kaip benzenas, skiediklis ar alkoholis).
- Draudžiama krauti planšetą, kai jis padėtas ant minkštų baldų.

- Planšetis turi būti kraunamas gerai vėdinamoje vietoje.
- Saugokite prietaisą nuo nuolatinių dūmų ar dulkių.
- Nelaikykite planšeto prie banko kortelių ar kelionės bilietai, nes jis gali pakenkti informacijai, esančiai magnetinėje juostelėje.
- Nebandykite ekrano aštriais daiktais, nes taip galite sugadinti planšetą.
- Saugokite planšetą nuo skysčių ir drėgmės.
- Prieš, tokius kaip ausinės, naudokite atsargiai. Draudžiama be reikalo liesti anteną.
- Nenaudokite, nelieskite arba nebandykite pašalinti ar pataisyti sudaužyto, suskilusio ar įtrūkusio stiklo. Dėl piktnaudžiavimo ar netinkamo naudojimo sugadintam ekrano stiklui garantija netaikoma.
- Jūsų planšetis yra elektroninis prietaisas, kuris įprastai veikia skleidžia šilumą. Kai kalbate planšetu ypač ilgai, jei nėra tinkamos ventiliacijos, planšetui liečiantis tiesiogiai su oda galite pajusti diskomfortą ir nestipriai nusideginti. Todėl su planšetu, juo kalbėdami ar pakalbėję, elkitės atsargiai.
- Jei jūsų planšetis sušlapo, nedelsdami atjunkite jį ir išdžiovinkite. Nemėginkite pagreitinti džiuvimo proceso ir nenaudokite tam papildomo karščio šaltinio, pavyzdžiui, orkaitės, mikrobangų krosnelės ar plaukų džiovintuvo.
- Dėl skysčio planšeto viduje pasikeis vidinės gaminio etiketės spalva. Skysčio sugadintam prietaisui garantija netaikoma.
- Naudokite savo planšetą esant temperatūrai tarp 0 °C ir 40 °C, jeigu įmanoma. Jeigu planšetis bus neapsaugotas nuo ypač žemos ar aukštos temperatūros, jis gali sugesti, blogai veikti ir net sprogti.

Efektus planšeto veikimas

Elektroniniai prietaisai

Visi planšetai gali priimti trikdžius, neigiamai veikiančius jų darbą.

- Nepaprastą leidimo, nenaudokite savo planšeto prie medicinos įrengimų. Nedėkite planšeto prie širdies stimulatoriaus (pvz., į vidinę švarko kišenę).
- Mobiliojo ryšio planšetai gali trikdyti kai kurių klausos aparatų darbą.
- Televizoriuje, radijo aparate, kompiuteryje ir t. t. gali atsirasti nežymių trukdžių.

Nurodymai, kaip saugiai ir veiksmingai naudoti

Saugumas vairuojant

Pasitirkinkite, kokie taikomi vietos įstatymai ir nuostatos dėl vairavimo naudojantis planšetu.

- Vairuodami nenaudokite rankoje laikomo planšeto.
- Visą dėmesį skirkite vairavimui.
- Prieš skambindami arba atsiliepdami į skambutį, jei to reikalauja važiuavimo sąlygos, sustokite.
- Radijo bangų energija gali veikti kai kurias jūsų automobilio elektronines sistemas, pavyzdžiui, automobilio garso ir saugos įrangą.
- Jei jūsų automobilyje sumontuotos saugos oro pagalvės, nedėkite ant jų tvirtinamos arba nešiojamosios belaidės įrangos. Dėl to gali neveikti saugos oro pagalvės arba, veikdamos netinkamai, sunkiai sužeisti.

Išvenkite žalingo poveikio klausai

PASTABA. Dėl per didelio ausinių garso spaudimo galima prarasti klausą.



Kad nepažeistumėte klausos, nerekomenduojama ilgą laiką klausytis garsios muzikos.

- Galite pažeisti klausą, jei ilgą laiką per garsiai klausotės muzikos. Todėl rekomenduojama neįjungti ir neišjungti planšeto arti ausų. Be to, rekomenduojama, kad muzika ir skambučių melodijos būtų nustatytos tinkamu garsu.
- Jei naudodami ausines negirdite, ką kalba greta esantys žmonės, arba jei greta sėdintys žmonės girdi tai, ko jūs klausotės, sumažinkite garsą.

Stiklinės dalys

Kai kurios jūsų planšeto dalys yra pagamintos iš stiklo. Stiklas gali sudūžti, jei jūsų planšetas bus numestas ant kieto paviršiaus arba stipriai sutrenktas. Jei stiklas sudužo, nelieskite jo ir nebandykite pašalinti. Nesinaudokite planšetu, kol stiklas nebus pakeistas įgaliotojoje techninės priežiūros tarnyboje.

Sprogdinimo zona

Nenaudokite planšeto ten, kur vykdomi sprogdinimai. Laikykitės apribojimų, nuostatų ar taisyklių.

Aplinkos, kuriose yra sprogdimo pavojus

- Nenaudokite planšeto degalų pildymo vietose.
- Nenaudokite jo būdami arti degalų arba chemikalų.

- Netransportuokite ir nelaikykite degių dujų, skysčių arba sprogstamųjų medžiagų automobilio salone, kur yra jūsų planšetas arba jo priedai.

Lėktuve

Belaidžiai įrenginiai gali sukelti lėktuvo įrangos trikdžius.

- Prieš lipdami į lėktuvą, išjunkite savo planšetą.
- Be įgulos leidimo nenaudokite jo lėktuvui nepakilus.

Vaikai

Laikykite planšetą mažiems vaikams nepasiekiamoje vietoje. Planšete yra smulkių detalių, kuriomis galima užspringti. Šiame įrenginyje yra integruota baterija, kuri gali būti pavojinga, jeigu įrenginys naudojamas netinkamai.

Su akumuliatoriumi susijusi informacija ir priežiūra


- Prieš įkraunant akumuliatorių visiškai jo iškrauti nereikia. Priešingai nei kitose akumuliatorių sistemose, atmintis neturi reikšmės akumuliatoriaus veikimui.
- Naudokite tik LG akumuliatorius ir kroviklius. LG krovikliai sukurti taip, kad pailgintų akumuliatoriaus naudojimo laiką.

- Akumuliatorių neardykite ir nesukelkite trumpojo jungimo.
- Akumuliatorių keiskite, kai jis neveikia tinkamai. Akumuliatorius gali būti įkraunamas šimtus kartų, kol jį reikės pakeisti.
- Įkraukite akumuliatorių, jei planšeto nenaudojote ilgą laiką, kad pailgintumėte jo tinkamumo naudoti laiką.
- Saugokite akumuliatoriaus kroviklį nuo tiesioginių saulės spindulių ir nenaudokite labai drėgnose vietose, pavyzdžiui, vonioje.
- Nelaikykite akumuliatoriaus karštosiose arba šaltose vietose, nes dėl to gali pablogėti jo veikimas.
- Jei reikia pakeisti akumuliatorių, kreipkitės į artimiausią „LG Electronics“ priežiūros skyrių ar įgaliojantį prekybą atstovą.
- Visada išjunkite kroviklį iš sieninio tinklo lizdo, jei planšetas yra visiškai įkrautas; taip nenaudosite kroviklio energijos be reikalo.
- Tikrasis akumuliatoriaus eksploatavimo laikas priklauso nuo tinklo konfigūracijos, gaminio parametrų, naudojimo pobūdžio, akumuliatoriaus ir aplinkos sąlygų.
- Įsitinkinkite, kad jokie aštrūs daiktai, pavyzdžiui, gyvūnų dantys arba nagai, nepažeis akumuliatoriaus. Tai gali sukelti gaisrą.

Nurodymai, kaip saugiai ir veiksmingai naudoti

Kaip atnaujinti planšetę

Raskite naujausias mikroprogramas, naujas programines funkcijas bei patobulinius.

- **Atnaujinimas, nenaudojant PK. Rinkitės Atnaujinimų centras  > Programinės įrangos atnaujinimas.**
- **Atnaujinkite planšetę, prijungę ją prie PK.**

Daugiau informacijos apie šią funkciją rasite tinklapyje: <http://www.lg.com/common/index.jsp> pasirinkę šalį ir kalbą.

Pastaba. Atvirojo kodo programinė įranga

Kad gautumėte atitinkamo šaltinio kodą pagal GPL, LGPL, MPL ir kitas atvirojo kodo licencijas, apsilankykite <http://opensource.lge.com/>

Su šaltinio kodu galima atsiųsti visų nurodytų licencijų sąlygas, atleidimo nuo atsakomybės sąlygas ir įspėjimus.

ATITIKTIES DEKLARACIJA

Šiuo dokumentu **LG Electronics** patvirtina, kad šis **LG-V500** gaminys atitinka svarbiausius **1999/5/EC** direktyvos reikalavimus ir kitas taikomas nuostatas. Atitikties deklaracijos kopiją galima rasti <http://www.lg.com/global/declaration>

Jei reikia informacijos apie šio gaminio atitiktį, kreipkitės į biurą

LG Electronics Inc.
EU Representative, Krijgsman 1,
1186 DM Amstelveen, The Netherlands



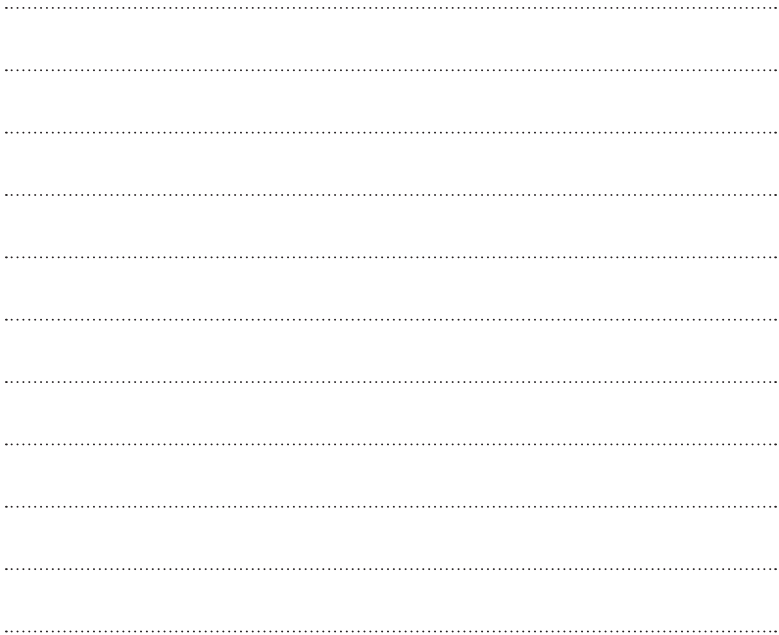
Pasenusio įrenginio utilizavimas

- 1 Jei ant produkto yra priklijuotas lipdukas su apibraukta ir perbraukta šiukšlių dėže, vadinasi, jam taikoma ES 2002/96/EC direktyva.
- 2 Jokie elektros ir elektroniniai produktai negali būti išmetami kartu su buitinėmis atliekomis, todėl juos reikia atiduoti surinkimo paslaugas teikiančiai įmonei, kurią paskiria vyriausybė arba vietos valdžia.
- 3 Tinkamas pasenusio prietaiso utilizavimas padės išvengti neigiamų pasekmių aplinkai ir žmonių sveikatai.
- 4 Norėdami gauti išsamesnės informacijos apie pasenusio prietaiso utilizavimą, kreipkitės į miesto komunalinių paslaugų įmonę, atliekų šalinimo įmonę arba parduotuvę, kurioje pirkote produktą.



Senų akumuliatorių utilizavimas

- 1 Jei prie produkto akumulatoriaus yra priklijuotas lipdukas su apibraukta ir perbraukta šiukšlių dėže, vadinasi, jam taikoma ES 2006/66/EC direktyva.
- 2 Šis simbolis gali būti derinamas su gyvsidabrio (Hg), kadmio (Cd) arba švino (Pb) cheminiais simboliais, jei akumuliatoriuje yra daugiau nei 0,0005 % gyvsidabrio, 0,002 % kadmio arba 0,004 % švino.
- 3 Jokių akumuliatorių negalima utilizuoti kartu su buitinėmis atliekomis, todėl juos reikia atiduoti surinkimo paslaugas teikiančiai įmonei, kurią paskiria vyriausybė arba vietos valdžia.
- 4 Tinkamas pasenusio akumulatoriaus utilizavimas padės išvengti neigiamų pasekmių aplinkai ir žmonių sveikatai.
- 5 Norėdami gauti išsamesnės informacijos apie pasenusio akumulatoriaus utilizavimą, kreipkitės į miesto komunalinių paslaugų įmonę, atliekų šalinimo įmonę arba parduotuvę, kurioje pirkote produktą.



Rādītājs

Pārskats	2	Kamera	10
Atmiņas kartes ievietošana.....	3	QPair.....	10
Planšetdatora uzlāde.....	4	QSlide.....	11
Planšetdatora ieslēgšana.....	4	QuickMemo.....	12
Ekrāns	5	QuickRemote	13
Google konts.....	8	Planšetdatora savienošana ar datoru	14
Programmu lejupielāde.....	8	Drošas un efektīvas lietošanas norādījumi.....	15
Pavilkt malā.....	9		

Lai lejupielādētu šīs lietotāja rokasgrāmatas jaunāko pilno versiju, datorā vai klēpj datorā dodieties uz vietni www.lg.com.

PIEZĪME.

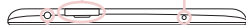
- Ekrānu rādījumi un ilustrācijas var atšķirties planšetdatorā redzamajā saturā.
- Atkarībā no planšetdatora programmatūras vai jūsu pakalpojumu sniedzēja šajā pamācībā sniegtā informācija var atšķirties no planšetdatora iespējām. Visa šajā dokumentā minētā informācija var tikt mainīta bez brīdinājuma.
- Vienmēr izmantojiet oriģinālos LG piederumus. Pretējā gadījumā var tikt anulēta ierīces garantija.
- Pieejamie piederumi dažādos reģionos, valstīs vai pakalpojumu sniedzējiem var atšķirties.
- Dažu funkciju un pakalpojumu pieejamība var atšķirties atkarībā no reģiona, planšetdatora, pakalpojumu sniedzēja un programmatūras versijas.

Pārskats

Infrasarkanais LED

microSD kartes slots

Austiņu ligzda



AUGŠA



APAKŠA

Mikrofons

Lādētāja/USB ports

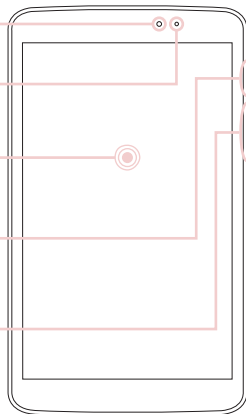
Priekšējā kamera

Apgaismojuma sensors

Skārienekrāns

Ieslēgšanas/
izslēgšanas
un bloķēšanas
taustiņš

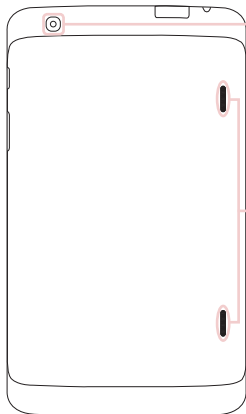
Skaļuma
regulēšanas
taustiņi



PRIEKŠPUSE

Kameras objektīvs

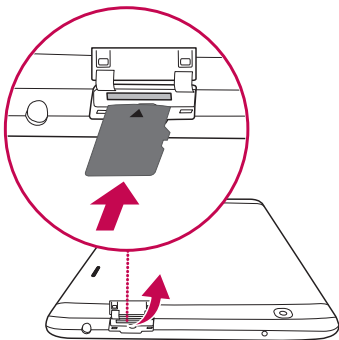
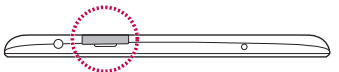
Skaļrunis




AIZMUGURE

Atmiņas kartes ievietošana

Atmiņas kartes slots atrodas planšētdatora augšpusē.

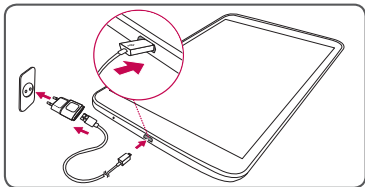


- 1 Pirms atmiņas kartes ievietošanas vai izņemšanas izslēdziet planšētdatoru.
- 2 Novietojiet pirksta galu iedobumā un izvelciet atmiņas kartes tekni. Ievietojiet atmiņas karti slotā ar kontaktiem uz leju. Uzmanīgi iespiediet tekni planšētdatorā.

PIEZĪME. Nekādā gadījumā neievietojiet un neizņemiet atmiņas karti, ja planšētdators ir ieslēgts. Pretējā gadījumā var tikt bojāta gan atmiņas karte, gan planšētdators, un atmiņas kartē saglabātie dati var kļūt nederīgi. Lai droši izņemtu atmiņas karti, pieskarieties cilnei  > **Progr.** > **Iestatījumi** > **Atmiņa** no **IERĪCES** > **Atvienot SD karti**.

Planšetdatora uzlāde

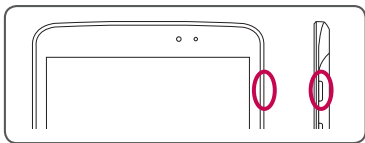
PIEZĪME: Jūsu drošībai neatvienojiet ierīcē iestrādāto akumulatoru. Ja akumulatoru nepieciešams nomainīt, aiznesiet to uz tuvāko LG Electronics apkalpošanas centru vai sazinieties ar izplatītāju, lai saņemtu palīdzību.




- Lādētāja ports atrodas planšetdatora apakšdaļā.
- Pievienojiet vienu uzlādes kabeļa galu planšetdatoram, bet otru – elektrības kontaktligzdai.
- Lai pagarinātu akumulatora darbības laiku, pirms planšetdatora pirmās lietošanas reizes akumulators ir jāuzlādē pilnībā.

⚠ BRĪDINĀJUMS! Lietojiet tikai LG apstiprinātus lādētājus, akumulatorus un kabeļus. Neapstiprinātu lādētāju vai kabeļu lietošanas rezultātā var aizkavēties akumulatora uzlāde vai parādīties uzturinošais paziņojums par uzlādes aizkavējumu. Turklāt neapstiprināti lādētāji vai kabeļi var izsaukt akumulatora eksploziju vai sabojāt ierīci, un uz šiem gadījumiem garantija neattiecas.

Planšetdatora ieslēgšana



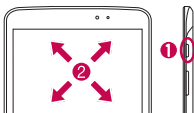
Nospiediet un dažas sekundes turiet **ieslēgšanas / bloķēšanas** taustiņu .

PADOMS! Ja planšetdators ir bloķēts un nedarbojas, nospiediet un 12 sekundes turiet **ieslēgšanas/ izslēgšanas un bloķēšanas taustiņu**  lai izslēgtu planšetu.

Ekrāns

Ekrāna atbloķēšana

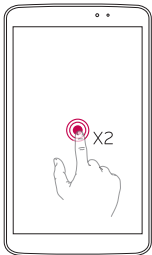
Pēc neaktivitātes perioda, lai taupītu akumulatoru, ekrāns, ko pašreiz skatāties, tiks nomainīts ar bloķētu ekrānu.



- 1 Nospiediet **ieslēgšanas/izslēgšanas / Bloķēšanas taustiņu**.
- 2 Bīdiet ekrānu jebkurā virzienā, lai to atbloķētu.

Ekrāna ieslēgšana, izmantojot KnockON funkciju

KnockON funkcija ļauj divreiz piesist ekrānam, lai viegli ieslēgtu vai izslēgtu ekrānu.



- Ātri divreiz piesitiet ekrāna centrā, lai ieslēgtu ekrānu.
- Ātri divreiz piesitiet Statusa joslā, Sākuma ekrāna tukšajā apgabalā vai Bloķēšanas ekrānā, lai to izslēgtu.

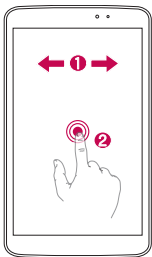
PIEZĪME.

- Jūs varat deaktivizēt šo funkciju Displeja iestatījumos. Sākuma ekrānā piesitiet **Progr.**  > **Iestatījumi**  > **Displeja iestatījumi** > **ieslēgt ekrānu** > piesitiet **ieslēgt ekrānu** izvēles rūtiņai.


Ekrāns

Ikonu pievienošana sākuma ekrānam

Varat pielāgot katru ekrānu, pievienojot tam logrīkus vai īsceļus uz biežāk lietotajām programmām.



- 1 Velciet ar pirkstu pa kreisi vai pa labi, lai pārvietotos no ekrāna uz ekrānu. Apstājieties pie ekrāna, kuram vēlaties pievienot objektus.
- 2 Sākuma ekrānā pieskarieties tukšajam apgabalam un turiet. Pieskarieties iespējai Programmas, Lejupielādes, Logrīki vai Fona attēli un izvēlieties pievienojamo objektu.

PADOMS! Lai dzēstu programmu, pieskarieties tai un turiet, un pēc tam velciet to uz ikonu .

Paziņojumi

Šajā ekrānā varat skatīt un pārvaldīt skaņu, Wi-Fi, Bluetooth un citas iespējas. Paziņojumu sadaļa atrodas ekrāna augšdaļā.

Neizskatītie paziņojumi

Sistēmas ikonas, piem., Bluetooth, Wi-Fi un akumulatora statuss

Izmantojiet **Ātros iestatījumus**, lai vienkārši pārslēgtu funkciju iestatījumus, piem., Wi-Fi.

Piesietiet, lai aktivizētu **QSlide Progr.** QSlide funkcija nodrošina ātru, ērtu veidu, kā vienā ekrānā veikt vairākus uzdevumus.



Bīdiēt pa kreisi vai pa labi, lai noregulētu ekrāna spilgtumu un skaļumu.

PADOMS! Pieskarieties **Rediģēt**  un izvēlieties vienības, ko atļaut paziņojumu atvilktnē.

Google konts

Pirmo reizi atverot Google programmu, jums būs jāpierakstās. Ja jums nav Google konta, tiks piedāvāts to izveidot.




Google konta izveide

- 1 Pieskarieties pie **Progr.**  > .
- 2 Pieskarieties pie **Jauns**, lai aktivizētu Gmail iestatīšanas vedni.
- 3 Lai aktivizētu kontu, izpildiet iestatīšanas norādījumus un ievadiet nepieciešamo informāciju. Lūdzu, uzgaidiet, līdz serveris izveido kontu.

Programmu lejupielāde

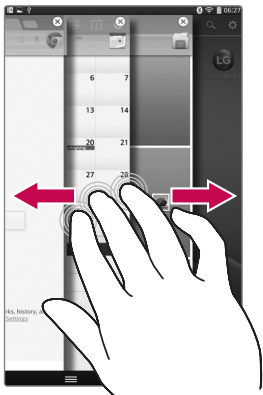
No vietnes Google Play lejupielādējiet interesantas spēles un noderīgas programmas.

Sākuma ekrānā

- 1 Pieskarieties pie **Progr.**  > .
- 2 Pierakstieties savā Google kontā.
- 3 Pieskarieties kategorijai, lai pārlūkotu izvēli, vai pieskarieties  lai meklētu objektu.
- 4 Pieskarieties programmai un sekojiet instalēšanas instrukcijām ekrānā. Kad programma ir lejupielādēta un instalēta, statusa joslā būs redzams paziņojums.

Pavilkat malā

Izmantojiet trīs pirkstu žestu, lai saglabātu aktīvās aplikācijas pa kreisi, pēc tam tās atgūstot displejā. Jūs varat saglabāt līdz trīs aplikācijām.



- 1 Kad aplikācija ir atvērta, novietojiet trīs pirkstus uz ekrāna un bīdiet pa kreisi. Pašreizējais ekrāns tiek saglabāts un parādās Sākuma ekrāns.
- 2 Lai atkal atvērtu saglabātās aplikācijas, novietojiet trīs pirkstus uz ekrāna un bīdiet pa labi. Piesitiet vēlamajai aplikācijai, ko vēlaties atvērt.

Padoms! Slide Aside funkcija neatpazīst mazāk pirkstus, papildus pirkstus vai Jūsu delnu.

Padoms! Jūs varat deaktivizēt šo funkciju lestatījumu izvēlnē.

Sākuma ekrānā piesitiet **Progr.**  > **lestatījumi** > **Pavilkat malā** > piesitiet .

Kamera

Kameras aplikācijas ne tikai ļauj uzņemt augstas kvalitātes attēlus un tos kopīgot, bet arī ietver daudzas specializētas funkcijas, kas likvidē jebkādas citas kameras nepieciešamību.



PIEZĪME. Pārliecinieties, ka mikrofons nav bloķēts, kad ierakstāt video vai audio klipus.

QPair

Savienojot savu planšetdatoru un mobilo tālruni caur QPair, Jūs varat sinhronizēt ienākošos zvanus, ziņojumus un sociālo tīklu brīdinājumus starp Jūsu planšetdatoru un mobilo tālruni.



- 1 Palaidiet **QPair** un piesitiet **Sākotnējā iestatīšana > Sākums** savā planšetdatorā vispirms un pēc tam veiciet tās pašas darbības savā tālrunī.

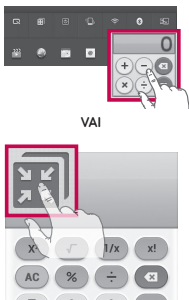
Padoms! QPair var iepriekš nebūt instalēts Jūsu tālrunī. Dodieties uz Google Play Store, sameklējiet Qpair un instalējiet.

PIEZĪME. QPair darbojas ar tālruņiem, kas izmanto Android 4.1 vai jaunāku versiju. Atkarībā no Jūsu tālruņa modeļa dažas funkcijas var būt ierobežotas.

- 2 Bluetooth savienojums tiks ieslēgts automātiski.

QSlide

Kontrolējiet vairākus aplikāciju ekrānus vienlaicīgi un izbaudiet vairāku uzdevumu un jauktu uzdevumu veikšanas priekšrocības.



Piesitiet, lai palaistu QSlide.



Pieskarieties, lai izietu no QSlide funkcijas un atgrieztos pilnā logā.



Pieskarieties, lai pielāgotu caurspīdīgumu.



Pieskarieties, lai izietu no QSlide funkcijas.




Pieskarieties, lai noregulētu izmēru.

- 1 Pieskarieties un bīdiet **Paziņojumu paneli** uz leju un pieskarieties **QSlide Progr.**

VAI

Izmantojot aplikācijas, kas atbalsta **QSlide** > pieskarieties .

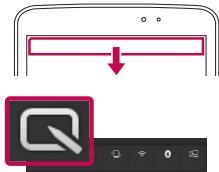
Funkcija nepārtraukti tiek attēlota kā mazs logs Jūsu ekrānā.


- 2 Jūs varat pārlūkot tīmekli vai izvēlēties citas opcijas. Jūs arī varat izmantot un piesist zem mazo logu ekrāna, kad caurspīdīguma josla nav pilna .

PIEZĪME. QSlide funkcija vienlaikus var tikt atbalstīta ne vairāk kā divos logos.

QuickMemo

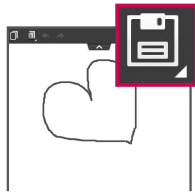
QuickMemo funkcija ļauj izveidot piezīmes un uzņemt ekrānuzņēmumus. Tveriet ekrānus, zīmējiet uz tiem un kopīgojiet tos ar ģimeni un draugiem, izmantojot QuickMemo funkciju.




- 1 Pieskarities un pabīdiet statusa joslu uz leju un pieskarities pie .






- 2 Izvēlieties vajadzīgo izvēlnes iespēju un **izveidojiet piezīmi**.



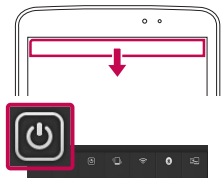
- 3 Izvēlnē Rediģēt pieskarities pie  un izvēlieties, lai saglabātu piezīmi ar pašreizējo ekrānu. Lai jebkurā brīdī izietu no QuickMemo funkcijas, pieskarities pie atgriešanās taustiņa.

TIP!

- Piesitiet  lai paturētu pašreizējo **QuickMemo** kā teksta pārklājumu ekrānā turpinātu izmantot ierīci.
- Pieskarities pie  lai izvēlētos, vai izmantot fona ekrānu.
- Pieskarities pie  lai kopīgotu piezīmi ar citiem, izmantojot kādu no pieejamajām programmām.

QuickRemote

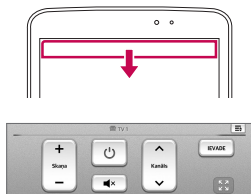
Izmantojiet QuickRemote, lai iestatītu savu izlases ierīci. Ir pieejami TV, DVD, Blu-ray.



- 1 Pieskarities un bīdīet statusa joslu uz leju un pieskarities  > **PIEVIENTOT TĀLVADĪBAS PULTI.**



- 2 Atlasiet ierīces veidu un zīmolu, tad sekojiet ekrāna norādījumiem, lai konfigurētu ierīci(-es).



- 3 Pieskarities un bīdīet statusa joslu uz leju un izmantojiet QuickRemote funkcijas.

PIEZĪME. QuickRemote darbojas tādā pašā veidā, kā parastie tālvadības infrasarkanie (IR) signāli. Esiet uzmanīgs, lai neaizsegtu infrasarkanā sensoru planšetdatora augšpusē, kad izmantojat QuickRemote funkciju. Šī funkcija var netikt atbalstīta, atkarībā no modeļa, ražotāja vai pakalpojumu uzņēmuma.

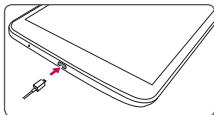
Planšetdatora savienošana ar datoru

Planšetdatora sinhronizēšana ar datoru

Lai sinhronizētu planšetdatoru ar datoru, izmantojot USB kabeli, datorā ir jāinstalē datora programmatūra (LG PC Suite). Lejupielādējiet programmu no LG tīmekļa vietnes (www.lg.com).

- 1 Lai planšetdatoru savienotu ar datoru, izmantojiet USB datu kabeli.
- 2 **Izvēlieties USB savienojuma metodi** saraksts; izvēlieties **LG programmatūra**.
- 3 Palaidiet datorā programmu LG PC Suite.
Lai iegūtu plašāku informāciju, skatiet datora programmatūras (LG PC Suite) palīdzību.

Mūzikas, fotoattēlu un videoklipu pārsūtīšana, izmantojot Multivides sinhr. (MTP)



- 1 Pievienojiet planšetdatoru datoram, izmantojot USB kabeli.



- 2 Izvēlieties iespēju **Multivides sinhr. (MTP)**.
- 3 Jūsu planšetdators datorā tiks parādīts kā vēl viens cietais disks. Noklikšķiniet uz diskdziņa, lai to skatītu. Kopējiet datorā esošos failus diskdziņa mapē.
- 4 Kad failu pārsūtīšana ir pabeigta, velciet uz leju statusa joslā un pieskarieties pie **USB pievienots > planšetdatora uzlāde**. Tagad varat droši atvienot savu ierīci.

Drošas un efektīvas lietošanas norādījumi

Lūdzu, izlasiet šos vienkāršos norādījumus. Norādījumu neievērošana var būt bīstama vai pretlikumīga.

Kļūdu iespējamības gadījumiem Jūsu ierīcē ir iebūvēts rīks, kas apkopo kļūdu žurnālu. Šis rīks apkopo tikai kļūdai specifiskus datus, piemēram, signāla stiprumu un lejupielādētās aplikācijas. Žurnāls tiek izmantots tikai, lai palīdzētu noteikt kļūdas iemeslu. Šie žurnāli ir šifrēti un tiem var piekļūt tikai autorizēts LG apkalpošanas centrs, ja Jums nepieciešams atgriezt savu iekārtu labošanai.

Radiofrekvences enerģijas ietekme

Informācija par radioviļņu ietekmi un īpašās absorbcijas koeficientu (Specific Absorption Rate – SAR).

Šis planšetdatora model LG-V500 ir konstruēts saskaņā ar visām spēkā esošajām drošības prasībām par pakļaušanu radioviļņu iedarbībai. Šo prasību pamatā ir zinātniski izstrādātas vadlīnijas, kurās ietverta drošības rezerve, lai garantētu drošību visām personām neatkarīgi no to vecuma un veselības stāvokļa.

- Radioviļņu iedarbības vadlīnijās tiek izmantota mērvienība, kas pazīstama kā īpašās absorbcijas koeficients (SAR – Specific Absorption Rate). SAR pārbaudes ir veiktas, izmantojot standartizētas metodes un planšetdatoram

raidot ar vislielāko apstiprināto jaudu visās izmantojamās frekvenču joslās.

- Lai gan dažādiem LG planšetu modeļiem SAR līmeņi atšķiras, tie visi ir konstruēti atbilstoši vadlīnijām par pakļaušanu radioviļņu iedarbībai.
 - SAR ierobežojums, ko ieteikusi Starptautiskā komisija aizsardzībai pret nejonizējošā starojuma iedarbību (International Commission on Non-Ionizing Radiation Protection – ICNIRP), ir vidēji 2 W/kg uz 10 gramiem ķermeņa audu
 - Augstākā SAR vērtība šai ierīcei, turot ierīci pie ķermeņa, kā aprakstīts šajā lietošanas pamācībā, ir 0,720 W/kg.
 - Šī ierīce atbilst vadlīnijām par radiofrekvenču iedarbību, to lietojot normālā stāvoklī pie auss vai turot vismaz 0.00 cm attālumā no ķermeņa. Lietojot planšetdatora somiņu, jostas futlāri vai turētāju, tie nedrīkst saturēt metālu, un izstrādājumam jāatrodas vismaz 0.00 cm attālumā no ķermeņa.
- Lai nosūtītu datu failus vai ziņas, ierīcē nepieciešams kvalitatīvs savienojums ar tīklu. Dažkārt datu failu vai ziņu nosūtīšana var aizkavēties, līdz šāds savienojums ir pieejams. Nodrošiniet, lai iepriekš minētie norādījumi par atstatuma attālumu tiek ievēroti, kamēr tiek pabeigta datu pārraide.

Drošas un efektīvas lietošanas norādījumi

Izstrādājuma apkope un remonts

BRĪDINĀJUMS.

Paziņojums par Akumulatora nomaiņu

- Jūsu drošībai neatvienojiet ierīcē iestrādāto akumulatoru. Ja akumulatoru nepieciešams nomainīt, aiznesiet to uz tuvāko LG Electronics apkalpošanas centru vai sazinieties ar izplatītāju, lai saņemtu palīdzību.
- Litija jonu baterija ir bīstama sastāvdaļa, kas var izraisīt savainojumus.
- Baterijas nomaiņa, ko veic nekvalificēta persona, var sabojāt Jūsu ierīci.

BRĪDINĀJUMS

Lietojiet tikai tos akumulatorus, lādētājus un piederumus, kas apstiprināti izmantošanai kopā ar šo planšetdatora modeli. Citu veidu piederumu lietošana var anulēt jebkādu planšetdatora apstiprinājumu vai garantiju, un var būt bīstama.

- Neizjauciet ierīci. Ja ierīce ir jāremontē, nogādājiet to pie kvalificēta apkopes speciālista.
- Garantijas remontā pēc LG ieskatiem var tikt iekļautas rezerves daļas vai shēmu plates, kas ir jaunas vai mainītas, nodrošinot, ka to funkcionalitāte ir tāda pati kā nomainītajām daļām.
- Neturiet ierīci elektroiekārtu, piemēram, televizoru, radioaparātu vai personālo datoru, tuvumā.
- Ierīci nedrīkst turēt blakus siltuma avotiem, piemēram, radiatoriem vai plītim.
- Nemetiet ierīci zemē.
- Nepakļaujiet ierīci mehānisku vibrāciju vai triecienu iedarbībai.
- Izslēdziet planšetdatoru visās vietās, kur to pieprasa īpaši noteikumi. Piemēram, nelietojiet planšetdatoru slimnīcās, jo tas var ietekmēt jutīgu medicīnas iekārtu darbību.
- Neturiet planšetdatoru mitrās rokās, kad tas tiek uzlādēts. Tas var izraisīt elektriskās strāvas triecienu vai radīt nopietnus planšetdatora bojājumus.

- Nelādējiet planšetdatoru viegli uzliesmojošu materiālu tuvumā, jo planšetdators var sakarst un izraisīt ugunsbīstamību.
- Lai notīrītu ierīces ārpusi, izmantojiet sausu drānu (nelietojiet šķīdinātājus, piemēram, benzolu, atšķaidītāju vai spirtu).
- Nelādējiet planšetdatoru, ja tas ir novietots uz mīksta mēbelējuma.
- Planšetdators ir jālādē labi vēdinātā vietā.
- Nepakļaujiet ierīci pārmērīgai dūmu vai putekļu iedarbībai.
- Neturiet planšetdatoru līdzās kredītkartēm vai transporta kartēm; šādi var sabojāt magnētisko joslu informāciju.
- Nepieskarieties ekrānam ar asu priekšmetu, jo šādi var sabojāt planšetdatoru.
- Nepakļaujiet planšetdatoru šķīdrumu vai mitruma iedarbībai.
- Uzmanīgi lietojiet piederumus, piemēram, austiņas. Bez vajadzības neaizskariet antenu.
- Nelietojiet, nepieskarieties un nemēģiniet noņemt vai salabot iekļautu vai bojātu stiklu. Garantija neattiecas uz stikla displeja bojājumiem, kas radušies nepareizas lietošanas dēļ.
- Planšetdators ir elektroniska ierīce, kas parastas darbības laikā rada siltumu. Ja lietojot ierīci, tai ir ilgstošs, tiešs kontakts ar ādu un netiek nodrošināta pietiekama ventilācija, tas var radīt diskomfortu vai vieglus apdegumus. Tādēļ planšetdatora lietošanas laikā vai tūlīt pēc tam rīkojieties ar planšetdatoru uzmanīgi.
- Ja planšetdators samirkst, nekavējoties atvienojiet to, lai pilnībā izžvētu. Nemēģiniet pātrināt žvēšanas procesu, izmantojot ārēju siltuma avotu, piemēram, krāsni, mikroviļņu krāsni vai matu žvētāju.
- Šķīdums jūsu samirkušajā planšetdatorā maina planšetdatorā esošās produkta uzlīmes krāsu. Saskaņā ar šķīdumu radušos ierīces bojājumus garantija nesedz.
- Ja iespējams, izmantojiet savu planšetdatoru temperatūrā no 0 °C līdz 40 °C. Planšetdatora pakļaušana ļoti zemas vai augstas temperatūras iedarbībai var izraisīt bojājumus, darbības kļūmes vai pat eksploziju.

Drošas un efektīvas lietošanas norādījumi

Efektīva planšetdatora darbība

Elektroniskās ierīces

Visiem planšetdatoriem var rasties traucējumi, kas var ietekmēt to veiktspēju.

- Bez atļaujas nelietojiet planšetdatoru medicīnas iekārtu tuvumā. Nenovietojiet planšetdatoru virs elektrokardiostimulatora, piemēram, krūšu kabatā.
- Mobilas ierīces var izraisīt dažu dzirdes aparātu darbības traucējumus.
- Ierīce var radīt nelielus traucējumus televizora, radio, datora un citu ierīču darbībai.

Drošība uz ceļa

Iepazīstieties ar likumiem un noteikumiem par planšetdatoru lietošanu reģionos, kur vadāt automašīnu.

- Braukšanas laikā neturiet planšetdatoru rokā.
- Visu uzmanību pievērsiet automašīnas vadīšanai.
- Radiofrekvenču enerģija var ietekmēt dažas transportlīdzekļa elektroniskās sistēmas, piemēram, stereo aparatūru vai drošības iekārtas.
- Ja jūsu transportlīdzeklī ir drošības gaisa spilveni, nenosedziet tos ar uzstādītu vai pārnēsājamu bezvadu aparatūru. Nepareiza tās darbība var izraisīt drošības gaisa spilvenu kļūmi vai radīt nopietnu traumu.

- Ja uz ielas klausāties mūziku, lūdzu, nodrošiniet, lai tā būtu mērenā skaļumā, kas ļautu izprast apkārt notiekošo. Šis norādījums ir īpaši svarīgs, ja atrodaties tuvu ceļiem.

Izvairīšanās no dzirdes bojājumiem

PIEZĪME. Pārmērīgi augsts skaļuma līmenis austiņās var izraisīt dzirdes zaudējumu.



Lai novērstu iespējamus dzirdes bojājumus, neizmantojiet augstu skaļuma līmeni ilgstošu laika periodu.

- Ja ilgu laiku esat pakļauts skaļas skaņas ietekmei, var rasties dzirdes traucējumi. Tādēļ neiesakām planšetdatoru ieslēgt un izslēgt auss tuvumā. Turklāt ir ieteicams iestatīt mūzikas un zvana skaļumu mērenā līmenī.
- Ja, izmantojot austiņas, nedzirdat, ko runā blakus esošas personas, vai blakus sēdoša persona dzird to, ko jūs klausāties, samaziniet skaļuma līmeni.

Stikla sastāvdaļas

Dažas mobilās ierīces detaļas ir izgatavotas no stikla. Stikls var saplīst, ja mobilā ierīce tiek nomesta zemē uz cietas virsmas vai saņem ievērojamu triecienu. Ja stikls saplīst, nepieskarieties tam un nemēģiniet to noņemt. Neizmantojiet mobilo ierīci, līdz sertificēts apkopes speciālists to nenomaina.

Spridzināšanas darbu zona

Nelietojiet planšetdatoru vietās, kur notiek spridzināšanas darbi. Ievērojiet ierobežojumus, kā arī visus likumus un noteikumus.

Sprādzienbīstama vide

- Nelietojiet planšetdatoru degvielas uzpildes stacijā.
- Nelietojiet planšetdatoru degvielas vai ķīmikāliju tuvumā.
- Netransportējiet un neuzglabājiet viegli uzliesmojošu gāzi, šķidrumus vai sprāgstvielas transportlīdzekļa nodalījumā, kur atrodas planšetdators vai tā piederumi.

Lidmašīnā

Bezvadu ierīces lidmašīnā var radīt traucējumus.

- Pirms iekāpšanas lidmašīnā izslēdziet planšetdatoru.
- Nelietojiet to bez apkalpes atļaujas, kad atrodaties uz zemes.

Bērni

Turiet planšetdatoru drošā vietā, kas nav pieejama maziem bērniem. Planšetdatorā ir nelielas detaļas, ar kurām bērni var aizrīties, ja tās tiek atdalītas. Šī ierīce satur arī iekšējo akumulatoru, kas var būt bīstams, ja ierīce netiek pareizi lietota vai uzturēta.

Informācija par akumulatoru un tā apkopi


- Akumulators pirms tā atkārtotas uzlādēšanas nav pilnībā jāizlādē. Atšķirībā no citām akumulatoru sistēmām šai nav atmiņas efekta, kas varētu ietekmēt akumulatora veiktspēju.
- Lietojiet tikai LG akumulatorus un lādētājus. LG lādētāji ir konstruēti tā, lai maksimāli paildzinātu akumulatora lietošanas laiku.
- Neizjauciet akumulatoru un neizraisiet tā īssavienojumu.

Drošas un efektīvas lietošanas norādījumi

-
- Ja akumulators nav lietots ilgāku laiku, atkārtoti uzlādējiet to, lai paildzinātu tā darbības laiku.
- Nepaļaujiet akumulatora lādētāju tiešu saules staru ietekmei un nelietojiet to lielā mitrumā, piemēram, vannas istabā.
- Neatstājiet akumulatoru karstās vai aukstās vietās, jo tas var pasliktināt akumulatora veiktspēju.
- Ja akumulatoru nomaināt pret nepareiza tipa akumulatoru, tas var uzsprāgt.
- Atbrīvojieties no nolietotiem akumulatoriem saskaņā ar izgatavotāja norādījumiem. Ja iespējams, nododiet tos otrreizējai pārstrādei. Neizmetiet tos kopā ar sadzīves atkritumiem.
- Ja nepieciešams nomainīt akumulatoru, nogādājiet planšetdatoru tuvākajā autorizētajā LG Electronics apkopes centrā vai pie izplatītāja, lai saņemtu palīdzību.
- Pēc planšetdatora uzlādēšanas vienmēr atvienojiet lādētāju no kontaktligzdas, lai ietaupītu nevajadzīgu lādētāja enerģijas patēriņu.
- Faktiskais akumulatora darbības ilgums ir atkarīgs no tīkla konfigurācijas, izstrādājuma iestatījumiem, lietošanas veida, akumulatora un vides apstākļiem.
- Nodrošiniēt, lai akumulators nenonāktu saskarē ar asiem priekšmetiem, piemēram, dzīvnieku zobiem vai nagiem. Tas var izraisīt aizdegšanos.

Kā atjaunināt Jūsu planšetdatoru

Pieklūstiet jaunākajiem aparatūras izlaidumiem, jaunām programmatūras funkcijām un uzlabojumiem.

- **Atjaunināt Jūsu planšetdatoru bez personālā datora.** Atlasiet **Atjaunināšanas centrs**  > **Progr. atjaunināšana.**
- **Atjauniniet savu planšetdatoru, pievienojot to personālajam datoram.**

Papildu informācijai par šīs funkcijas izmantošanu, lūdzu, apmeklējiet <http://www.lg.com/common/index.jsp> izvēlieties valsti un valodu.

Paziņojums. Atklātā pirmkoda programmatūra

Lai iegūtu atbilstošu pirmkodu saskaņā ar GPL, LGPL, MPL un citām atklātā pirmkoda licencēm, apmeklējiet vietni <http://opensource.lge.com/>.

Kopā ar pirmkodu var lejupeļādēt visus saistītos licenču noteikumus, atrunas un paziņojumus.

ATBILSTĪBAS DEKLARĀCIJA

Ar šo uzņēmums **LG Electronics** paziņo, ka produkts **LG-V500** ir konstruēts saskaņā ar pamatprasībām un citiem saistītajiem direktīvas **1999/5/EC** noteikumiem. Atbilstības deklarācijas kopija ir atrodama vietnē <http://www.lg.com/global/declaration>

Lai uzzinātu par šī produkta atbilstību, sazinieties ar mūsu biroju

LG Electronics Inc.
EU Representative, Krijgsman 1,
1186 DM Amstelveen, The Netherlands



Atbrīvošanās no nolietotas ierīces

- 1 Ja izstrādājumam ir pievienots šis pārsvītrotās atkritumu tvērtnes simbols, uz šo izstrādājumu attiecas Eiropas direktīvas 2002/96/EC noteikumi.
- 2 Visi elektriskie un elektroniskie izstrādājumi ir jālikvidē atsevišķi no sadzīves atkritumiem, izmantojot šim nolūkam paredzētās savākšanas iespējas, ko ir noteikusi valdība vai pašvaldība.
- 3 Pareiza nolietotu ierīču likvidēšana palīdzēs novērst iespējamo negatīvo ietekmi uz apkārtējo vidi un cilvēku veselību.
- 4 Lai iegūtu plašāku informāciju par nolietotu ierīču likvidēšanu, lūdzu, sazinieties ar pilsētas pašpārvaldes iestādi, atkritumu savākšanas dienestu vai veikalu, kurā iegādājāties izstrādājumu.



Atbrīvošanās no nolietotajiem akumulatoriem

- 1 Ja izstrādājumam ir pievienots šis pārsvītrotās atkritumu tvērtnes simbols, uz šo izstrādājumu attiecas Eiropas direktīvas 2006/66/EC noteikumi.
- 2 Šis simbols var tikt lietots kopā ar dzīvsudraba (Hg), kadmija (Cd) vai svina (Pb) ķīmiskajiem simboliem, ja akumulators satur vairāk nekā 0,0005% dzīvsudraba, 0,002% kadmija vai 0,004% svina.
- 3 Visi akumulatori ir jālikvidē atsevišķi no sadzīves atkritumiem, izmantojot šim nolūkam paredzētās savākšanas iespējas, ko ir noteikusi valdība vai pašvaldība.
- 4 Pareiza nolietoto akumulatoru likvidēšana palīdzēs novērst iespējamo negatīvo ietekmi uz apkārtējo vidi, kā arī dzīvnieku un cilvēku veselību.
- 5 Lai iegūtu papildinformāciju par nolietoto akumulatoru likvidēšanu, lūdzu, sazinieties ar pilsētas pašpārvaldes iestādi, atkritumu savākšanas dienestu vai veikalu, kurā iegādājāties izstrādājumu.

Register

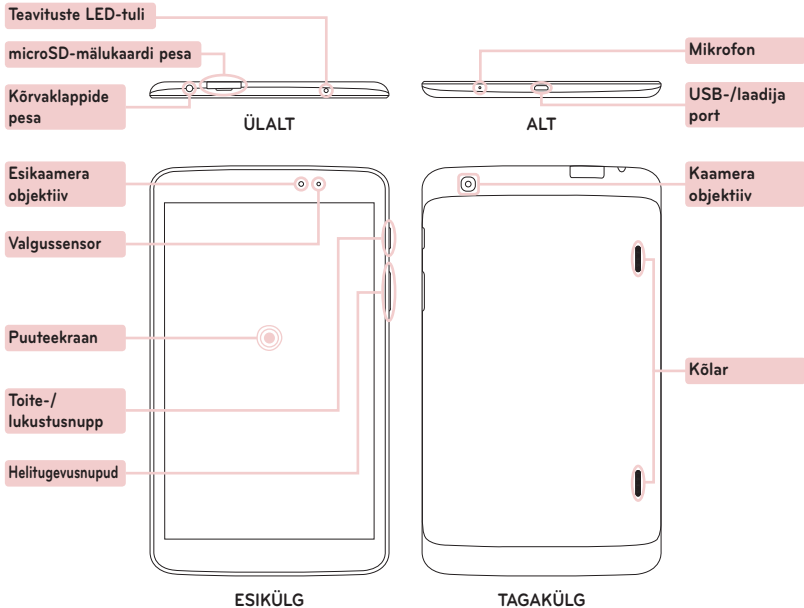
Ülevaade.....	2	Kaamera	10
Mälukaardi paigaldamine.....	3	Funktsioon QPair.....	10
Tahvelarvuti laadimine.....	4	QSlide.....	11
Tahvelarvuti sisselülitamine.....	4	QuickMemo.....	12
Ekraan.....	5	QuickRemote.....	13
Google'i konto.....	8	Tahvelarvuti ühendamine arvutiga.....	14
Rakenduste allalaadimine.....	8	Juhised turvaliseks ja tõhusaks kasutamiseks.....	15
Libista sissepoole.....	9		

Kasutusjuhendi uusima täisversiooni allalaadimiseks külastage oma arvutis veebisaiti www.lg.com.

MÄRKUS.

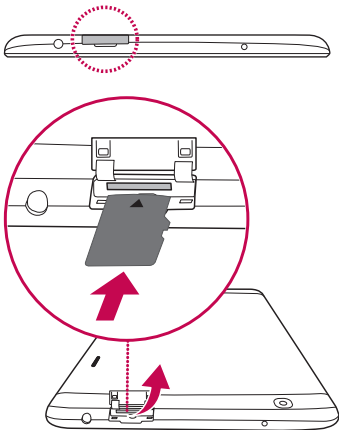
- Ekraanikuvad ja illustratsioonid võivad erineda sellest, mida te tahvelarvutis näete.
- Osa selles juhendis kirjeldatust ei pruugi sõltuvalt tahvelarvuti tarkvarast ning teie teenusepakkujast teie tahvelarvuti puhul kehtida. Kogu selles dokumendis olevat teavet võidakse muuta ilma ette teatamata.
- Kasutage alati LG originaaltarvikuid. Selle nõude eiramine võib muuta kehtetuks teie tahvelarvutile antud garantii.
- Saadaolevad tarvikud võivad erineda sõltuvalt teie piirkonnast, riigist või teenusepakkujast.
- Osa funktsioone ja teenuseid võivad sõltuvalt piirkonnast, tahvelarvutist, teenusepakkujast ja tarkvaraversioonist erineda.

Ülevaade




Mälukaardi paigaldamine

Mälukaardi ava asub korpuse ülaosas.

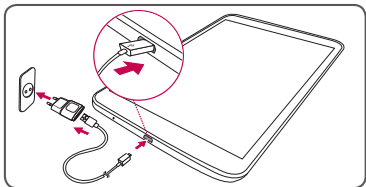


- 1 Enne mälukaardi paigaldamist või eemaldamist lülitage tahvelarvuti välja.
- 2 Asetage oma sõrmeküüs pilusse ning tõmmake mälukaardi süvend välja. Sisestage mälukaart avasse nii, et kontaktid jääksid allapoole. Lükake mälukaardi süvend õrnalt tagasi seadmesse.

MÄRKUS: Ärge eemaldage ega paigaldage mälukaarti, kui tahvelarvuti on sisse lülitatud. Vastasel juhul võite mälukaarti ja ka oma tahvelarvuti kahjustada ning mälukaardile salvestatud andmed võivad saada rikutud. Mälukaardi ohutuks eemaldamiseks puudutage valikuid  > vahekaart **Rakendused** > **Sätted** > **Mälu SEADE** > **Ühenda SD-kaart lahti**.

Tahvelarvuti laadimine

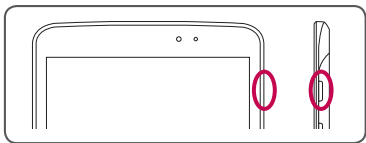
MÄRKUS: Teie ohutuse jaoks ärge palun eemaldage akut, mis on lisatud tootesse. Kui teil on tarvis akut vahetada, viige seade abi saamiseks lähimasse LG Electronics-i poolt volitatud teeninduspunkti või müügiesindusse.



- Laadimisport paikneb tahvelarvuti alumises osas.
- Ühendage laadimiskaabli üks ots tahvelarvutiga ning teine ots seinakontaktiga.
- Aku tööea parandamiseks laadige see enne esmakordset kasutamist täiesti täis.

⚠ HOIATUS! Kasutage ainult LG-kinnitatud laadijaid, akusid ja kaableid. Heakskiitmata laadijate või kaablite kasutamine võib põhjustada aeglasemat akude laadimist. Samuti võib heakskiitmata laadijate või kaablite kasutamine akude plahvatamist või seadme kahjustamist, mida garantiiga ei ole kaetud.

Tahvelarvuti sisselülitamine



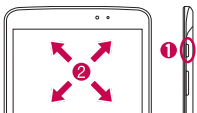
Vajutage ja hoidke **toite-/lukustusnupp**] paari sekundi jooksul all.

NÄPUNÄIDE! Kui tahvelarvuti on lukustatud ega tööta, vajutage selle **taaskäivitamiseks toite-/lukustusnupp**] ja hoidke seda 12 sekundi jooksul all.

Ekraan

Ekraani avamine

Pärast teatud aja möödumist, kui seadet aktiivselt ei kasutata, asendatakse vaadatav ekraan aku säästmiseks lukustatud ekraaniga.

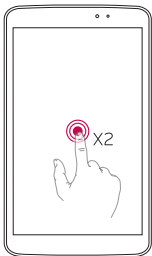


1 Vajutage **Toite-/lukustusnuppu** .

2 Nipsake ekraani taasavamiseks ükskõik millises suunas.

Ekraani sisselülitamine, kasutades KnockON funktsiooni

KnockON funktsioon võimaldab teil topelt-koputusega ekraan kergesti sisse või välja lülitada.



- Tehke kiire topelt-koputus ekraani keskel, et ekraan sisse lülitada.
- Tehke kiire topelt-koputus olekuribal, avaekraani tühjal kohal või ekraanilukul, et ekraan välja lülitada.

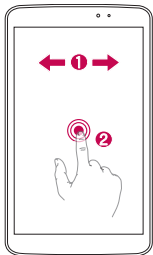
MÄRKUS:

- Teil on võimalik see funktsioon välja lülitada Ekraani seadetes. Avaekraanilt toksake **Rakendused**  > **Sätted**  > **Ekraan** > **Kuva sisselülitamine** > toksake **Kuva sisselülitamine** ruutu.

Ekraan

Icoonide lisamine avaekraanile

Saate kohandada igat ekraani, lisades oma lemmikrakendustele vidinaid või otseteid.

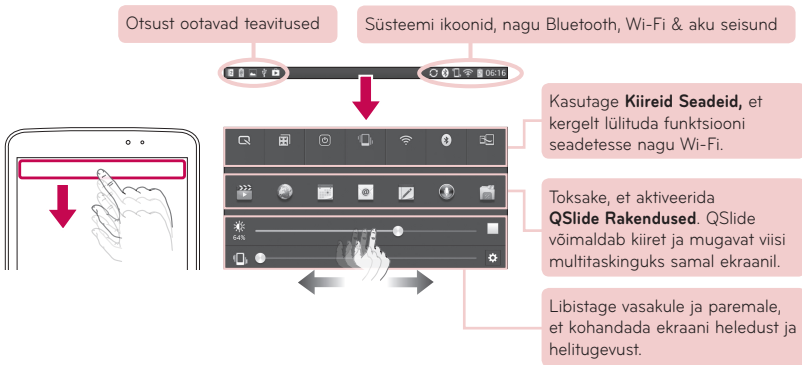


- 1 Ekraanide vahetamiseks liigutage sõrme ekraanil paremale või vasakule. Lõpetage, kui jõuate ekraanile, kuhu soovite üksusi lisada.
- 2 Puudutage ja hoidke sõrme avaekraanil tühjal kohal. Puudutage valikut Rakendused, Allalaadimised, Vidinad või Taustapildid ning seejärel valige üksus, mida soovite lisada.

NÄPUNÄIDE! Rakenduse kustutamiseks puudutage ja hoidke sellel sõrme ning seejärel lohistage see ikoonile .

Teavituste ekraan

Sellel ekraanil saate vaadata ja hallata heli, Wi-Fi- ning Bluetooth-ühendust jne. Teavituste sahtel jookseb ekraani ülaservas.





NÕUANNE! Puudutage **Redigeeri** ning valige mis kirjed kuvatakse teavituste sahtlis.

Google'i konto

Google'i rakenduse esmakordsel avamisel peate sisse logima. Kui teil Google'i kontot pole, palutakse see teil luua.




Google'i konto loomine

- 1 Puudutage ikooni **Rakendused**  > .
- 2 Gmaili seadistusviisardi käivitamiseks puudutage valikut **New**.
- 3 Seejärel peate järgima seadistusjuhiseid ning sisestama vajaliku teabe, et konto aktiveerida. Oodake, kuni server loob teie konto.

Rakenduste allalaadimine

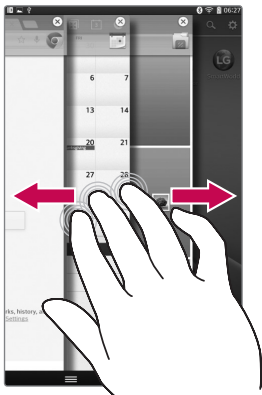
Google Play Store'ist saate alla laadida lõbusaid mängu ja kasulikke rakendusi.

Avaekraanil

- 1 Puudutage ikooni **Rakendused**  > .
- 2 Logige sisse oma Google'i kontole.
- 3 Valikute sirvimiseks puudutage kategooriat, üksuse otsimiseks puudutage ikooni .
- 4 Puudutage rakendust ja järgige ekraanil olevaid installijuhiseid. Kui rakendus on alla laaditud ja installitud, näete olekuribal teavitust.

Libista sissepoole

Kolme sõrme lihtsa liigutuse abil on teil võimalik salvestada töösolevaid rakendusi vasakule poole või tuua need tagasi ekraanile. Te saate salvestada kuni kolm rakendust.



- 1 Sel ajal kui rakendus on avatud, asetage kolm sõrme ekraanile ja libistage vasakule. Käesolev ekraan salvestatakse ning ilmub avaekraan.
- 2 Salvestatud rakenduste taasavamiseks asetage kolm sõrme ekraanile ja libistage paremale. Töksake rakendust, mida soovite avada.

Nõuanne! Slide Aside funktsioon ei tunne ära vähem sõrmi, lisaõrmi, või teie peopesa.

Nõuanne! Te saate selle funktsiooni välja lülitada Seadete menüüs.

Avaekraanilt tõksake **Rakendused** > **Sätted** > **Libista sissepoole** > tõksake .

Kaamera

Kaamera rakendus mitte ainult ei võimalda teil teha kõrgekvaliteedilisi pilte ja neid jagada, vaid samuti sisaldab paljusid spetsiaalseid funktsioone, mis kõrvaldab vajaduse ühekski teiseks kaameraks.



MÄRKUS: Veenduge, et mikrofoni ei ole blokeeritud kui te lindistate video- või audioklippi.

Funktsioon QPair

Ühendades oma tahvelarvuti ja mobiiltelefoni läbi QPair-i, saate te sünkroniseerida sissetulevad kõned, sõnumid, ning sotsiaalvõrgustike teated oma tahvelarvuti ning mobiiltelefoni.



- 1 Pange tööle QPair ja toksake **Algeadistamine** > **Start** kõigepealt oma tahvelarvutil ning seejärel liikuge läbi samade sammude oma telefonil.

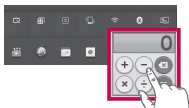
Nõuanne! QPair-i ei saa eel-installeerida telefonis. Minge Google Play Store-i ja otsige seal Qpair-i ning seejärel installeerige.

MÄRKUS: QPair töötab telefonides, kus on Android 4.1 või selle hilisem versioon. Mõned funktsioonid võivad olla piiratud, sõltuvalt teie telefoni mudelist.

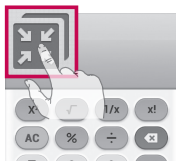
- 2 Bluetooth-i ühendus lülitatakse automaatselt sisse.

QSlide

Kontrollige mitmeid rakenduste ekraane korraga ja nautige multitaskingu hüvesid ning võimalusi QSlide funktsiooniga.



või



Toksake, et panna tööle QSlide.



Toksake funktsioonist QSlide väljumiseks ja täisaknasse naasmiseks.



Toksake läbipaistvuse reguleerimiseks.



Toksake funktsiooni QSlide lõpetamiseks.



Toksake et kohandada suurust.

- 1 Puudutage ja libistage **Teavituste paneel** allapoole ning puudutage **QSlide Rakendused**.

või

QSlide-i toetavate rakenduste kasutamise ajal > puudutage .

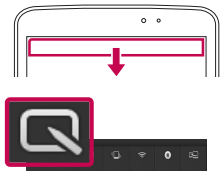
Funktsioon on pidevalt kuvatud väikese aknana teie ekraanil.


- 2 Te saate surfata netis või valida millegi muu tegemise. Samuti saate kasutada ning toksata ekraani all väikseid aknaid kui läbipaistvus ei ole täielik .

MÄRKUS: Funktsioon **QSlide** toetab korraga kuni kahte akent.

QuickMemo

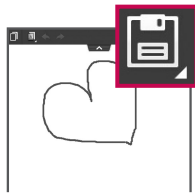
Funktsioon QuickMemo võimaldab teil luua memosid ja jäädvustada ekraanikuvasid. QuickMemo funktsiooni abil saate ekraanikuvasid jäädvustada, neile joonistada ning jagada neid oma pere ja sõpradega.




- 1 Puudutada ka olekuriba ja libistada seda allapoole ning seejärel puudutada ikooni 






- 2 Valige menüüst soovikohane ja **looge memo**.



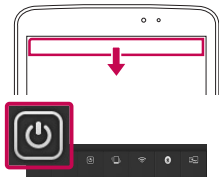
- 3 Puudutage redigeerimismenüü ikooni  ja valige praeguse ekraanikuvaga memo salvestamine. QuickMemo funktsioonist väljumiseks puudutage tagasilikumise nuppu.

TIP!

- Toksake  et hoida käesolev **QuickMemo** teksti ülekattena ekraanil ning jätkata seadme kasutamist.
- Toksake ikooni  et valida, kas kasutada taustapilti.
- Toksake ikooni  et jagada memo saadaolevate rakenduste kaudu ka teistega.

QuickRemote

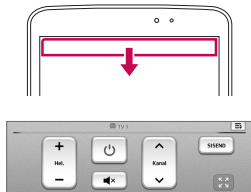
Kasutage QuickRemote-i oma lemmikseadme määramiseks. TV, DVD, Blu-ray on kättesaadavad.



- 1 Puudutage ja libistage olekuriba allapoole ning toksake  > **LISA KAUGJUHTIMISPULT.**



- 2 Valige seadme tüüp ja bränd, seejärel järgige ekraanile ilmuvaid juhiseid seadme(te) seadistamiseks.



- 3 Puudutage ja libistage olekuriba allapoole ning kasutage QuickRemote funktsioone.

MÄRKUS: QuickRemote töötab samal viisil kui tavalise kaugjuhtimispuldi infrapunased (IR) signaalid. Olge hoolikas, et mitte katta infrapunast andurit tahvelarvuti ülaosas sellel ajal kui te kasutate QuickRemote funktsiooni. Antud funktsioon ei pruugi olla toetatud, sõltuvalt seadme mudelist, tootjast või sideteenust pakkuvast ettevõttest.

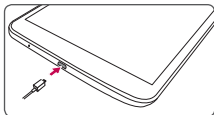
Tahvelarvuti ühendamise arvutiga

Tahvelarvuti sünkroonimine arvutiga

Tahvelarvuti sünkroonimiseks arvutiga USB-kaabli abil peate installima oma arvutisse programmi LG PC Suite. Laadige programm alla LG veebisaidilt www.lg.com.

- 1 Kasutage tahvelarvuti ühendamiseks arvutiga USB-andmesidekaablit.
- 2 Vali **USB-ühendusviis**, kust valige **LG tarkvara**.
- 3 Käivitage arvutis programm LG PC Suite.
Lisateabe saamiseks vaadake arvutitarkvara (LG PC Suite) spikrit.

Muusika, fotode ja videote edastamine Meedia sünr (MTP) abil



- 1 Ühendage oma tahvelarvuti USB-kaabli abil arvutiga.



- 2 Valige **Meedia sünr (MTP)**.
- 3 Teie tahvelarvuti kuvatakse arvutis teise kõvakettana. Klõpsake draivil, et seda näha. Kopeerige failid oma arvutist draivi kausta.
- 4 Kui olete failide edastamise lõpetanud, libistage olekuriba allapoole ja puudutage suvandeid **USB on ühendatud > Tableti laadimine**. Nüüd võite oma seadme turvaliselt eemaldada.

Juhised turvaliseks ja tõhusaks kasutamiseks

Lugege neid lihtsaid juhiseid. Nende mittejärgimine võib olla ohtlik või seadusevastane.

Kui peaks tekkima rike, tarkvara tööriist on sisse ehitatud teie seadmesse, mis kogub rikke logi. See tööriist kogub vaid rikke-spetsiifilisi andmeid, nagu näiteks signaali tugevus ja laaditud rakendused. Logi saab kasutada vaid aitamaks välja selgitada vea põhjust. Need logid on krüpteeritud ning nendele pääsevad ligi ainult volitatud LG remondikeskused, kui teil peaks olema tarvis oma seade parandada anda.

Raadiokiirguse mõju

Teave raadiolainete mõju ja SAR-i (Specific Absorption Rate – spetsiifiline neeldumismäär) kohta.

Selle mudeli LG-V500 loomisel on arvesse võetud kõiki raadiolainete mõju puudutavaid turvanõudeid. Need nõuded põhinevad teaduslikel normidel, mis sisaldavad ohutusvarusid, mis on mõeldud kõigi inimeste (sõltumata east ja tervislikust seisundist) ohutuse tagamiseks.

- Raadiolainete mõju normide puhul kasutatakse mõõtühikut SAR (Specific Absorption Rate – spetsiifiline neeldumismäär). SAR-testide teostamisel kasutatakse standardmeetodeid ning signaal edastatakse tugevaimal sertifitseeritud võimsustasemel kõigil kasutatavatel

sagedusaladel.

- Kuigi erinevate LG tahvelarvutite SAR-i tasemete puhul võib leiduda erinevusi, on need kõik valmistatud vastavalt raadiolainete mõju puudutavatele normidele.
- ICNIRP (International Commission on Non-ionizing Radiation Protection – rahvusvaheline mitteioniseeriva kiirguse eest kaitsmise komisjon) soovituslik SAR-i piirmäär on keskmiselt 2 W/kg 10 grammi kehakudedele kohta
- Kõrgeim SAR väärtus sellele seadmele, kui seda kantakse keha peal, nagu on kirjeldatud käesolevas kasutusjuhendis, on 0.720 W/kg.
- Seade vastab raadiosageduse juhiste, kui seda kasutatakse normaalasendis vastu kõrva või kui see on paigutatud kehast vähemalt 0.00 cm kaugusele. Kui kehal kandmisel kasutatakse hoiuümbrist, vööklambrit või hoidikut, ei tohi see sisaldada metalli ja tuleb paigutada kehast vähemalt 0.00 cm kaugusele. Andmefailide või sõnumite edastamiseks nõuab seade kvaliteetset võrguühendust. Mõnel juhul võib andmefailide või sõnumite edastamine viibida seni, kuni selline ühendus on saadaval. Veenduge, et järgite kuni edastuse lõpuni ülalnimetatud kaugusjuhiseid.

Juhised turvaliseks ja tõhusaks kasutamiseks

Product care and maintenance

HOIATUS

Teade aku asendamise kohta

- Teie ohutuse jaoks ärge palun eemaldage tootesse lisatud akut. Kui teil on tarvis aku asendada, viige seade lähimasse volitatud LG Electronics-i teeninduspunkti või müügiesindusse, kus teid selles aidatakse.
- Li-Ion aku on ohtlik komponent, mis võib põhjustada vigastust.
- Aku asendamine mittekvalifitseeritud töötaja poolt võib põhjustada teie seadmele kahju.

HOIATUS

Kasutage ainult selliseid akusid, laadijaid ja lisatarvikuid, mis on kõnealuse tahvelarvutimudeliga kasutamiseks heaks kiidetud. Teist tüüpi seadmete kasutamine võib tahvelarvuti garantii kehtetuks muuta ning olla ohtlik.

- Ärge võtke seadet ise lahti. Kui hooldustööd on vajalikud, viige seade kvalifitseeritud hooldustehniku juurde.

- Garantiiparandused võivad hõlmata LG äranägemisel asendusosi või -plaate, mis on kasuued või taastatud, tingimusel, et need töötavad sama hästi, kui asendatavad osad algselt töötasid.
- Ärge hoidke tahvelarvuti elektriliste seadmete (telerid, raadiod ja arvutid) läheduses.
- Ärge asetage tahvelarvuti soojusallikate (nt radiaatorid või pliivid) lähedusse.
- Ärge pillake tahvelarvuti maha.
- Ärge hoidke tahvelarvuti kohas, kus sellele võib osaks saada mehaaniline vibratsioon või löök.
- Lülitage tahvelarvuti alati välja kohtades, kus reeglilik seda nõuab. Näiteks ärge kasutage tahvelarvuti haiglates, kuna see võib mõjutada meditsiiniseadmete tööd.
- Ärge puudutage laadimise ajal tahvelarvuti märgade kätega. See võib põhjustada elektrilööki ja teie tahvelarvuti tõsiselt kahjustada.
- Ärge laadige tahvelarvuti tuleohtlike materjalide läheduses, kuna tahvelarvuti võib kuumeneda ja tekitada tulekahju.
- Kasutage tahvelarvuti välispinna puhastamiseks kuiva riidelappi (ärge kasutage lahusteid, nt benseeni, vedeldit või alkoholi).

- Ärge asetage tahvelarvuti laadimise ajaks pehmele mööbliesemele.
- Tahvelarvuti tuleb laadida hea õhutusega kohas.
- Ärge hoidke tahvelarvuti liigselt suitsuses ega tolmuses kohas.
- Ärge hoidke tahvelarvuti krediitkaartide ja muude magnetribaga kaartide läheduses; see võib mõjutada magnetribadel olevaid andmeid.
- Ärge koputage ekraanile terava esemega, kuna see võib tahvelarvuti rikkuda.
- Hoidke tahvelarvuti eemal vedelikest ja niiskusest.
- Lisatarvikute, nt kõrvaklappide, kasutamisel pidage silmas ohutust. Ärge puudutage antenni, kui selleks puudub vajadus.
- Ärge kasutage, puudutage ega proovige eemaldada või parandada katkist, kildudeks purunenud või pragunenud klaasi. Garantii ei laiene kuritarvitamisest või väärkasutusest tingitud klaasekraani kahjustustele.
- Teie tahvelarvuti on elektroonikaseade, mis tekitab tavapärase töö käigus soojust. Piisava ventilatsiooni puudumisel võib liiga kaua kestev otsene nahakontakt tekitada ebamugavust või väiksemaid põletusi. Seetõttu olge tahvelarvuti käsitlemisel selle kasutamise ajal või vahetult pärast seda ettevaatlik.
- Kui tahvelarvuti saab märjaks, lülitage see koheselt välja ja kuivatage ära. Ärge proovige kiirendada kuivamise protsessi väliste kuumusallikatega, nagu pliit, mikrolaineahi või föön
- Kui tahvelarvuti saab märjaks, muudab tahvelarvuti sees olev tootesilt värvi. Vedelikuga kokkupuutumisel tekkinud kahjustused ei kuulu garantii alla.
- Kasutage võimaluse oma tahvelarvuti temperatuurivahemikes 0 °C kuni 40 °C. Teie tahvelarvuti jätmine ekstreemselt madalatele või kõrgetele temperatuuridele võib põhjustada kahjustusi, rikkeid või isegi plahvatust.

Tahvelarvuti tõhus toimimine

Elektroonilised seadmed

Kõik tahvelarvutid on tundlikud raadiohäiretele, mis võivad segada tahvelarvuti tööd.

- Ärge kasutage tahvelarvuti meditsiiniseadmete läheduses ilma vastava loata. Vältige tahvelarvuti asetamist südamestimulaatori lähedusse, nt rinnataskusse.
- Tahvelarvutid võivad segada mõnede kuulmisaparaatide tööd.
- Väiksemaid häireid võib esineda telerite, raadiote, arvutite jms töös.

Juhised turvaliseks ja tõhusaks kasutamiseks

Liiklusohutus

Autot juhtides täitke vastavas piirkonnas kehtivaid seadusi ja erimäärusi tahvelarvuti kasutamise kohta.

- Ärge kasutage autot juhtides tahvelarvuti, mida peate käes hoidma.
- Keskenduge täielikult auto juhtimisele.
- RF-signaali võivad mõjutada teie sõiduki mõnesid elektroonikasüsteeme, nt autostereot ja turvavarustust.
- Kui teie sõiduk on varustatud turvapadjaga, ärge tõkestage turvapadja sõidukisse paigaldatud või kaasaskantavate traadita seadmetega. Turvapadi ei pruugi valesti paigaldatud seadmete tõttu töötada ning see võib põhjustada tõsiseid vigastusi.
- Muusikat kuulates veenduge, et helitugevus on mõistlikul tasemel ja et olete teadlik enda ümber toimuvast. See on eriti oluline teede läheduses.

Vältige kuulmiskahjustusi

MÄRKUS: Kõrvaklappidest liiga valju heli kuulamine võib põhjustada kuulmiskadu.



Võimaliku kuulmiskahjustuse vältimiseks ärge kuulake heli kõrgel tasemel pika aja jooksul.

- Kui kuulate pikka aega valju heli, võib see põhjustada kuulmiskahjustusi. Seetõttu soovime tahvelarvuti kõrva juures mitte sisse või välja lülitada. Ühtlasi soovime seadistada muusika ja kõnede helitugevuse mõistlikule tasemele.
- Kui kasutate kõrvaklappe, keerake helitugevust vähemaks, kui te ei kuule enda ümber rääkivaid inimesi või kui teie kõrval istuv inimene kuuleb, mida te kuulate.

Klaasist osad

Mõned teie tahvelarvuti osad on valmistatud klaasist. Need võivad seadme kukkumisel või põrutuse tagajärjel puruneda. Kui klaas peaks purunema, ärge puudutage ega proovige seda eemaldada. Lõpetage tahvelarvuti kasutamine ajaks, kuni volitatud teenusepakkuja on klaasi asendanud.

Lõhkamise piirkond

Ärge kasutage tahvelarvuti piirkonnas, kus toimuvad parasjagu lõhkamised. Pange tähele piiranguid ning järgige eeskirju ja reegleid.

Plahvatusohtlikud keskkonnad

- Ärge kasutage tahvelarvuti bensiinijaamades.
- Ärge kasutage seda kütuse ega kemikaalide läheduses.
- Ärge transportige ega hoidke kergestisüttivaid gaase, vedelikke või lõhkeaineid oma sõiduki salongis, kui seal on ka tahvelarvuti või lisatarvikud.

Lennukis

Traadita seadmed võivad põhjustada lennukis häireid.

- Enne lennukisse sisenemist lülitage tahvelarvuti välja.
- Ärge kasutage seda meeskonna loata ka maa peal olles.

Lapsed

Hoidke tahvelarvuti turvalises, väikelastele kättesaamatus kohas. Tahvelarvuti sisaldab väikeseid osi, mis võivad põhjustada eemaldamisel lämbumisohtu. Antud seade sisaldab ka sisemist akut, mis võib olla ohtlik, kui seadet ei kasutata või hooldata õigesti.

Akut puudutav teave ja aku hooldus


- Enne aku uuesti laadimist ei pea see täielikult tühjenema. Erinevalt teistest akusüsteemidest ei ole sellel akul mälu efekti, mis võiks aku töötamise ohtu seada.
- Kasutage ainult LG akusid ja laadijaid. LG laadijad on loodud aku kasutusaega pikendama.
- Ärge demonteerige ega lühistage akut.
- Kui akut ei ole pikka aega kasutatud, laadige see esmalt töövõime suurendamiseks täis.
- Ärge jätke laadijat otsese päikesevalguse kätte ega kasutage seda väga niiskes keskkonnas (nt vannitoas).
Ärge jätke akut kuuma ega külma kohta, kuna see võib halvendada aku töövõimet.
- Tahvelarvuti võib plahvatada, kui aku vahetatakse valet tüüpi aku vastu.
- Kõrvaldage kasutatud akud kasutuselt vastavalt tootjapoolsetele juhistele. Võimalusel suunake need taaskasutusse. Ärge visake akut ära koos tavalise olmeprügiga.
- Kui peate aku välja vahetama, viige see abi saamiseks lähimasse LG Electronicsi volitatud teeninduspunkti või edasimüüjale.

Juhised turvaliseks ja tõhusaks kasutamiseks

- Kui tahvelarvuti on täielikult laetud, eemaldage laadija seinakontaktist, et säästa ebavajalikku voolutarbimist.
- Aku tegelik tööiga sõltub võrgu konfiguratsioonist, toote seadetest, kasutusviisist ning aku ja keskkonna tingimustest.
- Veenduge, et aku ei puutu kokku teravate esemetega, nt loomade hammaste või küüntega. See võib põhjustada tulekahju.

Kuidas oma tahvelarvutit uuendada

Juurdepääs kõige uuematele püsivara väljalasetele, uutele tarkvara funktsioonidele ning täiustustele.

- **Uuendage oma tahvelarvuti ilma PC-ta.** Valige Värskenduskeskus  > Tarkvara värskendamine.
- **Uuendage oma tahvelarvuti, ühendades selle oma PC-ga.**

Rohkema informatsiooni saamiseks selle funktsiooni kasutamise kohta, palun vaadake <http://www.lg.com/common/index.jsp> valige riik ja keel.

Märkus. Avatud lähtekoodiga tarkvara

Vastava lähtekoodi hankimiseks GPL-i, LGPL-i, MPL-i ja teiste avatud lähtekoodiga litsentside alusel külastage veebisaiti <http://opensource.lge.com/>.

Kõik viidatud litsentside tingimused, lahtiütlused ja teatised on saadaval allalaadimiseks koos lähtekoodiga.

VASTAVUSDEKLARATSIOON

LG Electronics kinnitab käesolevaga, et see **LG-V500** vastab direktiivi **1999/5/EC** olulistele nõuetele ja muudele asjakohastele sätetele. Vastavusdeklaratsiooni koopia leiata aadressilt <http://www.lg.com/global/declaration>

Toote ühilduvusteabe saamiseks võtke ühendust aadressil

LG Electronics Inc.
EU Representative, Krijgsman 1,
1186 DM Amstelveen, The Netherlands



Vanade seadmete kasutuselt kõrvaldamine

- 1** Kui tootel on läbikriipsutatud ratasel prügikasti sümbol, vastab see Euroopa direktiivi 2002/96/EC nõuetele.
- 2** Kõik elektrilised ja elektroonilised tooted tuleb paigutada olmeprügist eraldi selleks ette nähtud kohtadesse, nagu on kehtestanud valitsus või kohalik võimuorgan.
- 3** Vanade seadmete õige kasutuselt kõrvaldamine aitab ennetada võimalikke kahjusid keskkonnale ja inimeste tervisele.
- 4** Täpsemat teavet oma vana seadme kasutusest kõrvaldamise kohta saate oma linnavalitsusest, jäätmekäitlusettevõttest või poest, kust toote ostsite.



Akude/patareide kasutuselt kõrvaldamine

- 1** Kui seadme akudel/patareidel on läbikriipsutatud ratasel prügikasti sümbol, vastab toode Euroopa direktiivi 2006/66/EC nõuetele.
- 2** See sümbol võib olla kombineeritud keemiliste sümbolitega elavhõbe (Hg), kaadmium (Cd) või plii (Pb), kui aku sisaldab elavhõbedat rohkem kui 0,0005%, kaadmiumi rohkem kui 0,002% või pliid rohkem kui 0,004%.
- 3** Kõik akud/patareid tuleb paigutada olmeprügist eraldi selleks ette nähtud kohtadesse, nagu on kehtestanud valitsus või kohalik võimuorgan.
- 4** Vanade akude/patareide õige kasutuselt kõrvaldamine aitab ennetada võimalikke kahjusid keskkonnale ja inimeste tervisele.
- 5** Täpsemat teavet vanade akude/patareide kasutusest kõrvaldamise kohta saate linnavalitsusest, jäätmekäitlusettevõttest või poest, kust toote ostsite.

