




ไทย


คู่มือแนะนำอย่างย่อ

คู่มือวิดีโอจะแนะนำคุณสมบัติหลักใหม่ของ G2 ที่มีอยู่ในโทรศัพท์:

- ▶ กด  > **Video Guide** (ใช้ได้สำหรับภาษาอังกฤษ, ฝรั่งเศส, เยอรมัน, อิตาลี, สเปน, จีนดั้งเดิม.)





www.lg.com

MBM64077713 (1.0) H

ตั้งค่า

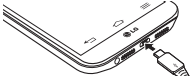
เมื่อคุณเปิดโทรศัพท์ครั้งแรก คุณจะได้รับคำแนะนำผ่านขั้นตอนที่จำเป็นในการกำหนดค่าโทรศัพท์

การเปิดโทรศัพท์



กดปุ่ม **เปิด/ปิด/ล็อค** ค้างไว้สองสามวินาที

การชาร์จโทรศัพท์



- พอร์ตเสียบปลั๊กชาร์จอยู่ที่ด้านล่างของโทรศัพท์
- เสียบปลายด้านหนึ่งของสายชาร์จเข้ากับโทรศัพท์ และเสียบปลายอีกด้านหนึ่งเข้ากับเตาเสียบไฟ
- ในกรณีที่อายุใช้งานของแบตเตอรี่ ตรวจสอบว่าแบตเตอรี่ชาร์จจนเต็มแล้วก่อนใช้งานครั้งแรก

เคล็ดลับ! หากโทรศัพท์ล็อคและไม่ทำงาน ให้กดปุ่ม**เปิด/ปิด/ล็อค** ค้างไว้ 10 วินาทีเพื่อปิดเครื่อง

คำเตือน! ใช้อุปกรณ์ชาร์จ แบตเตอรี่ และสายเคเบิลที่ได้รับรองจาก LG เท่านั้น หากใช้อุปกรณ์ชาร์จหรือสายเคเบิลที่ไม่ได้รับการรับรอง อาจทำให้การชาร์จแบตเตอรี่ช้า หรือมีผลต่อความปลอดภัยเกี่ยวกับความปลอดภัยในการชาร์จปรากฏขึ้น หรือ อาจทำให้แบตเตอรี่ระเบิดหรือทำให้อุปกรณ์ได้รับความเสียหาย ซึ่งจะไม่ได้รับความคุ้มครองตามการรับประกัน

คำแนะนำเพื่อความปลอดภัยและการใช้งานอย่างมีประสิทธิภาพ

- ห้ามใช้ สัมผัส หรือพยายามถอดหรือซ่อมแซมแก้วที่แตก มีรอยแตก หรือร้าว ความเสียหายของหน้าจอเกิดขึ้นจากการใช้งานโดยไม่ได้ออกแบบหรือในอุณหภูมิจะไม่ครอบคลุมภายใต้การรับประกัน
- โทรศัพท์ของคุณเป็นอุปกรณ์อิเล็กทรอนิกส์ที่มีความร้อนในระหว่างการทำงานปกติ การสัมผัสกับผิวโดยตรงเป็นเวลานานโดยไม่มีการระบายอากาศหรือมีไม่เพียงพออาจทำให้รู้สึกไม่สบายหรือเกิดแผลไหม้เล็กน้อยได้ ดังนั้น ผู้ใช้ต้องระมัดระวังเมื่อถือโทรศัพท์ในระหว่างหรือทันทีหลังจากการใช้งาน
- ห้ามใช้ สัมผัส หรือพยายามถอดหรือซ่อมแซมแก้วที่แตก มีรอยแตก หรือร้าว ความเสียหายของหน้าจอเกิดขึ้นจากการใช้งานโดยไม่ได้ออกแบบหรือในอุณหภูมิจะไม่ครอบคลุมภายใต้การรับประกัน
- โทรศัพท์ของคุณเป็นอุปกรณ์อิเล็กทรอนิกส์ที่มีความร้อนในระหว่างการทำงานปกติ การสัมผัสกับผิวโดยตรงเป็นเวลานานโดยไม่มีการระบายอากาศหรือมีไม่เพียงพออาจทำให้รู้สึกไม่สบายหรือเกิดแผลไหม้เล็กน้อยได้ ดังนั้น ผู้ใช้ต้องระมัดระวังเมื่อถือโทรศัพท์ในระหว่างหรือทันทีหลังจากการใช้งาน
- ห้ามใช้ สัมผัส หรือพยายามถอดหรือซ่อมแซมแก้วที่แตก มีรอยแตก หรือร้าว ความเสียหายของหน้าจอเกิดขึ้นจากการใช้งานโดยไม่ได้ออกแบบหรือในอุณหภูมิจะไม่ครอบคลุมภายใต้การรับประกัน
- โทรศัพท์ของคุณเป็นอุปกรณ์อิเล็กทรอนิกส์ที่มีความร้อนในระหว่างการทำงานปกติ การสัมผัสกับผิวโดยตรงเป็นเวลานานโดยไม่มีการระบายอากาศหรือมีไม่เพียงพออาจทำให้รู้สึกไม่สบายหรือเกิดแผลไหม้เล็กน้อยได้ ดังนั้น ผู้ใช้ต้องระมัดระวังเมื่อถือโทรศัพท์ในระหว่างหรือทันทีหลังจากการใช้งาน

การทำงาน อย่างมีประสิทธิภาพของโทรศัพท์

อุปกรณ์อิเล็กทรอนิกส์

โทรศัพท์เคลื่อนที่ทุกเครื่องอาจได้รับผลจากคลื่นรบกวนได้ ทำให้มีผลต่อการทำงาน

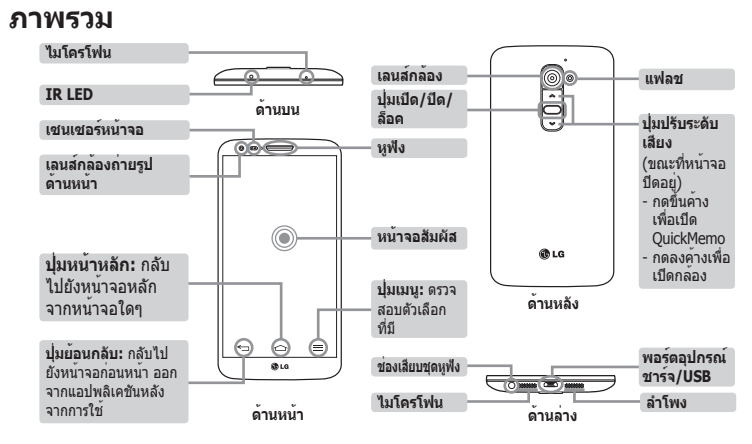
- ห้ามใช้โทรศัพท์เคลื่อนที่ใกล้อุปกรณ์ทางการแพทย์โดยไม่ได้ออกแบบมาเลือกอื่น หากสิ่งกีดขวางโทรศัพท์เหนี่ยวนำความถี่หรือการรบกวนของหัวใจ เช่น ในกระเป๋าเสื้อ เป็นต้น
- โทรศัพท์มือถืออาจรบกวนอาจก่อให้เกิดสัญญาณคลื่นรบกวนกับเครื่องช่วยฟังได้

- ตั้งขึ้น โทรศัพท์ วิทยุ เครื่องคอมพิวเตอร์ ฯลฯ อาจได้รับการรบกวนบ้างเล็กน้อย
- ใช้โทรศัพท์ของคุณในช่วงอุณหภูมิ 0°C และ 40°C หากเป็นไปได้ การปล่อยให้โทรศัพท์อยู่ในอุณหภูมิเย็นจัดหรือร้อนจัด อาจทำให้เกิดความเสียหาย ทำงานผิดพลาด หรือระเบิดได้

ความปลอดภัยบนท้องถนน

ตรวจสอบกฎหมายและระเบียบข้อบังคับด้วยเรื่องการใช้โทรศัพท์เคลื่อนที่ในพื้นที่ที่คุณขับซึ่งแตกต่างกัน

- ห้ามใช้โทรศัพท์มือถือในขณะที่ขับรถ
- มีสมรรถนะในการขับขี่และความระมัดระวังอย่างเต็มที่
- ขับอย่างช้าๆ แล้วจอดรถก่อนโทรออกหรือรับสาย หากสภาพการขับขี่ที่ช้าๆ จำเป็นต้องดำเนินการดังกล่าว
- พลังงานคลื่นความถี่วิทยุอาจมีผลกระทบต่อระบบอิเล็กทรอนิกส์บางชนิดในรถของคุณ เช่น วิทยุติดรถยนต์ อุปกรณ์เพื่อความปลอดภัย เป็นต้น
- หากรถของคุณติดตั้งอุปกรณ์รับวิทยุ หากติดตั้งอุปกรณ์ทุกประเภท วิทยุซึ่งขัดขวางการทำงานของรถ ซึ่งอาจทำให้รถงั้นไม่ทำงาน หรืออาจทำให้คุณได้รับบาดเจ็บรุนแรงเนื่องจากการทำงานผิดปกติของอุปกรณ์วิทยุได้



คำแนะนำเพื่อความปลอดภัยและการใช้งานอย่างมีประสิทธิภาพ

โปรดอ่านคำแนะนำเบื้องต้นต่อไปนี้ การไม่ปฏิบัติตามคำแนะนำเหล่านี้อาจทำให้เกิดอันตรายหรือเกิดความเสียหาย

การรับพลังงานคลื่นความถี่วิทยุ

ข้อมูลเกี่ยวกับการรับพลังงานคลื่นความถี่วิทยุและค่า SAR (Specific Absorption Rate)

โทรศัพท์มือถือรุ่น **LG G2** นี้ ได้รับการออกแบบตรงตามข้อกำหนดเรื่องความปลอดภัยในการใช้งานอันเกี่ยวกับการรับพลังงานคลื่นความถี่วิทยุ ข้อกำหนดนี้ใช้หลักการทางวิทยาศาสตร์ที่รวมถึงการกำหนดค่าไว้เพื่อให้ความปลอดภัยของคุณคน โดยไม่ขึ้นกับอายุและสุขภาพ

ข้อกำหนดเกี่ยวกับการรับพลังงานคลื่นความถี่วิทยุใช้หน่วยวัดที่เรียกว่า Specific Absorption Rate หรือ SAR การทดสอบ SAR ได้กระทำด้วยการใช้วิธีการที่โคม่ามาตรฐาน โดยโทรศัพท์ที่ทดสอบส่งสัญญาณที่แรงที่สุดและมีการรับรองขนาดสัญญาณแล้ว โดยการส่งสัญญาณดังกล่าวกระทำในทุกย่านความถี่ที่โทรศัพท์ใช้บ่อย

- ข้อจำกัด SAR ที่แนะนำโดย International Commission on Non-Ionizing Radiation Protection (ICNIRP) คือ 2 วัตต์/กก. โดยเฉลี่ยตามเนื้อเยื่อของร่างกายที่หนัก 10 กรัม
- ค่า SAR สูงสุดสำหรับโทรศัพท์รุ่นนี้ ซึ่งทำการทดสอบขณะถือแนบกับหูคือ 0.409 วัตต์/กก. (10 กรัม) และเมื่อพกพาไว้กับตัวคือ 0.470 วัตต์/กก. (10 กรัม)
- โทรศัพท์ที่ตรงตามมาตรฐานการลดคลื่นสัญญาณคลื่นความถี่วิทยุ (RF) เมื่อใช้งานตามปกติโดยถือแนบกับหู หรือขณะวางห่างจากร่างกายอย่างน้อย 1.5 ซม. เมื่อใช้กล่องโทรศัพท์สำหรับพกพา คลื่นวิทยุเพิ่มเติมหรือที่ใส่โทรศัพท์เพื่อการใช้งานแบบพกพาติดตัว อุปกรณ์เหล่านี้ไม่ควรเป็นโลหะ และควรให้โทรศัพท์อยู่ห่างจากร่างกายอย่างน้อย 1.5 ซม. โทรศัพท์เครื่องนี้ต้องการเชื่อมต่อเครือข่ายที่มีคุณภาพสำหรับการส่งไปข้อมูลหรือข้อความ ในบางครั้งการส่งไปข้อมูลหรือการส่งข้อความอาจช้ากว่าจะเชื่อมต่อเครือข่ายได้ ตรวจสอบให้แน่ใจว่าได้ปฏิบัติตามคำแนะนำเกี่ยวกับระยะห่างดังกล่าวข้างต้น จนกว่าจะส่งข้อมูลเสร็จสิ้น
- ค่าการรับ SAR ของโทรศัพท์ LG แต่ละรุ่นจะแตกต่างกันบ้าง และทุกรุ่นจะได้รับรองออกแนบใหญ่ภายในข้อกำหนดการรับพลังงานคลื่นความถี่วิทยุ

คำแนะนำเพื่อความปลอดภัยและการใช้งานอย่างมีประสิทธิภาพ

ส่วนที่เป็นแก้ว

บางส่วนของโทรศัพท์ของคุณทำจากรัดแก้ว ซึ่งสิ่งที่เป็นแก้วนี้สามารถแตกได้หากโทรศัพท์ตกลงบนพื้นแข็ง หรือถูกกระแทก หากส่วนที่เป็นแก้วนี้แตก อาจสัมผัส หรือพยายามดึงออก ให้หยุดใช้โทรศัพท์จนกว่าส่วนที่เป็นแก้วนี้ได้รับการเปลี่ยนโดยผู้ให้บริการที่ได้รับการแต่งตั้ง


บริเวณที่ห้าให้เคาะระเบิดได้

ห้ามใช้โทรศัพท์ในพื้นที่ที่อยู่ระหว่างมีการระเบิดตามข้อหาของหน่วยงานเคอร์ครีต และทำตามข้อกำหนดหรือกฎเกณฑ์ต่างๆ

บริเวณที่อาจเกิดการระเบิดได้

- ห้ามใช้โทรศัพท์ใกล้จุดเติมน้ำมันเชื้อเพลิง
- ห้ามใช้โทรศัพท์ใกล้น้ำมันเชื้อเพลิงหรือสารเคมี
- ห้ามวางสายหรือใกล้กับก๊าซหรือของเหลวที่ติดไฟง่าย หรือระเบิดได้โดยนโดยสารของรถ ซึ่งเคยใช้กับโทรศัพท์หรืออุปกรณ์เสริมต่างๆ ของคุณ

หลีกเลี่ยงการทำลายความสามารถในการได้ยิน

 เพื่อป้องกันการทำลายความสามารถในการได้ยินที่อาจเกิดขึ้นได้ หากฟังเสียงที่ดังมากเกินไปเป็นเวลานาน

ความสามารถในการได้ยินอาจถูกทำลายได้หากคุณฟังเสียงดังเป็นระยะเวลานาน ดังนั้น เราขอแนะนำว่าคุณไม่ควรเปิดหรือปิดหูฟังใกล้กับหูของคุณ นอกจากนี้ คุณควรตั้งระดับเสียงเพลงและระดับเสียงสายสนทนาไว้ในระดับที่เหมาะสม

เมื่อใช้หูฟัง ให้ลดระดับเสียงลงหากคุณได้ยินเสียงพูดของคนข้างๆ หรือคนข้างๆ คุณได้ยินสิ่งที่คนกำลังฟัง

หมายเหตุ: ระดับเสียงที่มากเกินไปอาจหูฟัง และชุดหูฟังสามารถทำให้สูญเสียการได้ยินได้

คำแนะนำเพื่อความปลอดภัยและการใช้งานอย่างมีประสิทธิภาพ

หมายเหตุ:

- ภาพหน้าจอและภาพประกอบอาจแตกต่างจากที่คุณพบในโทรศัพท์จริง
- ข้อมูลบางอย่างในคู่มือเล่มนี้อาจแตกต่างจากโทรศัพท์ของคุณ สิ่งนี้ขึ้นอยู่กับซอฟต์แวร์ของโทรศัพท์หรือผู้ให้บริการของคุณ ข้อมูลทั้งหมดในเอกสารนี้เปลี่ยนแปลงได้โดยไม่ต้องแจ้งให้ทราบล่วงหน้า
- โปรดอ่านคู่มือเสริมของแท็บเล็ต LG เท่านั้น การไม่ปฏิบัติตามดังกล่าวอาจมีผลในการรับประกันสิ้นสุดลง
- อุปกรณ์เสริมที่มีอาจแตกต่างกัน โดยขึ้นอยู่กับภูมิภาค ประเทศ หรือผู้ให้บริการของคุณ
- คุณสมบัติและบริการบางอย่างอาจแตกต่างกันไปตามภูมิภาค โทรศัพท์ ผู้ให้บริการ และเวอร์ชันซอฟต์แวร์

ศูนย์บริการ LG โดย บริษัท แอลจีอิเล็กทรอนิคส์ (ประเทศไทย) จำกัด

ศูนย์ซ่อมสำนักงานใหญ่ลูกค้า 72/127 ถ.สมเด็จ พระเจ้าตากสิน

แขวงบงกค เขตธนบุรี กรุงเทพฯ 10600

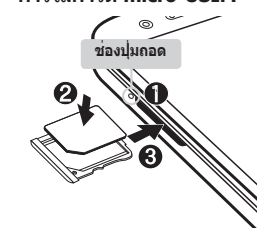
วันและเวลาทำการ : จันทร์ - เสาร์, 08:00 - 18:00น.

Call center : 0-2878-5757

ตั้งค่า

ก่อนที่คุณจะเริ่มการใช้โทรศัพท์ คุณต้องใส่การ์ด micro-USIM

การใส่การ์ด micro-USIM



- 1 ใส่ฝาครอบด้านหลัง ใส่เครื่องมือถอด micro-USIM ที่มาพร้อมกับโทรศัพท์ (หรือเข็มหมุดเล็ก) ในช่องปุ่มถอด และค่อยๆ ดันจนถาดหลุดออกมา
- 2 ถอดถาดออกและวางการ์ด micro-USIM ไว้ข้างใน โดยให้หน้าสัมผัสหันออกและมุมตัดอยู่ทางขวา การใส่การ์ดในถาดให้พอดีทำได้เพียงแบบเดียว
- 3 ใส่ถาดกลับเข้าไปในช่อง และค่อยๆ ดันกลับเข้าไปในโทรศัพท์

หมายเหตุ: โปรดตรวจสอบให้แน่ใจว่าหน้าสัมผัสของการ์ดคว่ำลง

คำแนะนำเพื่อความปลอดภัยและการใช้งานอย่างมีประสิทธิภาพ

การดูแลและการบำรุงรักษาเครื่องโทรศัพท์

คำเตือน: ใช้แบตเตอรี่ อุปกรณ์ชาร์จ และอุปกรณ์เสริมที่ผ่านการรับรองไว้กับโทรศัพท์รุ่นนี้เท่านั้น การใช้อุปกรณ์ประเภทอื่นๆ อาจทำให้การรับรองหรือการรับประกันของเครื่องสิ้นสุดลง หรือก่อให้เกิดอันตรายได้

- อย่าถอดออกชิ้นส่วนของเครื่องโทรศัพท์ ควรนำไปให้ช่างเทคนิคที่มีความรู้เมื่อจำเป็นควมมีการตรวจสอบ
- การซ่อมแซมภายใต้การรับประกันเป็นการตัดสินใจของ LG ซึ่งอาจรวมถึงการเปลี่ยนชิ้นส่วนหรือแผงวงจรที่เป็นของใหม่หรือของที่ปรับปรุงสภาพ โดยมีประสิทธิภาพในการทำงานเทียบเท่าชิ้นส่วนที่ถูกเปลี่ยน
- ตรวจสอบให้แน่ใจว่าอุปกรณ์เครื่องใช้ไฟฟ้า เช่น ทีวี วิทยุ และเครื่องคอมพิวเตอร์
- ควรตั้งโทรศัพท์ไว้ห่างจากแหล่งความร้อน เช่น เครื่องระบายความร้อน หรือเตาประกอบอาหาร
- ไม่ควรทำโทรศัพท์ตก
- ไม่ควรนำโทรศัพท์ไว้ในที่ที่มีกลิ่นสั่นสะเทือนหรือการกระแทก

คำแนะนำเพื่อความปลอดภัยและการใช้งานอย่างมีประสิทธิภาพ

แบตเตอรี่

อุปกรณ์ใดๆ สามารถก่อให้เกิดความร้อนของแบตเตอรี่ได้

- ปล่อยให้โทรศัพท์มีอุณหภูมิของแบตเตอรี่เย็นก่อนใช้งาน
- อาจใช้โทรศัพท์เมื่อแบตเตอรี่หมดที่พื้นก่อนใช้การอนุญาตจากพนักงานประจำเครื่อง

เด็ก

เก็บโทรศัพท์ในที่ปลอดภัยและห่างจากมือเด็ก รวมทั้งเก็บชิ้นส่วนขนาดเล็กซึ่งอาจทำอันตรายหากเด็กนำไปใส่ปาก

การโทรฉุกเฉิน

การโทรฉุกเฉินอาจไม่สามารถใช้กับเครือข่ายมือถือบางเครือข่ายได้ จึงไม่ควรใช้โทรศัพท์นี้เพียงอย่างเดียวในกรณีโทรฉุกเฉิน ให้ตรวจสอบกับผู้ให้บริการในพื้นที่ของคุณ

ข้อมูลเกี่ยวกับแบตเตอรี่และการดูแลรักษา

- คุณไม่จำเป็นต้องคอยประจวบแบตเตอรี่ออกหมดก่อนเริ่มการชาร์จ แบตเตอรี่ที่ดึงจากแบตเตอรี่อื่น เนื่องจากไม่มี Memory Effect ประสิทธิภาพของแบตเตอรี่จึงไม่ลดลง
- ใช้เฉพาะแบตเตอรี่และเครื่องชาร์จของ LG เท่านั้น เครื่องชาร์จแบตเตอรี่ของ LG ได้รับการออกแบบมาเพื่อใช้ได้อย่างยาวนานของแบตเตอรี่ให้มากที่สุด

โปรแกรมรับรองผลิตภัณฑ์ LG

เรียน ท่านผู้ปกครองและผู้บริโภค บริษัท LG ได้เข้าเป็นมาตรฐานสินค้าและผลิตภัณฑ์ของทาง LG เพื่อคุ้มครองผู้บริโภค จากการทำนายผลิตภัณฑ์ของผลิตภัณฑ์

นอกจากนี้ผลิตภัณฑ์ของบริษัทได้รับการรับรองให้เป็นไปตามข้อกำหนดการรับประกันการดำเนินงานที่เป็นผลิตภัณฑ์จากทาง LG, ที่มีข้อความพร้อมด้วย IMEI เครื่อง และชุดสมาร์ตโฟน บริษัท LG ขอขอบคุณผู้บริโภคและผู้บริโภคทุกท่านที่เลือกซื้อผลิตภัณฑ์ของบริษัท LG

โดยที่โทรศัพท์ของคุณได้รับการตรวจสอบและรับรองคุณจะได้รับความปลอดภัย "โทรศัพท์เครื่องนี้ คือผลิตภัณฑ์จากบริษัท LG"

โดยที่หมายเลข IMEI ที่ส่งถึงบริษัท LG สามารถการันตีได้ว่า จะได้รับสิทธิการรับประกันสินค้า อันเนื่อง จากขอบเขตของมาตรฐานในขั้นตอนการผลิต โดยไม่จำเป็นต้องแสดงหลักฐานในการซื้อหรือ บัตรรับประกันสินค้า บัตรดังกล่าวแทนที่หนังสือผลิตภัณฑ์

LG Customer Information Center

โทรฟรี

1-800-545454

กรุงเทพฯ และปริมณฑล

0-2878-5757

เว็บไซต์และอีเมล : <http://www.lg.com/th> และ support.lg@lg.com

โปรดอ่านคู่มือการใช้งานและเงื่อนไขการรับประกันจากบัตรรับประกันสินค้าเพื่อความเข้าใจในการใช้งาน

บันทึกเงื่อนไขและหมายเลขประจำเครื่อง

เพื่อความสะดวกในการติดต่อ

กับศูนย์บริการของแอลจีทั่วประเทศ

LG G2 Quick start guide

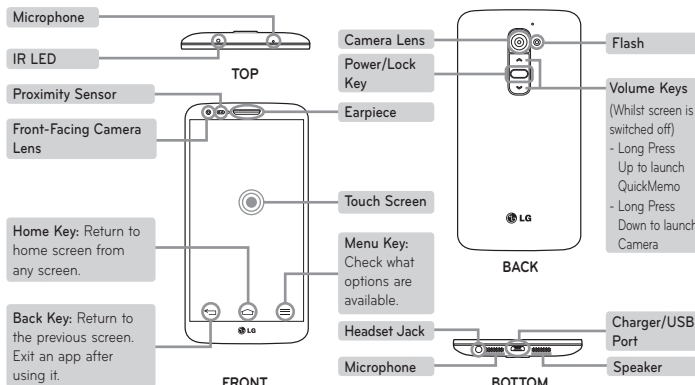
The Video Guide introduces you to the new key features of G2. This is available on the phone:
▶ Press > > Video Guide. (Available in English, French, Italian, German, Spanish(ES), and Traditional Chinese.)

To download the latest full version of the user guide, go to www.lg.com on your PC or laptop.

CE0168



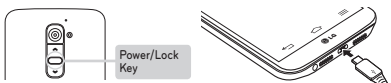
Overview



Setup (continued)

When you first turn on the phone, you will be guided through a series of essential steps to configure the phone settings.

Turning on the phone Charging the phone



Press and hold the **Power/Lock** key for a couple of seconds.

- The charging port is at the bottom of the phone.
- Insert one end of the charging cable into the phone and plug the other end into an electrical socket.
- To maximize the battery lifetime, ensure that the battery is fully charged before you use it for the first time.

TIP! If the phone is locked and does not work, press and hold the Power/Lock key for 10 seconds to turn it off.

WARNING! Use only LG-approved chargers, batteries, and cables. When using unapproved chargers or cables, it may cause battery charging slowly or pop up the message regarding slow charging. Or, unapproved chargers or cables can cause the battery to explode or damage the device, which are not covered by the warranty.

Guidelines for safe and efficient use (continued)

- If your phone gets wet, immediately unplug it to dry off completely. Do not attempt to accelerate the drying process with an external heating source, such as an oven, microwave or hair dryer.
- The liquid in your wet phone, changes the color of the product label inside your phone. Damage to your device as a result of exposure to liquid is not covered under your warranty.

Efficient phone operation

Electronics devices

- All mobile phones may receive interference, which could affect performance.
- Do not use your mobile phone near medical equipment without requesting permission. Avoid placing the phone over pacemakers, for example, in your breast pocket.
 - Some hearing aids might be disturbed by mobile phones.
 - Minor interference may affect TVs, radios, PCs etc.
 - Use your phone in temperatures between 0°C and 40°C, if possible. Exposing your phone to extremely low or high temperatures may result in damage, malfunction, or even explosion.

Road safety

- Check the laws and regulations on the use of mobile phones in the area when you drive.
- Do not use a hand-held phone while driving.
 - Give full attention to driving.
 - Pull off the road and park before making or answering a call if driving conditions so require.
 - RF energy may affect some electronic systems in your vehicle such as car stereos and safety equipment.
 - When your vehicle is equipped with an air bag, do not obstruct with installed or portable wireless equipment. It can cause the air bag to fail or cause serious injury due to improper performance.
 - If you are listening to music whilst out and about, please ensure that the volume is at a reasonable level so that you are aware of your surroundings. This is of particular importance when near roads.

Avoid damage to your hearing

To prevent possible hearing damage, do not listen at high volume levels for long periods.

Guidelines for safe and efficient use (continued)

DECLARATION OF CONFORMITY

Hereby, **LG Electronics** declares that this **LG-D802** product is in compliance with the essential requirements and other relevant provisions of Directive **1999/5/EC**. A copy of the Declaration of Conformity can be found at <http://www.lg.com/global/support/cedoc/RetrieveProductCeDOC.jsp>

Regulatory and Safety

Go to **"System settings > About phone > Regulatory and Safety"** to get regulatory and safety information

Notice: Open Source Software

To obtain the corresponding source code under GPL, LGPL, MPL and other open source licences, please visit <http://opensource.lge.com/>
All referred licence terms, disclaimers and notices are available for download with the source code.

Contact office for compliance of this product:

LG Electronics Inc.
EU Representative, Krijgsman 1,
1186 DM Amstelveen, The Netherlands

Guidelines for safe and efficient use

Please read these simple guidelines. Not following these guidelines may be dangerous or illegal.

Exposure to radio frequency energy

Radio wave exposure and Specific Absorption Rate (SAR) information.

- This mobile phone model **LG G2** has been designed to comply with applicable safety requirements for exposure to radio waves. These requirements are based on scientific guidelines that include safety margins designed to assure the safety of all persons, regardless of age and health.
- The radio wave exposure guidelines employ a unit of measurement known as the Specific Absorption Rate, or SAR. Tests for SAR are conducted using standardised methods with the phone transmitting at its highest certified power level in all used frequency bands.
 - While there may be differences between the SAR levels of various LG phone models, they are all designed to meet the relevant guidelines for exposure to radio waves.
 - The SAR limit recommended by the International Commission on Non-Ionizing Radiation Protection (ICNIRP) is 2 W/kg averaged over 10 g of tissue.

- The highest SAR value for this model phone tested for use at the ear is 0.409 W/kg (10 g) and when worn on the body is 0.470 W/kg (10 g).
- This device meets RF exposure guidelines when used either in the normal use position against the ear or when positioned at least 1.5 cm away from the body. When a carry case, belt clip or holder is used for body-worn operation, it should not contain metal and should position the product at least 1.5 cm away from your body. In order to transmit data files or messages, this device requires a quality connection to the network. In some cases, transmission of data files or messages may be delayed until such a connection is available. Ensure the above separation distance instructions are followed until the transmission is completed.

Product care and maintenance

WARNING! Only use batteries, chargers and accessories approved for use with this particular phone model. The use of any other types may invalidate any approval or warranty applying to the phone and may be dangerous.

Guidelines for safe and efficient use (continued)

Damage to your hearing can occur if you are exposed to loud sound for long periods of time. We therefore recommend that you do not turn on or off the handset close to your ear. We also recommend that music and call volumes are set to a reasonable level.

- When using headphones, turn the volume down if you cannot hear the people speaking near you, or if the person sitting next to you can hear what you are listening to.

NOTE: Excessive sound pressure from earphones and headphones can cause hearing loss.

Glass Parts

Some parts of your mobile device are made of glass. This glass could break if your mobile device is dropped on a hard surface or receives a substantial impact. If the glass breaks, do not touch or attempt to remove it. Stop using your mobile device until the glass is replaced by an authorised service provider.

Blasting area

Do not use the phone where blasting is in progress. Observe restrictions and follow any regulations or rules.

Potentially explosive atmospheres

- Do not use your phone at a refueling point.
- Do not use near fuel or chemicals.
- Do not transport or store flammable gas, liquid or explosives in the same compartment of your vehicle as your mobile phone or accessories.

In aircraft

Wireless devices can cause interference in aircraft.

- Turn your mobile phone off before boarding any aircraft.
- Do not use it on the ground without permission from the crew.

Children

Keep the phone in a safe place out of the reach of small children. It includes small parts which may cause a choking hazard if detached.

Emergency calls

Emergency calls may not be available on all mobile networks. Therefore you should never depend solely on your phone for emergency calls. Check with your local service provider.

Guidelines for safe and efficient use (continued)

NOTE:

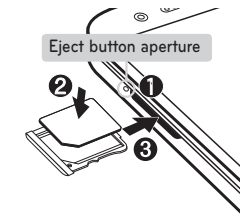
- Screen displays and illustrations may differ from those you see on actual phone.
- Some of the contents in this guide may differ from your phone depending on the software of the phone or your service provider. All information in this document is subject to change without notice.
- Always use genuine LG accessories. Failure to do this may void your warranty.
- Available accessories may vary depending on your region, country or service provider.
- Some features and service may vary by region, phone, service provider and software version.

LG Service Center by LG Electronics (Thailand) Co. Ltd.
72/127 Somdetprachaw Taksin Rd., Bookalo,
Thonburi, Bangkok 10600
Working day : Mon-Sat, 08:00 - 18:00
Call center : 0-2878-5757

Setup

Before you start using the phone, you need to insert the micro-USIM card.

Installing the micro-USIM card



- The eject button is a small round aperture just above the tray door. To install a new micro-USIM card:
1. Insert the micro-USIM card into the tray (or a thin pin) into the eject button aperture, and push firmly but gently until the tray pops out.
 2. Remove the tray and place the micro-USIM card inside it, with the contacts out and the angled corner to the right. There is only one possible way to fit the card snugly into the tray.
 3. Carefully reposition the tray in the slot and push it gently back into the phone.

TIP! Make sure the gold contact area on the card is facing downwards.

Guidelines for safe and efficient use (continued)

- Do not disassemble this unit. Take it to a qualified service technician when repair work is required.
- Repairs under warranty, at LG's discretion, may include replacement parts or boards that are either new or reconditioned, provided that they have functionality equal to that of the parts being replaced.
- Keep away from electrical appliances such as TVs, radios and personal computers.
- The unit should be kept away from heat sources such as radiators or cookers.
- Do not drop.
- Do not subject this unit to mechanical vibration or shock.
- Switch off the phone in any area where you are required to by special regulations. For example, do not use your phone in hospitals as it may affect sensitive medical equipment.
- Do not handle the phone with wet hands while it is being charged. It may cause an electric shock and can seriously damage your phone.
- Do not charge a handset near flammable material as the handset can become hot and create a fire hazard.
- Use a dry cloth to clean the exterior of the unit (do not use solvents such as benzene, thinner or alcohol).
- Do not charge the phone when it is on soft furnishings.
- The phone should be charged in a well ventilated area.
- Do not subject this unit to excessive smoke or dust.
- Do not keep the phone next to credit cards or transport tickets; it can affect the information on the magnetic strips.
- Do not tap the screen with a sharp object as it may damage the phone.
- Do not expose the phone to liquid or moisture.
- Use accessories like earphones cautiously. Do not touch the antenna unnecessarily.
- Do not use, touch or attempt to remove or fix broken, chipped or cracked glass. Damage to the glass display due to abuse or misuse is not covered under the warranty.
- Your phone is an electronic device that generates heat during normal operation. Extremely prolonged, direct skin contact in the absence of adequate ventilation may result in discomfort or minor burns. Therefore, use care when handling your phone during or immediately after operation.

Guidelines for safe and efficient use (continued)

Battery information and care

- You do not need to completely discharge the battery before recharging. Unlike other battery systems, there is no memory effect that could compromise the battery's performance.
- Use only LG batteries and chargers. LG chargers are designed to maximize the battery life.
- Do not disassemble or short-circuit the battery.
- Replace the battery when it no longer provides acceptable performance. The battery pack may be recharged hundreds of times before it needs replacing.
- Recharge the battery if it has not been used for a long time to maximize usability.
- Do not expose the battery charger to direct sunlight or use it in high humidity, such as in the bathroom.
- Do not leave the battery in hot or cold places, as this may deteriorate battery performance.
- There is risk of explosion if the battery is replaced with an incorrect type.
- Dispose of used batteries according to the manufacturer's instructions. Please recycle when possible. Do not dispose as household waste.
- If you need to replace the battery, take it to the nearest authorised LG Electronics service point or dealer for assistance.
- Always unplug the charger from the wall socket after the phone is fully charged to save unnecessary power consumption of the charger.
- Actual battery life will depend on network configuration, product settings, usage patterns, battery and environmental conditions.
- Make sure that no sharp-edged items such as animal's teeth or nails, come into contact with the battery. This could cause a fire.
- For your safety, do not remove the battery incorporated in the product.

Product Authentication program

Dear Customers,
To protect all LG customers from counterfeit and grey market products and make sure that you receive official warranty service, LG is now running a product authentication program.
To make sure your handset is a genuine product of LG, ONLY one SMS containing the IMEI No. of your purchased handset will be automatically sent to LG on the date of purchase.
LG will bear the cost of one SMS for the product authentication program. For promotion, you will receive one additional month of warranty for free. One additional month of warranty covers only mobile phone, not batteries and accessories.
Once your phone is authenticated, you will receive the message 'Your handset is a genuine LG product.' The IMEI No. sent to LG guarantees your handset to be free from manufacturing defects during the warranty period from the date of purchase without proof of purchase or warranty card.