



ไทย

คู่มือแนะนำอย่างย่อ LG-P768f

ในการดาวน์โหลดคู่มือผู้ใช้ฉบับเต็มล่าสุด ให้ไปที่ www.lg.com ในคอมพิวเตอร์หรือแล็ปท็อป

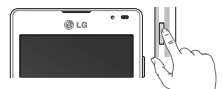
MBM6393209 (1.1)



ตั้งค่า (ต่อ)

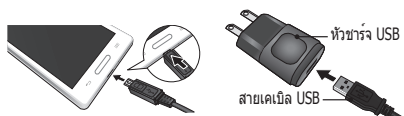
เมื่อคุณเปิดโทรศัพท์ครั้งแรก คุณจะได้รับคำแนะนำผ่านขั้นตอนที่จำเป็นในการกำหนดค่าโทรศัพท์

การเปิดโทรศัพท์



กดปุ่ม **เปิด/ปิด/ล็อค** ค้างไว้สองสามวินาที

การชาร์จโทรศัพท์



- พอร์ตเสียบอุปกรณ์ชาร์จอยู่ทางด้านล่างของโทรศัพท์
- ในการยืดอายุใช้งานของแบตเตอรี่ ตรวจสอบว่าแบตเตอรี่ชาร์จจนเต็มแล้วก่อนใช้งานครั้งแรก

เคล็ดลับ! หากโทรศัพท์ลို့ดและไม่ทำงาน ให้กดปุ่มเปิด/ปิด/ล็อค ค้างไว้ 10 วินาทีเพื่อปิดเครื่อง

คำแนะนำเพื่อความปลอดภัยและการใช้งานอย่างมีประสิทธิภาพ

- หลีกเลี่ยงการวางโทรศัพท์บนพื้นผิวที่เปียกชื้น เพราะอาจทำให้ความเสียหายแก่โทรศัพท์ได้
- วางเครื่องโทรศัพท์ให้ห่างจากของเหลวหรือ ความชื้น
- ใช้อุปกรณ์เสริม เช่น หูฟัง ด้วยความระมัดระวัง อย่าแตะต้องเสาอากาศโดยไม่จำเป็น
- ห้ามใช้ สัมผัส หรือพยายามถอดหรือซ่อมแซม แก้วที่แตก มีรอยแตก หรือร้าว ความเสียหาย ของหน้าจอแก้วเกิดขึ้นจากการใช้งานโดยไม่ได ร้อนอยู่ภายใต้แรงกดหรือแรงกระแทก
- โทรศัพท์ของคุณเป็นอุปกรณ์อิเล็กทรอนิกส์ที่มีความร้อนในระหว่างการทำงานปกติ การสัมผัส กับผิวโดยตรงเป็นระยะเวลานานโดยไม่มีการ ระบายอากาศหรือมีไม่เพียงพออาจทำให้โทรศัพท์ไหม้ สมัยหรือเกิดแผลไหม้เล็กน้อยได้ ดังนั้น ผู้ใช้ ควรระมัดระวังเมื่อถือโทรศัพท์ในระหว่างหรือทันทีหลังจากการใช้งาน
- หากโทรศัพท์ของคุณเปียกน้ำ ให้ถอดปลั๊กทันที เพื่อให้เครื่องแห้งสนิท ห้ามทำให้อุปกรณ์แห้งเร็วขึ้นโดยใช้แหล่งความร้อน

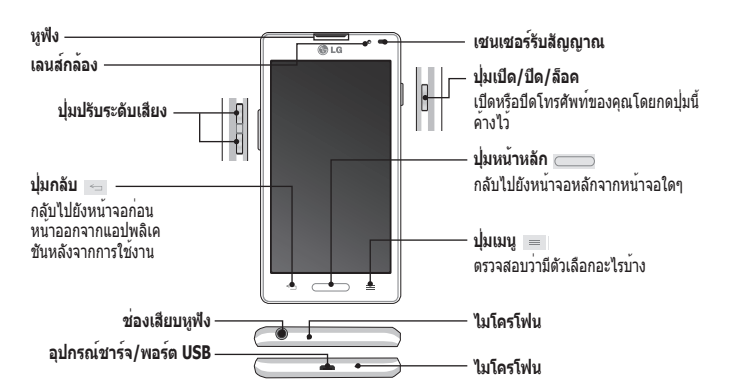
- ภายนอก เช่น เตารีด เตาไมโครเวฟ หรือเครื่องเป่าผม
 - ของเหลวในโทรศัพท์ที่เปียกน้ำจะเปลี่ยนสีของ ฉลากผลิตภัณฑ์ในโทรศัพท์ ความเสียหายของ อุปกรณ์ที่เป็นผลมาจากการสัมผัสกับของเหลว จะไม่ได้รับครอบคลุมภายใต้การรับประกัน
- การทำงานอย่างมีประสิทธิภาพของโทรศัพท์**
- อุปกรณ์อิเล็กทรอนิกส์**
- โทรศัพท์เคลื่อนที่ทุกเครื่องอาจได้รับผลจากคลื่น รบกวนได้ ทำให้มีผลการทำงาน
- ห้ามใช้โทรศัพท์เคลื่อนที่ใกล้อุปกรณ์ทางการแพทย์โดยไม่ได้รับอนุญาตเสียก่อน หลีกเลี่ยง การวางโทรศัพท์เหนือเครื่องควบคุมจังหวะการ เต้นของหัวใจ เช่น ใส่ในกระเป๋าเสื้อ เป็นต้น
 - โทรศัพท์เคลื่อนที่บางเครื่องอาจก่อให้เกิด สัญญาณคลื่นรบกวนกับเครื่องช่วยฟังได้
 - ดังนั้น โทรศัพท์ วิทยุ เครื่องคอมพิวเตอร์ ฯลฯ อาจได้รับการรบกวนบ้างเล็กน้อย

คำแนะนำเพื่อความปลอดภัยและการใช้งานอย่างมีประสิทธิภาพ

- การชาร์จ แบตเตอรี่นี้ต่างจาก แบตเตอรี่อื่น เนื่องจากไม่มี Memory Effect ประสิทธิภาพของแบตเตอรี่จึงไม่ลดลง
- ใช้เฉพาะแบตเตอรี่และเครื่องชาร์จของ LG เท่านั้น เครื่องชาร์จของ LG ได้รับการออกแบบมาเพื่อยืดอายุการใช้งานของแบตเตอรี่ ให้มากที่สุด
- อย่าถอดชิ้นส่วนหรือทำให้แบตเตอรี่ลို့ดวงจร
- แบตเตอรี่นี้สามารถชาร์จใหม่ได้หลายรอบครั้ง ก่อนที่จะต้องเปลี่ยนก้อนใหม่
- ชาร์จแบตเตอรี่ใหม่อีกครั้ง หากไม่ได้ใช้เป็น เวลานานเพื่อเพิ่มเวลาการใช้งาน
- อย่าให้เครื่องชาร์จแบตเตอรี่โดนแสงแดด โดย ตรงหรือใช้ในสภาพที่มีความชื้นสูง เช่น ในห้องน้ำ
- อย่าวางแบตเตอรี่ทิ้งไว้ในสภาพอากาศที่ร้อน หรือเย็น เนื่องจากประสิทธิภาพของแบตเตอรี่ อาจด้อยลง
- หากมีการใส่แบตเตอรี่ชนิดที่ไม่ถูกต้อง อาจทำให้เกิดการระเบิดได้
- ควรปฏิบัติตามคำแนะนำของผู้ผลิตในการทิ้งแบตเตอรี่ที่ใช้แล้ว โปรดรีไซเคิลเมื่อเป็นไปได้ อย่างเป็นทางการ

- อย่านำโทรศัพท์เคลื่อนที่ไปใกล้อุปกรณ์ทางการแพทย์โดยไม่ได้รับอนุญาตเสียก่อน หลีกเลี่ยง การวางโทรศัพท์เหนือเครื่องควบคุมจังหวะการ เต้นของหัวใจ เช่น ใส่ในกระเป๋าเสื้อ เป็นต้น
- โทรศัพท์เคลื่อนที่บางเครื่องอาจก่อให้เกิด สัญญาณคลื่นรบกวนกับเครื่องช่วยฟังได้
- ดังนั้น โทรศัพท์ วิทยุ เครื่องคอมพิวเตอร์ ฯลฯ อาจได้รับการรบกวนบ้างเล็กน้อย

ภาพรวม LG-P768f



คำแนะนำเพื่อความปลอดภัยและการใช้งานอย่างมีประสิทธิภาพ

โปรดอ่านคำแนะนำเบื้องต้นต่อไปนี้ การไม่ปฏิบัติตามคำแนะนำเหล่านี้อาจทำให้เกิดอันตรายหรือ ผิดกฎหมาย

การรับพลังงานคลื่นความถี่วิทยุ

ข้อมูลเกี่ยวกับการรับพลังงานคลื่นความถี่วิทยุ และค่า SAR (Specific Absorption Rate) โทรศัพท์เคลื่อนที่รุ่น LG-P768f นี้ ได้รับการออกแบบตรงตามข้อกำหนดเรื่องความปลอดภัยในการ ใช้งานอันเกี่ยวกับการรับพลังงานคลื่นความถี่วิทยุ ข้อกำหนดนี้ใช้หลักเกณฑ์ทางวิทยาศาสตร์ที่เข้ม ถึงการกำหนดค่าเฉลี่ยไว้ทั้งนี้เพื่อความปลอดภัย ของทุกคน โดยไม่ขึ้นกับอายุและสุขภาพ

ข้อกำหนดเกี่ยวกับการรับพลังงานคลื่นความถี่วิทยุใช้หน่วยวัดที่เรียกว่า Specific Absorption Rate หรือ SAR การทดสอบ SAR ได้กระทำด้วย การใช้วิธีการที่ได มาตรฐาน โดยให้เครื่อง โทรศัพท์ส่งสัญญาณที่แรงที่สุดและมีการรับรัง ษาศักดิ์สัญญาณแล้ว โดยการส่งสัญญาณดังกล่าวได้กระทำในทุกย่านความถี่ที่โทรศัพท์ใช้ชื่อ **แนวาระดับ SAR** ของโทรศัพท์ LG แต่ละรุ่น จะแตกต่างกันบ้าง แต่ทุกรุ่นจะได

- รับการออก แบบให้อยู่ภายในข้อกำหนดการรับพลังงาน คลื่นความถี่วิทยุ
- ข้อจำกัด SAR ที่แนะนำโดย International Commission on Non-Ionizing Radiation Protection (ICNIRP) คือ 2 วัตต์/กก. โดยเฉลี่ยตามเนื้อเยื่อของร่างกายที่หนัก 10 กรัม
- ค่า SAR สูงสุดสำหรับโทรศัพท์รุ่นนี้ ซึ่งทำการทดสอบขณะถือแนบกับหูคือ 0.381 วัตต์/กก. (10 กรัม) และเมื่อพกพาไว้กับตัวคือ 0.833 วัตต์/กก. (10 กรัม)
- โทรศัพท์นี้ตรงตามมาตรฐานการดูดกลืน สัญญาณคลื่นความถี่วิทยุ (RF) เมื่อใช้ งานตามปกติโดยถือแนบกับหู หรือขณะ วางห่างจากร่างกายอย่างน้อย 1.5 ซม. เมื่อใช้กล่องโทรศัพท์สำหรับพกพา คลิปยึดเข็มเข็มหรือใส่โทรศัพท์ เพื่อการใช้งานแบบพกติดตัว อุปกรณ์เหล่านี้ไม่ ควรเป็นโลหะและควรให้โทรศัพท์อยู่ห่างจากร่างกายอย่างน้อย 1.5 ซม. โทรศัพท์เครื่องนี้ ต้องมีการเชื่อมต่อเครือข่ายที่มีคุณภาพสำหรับการส่งไฟล์ข้อมูลหรือข้อความ ในบางครั้งการส่ง ไฟล์ข้อมูลหรือการส่งข้อความอาจล่าช้ากว่า เช่น เมื่อเชื่อมต่อเครือข่ายได้ ตรวจสอบให้แน่ใจว่าได้ ปฏิบัติตามคำแนะนำเกี่ยวกับระยะห่างดังกล่าว ข้างบน จนกว่าจะส่งข้อมูลเสร็จสิ้น

คำแนะนำเพื่อความปลอดภัยและการใช้งานอย่างมีประสิทธิภาพ

- ใช้โทรศัพท์ของคุณในช่วงอุณหภูมิ 0°C และ 40°C หากเป็นไปได้ การปล่อยให้โทรศัพท์อยู่ในอุณหภูมิที่ย่ำจัดหรือร้อนจัดอาจทำให้เกิดความเสียหายอย่างถาวรได้ หรือระเบิดได้

ความปลอดภัยบนท้องถนน

- ตรวจสอบกฎหมายและระเบียบข้อบังคับว่าด้วย เรื่องการใช้โทรศัพท์เคลื่อนที่ในพื้นที่ที่คุณขับขี่ ยานพาหนะ
- ห้ามใช้โทรศัพท์มือถือถือในขณะขับรถ
- มีสมาธิในการขับขี่ด้วยความระมัดระวังอย่าง เดิมที่
- ขับเขาข้างทาง แล้วจอดรถก่อนโทรออกหรือ รับสาย หากสภาพการขับขี่ทำให้จำเป็นต่อ ดำเนินการดังกล่าว
- พลังงานคลื่นความถี่วิทยุอาจมีผลกระทบต่อ ระบบอิเล็กทรอนิกส์บางชนิดในรถของคุณ เช่น วิทยุติดรถยนต์ อุปกรณ์เพื่อความปลอดภัย เป็นต้น
- หากรถของคุณติดตั้งถุงลมชนิดที่ห้ามติดตั้งอุป กรณ์พกพาแบบไร้สายซึ่งขัดขวางการทำงานของ ถุงลม ซึ่งอาจทำให้ถุงลมไม่ทำงาน หรือ อาจทำให้คุณได้รับบาดเจ็บรุนแรงเนื่องจาก

คำแนะนำเพื่อความปลอดภัยและการใช้งานอย่างมีประสิทธิภาพ

คำประกาศรับรอง

ดังนั้น LG Electronics ขอประกาศว่า ผลิตภัณฑ์ **LG-P768f** เป็นไปตามข้อกำหนดที่จำเป็น และข้อกำหนดที่เกี่ยวข้องอื่นๆ ของ Directive 1999/5/EC คุณสามารถดูสำเนาของคำประกาศรับรองได้ที่ <http://www.lg.com/global/declaration>

ประกาศ: ซอฟต์แวร์โอเพนซอร์ส

ในการขอรับซอร์สโค้ดที่เกี่ยวข้องตาม GPL, LGPL, MPL และไลเซนส์ของโอเพนซอร์สอื่นๆ โปรดไปที่ <http://opensource.lge.com/>

เงื่อนไขใบอนุญาต การปฏิเสธการรับผิดชอบ และประกาศที่อ้างอิงถึงทั้งหมด สามารถดาวน์โหลดพร้อมกันซอร์สโค้ด

คำแนะนำเพื่อความปลอดภัยและการใช้งานอย่างมีประสิทธิภาพ

- การ ทำงานผิดปกติของถุงลมชนิดที่ห้าม
- หากคุณกำลังฟังเพลงในขณะอยู่ข้างนอก โปรด ตรวจสอบว่าระดับเสียงอยู่ที่ระดับที่เหมาะสม เพื่อ หลีกเลี่ยงส่งผลกระทบต่อสุขภาพของคุณได้ โดยเฉพาะอย่างยิ่งเมื่ออยู่ข้างถนน

หลีกเลี่ยงการทำลายความสามารถในการได้ยิน

- เพื่อป้องกันการทำลายความสามารถในการได้ยินที่อาจเกิดขึ้นได้ ห้ามฟังเสียงที่ ดังมากเป็นเวลานาน
- ความสามารถในการได้ยินอาจถูกทำลายได้ หากคุณฟังเสียงดังเป็นระยะเวลานาน ดังนั้น เราขอแนะนำว่าคุณไม่ควรเปิดหรือปิดหูฟังใกล้หู ของคุณ นอกจากนี้ คุณควรตั้งระดับเสียงเพลงและระดับเสียงสาสนทนาไว้ในระดับที่เหมาะสม
- เมื่อใช้หูฟัง ให้ลดระดับเสียงลงหากคุณไม่ได้ยินเสียงพูดของตนเองบ้าง หรือคนข้างๆ คุณได้ยินสิ่งที่คุณกำลังฟัง

หมายเหตุ: ระดับเสียงที่มากเกินไปจากหูฟัง และชุดหูฟังสามารถทำให้สูญเสียการได้ยินได้

คำแนะนำเพื่อความปลอดภัยและการใช้งานอย่างมีประสิทธิภาพ

หมายเหตุ:

- ไขควงอุปกรณ์เสริมของแท้ของ LG เท่านั้น การไม่ปฏิบัติตามนี้อาจมีผลให้การรับประกันสิ้นสุดลง
- อุปกรณ์เสริมอาจแตกต่างกันในบางพื้นที่
- เชื้อเพลิงบางชนิดอาจแตกต่างกันไปจากชนิดของโทรศัพท์ของคุณ

ศูนย์บริการ LG โดย บริษัท แอลจีอิเล็กทรอนิกส์ (ประเทศไทย) จำกัด

ศูนย์ซ่อมสำนักงานใหญ่ตึกสิน 72/127 ถ.สมเด็จพระเจ้าตากสิน แขวงมุดคโธ เขตธนบุรี กรุงเทพฯ 10600

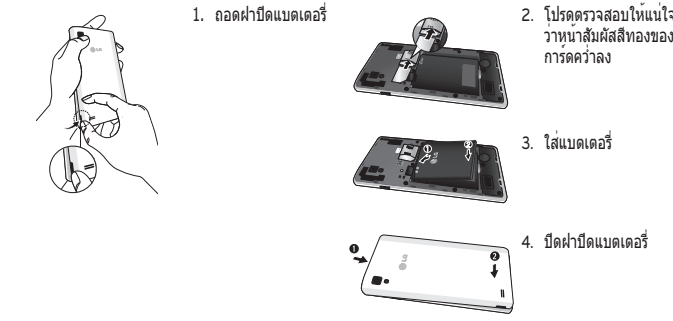
วันและเวลาทำการ : จันทร์ - เสาร์, 08:00 - 18:00น.

Call center : 0-2878-5757

ตั้งค่า

ก่อนที่คุณจะเริ่มค้นใช้โทรศัพท์ คุณต้องใส่ซิมการ์ดและแบตเตอรี่

การใส่ซิมการ์ดและแบตเตอรี่



คำแนะนำเพื่อความปลอดภัยและการใช้งานอย่างมีประสิทธิภาพ

การดูแลและการบำรุงรักษาเครื่องโทรศัพท์

คำเตือน

ใช้แบตเตอรี่ อุปกรณ์ชาร์จ และอุปกรณ์เสริม ที่ผ่านการรับรองให้ใช้กับโทรศัพท์รุ่นนี้เท่านั้น การใช้อุปกรณ์ประเภทอื่นๆ อาจทำให้การรับ ร่องหรือการรับประกันของเครื่องสิ้นสุดลง หรือก่อให้เกิดอันตรายได้

- อย่าถอดแยกชิ้นส่วนของเครื่องโทรศัพท์ ควร นำไปทิ้งข้างเทศบาลหรือศูนย์กำจัดขยะอันตราย
- การซ่อมแซมภายใต้การรับประกันเป็นการตัดสิทธิ ในของ LG ซึ่งอาจรวมถึงการเปลี่ยนชิ้นส่วนหรือ แผงวงจรที่เป็นของใหม่หรือของที่ปรับสภาพ โดยมีประสิทธิภาพในการทำงานเทียบเท่ากัน ส่วนที่ถูกลบเปลี่ยน
- ตรวจสอบให้ห่างจากอุปกรณ์เครื่องใช้ไฟฟ้า เช่น โทรศัพท์ วิทยุ และเครื่องคอมพิวเตอร์
- ควรตั้งโทรศัพท์ไว้ห่างจากแหล่งความร้อน เช่น เครื่องอบอาหาร หรือเตาประกอบอาหาร
- ไม่ควรทำโทรศัพท์ตก

- ไม่ควรนำเครื่องโทรศัพท์ไว้ในที่ที่มีสารกัน สะเทือนหรือการกระแทก
- ปิดเครื่องโทรศัพท์ในบริเวณที่มีข้อบังคับพิเศษ ว่าห้ามใช้ ตัวอย่างเช่น ห้ามใช้โทรศัพท์ ในโรงพยาบาล เนื่องจากอาจมีผลต่อการทำงาน ของอุปกรณ์ทางการแพทย์ที่ไวต่อสัญญาณรบกวน
- ห้ามสัมผัสโทรศัพท์ด้วยมือเปียก ขณะกำลังชาร์จแบตเตอรี่ เพราะอาจถูกไฟฟ้า ช็อตและอาจทำให้โทรศัพท์ชำรุดเสียหายได้
- ห้ามชาร์จโทรศัพท์ใกล้วัตถุไวไฟ เนื่องจากโทรศัพท์อาจร้อนและทำให้เกิดไฟไหม้ ซึ่งอาจทำให้เกิดเพลิงไหม
- ใช้ผ้าแห้งเช็ดทำความสะอาดภายนอกเครื่อง โทรศัพท์ (อย่าใช้สารละลาย เช่น แบนซิน ที่นเนอร์ หรือแอลกอฮอล์)
- อยาชาร์จโทรศัพท์โดยวางไว้บนพื้นผิวอ่อนนุ่ม
- ควรชาร์จโทรศัพท์ในบริเวณที่มีการถ่ายเท อากาศดี
- ไม่ควรนำเครื่องโทรศัพท์ไว้ในที่ที่มีฝุ่นหรือคราบสกปรกเกาะ
- อย่าวางโทรศัพท์ใกล้กับเครื่องปรับอากาศโดย สารที่มีแก๊สม

คำแนะนำเพื่อความปลอดภัยและการใช้งานอย่างมีประสิทธิภาพ

ส่วนที่เป็นแก้ว

บางส่วนของโทรศัพท์ของคุณถูกทำมาจากวัสดุ แก้ว ซึ่งส่วนที่เป็นแก้วนี้สามารถแตกได้หาก โทรศัพท์ตกลงบนพื้นแข็ง หรือถูกกระแทก หากส่วนที่เป็นแก้วนี้แตก อยาสัมผัส หรือพยายามดึงออก ให้หยุดใช้โทรศัพท์จนกว่าส่วนที่เป็นแก้ว นี้จะได้รับการเปลี่ยนโดยผู้ให้บริการที่ได้รับ การ แต่งตั้ง

บริเวณที่ทำให้เกิดระเบิดได้

ห้ามใช้โทรศัพท์ในพื้นที่ที่อยู่ระหว่างมีการระเบิด ต่างๆ ให้ปฏิบัติตามข้อกำหนดของเครื่อครัด และฯ ตามข้อกำหนดหรือกฎเกณฑ์ต่างๆ

บริเวณที่อาจเกิดการระเบิดได้

- ห้ามใช้โทรศัพท์ใกล้จุดเติมน้ำมันเชื้อเพลิง
- ห้ามใช้โทรศัพท์ใกล้น้ำมันเชื้อเพลิงหรือสารเคมี
- ห้ามขนถ่ายหรือเก็บกักก๊าซหรือของเหลวที่ติดไฟ ง่าย หรือระเบิดได้ในห้องโดยสารของรถ ซึ่งคุณ ใช้กับโทรศัพท์หรืออุปกรณ์เสริมต่างๆ ของคุณ

บนเครื่องบิน

- อุปกรณ์ไร้สายสามารถก่อให้เกิดคลื่นรบกวนต่อ เครื่องบินได้
- ให้ปิดโทรศัพท์เคลื่อนที่ของคุณก่อนขึ้น เครื่องบิน
- อยาใช้โทรศัพท์เมื่อเครื่องบินจอดที่พื้นก่อนได้ รับการอนุญาตจากพนักงานประจำเครื่อง

เด็ก

เก็บโทรศัพท์ในที่ปลอดภัยและห่างจากมือเด็ก รวมทั้งเก็บชิ้นส่วนขนาดเล็กซึ่งอาจทำอันตราย หากเด็กนำไปใส่ปาก

การโทรฉุกเฉิน

การโทรฉุกเฉินอาจไม่สามารถใช้กับเครือข่าย มือถือบางเครือข่ายได้ จึงไม่ควรใช้โทรศัพท์นี้ เพียงอย่างเดียวในกรณีโทรฉุกเฉิน โปรดตรวจสอบ กับผู้ให้บริการในพื้นที่ของคุณ

ข้อมูลเกี่ยวกับแบตเตอรี่และการดูแล รักษา

- คุณไม่จำเป็นต้องคอยประจแบตเตอรี่ออกจนหมดก่อนเริ่ม





ENGLISH

Quick start guide LG-P768f

To download the latest full version of the user guide, go to www.lg.com on your PC or laptop.



Setup (continued)

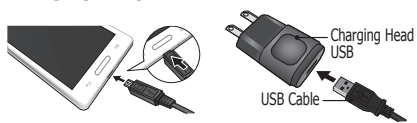
When you first turn on the phone, you will be guided through a series of essential steps to configure the phone settings.

Turning on the phone



Press and hold the **Power/Lock key** for a couple of seconds.

Charging the phone



- The charging port is at the bottom of the phone.
- To maximise the battery lifetime, ensure that the battery is fully charged before you use it for the first time.

TIP! If the phone is locked and does not work, press and hold the Power/Lock key for 10 seconds to turn it off.

Guidelines for safe and efficient use (continued)

- Do not subject this unit to excessive smoke or dust.
- Do not keep the phone next to credit cards or transport tickets; it can affect the information on the magnetic strips.
- Do not tap the screen with a sharp object as it may damage the phone.
- Do not expose the phone to liquid or moisture.
- Use accessories like earphones cautiously. Do not touch the antenna unnecessarily.
- Do not use, touch or attempt to remove or fix broken, chipped or cracked glass. Damage to the glass display due to abuse or misuse is not covered under the warranty.
- Your phone is an electronic device that generates heat during normal operation. Extremely prolonged, direct skin contact in the absence of adequate ventilation may result in discomfort or minor burns. Therefore, use

care when handling your phone during or immediately after operation.

Efficient phone operation

Electronics devices

All mobile phones may receive interference, which could affect performance.

- Do not use your mobile phone near medical equipment without requesting permission. Avoid placing the phone over pacemakers, for example, in your breast pocket.
- Some hearing aids might be disturbed by mobile phones.
- Minor interference may affect TVs, radios, PCs etc.
- Use your phone in temperatures between 0°C and 40°C, if possible. Exposing your phone to extremely low or high temperatures may result in damage, malfunction, or even explosion.

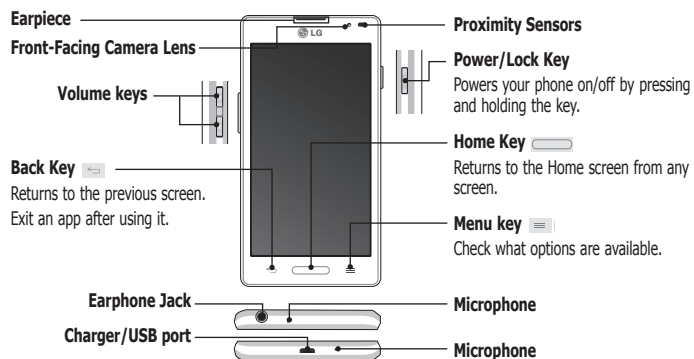
Guidelines for safe and efficient use (continued)

Battery information and care

- You do not need to completely discharge the battery before recharging. Unlike other battery systems, there is no memory effect that could compromise the battery's performance.
- Use only LG batteries and chargers. LG chargers are designed to maximise the battery life.
- Do not disassemble or short-circuit the battery.
- Keep the metal contacts of the battery clean.
- Replace the battery when it no longer provides acceptable performance. The battery pack may be recharged hundreds of times before it needs replacing.
- Recharge the battery if it has not been used for a long time to maximise usability.
- Do not expose the battery charger to direct sunlight or use it in high humidity, such as in the bathroom.
- Do not leave the battery in hot or cold places, as this may deteriorate battery performance.

- There is risk of explosion if the battery is replaced with an incorrect type.
- Dispose of used batteries according to the manufacturer's instructions. Please recycle when possible. Do not dispose as household waste.
- If you need to replace the battery, take it to the nearest authorised LG Electronics service point or dealer for assistance.
- Always unplug the charger from the wall socket after the phone is fully charged to save unnecessary power consumption of the charger.
- Actual battery life will depend on network configuration, product settings, usage patterns, battery and environmental conditions.
- Make sure that no sharp-edged items such as animal's teeth or nails, come into contact with the battery. This could cause a fire.

LG-P768f Overview



Guidelines for safe and efficient use

Please read these simple guidelines. Not following these guidelines may be dangerous or illegal.

Exposure to radio frequency energy

Radio wave exposure and Specific Absorption Rate (SAR) information.

- This mobile phone model LG-P768f has been designed to comply with applicable safety requirements for exposure to radio waves. These requirements are based on scientific guidelines that include safety margins designed to assure the safety of all persons, regardless of age and health.
- The radio wave exposure guidelines employ a unit of measurement known as the Specific Absorption Rate, or SAR. Tests for SAR are conducted using standardised methods with the phone transmitting at its highest certified power level in all used frequency bands.
- While there may be differences between the SAR levels

of various LG phone models, they are all designed to meet the relevant guidelines for exposure to radio waves.

- The SAR limit recommended by the International Commission on Non-Ionizing Radiation Protection (ICNIRP) is 2 W/kg averaged over 10g of tissue.
- The highest SAR value for this model phone tested for use at the ear is 0.381 W/kg (10g) and when worn on the body is 0.833 W/kg (10g).
- This device meets RF exposure guidelines when used either in the normal use position against the ear or when positioned at least 1.5 cm away from the body. When a carry case, belt clip or holder is used for body-worn operation, it should not contain metal and should position the product at least 1.5 cm away from your body. In order to transmit data files or messages, this device requires a quality connection to the network. In some cases, transmission of data files or messages may be delayed until such a connection is available.

Guidelines for safe and efficient use (continued)

Road safety

Check the laws and regulations on the use of mobile phones in the area when you drive.

- Do not use a hand-held phone while driving.
- Give full attention to driving.
- Pull off the road and park before making or answering a call if driving conditions so require.
- RF energy may affect some electronic systems in your vehicle such as car stereos and safety equipment.
- When your vehicle is equipped with an air bag, do not obstruct with installed or portable wireless equipment. It can cause the air bag to fail or cause serious injury due to improper performance.
- If you are listening to music whilst out and about, please ensure that the volume is at a reasonable level so that you are aware of your surroundings. This is of particular importance when near roads.

Avoid damage to your hearing



To prevent possible hearing damage, do not listen at high volume levels for long periods

Damage to your hearing can occur if you are exposed to loud sound for long periods of time. We therefore recommend that you do not turn on or off the handset close to your ear. We also recommend that music and call volumes are set to a reasonable level.

- When using headphones, turn the volume down if you cannot hear the people speaking near you, or if the person sitting next to you can hear what you are listening to.

NOTE: Excessive sound pressure from earphones and headphones can cause hearing loss.

Guidelines for safe and efficient use (continued)

DECLARATION OF CONFORMITY

Hereby, LG Electronics declares that this **LG-P768f** product is in compliance with the essential requirements and other relevant provisions of Directive **1999/5/EC**. A copy of the Declaration of Conformity can be found at <http://www.lg.com/global/declaration>

Notice: Open Source Software

To obtain the corresponding source code under GPL, LGPL, MPL and other open source licences, please visit <http://opensource.lge.com/> All referred licence terms, disclaimers and notices are available for download with the source code.

NOTE:

- Always use genuine LG accessories. Failure to do this may void your warranty.
- Accessories may vary in different regions.
- Some of the contents of this manual may not apply to your phone. This depends on your phone's software and your service provider.

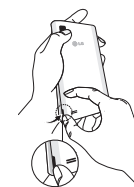
LG Service Center by LG Electronics (Thailand) Co. Ltd.

72/127 Somdetprachaw Taksin Rd., Bookalo, Thonburi, Bangkok 10600
Working day : Mon-Sat
08:00 - 18:00
Call center : 0-2878-5757

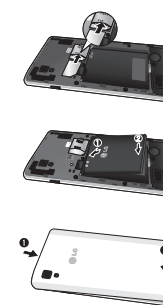
Setup

Before you start using the phone, you need to insert the USIM card.

Installing the USIM card



- Remove the back cover.
- Make sure the gold contact area on the card is facing downwards.
- Insert the battery.
- Insert the back cover.



Guidelines for safe and efficient use (continued)

Ensure the above separation distance instructions are followed until the transmission is completed.

Product care and maintenance

WARNING

Only use batteries, chargers and accessories approved for use with this particular phone model. The use of any other types may invalidate any approval or warranty applying to the phone and may be dangerous.

- Do not disassemble this unit. Take it to a qualified service technician when repair work is required.
- Repairs under warranty, at LG's discretion, may include replacement parts or boards that are either new or reconditioned, provided that they have functionality equal to that of the parts being replaced.
- Keep away from electrical appliances such as TVs, radios and personal computers.

- The unit should be kept away from heat sources such as radiators or cookers.
- Do not drop.
- Do not subject this unit to mechanical vibration or shock.
- Switch off the phone in any area where you are required to by special regulations. For example, do not use your phone in hospitals as it may affect sensitive medical equipment.
- Do not handle the phone with wet hands while it is being charged. It may cause an electric shock and can seriously damage your phone.
- Do not charge a handset near flammable material as the handset can become hot and create a fire hazard.
- Use a dry cloth to clean the exterior of the unit (do not use solvents such as benzene, thinner or alcohol).
- Do not charge the phone when it is on soft furnishings.
- The phone should be charged in a well ventilated area.

Guidelines for safe and efficient use (continued)

Glass Parts

Some parts of your mobile device are made of glass. This glass could break if your mobile device is dropped on a hard surface or receives a substantial impact. If the glass breaks, do not touch or attempt to remove it. Stop using your mobile device until the glass is replaced by an authorised service provider.

Blasting area

Do not use the phone where blasting is in progress. Observe restrictions and follow any regulations or rules.

Potentially explosive atmospheres

- Do not use your phone at a refueling point.
- Do not use near fuel or chemicals.
- Do not transport or store flammable gas, liquid or explosives in the same compartment of your vehicle as your mobile phone or accessories.

In aircraft

Wireless devices can cause interference in aircraft.

- Turn your mobile phone off before boarding any aircraft.
- Do not use it on the ground without permission from the crew.

Children

Keep the phone in a safe place out of the reach of small children. It includes small parts which may cause a choking hazard if detached.

Emergency calls

Emergency calls may not be available on all mobile networks. Therefore you should never depend solely on your phone for emergency calls. Check with your local service provider.