

คู่มือแนะนำอย่างย่อ

LG-P705f

ในการดาวน์โหลดคู่มือผู้ใช้ฉบับเต็มล่าสุด ให้ไปที่ www.lg.com ในคอมพิวเตอร์หรือแล็ปท็อป

MBM63957532 (1.1)



ตั้งค่า (ต่อ)

เมื่อคุณเปิดโทรศัพท์ครั้งแรก คุณจะได้รับคำแนะนำผ่านขั้นตอนที่จำเป็นในการกำหนดค่าโทรศัพท์



กดปุ่ม **เปิด/ปิดเครื่อง/ล็อค** ค้างไว้สองสามวินาที

การชาร์จโทรศัพท์



- พอร์ตเสียบอุปกรณ์ชาร์จอยู่ทางด้านล่างของโทรศัพท์
- เสียบปลายด้านหนึ่งของสายชาร์จเข้ากับโทรศัพท์ และเสียบปลายอีกด้านหนึ่งเข้ากับเตาเสียบไฟ
- ในการใช้สายชาร์จของแบตเตอรี่ ตรวจสอบว่าแบตเตอรี่ชาร์จจนเต็มแล้วก่อนใช้งานครั้งแรก

เคล็ดลับ! หากโทรศัพท์ล็อคและไม่ทำงาน โหลดปุ่มเปิด/ปิดเครื่อง/ล็อค ค้างไว้ 10 วินาทีเพื่อปิดเครื่อง

คำแนะนำเพื่อความปลอดภัยและการใช้งานอย่างมีประสิทธิภาพ

- ไม่ควรมำเครื่องโทรศัพท์ไว้ในที่ที่มีฝุ่นหรือความชื้นมากเกินไป
- อย่าวางโทรศัพท์ใกล้แบตเตอรี่หรือขั้วโดย สารที่มีแอมโมเนียเหลว เพราะอาจทำอันตราย ภายต่อข้อมูลในแถบแม่เหล็ก
- อย่านำเครื่องโทรศัพท์เข้าตู้ควบคุม เพราะอาจ ทำความเสียหายแก่โทรศัพท์ได้
- วางเครื่องโทรศัพท์ให้ห่างจากของเหลว หรือความชื้น
- ใช้อุปกรณ์เสริม เช่น หูฟัง ด้วยความระมัดระวัง อย่างระมัดระวัง เสื่อมสภาพโดยไม่จำเป็น
- ห้ามใช้ สัมผัส หรือพยายามถอดหรือซ่อมแซม แก้วที่แตก มีรอยแตก หรือร้าว ความเสียหาย ของหน้าจอจะเกิดขึ้นจากการใช้งานโดยไม่ได้รับอนุญาตหรือไม่ถูกต้องจะไม่ครอบคลุมการ ภาย โดยการรับประกัน

- โทรศัพท์ของคุณเป็นอุปกรณ์อิเล็กทรอนิกส์ที่มีความร้อนในระหว่างการทำงานปกติ การสัมผัส กับตัวโดยตรงเป็นระยะเวลานาน โดยไม่มีกร ระบายอากาศหรือมีไม่เพียงพออาจทำให้อุณหภูมิภายในหรือเกิดแผลไหม้เล็กน้อยได้ ดังนั้น ผู้ใช้ต้องระมัดระวังเมื่อถือโทรศัพท์ในระยะ หรือทันทีหลังจากการใช้งาน

การทำงาน อย่างมีประสิทธิภาพของโทรศัพท์

- **อุปกรณ์อิเล็กทรอนิกส์**
โทรศัพท์เคลื่อนที่ทุกเครื่องอาจได้รับผลจากคลื่น รบกวนได้ ทำให้มีผลต่อการทำงาน
- ห้ามใช้โทรศัพท์เคลื่อนที่ใกล้อุปกรณ์ทางการแพทย์ที่ไม่ได้รับอนุญาตเสียก่อน หลีกเลี่ยง การวางโทรศัพท์เหนือเครื่อง ความคุมจังหวะการ เต้นของหัวใจ เช่น ใส่ในกระเป๋าเสื้อ เป็นต้น
- โทรศัพท์เคลื่อนที่บางเครื่องอาจก่อให้เกิด สัญญาณคลื่นรบกวนกับเครื่องช่วยฟังได้

คำแนะนำเพื่อความปลอดภัยและการใช้งานอย่างมีประสิทธิภาพ

การโทรฉุกเฉิน
การโทรฉุกเฉินอาจไม่สามารถใช้กับเครือข่าย มือถือบางเครือข่ายได้ จึงไม่ควรใช้โทรศัพท์นี้ เพียงอย่างเดียวในกรณีโทรฉุกเฉิน ในตรวจ สอบกับคู่มือบริการในพื้นที่ของคุณ

ข้อมูลเกี่ยวกับแบตเตอรี่และการดูแลรักษา

- คุณไม่จำเป็นต้องชาร์จแบตเตอรี่ออกจนหมดก่อนเริ่มการชาร์จ แบตเตอรี่ที่ต่างจากแบตเตอรี่อื่นเนื่องจากไม่มี Memory Effect ประสิทธิภาพของแบตเตอรี่จึงไม่ด้อยลง
- ใช้เฉพาะแบตเตอรี่และเครื่องชาร์จของ LG เท่านั้น เครื่องชาร์จของ LG ได้รับการออกแบบมาเพื่อใช้สายการชาร์จของแบตเตอรี่ โหนดที่สอดคล้อง
- อย่าถอดชิ้นส่วนหรือทำให้อุปกรณ์ลัดวงจร
- รักษาความสะอาดของหน้าสัมผัสแบตเตอรี่
- เปลี่ยนแบตเตอรี่ก้อนใหม่ทันที เมื่อประสิทธิภาพ การใช้งานลดต่ำลงจนถึงระดับที่ไม่อาจใช้งาน ต่อได้ แบตเตอรี่ที่สามารถชาร์จใหม่ได้หลาย รอบครั้งก่อนที่จะต้องเปลี่ยนก้อนใหม่

- ชาร์จแบตเตอรี่ใหม่อีกครั้ง หากไม่ได้อาจเป็น เวลางานเพื่อเพิ่มค่าการชาร์จ
- อย่าใช้เครื่องชาร์จแบตเตอรี่โดนแสงแดดโดยตรง หรือไว้ในสภาพที่มีอุณหภูมิสูง เช่น ในห้องน้ำ
- อย่าวางแบตเตอรี่ทิ้งไว้ในสภาพอากาศที่ร้อนหรือเย็น เนื่องจากประสิทธิภาพของแบตเตอรี่อาจลดลง
- หากมีการใส่แบตเตอรี่ชนิดที่ไม่ถูกต้อง อาจทำให้เกิดการระเบิดได้
- ควรปฏิบัติตามคำแนะนำของผู้ผลิตในการทิ้ง แบตเตอรี่ที่ไร้ผล โปรดใช้วิธีเคลมเมื่อเป็นไปได้ อย่างที่เป็นขะในคู่มือ
- หากคุณต้องการเปลี่ยนแบตเตอรี่ โปรดนำ ไปที่จุดบริการหรือตัวแทนจำหน่ายที่ได้รับการ แต่งตั้งจาก LG Electronics ที่ใกล้ที่สุดเพื่อ ขอความช่วยเหลือ
- ถอดปลั๊กอุปกรณ์ชาร์จออกจากเตาเสียบทุกครั้งหลังจากแบตเตอรี่โทรศัพท์พ่วงแล้วเพื่อลดการ ใช้พลังงานสิ้นเปลืองของอุปกรณ์ชาร์จ

ภาพรวม LG-P705f



คำแนะนำเพื่อความปลอดภัยและการใช้งานอย่างมีประสิทธิภาพ

โปรดอ่านคำแนะนำเบื้องต้นต่อไปนี้ การไม่ปฏิบัติตามคำแนะนำเหล่านี้อาจ ทำให้เกิดอันตรายหรือผิดปกติ

- **การรับพลังงานคลื่นความถี่วิทยุ**
ข้อมูลเกี่ยวกับการรับพลังงานคลื่นความถี่วิทยุและค่า SAR (Specific Absorption Rate)
โทรศัพท์เคลื่อนที่รุ่น LG-P705f นี้ ได้รับการออกแบบตรงตามข้อกำหนดเรื่องความปลอดภัยในการใช้งานอันเกี่ยวกับการรับพลังงานคลื่นความถี่วิทยุข้อกำหนดนี้ใช้หลักการทางวิทยาศาสตร์ที่รวมถึงการกำหนดค่าเฉลี่ยไว้ทั้งนี้เพื่อความปลอดภัยของคุณ โดยไม่ขึ้นกับอายุและสุขภาพ
- ข้อกำหนดเกี่ยวกับการรับพลังงานคลื่นความถี่วิทยุใช้หน่วยวัดที่เรียกว่า Specific Absorption Rate หรือ SAR การทดสอบ SAR โดยกระทรวงการใช้อิทธิฤทธิ์โดยมารฐาน โดยโทรศัพท์มือถือที่วางไว้ที่แรงที่สุดและมี การรับของขนาดสัญญาณแล้ว โดยการส่งสัญญาณดังกล่าวได้กระทำในทุุกอายุความถี่ที่โทรศัพท์ใช้

- แม้ว่าระดับ SAR ของโทรศัพท์ LG แต่ละรุ่นจะแตกต่างกันบ้าง แต่ทุกรุ่นจะได้รับ การออกแบบให้อยู่ภายในข้อกำหนดการรับพลังงานคลื่นความถี่วิทยุ
- ข้อจำกัด SAR ที่แนะนำโดย International Commission on Non-Ionizing Radiation Protection (ICNIRP) คือ 2 วัตต์/กก. โดย เฉลี่ยตามเนื้อเยื่อของร่างกายที่หนัก 10 กรัม
- ค่า SAR สูงสุดสำหรับโทรศัพท์รุ่นนี้ ซึ่งทำการทดสอบบนเครื่องแบบที่หุ้มคือ 0.565 วัตต์/กก. (10 กรัม)
- โทรศัพท์ที่ตรงตามมาตรฐานการดูดกลืน สัญญาณคลื่นความถี่วิทยุ (RF) เมื่อใช้งาน ตามปกติโดยถือแบบกับหู หรือขณะวางห่าง จากร่างกายอย่างน้อย 1.5 ซม. เมื่อใช้กล่องโทรศัพท์สำหรับพกพา คลิปยึดเข็มขัดหรือที่ใส่โทรศัพท์ เพื่อการใช้งานแบบพกติดตัว อุปกรณ์เหล่านี้ไม่ควรเป็นโลหะ และควรให้โทรศัพท์อยู่ห่างจากร่างกายอย่างน้อย 1.5 ซม. โทรศัพท์ เครื่องนี้ต้องมีกรเชื่อมต่อเครือข่ายที่มีคุณภาพสำหรับการส่งไฟล์ข้อมูลหรือข้อความ ในบาง ครั้งการส่งไฟล์ข้อมูลหรือการส่งข้อความอาจล่าช้าจนกว่าจะเชื่อมต่อเครือข่ายได้ ตรวจสอบให้ แน่ใจว่าปฏิบัติตามคำแนะนำเกี่ยวกับระยะทางดังกล่าวข้างต้น จนกว่าจะส่งข้อมูลเสร็จสิ้น

คำแนะนำเพื่อความปลอดภัยและการใช้งานอย่างมีประสิทธิภาพ

- ดังนั้น โทรศัพท์ วิทยุ เครื่องคอมพิวเตอร์ ฯลฯ อาจได้รับการรบกวนบ้างเล็กน้อย
- ใช้โทรศัพท์ของคุณในขั้วอุณหภูมิ 0°C และ 40°C หากเป็นไปได้ การปล่อยให้โทรศัพท์อยู่ในอุณหภูมิเย็นจัดหรือร้อนจัดอาจทำให้เกิดความเสียหาย ของการทำงานผิดพลาด หรือระเบิดได้

ความปลอดภัยบนท้องถนน

- ตรวจสอบกฎหมายและระเบียบข้อบังคับว่าด้วย เรื่องการใช้โทรศัพท์เคลื่อนที่ในพื้นที่ที่คุณขับขี่ยานพาหนะ
- ห้ามใช้โทรศัพท์มือถือถือในขณะขับรถ
- มีสมาธิในการขับขี่ด้วยความระมัดระวังอย่างเต็มที่
- ขับช้าลงทาง และลดอัตราความเร็วรถหรือรีบช้า หากสภาพการขับขี่ทำให้อาจเป็นอันตรายต่อการขับขี่
- พลังงานคลื่นความถี่วิทยุอาจมีผลกระทบต่อ ระบบอิเล็กทรอนิกส์บางชนิดในรถของคุณ เช่น วิทยุติดรถยนต์ อุปกรณ์เพื่อความปลอดภัย เป็นต้น

คำแนะนำเพื่อความปลอดภัยและการใช้งานอย่างมีประสิทธิภาพ

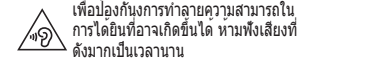
- อุปกรณ์ใช้งานแบตเตอรี่จะขึ้นอยู่กับกาหนด ค่าเครือข่าย, การตั้งค่าผลิตภัณฑ์, อุปกรณ์การใช้, แบตเตอรี่ และสภาพแวดล้อม
- ตรวจสอบให้แน่ใจว่ามีวัสดุที่มีขอบแหลมคม เช่น ฟันหรือเล็บสคว ดตะปู สัมผัสกับแบตเตอรี่ ซึ่งอาจก่อให้เกิดไฟไหม้ได้

คำประกาศรับรอง

ดังนั้น LG Electronics ของประเทศกว่า ผลิตภัณฑ์ **LG-P705f** เป็นไปตามข้อกำหนดที่จำเป็น และข้อกำหนดที่เกี่ยวข้องอื่นๆ ของ Directive 1999/5/EC คุณสามารถดูสำเนาของคำประกาศรับรองได้ที่ <http://www.lg.com/global/declaration>

- หากกล่องคุณติดตั้งถุงลมนิรภัย ห้ามติดตั้ง อุปกรณ์พกพาแบบไร้สายซึ่งขัดขวางการทำงานของถุงลม ซึ่งอาจทำให้คุณล้มไม่ทำงาน หรือ อาจทำให้คุณได้รับบาดเจ็บรุนแรงเนื่องจากการทำงานผิดปกติของถุงลมนิรภัยได้
- หากคุณกำลังฟังเพลงในขณะอยู่ข้างนอก โปรดตรวจสอบว่าระดับเสียงอยู่ที่ระดับที่เหมาะสม เพื่อ ให้คุณสามารถได้ยินเสียงจากรอบข้างได้ โดยเฉพาะอย่างยิ่งเมื่ออยู่ข้างถนน

หลีกเลี่ยงการทำลายความสามารถในการได้ยิน



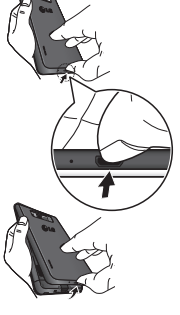
เพื่อป้องกันการทำลายความสามารถในการได้ยินที่อาจเกิดขึ้นได้ หากฟังเสียงที่ดังมากเป็นเวลานาน

ความสามารถในการได้ยินอาจถูกทำลายได้หากฟังเสียงดังเป็นระยะเวลานาน ดังนั้น เราขอแนะนำว่า คุณไม่ควรเปิดหรือเปิดหูฟังใกล้ กับหูของคุณ นอกจากนี้ คุณควรตั้งระดับเสียง เพลง และระดับเสียงสายทบทวนไว้ในระดับที่ เหมาะสม

ตั้งค่า

ก่อนที่คุณจะเริ่มต้นใช้โทรศัพท์ คุณต้องใส่ซิมการ์ดและแบตเตอรี่

การใส่ซิมการ์ดและแบตเตอรี่



1. ถอดฝาปิดแบตเตอรี่
2. โปรดตรวจสอบให้แน่ใจว่าหน้าสัมผัสของการ์ดวาง
3. ใส่แบตเตอรี่
4. ปิดฝาปิดแบตเตอรี่



คำแนะนำเพื่อความปลอดภัยและการใช้งานอย่างมีประสิทธิภาพ

การดูแลและการบำรุงรักษาเครื่องโทรศัพท์

คำเตือน
ใช้แบตเตอรี่ อุปกรณ์ชาร์จ และอุปกรณ์เสริมที่ผ่านการรับรองให้ใช้กับโทรศัพท์รุ่นนี้เท่านั้น การใช้อุปกรณ์ประเภทอื่น อาจทำให้ การรับรองหรือการรับประกันของเครื่อง ลินลดลง หรือก่อให้เกิดอันตรายได้

- อย่าถอดแถมชิ้นส่วนของเครื่องโทรศัพท์ ควร นำไปให้ช่างเทคนิคผู้มีความรู้เมื่อจำเป็นก่อนมีการตรวจสอบ
- การซ่อมแซมภายนอกโดยผู้รับประกันเป็นการดัดแปลงของ LG ซึ่งอาจรวมถึงการเปลี่ยนชิ้นส่วนหรือแผงวงจรที่เป็นของใหม่หรือของที่ปรับสภาพ โดยมีประสิทธิภาพในการทำงานเทียบเท่าชิ้นส่วนที่ถูกเปลี่ยน
- ตรวจสอบให้ห่างจากอุปกรณ์เครื่องใช้ไฟฟ้า เช่น โทรศัพท์ วิทยุ และเครื่องคอมพิวเตอร์
- ควรตั้งโทรศัพท์ไว้ห่างจากแหล่งความร้อน เช่น เครื่องระบายความร้อน หรือเตาประกอบอาหาร

- ไม่ควรทำโทรศัพท์ตก
- ไม่ควรมำเครื่องโทรศัพท์ไว้ในที่ที่มีการสั่นสะเทือนหรือการกระแทก
- ปิดเครื่องโทรศัพท์ในบริเวณที่มีข้อบังคับพิเศษว่าห้ามใช้ ตัวอย่างเช่น ห้ามใช้โทรศัพท์ในโรงพยาบาล เนื่องจากอาจมีผลต่อการทำงานของอุปกรณ์ทางการแพทย์ที่ไวต่อสัญญาณรบกวน
- ห้ามสัมผัสโทรศัพท์ด้วยมือเปียก ขณะกำลังชาร์จแบตเตอรี่ เพราะอาจถูกไฟฟ้า ชุดและอาจทำให้โทรศัพท์ชาร์จเสียหายได้
- ห้ามชาร์จโทรศัพท์ใกล้วัตถุไวไฟ เนื่องจากโทรศัพท์อาจร้อนและทำให้เกิดไฟไหม้ ซึ่งอาจทำให้เกิดเพลิงไหม้
- ใช้แผ่นกั้นเพื่อความปลอดภัยจากเครื่องโทรศัพท์ (อย่าใช้สารละลาย เช่น เบนซิน ที่นเนอร์ หรือแอลกอฮอล์)
- อย่าชาร์จโทรศัพท์โดยวางไว้บนพื้นผิวอ่อนนุ่ม
- ควรชาร์จโทรศัพท์ในบริเวณที่มีการถ่ายเทอากาศดี

คำแนะนำเพื่อความปลอดภัยและการใช้งานอย่างมีประสิทธิภาพ

- เมื่อใช้หูฟัง หลีกเลี่ยงเสียงสูงหากคุณ ไม่ได้ยินเสียงพูดของคนอื่นๆ หรือคนข้างๆ คุณได้ยินสิ่งที่คุณกำลังฟัง

หมายเหตุ: แรงดันเสียงที่มากเกินไปอาจหูฟัง และชุดหู ฟังสามารถทำให้สูญเสียการได้ยินได้

ส่วนที่เป็นแก้ว

บางส่วนของโทรศัพท์ของคุณทำมาจากวัสดุแก้ว ซึ่งส่วนที่เป็นแก้วนี้สามารถแตกได้ หากโทรศัพท์ตกลงบนพื้นแข็ง หรือถูกกระแทก หากส่วนที่เป็นแก้วนี้แตก อย่าสัมผัสหรือพยายามดึงออก ในเหตุใช้โทรศัพท์จนกว่าส่วน ที่เป็นแก้วนี้จะได้รับการเปลี่ยนโดยผู้ให้บริการที่ได้รับการแต่งตั้ง

บริเวณที่ทำให้เกิดระเบิดได้

ห้ามใช้โทรศัพท์ในพื้นที่ที่อยู่ระหว่างมีการระเบิด ต่างๆ ให้ปฏิบัติตามข้อกำหนดอย่างเคร่งครัด และ ทำตามข้อกำหนดหรือกฎเกณฑ์ต่างๆ

บริเวณที่อาจเกิดการระเบิดได้

- ห้ามใช้โทรศัพท์ใกล้จุดเติมน้ำมันเชื้อเพลิง
- ห้ามใช้โทรศัพท์ใกล้น้ำมันเชื้อเพลิงหรือสารเคมี
- ห้ามขยัญยาหรือเก็บกักหรือของเหลวที่ติดไฟ ง่าย หรือระเบิดได้ในห้องโดยสารของคุณ ซึ่งคุณใช้กับโทรศัพท์หรืออุปกรณ์เสริมต่างๆ ของคุณ

บนเครื่องบิน

- อุปกรณ์ไร้สายสามารถก่อให้เกิดคลื่นรบกวนต่อ เครื่องบินได้
- โปรดปิดโทรศัพท์เคลื่อนที่ของคุณก่อนขึ้น เครื่องบิน
- อย่าใช้โทรศัพท์เมื่อเครื่องบินจอดที่พื้นก่อน ได้รับการอนุญาตจากพนักงานประจำเครื่อง

เด็ก

เก็บโทรศัพท์ไว้ในที่ปลอดภัยและห่างจากมือเด็ก รวมทั้งเก็บชิ้นส่วนขนาดเล็กซึ่งอาจทำอันตราย หากเด็กนำไปใส่ปาก

คำแนะนำเพื่อความปลอดภัยและการใช้งานอย่างมีประสิทธิภาพ

ศูนย์บริการ LG โดย บริษัท แอลจีอีเลทronics (ประเทศไทย) จำกัด
ศูนย์ข้อมูลสำนักงานใหญ่ตึกถลาง 72/127 ถ.สมเด็จพระเจ้าตากสิน แขวงบวรคดี เขตธนบุรี กรุงเทพฯ 10600
วันและเวลาทำการ : จันทร์ - เสาร์, 08:00 - 18:00น.
Call center : 0-2878-5757

LG Customer Information Center

ศูนย์บริการลูกค้าสัมพันธ์ศูนย์บริการทั่วโลก

โทรศัพท์
1-800-545454
กรุงเทพฯ
0-2878-5757

เว็บไซต์และอีเมล
<http://www.lg.com/th> support.thailand@lg.com

โปรดอ่านคู่มือการใช้งานและผลิตภัณฑ์ที่เกี่ยวข้องกับผลิตภัณฑ์และบริการนี้ให้ถี่ถ้วนก่อนใช้ผลิตภัณฑ์นี้
นี่คือคำแนะนำและคำแนะนำเบื้องต้น
เพื่อความสะอาดในการใช้ผลิตภัณฑ์นี้
กรุณาปฏิบัติตามคำแนะนำที่ปรากฏบนผลิตภัณฑ์

Quick start guide LG-P705f

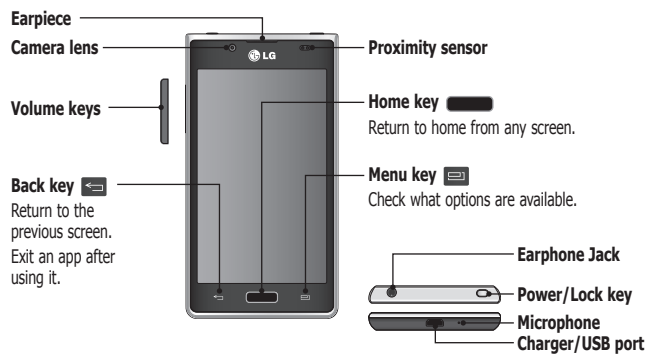
To download the latest full version of the user guide, go to www.lg.com on your PC or laptop.



CE 0168

www.lg.com

LG-P705f Overview



Setup

Before you start using the phone, you need to insert the SIM card and battery.

Installing the SIM card and battery



Setup (continued)

When you first turn on the phone, you will be guided through a series of essential steps to configure the phone settings.

Turning on the phone



Press and hold the **Power/Lock** key for a couple of seconds.

Charging the phone



- The charging port is at the bottom of the phone.
- Insert one end of the charging cable into the phone and plug the other end into an electrical socket.
- To maximise the battery lifetime, ensure that the battery is fully charged before you use it for the first time.

TIP! If the phone is locked and does not work, press and hold the Power/Lock key for 10 seconds to turn it off.

Guidelines for safe and efficient use

Please read these simple guidelines. Not following these guidelines may be dangerous or illegal.

Exposure to radio frequency energy

Radio wave exposure and Specific Absorption Rate (SAR) information. This mobile phone model LG-P705f has been designed to comply with applicable safety requirements for exposure to radio waves. These requirements are based on scientific guidelines that include safety margins designed to assure the safety of all persons, regardless of age and health.

- The radio wave exposure guidelines employ a unit of measurement known as the Specific Absorption Rate, or SAR. Tests for SAR are conducted using standardised methods with the phone transmitting at its highest certified power level in all used frequency bands.
- While there may be differences between the SAR levels

of various LG phone models, they are all designed to meet the relevant guidelines for exposure to radio waves.

- The SAR limit recommended by the International Commission on Non-Ionizing Radiation Protection (ICNIRP) is 2 W/kg averaged over 10g of tissue.
- The highest SAR value for this model phone tested for use at the ear is 0.565 W/kg (10g).
- This device meets RF exposure guidelines when used either in the normal use position against the ear or when positioned at least 1.5 cm away from the body. When a carry case, belt clip or holder is used for body-worn operation, it should not contain metal and should position the product at least 1.5 cm away from your body. In order to transmit data files or messages, this device requires a quality connection to the network. In some cases, transmission of data files or messages may be delayed until such a connection is available.

Guidelines for safe and efficient use (continued)

Ensure the above separation distance instructions are followed until the transmission is completed.

Product care and maintenance

WARNING

Only use batteries, chargers and accessories approved for use with this particular phone model. The use of any other types may invalidate any approval or warranty applying to the phone and may be dangerous.

- Do not disassemble this unit. Take it to a qualified service technician when repair work is required.
- Repairs under warranty, at LG's discretion, may include replacement parts or boards that are either new or reconditioned, provided that they have functionality equal to that of the parts being replaced.
- Keep away from electrical appliances such as TVs, radios and personal computers.

- The unit should be kept away from heat sources such as radiators or cookers.
- Do not drop.
- Do not subject this unit to mechanical vibration or shock.
- Switch off the phone in any area where you are required to by special regulations. For example, do not use your phone in hospitals as it may affect sensitive medical equipment.
- Do not handle the phone with wet hands while it is being charged. It may cause an electric shock and can seriously damage your phone.
- Do not charge a handset near flammable material as the handset can become hot and create a fire hazard.
- Use a dry cloth to clean the exterior of the unit (do not use solvents such as benzene, thinner or alcohol).
- Do not charge the phone when it is on soft furnishings.
- The phone should be charged in a well ventilated area.

Guidelines for safe and efficient use (continued)

- Do not subject this unit to excessive smoke or dust.
- Do not keep the phone next to credit cards or transport tickets; it can affect the information on the magnetic strips.
- Do not tap the screen with a sharp object as it may damage the phone.
- Do not expose the phone to liquid or moisture.
- Use accessories like earphones cautiously. Do not touch the antenna unnecessarily.
- Do not use, touch or attempt to remove or fix broken, chipped or cracked glass. Damage to the glass display due to abuse or misuse is not covered under the warranty.
- Your phone is an electronic device that generates heat during normal operation. Extremely prolonged, direct skin contact in the absence of adequate ventilation may result in discomfort or minor burns. Therefore, use care when handling your phone during or immediately after operation.

Efficient phone operation

Electronics devices

- All mobile phones may receive interference, which could affect performance.
- Do not use your mobile phone near medical equipment without requesting permission. Avoid placing the phone over pacemakers, for example, in your breast pocket.
- Some hearing aids might be disturbed by mobile phones.
- Minor interference may affect TVs, radios, PCs etc.
- Use your phone in temperatures between 0°C and 40°C, if possible. Exposing your phone to extremely low or high temperatures may result in damage, malfunction, or even explosion.

Guidelines for safe and efficient use (continued)

Road safety

Check the laws and regulations on the use of mobile phones in the area when you drive.

- Do not use a hand-held phone while driving.
- Give full attention to driving.
- Pull off the road and park before making or answering a call if driving conditions so require.
- RF energy may affect some electronic systems in your vehicle such as car stereos and safety equipment.
- When your vehicle is equipped with an air bag, do not obstruct with installed or portable wireless equipment. It can cause the air bag to fail or cause serious injury due to improper performance.
- If you are listening to music whilst out and about, please ensure that the volume is at a reasonable level so that you are aware of your surroundings. This is of particular importance when near roads.

Avoid damage to your hearing



To prevent possible hearing damage, do not listen at high volume levels for long periods.

Damage to your hearing can occur if you are exposed to loud sound for long periods of time. We therefore recommend that you do not turn on or off the handset close to your ear. We also recommend that music and call volumes are set to a reasonable level.

NOTE: Excessive sound pressure from earphones and headphones can cause hearing loss.

Guidelines for safe and efficient use (continued)

Glass Parts

Some parts of your mobile device are made of glass. This glass could break if your mobile device is dropped on a hard surface or receives a substantial impact. If the glass breaks, do not touch or attempt to remove it. Stop using your mobile device until the glass is replaced by an authorised service provider.

Blasting area

Do not use the phone where blasting is in progress. Observe restrictions and follow any regulations or rules.

Potentially explosive atmospheres

- Do not use your phone at a refueling point.
- Do not use near fuel or chemicals.
- Do not transport or store flammable gas, liquid or explosives in the same compartment of your vehicle as your mobile phone or accessories.

In aircraft

Wireless devices can cause interference in aircraft.

- Turn your mobile phone off before boarding any aircraft.
- Do not use it on the ground without permission from the crew.

Children

Keep the phone in a safe place out of the reach of small children. It includes small parts which may cause a choking hazard if detached.

Emergency calls

Emergency calls may not be available on all mobile networks. Therefore you should never depend solely on your phone for emergency calls. Check with your local service provider.

Guidelines for safe and efficient use (continued)

Battery information and care

- You do not need to completely discharge the battery before recharging. Unlike other battery systems, there is no memory effect that could compromise the battery's performance.
- Use only LG batteries and chargers. LG chargers are designed to maximise the battery life.
- Do not disassemble or short-circuit the battery.
- Keep the metal contacts of the battery clean.
- Replace the battery when it no longer provides acceptable performance. The battery pack may be recharged hundreds of times before it needs replacing.
- Recharge the battery if it has not been used for a long time to maximise usability.
- Do not expose the battery charger to direct sunlight or use it in high humidity, such as in the bathroom.
- Do not leave the battery in hot or cold places, as this may deteriorate battery performance.

- There is risk of explosion if the battery is replaced with an incorrect type.
- Dispose of used batteries according to the manufacturer's instructions. Please recycle when possible. Do not dispose as household waste.
- If you need to replace the battery, take it to the nearest authorised LG Electronics service point or dealer for assistance.
- Always unplug the charger from the wall socket after the phone is fully charged to save unnecessary power consumption of the charger.
- Actual battery life will depend on network configuration, product settings, usage patterns, battery and environmental conditions.
- Make sure that no sharp-edged items such as animal's teeth or nails, come into contact with the battery. This could cause a fire.

Guidelines for safe and efficient use (continued)

DECLARATION OF CONFORMITY

Hereby, LG Electronics declares that this **LG-P705f** product is in compliance with the essential requirements and other relevant provisions of Directive **1999/5/EC**. A copy of the Declaration of Conformity can be found at <http://www.lg.com/global/declaration>

Notice: Open Source Software

To obtain the corresponding source code under GPL, LGPL, MPL and other open source licences, please visit <http://opensource.lge.com/>
All referred licence terms, disclaimers and notices are available for download with the source code.

NOTE:

- Always use genuine LG accessories. Failure to do this may void your warranty.
- Accessories may vary in different regions.
- Some of the contents of this manual may not apply to your phone. This depends on your phone's software and your service provider.

LG Service Center by LG Electronics (Thailand) Co. Ltd.

72/127 Somdetprachaw Taksin Rd., Bookalo, Thonburi, Bangkok 10600

Working day : Mon-Sat

08:00 - 18:00

Call center : 0-2878-5757