

عربي  
فارسی  
ENGLISH



ENGLISH  
فارسی  
عربي

دليل البدء السريع  
راهنمای شروع به کار سریع  
Quick start guide

LG-V500

MBM64358420 (1.1)

Quick start guide

راهنمای شروع به کار سریع  
دليل البدء السريع

LG-V500

MBM64358420 (1.1)

CE0168



www.lg.com

CE0168



www.lg.com



دليل البدء السريع

# LG-V500

لتحميل أحدث نسخة كاملة من دليل المستخدم، قم بزيارة [www.lg.com](http://www.lg.com) على جهاز الكمبيوتر الخاص بك أو جهاز الكمبيوتر المحمول.

ضوء بالأشعة تحت الحمراء وبتقنية LED

فتحة بطاقة

microSD

مقيس سماعات  
الأذن

الجهة العلوية

الميكروفون

منفذ الشاحن/USB

الجهة السفلية

عدسة الكاميرا  
الأمامية

جهاز استشعار  
الضوء المحيط

مفتاح الطاقة/الإقفال

مفاتيح مستوى  
الصوت

شاشة اللمس

الجهة الأمامية

عدسة الكاميرا

مكبرات الصوت

الجهة الخلفية

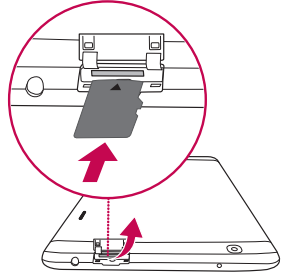
## تركيب بطاقة الذاكرة

تقع فتحة بطاقة الذاكرة في الجزء العلوي من جهازك اللوحي.

1 أغلق جهازك اللوحي قبل إدخال أو إخراج بطاقة الذاكرة.




2 ضع ظفرك في مقطع السحب و أسحب بطاقة الذاكرة للخارج. أدخل بطاقة الذاكرة في الفتحة مع وضع الموصلات النحاسية نحو الأسفل. ادفع الدرج برفق داخل جهازك اللوحي.

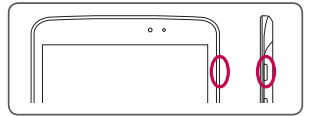


**ملاحظة:** لا تخرج بطاقة microSD بدون فصلها أولاً. وإلا فإن بطاقة الذاكرة، وكذلك جهازك اللوحي، ربما يتلفوا وربما تتلف البيانات المخزنة على بطاقة الذاكرة. لإزالة بطاقة الذاكرة بأمان، المس  < تبويب التطبيقات < الإعدادات < التخزين من الهاتف < فصل بطاقة SD.

## اضغط باستمرار

اضغط باستمرار على مفتاح تشغيل/إيقاف التشغيل  لبضع ثواني.

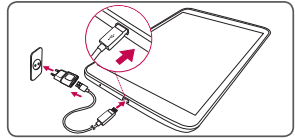
**تلميح!** إذا تم غلق الجهاز ولا يتجاوب مع فتحه، اضغط مع الاستمرار على مفتاح تشغيل/إيقاف التشغيل  لمدة 8 ثانية لإيقاف تشغيله.



## شحن جهازك اللوحي

**ملاحظة:** لسلامتك، لا تقم بإزالة البطارية الموجودة داخل المنتج. إذا كنت بحاجة إلى استبدال البطارية، فقم بأخذها إلى أقرب فرع للصيانة أو وكيل معتمد من LG Electronics للمساعدة.

- منفذ الشحن موجود في أسفل الجهاز اللوحي.
- يقع مدخل الشاحن في الجزء السفلي من الجهاز اللوحي.
- لإطالة عمر البطارية إلى الحد الأقصى، احرص على شحن البطارية بالكامل قبل استخدامها للمرة الأولى.



**⚠ تحذير!** استخدام ملحقات LG- المعتمدة فقط للشحن. قد يؤدي استخدام شواحن أو كيبيلات غير معتمدة إلى بطء في شحن البطارية أو ظهور رسالة منبثقة تتعلق ببطء الشحن. أو قد يؤدي استخدام الشواحن أو الكيبيلات غير المعتمدة إلى التسبب بانفجار البطارية أو إلحاق الضرر بالجهاز، وهي أضرار لا تشملها الكفالة.

## QPair

من خلال ربط جهازك اللوحي والهاتف المحمول عبر خاصية QPair، يمكنك مزامنة المكالمات الواردة والرسائل وتنبيهات SNS بين الجهاز اللوحي والهاتف المحمول.

1 قم بتشغيل QPair < ثم إعداد أولي > بدء التطبيق على جهازك اللوحي أولاً ثم قم بتشغيل نفس القائمة على هاتفك.

**تلميح!** ربما لا تكون خاصية QPair مثبتة مسبقاً على الهاتف. انتقل إلى سوق Google play و ابحث عن خاصية Qpair و قم بتنزيلها.

**ملاحظة:** تعمل خاصية QPair مع الهواتف بنظام التشغيل أندرويد 4.1 أو نسخه أحدث. بعض الميزات ربما تكون محدودة وفقاً لطراز هاتفك.



2 سيتم تشغيل الاتصال بـ Bluetooth تلقائياً.

## إرشادات لاستخدام آمن وفعال

يرجى قراءة هذه الإرشادات البسيطة. عدم التقيد بهذه الإرشادات قد يكون أمراً خطراً أو غير قانوني.

في حال حدوث خطأ، تم تضمين أداة برنامج في الجهاز من شأنها تجميع سجل الخطأ. هذه الأداة تجمع البيانات المرتبطة بالخطأ فقط، مثل قوة الإشارة والتطبيقات المحملة. يستخدم السجل فقط للمساعدة في تحديد سبب الخطأ. تجدر الإشارة إلى أن هذه السجلات مشفرة ويمكن الوصول إليها من قبل مركز تصليح معتمد من LG فقط في حال احتجت إلى إعادة جهازك لتصلحيه.

### التعرض لطاقة التردد اللاسلكي

معلومات حول التعرض للموجات اللاسلكية ومعدل الامتصاص المحدد (SAR).

تم تصميم نموذج جهاز LG-V500 ليتوافق مع متطلبات السلامة للموجات اللاسلكية التي تتعرض لها. وتستند هذه المتطلبات إلى إرشادات علمية تتضمن هوامش سلامة مصممة لضمان السلامة لكل الأشخاص، دون أخذ العمر والصحة بعين الاعتبار.

- تستخدم إرشادات التباين للموجات اللاسلكية وحدة قياس معروفة بمعدل الامتصاص المحدد (SAR). وتجري اختبارات SAR باستخدام أساليب قياسية فيما ينفذ الهاتف عملية الإرسال بأعلى مستوى طاقة مسموح به في كل نطاقات التردد التي تم اختبارها.
- وعلى الرغم من وجود اختلافات بين مستويات SAR لمختلف طرازات هاتف LG، فهي كلها مصممة بحيث تقي بالإرشادات المتعلقة بالتعرض للموجات اللاسلكية.
- حد SAR الذي توصي به اللجنة الدولية للحماية من الإشعاع غير المؤين Commission on Non-Ionizing Radiation Protection (ICNIRP) هو 2 واط/كجم وهو حد مقسم على نحو

- متناسب إلى 10 جرامات من النسيج العضوي.
- أعلى قيمة لمعدل امتصاص الجسم لموجات SAR لهذا الجهاز عند تثبيته على الجسم، كما هو موضح في دليل المستخدم هذا، هو 0.720 واط/كجم.
- يتوافق هذا المنتج مع إرشادات التعرض لموجات الراديو عند استعماله إما في وضع الاستعمال العادي على الأذن أو عند وضعه على 0 سم على الأقل من الجسم. عند استعمال حقيبة حمل أو مشبك بالحزام أو حامل مثبت على الجسم، ينبغي ألا يحتوي معدن، وينبغي وضع المنتج على بعد 0 سم من أجل سلامة جسمك.
- يعتمد إرسال ملفات البيانات من هذا الجهاز على جودة التوصيل بالشبكة. في بعض الحالات، تتأخر عملية إرسال ملفات البيانات حتى توفر اتصال. احرص على اتباع التعليمات المتعلقة بالمسافات الفاصلة المشار إليها أعلاه إلى أن يتم اكتمال الإرسال.

### العناية بالمنتج وصيانتة



تحذير

#### إشعار لاستبدال البطارية

- لسلامتك، لا تزل البطارية المثبتة في المنتج. إذا كنت بحاجة إلى استبدال البطارية، فقم بأخذها إلى أقرب فرع للصيانة أو وكيل معتمد من LG Electronics للمساعدة.
- بطارية Li-Ion هي مكون خطر يمكن أن يتسبب في الإصابة.
- استبدال البطارية من قبل شخص غير مؤهل يمكن أن يسبب ضرراً على الجهاز الخاص بك.

## إرشادات لاستخدام آمن وفعال



### تحذير

استخدم البطاريات وأجهزة الشحن والملحقات المعتمدة للاستخدام مع هذا الجهاز فقط. استعمال أنواع أخرى قد يبطئ أي ضمان للجهاز وقد يكون خطراً.

- لا تقم بتفكيك الوحدة. اعمل على نقل الوحدة إلى تقني صيانة مؤهل عندما تكون بحاجة إلى إصلاحها.
- قد تتضمن الإصلاحات المشمولة بالكفالة، وفقاً لـ LG، لوحات أو قطع الغيار سواء كانت جديدة أو مجددة، على أن تتمتع بوظائف موازية لوظائف الأجزاء التي تم استبدالها.
- ضع هذه الوحدة في مكان بعيد عن الأجهزة الإلكترونية مثل أجهزة التلفاز، والراديو، وأجهزة الكمبيوتر الشخصي.
- يجب إبقاء الوحدة بعيدة عن مصادر السخونة مثل أجهزة التدفئة أو الأفران المنزلية.
- تجنب إسقاط الوحدة.
- لا تعرّض هذه الوحدة للاهتزاز الميكانيكي أو الصدمات.
- أوقف تشغيل الجهاز في أي منطقة تطلب منك ذلك طبقاً للوائح الخاصة بها. على سبيل المثال، لا تستخدم جهازك في المستشفيات لأنها تؤثر على المعدات الطبية الحساسة.
- لا تتعامل مع الجهاز بأيدي مبلّلة بينما يتم شحنه. ربما يسبب صدمة كهربائية، ويمكن أن يلحق ضرراً بالغاً بجهازك.
- لا تشحن بطارية الجهاز بالقرب من المواد القابلة للاشتعال حيث ترتفع درجة حرارة الجهاز ويصبح ساخناً ويتسبب في حريق.
- استخدم قطعة قماش جافة لتنظيف الوحدة من الخارج (لا تستخدم مواد مذيبة كالبنزين أو التينز أو الكحول).
- لا تشحن الجهاز اللوحي وهو على الأثاث المنزلي.

- يُنصح بشحن الجهاز في منطقة جيدة التهوية.
- لا تعرّض هذه الوحدة للدخان أو الغبار الزائد.
- لا تبقى الجهاز بجانب بطاقات الائتمان أو تذاكر المواصلات، فربما يؤثر على معلومات الشرائط المغنطة.
- لا تضغط على الشاشة بالة حادة لأنها قد تؤدي إلى تلف الجهاز اللوحي.
- لا تعرّض الجهاز للسائل أو الرطوبة.
- استخدم الملحقات مثل سماعات الأذن بحذر. لا تلمس الهوائي من دون وجود سبب يدعوك إلى ذلك.
- لا تستخدم الزجاج المكسور أو تلمسه أو تحاول إزالته أو إصلاحه إذا كان مكسوراً أو متحولاً إلى شظايا أو منحطاً. لا تشمل الكفالة تلف الشاشة الزجاجية نتيجة سوء الاستخدام.
- جهازك اللوحي هو جهاز إلكتروني يولد الحرارة أثناء التشغيل العادي. قد يؤدي احتكاك المنتج بالبشرة مباشرة ولفترة طويلة في غياب التهوية المناسبة إلى عدم الشعور بالراحة أو التسبب بحروق طفيفة. ولذلك، كن حذراً عند التعامل مع جهازك أثناء أو بعد التشغيل مباشرة.
- إذا أصاب جهازك البلل، افصله فوراً عن القابس ليجف بشكل كامل.
- لا تحاول تسريع عملية التجفيف باستخدام مصدر تجفيف خارجي مثل الفون أو المايكروويف أو مجفف الشعر.
- يؤدي السائل الذي تخلل إلى داخل الجهاز المبلل إلى تغيير لون علامة المنتج داخل جهازك. لا تشمل الكفالة الضرر الناتج عن تعرّض الجهاز للسوائل.
- استخدم جهازك اللوحي في درجات حرارة تتراوح بين 0 درجة مئوية و40 درجة مئوية، إذا كان ذلك ممكناً. تعرّض الجهاز لدرجات الحرارة المنخفضة للغاية أو العالية قد يؤدي إلى حدوث ضرر أو عطل، أو حتى الانفجار.

## كفاءة تشغيل الجهاز

### الأجهزة الإلكترونية

يصيب التشويش كل الأجهزة اللوحية مما قد يؤثر على أداؤها.

- لا تستخدم جهازك اللوحى الخاص بك بالقرب من المعدات الطبية دون طلب الإذن. تجنب وضع الكمبيوتر اللوحى على أجهزة ضبط نبضات القلب أو في جيب القميص مثلاً.
- ربما تتأثر بعض أجهزة السمع من قبل جهازك اللوحى.
- قد يؤثر الحد الأدنى من التشويش على أجهزة التلفزيون والراديو والكمبيوتر الشخصي.

### السلامة على الطرقات

تحقق من القوانين واللوائح بشأن استخدام جهازك اللوحى في المنطقة عندما تقود.

- لا تستخدم الجهاز باليد أثناء القيادة.
- عليك دومًا تركيز كامل الانتباه على القيادة.
- قد تؤثر طاقة RF على بعض الأنظمة الإلكترونية في المركبة مثل أجهزة الستيريو ومعدات السلامة في السيارة.
- عندما تكون المركبة مزودة بكيس هوائي، عليك عدم إعاقة عمله بواسطة تجهيزات لاسلكية مثبتة أو محمولة. فقد يبطل ذلك عمل الكيس الهوائي أو قد يتسبب ذلك بإصابات خطيرة بسبب أداء غير صحيح.
- إذا كنت تستمع إلى الموسيقى أثناء تنقلك، فتأكد من كون مستوى الصوت معقولاً بحيث تكون مدركًا لما يحيط بك. هذا الأمر غاية في الأهمية خصوصًا بالقرب من الطرقات.

## تجنب إلحاق الضرر بسمعك

**ملاحظة:** قد يؤدي ضغط الصوت المرتفع من سماعات الأذن وسماعات الرأس إلى فقدان السمع.

لتقادي إلحاق الضرر بالسمع، لا تستمع إلى مستويات صوت عالية لفترات طويلة.



- قد يؤدي تعريضك إلى أصوات عالية لفترات وقت طويلة إلى إلحاق الضرر بسمعك. ولذلك فإننا ننصح بالآلا تقوم بتشغيل أو إيقاف جهازك اللوحى بالقرب من أذنك. كما نوصي بضبط مستوى صوت الموسيقى إلى مستوى معقول.
- عند استخدام سماعات الرأس، اخفض مستوى الصوت إذا كنت لا تسمع الأشخاص الذين يتحدثون بالقرب منك أو في حالة تمكّن الشخص الجالس بجوارك من سماع ما تتصت إليه.

### القطع الزجاجية

تُصنع بعض أجزاء من جهازك اللوحى من الزجاج. يمكن أن ينكسر هذا الزجاج إذا تم إسقاطه على سطح صلب أو تلقى صدمه كبيره. في حال انكسر الزجاج، لا تلمسه أو تحاول إزالته. توقف عن استخدام الجهاز حتى يتم استبدال الزجاج بواسطة مُشغل خدمة معتمد.

### مناطق التفجير

لا تستخدم الجهاز اللوحى أثناء أعمال التفجير. التزم بالقيود، واتبع الأنظمة أو القوانين.

## إرشادات لاستخدام آمن وفعال

### مناطق تتسم أجواؤها بالقابلية للانفجار

- لا تعمل على تفكيك البطارية أو تعريضها لحدوث تماس.
- أعد شحن البطارية في حال عدم استخدامها لفترة طويلة وذلك لزيادة فترة صلاحية استخدامها.
- لا تعرض شاحن البطارية لأشعة الشمس المباشرة أو تستخدمه في درجة رطوبة مرتفعة، كما هو الحال في الحمام.
- ولا تترك الجهاز في أماكن ساخنة أو باردة، لأن هذا قد يدهور من أداء البطارية.

### في الطائرة

- هناك خطر الانفجار إذا تم استبدال البطارية بوحدة أخرى من نوع غير صحيح.
- يجب التخلص من البطاريات المستعملة وفق إرشادات الشركة المصنعة. يرجى إعادة التدوير عندما يكون ذلك ممكناً. لا تتخلص منها كمهملات منزلية.
- إذا كنت بحاجة إلى استبدال البطارية، خذها إلى أقرب فرع للصيانة أو وكيل معتمد من LG Electronics للحصول على المساعدة.

### الأطفال

- احتفظ بجهازك اللوحي في مكان آمن بعيداً عن متناول الأطفال الصغار. فهو يحتوي على أجزاء صغيرة قد تنفصل عنه وتتسبب بالاختناق.
- يحتوي هذا الجهاز أيضاً على بطارية داخلية قد تكون خطيرة في حال عدم استخدام الجهاز أو صيانتها بطريقة صحيحة.

### معلومات حول البطارية والعناية بها

- لست بحاجة إلى إفراغ البطارية بشكل كامل قبل إعادة شحنها.
- وبخلاف أنظمة البطاريات الأخرى، ليس هناك من تأثير للذاكرة من شأنه تخفيض أداء البطارية.
- استخدم بطاريات وشواحن LG فقط. فشواحن LG مصممة لإطالة فترة عمل البطارية.

### ملاحظة:

- ربما تختلف الرسوم التوضيحية على الشاشة عن تلك التي تراها على الجهاز الفعلي.
- تختلف بعض من محتويات هذا الدليل عن جهازك اعتماداً على البرنامج المثبت على الجهاز. إن كافة المعلومات المذكورة في هذا المستند قابلة للتغيير من دون إشعار.
- استخدم دائماً ملحقات LG الأصلية. فقد يؤدي عدم القيام بذلك إلى إبطال الكفالة.
- قد تختلف الملحقات المتوفرة تبعاً للمنطقة أو البلد.
- تختلف بعض الخصائص والخدمات حسب المنطقة، والجهاز وإصدار البرنامج.

### شركة ال جي للإلكترونيات – المشرق العربي

مجمع عصام الخطيب- شارع الاميرة بسمة  
الطابق الثالث – عبّون

### كيفية تحديث جهازك اللوحي

قم بالوصول إلى أحدث إصدارات البرامج الثابتة والوظائف والتحسينات الجديدة للبرنامج.

- تحديث الجهاز اللوحي من دون جهاز كمبيوتر. اختر تحديث المركز > تحديث البرنامج.
- تحديث جهازك اللوحي من خلال توصيله إلى جهاز الكمبيوتر الخاص بك.

لمزيد من المعلومات حول استخدام هذه الوظيفة، يرجى زيارة  
<http://www.lg.com/common/index.jsp>  
اختر الدولة واللغة.

### إشعار: برنامج مفتوح المصدر

للحصول على التعليمات البرمجية المصدر المطابقة وفقاً لـ GPL و LGPL و MPL وترخيص أخرى مفتوحة المصدر، يرجى زيارة الموقع <http://opensource.lge.com/>  
كل شروط الترخيص وإشعارات إخلاء المسؤولية والإشعارات المشار إليها متوفرة للتنزيل مع التعليمات البرمجية المصدر.

### بيان التوافق

تعلن **LG Electronics** بموجب هذا الإشعار أن هذا المنتج **LG-V500** يتوافق مع المتطلبات الأساسية والأحكام الأخرى ذات صلة تابعة للتوجيه **1999/5/EC**.  
يمكنك الاطلاع على نسخة من إقرار المطابقة من خلال  
<http://www.lg.com/global/declaration>

### التخلص من البطاريات/المراكم التالفة



- 1 قد يتحد هذا الرمز مع الرموز الكيميائية مثل الزئبق (Hg) أو الكاديوم (Cd) أو الرصاص (Pb) إذا كانت البطارية تحتوي على أكثر من 0.0005% زئبق أو 0.002% كاديوم أو رصاص 0.004%.
- 2 يجب التخلص من جميع البطاريات/المراكم بشكل منفصل عن النفايات المنزلية عبر منشآت التجميع المخصصة والمحددة من قبل الحكومة أو السلطات المحلية.
- 3 سيساعد التخلص من البطاريات/المراكم القديمة بشكل صحيح في الحد من التبعات السلبية المحتملة للبيئة وصحة الإنسان والحيوان.
- 4 لمزيد من المعلومات المفصلة حول التخلص من البطاريات/المراكم القديمة يرجى الاتصال بمكتب الشركة في مدينتك أو خدمة التخلص من النفايات أو بالمحل الذي اشتريت منه المنتج.

### التخلص من الأجهزة القديمة الخاصة بك



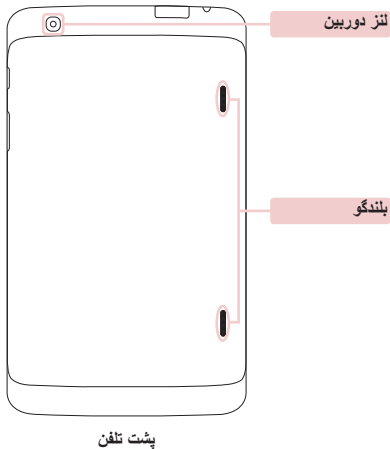
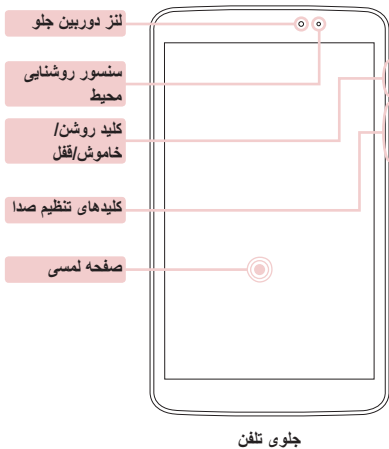
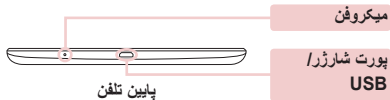
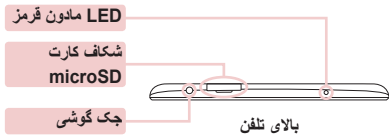
- 1 جميع الأجهزة الكهربائية والإلكترونية يجب التخلص منها بشكل منفصل عن النفايات المنزلية عبر منشآت التجميع المخصصة والمحددة من قبل الحكومة أو السلطات المحلية.
- 2 سيساعد التخلص من جهازك القديم بشكل صحيح في الحد من التبعات السلبية المحتملة للبيئة وصحة الإنسان.
- 3 لمزيد من المعلومات المفصلة حول التخلص من جهازك القديم، يرجى الاتصال بمكتب الشركة في مدينتك أو خدمة التخلص من النفايات أو بالمحل الذي اشتريت منه المنتج.

راهنمای شروع به کار سریع

# LG-V500

برای دانلود جدیدترین نسخه کامل راهنمای کاربر،  
از رایانه یا لپ تاپ خود به سایت [www.lg.com](http://www.lg.com) بروید.

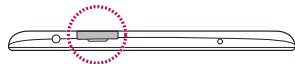
## نمای کلی



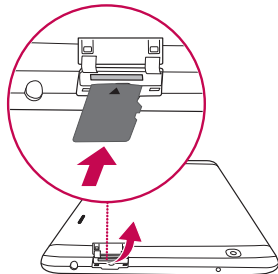
## نصب کارت حافظه


شکاف کارت حافظه در بالای تبلت قرار دارد.

**1** پیش از وارد یا خارج کردن کارت حافظه، تبلت را خاموش کنید.



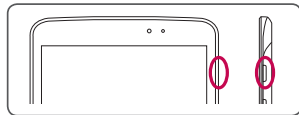
**2** ناخن خود را داخل شکاف قرار داده و جایگاه کارت حافظه را به سمت بیرون بکشید. کارت حافظه را طوری داخل شکاف قرار دهید که اتصال های آن به سمت پایین باشند. با دقت و به آرامی جایگاه را به داخل تبلت فشار دهید.



**توجه:** برای برداشتن کارت microSD ابتدا به طور ایمن آن را خارج کنید. در غیراینصورت، کارت حافظه و تبلت آسیب دیده و داده های ذخیره شده در کارت حافظه ممکن است خراب شوند. برای برداشتن مطمئن کارت حافظه، زبانه  < برنامه ها < تنظیمات < ذخیره سازی از دستگاه < خارج کردن کارت SD را لمس کنید.

## روشن کردن تبلت

کلید روشن، خاموش/قفل را چند ثانیه فشار داده و نگه دارید.

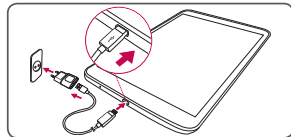


**نکته!** اگر دستگاه قفل شده و کار نمی کند، کلید روشن، خاموش/قفل را برای 8 ثانیه فشار داده و نگه دارید تا خاموش شود.

## شارژ کردن تبلت

**توجه:** برای ایمنی خود، باتری موجود در دستگاه را خارج نکنید. اگر لازم است باتری را تعویض کنید، برای کمک آن را به نزدیکترین مرکز فروش یا مرکز خدمات مجاز LG Electronics ببرید.

- پورت شارژ در پایین تبلت قرار دارد.
- یک سر کابل شارژر را داخل تبلت و سر دیگر آن را داخل شارژر قرار دهید، سپس شارژر را به پریز وصل کنید.
- برای به حداکثر رساندن عمر باتری، قبل از استفاده از تلفن برای اولین بار، مطمئن شوید که باتری کاملاً شارژ شده باشد.



**⚠ هشدار!** فقط از لوازم جانبی تأیید شده توسط LG استفاده کنید. هنگام استفاده از شارژرها یا کابل های تایید نشده، ممکن است در شارژ باتری تأخیر ایجاد شده یا یک پیام مربوط به تأخیر شارژ باز شود. و یا شارژرها یا کابل های تایید نشده می تواند باعث انفجار باتری یا آسیب به دستگاه شوند که تحت ضمانت نامه نیست.

## QPair

با متصل کردن تبلت و تلفن همراه خود از طریق QPair می توانید تماس های ورودی، پیام ها و اخطارهای SNS را بین تبلت و تلفن همراه خود همگام سازی کنید.

**1 QPair** را اجرا کرده و ابتدا روی راه اندازی اولیه > شروع در تبلت خود ضربه بزنید و سپس همین مراحل را در تلفن نیز اجرا کنید.

**نکته!** ممکن است QPair از قبل در تلفن نصب نشده باشد. به گوگل Play Store بروید و Qpair را جستجو کرده و نصب نمایید.

**توجه:** QPair در تلفن های دارای Android 4.1 یا جدیدتر کار می کند. است بسته به مدل تلفن شما محدود باشند.



**2** اتصال بلوتوث به صورت خودکار روشن می شود.

## دستورالعمل های استفاده ایمن و مؤثر

لطفاً دستورالعمل های زیر را به دقت مطالعه کنید. عدم رعایت این دستورالعمل ها ممکن است ضررهایی در پی داشته یا موجب نقض قوانین گردد.

اگر مشکلی پیش آمد، یک ابزار نرم افزاری در دستگاه شما ایجاد شده و گزارش خطاها را جمع آوری می کند. این ابزار فقط داده های مربوط به خطا از جمله قدرت سیگنال و برنامه های بارگیری شده را جمع آوری می کند. از این گزارش فقط برای کمک به تشخیص علت خطا استفاده می شود. اگر دستگاه شما باید برای تعمیر برگردانده شود، این گزارشات رمزگذاری شده و فقط توسط مرکز تعمیرات مجاز LG قابل دسترسی می باشند

### قرار گرفتن در معرض انرژی فرکانس رادیویی

اطلاعات مربوط به قرار گرفتن در معرض امواج رادیویی و میزان جذب ویژه (SAR).

مدل LG-V500 به گونه ای طراحی شده است که تابع مقررات و شرایط لازم مربوط به قرار گرفتن در معرض امواج رادیویی باشد. این شرایط لازم مبتنی بر دستورالعمل های علمی است از جمله رعایت حاشیه های ایمنی که به گونه ای طراحی شده اند که ایمنی کلیه افراد، صرف نظر از سن و وضع سلامتی آنها، را تضمین می کند.

- دستورالعمل های مربوط به قرار گرفتن در معرض امواج رادیویی از یک واحد اندازه گیری مخصوص تحت عنوان "ضریب جذب ویژه" یا SAR، استفاده می کنند. تست های SAR با استفاده از روش های استاندارد، و در حالی که دستگاه در بالاترین میزان نیروی تأیید شده در کلیه باندهای فرکانس قرار داشته، انجام گرفته است.
- اگرچه ممکن است تفاوت هایی بین سطوح SAR در مدل های مختلف دستگاه های LG وجود داشته باشد، اما همه مدل ها به گونه ای طراحی شده اند که دستورالعمل های مربوط به قرار گرفتن در معرض امواج رادیویی در آنها رعایت شده باشد.

- میزان SAR توصیه شده توسط کمیسیون بین المللی محافظت در برابر تشعشعات غیر یونیزه (ICNIRP)، برابر 2 وات برکیلوگرم به طور متوسط در 10 گرم بافت بدن است.
- بالاترین مقدار SAR برای این دستگاه هنگام استفاده روی بدن، همان طور که در راهنمای کاربر توضیح داده شده است، 0.720 وات بر کیلوگرم است.
- این دستگاه از دستورالعمل های قرار گرفتن در معرض فرکانس رادیویی هنگام استفاده در حالت عادی روی گوش یا هنگام قرار گرفتن در فاصله 0 سانتی متری از بدن تبعیت می کند. اگر از جلد، جای موبایل یا کیف کمری استفاده می کنید، نباید حاوی قطعات فلزی بوده و می بایست حداقل 0 سانتی متر از بدن فاصله داشته باشد.
- برای انتقال فایل های داده ای باید دستگاه با شبکه اتصال برقرار کند. | در بعضی مواقع، تا برقراری چنین اتصالی، انتقال فایل های داده ای ممکن است به تعویق بیفتد. بررسی کنید شرایط فوق برای انتقال داده ها فراهم باشد.

### مراقبت و نگهداری از دستگاه



هشدار

#### اعلان برای تعویض باتری

- برای ایمنی خود، باتری موجود در دستگاه را خارج نکنید. اگر لازم است باتری را تعویض کنید، برای کمک آن را به نزدیکترین مرکز فروش یا مرکز خدمات مجاز LG Electronics ببرید.
- باتری لیتیوم یون یک قطعه خطرناک است و می تواند باعث جراحت شود.
- تعویض باتری توسط افراد غیرمتخصص می تواند باعث آسیب دیدن دستگاه شما شود.

## دستور العمل های استفاده ایمن و مؤثر

### ⚠ هشدار

فقط از باتری ها، شارژرها و تجهیزات جانبی که برای استفاده با این مدل خاص توصیه شده اند استفاده نمایید. استفاده از سایر انواع تجهیزات، به غیر از انواع توصیه شده، ممکن است باعث باطل شدن ضمانت نامه دستگاه شده و خطر آفرین باشد.

- تبلت را هنگام شارژ روی اثاثیه نرم قرار ندهید.
- دستگاه باید هنگام شارژ از تهویه کافی برخوردار باشد.
- از قرار دادن گوشی در معرض دود یا گرد و غبار غلیظ خودداری کنید.
- دستگاه را در مجاورت کارت های اعتباری یا بلیط های حمل و نقل قرار ندهید. این کار ممکن است روی اطلاعات موجود در نوار های مغناطیسی تأثیر بگذارد.
- با وسایل نوک تیز روی صفحه تبلت ضربه نزنید، این کار به تبلت آسیب می رساند.
- از قرار دادن دستگاه در معرض مایعات یا رطوبت خودداری کنید.
- از لوازم جانبی مانند هدفون با احتیاط استفاده کنید. بی دلیل به آنتن تلفن دست نزنید.
- در صورت ترک خوردگی، لب پریدگی یا شکستگی شیشه نمایشگر، از استفاده یا لمس گوشی خودداری کنید و سعی در برداشتن یا تعمیر آن نداشته باشید. آسیب دیدگی شیشه نمایشگر به علت استفاده نادرست، تحت پوشش ضمانت نامه نمی باشد.
- تبلت شما یک دستگاه الکترونیکی است که در حین عملکرد عادی، گرما تولید می کند. تماس طولانی و مستقیم با پوست و عدم وجود تهویه مناسب ممکن است باعث سوختگی یا ناراحتی پوست شود. بنابراین در حین کار با دستگاه یا بلافاصله پس از آن، مراقب باشید.
- در صورتی که دستگاه خیس شد، بلافاصله آنرا از برق بکشید تا کاملاً خشک شود. سعی در تسریع خشک کردن تلفن با دستگاه حرارتی مانند فر، مایکروفر یا سشوار نداشته باشید.
- مایع درون دستگاه خیس شده، رنگ برچسب محصول در داخل دستگاه را تغییر می دهد. آسیب به دستگاه به علت تماس با مایعات تحت ضمانت نامه نمی باشد.
- در صورت امکان از تبلت در دمای بین 0 و 40 درجه سانتیگراد استفاده کنید. قرار دادن دستگاه در دمای بیش از حد بالا یا پایین ممکن است باعث آسیب رسیدن به دستگاه و عملکرد نادرست آن یا حتی انفجار شود.

- از باز کردن این دستگاه اکیداً خودداری کنید. چنانچه گوشی نیاز به تعمیر داشته باشد، فقط به تکنسین های مجاز مراجعه کنید.
- تعمیراتی که به صلاحیت LG تحت پوشش ضمانت هستند عبارتند از تعمیر یا تعویض قطعات یا بوردها یا قطعات یا بوردهای جدید، به شرطی که از لحاظ عملکردی با قطعات تعویض شده یکسان باشند.
- گوشی را دور از وسایل برقی مانند تلویزیون، رادیو، و رایانه قرار دهید.
- دستگاه باید دور از منابع حرارتی مانند بخاری، اجاق و امثال آن نگه داری شود.
- مراقب باشید گوشی نیافتد.
- گوشی را در معرض لرزش یا تکان های شدید قرار ندهید.
- در مکان هایی که قوانین ویژه ای ایجاب می کند که دستگاه خود را خاموش نگه دارید، حتماً آن را خاموش کنید. مثلاً، از کاربرد دستگاه در بیمارستان خودداری کنید، وگرنه ممکن است روی تجهیزات پزشکی حساس تأثیر بگذارد.
- هنگامی که باتری شارژ می شود، دستگاه را در دست نگه ندارید. کار می تواند باعث برق گرفتگی شده و شدیداً به دستگاه آسیب برساند.
- از شارژ کردن دستگاه در کنار مواد قابل اشتعال پرهیز کنید، چون ممکن است دستگاه داغ شده و باعث آتش سوزی شود.
- از پارچه خشک برای تمیز کردن سطوح خارجی دستگاه استفاده کنید (از محلولهای پاک کننده مانند بنزین، تینر یا الکل استفاده نکنید).

## عملکرد بهینه دستگاه

### ابزارهای الکترونیکی

- همه دستگاه های تبلت ممکن است دچار تداخل هایی شوند که می تواند بر عملکرد آنها تأثیر بگذارد.
- بدون اجازه از مسئولین مربوطه، از دستگاه تبلت در مجاورت تجهیزات پزشکی استفاده نکنید. از قرار دادن تبلت روی دستگاه تنظیم ضربان قلب مثلاً در جیب جلوی پیراهن، خودداری کنید.
- برخی از وسایل کمک شنوایی ممکن است در اثر مجاورت با دستگاه تبلت دچار اختلال گردند.
- تداخل جزئی ممکن است روی تلویزیون، رادیو، رایانه ها و غیره تأثیر بگذارد.

### ایمنی جاده

- C هنگام رانندگی قوانین و مقررات مربوط به استفاده از دستگاه تبلت در نواحی مختلف را رعایت کنید.
- از به کار بردن دستگاه دستی در حین رانندگی خودداری کنید.
- همه حواس خود را به رانندگی بدهید.
- انرژی فرکانس رادیویی ممکن است بر برخی از سیستم های الکترونیکی وسیله نقلیه شما مانند استریوهای خودرو و تجهیزات ایمنی آن تأثیر بگذارد.
- در صورتی که خودرو شما مجهز به کیسه هوا است، با تجهیزات نصب شده یا بی سیم قابل حمل، ماطعی بر سر راه آن قرار ندهید. زیرا ممکن است به دلیل عمل نکردن و یا عملکرد نادرست، آسیب های جدی ایجاد کند.
- اگر هنگام حرکت به موسیقی گوش می دهید، دقت کنید که صدا زیاد بلند نباشد تا بتوانید متوجه محیط اطراف خود نیز باشید. این امر برای وقتی که در نزدیکی جاده ها هستید، بسیار مهم است.

## صدا را آن قدر زیاد نکنید که به شنوایی شما آسیب وارد شود

**توجه:** میزان صدای زیاد گوش‌ی ها و هدفون ها ممکن است به شنوایی شما آسیب برساند.



برای جلوگیری از آسیب به شنوایی، برای مدت طولانی به صدای خیلی بلند گوش ندهید.

- اگر برای مدتی طولانی در معرض صدای بلند قرار بگیرید، ممکن است شنوایی شما آسیب ببیند. بنابراین توصیه می کنیم از روشن یا خاموش کردن تبلت در کنار گوش خود اجتناب کنید. همچنین توصیه می کنیم میزان صدای موسیقی در یک سطح مناسب و منطقی تنظیم شود.
- هنگام استفاده از هدفون ها، اگر صدای افرادی که در اطراف شما صحبت می کنند را نمی شنوید یا فردی که کنار شما نشسته است صدای آهنگی که گوش می دهید را می شنود، صدا را کم کنید.

### قطعات شیشه ای

تعدادی از قطعات دستگاه تبلت از جنس شیشه می باشند. با افتادن دستگاه روی سطوح سخت یا وارد آمدن ضربه محکم به آن ممکن است قطعات شیشه ای بشکنند. اگر قطعه شیشه ای شکست به آن دست نزنید و سعی نکنید آن را خارج کنید. از دستگاه استفاده نکنید تا قطعات شکسته شده توسط مرکز خدماتی مجاز برای شما تعویض شود.

### ناحیه انفجار

از کاربرد تبلت در محل هایی که عملیات انفجار در حال انجام است خودداری کنید. محدودیت ها را رعایت کرده و از کلیه قوانین و مقررات پیروی کنید.

## دستورالعمل های استفاده ایمن و مؤثر

### محیط هایی که احتمال انفجار در آنها وجود دارد

- از تبلت در محل های سوخت گیری استفاده نکنید.
- از دستگاه در مجاورت مواد سوختی یا شیمیایی استفاده نکنید.
- از حمل یا انبار کردن گازها یا مایعات قابل اشتعال یا مواد منفجره در قسمتی از وسیله نقلیه که دستگاه تبلت یا لوازم جانبی آن قرار دارد خودداری کنید.

### در هواپیما

- دستگاه های بی سیم می توانند اختلالاتی را در سیستم های هواپیما ایجاد کنند.
- قبل از سوار شدن به هواپیما، تبلت خود را خاموش کنید.
- هنگامی که هواپیما روی زمین است بدون کسب اجازه از کادر پرواز تلفن را روشن نکنید.

### کودکان

- دستگاه را در مکانی ایمن و دور از دسترس اطفال نگاه دارید. در تلفن قطعات کوچکی وجود دارد که در صورت جدا شدن ممکن است توسط کودکان بلعیده شده و باعث خفگی شود. این دستگاه دارای یک باتری داخلی نیز می باشد که در صورت عدم استفاده یا نگهداری صحیح از دستگاه ممکن است خطرناک باشد.

### اطلاعات باتری و مراقبت از آن

- لازم نیست شارژ باتری کاملاً خالی شود تا آن را مجدداً شارژ کنید. برخلاف سایر سیستم های باتری، هیچ تأثیر حافظه ای وجود ندارد که بتواند به عملکرد باتری صدمه وارد کند.
- فقط از باتری ها و شارژرهای LG استفاده کنید. شارژرهای LG به گونه ای طراحی شده اند که عمر باتری را به حداکثر برسانند.
- از باز کردن یا ایجاد مدار اتصال کوتاه در باتری خودداری کنید.

- اگر باتری برای مدت زیادی مورد استفاده قرار نگرفته باشد، آن را مجدداً شارژ کنید تا عمر مفید آن افزایش یابد.
- از قرار دادن باتری در معرض نور مستقیم خورشید یا استفاده از آن در محیط های بسیار مرطوب مانند حمام خودداری کنید.
- دستگاه را در مکان های بسیار گرم یا سرد رها نکنید، این کار ممکن است بر عملکرد باتری تأثیر نامطلوب داشته باشد.
- تعویض باتری گوشی با باتری نامناسب می تواند خطر انفجار گوشی را در پی داشته باشد.
- باتری های مستعمل را طبق دستورالعمل های ارائه شده توسط سازنده دور بیندازید. لطفاً در صورت امکان آنها را بازیافت نمایید. آنها را همراه با زباله های خانگی دور بیندازید.
- اگر لازم است باتری را تعویض کنید، برای کمک آن را به نزدیکترین مرکز فروش یا مرکز خدمات مجاز LG Electronics ببرید.
- همیشه بعد از شارژ شدن کامل تبلت، به منظور صرفه جویی در مصرف انرژی شارژر، آن را از پریز بکشید.
- طول عمر واقعی باتری به پیکربندی شبکه، تنظیمات محصول، الگوهای استفاده، باتری و شرایط محیطی دارد.
- دقت کنید هیچ شیء نوک تیزی مانند دندان حیوانات، ناخن ها یا باتری تماس پیدا نکند. ممکن است منجر به آتش سوزی شود.

#### توجه:


- صفحات نمایش و تصاویر موجود ممکن است با دستگاه واقعی شما متفاوت باشند.
- برخی از محتویات این دفترچه راهنما ممکن است بسته به نرم افزار دستگاه شما، با این دستگاه متفاوت باشد. کلیه اطلاعات این دفترچه راهنما ممکن است در هر زمان بدون اطلاع قبلی تغییر کند.
- همیشه فقط از لوازم جانبی اصل LG استفاده کنید. عدم رعایت این اصل مهم ممکن است ضمانت نامه را از درجه اعتبار ساقط کند.
- لوازم جانبی موجود ممکن است بسته به منطقه یا کشور شما متفاوت باشد.
- برخی از ویژگی ها و خدمات ممکن است بسته به منطقه، دستگاه و نسخه نرم افزار متفاوت باشند.

#### LG ELECTRONICS LEVANT-اردن.

آبدون، خیابان شاهزاده بسمة، مجتمع ایسام الخطیب، طبقه سوم

#### چگونگی به‌روزرسانی تبلت

به جدیدترین نسخه ثابت‌افزار، عملکردهای جدید نرم‌افزار و پیشرفت‌های آن دسترسی داشته باشید.

- بدون رایانه تبلت خود را به‌روزرسانی کنید. مرکز به‌روزرسانی  < به‌روزرسانی نرم‌افزار را انتخاب کنید.
- تبلت خود را با اتصال به رایانه به‌روآوری کنید.

برای اطلاعات بیشتر و استفاده از این عملکرد، لطفاً از وب‌سایت برای <http://www.lg.com/common/index.jsp> بازدید کنید. کشور و زبان را انتخاب نمایید.

#### توجه: نرم افزار منبع آزاد

برای دستیابی به کد منبع مربوطه در GPL، LGPL، MPL و سایر مجوزهای منبع آزاد، لطفاً از سایت زیر دیدن فرمایید:

<http://opensource.lge.com/>

همه شرایط مجوز مرجع، سلب مسئولیت ها و اطلاعاتی ها همراه با کد منبع برای بارگیری موجود هستند.

#### بیانیه انطباق

بدین وسیله، **LG Electronics** اعلام می‌دارد که این محصول **LG-V500** مطابق با شرایط اساسی و سایر مفاد مربوطه **1999/5/EC** ساخته شده است.

یک کپی از بیانیه انطباق را می‌توانید در

بیباید <http://www.lg.com/global/declaration>

### دور انداختن دستگاه مستعمل



- 1 کلیه لوازم برقی و الکترونیک مستعمل باید جدا از زباله‌های شهری و از طریق امکانات دفع زباله‌ای که توسط دولت یا مسئولین محلی به این امر تخصیص یافته است دفع گردد.
- 2 دور انداختن صحیح لوازم مستعمل از بروز عوارض منفی احتمالی آنها به محیط زیست و سلامت انسان جلوگیری خواهد کرد.
- 3 برای کسب اطلاعات بیشتر راجع به دور انداختن صحیح دستگاه مستعمل، لطفاً با شهرداری محل خود، سازمان دفع زباله‌ها یا فروشگاه‌ای که محصول را از آن خریداری کردید تماس بگیرید.

### دور انداختن شارژرها/باتری‌های مستعمل



- 1 اگر باتری بیشتر از 0.0005% جیوه، 0.002% کلسیم یا 0.004% سرب داشته باشد، این علامت ممکن است همراه با علائم شیمیایی جیوه (Hg)، کلسیم (Cd) یا سرب (Pb) باشد.
- 2 کلیه شارژرها/باتری‌های مستعمل باید جدا از زباله‌های شهری و از طریق امکانات دفع زباله‌ای که توسط دولت یا مسئولین محلی به این امر تخصیص یافته است دفع گردد.
- 3 دور انداختن صحیح شارژرها/باتری‌های مستعمل از بروز عوارض منفی احتمالی آنها به محیط زیست و سلامت انسان و حیوان جلوگیری خواهد کرد.
- 4 برای کسب اطلاعات بیشتر راجع به دور انداختن صحیح شارژرها/باتری‌های مستعمل، لطفاً با شهرداری محل خود، سازمان دفع زباله‌ها یا فروشگاه‌ای که محصول را از آن خریداری کردید تماس بگیرید.



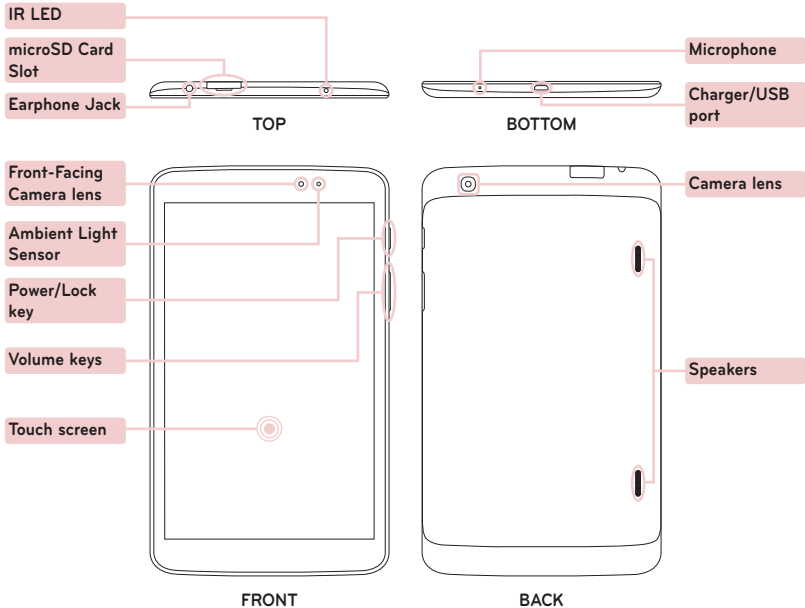
ENGLISH

Quick start guide

# LG-V500

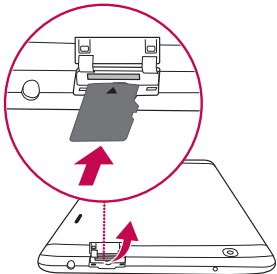
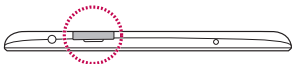
*To download the latest full version of the user guide,  
go to [www.lg.com](http://www.lg.com) on your PC or laptop.*

## Overview




## Installing the memory card

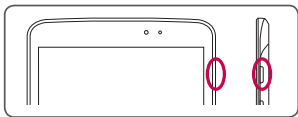
The memory card slot is located at the top of the tablet.




- 1 Turn the tablet off before inserting or removing the memory card.
- 2 Place your fingernail in the cutout and pull the memory card tray out. Insert the memory card into the slot with the contacts facing down. Carefully push the tray gently into the tablet.

**NOTE:** Do not remove the microSD card without unmounting it first. Otherwise the memory card, as well as your tablet, may become damaged and the data stored on the memory card may get corrupted. To remove the memory card safely, touch  > **Apps** tab > **Settings** > **Storage** from the DEVICE > **Unmount SD card**.

## Turning on your tablet

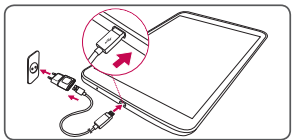


Press and hold the **Power/Lock Key**  for a couple of seconds.

**TIP!** If the device is locked and does not work, press and hold the **Power/Lock Key**  for 8 seconds to turn it off.

## Charging the tablet

**NOTE:** For your safety, do not remove the battery incorporated in the product. If you need to replace the battery, take it to the nearest authorized LG Electronics service point or dealer for assistance.



- The charging port is at the bottom of the tablet.
- Insert one end of the charging cable into the tablet and the other end into the charger, then plug the charger into an electrical socket.
- To maximize the battery lifetime, ensure that the battery is fully charged before you use it for the first time.

**⚠ WARNING!** Use only LG-approved charging accessories. When using unapproved chargers or cables, it may cause battery slow charging or pop up the message regarding charging delay. Or, unapproved chargers or cables can cause the battery to explode or damage the device, which are not covered by the warranty.

## QPair



By connecting your tablet and mobile phone via QPair, you can sync incoming calls, messages, and social networking notifications between your tablet and mobile phone.

- 1 Run QPair  and tap **Get started** > **Start** on your tablet first and then run the same steps on your phone.

**Tip!** QPair may not be pre-installed on the phone. Go to Google Play Store and search for Qpair and install.

**NOTE:** QPair works with phones running Android 4.1 or later. Some features may be limited depending on your phone model.

- 2 Bluetooth connection will be turned on automatically.

## Guidelines for safe and efficient use

Please read these simple guidelines. Not following these guidelines may be dangerous or illegal.

Should a fault occur, a software tool is built into your device that will gather a fault log. This tool gathers only data specific to the fault, such as signal strength and applications loaded. The log is used only to help determine the cause of the fault. These logs are encrypted and can only be accessed by an authorized LG Repair centre should you need to return your device for repair.

### Exposure to radio frequency energy

Radio wave exposure and Specific Absorption Rate (SAR) information.

This tablet device model LG-V500 has been designed to comply with applicable safety requirements for exposure to radio waves. These requirements are based on scientific guidelines that include safety margins designed to assure the safety of all persons, regardless of age and health.

- The radio wave exposure guidelines employ a unit of measurement known as the Specific Absorption Rate (SAR). Tests for SAR are conducted using standardised methods with the device transmitting at its highest certified power level in all used frequency bands.

- While there may be differences between the SAR levels of various LG device models, they are all designed to meet the relevant guidelines for exposure to radio waves.
- The SAR limit recommended by the International Commission on Non-Ionizing Radiation Protection (ICNIRP) is 2 W/kg averaged over 10 g of tissue.
- The highest SAR value for this device when worn on the body, as described in this user guide, is 0.720 W/kg.
- This device meets RF exposure guidelines when used either in the normal use position against the ear or when positioned at least 0.00 cm away from the body. When a carry case, belt clip or holder is used for body-worn operation, it should not contain metal and should position the product at least 0.00 cm away from your body. In order to transmit data files, this device requires a quality connection to the network. In some cases, transmission of data files may be delayed until such a connection is available. Ensure the above separation distance instructions are followed until the transmission is completed.

# Guidelines for safe and efficient use

## Product care and maintenance

### **WARNING**

#### **Notice for Battery replacement**

- For your safety, do not remove the battery incorporated in the product. If you need to replace the battery, take it to the nearest authorized LG Electronics service point or dealer for assistance.
- Li-Ion Battery is a hazardous component which can cause injury.
- Battery replacement by non-qualified professional can cause damage to your device.

### **WARNING**

Only use batteries, chargers and accessories approved for use with this particular device model. The use of any other types may invalidate any approval or warranty applying to the device and may be dangerous.

- Do not disassemble this unit. Take it to a qualified service technician when repair work is required.

- Repairs under warranty, at LG's discretion, may include replacement parts or boards that are either new or reconditioned, provided that they have functionality equal to that of the parts being replaced.
- Keep away from electrical appliances such as TVs, radios and personal computers.
- The unit should be kept away from heat sources such as radiators or cookers.
- Do not drop.
- Do not subject this unit to mechanical vibration or shock.
- Switch off the device in any area where you are required to by special regulations. For example, do not use your device in hospitals as it may affect sensitive medical equipment.
- Do not handle the device with wet hands while it is being charged. It may cause an electric shock and can seriously damage your device.
- Do not charge a device near flammable material as the device can become hot and create a fire hazard.
- Use a dry cloth to clean the exterior of the unit (do not use solvents such as benzene, thinner or alcohol).
- Do not charge the tablet when it is on soft furnishings.

- The device should be charged in a well ventilated area.
  - Do not subject this unit to excessive smoke or dust.
  - Do not keep the device next to credit cards or transport tickets; it can affect the information on the magnetic strips.
  - Do not tap the screen with a sharp object as it may damage the tablet.
  - Do not expose the device to liquid or moisture.
  - Use accessories like earphones cautiously. Do not touch the antenna unnecessarily.
  - Do not use, touch or attempt to remove or fix broken, chipped or cracked glass. Damage to the glass display due to abuse or misuse is not covered under the warranty.
  - Your tablet is an electronic device that generates heat during normal operation. Extremely prolonged, direct skin contact in the absence of adequate ventilation may result in discomfort or minor burns. Therefore, use care when handling your device during or immediately after operation.
  - If your device gets wet, immediately unplug it to dry off completely. Do not attempt to accelerate the drying process with an external heating source, such as an oven, microwave or hair dryer.
- The liquid in your wet device, changes the color of the product label inside your device. Damage to your device as a result of exposure to liquid is not covered under your warranty.
  - Use your tablet in temperatures between 0 °C and 40 °C, if possible. Exposing your device to extremely low or high temperatures may result in damage, malfunction, or even explosion.

## Efficient device operation

### Electronics devices

All tablet device may receive interference, which could affect performance.

- Do not use your tablet device near medical equipment without requesting permission. Avoid placing the tablet over pacemakers, for example, in your breast pocket.
- Some hearing aids might be disturbed by tablet device.
- Minor interference may affect TVs, radios, PCs etc.

### Road safety

Check the laws and regulations on the use of tablet device in the area when you drive.

- Do not use a hand-held device while driving.

## Guidelines for safe and efficient use

- Give full attention to driving.
- RF energy may affect some electronic systems in your vehicle such as car stereos and safety equipment.
- When your vehicle is equipped with an air bag, do not obstruct with installed or portable wireless equipment. It can cause the air bag to fail or cause serious injury due to improper performance.
- If you are listening to music whilst out and about, please ensure that the volume is at a reasonable level so that you are aware of your surroundings. This is of particular importance when near roads.

### Avoid damage to your hearing

**NOTE:** Excessive sound pressure from earphones and headphones can cause hearing loss.



To prevent possible hearing damage, do not listen at high volume levels for long periods.

- Damage to your hearing can occur if you are exposed to loud sound for long periods of time. We therefore recommend that you do not turn on or off the tablet close to your ear. We also

recommend that music volumes are set to a reasonable level.

- When using headphones, turn the volume down if you cannot hear the people speaking near you, or if the person sitting next to you can hear what you are listening to.

### Glass Parts

Some parts of your tablet device are made of glass. This glass could break if your device is dropped on a hard surface or receives a substantial impact. If the glass breaks, do not touch or attempt to remove it. Stop using your device until the glass is replaced by an authorised service provider.

### Blasting area

Do not use the tablet where blasting is in progress. Observe restrictions and follow any regulations or rules.

### Potentially explosive atmospheres

- Do not use your tablet at a refueling point.
- Do not use near fuel or chemicals.
- Do not transport or store flammable gas, liquid or explosives in the same compartment of your vehicle as your tablet device or accessories.

## In aircraft

Wireless devices can cause interference in aircraft.

- Turn your tablet off before boarding any aircraft.
- Do not use it on the ground without permission from the crew.

## Children

Keep the device in a safe place out of the reach of small children. It includes small parts which may cause a choking hazard if detached. This device also contains an internal battery that can be hazardous if the device is not used or maintained properly.


## Battery information and care

- You do not need to completely discharge the battery before recharging. Unlike other battery systems, there is no memory effect that could compromise the battery's performance.
- Use only LG batteries and chargers. LG chargers are designed to maximise the battery life.
- Do not disassemble or short-circuit the battery.
- Recharge the battery if it has not been used for a long time to maximise usability.
- Do not expose the battery charger to direct sunlight or use it in high humidity, such as in the bathroom.  
Do not leave the device in hot or cold places, as this may deteriorate battery performance.
- There is risk of explosion if the battery is replaced with an incorrect type.
- Dispose of used batteries according to the manufacturer's instructions. Please recycle when possible. Do not dispose as household waste.
- If you need to replace the battery, take it to the nearest authorised LG Electronics service point or dealer for assistance.
- Always unplug the charger from the wall socket after the tablet is fully charged to save unnecessary power consumption of the charger.
- Actual battery life will depend on network configuration, product settings, usage patterns, battery and environmental conditions.
- Make sure that no sharp-edged items such as animal's teeth or nails, come into contact with the battery. This could cause a fire.

# Guidelines for safe and efficient use

## How to update your tablet

Access to latest firmware releases, new software functions and improvements.

- **Update your tablet without a PC. Select Update Center  > Software Update.**
- **Update your tablet by connecting it to your PC.**

For more information about using this function, please visit <http://www.lg.com/common/index.jsp> select country and language.

## Notice: Open Source Software

To obtain the corresponding source code under GPL, LGPL, MPL and other open source licences, please visit <http://opensource.lge.com/>

All referred licence terms, disclaimers and notices are available for download with the source code.

## DECLARATION OF CONFORMITY

Hereby, **LG Electronics** declares that this **LG-V500** product is in compliance with the essential requirements and other relevant provisions of Directive **1999/5/EC**. A copy of the Declaration of Conformity can be found at <http://www.lg.com/global/declaration>

## NOTE:

- Screen displays and illustrations may differ from those you see on actual device.
- Some of the contents in this guide may differ from your device depending on the software of the device. All information in this document is subject to change without notice.
- Always use genuine LG accessories. Failure to do this may void your warranty.
- Available accessories may vary depending on your region or country.
- Some features and service may vary by region, device and software version.

## LG ELECTRONICS LEVANT-JORDAN.

Abdoun, Princess Basmah St. Issam Al - Khatib complex, 3rd Floor



### Disposal of your old appliance

- 1 All electrical and electronic products should be disposed of separately from the municipal waste stream via designated collection facilities appointed by the government or the local authorities.
- 2 The correct disposal of your old appliance will help prevent potential negative consequences for the environment and human health.
- 3 For more detailed information about disposal of your old appliance, please contact your city office, waste disposal service or the shop where you purchased the product.



### Disposal of waste batteries/ accumulators

- 1 This symbol may be combined with chemical symbols for mercury (Hg), cadmium (Cd) or lead (Pb) if the battery contains more than 0.0005% of mercury, 0.002% of cadmium or 0.004% of lead.
- 2 All batteries/accumulators should be disposed separately from the municipal waste stream via designated collection facilities appointed by the government or the local authorities.
- 3 The correct disposal of your old batteries/accumulators will help to prevent potential negative consequences for the environment, animal and human health.
- 4 For more detailed information about disposal of your old batteries/accumulators, please contact your city office, waste disposal service or the shop where you purchased the product.

