

عربي

فارسی

FRANÇAIS

ENGLISH



Life's Good

دليل البدء السريع

راهنمای شروع به کار سریع

Guide de démarrage rapide

Quick start guide

LG G2 mini ^{3G Dual}

LG-D618

MBM64396108 (1.1)



Life's Good

Quick start guide

Guide de démarrage rapide

راهنمای شروع به کار سریع

دليل البدء السريع

LG G2 mini ^{3G Dual}

LG-D618

MBM64396108 (1.1)

ENGLISH

FRANÇAIS

فارسی

عربي



CE0168

www.lg.com



CE0168

www.lg.com

عربي



LG

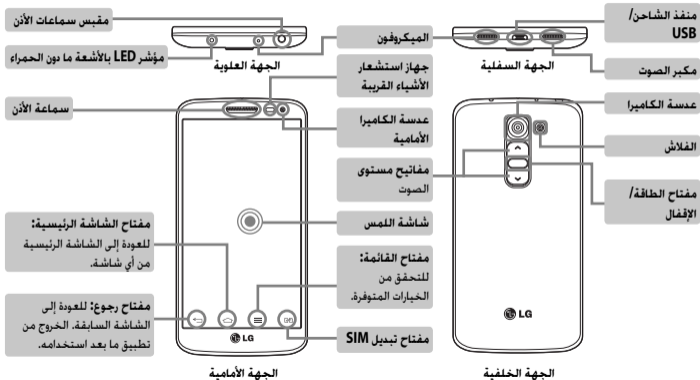
Life's Good

دليل البدء السريع

LG-D618

لتنزيل الإصدار الكامل الأحدث من دليل المستخدم، انتقل إلى www.lg.com من جهاز الكمبيوتر أو الكمبيوتر المحمول.

معاينة

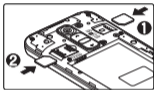


الإعداد

نحتاج إلى تركيب بطاقة SIM والبطارية قبل البدء في استخدام الهاتف.

تركيب بطاقة SIM والبطارية

1. انزع غطاء البطارية.



2. تأكد من أنّ ناحية الملامسات الذهبية الموجودة على البطاقة موجهة نحو الأسفل.

3. قم بإدراج البطارية.



4. قم بإدراج غطاء البطارية.



الإعداد

عند تشغيل الهاتف للمرة الأولى، سيتم توجيهك من خلال سلسلة من الخطوات الضرورية لتكوين إعدادات الهاتف.

تشغيل الهاتف

اضغط باستمرار على مفتاح الطاقة/الإيقاف لمدة ثانيتين.



تلميح! إذا كان الهاتف مقفلاً ولا يعمل، فاضغط باستمرار على مفتاح الطاقة/القفل لمدة 10 ثواني لإيقاف تشغيله.

شحن الهاتف



- يوجد منفذ الشحن في أسفل الهاتف.
- أدخل أحد طرفي كابل الشحن في الهاتف وقم بتوصيل الطرف الآخر بمقبس كهربائي.
- لإطالة عمر البطارية إلى الحد الأقصى، احرص على شحن البطارية بالكامل قبل استخدامها للمرة الأولى.

تحذير! استخدم شواحن وبطاريات وكيبيلات LG فقط. قد يؤدي استخدام شواحن أو كيبيلات غير المعتمدة إلى تأخير شحن البطارية أو ظهور رسالة تتعلق بتأخير الشحن. أو قد يؤدي استخدام الشواحن أو الكيبيلات غير المعتمدة إلى التسبب بانفجار البطارية أو إلحاق الضرر بالجهاز، وهي أضرار لا تشملها الكفالة.

إرشادات لاستخدام آمن وفعال

يرجى قراءة هذه الإرشادات البسيطة، عدم التقيد بهذه الإرشادات قد يكون أمراً خطراً أو غير قانوني. في حال حدوث خطأ، تم تضمين أداة برنامج في الجهاز من شأنها تجميع سجل الخطأ. تجمع هذه الأداة البيانات الخاصة بالخطأ فقط. مثل قوة الإشارة وموضع معرف الخلية لدى انقطاع المكالمة المفاجئ والتطبيقات التي تم تحميلها. يستخدم السجل فقط للمساعدة في تحديد سبب الخطأ. تجدر الإشارة إلى أن هذه السجلات مشفرة ويمكن الوصول إليها من قبل مركز تصليح معتمد من LG فقط في حال احتجت إلى إعادة جهازك لتصلحه.

التعرض لطاقة التردد اللاسلكي

معلومات حول التعرض للموجات اللاسلكية ومعدل الامتصاص المحدد (SAR).

لقد تم تصميم طراز الهاتف المحمول LG-D618 هذا بحيث يفي بمتطلبات السلامة المتبعة المتعلقة بالتعرض للموجات اللاسلكية. وتستند هذه المتطلبات إلى إرشادات علمية تتضمن هوامش سلامة

مصممة لضمان السلامة لكل الأشخاص. دون أخذ العمر والصحة بعين الاعتبار.

- تستخدم إرشادات التباين للموجات اللاسلكية وحدة قياس معروفة بمعدل الامتصاص المحدد (SAR). وتجري اختبارات SAR باستخدام أساليب قياسية فيما ينفذ الهاتف عملية الإرسال بأعلى مستوى طاقة مسموح به في كل نطاقات التردد التي تم اختبارها.
- وعلى الرغم من وجود اختلافات بين مستويات SAR لمختلف طرازات هاتف LG، فهي كلها مصممة بحيث تفي بالإرشادات المتعلقة بالتعرض للموجات اللاسلكية.
- حد SAR الذي توصي به اللجنة الدولية للحماية من الإشعاع غير المؤين Commission on Non-Ionizing Radiation Protection (ICNIRP) هو 2 واط/كجم وهو حد مقسم على نحو متناسب إلى 10 جرارات من النسيج العضوي.
- أعلى قيمة SAR لطراز الهاتف هذا الذي تم اختباره للاستخدام على الأذن تعادل 0.361 واط/كيلوجرام (10 جرام) وعند الحمل على

إرشادات لاستخدام آمن وفعال

الجسد تكون 0.460 واط/كيلوجرام (10 جرام).

- يفى هذا الجهاز بإرشادات التعرض للتردد اللاسلكي (RF) عند استخدامه في موضع الاستخدام العادي على الأذن أو عند وضعه على بعد 1.5 سم على الأقل من الجسم. عند استخدام علبة حمل أو مشبك للحزام أو حامل لتشغيل الجهاز أثناء حمله على الجسم. يجب ألا تحتوي على أي معدن ويجب وضع المنتج على بعد 1.5 سم على الأقل من الجسم. ومن أجل إرسال ملفات البيانات أو الرسائل. يتطلب هذا الجهاز اتصالاً نوعياً عالي الجودة بالشبكة. في بعض الحالات، يجوز أن يتم تأخير إرسال ملفات البيانات أو الرسائل إلى أن يصبح هذا الاتصال متاحاً. احرص على اتباع التعليمات المتعلقة بالمسافات الفاصلة المشار إليها أعلاه إلى أن يتم اكتمال الإرسال.

العناية بالمنتج وصيانته



تحذير

استخدم فقط البطاريات. والشواحن. والملحقات الموافق على استخدامها مع طراز الهاتف المعين هذا. إن استخدام أي أنواع أخرى قد يؤدي إلى إبطال أي كفالة أو موافقة تنطبق على الهاتف المحمول. وقد يكون خطيراً.

- لا تقم بتفكيك الوحدة. اعمل على نقل الوحدة إلى تقني صيانة مؤهل عندما تكون بحاجة إلى إصلاحها.
- قد تتضمن الإصلاحات المشمولة بالكفالة، وفقاً لـ LG، لوحات أو قطع الغيار سواء كانت جديدة أو مجددة. على أن تتمتع بوظائف موازية لوظائف الأجزاء التي تم استبدالها.
- ضع هذه الوحدة في مكان بعيد عن الأجهزة الإلكترونية مثل أجهزة

- التلفزيون، والراديو، وأجهزة الكمبيوتر الشخصي.
- يجب إبقاء الوحدة بعيدة عن مصادر السخونة مثل أجهزة التدفئة أو الأفران المنزلية.
- تجنب إسقاط الوحدة.
- لا تعرّض هذه الوحدة للاهتزاز الميكانيكي أو الصدمات.
- أوقف تشغيل الهاتف في أي منطقة حيثما تطالب القوانين الخاصة بذلك، على سبيل المثال، لا تستخدم الهاتف في المستشفيات إذ قد يؤثر على المعدات الطبية الحساسة.
- لا تمسك الهاتف بيدين رطبتين أثناء شحنه، فقد يتسبب هذا الأمر بحدوث صدمة كهربائية أو إلحاق ضرر بالغ بالهاتف.
- يجب عدم شحن الهاتف بالقرب من مواد قابلة للاشتعال إذ قد يصبح الهاتف ساخناً وقد يؤدي ذلك إلى اندلاع حريق.
- استخدم قطعة قماش جافة لتنظيف الوحدة من الخارج (لا تستخدم مواد مذيبة كالبنزين أو التينر أو الكحول).
- لا تشحن الهاتف عندما يكون موضوعاً على أثاث ناعم.

- يجب أن يتم شحن الهاتف في منطقة ذات تهوية جيدة.
- لا تعرّض هذه الوحدة للدخان أو الغبار الزائد.
- لا تضع الهاتف بالقرب من بطاقات الائتمان أو تذاكر النقل؛ فقد يؤثر ذلك على المعلومات الموجودة على الأشرطة المعدنية.
- لا تضغط على الشاشة بواسطة شيء حاد إذ قد يؤدي ذلك إلى إلحاق الضرر بالهاتف.
- لا تعرّض الهاتف للسوائل أو الرطوبة.
- استخدم الملحقات مثل سماعات الأذن بحذر. لا تلمس الهوائي من دون وجود سبب يدعوك إلى ذلك.
- لا تستخدم الزجاج المكسور أو تلمسه أو تحاول إزالته أو إصلاحه إذا كان مكسوراً أو متحولاً إلى شظايا أو متحطماً. لا تشمل الكفالة تلف الشاشة الزجاجية نتيجة سوء الاستخدام.
- هذا الهاتف عبارة عن جهاز إلكتروني يولد الحرارة أثناء الاستخدام العادي. قد يؤدي احتكاك المنتج بالبشرة مباشرة ولفترة طويلة في غياب التهوية المناسبة إلى عدم الشعور بالراحة أو التسبب بحروق

إرشادات لاستخدام آمن وفعال

- طفيفة. لذا، استخدم الهاتف بعناية أثناء التشغيل أو بعده مباشرة.
 - في حال تعرض الهاتف للبلل، افصله على الفور ليجف بالكامل. لا تحاول تسريع عملية التجفيف باستخدام مصدر تجفيف خارجي مثل الفرن أو المايكروويف أو مجفف الشعر.
 - يتسبب السائل الموجود في الهاتف المبلل بتغيير لون تسمية المنتج داخل الهاتف. لا تشمل الكفالة الضرر الناتج عن تعرض الجهاز للسوائل.
- للسمع.
 - قد يؤثر الحد الأدنى من التشويش على أجهزة التلفزيون والراديو والكمبيوتر الشخصي.
 - استخدم الهاتف في مكان تتراوح فيه درجة الحرارة بين 0 و 40 درجة مئوية. إذا أمكن، قد يؤدي تعريض الهاتف إلى درجات حرارة مرتفعة أو منخفضة جدًا إلى إلحاق ضرر بالمنتج أو تعطله أو حتى إلى حدوث انفجار .

السلامة على الطرقات

- تحقق من القوانين والأنظمة المتعلقة باستخدام الهواتف المحمولة في المناطق أثناء القيادة.
- لا تستخدم هاتفاً محمولاً باليد أثناء القيادة.
 - عليك دوماً تركيز كامل الانتباه على القيادة.
 - توقّف عند جانب الطريق قبل إجراء مكالمة أو الإجابة على المكالمة إذا كانت ظروف القيادة تستدعي ذلك.

تشغيل فعال للهاتف

الأجهزة الإلكترونية

- قد تتعرّض كل الهواتف المحمولة للتشويش. مما قد يؤثر على أدائها.
- لا تستخدم الهاتف المحمول بالقرب من الأجهزة الطبية من دون طلب الإذن للقيام بذلك. تجنّب وضع الهاتف على أجهزة ضبط النبض. مثلاً، في الجيب على مستوى الصدر.
 - قد تسبّب بعض الهواتف المحمولة الإزعاج للأدوات المساعدة

بسمعك. ونوصي بالتالي بالألا تقوم بتشغيل الهاتف أو إيقافه عندما يكون قريباً من أذنك. كما نوصي بضبط صوت الموسيقى والمكالمات على مستوى معقول.

- عند استخدام سماعات الرأس. اخفض مستوى الصوت إذا كنت لا تسمع الأشخاص الذين يتحدثون بالقرب منك أو في حالة تمكّن الشخص الجالس بجوارك من سماع ما تنصت إليه.

ملاحظة: قد يؤدي ضغط الصوت المرتفع من سماعات الأذن وسماعات الرأس إلى فقدان السمع.

القطع الزجاجية

بعض قطع الجهاز المحمول مصنوعة من الزجاج. قد ينكسر الزجاج في حال وقع الجهاز على سطح صلب أو تلقى ضربة قوية. في حال انكسر الزجاج، لا تلمسه أو تحاول إزالته. توقف عن استخدام الجهاز المحمول إلى أن يتم استبدال الزجاج من قبل موفر خدمة معتمد.

- قد تؤثر طاقة RF على بعض الأنظمة الإلكترونية في المركبة مثل أجهزة الاستيريو ومعدات السلامة في السيارة.
- عندما تكون المركبة مزودة بكيس هوائي. عليك عدم إعاقة عمله بواسطة تجهيزات لاسلكية مثبتة أو محمولة. فقد يبطل ذلك عمل الكيس الهوائي أو قد يتسبب ذلك بإصابات خطيرة بسبب أداء غير صحيح.
- إذا كنت تستمع إلى الموسيقى أثناء تنقلك. فتأكد من كون مستوى الصوت معقولاً بحيث تكون مدركاً لما يحيط بك. هذا الأمر يعتبر ملحاً خصوصاً بالقرب من الطرقات.

تجنب إلحاق الضرر بسمعك

لتفادي إلحاق الضرر بالسمع. لا تستمع إلى مستويات صوت عالية لفترات طويلة



قد يؤدي تعرّضك إلى أصوات عالية لفترات وقت طويلة إلى إلحاق الضرر

إرشادات لاستخدام آمن وفعال

مناطق التفجير

لا تستخدم الهاتف في الأماكن حيث تكون عمليات التفجير جارية. التزم بالقيود. واتبع الأنظمة أو القوانين.

مناطق تتسم أجواؤها بالقابلية للانفجار

- لا تستخدم الهاتف في محطة لإعادة التزود بالوقود.
- لا تستخدم الهاتف بالقرب من الوقود أو المواد الكيميائية.
- لا تقم بنقل أو تخزين غاز أو سائل قابل للاشتعال أو متفجرات في حجرة السيارة نفسها التي تحتوي على الهاتف المحمول أو ملحقاته.

في الطائرة.

- باستطاعة الأجهزة اللاسلكية أن تتسبب بحدوث تشويش في الطائرة.
- أوقف تشغيل الهاتف المحمول قبل الصعود على متن أي طائرة.
- لا تستعمله على الأرض من دون الحصول على إذن من قبل طاقم

الطائرة.

الأطفال

ضع الهاتف في مكان آمن بعيداً عن متناول الأطفال. فهو يحتوي على أجزاء صغيرة قد تنفصل عنه وتتسبب بالاختناق.

مكالمات الطوارئ

قد لا تكون مكالمات الطوارئ متوفرةً على جميع شبكات الهاتف المحمول. وبالتالي عليك ألا تعتمد على هاتفك المحمول فقط لإجراء مكالمات الطوارئ. راجع موفر الخدمة المحلي لديك لمزيد من المعلومات.

معلومات حول البطارية والعناية بها

- لست بحاجة إلى إفراغ البطارية بشكل كامل قبل إعادة شحنها. وبخلاف أنظمة البطاريات الأخرى. ليس هناك من تأثير للذاكرة من شأنه تخفيض أداء البطارية.

- استخدم بطاريات وشواحن LG فقط. فشواحن LG مصممة لإطالة فترة عمل البطارية.
- لا تعمل على تفكيك البطارية أو تعريضها لحدوث تماس.
- استبدل البطارية عندما يصبح أداؤها غير مقبول. فمن الممكن إعادة شحن حزمة البطارية مئات المرات قبل أن تصبح بحاجة إلى الاستبدال.
- أعد شحن البطارية في حال عدم استخدامها لفترة طويلة وذلك لزيادة فترة صلاحية استخدامها.
- لا تعرّض شاحن البطارية لنور الشمس المباشر أو لا تستخدمه في أماكن عالية الرطوبة. مثل الحمام.
- لا تترك البطارية في الأماكن الساخنة أو الباردة. فقد يؤدي ذلك إلى تراجع في أداء البطارية.
- هناك خطر الانفجار إذا تم استبدال البطارية بواحدة أخرى من نوع غير صحيح.
- يجب التخلص من البطاريات المستعملة وفق إرشادات الشركة

- المصنعة. يرجى إعادة التدوير عندما يكون ذلك ممكناً. لا تتخلص منها كمهملات منزلية.
- إذا كنت بحاجة إلى استبدال البطارية. خذها إلى أقرب فرع للصيانة أو وكيل معتمد من LG Electronics للحصول على المساعدة.
- قم دائماً بفصل الشاحن عن المقبس بعد شحن الهاتف بالكامل لتفادي استهلاك الشاحن طاقة غير ضرورية.
- إن عمر البطارية الفعلي يتوقف على تكوين الشبكة و إعدادات المنتج وأنماط الاستخدام والبطارية والأوضاع البيئية.
- احرص على عدم احتكاك البطارية بأغراض حادة الأطراف كأنياب الحيوانات أو الأظافر. فقد يسبب هذا الأمر حرقاً.

إرشادات لاستخدام آمن وفعال

كيفية تحديث الهاتف الذكي

قم بالوصول إلى أحدث إصدارات البرامج الثابتة والوظائف والتحسينات الجديدة للبرنامج.

- قم بتحديث الهاتف الذكي من دون استخدام كمبيوتر. حدد تحديث البرنامج.

- قم بتحديث الهاتف الذكي عبر توصيله بالكمبيوتر. لمزيد

من المعلومات حول استخدام هذه الوظيفة. تفضل بزيارة

الموقع <http://www.lg.com/common/index.jsp>

وحدد البلد واللغة.

بيان التوافق

تعلن **LG Electronics** بموجبه أن المنتج **LG-D618** يتوافق مع المتطلبات الأساسية والأحكام الأخرى ذات الصلة الخاصة بالتوجيه **1999/5/EC**. يمكن العثور على نسخة من إعلان التوافق على العنوان التالي <http://www.lg.com/global/declaration>

إشعار: برنامج مفتوح المصدر

للحصول على التعليمات البرمجية المصدر المطابقة وفقًا لـ **GPL** و **LGPL** و **MPL** وتراخيص تطبيقات أخرى مفتوحة المصدر. يُرجى زيارة الموقع

<http://opensource.lge.com/>

كل شروط الترخيص وإشعارات إخلاء المسؤولية والإشعارات المنشار إليها متوفرة للتنزيل مع التعليمات البرمجية المصدر.

ملاحظة:

- قد تختلف الأشكال التوضيحية عن تلك التي تراها على الهاتف الفعلي.
- استخدم دائماً ملحقات LG الأصلية. فقد يؤدي عدم القيام بذلك إلى إبطال الكفالة.
- قد تختلف الملحقات المتوفرة استناداً إلى المنطقة أو البلد أو موفر الخدمة.
- قد تختلف بعض الميزات والخدمات بحسب المنطقة والهاتف وموفر الخدمة وإصدار البرنامج.
- إن كافة المعلومات المذكورة في هذا المستند قابلة للتغيير من دون إشعار.

شركة ال جي للإلكترونيات - المشرق العربي

مجمع عصام الخطيب- شارع الاميرة بسمة

الطابق الثالث - عبود

التخلص من البطاريات/المراكم النافثة



1 قد يتحدد هذا الرمز مع الرموز الكيميائية مثل الزئبق (Hg) أو الكاديوم (Cd) أو الرصاص (Pb) إذا كانت البطارية تحتوي على أكثر من % 0.0005 زئبق أو % 0.002 كاديوم أو رصاص % 0.004.

2 يجب التخلص من جميع البطاريات/المراكم بشكل منفصل عن النفايات المنزلية عبر منشآت التجميع المخصصة والمحددة من قبل الحكومة أو السلطات المحلية.

3 سيساعد التخلص من البطاريات/المراكم القديمة بشكل صحيح في الحد من التبعات السلبية المحتملة للبيئة ولصحة الإنسان والحيوان.

4 لمزيد من المعلومات المفصلة حول التخلص من البطاريات/المراكم القديمة يرجى الاتصال بمكتب الشركة في مدينتك أو خدمة التخلص من النفايات أو بالمحل الذي اشتريته منه المنتج.

التخلص من الأجهزة القديمة الخاصة بك



1 جميع الأجهزة الكهربائية والإلكترونية يجب التخلص منها بشكل منفصل عن النفايات المنزلية عبر منشآت التجميع المخصصة والمحددة من قبل الحكومة أو السلطات المحلية.

2 سيساعد التخلص من جهازك القديم بشكل صحيح في الحد من التبعات السلبية المحتملة للبيئة وصحة الإنسان.

3 لمزيد من المعلومات المفصلة حول التخلص من جهازك القديم، يرجى الاتصال بمكتب الشركة في مدينتك أو خدمة التخلص من النفايات أو بالمحل الذي اشتريته منه المنتج.

فارسی



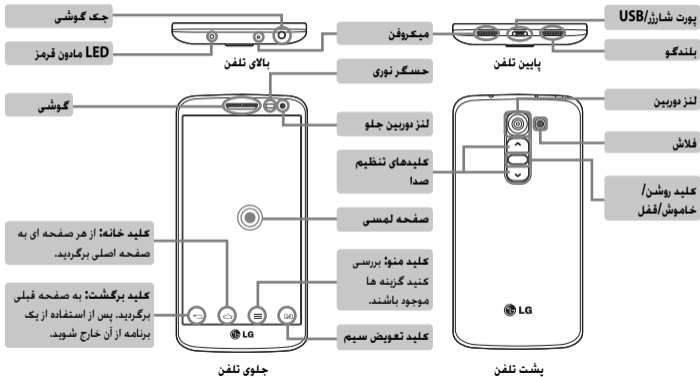
راهنمای شروع به کار سریع

LG-D618

برای بارگیری جدیدترین نسخه کامل راهنمای کاربر، از رایانه یا لپ تاپ خود به سایت

بروید. www.lg.com

نمای کلی



تنظیم و راه اندازی

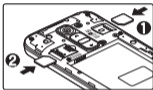
قبل از شروع به استفاده از تلفن، باید سیم کارت و باتری را وارد کنید.

نصب سیم کارت و باتری

1. روکش باتری را بردارید.



2. دقت کنید ناحیه تماس طلایی رنگ کارت رو به پایین باشد.



3. باتری را وارد کنید.



4. درب محفظه باتری را ببندید.



تنظیم و راه اندازی

وقتی برای اولین بار تلفن را روشن می کنید، مراحل مهم بیکریبندی تنظیمات تلفن در صفحه ظاهر می شود که شما را در انجام این تنظیمات راهنمایی می کند.

روشن کردن تلفن

کلید روشن/خاموش/قفل را چند ثانیه فشار داده و نگهدارید.

نکته! اگر تلفن قفل شده و کار نمی کند، کلید خاموش/روشن/قفل را برای 10 ثانیه فشار داده و نگهدارید تا خاموش شود.



شارژ کردن تلفن



- پورت شارژ در پایین تلفن قرار دارد.
- یک سر کابل شارژ را به تلفن وارد کنید و سر دیگر را به پریز برق بزنید.
- برای به حداکثر رساندن عمر باتری، قبل از استفاده از تلفن برای اولین بار، مطمئن شوید که باتری کاملاً شارژ شده باشد.

هشدار! فقط از شارژرها، باتری ها و کابل های تایید شده LG استفاده کنید. هنگام استفاده از شارژرها یا کابل های تایید نشده، ممکن است در شارژ باتری تاخیر ایجاد شده یا یک پیام مربوط به تاخیر شارژ باز شود. و یا شارژرها یا کابل های تایید نشده می تواند باعث انفجار باتری یا آسیب به دستگاه شوند که تحت ضمانت نامه نیست.

دستورالعمل های استفاده ایمن و مؤثر

لطفاً دستورالعمل های زیر را به دقت مطالعه کنید. عدم رعایت این دستورالعمل ها ممکن است ضررهایی در پی داشته یا موجب نقض قوانین گردد.

اگر مشکلی پیش آمد، یک ابزار نرم افزاری در دستگاه شما ایجاد شده و گزارش خطاها را جمع آوری می کند. این ابزار فقط داده های مربوط به خطا از جمله قدرت سیگنال، وضعیت شناسه سلولی در قطع تماس ناگهانی و برنامه های بارگیری شده را جمع آوری می کند. از این گزارش فقط برای کمک به تشخیص علت خطا استفاده می شود. اگر دستگاه شما باید برای تعمیر برگردانده شود، این گزارشات رمزگذاری شده و فقط توسط مرکز تعمیرات مجاز LG قابل دسترسی می باشند.

قرار گرفتن در معرض انرژی فرکانس رادیویی

اطلاعات مربوط به قرار گرفتن در معرض امواج رادیویی و میزان جذب ویژه (SAR).

این گوشی تلفن همراه مدل LG-D618 به گونه ای طراحی شده است که تابع مقررات و شرایط لازم مربوط به قرار گرفتن در معرض امواج رادیویی باشد. این شرایط لازم مبتنی بر دستورالعمل های علمی است از جمله رعایت حاشیه های ایمنی که به گونه ای طراحی شده اند که ایمنی کلیه افراد، صرفنظر از سن و وضع سلامتی آنها، را تضمین می کند.

- دستورالعمل های مربوط به قرار گرفتن در معرض امواج رادیویی از یک واحد اندازه گیری مخصوص تحت عنوان "ضریب جذب ویژه" یا SAR، استفاده می کنند. تست های SAR با استفاده از روش های استاندارد، و در حالی که گوشی در بالاترین میزان نیروی تأیید شده در کلیه باندهای فرکانس قرار داشته، انجام گرفته است.

- اگرچه ممکن است تفاوت هایی بین سطوح SAR در مدل های مختلف گوشی های LG وجود داشته باشد، اما همه مدل ها به گونه ای طراحی شده اند که دستورالعمل های

دستورالعمل های استفاده ایمن و مؤثر

مربوط به قرار گرفتن در معرض امواج رادیویی در آنها رعایت شده باشد.

- میزان SAR توصیه شده توسط کمیسیون بین المللی محافظت در برابر تشعشعات غیر یونیزه (ICNIRP)، برابر 2 وات بر کیلوگرم به طور متوسط در 10 گرم بافت بدن است.
- بالاترین مقدار SAR اندازه گیری شده برای این دستگاه هنگام استفاده کنار گوش 0.361 وات بر کیلوگرم (10 گرم) است و برای استفاده روی بدن 0.460 وات بر کیلوگرم (10 گرم) می باشد.
- این دستگاه از دستورالعمل های قرار گرفتن در معرض فرکانس رادیویی هنگام استفاده در حالت عادی روی گوش یا هنگام قرار گرفتن در فاصله 1.5 سانتی متری از بدن تبعیت می کند. اگر از جلد، جای موبایل یا کیف کمربند استفاده می کنید، نباید حاوی قطعات فلزی بوده و می بایست حداقل 1.5 سانتی متر از بدن فاصله داشته باشد. برای انتقال فایل

های داده ای یا پیام ها باید دستگاه با شبکه اتصال برقرار کند. در بعضی مواقع، تا برقراری چنین اتصالی، انتقال فایل های داده ای یا پیام ها ممکن است به تعویق بیفتد. بررسی کنید شرایط فوق برای انتقال داده ها فراهم باشد.

مراقبت و نگهداری از دستگاه



هشدار

فقط از باتری ها، شارژرها و تجهیزات جانبی که برای استفاده با این مدل خاص توصیه شده اند استفاده کنید. استفاده از سایر انواع تجهیزات، به غیر از انواع توصیه شده، ممکن است باعث باطل شدن ضمانت نامه شده و خطر آفرین باشد.

- از باز کردن این دستگاه اکیداً خودداری کنید. چنانچه گوشی نیاز به تعمیر داشته باشد. فقط به تکنسین های مجاز مراجعه کنید.
- تعمیراتی که به صلاحید LG تحت پوشش ضمانت هستند عبارتند از تعمیر یا تعویض قطعات یا بوردها با قطعات یا بوردهای جدید. به شرطی که از لحاظ عملکردی با قطعات تعویض شده یکسان باشند.
- گوشی را دور از وسایل برقی مانند تلویزیون. رادیو. و رایانه قرار دهید.
- دستگاه باید دور از منابع حرارتی مانند بخاری. اجاق و امثال آن نگه داری شود.
- مراقب باشید گوشی نیافتد.
- گوشی را در معرض لرزش یا تکان های شدید قرار ندهید.
- در مکان هایی که قوانین ویژه ای ایجاب می کند که تلفن همراه خود را خاموش نگه دارید. حتماً گوشی را خاموش

- کنید. مثلاً. از کاربرد تلفن همراه در بیمارستان خودداری کنید. وگرنه ممکن است روی تجهیزات پزشکی حساس تأثیر بگذارد.
- هنگامی که باتری شارژ می شود. گوشی را در دست نگه ندارید. این کار می تواند باعث برق گرفتگی شده و شدیداً به تلفن آسیب برساند.
- از شارژ کردن گوشی در کنار مواد قابل اشتعال پرهیز کنید. چون ممکن است گوشی داغ شده و باعث آتش سوزی شود.
- از پارچه خشک برای تمیز کردن سطوح خارجی دستگاه استفاده کنید (از محلولهای پاک کننده مانند بنزین. تینر یا الکل استفاده نکنید).
- گوشی را هنگام شارژ روی اثاثیه نرم قرار ندهید.
- گوشی باید هنگام شارژ از تهویه کافی برخوردار باشد.
- از قرار دادن گوشی در معرض دود یا گرد و غبار غلیظ خودداری کنید.

دستورالعمل های استفاده ایمن و مؤثر

- با پوست و عدم وجود تهویه مناسب ممکن است باعث سوختگی یا ناراحتی پوست شود. بنابراین در حین کار با تلفن یا فوراً بعد از آن، مراقب باشید.
- اگر تلفن خیس شد، فوراً باتری را خارج کنید تا کاملاً خشک شود. سعی در تسریع خشک کردن تلفن با دستگاه حرارتی مانند فر، مایکروفر یا سشوار نداشته باشید.
- مایع درون تلفن خیس شده، رنگ برچسب محصول در داخل تلفن را تغییر می دهد. آسیب به دستگاه به علت تماس با مایعات تحت ضمانت نامه نمی باشد.

استفاده بهینه از گوشی

ابزارهای الکترونیکی

- همه تلفن های همراه ممکن است دچار تداخل هایی شوند که می تواند بر عملکرد آنها تأثیر بگذارد.
- بدون اجازه از مسئولین مربوطه، از تلفن همراه در مجاورت

- گوشی را در مجاورت کارت های اعتباری یا بلیط های حمل و نقل قرار ندهید. این کار ممکن است روی اطلاعات موجود در نوارهای مغناطیسی تأثیر بگذارد.
- با وسایل نوک تیز روی صفحه تلفن ضربه نزنید. این کار به تلفن آسیب می رساند.
- از قرار دادن گوشی در معرض مایعات یا رطوبت خودداری کنید.
- از لوازم جانبی مانند هدفون با احتیاط استفاده کنید. بی دلیل به آنتن تلفن دست نزنید.
- در صورت ترک خوردگی، لب پریدگی یا شکستگی شیشه نمایشگر، از استفاده یا لمس گوشی خودداری کنید و سعی در برداشتن یا تعمیر آن نداشته باشید. آسیب دیدگی شیشه نمایشگر به علت استفاده نادرست، تحت پوشش ضمانت نامه نمی باشد.
- تلفن شما یک دستگاه الکترونیکی است که در حین عملکرد عادی، گرما تولید می کند. تماس طولانی و مستقیم

- تجهیزات پزشکی استفاده نکنید. از قرار دادن تلفن همراه روی دستگاه تنظیم ضربان قلب مثلاً در جیب جلوی پیراهن. خودداری کنید.
- برخی از وسایل کمک شنوایی ممکن است در اثر مجاورت با تلفن های همراه دچار اختلال گردند.
- تداخل جزئی ممکن است روی تلویزیون، رادیو، رایانه ها و غیره تأثیر بگذارد.
- در صورت امکان از تلفن در دمای بین 0 و 40 درجه سانتی‌گراد استفاده کنید. قرار دادن تلفن در دمای بیش از حد بالا یا پایین ممکن است باعث آسیب به دستگاه و عملکرد نادرست آن یا حتی انفجار شود.

ایمنی جاده

هنگام رانندگی قوانین و مقررات مربوط به استفاده از تلفن همراه در نواحی مختلف را رعایت کنید.

- از به کار بردن گوشی های دستی در حین رانندگی خودداری کنید.
- همه حواس خود را به رانندگی بدهید.
- چنانچه شرایط رانندگی ایجاب کند، قبل از تماس گرفتن یا پاسخ دادن به یک تماس در محل امنی پارک کنید.
- انرژی فرکانس رادیویی ممکن است بر برخی از سیستم های الکترونیک وسیله نقلیه شما مانند استریوهای خودرو و تجهیزات ایمنی آن تأثیر بگذارد.
- در صورتی که خودرو شما مجهز به کیسه هوا است، با تجهیزات نصب شده یا بی سیم قابل حمل، مانعی بر سر راه آن قرار ندهید. زیرا ممکن است به دلیل عمل نکردن و یا عملکرد نادرست، آسیب های جدی ایجاد کند.
- اگر هنگام حرکت به موسیقی گوش می دهید، دقت کنید که صدا زیاد بلند نباشد تا بتوانید متوجه محیط اطراف خود نیز باشید. این امر برای وقتی که در نزدیکی جاده ها هستید.

دستورالعمل های استفاده ایمن و مؤثر

بسیار مهم است.

صدا را کم کنید.

توجه: میزان صدای زیاد گوش‌ی ها و هدفون ها ممکن است به شنوایی شما آسیب برساند.

صدا را آن قدر زیاد نکنید که به شنوایی شما آسیب وارد شود



برای جلوگیری از آسیب به شنوایی، برای مدت طولانی به صدای خیلی بلند گوش ندهید.

اگر برای مدتی طولانی در معرض صدای بلند قرار بگیرید، ممکن است شنوایی شما آسیب ببیند. بنابراین توصیه می‌کنیم از روشن یا خاموش کردن گوشی در کنار گوش خود اجتناب کنید. همچنین توصیه می‌کنیم میزان صدای موسیقی و نیز تماس‌ها به در یک سطح مناسب و منطقی تنظیم شود.

- هنگام استفاده از هدفون‌ها، اگر صدای افرادی که در اطراف شما صحبت می‌کنند را نمی‌شنوید یا فردی که کنار شما نشسته است صدای آهنگی که گوش می‌دهید را می‌شنود.

قطعات شیشه ای

تعدادی از قطعات تلفن همراه از جنس شیشه می‌باشند. با افتادن تلفن همراه روی سطوح سخت یا وارد آمدن ضربه محکم به آن ممکن است قطعات شیشه ای بشکنند. اگر قطعه شیشه ای شکست به آن دست نزنید و سعی نکنید آن را خارج کنید. از تلفن همراه استفاده نکنید تا قطعات شکسته شده توسط مرکز خدماتی مجاز تلفن همراه برای شما تعویض شود.

ناحیه انفجار

از کاربرد تلفن همراه در محل‌هایی که عملیات انفجار در حال

انجام است خودداری کنید. محدودیت ها را رعایت کرده و از کلیه قوانین و مقررات پیروی کنید.

محیط هایی که احتمال انفجار در آنها وجود دارد

- از تلفن در محل های سوخت گیری استفاده نکنید.
- از دستگاه در مجاورت مواد سوختی یا شیمیایی استفاده نکنید.
- از حمل یا انبار کردن گازها یا مایعات قابل اشتعال یا مواد منفجره در قسمتی از وسیله نقلیه که گوشی تلفن همراه یا لوازم جانبی آن قرار دارد خودداری کنید.

در هواپیما

دستگاه های بی سیم می توانند اختلالاتی را در سیستم های هواپیما ایجاد کنند.

- قبل از سوار شدن به هواپیما، تلفن همراه خود را خاموش

کنید.

- هنگامی که هواپیما روی زمین است بدون کسب اجازه از کادر پرواز تلفن را روشن نکنید.

کودکان

تلفن را در مکانی امن دور از دسترس کودکان خردسال قرار بدهید. در تلفن قطعات کوچکی وجود دارد که در صورت جدا شدن ممکن است توسط کودکان بلعیده شده و باعث خفگی شود.

تماس های اضطراری

ممکن است امکان برقراری تماس های اضطراری در همه شبکه های تلفن همراه موجود نباشد. بنابراین، هرگز نباید در خصوص تماس های اضطراری فقط به تلفن همراه خود اتکا کنید. برای اطلاعات بیشتر با شبکه مخابراتی خود تماس بگیرید.

دستورالعمل های استفاده ایمن و مؤثر

اطلاعات باتری و مراقبت از آن

- لازم نیست شارژ باتری کاملاً خالی شود تا آن را مجدداً شارژ کنید. برخلاف سایر سیستم های باتری. هیچ تأثیر حافظه ای وجود ندارد که بتواند به عملکرد باتری صدمه وارد کند.
- فقط از باتری ها و شارژرهای LG استفاده کنید. شارژرهای LG به گونه ای طراحی شده اند که عمر باتری را به حداکثر برسانند.
- از باز کردن یا ایجاد مدار اتصال کوتاه در باتری خودداری کنید.
- زمانی که دیگر باتری عملکرد مطلوبی ندارد. آن را تعویض کنید. باتری را می توان صدها بار شارژ کرد تا زمانی که نیاز به تعویض داشته باشد.
- اگر باتری برای مدت زیادی مورد استفاده قرار نگرفته باشد. آن را مجدداً شارژ کنید تا عمر مفید آن افزایش یابد.
- از قرار دادن باتری در معرض نور مستقیم خورشید و یا استفاده از آن در محیط های بسیار مرطوب مانند حمام و
- امثال آن خودداری کنید.
- باتری را در مکان های بسیار گرم یا سرد رها نکنید. این کار ممکن است بر عملکرد باتری تأثیر نامطلوب داشته باشد.
- تعویض باتری گوشی با باتری نامناسب می تواند خطر انفجار گوشی را در پی داشته باشد.
- باتری های مستعمل را طبق دستورالعمل های ارائه شده توسط سازنده دور بیندازید. لطفاً در صورت امکان آنها را بازیافت نمایید. آنها را همراه با زباله های خانگی دور نیندازید.
- اگر لازم است باتری را تعویض کنید. برای کمک آن را به نزدیکترین مرکز فروش یا مرکز خدمات مجاز LG Electronics ببرید.
- همیشه بعد از شارژ شدن کامل تلفن. به منظور صرفه جویی در مصرف نیروی شارژر. آن را از پریز بکشید.
- طول عمر واقعی باتری به پیکربندی شبکه. تنظیمات محصول. الگوهای استفاده. باتری و شرایط محیطی دارد.

بیانیه انطباق

بدینوسیله، **LG Electronics** اعلام می دارد که این محصول **LG-D618** مطابق با نیازمندی ها و اصول ماده **1999/5/EC** ساخته شده است. یک کپی از بیانیه انطباق را می توانید در <http://www.lg.com/global/declaration> بیابید.

توجه: نرم افزار منبع آزاد

برای دستیابی به کد منبع مربوطه در GPL, LGPL, MPL و سایر مجوزهای منبع آزاد، لطفاً از سایت زیر دیدن فرمایید:
<http://opensource.lge.com>

همه شرایط مجوز مرجع، سلب مسئولیت ها و اطلاعاتی ها همراه با کد منبع برای بارگیری موجود هستند.

- دقت کنید هیچ شیء نوک تیزی مانند دندان حیوانات، ناخن ها یا باتری تماس پیدا نکند. ممکن است منجر به آتش سوزی شود.

نحوه به روزآوری گوشی هوشمند

به جدیدترین نسخه ثابت افزار، عملکردهای جدید نرم افزار و پیشرفت های آن دسترسی داشته باشید.

- بدون رایانه گوشی هوشمند خود را به روزآوری کنید.
- برنامه به روزآوری نرم افزار را انتخاب کنید.
- گوشی هوشمند خود را با اتصال به رایانه به روزآوری کنید. برای اطلاعات بیشتر و استفاده از این عملکرد، لطفاً از وب سایت <http://www.lg.com/common/index.jsp> بازدید کنید. کشور و زبان را انتخاب نمایید.

دستورالعمل های استفاده ایمن و مؤثر

توجه:

- تصاویر موجود ممکن است با تلفن واقعی شما متفاوت باشند.
- همیشه فقط از لوازم جانبی اصل LG استفاده کنید. عدم رعایت این اصل مهم ممکن است ضمانت نامه را از درجه اعتبار ساقط کند.
- لوازم جانبی موجود ممکن است بسته به منطقه، کشور یا ارائه دهنده خدمات متفاوت باشد.
- برخی از ویژگی ها و خدمات ممکن است بسته به منطقه، تلفن، ارائه دهنده خدمات و نسخه نرم افزار متفاوت باشند.
- کلیه اطلاعات این دفترچه راهنما ممکن است در هر زمان بدون اطلاع قبلی تغییر کند.

LG ELECTRONICS LEVANT-اردن.

آبدون، خیابان شاهزاده بسمه، مجتمع ایسام الخطیب،
طبقه سوم

دور انداختن دستگاه مستعمل

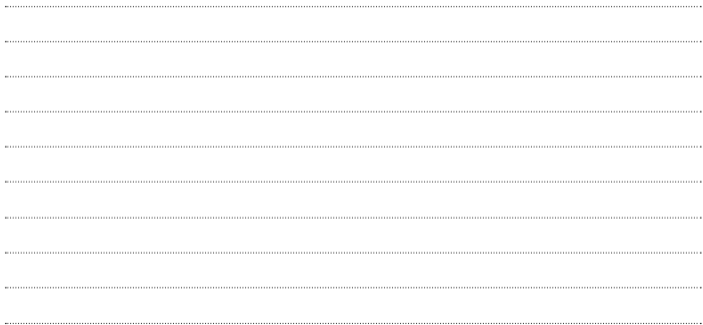


- 1 کلیه لوازم برقی و الکترونیک مستعمل باید جدا از زباله‌های شهری و از طریق امکانات دفع زباله‌ای که توسط دولت یا مسئولین محلی به این امر تخصیص یافته است دفع گردد.
- 2 دور انداختن صحیح لوازم مستعمل از بروز عوارض منفی احتمالی آنها به محیط زیست و سلامت انسان جلوگیری خواهد کرد.
- 3 برای کسب اطلاعات بیشتر راجع به دور انداختن صحیح دستگاه مستعمل، لطفاً با شهرداری محل خود، سازمان دفع زباله‌ها یا فروشگاه‌هایی که محصول را از آن خریداری کردید تماس بگیرید.

دور انداختن شارژرها/باتری‌های مستعمل



- 1 اگر باتری بیشتر از 0.0005% جیوه، 0.002% کلسیم یا 0.004% سرب داشته باشد، این علامت ممکن است همراه با علائم شیمیایی جیوه (Hg)، کلسیم (Cd) یا سرب (Pb) باشد.
- 2 کلیه شارژرها/باتری‌های مستعمل باید جدا از زباله‌های شهری و از طریق امکانات دفع زباله‌ای که توسط دولت یا مسئولین محلی به این امر تخصیص یافته است دفع گردد.
- 3 دور انداختن صحیح شارژرها/باتری‌های مستعمل از بروز عوارض منفی احتمالی آنها به محیط زیست و سلامت انسان و حیوان جلوگیری خواهد کرد.
- 4 برای کسب اطلاعات بیشتر راجع به دور انداختن صحیح شارژرها/باتری‌های مستعمل، لطفاً با شهرداری محل خود، سازمان دفع زباله‌ها یا فروشگاه‌هایی که محصول را از آن خریداری کردید تماس بگیرید.





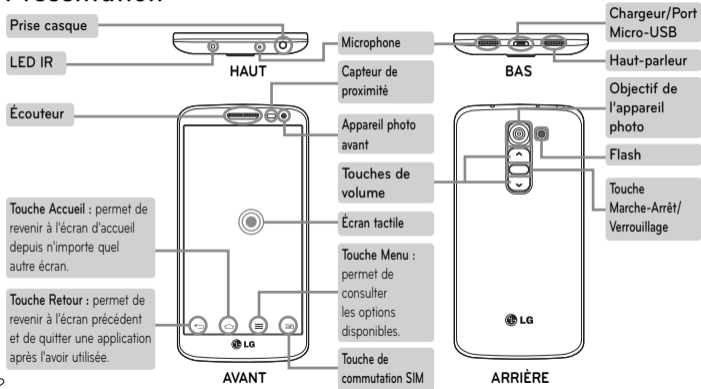
FRANÇAIS

Guide de démarrage rapide

LG-D618

Pour télécharger la dernière version complète du guide de l'utilisateur, allez sur www.lg.com à partir de votre PC ou ordinateur portable.

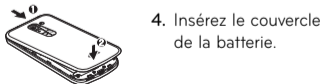
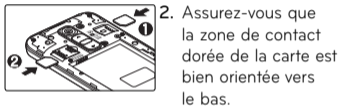
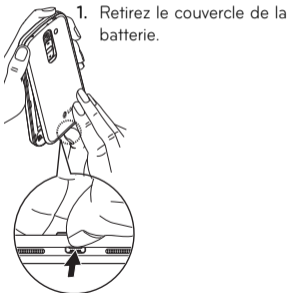
Présentation



Installation

Avant de commencer à utiliser le téléphone, vous devez installer la carte SIM et la batterie.

Installation de la carte SIM et de la batterie



Installation

Lorsque vous allumez votre téléphone pour la première fois, les paramètres essentiels de configuration vous sont décrits.

Mise sous tension du téléphone



Maintenez la touche **Marche-arrêt/Verrouillage** enfoncée pendant quelques secondes.

ASTUCE ! Si le téléphone est verrouillé et ne fonctionne pas, maintenez la touche Marche-Arrêt/Verrouillage enfoncée pendant 10 secondes pour l'éteindre.

Chargement du téléphone



- Le port de recharge se trouve sur la partie inférieure du téléphone.
- Branchez une extrémité du câble de chargement dans le téléphone et l'autre extrémité à une prise électrique.
- Afin d'optimiser la durée de vie de la batterie, assurez-vous que cette dernière est complètement chargée avant de l'utiliser pour la première fois.



AVERTISSEMENT Utilisez uniquement la batterie, le chargeur et le câble de données agréés par LG. L'utilisation de chargeurs ou câbles non agréés peut augmenter le temps de charge de la batterie ou faire apparaître un message concernant l'augmentation du temps de charge. L'utilisation de chargeurs ou câbles non agréés risque d'endommager voire de faire exploser le périphérique, ce qui ne serait pas couvert par la garantie.

Recommandations pour une utilisation sûre et efficace

Veillez lire ces recommandations. Leur non-respect peut s'avérer dangereux, voire illégal. En cas de panne, un outil logiciel intégré à votre appareil crée un historique des pannes. Cet outil recueille uniquement les données spécifiques à la panne, comme l'intensité du signal, la position de l'ID de cellule lors d'une perte d'appel soudaine, et les applications chargées. L'historique n'est utilisé que pour déterminer la raison de la panne. Ces historiques sont chiffrés et, si vous devez retourner l'appareil pour réparation, ne peuvent être consultés que par un centre de réparation agréé LG.

Exposition aux radiofréquences

Informations sur l'exposition aux ondes radio et sur le débit d'absorption spécifique (SAR, Specific Absorption Rate).

Le téléphone portable LG-D618 est conforme aux exigences de sécurité relatives à l'exposition aux ondes radio. Ces exigences sont basées sur des recommandations scientifiques qui comprennent des marges de sécurité destinées à garantir la sécurité de

toutes les personnes, quels que soient leur âge et leur condition physique.

- Les recommandations relatives à l'exposition aux ondes radio utilisent une unité de mesure connue sous le nom de débit d'absorption spécifique (DAS). Les tests de mesure du DAS sont effectués à l'aide de méthodes normalisées, en utilisant le niveau de puissance certifié le plus élevé du téléphone, dans toutes les bandes de fréquence utilisées.
- Même si tous les modèles de téléphones LG n'appliquent pas les mêmes niveaux de DAS, ils sont tous conformes aux recommandations appropriées en matière d'exposition aux ondes radio.
- La limite de DAS recommandée par l'ICNIRP (Commission internationale de protection contre les rayonnements non ionisants) est de 2 W/kg en moyenne sur 10 grammes de tissu humain.
- La valeur DAS la plus élevée pour ce modèle de téléphone a été mesurée à 0,361 W/kg (10 g) pour une utilisation à l'oreille et à 0,460 W/kg (10 g) quand il est porté au niveau du corps.

Recommandations pour une utilisation sûre et efficace

- Cet appareil est conforme aux directives en matière d'exposition aux fréquences radioélectriques lorsqu'il est utilisé soit dans sa position normale contre l'oreille, soit à une distance minimale de 1,5 cm du corps. Lorsqu'un étui, un clip ceinture ou un support est utilisé à des fins de transport, il ne doit pas contenir de parties métalliques et doit garantir une distance minimale de 1,5 cm entre le produit et le corps. Pour pouvoir transmettre des fichiers de données ou des messages, cet appareil requiert une connexion de qualité au réseau. Dans certains cas, la transmission de fichiers de données ou de messages peut être retardée jusqu'à ce qu'une telle connexion soit possible. Veillez à bien suivre les instructions relatives à la distance de séparation pour l'établissement de la transmission.

Entretien et réparation



AVERTISSEMENT

Utilisez uniquement des batteries, chargeurs et accessoires agréés pour ce modèle de téléphone. L'utilisation de tout autre type de batteries, de chargeurs et d'accessoires peut s'avérer dangereuse et peut annuler tout accord ou garantie applicable au téléphone.

- Ne démontez pas le téléphone. Si une réparation s'avère nécessaire, confiez-le à un technicien qualifié.
- Les réparations couvertes par cette garantie peuvent inclure, à la discrétion de LG, des pièces ou circuits de remplacement neufs ou reconditionnés, sous réserve que leurs fonctionnalités soient équivalentes à celles des pièces remplacées.
- Tenez votre téléphone éloigné des appareils électriques, tels que téléviseurs, postes radio et

ordinateurs personnels.

- Ne placez pas votre téléphone à proximité de sources de chaleur, tel qu'un radiateur ou une cuisinière.
- Ne le faites pas tomber.
- Ne soumettez pas votre téléphone à des vibrations mécaniques ou à des chocs.
- Éteignez votre téléphone dans les zones où des règlements spéciaux l'exigent. Par exemple, n'utilisez pas votre téléphone dans les hôpitaux, car celui-ci pourrait perturber le bon fonctionnement des équipements médicaux sensibles.
- Si vos mains sont mouillées, évitez tout contact avec le téléphone lorsqu'il est en cours de charge. Ceci peut provoquer un choc électrique et endommager votre téléphone.
- Ne mettez pas un téléphone en charge à proximité de matières inflammables car il pourrait chauffer et déclencher un incendie.
- Pour nettoyer l'extérieur du combiné, utilisez un chiffon sec. N'utilisez pas de solvant, tel que du benzène, un

diluant ou de l'alcool.

- Ne rechargez pas votre téléphone lorsqu'il est posé sur du tissu.
- Rechargez votre téléphone dans une zone bien ventilée.
- N'exposez pas le téléphone à de la fumée ou de la poussière en quantité excessive.
- Ne placez pas votre téléphone à proximité de cartes de crédit ou de titres de transport, car il pourrait altérer les données des bandes magnétiques.
- Ne touchez pas l'écran avec un objet pointu qui risquerait d'endommager votre téléphone.
- Ne mettez pas votre téléphone en contact avec des liquides ou des éléments humides.
- Utilisez les accessoires tels que les oreillettes avec précaution. Ne manipulez pas l'antenne inutilement.
- Évitez d'utiliser, de toucher ou de tenter de retirer ou de réparer du verre cassé, ébréché ou fissuré. Un endommagement de l'écran en verre causé par une utilisation abusive ou incorrecte n'est pas couvert par

Recommandations pour une utilisation sûre et efficace

- la garantie.
- Votre téléphone est un appareil électronique qui génère de la chaleur en fonctionnement normal. Lors d'une utilisation prolongée dans un environnement mal ventilé, le contact direct avec la peau peut provoquer une gêne ou des brûlures bénignes. Manipulez donc votre téléphone avec précaution lors de son fonctionnement ou immédiatement après utilisation.
 - Si votre téléphone est mouillé, débranchez-le immédiatement et laissez-le sécher totalement. Ne tentez pas d'accélérer le séchage avec une source de chaleur externe (four classique ou micro-ondes, sèche-cheveux...).
 - Le liquide contenu dans votre téléphone mouillé modifie la couleur de l'étiquette produit se trouvant à l'intérieur du téléphone. Un endommagement de l'appareil consécutif à une exposition à des liquides n'est pas couvert par la garantie.

Fonctionnement optimal du téléphone

Appareils électroniques

Tous les téléphones portables peuvent être soumis à des interférences pouvant affecter les performances des appareils électroniques.

- N'utilisez pas votre téléphone à proximité d'équipements médicaux sans autorisation. Évitez de placer votre téléphone à proximité de votre stimulateur cardiaque (par exemple, dans votre poche poitrine).
- Les téléphones portables peuvent nuire au bon fonctionnement de certaines prothèses auditives.
- Des interférences mineures peuvent perturber le bon fonctionnement des téléviseurs, radios, ordinateurs, etc.
- Utilisez votre téléphone dans des conditions de températures comprises entre 0 °C et 40 °C dans la mesure du possible. Exposer votre téléphone à des températures extrêmement basses ou hautes peut endommager votre appareil ou provoquer des dysfonctionnements, voire le faire exploser.

Sécurité au volant

Vérifiez les lois et règlements en vigueur en matière d'utilisation des téléphones portables dans la zone où vous conduisez.

- Ne tenez pas le téléphone dans votre main alors que vous conduisez.
- Concentrez toute votre attention sur la conduite.
- Si les conditions de conduite le permettent, quittez la route et gardez-vous avant d'émettre ou de recevoir un appel.
- Les radiofréquences peuvent affecter certains systèmes électroniques de votre véhicule motorisé, tel que le système audio stéréo ou les équipements de sécurité.
- Lorsque votre véhicule est équipé d'un airbag, ne gênez pas son déclenchement avec un équipement sans fil portable ou fixe. Il risquerait de l'empêcher de s'ouvrir ou provoquer de graves blessures en raison de performances inadéquates.
- Lorsque vous écoutez de la musique en extérieur,

veuillez vous assurer que le volume n'est pas trop élevé de façon à bien entendre ce qu'il se passe autour de vous. Ceci est particulièrement important lorsque vous vous trouvez à proximité d'une route.

Évitez toute nuisance auditive



Afin d'éviter des dommages auditifs éventuels, ne pas écouter à un niveau sonore élevé pendant une longue durée.

Afin de protéger vos capacités auditives, n'exposez pas votre ouïe à de hauts volumes sonores pendant de longues périodes. Nous vous recommandons de ne pas tenir l'appareil près de votre oreille lorsque le mode mains libres est activé. Pendant les communications ou lorsque vous écoutez de la musique, réglez le volume à un niveau raisonnable.

- Lorsque vous utilisez le kit main libre, baissez le volume si vous ne pouvez pas entendre les gens parler autour de vous ou si la personne à côté de vous peut entendre ce que vous écoutez.

Recommandations pour une utilisation sûre et efficace

REMARQUE : Un volume sonore trop élevé provenant des vos écouteurs (oreillettes, casques) pourrait entraîner d'éventuels dommages auditifs.

Parties en verre

Certaines parties de votre téléphone portable sont en verre. Ce verre pourrait se briser en cas de chute sur une surface dure ou d'impact considérable. Dans ce cas, évitez de toucher ou de retirer le verre brisé. N'utilisez plus votre téléphone portable jusqu'à ce que ce verre soit remplacé par un fournisseur de service agréé.

Zone de déminage

N'utilisez pas votre téléphone lorsque des opérations de dynamitage sont en cours. Respectez les restrictions, les règlements et les lois en vigueur.

Zones à atmosphère explosive

- N'utilisez pas votre téléphone dans une station-service.
- N'utilisez pas votre téléphone à proximité de carburant ou de produits chimiques.

- Ne transportez pas et ne stockez pas de produits dangereux, de liquides ou de gaz inflammables dans le même compartiment de votre voiture que votre téléphone portable ou ses accessoires.

En avion

Les appareils sans fil peuvent générer des interférences dans les avions.

- Éteignez votre téléphone avant d'embarquer dans un avion.
- Ne l'utilisez pas au sol sans autorisation de l'équipage.

Enfants

Conservez le téléphone dans un endroit sûr, hors de portée des enfants. Votre téléphone comprend des petites pièces qui peuvent présenter un risque de suffocation.

Appels d'urgence

Il est possible que les numéros d'urgence ne soient pas disponibles sur tous les réseaux mobile. Vous ne devez donc pas dépendre uniquement de votre téléphone

portable pour émettre un appel d'urgence. Renseignez-vous auprès de votre opérateur.

Informations sur la batterie et précautions d'usage

- Il n'est pas nécessaire de décharger complètement la batterie avant de la recharger. Contrairement aux autres batteries, elle n'a pas d'effet mémoire pouvant compromettre ses performances.
- Utilisez uniquement les batteries et chargeurs LG. Les chargeurs LG sont conçus pour optimiser la durée de vie de votre batterie.
- Ne démontez pas et ne court-circuitiez pas la batterie.
- Procédez au remplacement de la batterie lorsque celle-ci n'offre plus des performances acceptables. La batterie peut être rechargée des centaines de fois avant qu'un remplacement ne soit nécessaire.
- Rechargez la batterie en cas de non-utilisation prolongée afin d'optimiser sa durée d'utilisation.
- N'exposez pas le chargeur de la batterie au rayonnement direct du soleil. Ne l'utilisez pas non plus dans des lieux très humides, telle qu'une salle de bain.
- N'exposez pas la batterie à des températures élevées ou basses, ceci pourrait affecter ses performances.
- Le remplacement de la batterie par un modèle inadapté risque d'entraîner une explosion de cette dernière.
- Respectez les instructions du fabricant relatives à la mise au rebut des batteries usagées. Veuillez recycler autant que faire se peut. Ne vous en débarrassez pas avec les déchets ménagers.
- Si la batterie est hors d'usage, veuillez la rapporter au service après-vente ou au revendeur LG Electronics agréé le plus proche.
- Débranchez systématiquement le chargeur de la prise murale lorsque le chargement de la batterie est terminé pour éviter qu'il ne consomme inutilement de l'énergie.
- La durée de vie réelle de la batterie dépend de la configuration du réseau, des paramètres du produit, de l'utilisation, de la batterie et des conditions extérieures.
- Tenez la batterie hors de portée des animaux et de

Recommandations pour une utilisation sûre et efficace

leurs crocs ou griffes, ainsi que des objets pointus en général. Le non-respect de cette consigne peut entraîner un incendie.

COMMENT METTRE VOTRE SMARTPHONE À JOUR

Accédez aux dernières versions du micrologiciel, aux nouvelles fonctions et aux améliorations du logiciel.

- **Mettez votre smartphone à jour sans passer par un PC.** Sélectionnez **Mise à jour logiciel**.
- **Mettez votre smartphone à jour en le connectant à votre PC.** Pour obtenir plus d'informations sur cette fonction, consultez le site <http://www.lg.com/common/index.jsp> sélectionnez votre pays et votre langue.

DÉCLARATION DE CONFORMITÉ

Par la présente, **LG Electronics** déclare que le produit **LG-D618** est conforme aux exigences fondamentales et aux autres dispositions pertinentes de la directive **1999/5/EC**. Consultez la Déclaration de conformité sur <http://www.lg.com/global/declaration>

Avertissement : Logiciels libres

Pour obtenir le code source correspondant sous la licence publique générale, la licence publique générale limitée, la licence publique Mozilla ou d'autres licences open source, visitez le site <http://opensource.lge.com/> Tous les termes de la licence, ainsi que les exclusions de responsabilité et les avertissements sont disponibles au téléchargement avec le code source.

REMARQUE :

- Les illustrations apparaissant dans ce manuel peuvent différer de celles de votre téléphone.
- Utilisez toujours des accessoires d'origine LG. Le non-respect de cette recommandation risque d'entraîner l'annulation de votre garantie.
- Les accessoires disponibles peuvent varier en fonction de votre région, de votre pays ou de votre fournisseur.
- Certaines fonctions et certains services peuvent varier selon la région, le téléphone, le fournisseur et la version du logiciel.

- Toutes les informations fournies dans ce document peuvent faire l'objet de modifications sans préavis.

LG ELECTRONICS LEVANT-JORDAN.

Abdoun, Princess Basmah St. Issam Al -
Khatib complex, 3è étage



Recyclage de votre ancien téléphone

- 1 Les éléments électriques et électroniques doivent être jetés séparément, dans les vide-ordures prévus à cet effet par votre municipalité ou être rapportés dans un magasin de téléphonie mobile.
- 2 Le recyclage de votre téléphone dans une poubelle appropriée ou dans un magasin de téléphonie mobile aidera à réduire les risques pour l'environnement et votre santé.
- 3 Pour plus d'informations concernant l'élimination de votre ancien appareil, veuillez contacter votre mairie, le service des ordures ménagères ou encore le magasin où vous avez acheté ce produit.



Recyclage des batteries/accumulateurs usagés

- 1 Ce symbole peut être associé aux symboles chimiques du mercure (Hg), du cadmium (Cd) ou du plomb (Pb) si la batterie contient plus de 0,0005 % de mercure, 0,002 % de cadmium ou 0,004 % de plomb.
- 2 Les batteries/accumulateurs doivent être jetés séparément, dans les déchetteries prévues à cet effet par votre municipalité ou être rapportés dans un magasin de téléphonie mobile.
- 3 La mise au rebut de vos batteries/accumulateurs dans une poubelle appropriée ou dans un magasin de téléphonie mobile aidera à réduire les risques pour l'environnement et votre santé.
- 4 Pour plus d'informations concernant le recyclage de vos batteries/accumulateurs, veuillez contacter votre mairie, le service des ordures ménagères ou encore le magasin où vous avez acheté ce produit.



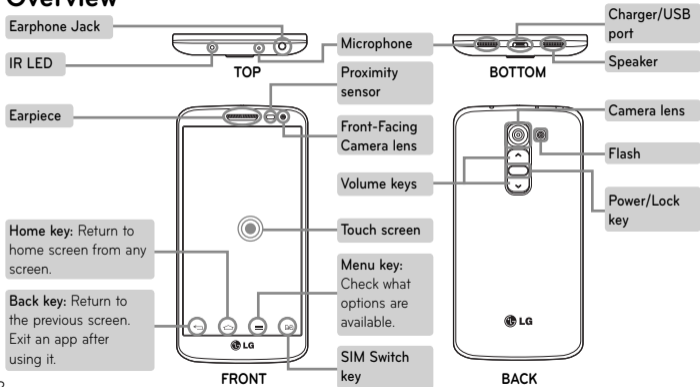
ENGLISH

Quick start guide

LG-D618

To download the latest full version of the user guide, go to www.lg.com on your PC or laptop.

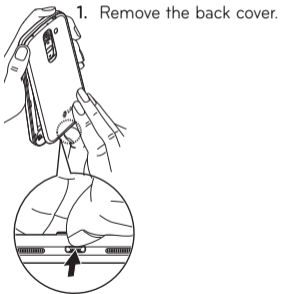
Overview



Setup

Before you start using the phone, you need to insert the SIM card and battery.

Installing the SIM card and battery



Setup

When you first turn on the phone, you will be guided through a series of essential steps to configure the phone settings.

Turning on the phone



Press and hold the **Power/Lock** key for a couple of seconds.

TIP! If the phone is locked and does not work, press and hold the Power/Lock key for 10 seconds to turn it off.

Charging the phone



- The charging port is at the bottom of the phone.
- Insert one end of the charging cable into the phone and the other end into the charger, then plug the charger into an electrical socket.
- To maximize the battery lifetime, ensure that the battery is fully charged before you use it for the first time.

⚠ WARNING! Use only LG-approved chargers, batteries, and cables. When using unapproved chargers or cables, it may cause battery charging slowly or pop up the message regarding slow charging. Or, unapproved chargers or cables can cause the battery to explode or damage the device, which are not covered by the warranty.

Guidelines for safe and efficient use

Please read these simple guidelines. Not following these guidelines may be dangerous or illegal. Should a fault occur, a software tool is built into your device that will gather a fault log. This tool gathers only data specific to the fault, such as signal strength, cell ID position in sudden call drop and applications loaded. The log is used only to help determine the cause of the fault. These logs are encrypted and can only be accessed by an authorized LG Repair centre should you need to return your device for repair.

Exposure to radio frequency energy

Radio wave exposure and Specific Absorption Rate (SAR) information.

This mobile phone model LG-D618 has been designed to comply with applicable safety requirements for exposure to radio waves. These requirements are based on scientific guidelines that include safety margins designed to assure the safety of all persons, regardless of age and health.

- The radio wave exposure guidelines employ a unit of measurement known as the Specific Absorption

Rate (SAR). Tests for SAR are conducted using standardised methods with the phone transmitting at its highest certified power level in all used frequency bands.

- While there may be differences between the SAR levels of various LG phone models, they are all designed to meet the relevant guidelines for exposure to radio waves.
- The SAR limit recommended by the International Commission on Non-Ionizing Radiation Protection (ICNIRP) is 2 W/kg averaged over 10g of tissue.
- The highest SAR value for this model phone tested for use at the ear is 0.361 W/kg (10g) and when worn on the body is 0.460 W/Kg (10g).
- This device meets RF exposure guidelines when used either in the normal use position against the ear or when positioned at least 1.5 cm away from the body. When a carry case, belt clip or holder is used for body-worn operation, it should not contain metal and should position the product at least 1.5 cm away from your body. In order to transmit data files or messages, this device requires a quality connection to

Guidelines for safe and efficient use

the network. In some cases, transmission of data files or messages may be delayed until such a connection is available. Ensure the above separation distance instructions are followed until the transmission is completed.

Product care and maintenance

WARNING

Only use batteries, chargers and accessories approved for use with this particular phone model. The use of any other types may invalidate any approval or warranty applying to the phone and may be dangerous.

- Do not disassemble this unit. Take it to a qualified service technician when repair work is required.
- Repairs under warranty, at LG's discretion, may include replacement parts or boards that are either new or reconditioned, provided that they have functionality equal to that of the parts being replaced.

- Keep away from electrical appliances such as TVs, radios and personal computers.
- The unit should be kept away from heat sources such as radiators or cookers.
- Do not drop.
- Do not subject this unit to mechanical vibration or shock.
- Switch off the phone in any area where you are required to by special regulations. For example, do not use your phone in hospitals as it may affect sensitive medical equipment.
- Do not handle the phone with wet hands while it is being charged. It may cause an electric shock and can seriously damage your phone.
- Do not charge a handset near flammable material as the handset can become hot and create a fire hazard.
- Use a dry cloth to clean the exterior of the unit (do not use solvents such as benzene, thinner or alcohol).
- Do not charge the phone when it is on soft furnishings.
- The phone should be charged in a well ventilated area.

- Do not subject this unit to excessive smoke or dust.
- Do not keep the phone next to credit cards or transport tickets; it can affect the information on the magnetic strips.
- Do not tap the screen with a sharp object as it may damage the phone.
- Do not expose the phone to liquid or moisture.
- Use accessories like earphones cautiously. Do not touch the antenna unnecessarily.
- Do not use, touch or attempt to remove or fix broken, chipped or cracked glass. Damage to the glass display due to abuse or misuse is not covered under the warranty.
- Your phone is an electronic device that generates heat during normal operation. Extremely prolonged, direct skin contact in the absence of adequate ventilation may result in discomfort or minor burns. Therefore, use care when handling your phone during or immediately after operation.
- If your phone gets wet, immediately unplug it to dry off completely. Do not attempt to accelerate the drying

process with an external heating source, such as an oven, microwave or hair dryer.

- The liquid in your wet phone, changes the color of the product label inside your phone. Damage to your device as a result of exposure to liquid is not covered under your warranty.

Efficient phone operation

Electronics devices

All mobile phones may receive interference, which could affect performance.

- Do not use your mobile phone near medical equipment without requesting permission. Avoid placing the phone over pacemakers, for example, in your breast pocket.
- Some hearing aids might be disturbed by mobile phones.
- Minor interference may affect TVs, radios, PCs etc.
- Use your phone in temperatures between 0°C and 40°C, if possible. Exposing your phone to extremely low or high temperatures may result in damage,

Guidelines for safe and efficient use

malfunction, or even explosion.

Road safety

Check the laws and regulations on the use of mobile phones in the area when you drive.

- Do not use a hand-held phone while driving.
- Give full attention to driving.
- Pull off the road and park before making or answering a call if driving conditions so require.
- RF energy may affect some electronic systems in your vehicle such as car stereos and safety equipment.
- When your vehicle is equipped with an air bag, do not obstruct with installed or portable wireless equipment. It can cause the air bag to fail or cause serious injury due to improper performance.
- If you are listening to music whilst out and about, please ensure that the volume is at a reasonable level so that you are aware of your surroundings. This is of particular importance when near roads.

Avoid damage to your hearing



To prevent possible hearing damage, do not listen at high volume levels for long periods.

Damage to your hearing can occur if you are exposed to loud sound for long periods of time. We therefore recommend that you do not turn on or off the handset close to your ear. We also recommend that music and call volumes are set to a reasonable level.

- When using headphones, turn the volume down if you cannot hear the people speaking near you, or if the person sitting next to you can hear what you are listening to.

NOTE: Excessive sound pressure from earphones and headphones can cause hearing loss.

Glass Parts

Some parts of your mobile device are made of glass. This glass could break if your mobile device is dropped on a hard surface or receives a substantial impact. If the glass breaks, do not touch or attempt to remove it. Stop using your mobile device until the glass is replaced by an authorised service provider.

Blasting area

Do not use the phone where blasting is in progress. Observe restrictions and follow any regulations or rules.

Potentially explosive atmospheres

- Do not use your phone at a refueling point.
- Do not use near fuel or chemicals.
- Do not transport or store flammable gas, liquid or explosives in the same compartment of your vehicle as your mobile phone or accessories.

In aircraft

Wireless devices can cause interference in aircraft.

- Turn your mobile phone off before boarding any aircraft.

- Do not use it on the ground without permission from the crew.

Children

Keep the phone in a safe place out of the reach of small children. It includes small parts which may cause a choking hazard if detached.

Emergency calls

Emergency calls may not be available on all mobile networks. Therefore you should never depend solely on your phone for emergency calls. Check with your local service provider.

Battery information and care

- You do not need to completely discharge the battery before recharging. Unlike other battery systems, there is no memory effect that could compromise the battery's performance.
- Use only LG batteries and chargers. LG chargers are designed to maximise the battery life.
- Do not disassemble or short-circuit the battery.
- Replace the battery when it no longer provides

Guidelines for safe and efficient use

- acceptable performance. The battery pack may be recharged hundreds of times before it needs replacing.
- Recharge the battery if it has not been used for a long time to maximise usability.
 - Do not expose the battery charger to direct sunlight or use it in high humidity, such as in the bathroom.
 - Do not leave the battery in hot or cold places, as this may deteriorate battery performance.
 - There is risk of explosion if the battery is replaced with an incorrect type.
 - Dispose of used batteries according to the manufacturer's instructions. Please recycle when possible. Do not dispose as household waste.
 - If you need to replace the battery, take it to the nearest authorised LG Electronics service point or dealer for assistance.
 - Always unplug the charger from the wall socket after the phone is fully charged to save unnecessary power consumption of the charger.
 - Actual battery life will depend on network

configuration, product settings, usage patterns, battery and environmental conditions.

- Make sure that no sharp-edged items such as animal's teeth or nails, come into contact with the battery. This could cause a fire.

HOW TO UPDATE YOUR SMARTPHONE

Access to latest firmware releases, new software functions and improvements.

- **Update your smartphone without a PC.** Select **Software update**.
- **Update your smartphone by connecting it to your PC.** For more information about using this function, please visit <http://www.lg.com/common/index.jsp> select country and language.

DECLARATION OF CONFORMITY

Hereby, **LG Electronics** declares that this **LG-D618** product is in compliance with the essential requirements and other relevant provisions of Directive **1999/5/EC**. A copy of the Declaration of Conformity can be found at <http://www.lg.com/global/declaration>

Notice: Open Source Software

To obtain the corresponding source code under GPL, LGPL, MPL and other open source licences, please visit <http://opensource.lge.com/>

All referred licence terms, disclaimers and notices are available for download with the source code.

NOTE:

- Illustrations may differ from those you see on actual phone.
- Always use genuine LG accessories. Failure to do this may void your warranty.
- Available accessories may vary depending on your region, country or service provider.
- Some features and service may vary by region, phone, service provider and software version.
- All information in this document is subject to change without notice.

LG ELECTRONICS LEVANT-JORDAN.

Abdoun, Princess Basmah St. Issam Al -
Khatib complex, 3rd Floor



Disposal of your old appliance

- 1 All electrical and electronic products should be disposed of separately from the municipal waste stream via designated collection facilities appointed by the government or the local authorities.
- 2 The correct disposal of your old appliance will help prevent potential negative consequences for the environment and human health.
- 3 For more detailed information about disposal of your old appliance, please contact your city office, waste disposal service or the shop where you purchased the product.



Disposal of waste batteries/accumulators

- 1 This symbol may be combined with chemical symbols for mercury (Hg), cadmium (Cd) or lead (Pb) if the battery contains more than 0.0005% of mercury, 0.002% of cadmium or 0.004% of lead.
- 2 All batteries/accumulators should be disposed separately from the municipal waste stream via designated collection facilities appointed by the government or the local authorities.
- 3 The correct disposal of your old batteries/accumulators will help to prevent potential negative consequences for the environment, animal and human health.
- 4 For more detailed information about disposal of your old batteries/accumulators, please contact your city office, waste disposal service or the shop where you purchased the product.